



รายงานผลการดำเนินงานตามแผนปฏิบัติการ และงบประมาณรายจ่ายของมหาวิทยาลัยราชภัฏสกลนคร ประจำปีงบประมาณ พ.ศ. 2568

รอบ 12 เดือน (1 ตุลาคม 2567 - 30 กันยายน 2568)



กองนโยบายและแผน สำนักงานอธิการบดี มหาวิทยาลัยราชภัฏสกลนคร

สารบัญ

	หน้า
บทสรุปสำหรับผู้บริหาร	ก
รายงานผลตามแผนปฏิบัติการและงบประมาณรายจ่ายของมหาวิทยาลัยราชภัฏสกลนคร ประจำปีงบประมาณ พ.ศ 2568 รอบ 12 เดือน (1 ตุลาคม 2567 - 30 กันยายน 2568)	1
สรุปผลการดำเนินงานโครงการหลักตามแผนปฏิบัติการและงบประมาณรายจ่ายของมหาวิทยาลัยราชภัฏสกลนคร ประจำปีงบประมาณ พ.ศ. 2568 รอบ 12 เดือน (1 ตุลาคม 2567 - 30 กันยายน 2568)	21
สรุปรายงานผลการเบิกจ่ายงบประมาณตามแผนปฏิบัติการและงบประมาณรายจ่ายของมหาวิทยาลัยราชภัฏสกลนคร ประจำปี งบประมาณ พ.ศ 2568 รอบ 12 เดือน (1 ตุลาคม 2567 - 30 กันยายน 2568).....	29

บทสรุปสำหรับผู้บริหาร

มหาวิทยาลัยราชภัฏสกลนคร มีการจัดทำรายงานผลการดำเนินงานตัวชี้วัดตามแผนปฏิบัติการและงบประมาณรายจ่ายของมหาวิทยาลัยราชภัฏสกลนคร ประจำปีงบประมาณ พ.ศ. 2568 รอบ 12 เดือน (1 ตุลาคม 2567 - 30 กันยายน 2568) โดยติดตามและประเมินตัวชี้วัดตามแผนปฏิบัติการฯ และตัวชี้วัดโครงการ/กิจกรรม เพื่อสะท้อนถึงผลสัมฤทธิ์ความสอดคล้องกับประเด็นยุทธศาสตร์หรือนโยบายมหาวิทยาลัย โดยวัดการบรรลุผลตามเป้าหมายในแต่ละตัวชี้วัด

วิสัยทัศน์ :

มหาวิทยาลัยราชภัฏสกลนคร มุ่งผลิตบัณฑิตที่มีอัตลักษณ์ มีคุณภาพ มีสมรรถนะ บูรณาการองค์ความรู้ นวัตกรรม และเทคโนโลยี เพื่อพัฒนาชุมชนท้องถิ่นหรือชุมชนอื่นและสร้างความมั่นคงให้กับประเทศ

เป้าประสงค์ มหาวิทยาลัยราชภัฏสกลนครให้การศึกษา ส่งเสริมวิชาการและวิชาชีพชั้นสูง ทำการสอน วิจัย ให้บริการทางวิชาการแก่สังคมปรับปรุง ภายทอดและพัฒนาเทคโนโลยี ทะนุบำรุงศิลปะและวัฒนธรรมผลิตครูและส่งเสริมวิทยฐานะครู (มาตรา 7 ของพ.ร.บ. มหาวิทยาลัยราชภัฏ พ.ศ. 2547)

ค่านิยมหลักองค์กร :

“ร่วมคิด ร่วมใจ ร่วมทำหน้าที่ อย่างมีความสุข” (4 H's, ประกอบด้วย Head, Heart and Hand for Healthy Organization)

Head หมายถึง ร่วมคิด ร่วมกันแสดงความคิดเห็น ได้ข้อสรุปทิศทางร่วมกัน

Heart หมายถึง มีจิตวิญญาณร่วมใจเป็นน้ำหนึ่งใจเดียวกัน

Hand หมายถึง ร่วมทำ ร่วมทำหน้าที่ ร่วมกันขับเคลื่อนภารกิจองค์กร

Healthy Organization หมายถึง องค์กรสุขภาพดี องค์กรแห่งความสุข

พันธกิจ :

1. ผลิตครูและบัณฑิตที่มีคุณภาพและคุณธรรมเพื่อรับใช้ชุมชนท้องถิ่นหรือชุมชนอื่น
2. สร้างสรรค์งานวิจัยและนวัตกรรม เพื่อพัฒนาองค์ความรู้ และถ่ายทอดสู่การพัฒนาชุมชนท้องถิ่นหรือชุมชนอื่น
3. บริการวิชาการ และถ่ายทอดเทคโนโลยี ให้กับท้องถิ่นหรือชุมชนอื่น
4. ทะนุบำรุงศิลปะและวัฒนธรรม เพื่อสร้างคุณค่า และมูลค่าให้กับชุมชนท้องถิ่นหรือชุมชนอื่น
5. บริหารจัดการให้มีคุณภาพด้วยหลักธรรมาภิบาลให้เป็นไปอย่างมีคุณธรรมและความโปร่งใส

อัตลักษณ์ :

“บัณฑิตเป็นคนดี มีจิตสาธารณะ และทักษะวิชาชีพ”

“บัณฑิตเป็นคนดี” หมายถึง คนที่มีคุณธรรม จริยธรรม และจรรยาบรรณ

“มีจิตสาธารณะ” หมายถึง มีสำนึก และรับผิดชอบต่อสังคมและสิ่งแวดล้อม เอื้ออาทร ต่อผู้อื่น และแบ่งปัน

“มีทักษะวิชาชีพ” หมายถึง มีความชำนาญในวิชาชีพ มนุษยสัมพันธ์ การสื่อสารและเทคโนโลยี

เอกลักษณ์ :

“มหาวิทยาลัยราชภัฏสกลนครเป็นมหาวิทยาลัยแห่งการให้โอกาส”

“มหาวิทยาลัยแห่งการให้โอกาส” หมายถึง มหาวิทยาลัยราชภัฏสกลนคร เป็นมหาวิทยาลัยที่ให้โอกาสทางการศึกษาแก่คนในท้องถิ่น

สรุปผลการดำเนินงาน

แผนปฏิบัติการและงบประมาณรายจ่ายของมหาวิทยาลัยราชภัฏสกลนคร ประจำปีงบประมาณ พ.ศ. 2568 ได้กำหนดยุทธศาสตร์ 4 ยุทธศาสตร์ ได้แก่

- 1) การพัฒนาท้องถิ่นอย่างยั่งยืนด้วยการวิจัยและนวัตกรรม
- 2) การผลิตบัณฑิตและพัฒนาครูให้มีคุณภาพตามมาตรฐานวิชาชีพ
- 3) การยกระดับคุณภาพการศึกษา
- 4) การพัฒนาระบบบริหารจัดการให้มีประสิทธิภาพ โดยประกอบด้วยเป้าประสงค์ กลยุทธ์ ตัวชี้วัด โครงการหลักที่รองรับการดำเนินการเพื่อให้บรรลุเป้าประสงค์ ดังนี้

12 เป้าประสงค์เชิงยุทธศาสตร์ 13 กลยุทธ์ 43 ตัวชี้วัด และ 25 โครงการหลัก 427 โครงการย่อย

จากการติดตามผลการดำเนินงานตามแผนปฏิบัติการและงบประมาณรายจ่ายของมหาวิทยาลัยราชภัฏสกลนคร ประจำปีงบประมาณ พ.ศ. 2568 รอบ 12 เดือน (1 ตุลาคม 2567 – 30 กันยายน 2568) สรุปเป็น 3 ส่วน ได้ดังนี้

1. ผลการดำเนินงานตัวชี้วัดยุทธศาสตร์การบรรลุเป้าหมายตามตัวชี้วัดความสำเร็จ ทั้งหมด 43 ตัวชี้วัด บรรลุเป้าหมาย 31 ตัวชี้วัด (ร้อยละ 72.09) ไม่บรรลุ 12 ตัวชี้วัด (ร้อยละ 27.91) โดยมีรายละเอียดแต่ละยุทธศาสตร์ ดังนี้

ยุทธศาสตร์ที่ 1 การพัฒนาท้องถิ่นอย่างยั่งยืนด้วยการวิจัยและนวัตกรรม มีจำนวน 17 ตัวชี้วัด บรรลุเป้าหมาย 13 ตัวชี้วัด คิดเป็นร้อยละ 76.47 และไม่บรรลุเป้าหมาย 4 ตัวชี้วัด คิดเป็นร้อยละ 23.53

ยุทธศาสตร์ที่ 2 การผลิตบัณฑิตและพัฒนาครูให้มีคุณภาพตามมาตรฐานวิชาชีพ มีจำนวน 6 ตัวชี้วัด บรรลุเป้าหมาย 5 ตัวชี้วัด คิดเป็นร้อยละ 83.33 และไม่บรรลุเป้าหมาย 1 ตัวชี้วัด คิดเป็นร้อยละ 16.67

ยุทธศาสตร์ที่ 3 การยกระดับคุณภาพการศึกษา มีจำนวน 12 ตัวชี้วัด บรรลุเป้าหมาย 5 ตัวชี้วัด คิดเป็นร้อยละ 41.67 และไม่บรรลุเป้าหมาย 7 ตัวชี้วัด คิดเป็นร้อยละ 58.33

ยุทธศาสตร์ที่ 4 การพัฒนาระบบบริหารจัดการให้มีประสิทธิภาพ มีจำนวน 8 ตัวชี้วัด บรรลุเป้าหมาย 8 ตัวชี้วัด คิดเป็นร้อยละ 100 แสดงดังตารางที่ 1

ตารางที่ 1 สรุปผลการดำเนินงานตัวชี้วัดยุทธศาสตร์ตามแผนปฏิบัติการและงบประมาณรายจ่ายของมหาวิทยาลัยราชภัฏสกลนคร ประจำปีงบประมาณ พ.ศ 2568 รอบ 12 เดือน (1 ตุลาคม 2567 – 30 กันยายน 2568) มีรายละเอียดดังต่อไปนี้

ยุทธศาสตร์	จำนวนตัวชี้วัด	จำนวนตัวชี้วัดที่บรรลุเป้าหมาย ร้อยละ 100	คิดเป็น ร้อยละ	จำนวนตัวชี้วัดที่ไม่บรรลุเป้าหมาย	คิดเป็น ร้อยละ
ยุทธศาสตร์ที่ 1 การพัฒนาท้องถิ่นอย่างยั่งยืน ด้วยการวิจัยและนวัตกรรม	17	13	76.47	4	23.53
ยุทธศาสตร์ที่ 2 การผลิตบัณฑิตและพัฒนาครูให้มีคุณภาพตามมาตรฐานวิชาชีพ	6	5	83.33	1	16.67
ยุทธศาสตร์ที่ 3 การยกระดับคุณภาพการศึกษา	12	5	41.67	7	58.33
ยุทธศาสตร์ที่ 4 การพัฒนาระบบบริหารจัดการให้มีประสิทธิภาพ	8	8	100	-	-
รวมทุกยุทธศาสตร์	43	31	72.09	12	27.91

2. สรุปผลการเบิกจ่ายงบประมาณการดำเนินโครงการตามแผนการใช้จ่ายงบประมาณ ปี พ.ศ. 2568 ทั้งงบประมาณแผ่นดินและงบประมาณเงินรายได้ มีดังนี้

1.1 ผลการเบิกจ่ายงบประมาณแผ่นดิน เปรียบเทียบแผนกับผล พบว่า งบประมาณแผ่นดินมีผลการเบิกจ่าย คิดเป็นร้อยละ 98.59 และคงเหลือยังไม่ได้เบิกจ่าย คิดเป็นร้อยละ 1.41 เมื่อแยกตามหมวดรายจ่าย 4 หมวด ของงบประมาณแผ่นดิน พบว่า ของงบประมาณแผ่นดิน พบว่า งบลงทุน มีผลการเบิกจ่ายมากที่สุด โดยเบิกจ่าย ร้อยละ 100 รองลงมาได้แก่ งบบุคลากร เบิกจ่ายร้อยละ 99.92 และงบดำเนินงาน เบิกจ่ายร้อยละ 98.13 ผลการเบิกจ่ายน้อยที่สุด ได้แก่ งบอุดหนุน เบิกจ่ายร้อยละ 97.80

1.2 ผลการเบิกจ่ายงบประมาณเงินรายได้ เปรียบเทียบแผนกับผล พบว่า งบประมาณเงินรายได้ มีผลการเบิกจ่าย คิดเป็นร้อยละ 70.85 และคงเหลือยังไม่ได้ เบิกจ่าย คิดเป็นร้อยละ 29.15 เมื่อแยกตามหมวดรายจ่าย 5 หมวด ของงบประมาณเงินรายได้ พบว่า งบบุคลากร มีผลการเบิกจ่ายมากที่สุด เบิกจ่ายร้อยละ 98.01 รองลงมา ได้แก่ งบลงทุน เบิกจ่ายร้อยละ 96.43 งบอุดหนุน เบิกจ่ายร้อยละ 79.92 งบดำเนินงาน เบิกจ่ายร้อยละ 63.79 ตามลำดับ และผลการเบิกจ่ายน้อยที่สุด ได้แก่ งบรายจ่ายอื่น เบิกจ่ายร้อยละ 8.39

1.3 ผลการเบิกจ่ายงบประมาณแผ่นดินและงบประมาณเงินรายได้ ไตรมาส 1 – 4 จำแนกตามยุทธศาสตร์เปรียบเทียบแผนกับผล แสดงดังตารางที่ 2

ตารางที่ 2 สรุปรายงานผลการเบิกจ่ายงบประมาณตามแผนปฏิบัติการ ประจำปีงบประมาณ 2568 (1 ตุลาคม 2567 – 30 กันยายน 2568)

ยุทธศาสตร์	แผน/ผล การเบิกจ่ายงบประมาณเงินแผ่นดิน					แผน/ผล การเบิกจ่ายงบประมาณเงินรายได้				
	แผนการใช้จ่าย	ผลการเบิกจ่าย (เบิกจ่ายงานคลัง ณ 30 กันยายน 2568)	ร้อยละ	คงเหลือ	ร้อยละ	แผนการใช้จ่าย	ผลการเบิกจ่าย (เบิกจ่ายงานคลัง ณ 30 กันยายน 2568)	ร้อยละ	คงเหลือ	ร้อยละ
ยุทธศาสตร์ที่ 1 : การพัฒนาท้องถิ่นอย่างยั่งยืนด้วยการวิจัยและนวัตกรรม	18,446,039	18,195,987.66	98.64	250,051.34	1.36	3,138,950.00	2,584,409.84	82.33	554,540.16	17.67
ยุทธศาสตร์ที่ 2 : การผลิตบัณฑิตและพัฒนาครูให้มีคุณภาพตามมาตรฐานวิชาชีพ	5,903,957	5,864,062.24	99.32	39,894.76	0.68	11,133,757.00	9,488,609.36	85.22	1,645,147.64	14.78

ยุทธศาสตร์	แผน/ผล การเบิกจ่ายงบประมาณเงินแผ่นดิน					แผน/ผล การเบิกจ่ายงบประมาณเงินรายได้				
	แผนการใช้จ่าย	ผลการเบิกจ่าย (เบิกจ่ายงานคลัง ณ 30 กันยายน 2568)	ร้อยละ	คงเหลือ	ร้อยละ	แผนการใช้จ่าย	ผลการเบิกจ่าย (เบิกจ่ายงานคลัง ณ 30 กันยายน 2568)	ร้อยละ	คงเหลือ	ร้อยละ
ยุทธศาสตร์ที่ 3 : การยกระดับ คุณภาพการศึกษา	125,322,908	125,315,704.70	99.99	7,203.30	0.01	36,047,484.00	23,105,697.80	64.10	12,941,786.20	35.90
ยุทธศาสตร์ที่ 4 : การพัฒนา ระบบบริหารจัดการให้มี ประสิทธิภาพ	394,050,644	386,655,144.69	98.12	7,395,499.31	1.88	129,149,309.00	91,971,100.60	71.21	37,178,208.40	28.79
รวมทั้งสิ้น	543,723,548	536,030,899.29	98.59	7,692,648.71	1.41	179,469,500.00	127,149,817.60	70.85	52,319,682.40	29.15

**รายงานผลตามแผนปฏิบัติการและงบประมาณรายจ่ายของมหาวิทยาลัยราชภัฏสกลนคร
ประจำปีงบประมาณ พ.ศ 2568 รอบ 12 เดือน (1 ตุลาคม 2567 - 30 กันยายน 2568)**

แผนปฏิบัติการและงบประมาณรายจ่ายของมหาวิทยาลัยราชภัฏสกลนคร ประจำปีงบประมาณ พ.ศ. 2568 ได้กำหนดยุทธศาสตร์ 4 ยุทธศาสตร์ ได้แก่

- 1) การพัฒนาท้องถิ่นอย่างยั่งยืนด้วยการวิจัยและนวัตกรรม
- 2) การผลิตบัณฑิตและพัฒนาครูให้มีคุณภาพตามมาตรฐานวิชาชีพ
- 3) การยกระดับคุณภาพการศึกษา
- 4) การพัฒนาระบบบริหารจัดการให้มีประสิทธิภาพ โดยประกอบด้วยเป้าประสงค์ กลยุทธ์ ตัวชี้วัด โครงการหลักที่รองรับการดำเนินการเพื่อให้บรรลุเป้าประสงค์ ดังนี้

12 เป้าประสงค์เชิงยุทธศาสตร์ 13 กลยุทธ์ 43 ตัวชี้วัด และ 25 โครงการหลัก 427 โครงการย่อย

จากการติดตามผลการดำเนินงานตามแผนปฏิบัติการและงบประมาณรายจ่ายของมหาวิทยาลัยราชภัฏสกลนคร ประจำปีงบประมาณ พ.ศ. 2568 รอบ 12 เดือน (1 ตุลาคม 2567 - 30 กันยายน 2568) สรุปเป็น 3 ส่วน ได้ดังนี้

1. ผลการดำเนินงานตัวชี้วัดยุทธศาสตร์การบรรลุเป้าหมายตามตัวชี้วัดความสำเร็จ ทั้งหมด 43 ตัวชี้วัด บรรลุเป้าหมาย 31 ตัวชี้วัด (ร้อยละ 72.09) ไม่บรรลุ 12 ตัวชี้วัด (ร้อยละ 27.91) โดยมีรายละเอียดแต่ละยุทธศาสตร์ ดังนี้

ยุทธศาสตร์ที่ 1 การพัฒนาท้องถิ่นอย่างยั่งยืนด้วยการวิจัยและนวัตกรรม มีจำนวน 17 ตัวชี้วัด บรรลุเป้าหมาย 13 ตัวชี้วัด คิดเป็นร้อยละ 76.47 และไม่บรรลุเป้าหมาย 4 ตัวชี้วัด คิดเป็นร้อยละ 23.53

ยุทธศาสตร์ที่ 2 การผลิตบัณฑิตและพัฒนาครูให้มีคุณภาพตามมาตรฐานวิชาชีพ มีจำนวน 6 ตัวชี้วัด บรรลุเป้าหมาย 5 ตัวชี้วัด คิดเป็นร้อยละ 83.33 และไม่บรรลุเป้าหมาย 1 ตัวชี้วัด คิดเป็นร้อยละ 16.67

ยุทธศาสตร์ที่ 3 การยกระดับคุณภาพการศึกษา มีจำนวน 12 ตัวชี้วัด บรรลุเป้าหมาย 5 ตัวชี้วัด คิดเป็นร้อยละ 41.67 และไม่บรรลุเป้าหมาย 7 ตัวชี้วัด คิดเป็นร้อยละ 58.33

ยุทธศาสตร์ที่ 4 การพัฒนาระบบบริหารจัดการให้มีประสิทธิภาพ มีจำนวน 8 ตัวชี้วัด บรรลุเป้าหมาย 8 ตัวชี้วัด คิดเป็นร้อยละ 100 แสดงดังตารางที่ 1

ตารางที่ 1 สรุปผลการดำเนินงานตัวชี้วัดยุทธศาสตร์ตามแผนปฏิบัติการและงบประมาณรายจ่ายของมหาวิทยาลัยราชภัฏสกลนคร ประจำปีงบประมาณ พ.ศ 2568 รอบ 12 เดือน (1 ตุลาคม 2567 – 30 กันยายน 2568) มีรายละเอียดดังต่อไปนี้

ยุทธศาสตร์	จำนวนตัวชี้วัด	จำนวนตัวชี้วัดที่บรรลุเป้าหมาย ร้อยละ 100	คิดเป็น ร้อยละ	จำนวนตัวชี้วัดที่ไม่บรรลุเป้าหมาย	คิดเป็น ร้อยละ
ยุทธศาสตร์ที่ 1 การพัฒนาท้องถิ่นอย่างยั่งยืน ด้วยการวิจัยและนวัตกรรม	17	13	76.47	4	23.53
ยุทธศาสตร์ที่ 2 การผลิตบัณฑิตและพัฒนาครูให้มีคุณภาพตามมาตรฐานวิชาชีพ	6	5	83.33	1	16.67
ยุทธศาสตร์ที่ 3 การยกระดับคุณภาพการศึกษา	12	5	41.67	7	58.33
ยุทธศาสตร์ที่ 4 การพัฒนาระบบบริหารจัดการให้มีประสิทธิภาพ	8	8	100	-	-
รวมทุกยุทธศาสตร์	43	31	72.09	12	27.91

**ผลการดำเนินการตามตัวชี้วัด และค่าเป้าหมายตามแผนปฏิบัติการและงบประมาณรายจ่าย
ของมหาวิทยาลัยราชภัฏสุราษฎร์ธานี ประจำปีงบประมาณ พ.ศ 2568 รอบ 12 เดือน (1 ตุลาคม 2567 - 30 กันยายน 2568)**

ยุทธศาสตร์/เป้าประสงค์/ตัวชี้วัด	น้ำหนัก	เป้าหมาย	เกณฑ์การให้คะแนน					ผลการดำเนินการ รอบ 12 เดือน (ไตรมาส 1-4)						
			1	2	3	4	5	ผลการดำเนินงาน	ผล คะแนน	ร้อยละ การบรรลุ เป้าหมาย	คะแนน ถ่วงน้ำหนัก	ปัญหาอุปสรรค/ แนวทางการแก้ปัญหา	หน่วยงาน รับผิดชอบ	
ยุทธศาสตร์ที่ 1 การพัฒนาท้องถิ่นอย่างยั่งยืนด้วยการวิจัยและนวัตกรรม														
เป้าประสงค์เชิงยุทธศาสตร์ 1.1 : มีผลงานวิจัย งานสร้างสรรค์ สิ่งประดิษฐ์คิดค้นนวัตกรรม เทคโนโลยีและต่อยอดสู่เชิงพาณิชย์ พัฒนาการวิจัยเชิงพื้นที่ร่วมกับชุมชน การสร้างเครือข่ายความร่วมมือด้าน การวิจัย ที่มีคุณค่าต่อสังคมและได้รับการยอมรับในระดับสากล	18.80											0.71		
กลยุทธ์ที่ 1.1.1: พัฒนางานวิจัยและงานสร้างสรรค์และนวัตกรรม	18.80											0.71		
1. ผลงานวิชาการของอาจารย์ประจำและนักวิจัย (คะแนน) (QA2.3)	2.35	5.00	4.50 คะแนน	4.60 คะแนน	4.70 คะแนน	4.80 คะแนน	4.90 คะแนน	ผลการดำเนินงาน ผลงานวิชาการของอาจารย์ประจำและนักวิจัยของมหาวิทยาลัยราชภัฏ สุราษฎร์ธานี เท่ากับ 5 คะแนน	5	100	0.12			- ทุกคณะ - สถาบันวิจัยฯ*
2. จำนวนผลงานวิจัย นวัตกรรม และงานสร้างสรรค์ที่ได้ยื่นจดทะเบียน ทรัพย์สินทางปัญญา (เรื่อง) (มรสน.)	2.35	8 เรื่อง	3 เรื่อง	4 เรื่อง	5 เรื่อง	6 เรื่อง	7 เรื่อง	ผลการดำเนินงาน ผลงานวิจัย นวัตกรรม และงานสร้างสรรค์ที่ได้ยื่นจดทะเบียนทรัพย์สินทาง ปัญญา จำนวน 68 เรื่อง 1. สิทธิบัตรการออกแบบผลิตภัณฑ์ จำนวน 1 ผลงาน 2. อนุสิทธิบัตร จำนวน 53 ผลงาน 3. ลิขสิทธิ์ จำนวน 14 ผลงาน https://lookerstudio.google.com/w/0/reporting/6ee61435-6988-40ee-9242-59a0364c1523/page/NRXbC	5	100	0.12			- ทุกคณะ - สถาบันวิจัยฯ*
3. จำนวนงานวิจัย งานสร้างสรรค์ และนวัตกรรม ที่พัฒนาต่อยอดสู่การใช้ ประโยชน์ (เรื่อง) (มรสน.)	2.35	3 เรื่อง	2 เรื่อง	3 เรื่อง	4 เรื่อง	5 เรื่อง	6 เรื่อง	ผลการดำเนินงาน งานวิจัย งานสร้างสรรค์ และนวัตกรรม ที่พัฒนาต่อยอดสู่การใช้ประโยชน์ จำนวน 8 เรื่อง	5	100	0.12			- ทุกคณะ - สถาบันวิจัยฯ*
4. จำนวนนวัตกรรมสิ่งประดิษฐ์ องค์ความรู้ที่เกิดขึ้น TRL4 ขึ้นไป (ชิ้นงาน) (มรสน.)	2.35	5 ชิ้นงาน	1 ชิ้นงาน	2 ชิ้นงาน	3 ชิ้นงาน	4 ชิ้นงาน	5 ชิ้นงาน	ผลการดำเนินงาน นวัตกรรมสิ่งประดิษฐ์ องค์ความรู้ที่เกิดขึ้น TRL4 ขึ้นไป จำนวน 8 ชิ้นงาน	5	100	0.12			- ทุกคณะ - สถาบันวิจัยฯ*

ยุทธศาสตร์/เป้าประสงค์/ตัวชี้วัด	น้ำหนัก	เป้าหมาย	เกณฑ์การให้คะแนน					ผลการดำเนินการ รอบ 12 เดือน (ไตรมาส 1-4)					
			1	2	3	4	5	ผลการดำเนินงาน	ผลคะแนน	ร้อยละการบรรลุเป้าหมาย	คะแนนถ่วงน้ำหนัก	ปัญหาอุปสรรค/แนวทางการแก้ปัญหา	หน่วยงานรับผิดชอบ
5. จำนวนผลงานวิจัย ผลงานสร้างสรรค์ นวัตกรรมในเวทีการประกวด (เรื่อง (มรสน.)	2.35	5 เรื่อง	- เรื่อง	1 เรื่อง	2 เรื่อง	3 เรื่อง	4 เรื่อง	ผลการดำเนินงาน จำนวนผลงานวิจัย ผลงานสร้างสรรค์ นวัตกรรมในเวทีการประกวด จำนวน 20 เรื่อง ได้แก่ 1) นวัตกรรมสูบน้ำพลังงานเซลล์แสงอาทิตย์ 2) การส่งเสริมและยกระดับโคเนื้อสกนครด้วยนวัตกรรมและเทคโนโลยี 3) การสร้างสรรค์ลายผ้าอ้อมครามด้วยเทคนิคเขียนเทียน 4) สื่อการเรียนรู้ได้ดั่ง "หุ่นยนต์เขียนโปรแกรมอัจฉริยะ BUGBOT" 5) "นวัตกรรมสายผูกยึดผู้ป่วย Fixed Sure Restraint V.2" 6) ชุดคิทหลอดรังสีโลก ทำง่าย กินได้ ไร้ดี ใช้ดี เพื่อส่งเสริมความคิดสร้างสรรค์และความตระหนักรู้ด้านสิ่งแวดล้อม ด้วยการจัดการเรียนรู้เชิงรุก 7) Ultrasonic Hot Air Drying Machine 8) เครื่องบีบลูกประคบสมุนไพรเพื่อเพิ่มศักยภาพการผลิตของวิสาหกิจชุมชนในเชิงพาณิชย์ 9) รูปแบบการเพิ่มประสิทธิภาพการปฏิบัติการณ์ในช่วง PM2.5 เกินค่ามาตรฐาน 10) Mobile Panel Smart Factory 11) DONG E DOI FABRIC 12) การพัฒนาแบบจำลองการเกิดเมฆในเขตร้อนเพื่อประเมินความเป็นไปได้ของการเกิดเมฆฝนในช่วง PM2.5 เกินค่ามาตรฐานจากข้อมูลดาวเทียม 13) Physical Restraint Patient with Fixed Sure Alarm 14) Tropical Cloud Microphysics for Rainfall Forecasting 15) ดินปั้นจากขี้เลื่อย (SNRU Sawdust Dough) 16) โปรแกรมประยุกต์สำหรับการวัดและทดสอบความสัมพันธ์ระหว่างกระแสไฟฟ้ากับแรงดันไฟฟ้าในการเรียนการสอนและการวิจัย 17) โมเดลกัญชชุมชนเห็ดเศรษฐกิจ 18) โมเดลระบบผลิตเห็ดแบบครบวงจร 19) Safe Step: HealthTech for Fall Prevention in Olders 20) เครื่องดื่มผงข้าวางอกสำเร็จรูป (Instant Germinated Hang Rice Powder Drink)	5	100	0.12		- ทุกคณะ - สถาบันวิจัยฯ*

ยุทธศาสตร์/เป้าประสงค์/ตัวชี้วัด	น้ำหนัก	เป้าหมาย	เกณฑ์การให้คะแนน					ผลการดำเนินการ รอบ 12 เดือน (ไตรมาส 1-4)					
			1	2	3	4	5	ผลการดำเนินงาน	ผลคะแนน	ร้อยละการบรรลุเป้าหมาย	คะแนนถ่วงน้ำหนัก	ปัญหาอุปสรรค/แนวทางการแก้ปัญหา	หน่วยงานรับผิดชอบ
6. จำนวนเครือข่ายความร่วมมือด้านการวิจัยและนวัตกรรมที่เพิ่มขึ้น (เครือข่าย) (มรส.)	2.35	8 เครือข่าย	4 เครือข่าย	5 เครือข่าย	6 เครือข่าย	7 เครือข่าย	8 เครือข่าย	ผลการดำเนินงาน มหาวิทยาลัยราชภัฏสกลนครมีเครือข่ายความร่วมมือด้านการวิจัยและนวัตกรรมที่เพิ่มขึ้นในปีงบประมาณ พ.ศ. 2568 จำนวน 11 เครือข่าย ดังนี้ 1. บันทึกข้อตกลงความร่วมมือ (MOU) ระหว่างการขับเคลื่อนผลงานทางวิชาการและงานวิจัยไปใช้ประโยชน์ในกระบวนการนิติบัญญัติ 2. บันทึกข้อตกลงความร่วมมือทางวิชาการ (MOU) การพัฒนาบุคลากรด้านการวิจัยและนวัตกรรมมหาวิทยาลัยราชภัฏสู่การเป็นนักวิจัยรุ่นใหม่ในระบบวิจัยและนวัตกรรม 3. บันทึกข้อตกลงความร่วมมือ (MOU) ระหว่างมหาวิทยาลัยราชภัฏสกลนคร กับ มูลนิธิสถาบันวิจัยเพื่อพัฒนาท้องถิ่นอีสานการขับเคลื่อนงานวิจัยและบริการวิชาการเชิงพื้นที่สู่การพัฒนาท้องถิ่นอย่างยั่งยืน 4. บันทึกข้อตกลงความร่วมมือทางวิชาการ (MOU) ระหว่างมหาวิทยาลัยเชียงใหม่ กับ มหาวิทยาลัยราชภัฏสกลนคร สนับสนุนและส่งเสริมการพัฒนางานที่เกี่ยวข้องกับ งานวิจัย งานบริการวิชาการ งานพัฒนาธุรกิจ งานพัฒนากำลังคน และถ่ายถอดงานวิจัยสู่สังคม 5. บันทึกข้อตกลงความร่วมมือทางวิชาการ (MOU) สภานายความในพระบรมราชูปถัมภ์ กับ เครือข่ายนิติศาสตร์ (คณะมนุษยศาสตร์และสังคมศาสตร์) 6. บันทึกข้อตกลงว่าด้วยความร่วมมือทางวิชาการ (MOA) การฝึกปฏิบัติหลักสูตรการอบรม การเรียนการสอนและการศึกษาวิจัยร่วมกัน ระหว่างสำนักงานคุมประพฤติจังหวัดสกลนคร กรมคุมประพฤติ และคณะมนุษยศาสตร์และสังคมศาสตร์ สาขานิติศาสตร์ มหาวิทยาลัยราชภัฏสกลนคร 7. บันทึกข้อตกลงความร่วมมือ (MOU) ระหว่างโรงเรียนบ้านสูงเนินสามัคคี กับคณะครุศาสตร์ มหาวิทยาลัยราชภัฏสกลนคร 8. บันทึกข้อตกลงความร่วมมือ (MOU) ระหว่างโรงเรียนเทศบาล 3 บ้านเหล่า กับคณะครุศาสตร์ มหาวิทยาลัยราชภัฏสกลนคร 9. บันทึกข้อตกลงความร่วมมือ (MOU) ระหว่างโรงเรียนธาตุนาวิทยวิทยา กับคณะครุศาสตร์ มหาวิทยาลัยราชภัฏสกลนคร 10. บันทึกข้อตกลงความร่วมมือ (MOU) ระหว่างโรงเรียนสว่างแดนดิน กับคณะครุศาสตร์ มหาวิทยาลัยราชภัฏสกลนคร 11. บันทึกข้อตกลงความร่วมมือ (MOU) ระหว่างโรงเรียนอนุบาลวารินวิาส (ราษฎร์บำรุง) กับคณะครุศาสตร์ มหาวิทยาลัยราชภัฏสกลนคร	5	100	0.12		- ทุกคณะ - สถาบันวิจัย*
7. ร้อยละประชาชนหลุดพ้นจากความยากจนของจังหวัดเพิ่มขึ้น (ร้อยละ) (มรส.)	2.35	ร้อยละ 50	ร้อยละ 6	ร้อยละ 8	ร้อยละ 10	ร้อยละ 12	ร้อยละ 14	ผลการดำเนินงาน - ประชาชนหลุดพ้นจากความยากจนของจังหวัดเพิ่มขึ้น ร้อยละ 10	3	20	0.07		- ทุกคณะ - สถาบันวิจัย*
8. การใช้ประโยชน์จากงานวิจัยให้เกิดจำนวน Start up หรือ SME หรือ วิสาหกิจชุมชนใหม่ (ราย) (มรส.) (KPI ใหม่)	2.35	5 ราย	1 ราย	2 ราย	3 ราย	4 ราย	5 ราย	ผลการดำเนินงาน - การใช้ประโยชน์จากงานวิจัยให้เกิดจำนวน Start up หรือ SME หรือ วิสาหกิจชุมชนใหม่ จำนวน 5 ราย	5	100	0.12		- ทุกคณะ - สถาบันวิจัย*

ยุทธศาสตร์/เป้าประสงค์/ตัวชี้วัด	น้ำหนัก	เป้าหมาย	เกณฑ์การให้คะแนน					ผลการดำเนินการ รอบ 12 เดือน (ไตรมาส 1-4)						
			1	2	3	4	5	ผลการดำเนินงาน	ผลคะแนน	ร้อยละการบรรลุเป้าหมาย	คะแนนตัวชี้วัด	ปัญหาอุปสรรค/แนวทางการแก้ปัญหา	หน่วยงานรับผิดชอบ	
เป้าประสงค์เชิงยุทธศาสตร์ 1.2 : ท้องถิ่นมีความรู้จากงานวิจัย งานสร้างสรรค์ และนวัตกรรมถ่ายทอดสู่การพัฒนาตนเองอย่างยั่งยืน	7.05											0.31		
กลยุทธ์ที่ 1.2.1 : ส่งเสริมการนำองค์ความรู้วิทยาศาสตร์ วิจัยและ	7.05											0.31		
1. จำนวนชุมชนที่สามารถจัดการตนเองได้จากการถ่ายทอดองค์ความรู้และนวัตกรรม (ชุมชน) (มรส.)	2.35	7 ชุมชน	3 ชุมชน	4 ชุมชน	5 ชุมชน	6 ชุมชน	7 ชุมชน	ผลการดำเนินงาน - ชุมชนที่สามารถจัดการตนเองได้จากการถ่ายทอดองค์ความรู้และนวัตกรรม จำนวน 5 ชุมชน	3	71.43	0.07			- สถาบันวิจัย* - กองแผนฯ
2. ชุมชนในพื้นที่บริการได้รับการยกระดับเศรษฐกิจและคุณภาพชีวิตด้วยองค์ความรู้ของวิชาการของมหาวิทยาลัย (หมู่บ้าน/คน) (สงป.) (KPI ใหม่)	2.35	20/600 หมู่บ้าน/คน	16 หมู่บ้าน/ 480 คน	17หมู่บ้าน/ 510 คน	18หมู่บ้าน/ 540 คน	19 หมู่บ้าน/ 570 คน	20หมู่บ้าน/ 600คน	ผลการดำเนินงาน - มหาวิทยาลัยดำเนินโครงการที่ช่วยยกระดับเศรษฐกิจและคุณภาพชีวิตด้วยองค์ความรู้ของวิชาการของมหาวิทยาลัย ในปีงบประมาณพ.ศ. 2568 จำนวน 24 โครงการ โดยมีชุมชนในพื้นที่บริการ จำนวน 25 หมู่บ้าน/1,126 คน	5	100	0.12			- ทุกคณะ
3. ผลลัพธ์ที่ท้องถิ่นจากนวัตกรรม องค์ความรู้ และภูมิปัญญาไทย ที่ยกระดับเศรษฐกิจชุมชนฐานรากที่ขยายผ่านแพลตฟอร์มออนไลน์ (ผลลัพธ์)(สงป.) (KPI ใหม่)	2.35	30 ผลลัพธ์	26 ผลลัพธ์	27 ผลลัพธ์	28 ผลลัพธ์	29 ผลลัพธ์	30 ผลลัพธ์	ผลการดำเนินงาน - ผลการดำเนินงาน ผลลัพธ์ที่ท้องถิ่นจากนวัตกรรม องค์ความรู้ และภูมิปัญญาไทย ที่ยกระดับเศรษฐกิจชุมชนฐานรากที่ขยายผ่านแพลตฟอร์มออนไลน์ จำนวน 30 ผลลัพธ์ 1. คณะวิทยาการจัดการ 6 ผลลัพธ์ 2. คณะมนุษยศาสตร์และสังคมศาสตร์ 6 ผลลัพธ์ 3. คณะวิทยาศาสตร์และเทคโนโลยี 6 ผลลัพธ์ 4. คณะเทคโนโลยีการเกษตร 6 ผลลัพธ์ 5. คณะเทคโนโลยีอุตสาหกรรม 6 ผลลัพธ์	5	100	0.12			- ทุกคณะ
เป้าประสงค์เชิงยุทธศาสตร์ 1.3 : เป็นศูนย์กลางการเรียนรู้ศาสตร์	4.70											0.21		
กลยุทธ์ที่ 1.3.1 : บูรณาการพันธกิจสัมพันธ์กับการรับใช้สังคม	4.70											0.21		
1. จำนวนโครงการบูรณาการพันธกิจมหาวิทยาลัยเพื่อยกระดับคุณภาพชีวิต (โครงการ) (มรส.)	2.35	70 โครงการ	62 โครงการ	64 โครงการ	66 โครงการ	68 โครงการ	70 โครงการ	ผลการดำเนินงาน มหาวิทยาลัยจำนวนโครงการบูรณาการพันธกิจมหาวิทยาลัยเพื่อยกระดับคุณภาพชีวิต ประจำปีงบประมาณ พ.ศ. 2568 จำนวนทั้งสิ้น 68 โครงการ	4	97.14	0.09			- ทุกหน่วยงาน - กองนโยบาย และแผน*

ยุทธศาสตร์/เป้าประสงค์/ตัวชี้วัด	น้ำหนัก	เป้าหมาย	เกณฑ์การให้คะแนน					ผลการดำเนินการ รอบ 12 เดือน (ไตรมาส 1-4)					
			1	2	3	4	5	ผลการดำเนินงาน	ผลคะแนน	ร้อยละการบรรลุเป้าหมาย	คะแนนถ่วงน้ำหนัก	ปัญหาอุปสรรค/แนวทางการแก้ปัญหา	หน่วยงานรับผิดชอบ
2. จำนวนแหล่งเรียนรู้ภายนอกมหาวิทยาลัยที่สามารถจัดการตนเองได้บนฐานทรัพยากรท้องถิ่นด้วยกระบวนการวิจัยและพัฒนาเชิงพื้นที่ (แห่ง) (มรส.)	2.35	3 แห่ง	1 แห่ง	2 แห่ง	3 แห่ง	4 แห่ง	5 แห่ง	ผลการดำเนินงาน มหาวิทยาลัยจัดตั้งศูนย์เรียนรู้ด้านการท่องเที่ยว โค ข้าว ไร่ คราม และสุขภาพ จำนวน 6 แห่ง ดังนี้ 1) บ้านท่าวัด ตำบลเหล่าปอแดง อำเภอเมืองสกลนคร จังหวัดสกลนคร (ท่องเที่ยว) 2) วิสาหกิจชุมชนคนเลี้ยงโคขุนบ้านแคมพุง ตำบลโนนหอม อำเภอเมืองสกลนคร จังหวัดสกลนคร (โค) 3) วิสาหกิจชุมชนกลุ่มอนุรักษ์ฟื้นฟูพันธุ์ข้าวเมืองหอมดอกอัญ อำเภอกุสุมาลย์ จังหวัดสกลนคร (ข้าว) 4) กลุ่มเกษตรกรผู้ปลูกหมากเฒ่า และแปรรูปหมากเฒ่า และสมาชิกสมาคมหมากเฒ่า ตำบลสร้างคือ อำเภอภูพาน จังหวัดสกลนคร (เฒ่า) 5) บ้านโนนเรือ ตำบลนาหัวป้อ อำเภอพรรณานิคม จังหวัดสกลนคร (คราม) 6) ศูนย์แคร์แคร์เพื่อผู้สูงอายุ อัครสังฆมณฑลท่าน้ำหนองแสง ตำบลท่าน้ำ อำเภอเมืองสกลนคร จังหวัดสกลนคร	5	100	0.12		- ทุกคณะ - สถาบันวิจัยฯ*
เป้าประสงค์เชิงยุทธศาสตร์ 1.4 : นักศึกษา บุคลากรและประชาชนอนุรักษ์	9.45										0.45		
กลยุทธ์ที่ 1.4.1 : บูรณาการและยกระดับงานด้านภาษา ศาสนา ศิลปะ	9.45											0.45	
1. ผลลัพธ์ด้านศิลปะและวัฒนธรรมไทย (องค์ความรู้) (QA4.2)	2.35	6	2 องค์ความรู้	3 องค์ความรู้	4 องค์ความรู้	5 องค์ความรู้	6 องค์ความรู้	ผลการดำเนินงาน องค์ความรู้ด้านศิลปะและวัฒนธรรมไทย รวมทั้งสิ้น 11 องค์ความรู้	5	100	0.12		-ทุกคณะ -สถาบันภาษา*
2. จำนวนต้นแบบด้านทะนุบำรุงศิลปะและวัฒนธรรม (ต้นแบบ/ชุมชน) (มรส.) (KPI ใหม่)	2.35	5 ต้นแบบ /5 ชุมชน	1 ต้นแบบ/ 1 ชุมชน	2 ต้นแบบ/ 2ชุมชน	3 ต้นแบบ/ 3 ชุมชน	4 ต้นแบบ/ 4 ชุมชน	5 ต้นแบบ/ 5 ชุมชน	ผลการดำเนินงาน ต้นแบบด้านทะนุบำรุงศิลปะและวัฒนธรรม รวมทั้งสิ้น 6 ต้นแบบ/ชุมชน	5	100	0.12		-ทุกคณะ -สถาบันภาษา*

ยุทธศาสตร์/เป้าประสงค์/ตัวชี้วัด	น้ำหนัก	เป้าหมาย	เกณฑ์การให้คะแนน					ผลการดำเนินงาน รอบ 12 เดือน (ไตรมาส 1-4)						
			1	2	3	4	5	ผลการดำเนินงาน	ผลคะแนน	ร้อยละการบรรลุเป้าหมาย	คะแนนถ่วงน้ำหนัก	ปัญหาอุปสรรค/แนวทางการแก้ปัญหา	หน่วยงานรับผิดชอบ	
3. แลกเปลี่ยนวัฒนธรรมในต่างประเทศ (ประเทศ) (มรส.) (KPI ใหม่)	2.35	3 ประเทศ	-	-	1 ประเทศ	2 ประเทศ	3 ประเทศ	<p>ผลการดำเนินงาน</p> <p>กิจกรรมหรือโครงการที่มหาวิทยาลัยราชภัฏสกลนครจัดขึ้นเพื่อส่งเสริมการเผยแพร่และแลกเปลี่ยนเรียนรู้ศิลปะและวัฒนธรรมไทย ซึ่งจัดในรูปแบบของการส่งนักศึกษาและบุคลากรไปในต่างประเทศ การรับคณะจากต่างประเทศ มาแลกเปลี่ยนเรียนรู้ที่มหาวิทยาลัยหรือการจัดกิจกรรมร่วมผ่านสื่อออนไลน์ ในปีงบประมาณ พ.ศ. 2568 มีจำนวน 2 ประเทศ คือ สาธารณรัฐสังคมนิยมเวียดนามและสาธารณรัฐประชาชนจีน</p> <p>1. MOU และ MOA การร่วมมือในการจัดทำโครงการแลกเปลี่ยนภาษาและวัฒนธรรมระหว่างมหาวิทยาลัยราชภัฏสกลนคร ประเทศไทย และ มหาวิทยาลัยวิทยาศาสตร์และการศึกษา – มหาวิทยาลัยดำนิง ประเทศเวียดนาม ลงนามเมื่อวันที่ 20 พฤษภาคม 2568</p> <p>2. นักศึกษาสาขาวิชาจีนได้รับคัดเลือกและรับทุนจากสถานกงสุลใหญ่สาธารณรัฐประชาชนจีน ณ จังหวัดขอนแก่น ให้ไปศึกษาดูงานที่มณฑลหยุนนาน สาธารณรัฐประชาชนจีน จากการแข่งขันทักษะภาษาและวัฒนธรรมจีน ด้วยรางวัลเส้นทางสายไหม ณ สถาบันขงจื้อ มหาวิทยาลัยมหาสารคาม</p> <p>3. โครงการแลกเปลี่ยนนักศึกษาจาก มหาวิทยาลัยเว้ สาธารณรัฐสังคมนิยมเวียดนาม สุ่มมหาวิทยาลัยราชภัฏสกลนคร ระยะเวลา 2 สัปดาห์ จำนวน นักศึกษาแลกเปลี่ยน 13 คน</p>	4	66.67	0.09	ข้อจำกัดด้านงบประมาณสำหรับกิจกรรมหรือโครงการแลกเปลี่ยนวัฒนธรรมในต่างประเทศ	-ทุกคณะ -สถาบันภาษา*	
4. จำนวนชุมชนที่ได้รับการพัฒนาชุมชนด้วย Soft Power บนฐานอัตลักษณ์ศิลปวัฒนธรรมท้องถิ่น (ชุมชน) (สงป.) (KPI ใหม่)	2.40	1 ชุมชน	-	-	-	-	1 ชุมชน	<p>ผลการดำเนินงาน</p> <p>- ชุมชนที่ได้รับการพัฒนาชุมชนด้วย Soft Power บนฐานอัตลักษณ์ศิลปวัฒนธรรมท้องถิ่น จำนวน 2 ชุมชน คือ</p> <p>1) บ้านนาขี้นาก ต.กกปลาจิว อ.ภูพาน จ.สกลนคร</p> <p>2) บ้านกลาง ต.ด้ามม่วงคำ อ.โคกศรีสุพรรณ จ. สกลนคร</p>	5	100	0.12		-ทุกคณะ -สถาบันภาษา*	
รวม 17 ตัวชี้วัด	40.00											1.67		
ยุทธศาสตร์ที่ 2: การผลิตบัณฑิตและพัฒนาครูให้มีคุณภาพตามมาตรฐาน														
เป้าประสงค์เชิงยุทธศาสตร์ 2.1 : บัณฑิตครูมีมาตรฐานวิชาชีพและมี	6.60												0.32	
กลยุทธ์ที่ 2.1.1: ส่งเสริมการบัณฑิตครูฐานสมรรถนะ	6.60												0.32	
1. ร้อยละของบัณฑิตครูที่จบจากมหาวิทยาลัยราชภัฏสกลนครที่สอบบรรจุได้และขึ้นบัญชี (ร้อยละ) (มรท.38)	1.65	ร้อยละ 50	ร้อยละ 42	ร้อยละ 44	ร้อยละ 46	ร้อยละ 48	ร้อยละ 50	<p>ผลการดำเนินงาน</p> <p>ผลการสอบบรรจุเข้ารับราชการครู (ตำแหน่งครูผู้ช่วย) ประจำปี 2568 ทั้งหมด 527 คน เข้าสอบทั้งหมด 433 คน /สอบผ่านและขึ้น บัญชี 209 คน คิดเป็นร้อยละ 48.26</p>	4.13	96.52	0.07		คณะครุศาสตร์*	
2. ร้อยละของนักศึกษาครูเทียบกับนักศึกษาใหม่แต่ละปี (ร้อยละ) (มรส) (KPI ใหม่)	1.65	ร้อยละ 20	ร้อยละ 12	ร้อยละ 14	ร้อยละ 16	ร้อยละ 18	ร้อยละ 20	<p>ผลการดำเนินงาน</p> <p>นักศึกษาใหม่ปีการศึกษา 2568 จำนวน 2,420 คน นักศึกษาครู จำนวน 738 คน คิดเป็นร้อยละ 30.50</p>	5	100	0.08		คณะครุศาสตร์*	

ยุทธศาสตร์/เป้าประสงค์/ตัวชี้วัด	น้ำหนัก	เป้าหมาย	เกณฑ์การให้คะแนน					ผลการดำเนินการ รอบ 12 เดือน (ไตรมาส 1-4)						
			1	2	3	4	5	ผลการดำเนินงาน	ผลคะแนน	ร้อยละการบรรลุเป้าหมาย	คะแนนถ่วงน้ำหนัก	ปัญหาอุปสรรค/แนวทางการแก้ปัญหา	หน่วยงานรับผิดชอบ	
3. ร้อยละบัณฑิตครูผ่านเกณฑ์การสอบใบประกอบวิชาชีพครู (ร้อยละ) (มรสม) (KPI ใหม่)	1.65	ร้อยละ 80	ร้อยละ 60	ร้อยละ 65	ร้อยละ 70	ร้อยละ 75	ร้อยละ 80	ผลการดำเนินงาน นักศึกษาที่สำเร็จการศึกษาปีการศึกษา 2567 จำนวน 514 คน - นักศึกษาเข้าสอบ 190 คน (ยอดจากการตอบแบบสอบถาม) - นักศึกษาสอบผ่าน 168 คน คิดเป็นร้อยละ 88.42 %	5	100	0.08		คณะครุศาสตร์*	
4. จำนวนครูในโรงเรียนเครือข่ายฝึกประสบการณ์ วิชาชีพครู ที่เข้าร่วมพัฒนาการเป็นวิทยากรทางการศึกษารูปแบบฐานสมรรถนะ PTRU Model (คน) (สจป.) (KPI ใหม่)	1.65	300 คน	220 คน	240 คน	260 คน	280 คน	300 คน	ผลการดำเนินงาน มีครูประจำการ บุคลากรทางการศึกษา และศิษย์เก่า สำหรับโรงเรียนขนาดเล็ก เข้าร่วมทั้งหมด 363 คน	5	100	0.08		คณะครุศาสตร์*	
เป้าประสงค์เชิงยุทธศาสตร์ 2.2. ครูและบุคลากรทางการศึกษามีความ	3.40											0.17		
กลยุทธ์ที่ 2.2.1: การยกระดับการจัดการเรียนรู้ของครูและบุคลากร	3.40											0.17		
1. ร้อยละของโรงเรียนเครือข่ายภายในและภายนอกมหาวิทยาลัยที่นำความรู้จากมหาวิทยาลัยราชภัฏ สกลนครไปใช้ประโยชน์ในการจัดการเรียนการสอน (ร้อยละ) (มรสม.)	1.65	ร้อยละ 86	ร้อยละ 78	ร้อยละ 80	ร้อยละ 82	ร้อยละ 84	ร้อยละ 86	ผลการดำเนินงาน โรงเรียนขนาดเล็กที่เข้าร่วมได้รับการยกระดับคุณภาพวัดกรรมการเรียนรู้แบบบูรณาการรายวิชาตามแนว Active Learning คิดเป็นร้อยละ 100	5	100	0.08		คณะครุศาสตร์*	
2. โรงเรียนขนาดเล็ก ร.ร.ในสังกัดสพฐ. รร.ดชต. และ ร.ร.กองทุน การศึกษาในเขตพื้นที่บริการที่ได้รับการบริหารจัดการเพื่อยกระดับคุณภาพการศึกษา (โรงเรียน) (สจป.) (KPI ใหม่)	1.75	20 โรงเรียน	16 โรงเรียน	17 โรงเรียน	18 โรงเรียน	19 โรงเรียน	20 โรงเรียน	ผลการดำเนินงาน จำนวนโรงเรียนขนาดเล็ก ร.ร.ในสังกัดสพฐ. รร.ดชต. และ ร.ร.กองทุน การศึกษาในเขตพื้นที่บริการที่ได้รับการบริหารจัดการเพื่อยกระดับคุณภาพการศึกษา ทั้งหมด 25 โรงเรียน	5	100	0.09		คณะครุศาสตร์*	
รวม 6 ตัวชี้วัด	10.00											0.49		
ยุทธศาสตร์ที่ 3 : การยกระดับคุณภาพการศึกษา														
เป้าประสงค์เชิงยุทธศาสตร์ 3.1 : นักศึกษา บัณฑิตและประชาชนได้รับ	15.00												0.59	
กลยุทธ์ที่ 3.1.1 : ส่งเสริมการจัดการเรียนรู้ในศตวรรษที่ 21	10.00												0.36	
1. ร้อยละของบัณฑิตปริญญาตรีที่ได้งานทำหรือประกอบอาชีพอิสระภายใน 1 ปี (ร้อยละ) (QA1.10)	2.50	ร้อยละ 92	ร้อยละ 84	ร้อยละ 86	ร้อยละ 88	ร้อยละ 90	ร้อยละ 92	ผลการดำเนินงาน บัณฑิตปริญญาตรีที่ได้งานทำหรือประกอบอาชีพอิสระภายใน 1 ปี ในปีการศึกษา 2567 จำนวนบัณฑิตที่สำเร็จการศึกษา จำนวน 1855 คน ตอบแบบสอบถามจำนวน 1727 คน มีงานทำจำนวน 210 คน คิดเป็น ร้อยละ 11.32	1	12.30	0.03		-ทุกคณะ	
2. ร้อยละของนักศึกษาระดับปริญญาตรีชั้นปีสุดท้ายที่ผ่านการทดสอบทักษะด้านภาษาอังกฤษตามกรอบ CEFR (ร้อยละ) (QA1.6)	2.50	ร้อยละ 60	ร้อยละ 40	ร้อยละ 45	ร้อยละ 50	ร้อยละ 55	ร้อยละ 60	ผลการดำเนินงาน นักศึกษาระดับปริญญาตรีชั้นปีสุดท้ายที่ผ่านการทดสอบทักษะด้านภาษาอังกฤษตามกรอบ CEFR ผ่าน B1 ร้อยละ 65.83	5	100	0.13		-ทุกคณะ -สถาบันภาษา*	
3. จำนวนประชาชนที่ได้รับการพัฒนาสมรรถนะภาษาอังกฤษเพื่อยกระดับชุมชนสู่สากล (คน) (สจป.) (KPI ใหม่)	2.50	300 คน	220 คน	240 คน	260 คน	280 คน	300 คน	ผลการดำเนินงาน งานศูนย์ภาษาและวิเทศสัมพันธ์ สถาบันภาษา ศิลปวัฒนธรรม ร่วมกับสาขาวิชาภาษาต่างประเทศ คณะมนุษยศาสตร์และสังคมศาสตร์ ดำเนินการอบรมพัฒนาสมรรถนะภาษาอังกฤษเพื่อยกระดับชุมชนสู่สากล ระหว่างเดือนกรกฎาคม - สิงหาคม 2568 ณ อ.เต่างอย จำนวน 300 คน	5	100	0.13		-ทุกคณะ -สถาบันภาษา*	

ยุทธศาสตร์/เป้าประสงค์/ตัวชี้วัด	น้ำหนัก	เป้าหมาย	เกณฑ์การให้คะแนน					ผลการดำเนินการ รอบ 12 เดือน (ไตรมาส 1-4)					
			1	2	3	4	5	ผลการดำเนินงาน	ผลคะแนน	ร้อยละการบรรลุเป้าหมาย	คะแนนถ่วงน้ำหนัก	ปัญหาอุปสรรค/แนวทางการแก้ปัญหา	หน่วยงานรับผิดชอบ
4. ร้อยละของนักศึกษาชั้นปีที่ 4 ผ่านเกณฑ์ทดสอบทักษะดิจิทัล IC3 หรือมาตรฐานสากลอื่น (ร้อยละ) (QA1.7)	2.50	ร้อยละ 80	ร้อยละ 60	ร้อยละ 65	ร้อยละ 70	ร้อยละ 75	ร้อยละ 80	ผลการดำเนินงาน นักศึกษาชั้นปีที่ 4 ผ่านเกณฑ์ทดสอบทักษะดิจิทัล IC3 หรือมาตรฐานสากลอื่น ร้อยละ 72.06 https://lookerstudio.google.com/reporting/399b9e36-66ab-49b5-b45b-f535ffa85989/page/p_80frm95ivd	3.41	90.08	0.09		-ทุกคณะ -สถาบันภาษา*
กลยุทธ์ที่ 3.1.2 : พัฒนาหลักสูตรให้สอดคล้องกับสถานการณ์	5.00										0.23		
5. ร้อยละของผู้เข้าร่วมหลักสูตรระยะสั้น แบบไม่ได้รับปริญญา (Non degree Program) ที่นำความรู้ไปใช้ประโยชน์ (ร้อยละ) (มรสน.)	2.50	ร้อยละ 85	ร้อยละ 65	ร้อยละ 70	ร้อยละ 75	ร้อยละ 80	ร้อยละ 85	ผลการดำเนินงาน มีหลักสูตรระยะสั้นที่เข้าสู่คลังเครดิต จำนวน 9 หลักสูตรและผู้เข้าร่วมหลักสูตรระยะสั้น แบบไม่ได้รับปริญญา (Non degree Program) ที่นำความรู้ไปใช้ประโยชน์ ร้อยละ 80	4	94.11	0.10		ทุกคณะ สำนักส่งเสริม*
6. ร้อยละของหลักสูตรที่ตอบสนองต่อการพัฒนาเชิงพื้นที่ (ร้อยละ) (มรสน.)	2.50	80	ร้อยละ 72	ร้อยละ 74	ร้อยละ 76	ร้อยละ 78	ร้อยละ 80	ผลการดำเนินงาน มหาวิทยาลัย ราชภัฏสกลนคร มีหลักสูตรการเรียนการสอนภายใต้การกำกับติดตามของคณะและบัณฑิตวิทยาลัย จำนวนทั้งหมด 69 หลักสูตร เป็นหลักสูตรที่ตอบสนองต่อการพัฒนาเชิงพื้นที่ ร้อยละ 100	5	100	0.13		ทุกคณะ สำนักส่งเสริม*
เป้าประสงค์เชิงยุทธศาสตร์ 3.2 : บัณฑิตเป็นคนที่มีความสามารถ	5.00										0.22		
กลยุทธ์ที่ 3.2.1 : สนับสนุนและส่งเสริมการจัดการจัดการพัฒนา นักศึกษาและการสร้างเครือข่ายศิษย์เก่า	5.00										0.22		
1. คุณภาพบัณฑิตตามกรอบมาตรฐานคุณวุฒิ ระดับอุดมศึกษาแห่งชาติ (คะแนน) (QA1.9)	2.50	5 คะแนน	1 คะแนน	2 คะแนน	3 คะแนน	4 คะแนน	5 คะแนน	ผลการดำเนินงาน มหาวิทยาลัยราชภัฏสกลนคร มีการดำเนินการสำรวจคุณภาพของบัณฑิตที่สำเร็จการศึกษา ในวงรอบปีการศึกษา 2566 จากผู้ใช้บัณฑิตที่ครอบคลุมตามกรอบมาตรฐานคุณวุฒิระดับอุดมศึกษาแห่งชาติ 5 ด้าน คือ 1) ด้านคุณธรรมจริยธรรม 2) ด้านความรู้ 3) ด้านทักษะทางปัญญา 4) ด้านทักษะความสัมพันธ์ระหว่างบุคคลและความรับผิดชอบ และ 5) ด้านทักษะการวิเคราะห์เชิงตัวเลข การสื่อสารและการใช้เทคโนโลยีสารสนเทศซึ่งมีผู้สำเร็จการศึกษาทั้งหมด 2,652 คน พบว่า มีจำนวนบัณฑิตที่ได้รับการประเมินทั้งหมด 1,043 คน คิดเป็นร้อยละ 39.33 ของผู้ใช้บัณฑิตที่มีต่อผู้สำเร็จการศึกษา ดังนั้น เมื่อคำนวณค่าเฉลี่ยของผลการประเมินจากความพึงพอใจของนายจ้างที่มีต่อผู้สำเร็จการศึกษาตามกรอบ TQF ทุกหลักสูตรที่สถาบันรับผิดชอบ เท่ากับ 3.93 คะแนน	3.93	78.60	0.10	หมายเหตุ: เนื่องจากมหาวิทยาลัยเปลี่ยนแปลงทางการประเมินคุณภาพหลักสูตร จึงใช้ข้อมูลในวงรอบปีการศึกษา 2566	- ทุกคณะ
2. จำนวนชุมชนในพื้นที่บริการของมหาวิทยาลัย ที่ได้รับการพัฒนา หรือแก้ไขปัญหาด้วยกระบวนการวิศวกรรมสังคม (ชุมชน) (สงป.) (KPI ใหม่)	2.50	10 ชุมชน	6 ชุมชน	7 ชุมชน	8 ชุมชน	9 ชุมชน	10 ชุมชน	ผลการดำเนินงาน ชุมชนในพื้นที่บริการของมหาวิทยาลัย ที่ได้รับการพัฒนา หรือแก้ไขปัญหาด้วยกระบวนการวิศวกรรมสังคมโครงการพัฒนา Soft Skills ให้กับนักศึกษาด้วยกระบวนการวิศวกรรมสังคม มหาวิทยาลัยราชภัฏสกลนคร จำนวน 11 ชุมชน	5	100	0.13		- ทุกคณะ - กองพัฒนา*

ยุทธศาสตร์/เป้าประสงค์/ตัวชี้วัด	น้ำหนัก	เป้าหมาย	เกณฑ์การให้คะแนน					ผลการดำเนินการ รอบ 12 เดือน (ไตรมาส 1-4)						
			1	2	3	4	5	ผลการดำเนินงาน	ผลคะแนน	ร้อยละการบรรลุเป้าหมาย	คะแนนถ่วงน้ำหนัก	ปัญหาอุปสรรค/แนวทางการแก้ปัญหา	หน่วยงานรับผิดชอบ	
เป้าประสงค์เชิงยุทธศาสตร์ : 3.3 อาจารย์ได้รับการพัฒนาศักยภาพทั้งด้านคุณวุฒิการศึกษาตำแหน่งทางวิชาการและสมรรถนะวิชาชีพ	10.00											0.36		
กลยุทธ์ที่ 3.3.1: การส่งเสริมให้อาจารย์มีความเป็นมืออาชีพ	10.00											0.36		
1. ร้อยละความพึงพอใจของนักศึกษาต่อรายวิชา (ร้อยละ) (มรสน.)	2.50	ร้อยละ 100	ร้อยละ 96	ร้อยละ 97	ร้อยละ 98	ร้อยละ 99	ร้อยละ 100	ผลการดำเนินงาน ผลการประเมินความพึงพอใจของผู้เรียนที่มีต่อคุณภาพการจัดการเรียนการสอนและสิ่งสนับสนุนการเรียนรู้ทุกรายวิชา ปีการศึกษา 2567 ทั้ง 2 ภาคเรียน มีค่าเฉลี่ยรวมทั้งสิ้น 90.28 คิดเป็นคะแนนเฉลี่ย 4.51 โดยผลประเมินการจัดการเรียนการสอนของอาจารย์มหาวิทยาลัยราชภัฏสกลนคร ดังนี้ - ภาคเรียนที่ 1 ปีการศึกษา 2567 จำนวน 1,056 รายวิชาประเมินตามเกณฑ์มาตรฐาน มากกว่า 3.51 จำนวน 1,022 รายวิชา คิดเป็นร้อยละ 96.78 - ภาคเรียนที่ 2 ปีการศึกษา 2567 จำนวน 919 รายวิชาประเมินตามเกณฑ์มาตรฐาน มากกว่า 3.51 จำนวน 919 รายวิชา คิดเป็นร้อยละ 83.79	1	90.28	0.03	ค่าเฉลี่ยรวมคิดเป็นร้อยละ 90.28 ถือว่าเป็นระดับที่สูง แต่เมื่อเทียบกับเป้าหมายที่ตั้งไว้คือ 100% แล้วยังคงว่าไม่บรรลุเป้าหมาย แนวทางการแก้ปัญหา 1. คัดเลือกรายวิชาที่ได้คะแนนไม่ถึง 3.51 มาวิเคราะห์เชิงลึกว่าติดขัดที่ตัวผู้สอน เนื้อหา หรือสิ่งอำนวยความสะดวก 2. จัดทำระบบแจ้งข้อมูลอุปสรรคในห้องเรียนแบบรวดเร็ว และเพิ่มช่องทางการเข้าถึงไฟล์การสอนย้อนหลัง 3. สนับสนุนให้สายวิชาการเข้าอบรมด้านเทคโนโลยีการศึกษาใหม่ๆ เพื่อกระตุ้นความสนใจของผู้เรียน	- ทุกคณะ - สำนักส่งเสริม*	
2. ร้อยละอาจารย์ประจำสถาบันที่มีคุณวุฒิปริญญาเอก (ร้อยละ) (QA1.2)	2.50	ร้อยละ 44	ร้อยละ 36	ร้อยละ 38	ร้อยละ 40	ร้อยละ 42	ร้อยละ 44	ผลการดำเนินงาน มหาวิทยาลัยมีอาจารย์ประจำมหาวิทยาลัยทั้งหมด 434 คน มีคุณวุฒิปริญญาเอก จำนวน 187 คน คิดเป็นร้อยละ 43.09 (ข้อมูล ณ 30 พฤษภาคม 2568)	4.55	97.73	0.11		- ทุกคณะ - งานบริหาร บุคลากร*	
3. ร้อยละอาจารย์ประจำสถาบันที่ดำรงตำแหน่งทางวิชาการ (ร้อยละ) (QA1.3)	2.50	ร้อยละ 44	ร้อยละ 36	ร้อยละ 38	ร้อยละ 40	ร้อยละ 42	ร้อยละ 44	ผลการดำเนินงาน - มหาวิทยาลัยมีอาจารย์ประจำมหาวิทยาลัยทั้งหมด 434 คน ดำรงตำแหน่งทางวิชาการ จำนวน 173 คน คิดเป็น ร้อยละ 39.86 (ข้อมูล ณ 30 พฤษภาคม 2568)	3.93	90.59	0.10		- ทุกคณะ - งานบริหาร บุคลากร* - สำนักส่งเสริม*	
4. ร้อยละของอาจารย์ประจำสถาบันที่นำภาษาต่างประเทศไปใช้ในการจัดการเรียนการสอน (ร้อยละ) (มรสน.)	2.50	ร้อยละ 18	ร้อยละ 14	ร้อยละ 15	ร้อยละ 16	ร้อยละ 17	ร้อยละ 18	ผลการดำเนินงาน จำนวนอาจารย์ที่เข้าร่วมกิจกรรมการอบรมเชิงปฏิบัติการเพื่อพัฒนาศักยภาพการสอนของอาจารย์และบุคลากรโดยใช้ภาษาอังกฤษเป็นสื่อกลาง กลุ่มเป้าหมาย 60 คน มีอาจารย์มหาวิทยาลัยราชภัฏสกลนครเข้าร่วม จำนวน 14 คน คิดเป็นร้อยละ 23.33	5	100	0.13	อาจารย์ที่สนใจเข้าร่วมโครงการส่วนมากคืออาจารย์ที่สอนภาษาอังกฤษ แนวทางการแก้ปัญหา เพิ่มกลุ่มเป้าหมายในคณะ/สาขาอื่นให้เข้าร่วมและนำภาษาต่างประเทศไปใช้ในการจัดการเรียนการสอน	- ทุกคณะ - สถาบันภาษา	
รวม 12 ตัวชี้วัด	30.00											1.17		

ยุทธศาสตร์/เป้าประสงค์/ตัวชี้วัด	น้ำหนัก	เป้าหมาย	เกณฑ์การให้คะแนน					ผลการดำเนินการ รอบ 12 เดือน (ไตรมาส 1-4)					
			1	2	3	4	5	ผลการดำเนินงาน	ผลคะแนน	ร้อยละการบรรลุเป้าหมาย	คะแนนถ่วงน้ำหนัก	ปัญหาอุปสรรค/แนวทางการแก้ปัญหา	หน่วยงานรับผิดชอบ
ยุทธศาสตร์ที่ 4 : การพัฒนาระบบบริหารจัดการให้มีประสิทธิภาพ													
เป้าประสงค์เชิงยุทธศาสตร์ 4.1 : มหาวิทยาลัยมีการบริหารจัดการที่ดีมี	10.00											0.50	
กลยุทธ์ที่ 4.1.1 : ยกระดับการบริหารจัดการให้มีคุณภาพ	10.00											0.50	
1. พัฒนาระบบการบริหารจัดการหน่วยงาน (ระบบ) (มรส.)	2.50	2	-	-	-	1 ระบบ	2 ระบบ	ผลการดำเนินงาน มหาวิทยาลัยได้ดำเนินการพัฒนาระบบเทคโนโลยีดิจิทัลเพื่อสนับสนุนการบริหารจัดการภายในองค์กร โดยมุ่งเน้นการเพิ่มประสิทธิภาพลดขั้นตอนการทำงาน และยกระดับกระบวนการบริหารจัดการให้มีความเป็นระบบและโปร่งใสมากยิ่งขึ้น จำนวน 3 ระบบ ได้แก่ 1. ระบบลายมือชื่อดิจิทัลเพื่อใช้ในกระบวนการอนุมัติเอกสาร 2. ระบบบันทึกและประเมินผลปฏิบัติงานราชการ ป.ม.1-ป.ม.3 https://e-work.snru.ac.th/auth/login 3. ระบบบันทึกภาระงานสอนมหาวิทยาลัยราชภัฏสกลนคร https://workload.snru.ac.th/	5	100	0.13		- ทุกหน่วยงาน - สำนักวิชา*
2. ระดับคุณธรรมและความโปร่งใสในการดำเนินงาน (ร้อยละ) (มรส.)	2.50	95	ร้อยละ 0 - 69.99	ร้อยละ 70.00 - 84.99	เครื่องมือใด เครื่องมือหนึ่งมีผล คะแนนน้อยกว่า 85	ผลคะแนน ทุก เครื่องมือ น้อยกว่า 85	86.00 - 100	ผลการดำเนินงาน มหาวิทยาลัยราชภัฏสกลนคร ได้รับผลการประเมินคุณธรรมและความโปร่งใส การดำเนินงานของหน่วยงานภาครัฐ ITA ตามเกณฑ์การประเมินของสำนักงาน ป.ป.ช. ประจำปีงบประมาณ พ.ศ. 2568 ได้รับคะแนน 96.88 อยู่ในระดับ ผ่านดี	5	100	0.13		- ทุกหน่วยงาน - กองนโยบายและแผน*
3. ระดับความพึงพอใจของผู้มีส่วนได้ส่วนเสียที่มีต่อการบริหารงานของมหาวิทยาลัย (ร้อยละ) (มรส.)	2.50	86	ร้อยละ 78	ร้อยละ 80	ร้อยละ 82	ร้อยละ 84	ร้อยละ 86	ผลการดำเนินงาน ระดับความพึงพอใจของผู้รับบริการและผู้มีส่วนได้ส่วนเสียที่มีต่อการบริหารงาน ของมหาวิทยาลัยราชภัฏสกลนคร โดยภาพรวม พบว่า มีความพึงพอใจต่อการให้บริการอยู่ในระดับมาก ร้อยละ 86.08 (4.30 คะแนน) เมื่อพิจารณาจำแนกเป็นรายด้าน ทั้ง 4 ด้าน พบว่า มีความพึงพอใจอยู่ในระดับมากทุกด้าน คือ 1) ด้านกระบวนการ ขั้นตอนการให้บริการ (4.30 คะแนน) 2) ด้านการให้บริการของเจ้าหน้าที่ผู้ให้บริการ (4.30 คะแนน) 3) ด้านสิ่งอำนวยความสะดวก (4.30 คะแนน) และ 4) ด้านคุณภาพของการให้บริการ (4.31คะแนน)	5	100	0.13		- ทุกหน่วยงาน - กองนโยบายและแผน*

ยุทธศาสตร์/เป้าประสงค์/ตัวชี้วัด	น้ำหนัก	เป้าหมาย	เกณฑ์การให้คะแนน					ผลการดำเนินการ รอบ 12 เดือน (ไตรมาส 1-4)						
			1	2	3	4	5	ผลการดำเนินงาน	ผลคะแนน	ร้อยละการบรรลุเป้าหมาย	คะแนนถ่วงน้ำหนัก	ปัญหาอุปสรรค/แนวทางแก้ไขปัญหา	หน่วยงานรับผิดชอบ	
4. จำนวนฐานข้อมูลที่มีการบูรณาการร่วมกันภายในมหาวิทยาลัย (ฐานข้อมูล) (มรส.)	2.50	4	- ฐานข้อมูล	1 ฐานข้อมูล	2 ฐานข้อมูล	3 ฐานข้อมูล	4 ฐานข้อมูล	ผลการดำเนินงาน โครงการได้ดำเนินการพัฒนาระบบประเมินผลการปฏิบัติงานของบุคลากร โดยมีการเชื่อมโยงและบูรณาการข้อมูลจากฐานข้อมูลภายในมหาวิทยาลัย เพื่อสนับสนุนการประเมินผลที่มีความถูกต้อง ครบถ้วน และเป็นระบบเดียวกันทั้งองค์กร ซึ่งสอดคล้องกับแนวทางการขับเคลื่อนสู่การเป็น Digital University ฐานข้อมูลที่มีการบูรณาการร่วมกัน 1. ฐานข้อมูลบุคลากร 2. ฐานข้อมูลนักศึกษา 3. ฐานข้อมูลวิจัย 4. ฐานข้อมูลโครงการ มีการบูรณาการฐานข้อมูลที่เกี่ยวข้องกับการประเมินผลการปฏิบัติงานของบุคลากร จำนวน 4 ฐานข้อมูล (จากฐานข้อมูลที่เกี่ยวข้องทั้งหมด) ส่งผลให้สามารถนำข้อมูลมาวิเคราะห์และใช้ประกอบการประเมินได้อย่างมีประสิทธิภาพ เพิ่มความโปร่งใส และสนับสนุนการบริหารจัดการเชิงดิจิทัลของมหาวิทยาลัยอย่างเป็นรูปธรรม	5	100	0.13		- ทุกหน่วยงาน - สำนักวิทยา*	
เป้าประสงค์เชิงยุทธศาสตร์ 4.2 : มหาวิทยาลัยมีระบบพัฒนาบุคลากรที่มี	2.50										0.13			
กลยุทธ์ที่ 4.2.1 : พัฒนาบุคลากรสายสนับสนุน	2.50										0.13			
1. ร้อยละบุคลากรสายสนับสนุนวิชาการที่ได้รับความก้าวหน้าตามสายงานประเภทวิชาชีพเฉพาะเชี่ยวชาญเฉพาะ (ร้อยละ) (มรส.)	2.50	ร้อยละ 16	ร้อยละ 12	ร้อยละ 13	ร้อยละ 14	ร้อยละ 15	ร้อยละ 16	ผลการดำเนินงาน พนักงานในสถาบันอุดมศึกษา ตำแหน่งประเภทวิชาชีพเฉพาะหรือเชี่ยวชาญเฉพาะ ที่ได้รับความก้าวหน้าตามสายงาน ในระดับตำแหน่งสูงขึ้นระดับชำนาญการ ทั้งหมดจำนวน 72 คน คิดเป็นร้อยละ 31.71	5	100	0.13	หมายเหตุ : พนักงานในสถาบันอุดมศึกษาที่อยู่ระหว่างกระบวนการประเมินและแต่งตั้งให้ดำรงตำแหน่งสูงขึ้น ตำแหน่งประเภทวิชาชีพเฉพาะหรือเชี่ยวชาญเฉพาะระดับชำนาญการ ปีงบประมาณ พ.ศ. 2568 จำนวน 52 คน คาดว่าจะดำเนินการแล้วเสร็จในเดือน เมษายน 2569	- ทุกหน่วยงาน - งานบริหารบุคคล*	
เป้าประสงค์เชิงยุทธศาสตร์ 4.3 : การบริหารจัดการเชิงรุก	7.50										0.38			
กลยุทธ์ที่ 4.3.1 : การบริหารจัดการเชิงรุก	7.50										0.38			
1. ผลการจัดอันดับ Impact Rankings โดย Times Higher Education Impact Rankingsของมหาวิทยาลัย (ระดับ) (มรส.)	2.50	ระดับตั้งแต่ 401 ของโลกขึ้นไป	-	-	-	-	-	ได้รับการจัดอันดับอยู่ในอันดับตั้งแต่ 401 ของโลกขึ้นไป	ผลการดำเนินงาน มหาวิทยาลัยได้รับการจัดอันดับการขับเคลื่อนเป้าหมายการพัฒนาที่ยั่งยืน (Impact Rankings) ปี 2025 โดย Times Higher Education Impact Ranking คะแนนรวม 52.1 อันดับ 1001+ ของโลก	5	100	0.13		- ทุกคณะ - กองนโยบายและแผน*

ยุทธศาสตร์/เป้าประสงค์/ตัวชี้วัด	น้ำหนัก	เป้าหมาย	เกณฑ์การให้คะแนน					ผลการดำเนินการ รอบ 12 เดือน (ไตรมาส 1-4)						
			1	2	3	4	5	ผลการดำเนินงาน	ผล คะแนน	ร้อยละ การบรรลุ เป้าหมาย	คะแนน ถ่วงน้ำหนัก	ปัญหาอุปสรรค/ แนวทางการแก้ปัญหา	หน่วยงาน รับผิดชอบ	
2. จำนวนศูนย์การเรียนรู้ในพื้นที่ชุมชนที่ได้รับการพัฒนาระดับเป็นศูนย์การเรียนรู้ต้นแบบในการบริหารจัดการทรัพยากรชุมชน โดยใช้องค์ความรู้/นวัตกรรมของมหาวิทยาลัยราชภัฏเพื่อแก้ปัญหาในพื้นที่ (ศูนย์) (สงป.) (KPI ใหม่)	2.50	5 แห่ง	-	-	-	-	5 แห่ง	ผลการดำเนินงาน ศูนย์การเรียนรู้ในพื้นที่ชุมชนที่ได้รับการพัฒนาระดับเป็นศูนย์การเรียนรู้ต้นแบบ จำนวน 5 แห่ง 1. ศูนย์เรียนรู้สำหรับผู้สูงอายุ อัครสังฆมณฑลท่าแร่-หนองแสง 2. ศูนย์เรียนรู้การพัฒนาชุมชนต้นแบบด้านการเกษตรกลุ่มวิสาหกิจผู้ปลูกข้าวหอมดอกอัญ มหวิทยาลัยราชภัฏสกลนคร 3. ศูนย์เรียนรู้ด้านโค ภายใต้การดำเนินการของมหาวิทยาลัยราชภัฏสกลนคร 4. ศูนย์เรียนรู้ด้านการแปรรูปหมากเฒ่าและการเพิ่มมูลค่าหมากเฒ่า 5. ศูนย์การเรียนรู้และถ่ายทอดองค์ความรู้พื้นที่รอบหนองหาร	5	100	0.13		- สถาบันวิจัยฯ - กองนโยบาย และแผน*	
3. จำนวนชุมชนต้นแบบดิจิทัลที่ได้รับการพัฒนาทักษะความรู้ด้านเทคโนโลยีดิจิทัล (ชุมชน) (สงป.) (KPI ใหม่)	2.50	1 ชุมชน	-	-	-	-	1 ชุมชน	ผลการดำเนินงาน ชุมชนต้นแบบดิจิทัลที่ได้รับการพัฒนาทักษะความรู้ด้านเทคโนโลยีดิจิทัล จำนวน 1 ชุมชน โดยอบรมเชิงปฏิบัติการ การใช้เทคโนโลยีและเครื่องมือดิจิทัลสำหรับประชาชนในชุมชนและการฝึกทักษะการใช้อุปกรณ์ดิจิทัลพื้นฐาน Digital Literacy ให้แก่ ประชาชนตำบลพังช้าง ณ ที่ทำการกำนันตำบลพังช้าง อำเภอเมือง จังหวัดสกลนคร	5	100	0.13	เวลาในการอบรมเนื่องจากสมาชิกหลายท่านมีภารกิจส่วนตัว อาจมาร่วมโครงการได้ไม่เต็มวันที่เข้ารับการอบรม	- ทุกคณะ - สำนักวิทยฯ*	
รวม 8 ตัวชี้วัด	20.00											1.00		
รวมทั้งสิ้น 43 ตัวชี้วัด	100.0											4.33		

ปัญหา อุปสรรค และแนวทางการแก้ไข

จากการติดตามผลการดำเนินงานตัวชี้วัดตามแผนปฏิบัติการและงบประมาณรายจ่ายของมหาวิทยาลัยราชภัฏสกลนคร ประจำปีงบประมาณ พ.ศ 2568 รอบ 12 เดือน (1 ตุลาคม 2567 – 30 กันยายน 2568) พบประเด็นปัญหาและอุปสรรคที่สำคัญ ดังนี้

ยุทธศาสตร์ที่ 1 : การพัฒนาท้องถิ่นอย่างยั่งยืนด้วยการวิจัยและนวัตกรรม (4 ตัวชี้วัดที่ไม่บรรลุ)		
ตัวชี้วัด / สถานะ	ปัญหาและอุปสรรค	แนวทางการแก้ไข
KPI 1.1.7 ร้อยละประชาชนหลุดพ้นจากความยากจนของจังหวัดเพิ่มขึ้น เป้าหมาย: ร้อยละ 50 ผล: ร้อยละ 10	<ol style="list-style-type: none"> เป้าหมาย 50% สูงเกินบทบาทที่แท้จริงของมหาวิทยาลัย ซึ่งเป็นเพียงปัจจัยหนึ่งในหลายปัจจัยที่กำหนดความยากจนระดับจังหวัด ขาดระบบวัดผลที่เชื่อมโยงกิจกรรมมหาวิทยาลัยกับผลลัพธ์ระดับครัวเรือนได้โดยตรง การหลุดพ้นจากความยากจนเป็นผลลัพธ์ระยะยาว (3-5 ปี) ไม่สอดคล้องกับกรอบการวัดผล 12 เดือน 	<ol style="list-style-type: none"> ทบทวนตัวชี้วัดจาก "ผลลัพธ์ระดับจังหวัด" เป็น "ร้อยละครัวเรือนเป้าหมายที่มหาวิทยาลัยเข้าถึงและมีรายได้เพิ่มขึ้น" ปรับเป้าหมายให้สอดคล้องกับบทบาทมหาวิทยาลัยราชภัฏโดยเทียบเคียงกับมหาวิทยาลัยในกลุ่มเดียวกัน
KPI 1.2.1 จำนวนชุมชนที่สามารถจัดการตนเองได้จากการถ่ายทอดองค์ความรู้และนวัตกรรม เป้าหมาย: 7 ชุมชน ผล: 5 ชุมชน	<ol style="list-style-type: none"> นิยาม "ชุมชนที่จัดการตนเองได้" ไม่มีเกณฑ์วัดผลที่ชัดเจน ทำให้แต่ละหน่วยงานตีความต่างกัน การสร้างขีดความสามารถให้ชุมชนจัดการตนเองได้ต้องใช้เวลาขั้นต่ำ 2-3 ปี เกินกว่ากรอบปีงบประมาณ ขาดระบบติดตามผลต่อเนื่องหลังโครงการสิ้นสุดทำให้บางชุมชนถดถอยลงหลังไม่มีการสนับสนุน 	<ol style="list-style-type: none"> กำหนดเกณฑ์ประเมิน "ชุมชนจัดการตนเองได้" ใน 3 มิติ ได้แก่ 1) มีกลไกบริหารชุมชนเป็นของตนเอง 2) มีรายได้จากนวัตกรรมที่ถ่ายทอด 3) สามารถขยายผลสู่ชุมชนอื่นได้ ออกแบบโครงการต่อเนื่อง ระยะ 3 ปี และสนับสนุนงบประมาณโครงการในการติดตามหลังเสร็จสิ้นโครงการในเชิงลึก จัดทำ "ชุมชนเป้าหมาย 3 ปี" ให้ชัดเจน พร้อม ติดตามผลรายไตรมาส

ตัวชี้วัด / สถานะ	ปัญหาและอุปสรรค	แนวทางการแก้ไข
KPI 1.3.1 จำนวนโครงการบูรณาการพันธกิจ มหาวิทยาลัยเพื่อยกระดับคุณภาพชีวิต เป้าหมาย: 70 โครงการ ผล: 68 โครงการ	- การปรับเปลี่ยนกลยุทธ์การดำเนินงานในระหว่าง ปีงบประมาณ มหาวิทยาลัยได้มีการปรับปรุงแนวทางการ ดำเนินงานโดยมุ่งเน้นการ "บูรณาการโครงการ" เพื่อเพิ่ม ประสิทธิภาพและลดความซ้ำซ้อนในการใช้จ่ายงบประมาณ	- การทบทวนและปรับปรุงการกำหนดค่าเป้าหมายโดย คำนึงถึงทิศทางการบูรณาการงานในระดับนโยบาย เพื่อให้ค่า เป้าหมาย มีความสมเหตุสมผลและสะท้อนภาพลักษณะการ ทำงานเชิงบูรณาการอย่างแท้จริง
KPI 1.4.3 แลกเปลี่ยนวัฒนธรรมในต่างประเทศ เป้าหมาย: 3 ประเทศ ผล: 2 ประเทศ	1. งบประมาณสำหรับกิจกรรมแลกเปลี่ยนต่างประเทศมี จำกัด 2. ความสัมพันธ์กับมหาวิทยาลัยในต่างประเทศส่วนใหญ่ยัง อยู่ระดับ MOU ที่ไม่มีการกำหนดแผนการดำเนิน กิจกรรมไว้ล่วงหน้า	- กำหนด บันทึกความเข้าใจหรือข้อตกลงเบื้องต้น (MOU) ล่วงหน้า 18-24 เดือน ระบุประเทศเป้าหมาย จำนวน นักศึกษา และช่วงเวลา

ยุทธศาสตร์ที่ 2 : การผลิตบัณฑิตและพัฒนาครูให้มีคุณภาพตามมาตรฐานวิชาชีพ (1 ตัวชี้วัดที่ไม่บรรลุ)		
ตัวชี้วัด / สถานะ	ปัญหาและอุปสรรค	แนวทางการแก้ไข
KPI 2.1.1 ร้อยละของบัณฑิตครูที่สอบบรรจุได้และ ขึ้นบัญชี เป้าหมาย: ร้อยละ 50 ผล: ร้อยละ 48.26	- ระบบการติดตามการสอบบรรจุครูและการเตรียมความพร้อมสอบบรรจุให้บัณฑิตยังไม่ทั่วถึงเห็นได้จากบัณฑิตที่สำเร็จการศึกษา 527 คน แต่เข้าสอบเพียง 433 คน (82%) บัณฑิต 94 คนยังไม่สมัครสอบ	<ol style="list-style-type: none"> 1. มีการจัดโครงการ/กิจกรรมติดตามผลการสอบบรรจุได้และขึ้นบัญชีอย่างต่อเนื่อง 2. ให้ศิษย์เก่ารุ่นพี่ที่บรรจุได้แล้วมาเป็น "พี่เลี้ยง" ให้กับรุ่นน้องที่กำลังเตรียมสอบ เพื่อให้คำปรึกษาทั้งด้านวิชาการและเป็นกำลังใจ 3. จัดโครงการ/กิจกรรมเตรียมความพร้อมในการสอบบรรจุครูให้กับนักศึกษาและศิษย์เก่า 4. โดยอนุญาตให้บัณฑิตที่จบไปแล้วแต่ยังสอบไม่ติดสามารถกลับเข้ามาใช้ห้องสมุด ระบบสืบค้น หรือเข้าร่วมโครงการติวของคณะได้โดยไม่มีค่าใช้จ่ายเพิ่มเติม 5. ติดตามบัณฑิตที่ยังไม่สอบผ่าน Line Group ศิษย์เก่าเพื่อสนับสนุนข้อมูลและกำลังใจในการสมัครสอบ

ยุทธศาสตร์ที่ 3 : การยกระดับคุณภาพการศึกษา (7 ตัวชี้วัดที่ไม่บรรลุ)		
ตัวชี้วัด / สถานะ	ปัญหาและอุปสรรค	แนวทางการแก้ไข
KPI 3.1.1 ร้อยละบัณฑิตปริญญาตรีที่ได้งานทำ หรือประกอบอาชีพอิสระภายใน 1 ปี เป้าหมาย: ร้อยละ 92 ผล: ร้อยละ 11.32	- กำหนดเป้าหมาย 92% สูงกว่าเกินกว่าค่าเฉลี่ย มหาวิทยาลัยราชภัฏทั่วประเทศ (ทั่วไปอยู่ที่ 70-80%)	<ol style="list-style-type: none"> พัฒนาสมรรถนะของผู้เรียน ใช้ระบบ “SNRU PLOs & Skill Mapping” เน้นผลลัพธ์การเรียนรู้ของผู้เรียนสู่ Skill Transcript เพิ่มช่องทางการแนะนำอาชีพหรือตำแหน่งงาน และ การให้คำปรึกษาในการประกอบอาชีพแก่บัณฑิตที่สำเร็จ การศึกษา พัฒนาทักษะที่จำเป็นในการทำงานยุคดิจิทัลให้กับ นักศึกษา ก่อนที่จะสำเร็จการศึกษา เพื่อให้บัณฑิตมีทักษะ ความรู้ที่จำเป็น และปรับตัวให้ทันต่อสถานการณ์ในยุค ปัจจุบันที่มีการ เปลี่ยนแปลงอยู่ตลอดเวลาได้อย่างมี ประสิทธิภาพ และเพิ่มโอกาสในการได้งานทำมากขึ้นหลัง สำเร็จการศึกษา เปิดหลักสูตรใหม่ในปีการศึกษา 2569 จำนวน 2 หลักสูตร คือ วิศวกรรมศาสตร์ และจัดตั้งคณะพยาบาล ศาสตร์และอยู่ระหว่างการจัดตั้งคณะสัตวแพทย์ เพื่อให้ สอดคล้อง กับความต้องการของชุมชนท้องถิ่น พัฒนาระบบเก็บข้อมูลบัณฑิตปริญญาตรีที่ได้งานทำหรือ ประกอบอาชีพอิสระภายใน 1 ปี แบบ Real Time

ตัวชี้วัด / สถานะ	ปัญหาและอุปสรรค	แนวทางการแก้ไข
KPI 3.1.1 ร้อยละนักศึกษาชั้นปีที่ 4 ผ่านเกณฑ์ ทดสอบทักษะดิจิทัล IC3 หรือ มาตรฐานสากลอื่น เป้าหมาย: ร้อยละ 80 ผล: ร้อยละ 72.06	1. นักศึกษาบางสาขาวิชาขาดพื้นฐานทักษะดิจิทัลใน ระดับ ที่จำเป็นสำหรับการสอบมาตรฐาน IC3 2. การเตรียมสอบยังไม่ครอบคลุมทุกสาขาวิชา	1. วางระบบพัฒนานักศึกษาให้มีทักษะ Digital literacy และเพิ่มรายวิชาเกี่ยวกับความรู้ดิจิทัลระดับพื้นฐาน 2. ปรับระบบการสอบให้ยืดหยุ่นเปิดรอบสอบบ่อยขึ้น โดย เร่งรัดนักศึกษากลุ่มเป้าหมาย (ที่ยังไม่ผ่าน)
KPI 3.1.2 ร้อยละผู้เข้าร่วมหลักสูตรระยะสั้น Non-degree ที่นำความรู้ไปใช้ ประโยชน์ เป้าหมาย: ร้อยละ 85 ผล: ร้อยละ 80	- ระบบติดตามผลใช้แบบสอบถามหลังเสร็จสิ้นโครงการ เท่านั้น ซึ่งไม่สะท้อนการนำไปใช้จริงหลังอบรม	1. พัฒนาระบบติดตาม 3 เดือนหลังอบรม ด้วย กลุ่ม LINE ถามผู้เข้าอบรม 3 คำถามสั้น (ใช้เวลาไม่เกิน 2 นาที) 2. กำหนดตัวชี้วัดย่อยที่วัดได้จริง เช่น จำนวนผู้ที่นำไปใช้ จริงและมีรายได้เพิ่มขึ้น ควบคู่กับร้อยละความพึงพอใจ
KPI 3.2.1 คุณภาพบัณฑิตตามกรอบมาตรฐาน คุณวุฒิระดับอุดมศึกษาแห่งชาติ (TQF) เป้าหมาย: 5 คะแนน ผล: 3.93 คะแนน	- การเปลี่ยนเกณฑ์การประกันคุณภาพการศึกษา ระดับ หลักสูตร ตามเกณฑ์ AUN-QA มหาวิทยาลัยจึงใช้ข้อมูล ในวงรอบปีการศึกษา 2566	- ทบทวนตัวชี้วัดใหม่ให้สอดคล้องกับการประกันคุณภาพ การศึกษา ระดับหลักสูตร ตามเกณฑ์ AUN-QA

ตัวชี้วัด / สถานะ	ปัญหาและอุปสรรค	แนวทางการแก้ไข
KPI 3.3.1 ร้อยละความพึงพอใจของนักศึกษาต่อ รายวิชา เป้าหมาย: ร้อยละ 100 ผล: ร้อยละ 90.28	- รายวิชาที่ได้คะแนนต่ำกว่า 3.51 มักเกิดจากปัจจัยที่ ควบคุมยาก เช่น ความยากเนื้อหา อุปกรณ์ห้องเรียน ระบบประเมินออนไลน์มีอัตราการตอบไม่เท่ากันระหว่าง รายวิชาและสาขา ทำให้เปรียบเทียบได้ยากที่จะบรรลุ เป้าหมาย 100%	- พิจารณาทบทวนตัวชี้วัดใหม่ให้สอดคล้องกับการประกัน คุณภาพการศึกษา ตามเกณฑ์คุณภาพเพื่อความเป็นเลิศ (EdPEX) เช่น ผลลัพธ์ด้านความพึงพอใจและความไม่พึง พอใจของผู้เรียน ต่อสิ่งสนับสนุนการเรียนรู้ คุณภาพหลักสูตร การให้บริการของมหาวิทยาลัย เป็นต้น
KPI 3.3.2 ร้อยละอาจารย์ประจำสถาบันที่มี คุณวุฒิปริญญาเอก เป้าหมาย: ร้อยละ 44 ผล: ร้อยละ 43.09	- อาจารย์ที่กำลังศึกษาต่อระดับปริญญาเอกยังไม่สำเร็จ การศึกษาตามแผนที่กำหนด - การวางแผนอัตรากำลังและแผนพัฒนาบุคลากรยังไม่ สอดคล้องกับเป้าหมายที่กำหนด ทำให้การเพิ่มสัดส่วน อาจารย์ปริญญาเอกเป็นไปได้ช้า	1. จัดทำแผนพัฒนาบุคลากรระยะยาวกำหนดเป้าหมาย จำนวนอาจารย์ที่ต้องศึกษาต่อและสำเร็จการศึกษาในแต่ละปี อย่างชัดเจน 2. ส่งเสริมและสนับสนุนการศึกษาต่อระดับปริญญาเอก โดย จัดสรรทุนการศึกษา ทุนวิจัย และสิทธิประโยชน์ที่เหมาะสม
KPI 3.3.3 ร้อยละอาจารย์ประจำสถาบันที่ดำรง ตำแหน่งทางวิชาการ เป้าหมาย: ร้อยละ 44 ผล: ร้อยละ 39.86	1. อาจารย์ที่มีคุณสมบัติครบแล้วแต่ยังไม่ยื่นขอตำแหน่ง เนื่องจากภาระงานสอนสูงจนไม่มีเวลาเตรียมเอกสาร 2. กระบวนการพิจารณาตำแหน่งทางวิชาการใช้เวลานาน (1-2 ปี) ทำให้ขาดแรงจูงใจในระยะสั้น	1. จัดตั้ง คลินิกตำแหน่งวิชาการ โดยผู้ทรงคุณวุฒิให้ คำปรึกษาการเตรียมเอกสาร เปิดทุกเดือน 2. สร้างระบบอาจารย์ที่ดำรง รศ. หรือ ศ. เป็นพี่เลี้ยงให้ อาจารย์ที่ยังไม่มีตำแหน่งวิชาการ

สรุปข้อมูลผลการเบิกจ่ายงบประมาณ และผลการดำเนินการตามตัวชี้วัดโครงการหลักของแผนปฏิบัติการและงบประมาณรายจ่ายของมหาวิทยาลัยราชภัฏสกลนคร ประจำปีงบประมาณ พ.ศ 2568 รอบ 12 เดือน (1 ต.ค. 2567 - 30 ก.ย. 2568)

ยุทธศาสตร์/กลยุทธ์/โครงการหลัก	งบประมาณ			ร้อยละ ความสำเร็จ	ระยะเวลาดำเนินงาน (ว/ด/ป เริ่ม-สิ้นสุด)	ผลการดำเนินงานตามตัวชี้วัด รอบ 12 เดือน (1 ต.ค. 67 - 30 ก.ย. 68)		ปัญหา/อุปสรรค/ข้อเสนอแนะ	หน่วยงานรับผิดชอบ
	แผนการใช้จ่าย	ผลการเบิกจ่าย	คงเหลือ			ผลผลิต (Output)	ผลลัพธ์ (OutCome)		
ยุทธศาสตร์ที่ 1 : การพัฒนาท้องถิ่นอย่างยั่งยืนด้วยการวิจัยและนวัตกรรม	28,100,913.44	6,730,767.42	21,370,146.02	23.95	1 ต.ค. 67 - 30 ก.ย. 68				
กลยุทธ์ : พัฒนางานวิจัยและงานสร้างสรรค์และนวัตกรรม	2,723,370.00	1,178,741.48	1,544,628.52	43.28	1 ต.ค. 67 - 30 ก.ย. 68				
โครงการหลัก : โครงการบริหารงานวิจัยและงานสร้างสรรค์ของมหาวิทยาลัย	2,723,370.00	1,178,741.48	1,544,628.52	43.28	1 ต.ค. 67 - 30 ก.ย. 68	1. ผลงานวิจัย นวัตกรรม และงานสร้างสรรค์ที่ได้ยื่นจดทะเบียนทรัพย์สินทางปัญญาหรือพัฒนาต่อยอดเชิงพาณิชย์และอุตสาหกรรม จำนวน 68 ชิ้นงาน 2. นวัตกรรมสิ่งประดิษฐ์ องค์ความรู้ที่เกิดขึ้น จำนวน 26 ชิ้นงาน 3. ผลงานวิจัย ผลงานสร้างสรรค์ นวัตกรรมในเวทีการประกวด จำนวน 20 เรื่อง 4. พู่วิจัยสนับสนุนงานวิจัยสำหรับบุคลากร จำนวน 124 พู่ว 5. โครงการบริการวิชาการ และถ่ายทอดเทคโนโลยี จำนวน 10 โครงการ 6. บุคลากรที่ได้รับการพัฒนาด้านงานวิจัย จำนวน 165 คน 7. การพัฒนาโครงการมาตรฐานการวิจัย จำนวน 132 เรื่อง	1. หน่วยงาน ชุมชน ท้องถิ่นที่ใช้ประโยชน์จากงานวิจัย ร้อยละ 80	1. งบประมาณมีจำกัดและการจัดสรรงบประมาณไม่ชัดเจน 2. ระยะเวลาเตรียมและดำเนินโครงการจำกัด รวมถึงมีการเปลี่ยนแปลงกำหนดการ 3. การประสานงานและช่วงเวลาจัดกิจกรรมไม่สอดคล้องกับภาระงาน ทำให้ผู้เข้าร่วมลดลง 4. ขาดบุคลากรและเจ้าหน้าที่ด้านธุรการ/การเงิน ทำให้การดำเนินงานและการเบิกจ่ายล่าช้า 5. ความเข้าใจระเบียบการเบิกจ่ายยังไม่ชัดเจน	1. คณะเทคโนโลยีการเกษตร 2. คณะมนุษยศาสตร์และสังคมศาสตร์ 3. คณะวิทยาการจัดการ 4. คณะวิทยาศาสตร์และเทคโนโลยี 5. สถาบันวิจัยและพัฒนา 6. บัณฑิตวิทยาลัย
กลยุทธ์ : ส่งเสริมการนำองค์ความรู้วิทยาศาสตร์ วิจัยและนวัตกรรมสู่การรับใช้สังคม	18,412,743.44	3,453,368.00	14,959,375.44	18.76	1 ต.ค. 67 - 30 ก.ย. 68				
โครงการหลัก : โครงการถ่ายทอดองค์ความรู้จากงานวิจัยและงานสร้างสรรค์แก่ชุมชน/ท้องถิ่น (โครงการบูรณาการพันธกิจฯ ด้านสร้างสรรค์งานวิจัยและนวัตกรรม เพื่อพัฒนาองค์ความรู้ และถ่ายทอดสู่การพัฒนาชุมชนท้องถิ่นหรือชุมชนอื่น) (มรท.38)	10,373,283.44	752,385.20	9,620,898.24	7.25	1 ต.ค. 67 - 30 ก.ย. 68	1. ผลงานวิจัย องค์ความรู้ นวัตกรรม หรือเทคโนโลยี ที่ชุมชนนำไปใช้ประโยชน์ หรือต่อยอดเพื่อพัฒนาเชิงพื้นที่ จำนวน 86 เรื่อง 2. ศูนย์การเรียนรู้ด้านความเป็นเลิศ จำนวน 9 ศูนย์ 3. หลักสูตรท้องถิ่น เพื่อสืบทอดภูมิปัญญา ระหว่างมหาวิทยาลัย โรงเรียน ชุมชน และหน่วยงานในพื้นที่ จำนวน 1 หลักสูตร	1. ชุมชนที่สามารถจัดการตนเองได้จากการถ่ายทอดองค์ความรู้และนวัตกรรม จำนวน 17 ชุมชน 2. กลุ่มเป้าหมาย/ชุมชนมีรายได้เพิ่มขึ้น ร้อยละ 30	1. บุคลากรและเวลา: ผู้เข้าร่วมและนักวิจัยติดภาระงานทำให้ร่วมงานได้ไม่เต็มที่ และขาดเจ้าหน้าที่สนับสนุนโครงการ 2. งบประมาณและฤดูกาล: งบประมาณไม่พอและเบิกจ่ายล่าช้า ไม่สอดคล้องกับรอบการผลิตทางการเกษตร 3. การจัดการและสถานที่: สถานที่คับแคบ ประชาสัมพันธ์น้อย และวิทยากรดูแลผู้เข้าอบรมไม่ทั่วถึง	1. คณะเทคโนโลยีการเกษตร 2. คณะเทคโนโลยีอุตสาหกรรม 3. คณะวิทยาการจัดการ 4. คณะวิทยาศาสตร์และเทคโนโลยี 6. สถาบันวิจัยและพัฒนา 7. สถาบันภาษา ศิลปะและวัฒนธรรม 8. กองกลาง
โครงการหลัก : โครงการพัฒนาคุณภาพชีวิตและยกระดับรายได้ให้กับคนในชุมชนฐานราก (มรท.38)	5,234,460.00	1,593,724.00	3,640,736.00	30.45	1 ต.ค. 67 - 30 ก.ย. 68	1. จำนวนหมู่บ้านที่ได้รับพัฒนาคุณภาพชีวิตและยกระดับรายได้ให้กับคนในชุมชนฐานราก จำนวน 29/1,157 หมู่บ้าน/คน 2. จำนวนกลุ่มเป้าหมายที่เข้าร่วมโครงการ ผลการดำเนินงาน จำนวน 1,157 คน 3. จำนวนภาคีเครือข่าย ผลการดำเนินงาน จำนวน 44 หน่วยงาน 4. นวัตกรรมที่นำไปใช้ในการจัดกิจกรรม ผลการดำเนินงาน จำนวน 27 นวัตกรรม 5. การบูรณาการนำองค์ความรู้ งานวิจัย นวัตกรรม ของอาจารย์หรือนักศึกษามาดำเนินการร่วมกับชุมชน ผลการดำเนินงาน จำนวน 33 เรื่อง 6. จำนวนนักศึกษาที่เข้าร่วม จำนวน 108 คน	1. ชุมชนในพื้นที่บริการได้รับการยกระดับเศรษฐกิจและคุณภาพชีวิตด้วยองค์ความรู้ของวิชาการของมหาวิทยาลัย จำนวน 29/1,157 หมู่บ้าน/คน 2. วิทยาลัยชุมชน นักศึกษาผู้เข้าร่วมกิจกรรม มีความรู้และทักษะการบริหารจัดการการผลิตอุปกรณ์ประคบสมุนไพร การใช้เทคโนโลยีและนวัตกรรมเครื่องลดความชื้นสมุนไพรและเครื่องอัดลูกประคบสมุนไพร เพื่อให้ได้วัตถุดิบสมุนไพรคุณภาพสูง และผลิตภัณฑ์ลูกประคบสมุนไพรมีมาตรฐาน ผลการดำเนินงาน ร้อยละ 80	1. งบประมาณและเวลา: เบิกจ่ายล่าช้า ไม่สอดคล้องกับฤดูกาลผลิตและเวลาว่างของชุมชน 2. ศักยภาพกลุ่มเป้าหมาย: ขาดทักษะ/เครื่องมือ ไม่พร้อมรับเทคโนโลยีใหม่ และความต้องการหลากหลาย 3. สถานที่และสภาพแวดล้อม: พื้นที่จัดงานคับแคบ สภาพอากาศ (ร้อน/ฝน) เป็นอุปสรรคต่อการเรียนรู้ 4. การบริหารจัดการ: ขั้นตอนขออนุญาตใช้พื้นที่ล่าช้า และขาดเครือข่ายด้านการตลาดที่ชัดเจน	- ทุกคน

ยุทธศาสตร์/กลยุทธ์/โครงการหลัก	งบประมาณ			ร้อยละความสำเร็จ	ระยะเวลาดำเนินงาน (ว/ค/ป เริ่ม-สิ้นสุด)	ผลการดำเนินงานตามตัวชี้วัด รอบ 12 เดือน (1 ต.ค. 67 - 30 ก.ย. 68)		ปัญหา/อุปสรรค/ข้อเสนอแนะ	หน่วยงานรับผิดชอบ
	แผนการใช้จ่าย	ผลการเบิกจ่าย	คงเหลือ			ผลผลิต (Output)	ผลลัพธ์ (OutCome)		
โครงการหลัก : โครงการยกระดับมาตรฐานผลิตภัณฑ์ชุมชนยั่งยืนสู่แพลตฟอร์มออนไลน์ (มรภ.38)	2,805,000.00	563,555.00	2,241,445.00	20.09	1 ต.ค. 67 - 30 ก.ย. 68	1. จำนวนผลิตภัณฑ์ที่ลงทะเบียนจากนวัตกรรม องค์ความรู้ และภูมิปัญญาไทย ที่ได้รับการยกระดับมาตรฐานผลิตภัณฑ์ จำนวน 30 ผลิตภัณฑ์ 1. จำนวนผลิตภัณฑ์นวัตกรรมภายใต้โมเดลเศรษฐกิจใหม่ (BCG Model) 5 ผลิตภัณฑ์ 2. จำนวนองค์ความรู้ งานวิจัย นวัตกรรมที่ดำเนินการร่วมกับชุมชนอย่างน้อย 16 เรื่อง	1. ผลิตภัณฑ์ที่ลงทะเบียนจากนวัตกรรม องค์ความรู้ และภูมิปัญญาไทย ที่ยกระดับเศรษฐกิจชุมชนฐานรากที่ขยายผ่านแพลตฟอร์มออนไลน์ จำนวน 30 ผลิตภัณฑ์ 2. ผู้ประกอบการชุมชนมีรายได้ที่เพิ่มขึ้น ร้อยละ 10	1. ขาดแรงงานและทักษะ (โดยเฉพาะคนรุ่นใหม่/การตลาดออนไลน์) 2. อุปกรณ์ วัสดุ อุปกรณ์ และสถานที่ผลิตยังไม่พร้อม/ไม่ได้มาตรฐาน 3. งบประมาณจำกัด และการอนุมัติ-เบิกจ่ายล่าช้า 4. ระยะเวลาและการจัดกิจกรรมไม่เหมาะสม ทำให้ดำเนินงานไม่เต็มที่	1. คณะเทคโนโลยีการเกษตร 2. คณะเทคโนโลยีอุตสาหกรรม 3. คณะวิทยาการจัดการ 4. คณะวิทยาศาสตร์และเทคโนโลยี
กลยุทธ์ : บูรณาการพันธกิจสัมพันธ์กับการรับใช้สังคม	2,984,800.00	1,135,795.94	1,849,004.06	38.05	1 ต.ค. 67 - 30 ก.ย. 68				
โครงการหลัก : โครงการบูรณาการพันธกิจมหาวิทยาลัยเพื่อยกระดับคุณภาพชีวิต (ด้านบริการวิชาการและถ่ายทอดเทคโนโลยีสู่ชุมชนท้องถิ่นหรือชุมชนอื่น) (มรภ.38)	2,984,800.00	1,135,795.94	1,849,004.06	38.05	1 ต.ค. 67 - 30 ก.ย. 68	1. จำนวนโครงการบูรณาการพันธกิจมหาวิทยาลัยเพื่อยกระดับคุณภาพชีวิต จำนวน 68 โครงการ 2. จำนวนแหล่งเรียนรู้ภายนอกมหาวิทยาลัยที่สามารถจัดการตนเองได้บนฐานทรัพยากรท้องถิ่นด้วยกระบวนการวิจัยและพัฒนาเชิงพื้นที่ จำนวน 1 แห่ง	1. ร้อยละชุมชนได้นำความรู้จากการวิจัยและนวัตกรรมไปใช้ประโยชน์ เพื่อพัฒนาท้องถิ่น ร้อยละ 84	1. ระยะเวลาและการจัดกิจกรรมไม่สอดคล้อง ทำให้ดำเนินงานไม่เต็มที่ 2. งบประมาณและทรัพยากรจำกัด 3. การมีส่วนร่วมและการประสานงานไม่ทั่วถึง 4. ทักษะและพื้นฐานผู้เข้าร่วมแตกต่างกัน 5. ข้อจำกัดด้านพื้นที่และการดำเนินงาน	1. คณะมนุษยศาสตร์และสังคมศาสตร์ 2. สถาบันวิจัยและพัฒนา 3. กองนโยบายและแผน
กลยุทธ์ : บูรณาการและยกระดับงานด้านภาษา ศาสนา ศิลปวัฒนธรรมและภูมิปัญญาท้องถิ่น	3,980,000.00	962,862.00	3,017,138.00	24.19	1 ต.ค. 67 - 31 ส.ค. 68				
โครงการหลัก : โครงการบูรณาการพันธกิจมหาวิทยาลัยเพื่อยกระดับคุณภาพชีวิต (ด้านทะนุบำรุงศิลปและวัฒนธรรมเพื่อสร้างคุณค่าและมูลค่าให้กับชุมชนท้องถิ่นหรือชุมชนอื่น) (มรภ.38)	980,000.00	856,809.00	123,191.00	87.43	1 ต.ค. 67 - 31 ก.ค. 68	1. พัฒนาค้นแบบด้านมรดกทางศิลปและวัฒนธรรม จำนวน 5 ชิ้นแบบ	1. ผลลัพธ์ด้านศิลปะและวัฒนธรรมไทย จำนวน 28 องค์ความรู้	การจัดแสดงนิทรรศการล้ำเข้าไปเป็นไปตามแผนการดำเนินโครงการ	สถาบันภาษา ศิลปะและวัฒนธรรม
โครงการหลัก : โครงการเพิ่มศักยภาพชุมชน Soft Power บนฐานอัตลักษณ์ศิลปวัฒนธรรมท้องถิ่น (มรภ.38)	3,000,000.00	106,053.00	2,893,947.00	3.54	1 ต.ค. 67 - 31 ส.ค. 68	1. จำนวนชุมชนที่ได้รับเพิ่มศักยภาพ Soft Power จากอัตลักษณ์ศิลปวัฒนธรรมท้องถิ่น จำนวน 2 ชุมชน 2. แผนวิเคราะห์ศักยภาพชุมชน (SWOT) บ้านนาซึก ตำบลปลากุย อำเภอภูพาน จังหวัดสกลนคร จำนวน 1 แผน 3. นิทรรศการมีชีวิต 2 นิทรรศการ 4. จัดการแสดงแฟชั่นโชว์ "ผ้าเมืองสกลนคร" จำนวน 1 ครั้ง 5. จัดทำการสื่อสารอัตลักษณ์ชุมชน Soft Power ผ่าน 2 ภาษา จำนวน 3 เรื่อง 6. ออกแบบและจัดทำต้นฉบับนิตยสารเผยแพร่ผลงาน Soft Power จำนวน 1 แบบ	1. จำนวนชุมชนที่ได้รับการพัฒนาชุมชนด้วย Soft Power บนฐานอัตลักษณ์ศิลปวัฒนธรรมท้องถิ่น จำนวน 2 ชุมชน 2. ชุมชนบ้านนาซึก ตำบลปลากุย อำเภอภูพาน จังหวัดสกลนคร มีแผนวิเคราะห์ศักยภาพชุมชน (SWOT) ที่สามารถนำไปใช้ประโยชน์ได้ ร้อยละ 80 3. ชุมชนมีความรู้ความเข้าใจและการนำองค์ความรู้ไปใช้ประโยชน์ของกลุ่มเป้าหมายจากอบรมเชิงปฏิบัติการพัฒนาทักษะการผลิตผ้าฝ้าย เข็มมือย้อมสีธรรมชาติ ร้อยละ 80.2	1. กลุ่มเป้าหมายบางคนอ่านหนังสือไม่ออก และเขียนหนังสือไม่ได้ 2. ฤดูกาลที่เกษตรกรรมของชาวบ้านเป็นปัจจัยหนึ่งทำให้การดำเนินงานล่าช้า	สถาบันภาษา ศิลปะและวัฒนธรรม

ยุทธศาสตร์/กลยุทธ์/โครงการหลัก	งบประมาณ			ร้อยละความสำเร็จ	ระยะเวลาดำเนินงาน (ว/ค/ป เริ่ม-สิ้นสุด)	ผลการดำเนินงานตามตัวชี้วัด รอบ 12 เดือน (1 ต.ค. 67 - 30 ก.ย. 68)		ปัญหา/อุปสรรค/ข้อเสนอแนะ	หน่วยงานรับผิดชอบ
	แผนการใช้จ่าย	ผลการเบิกจ่าย	คงเหลือ			ผลผลิต (Output)	ผลลัพธ์ (Outcome)		
ยุทธศาสตร์ที่ 2 : การผลิตบัณฑิตและพัฒนาครูให้มีคุณภาพตามมาตรฐานวิชาชีพ	17,349,935.00	6,284,033.77	11,065,901.23	36.22	1 ต.ค. 67 - 30 ก.ย. 68				
กลยุทธ์ : ส่งเสริมการผลิตบัณฑิตครูฐานสมรรถนะ	4,439,535.00	2,623,972.30	1,815,562.70	59.10	1 ต.ค. 67 - 30 ก.ย. 68				
โครงการหลัก : โครงการผลิตและพัฒนาครูให้ได้มาตรฐานวิชาชีพและมีจิตวิญญาณความเป็นครู	4,439,535.00	2,623,972.30	1,815,562.70	59.10	1 ต.ค. 67 - 30 ก.ย. 68	<ol style="list-style-type: none"> 1. นักศึกษาได้รับการพัฒนาการเรียนรู้ เสริมสร้างคุณลักษณะคนไทย ที่พึงประสงค์ทั้ง 4 ประการ จำนวน 600 คน 2. จำนวนนักศึกษาครูเข้าใหม่ จำนวน 500 คน 3. จำนวนผู้เข้าร่วมโครงการ จำนวน 500 คน 4. นักศึกษาสาขาวิชาพลศึกษาและวิทยาศาสตร์การกีฬาเข้าร่วมโครงการ จำนวน 380 คน 5. นักศึกษาที่เข้าร่วมโครงการได้รับการพัฒนามาตรฐานสมรรถนะขั้นต้นและจุดเน้นของหลักสูตร จำนวน 274 คน 	<ol style="list-style-type: none"> 1. ร้อยละของบัณฑิตครูที่จบจากมหาวิทยาลัยราชภัฏสกลนครที่สอบบรรจุได้และขึ้นบัญชี ร้อยละ 48.26 2. ร้อยละความพึงพอใจของผู้เข้าร่วมโครงการ ผลการดำเนินงาน ร้อยละ 88 3. ร้อยละความรู้ในเรื่องการเสริมสร้างศักยภาพนักศึกษาครูเพื่อความเป็นเลิศทางวิชาคณิตศาสตร์ สำหรับการเรียนรู้ในศตวรรษที่ 21 ผลการดำเนินงาน ร้อยละ 90 4. นักศึกษามีความรู้ในการจัดการแข่งขันกีฬาต่าง ๆ ผลการดำเนินงาน ร้อยละ 95 5. นักศึกษาสามารถจัดการเรียนการสอนสุขศึกษาและพลศึกษาได้อย่างมีประสิทธิภาพ ผลการดำเนินงาน ร้อยละ 97 6. ผู้เข้าร่วมโครงการมีความรู้ความเข้าใจ ผลการดำเนินงาน ร้อยละ 95 	<ol style="list-style-type: none"> 1. ระยะเวลาและตารางกิจกรรมไม่สอดคล้อง (ชนกับเรียน/สอบ/ภารกิจ) ทำให้ดำเนินงานล่าช้าและเข้าร่วมไม่ครบ 2. งบประมาณและทรัพยากรจำกัด (รวมถึงค่าเดินทางและอุปกรณ์) 3. การประสานงานและการบริหารจัดการไม่ราบรื่น (มีการเปลี่ยนแปลง/ล่าช้า) 4. บุคลากรและผู้เข้าร่วมไม่เพียงพอ/ความพร้อมไม่เท่ากัน 5. ข้อจำกัดด้านการดำเนินงาน (สถานที่ การเดินทาง กิจกรรม และทักษะผู้เข้าร่วม) 	คณะครุศาสตร์
กลยุทธ์ : การยกระดับการจัดการเรียนรู้ของครูและบุคลากรทางการศึกษาให้ทันต่อสภาพการณ์การเปลี่ยนแปลง	12,910,400.00	3,660,061.47	9,250,338.53	28.35	1 ต.ค. 67 - 30 ก.ย. 68				
โครงการหลัก : โครงการพัฒนาโรงเรียนวิถีธรรมแห่งมหาวิทยาลัยราชภัฏสกลนคร	8,811,500.00	3,334,209.17	5,477,290.83	37.84	1 ต.ค. 67 - 30 ก.ย. 68	1. จำนวนนักเรียนที่ได้รับการสนับสนุนตามโครงการ จำนวน 381 คน	1. ร้อยละค่าใช้จ่ายที่ผู้ปกครองสามารถใช้จ่ายตามรายการที่ได้รับสนับสนุน ร้อยละ 80	<ol style="list-style-type: none"> 1. ระยะเวลาและแผนการดำเนินงานไม่สอดคล้อง (รวมถึงการใช้จ่ายงบประมาณและช่วงเวลาเรียนการสอน) 2. บุคลากรไม่เพียงพอ/มีการลาออกระหว่างดำเนินงาน 	<ol style="list-style-type: none"> 1. คณะครุศาสตร์ 2. กองกลาง
โครงการหลัก : โครงการยกระดับคุณภาพการศึกษาโรงเรียนขนาดเล็ก (โรงเรียนสังกัด สพฐ. ดชด. และโรงเรียนกองทุนการศึกษา) (มรท.38)	2,824,900.00	324,852.30	2,500,047.70	11.50	1 ต.ค. 67 - 30 ก.ย. 68	<ol style="list-style-type: none"> 1. จำนวนโรงเรียนขนาดเล็ก ร.ร.ในสังกัด สพฐ. รร.ดชด. และ ร.ร.กองทุนการศึกษาในเขตพื้นที่บริการที่ได้รับการบริหารจัดการเพื่อยกระดับคุณภาพการศึกษา (เป้าหมาย 20 โรงเรียน) (KPI ใหม่) จำนวน 55 โรงเรียน 2. จำนวนสื่อการเรียนรู้ด้วยตนเองสำหรับนักเรียน เพื่อพัฒนาทักษะ ความสามารถที่จำเป็นสำหรับนักเรียนใน โรงเรียนขนาดเล็ก สำหรับโรงเรียนในสังกัด สพฐ. ดชด. รร.กองทุนการศึกษา (สกลนคร, นครพนม และมุกดาหาร) จำนวน 10 หลักสูตร 3. สื่อการเรียนรู้ตามแนว Active Learning เพื่อพัฒนาทักษะความสามารถที่จำเป็นสำหรับนักเรียนใน โรงเรียนขนาดเล็ก สำหรับโรงเรียนในสังกัด สพฐ. ดชด. รร.กองทุนการศึกษา (สกลนคร, นครพนม และมุกดาหาร) จำนวน 12 นวัตกรรม 	<ol style="list-style-type: none"> 1. ร้อยละของโรงเรียนเครือข่ายภายในและภายนอกมหาวิทยาลัยที่นำความรู้จากมหาวิทยาลัยราชภัฏสกลนครไปใช้ประโยชน์ในการจัดการเรียนการสอน (เป้าหมาย ร้อยละ 86) (มรสน.) ร้อยละ 85 2. ร้อยละโรงเรียนขนาดเล็ก สำหรับโรงเรียนในสังกัด สพฐ. ดชด. และ รร.กองทุนการศึกษา (สกลนคร, นครพนม และมุกดาหาร) ที่ได้รับการยกระดับคุณภาพนวัตกรรมการเรียนรู้แบบบูรณาการคณะรายวิชา ตามแนว Active Learning ร้อยละ 70 	ไม่มี	<ol style="list-style-type: none"> 1. คณะครุศาสตร์ 2. คณะวิทยาศาสตร์และเทคโนโลยี 3. คณะมนุษยศาสตร์และสังคมศาสตร์ 4. กองกลาง

ยุทธศาสตร์/กลยุทธ์/โครงการหลัก	งบประมาณ			ร้อยละ ความสำเร็จ	ระยะเวลาดำเนินงาน (ว/ด/ป เริ่ม-สิ้นสุด)	ผลการดำเนินงานตามตัวชี้วัด รอบ 12 เดือน (1 ต.ค. 67 - 30 ก.ย. 68)		ปัญหา/อุปสรรค/ข้อเสนอแนะ	หน่วยงานรับผิดชอบ
	แผนการใช้จ่าย	ผลการเบิกจ่าย	คงเหลือ			ผลผลิต (Output)	ผลลัพธ์ (OutCome)		
โครงการหลัก : โครงการพัฒนาบุคลากรทางการศึกษาเพื่อพัฒนาท้องถิ่นโดยใช้สมรรถนะเป็นฐาน (ผู้บริหาร พัฒนาครูประจำการ ครูพี่เลี้ยง บุคลากรทางการศึกษา) (มรภ.38)	1,274,000.00	1,000.00	1,273,000.00	0.08	1 ต.ค. 67 - 30 ก.ย. 68	1. จำนวนครูในโรงเรียนเครือข่ายฝึกประสบการณ์วิชาชีพครู ที่เข้าร่วมพัฒนาการเป็นนวัตกรทางการศึกษารูปแบบฐานสมรรถนะ PTRU Model จำนวน 328 คน 2. จำนวนนวัตกรการเรียนรู้ เพื่อพัฒนาอาจารย์พิเศษ ครูประจำการ ครูพี่เลี้ยง และนักศึกษาฝึกประสบการณ์วิชาชีพครู ให้มีคุณลักษณะ Strong Teacher โดยใช้รูปแบบ PTRU Model จำนวน 6 นวัตกรรม 3. จำนวนโรงเรียนฝึกประสบการณ์วิชาชีพครูที่เป็นโรงเรียนต้นแบบด้านนวัตกรการเรียนรู้เพื่อพัฒนาวิถีทางการศึกษา โดยใช้รูปแบบ PTRU Model จำนวน 20 โรงเรียน 4. จำนวนอาจารย์พิเศษ ผู้บริหาร ครูประจำการ บุคลากรทางการศึกษา และศิษย์เก่า ที่ Up-Re-New Skills จำนวน 328 คน	1. ร้อยละนวัตกรทางการศึกษาเพื่อพัฒนาท้องถิ่นโดยใช้สมรรถนะเป็นฐาน ร้อยละ 89.5	ไม่มี	1. คณะครุศาสตร์ 2. สำนักส่งเสริมวิชาการและงานทะเบียน
ยุทธศาสตร์ที่ 3 : การยกระดับคุณภาพการศึกษา	165,888,847.00	15,915,854.84	149,972,992.16	9.59	1 ต.ค. 67 - 30 ก.ย. 68				
กลยุทธ์ : ส่งเสริมการจัดการเรียนรู้ในศตวรรษที่ 21	147,891,173.00	9,033,362.44	138,857,810.56	6.11	1 ต.ค. 67 - 30 ก.ย. 68				
โครงการหลัก : โครงการสนับสนุนและประเมินผลสัมฤทธิ์การจัดการเรียนการสอน	143,634,283.00	8,903,822.44	134,730,460.56	6.20	1 ต.ค. 67 - 30 ก.ย. 68	1. จำนวนผู้สำเร็จการศึกษา ด้านสังคมศาสตร์ จำนวน 1,346 คน 2. จำนวนนักศึกษาที่เข้าใหม่ ด้านสังคมศาสตร์ จำนวน 1,779 คน 3. จำนวนนักศึกษาที่คงอยู่ด้านสังคมศาสตร์ จำนวน 6,870 คน 4. จำนวนผู้สำเร็จการศึกษาด้านวิทยาศาสตร์ จำนวน 347 คน 5. จำนวนนักศึกษาที่เข้าใหม่ ด้านวิทยาศาสตร์ จำนวน 453 คน 6. จำนวนนักศึกษาที่คงอยู่ด้านวิทยาศาสตร์ จำนวน 1,553 คน 7. จำนวนหลักสูตรที่ได้รับการตรวจประเมินคุณภาพการศึกษาภายในระดับหลักสูตร ด้วยเกณฑ์ AUN-QA จำนวน 51 หลักสูตร 8. จำนวนกลุ่มเป้าหมายที่เข้าร่วมกิจกรรมผลการดำเนินงาน ร้อยละ 94 9. บุคลากรสาขาวิชาเครื่องกลและอุตสาหกรรม ได้รับการพัฒนา ผลการดำเนินงาน จำนวน 16 คน 10. นักศึกษาและบุคลากร คณะเทคโนโลยีอุตสาหกรรม เข้าร่วมกิจกรรม ผลการดำเนินงาน จำนวน 40 คน	1. ร้อยละของบัณฑิตปริญญาตรีที่ใฝ่งานทำหรือประกอบอาชีพอิสระภายใน 1 ปี (QA1.10) ร้อยละ 11.32 2. ร้อยละของผู้สำเร็จการศึกษางานการศึกษาด้านมาตรฐานหลักสูตร ด้านสังคม ร้อยละ 90 3. ร้อยละของผู้สำเร็จการศึกษางานการศึกษาด้านมาตรฐานหลักสูตรด้านวิทยาศาสตร์ ร้อยละ 85 (สง.) 4. ร้อยละหลักสูตรที่ได้ทราบผลการประเมินและปรับปรุงพัฒนาคุณภาพหลักสูตรให้มีคุณภาพดีขึ้น ร้อยละ 100	ไม่มี	1. คณะครุศาสตร์ 2. คณะวิทยาศาสตร์และเทคโนโลยี 3. คณะมนุษยศาสตร์และสังคมศาสตร์ 4. สำนักส่งเสริมวิชาการและงานทะเบียน 5. กองกลาง
โครงการหลัก : โครงการพัฒนาสมรรถนะภาษาอังกฤษเพื่อการยกระดับชุมชนสู่สากล (มรภ.38)	2,285,000.00	72,500.00	2,212,500.00	3.17	1 ต.ค. 67 - 30 ก.ย. 68	1. จำนวนประชาชนที่ได้รับการพัฒนาสมรรถนะภาษาอังกฤษเพื่อยกระดับชุมชนสู่สากล (สงป.) (KPI ใหม่) จำนวน 300 คน 2. จำนวนโครงการ/กิจกรรมที่ส่งเสริมสนับสนุนการพัฒนานักศึกษาด้านภาษาอังกฤษ จำนวน 3 โครงการ/กิจกรรม 3. อาจารย์และนักศึกษาคณะศึกษาศาสตร์และภาษาอังกฤษได้เข้าร่วมสัมมนาบูรณาการการวิจัยการเรียน หลักสูตรการศึกษาพิเศษและภาษาอังกฤษมีความรู้จากการเข้าร่วมงานสัมมนา ผลการดำเนินงาน ร้อยละ 100 จำนวนสื่อการเรียนรู้อันรับผู้เข้าร่วมอบรม 600 ชุด 4. จำนวนสื่อวีทีทีที่ผลิตและพร้อมเผยแพร่ 5 ชิ้น	1. ร้อยละของประชาชนที่สามารถนำภาษาอังกฤษไปใช้ในการสื่อสารและประกอบอาชีพ ร้อยละ 50 2. ร้อยละของนักศึกษาในระดับปริญญาตรีชั้นปีสุดท้ายที่ผ่านการทดสอบทักษะด้านภาษาอังกฤษตามกรอบ CEFR (QA1.6) ร้อยละ 65.83 3. ผู้เข้าร่วมโครงการสามารถนำความรู้ไปใช้ประกอบการจัดการเรียนการสอนการศึกษาพิเศษและภาษาอังกฤษได้ ผลการดำเนินงาน ร้อยละ 100	ไม่มี	1. คณะครุศาสตร์ 2. คณะวิทยาการจัดการ 3. สถาบันภาษา ศิลปะและวัฒนธรรม

ยุทธศาสตร์/กลยุทธ์/โครงการหลัก	งบประมาณ			ร้อยละ ความสำเร็จ	ระยะเวลาดำเนินงาน (ว/ค/ป เริ่ม-สิ้นสุด)	ผลการดำเนินงานตามตัวชี้วัด รอบ 12 เดือน (1 ต.ค. 67 - 30 ก.ย. 68)		ปัญหา/อุปสรรค/ข้อเสนอแนะ	หน่วยงานรับผิดชอบ
	แผนการใช้จ่าย	ผลการเบิกจ่าย	คงเหลือ			ผลผลิต (Output)	ผลลัพธ์ (OutCome)		
โครงการหลัก : โครงการบูรณาการพันธกิจมหาวิทยาลัยเพื่อยกระดับคุณภาพชีวิต (ด้านการผลิตบัณฑิตที่มีคุณภาพและคุณธรรม) (มรภ.38)	1,971,890.00	57,040.00	1,914,850.00	2.89	1 ต.ค. 67 - 30 ก.ย. 68	1. จำนวนหลักสูตร/ สื่อนวัตกรรม/ รูปแบบการพัฒนาทักษะ Digital literacy จำนวน 3 หลักสูตร/นวัตกรรม 2. จำนวน Platform/บทเรียนออนไลน์ เพื่อพัฒนาทักษะ Digital literacy จำนวน 3 บทเรียน/Platform 3. จำนวนชุดข้อสอบมาตรฐาน Digital literacy จำนวน 3 ชุด 4. ร้อยละของนักศึกษาชั้นปีที่ 1-3 ที่ได้รับการพัฒนาทักษะ Digital literacy ร้อย 100	1. ร้อยละของนักศึกษาชั้นปีที่ 4 ผ่านเกณฑ์ทดสอบทักษะดิจิทัล IC3 หรือมาตรฐานสากลอื่น (QA1.7) ผลการดำเนินงาน ร้อยละ 72.06	ไม่มี	1. คณะครุศาสตร์ 2. สำนักวิทยบริการและเทคโนโลยีสารสนเทศ
กลยุทธ์ : พัฒนาหลักสูตรให้สอดคล้องกับสถานการณ์	2,980,000.00	674,177.00	2,305,823.00	22.62	1 ต.ค. 67 - 30 ก.ย. 68				
โครงการหลัก : โครงการพัฒนาปรับปรุงหลักสูตร และหลักสูตรระยะสั้นที่นำความรู้ไปใช้ประโยชน์ และตอบสนองต่อการพัฒนาเชิงพื้นที่	2,980,000.00	674,177.00	2,305,823.00	22.62	1 ต.ค. 67 - 30 ก.ย. 68	1. จำนวนหลักสูตรที่ได้รับการพัฒนา จำนวน 15 หลักสูตร 2. จำนวนหลักสูตรที่บูรณาการสู่ชุมชน จำนวน 48 หลักสูตร 3. จำนวนหลักสูตรระยะสั้น จำนวน 10 หลักสูตร 4. จำนวนกลุ่มเป้าหมายเข้าร่วมโครงการ ผลการดำเนินงาน จำนวน 340 คน 5. จำนวนหลักสูตรที่บูรณาการการเรียนการสอนสู่ชุมชน ผลการดำเนินงาน จำนวน 1 ชุมชน 6. จำนวนรายวิชาการบูรณาการกับการวิจัยและบริการวิชาการ ผลการดำเนินงาน จำนวน 1 รายวิชา 7. จำนวนบทสวดสารภีบุญ ผลการดำเนินงาน จำนวน 5 บท 8. จำนวน มคอ.3 ที่บูรณาการกับการบริการวิชาการ การวิจัย และการทำนุบำรุงศิลปวัฒนธรรม ผลการดำเนินงาน 2 วิชา 9. จำนวนหลักสูตรที่บูรณาการการเรียนการสอนสู่ชุมชน ผลการดำเนินงาน 1 หลักสูตร 10. ผลิตภัณฑ์อาหารแปรรูปจากผักผลไม้ ผลการดำเนินงาน 3 ผลิตภัณฑ์	1. ร้อยละของผู้เข้าร่วมหลักสูตรระยะสั้น แบบไม่ได้รับปริญญา (Non degree Program) ที่นำความรู้ไปใช้ประโยชน์ (มรสน.) ร้อยละ 80 2. ผู้เข้าร่วมโครงการมีความรู้เกี่ยวกับแนวทางการวิจัยและนวัตกรรมด้านการศึกษาพิเศษและภาษาอังกฤษ ผลการดำเนินงาน ร้อยละ 94 3. ผู้เข้าร่วมโครงการมีความพึงพอใจต่อการเข้าร่วมโครงการ ผลการดำเนินงาน ร้อยละ 96 4. ผู้เข้าร่วมโครงการมีความรู้สามารถนำไปประยุกต์ใช้ในการพัฒนาหลักสูตรได้ ผลการดำเนินงาน ร้อยละ 100 5. นักเรียนเกิดสุขภาวะในการสวดสารภีบุญอีสานและการประดิษฐ์ชิ้นหมากเบ็งจ้ง ผลการดำเนินงาน ร้อยละ 94 6. นักเรียนเกิดภูมิคุ้มกันทางวัฒนธรรมที่ไม่อิงศรัทธาในการสวดสารภีบุญอีสานและการประดิษฐ์ชิ้นหมากเบ็งจ้งสูญหายไปจากสำนึกผู้ของตนเอง ผลการดำเนินงาน ร้อยละ 100 7. นักศึกษาได้เชื่อมโยงความรู้ในการเรียนรายวิชาในระดับปริญญาตรีในพื้นที่ปฏิบัติงานภาคสนามเพื่อบูรณาการวัตถุประสงค์ของรายวิชา ผลการดำเนินงาน ร้อยละ 91 8. เกษตรกร นักศึกษาผู้เข้าร่วมกิจกรรมมีความรู้ความเข้าใจเพิ่มขึ้น ผลการดำเนินงาน ร้อยละ 100	1. ไม่มีรอดำเนินการในช่วงเดือนมิถุนายน 2568 2. เนื่องจากมีหลักสูตรที่เพิ่มมากขึ้น จึงยังไม่สามารถดำเนินการได้ทันตามก าหนด	1. คณะครุศาสตร์ 2. คณะเทคโนโลยีการเกษตร 3. คณะเทคโนโลยีอุตสาหกรรม 4. คณะวิทยาการจัดการ 5. คณะวิทยาศาสตร์และเทคโโนโลยี 6. บัณฑิตวิทยาลัย 7. สำนักส่งเสริมวิชาการและงานทะเบียน
กลยุทธ์ : สนับสนุนและส่งเสริมจัดกิจกรรมพัฒนานักศึกษาและสร้างเครือข่ายศิษย์เก่า	12,697,814.00	5,219,620.21	7,478,193.79	41.11	1 ต.ค. 67 - 30 ก.ย. 68				
โครงการหลัก : โครงการสร้างพื้นฐานลักษณะคนไทยให้กับนักศึกษา	10,628,824.00	4,804,151.00	5,824,673.00	45.20	1 ต.ค. 67 - 30 ก.ย. 68	1. จำนวนนักศึกษาที่ได้รับการพัฒนาคุณลักษณะคนไทยที่พึงประสงค์ 4 ประการ และคตดี มีจิตสาธารณะ จำนวน 1,500 คน 2. จำนวนเครือข่ายศิษย์เก่า ในจังหวัดสกลนคร จังหวัดนครพนม จังหวัดมุกดาหาร จำนวน 4 เครือข่าย	1. คุณภาพบัณฑิตตามมาตรฐานคุณวุฒิ ระดับอุดมศึกษา แห่งชาติ (QA1.10) 3.93 คะแนน 2. ร้อยละของนักศึกษาที่มีคุณลักษณะคนไทยที่พึงประสงค์ 4 ประการ และคตดี มีจิตสาธารณะ ร้อยละ 90 3. ร้อยละของนักศึกษาที่ได้รับการถ่ายทอดองค์ความรู้และประสบการณ์ จากศิษย์เก่า ร้อยละ 80 4. จำนวนกิจกรรม/โครงการ/แนวทางการพัฒนามหาวิทยาลัยที่ศิษย์เก่ามีส่วนร่วมไม่น้อยกว่า 1 กิจกรรม/โครงการ/แนวทาง จำนวน 3 กิจกรรม	1) เติงบรรยากาศในงานค่อนข้างดี ขณะนี้ เครื่องเสียงจากลำโพงขนาดเล็กที่จัดไว้ สำหรับเจ้าหน้าที่ไม่อาจจัดตั้งเสียงบรรยากาศในงานได้ จึงแก้ปัญหาด้วยการให้นักศึกษาผู้จัดกิจกรรมทำหน้าที่กับเด็กเป็นกลุ่มเล็กๆ ย่อยๆ หรือแบบตัวต่อตัวแทน 2) กิจกรรมประดิษฐ์งานศิลปะในชุมชน ใช้เวลาประมาณ 10-15 นาที หลังจากฟังนิทาน แต่ ผู้ปกครองค่อนข้างเร่งรัดเด็กให้รีบ ทำ กิจกรรมเพื่อไปร่วมกิจกรรมที่ชุมชน	1.ทุกคณะ 2. บัณฑิตวิทยาลัย 3. สำนักส่งเสริมวิชาการและงานทะเบียน 4. สถาบันภาษา ศิลปะและวัฒนธรรม 5. กองพัฒนานักศึกษา

ยุทธศาสตร์/กลยุทธ์/โครงการหลัก	งบประมาณ			ร้อยละ ความสำเร็จ	ระยะเวลาดำเนินงาน (ว/ศ/ป เริ่ม-สิ้นสุด)	ผลการดำเนินงานตามตัวชี้วัด รอบ 12 เดือน (1 ต.ค. 67 - 30 ก.ย. 68)		ปัญหา/อุปสรรค/ข้อเสนอแนะ	หน่วยงานรับผิดชอบ
	แผนการใช้จ่าย	ผลการเบิกจ่าย	คงเหลือ			ผลผลิต (Output)	ผลลัพธ์ (OutCome)		
โครงการหลัก : โครงการยกระดับนวัตกรรมชุมชนด้วยกระบวนการวิศวกรรมสังคม (มจร.38)	2,068,990.00	415,469.21	1,653,520.79	20.08	1 ต.ค. 67 - 30 ก.ย. 68	1. จำนวนชุมชนในพื้นที่บริการของมหาวิทยาลัยที่ได้รับการพัฒนาหรือแก้ไขปัญหาด้านกระบวนการวิศวกรรมสังคม (สงป.) (KPI ใหม่) จำนวน 11 ชุมชน 2. จำนวนนักศึกษาที่ผ่านการอบรม จำนวน 300 คน 3. จำนวนอาจารย์/บุคลากรที่ผ่านการอบรม จำนวน 50 คน 3.หลักสูตรวิศวกรรมสังคม มหาวิทยาลัยราชภัฏสุราษฎร์ธานี ฉบับปรับปรุง จำนวน 1 หลักสูตร 4.จำนวนนักศึกษา อาจารย์ และบุคลากร ที่เข้ารับการอบรม ไม่น้อยกว่า ร้อยละ 90 5.จำนวนองค์ความรู้หรือนวัตกรรมที่มหาวิทยาลัยราชภัฏนำไปใช้ประโยชน์ในการส่งเสริมให้ชุมชนสามารถพึ่งพาตนเองและจัดการตนเองได้อย่างยั่งยืน 10 องค์ความรู้ 6.จำนวนแหล่งเรียนรู้เกี่ยวกับ กระบวนการวิศวกรรมการพัฒนา Soft Skills และยกระดับทักษะและคุณภาพชีวิตให้นักศึกษา บุคลากรและอาจารย์ ตลอดชีวิต 1 แหล่งเรียนรู้	1. ร้อยละชุมชนที่ได้รับการยกระดับนวัตกรรมชุมชนด้วยกระบวนการวิศวกรรมสังคม ร้อยละ 100 2. ระดับการแสดงคุณลักษณะทักษะวิศวกรรมสังคมของนักศึกษา ร้อยละ 75) 3. นักศึกษา/ บุคลากร ที่เข้าร่วมโครงการมีความรู้ ความเข้าใจเกี่ยวกับ ทักษะวิศวกรรมสังคม ร้อยละ 92.50 4. นักศึกษา/ บุคลากร ที่เข้าร่วมโครงการ สามารถใช้เครื่องมือในการทำความเข้าใจชุมชนได้ ร้อยละ 89.75 5. ผู้ใช้บัณฑิต มหาวิทยาลัยราชภัฏสุราษฎร์ธานี มีความพึงพอใจระดับสูงในสมรรถนะ ทักษะ และคุณลักษณะของบัณฑิตที่ผ่านกระบวนการ “วิศวกรรมสังคม”(ทั้ง Hard Skills เฉพาะทาง และ Soft Skills แห่งศตวรรษที่ 21 ที่ผู้ประกอบการต้องการ) ร้อยละ 80	ไม่มี	1. คณะครุศาสตร์ 2. คณะเทคโนโลยี การเกษตร 3. คณะวิทยาศาสตร์และเทคโนโลยี 4. คณะวิทยาการจัดการ 5. คณะมนุษยศาสตร์และสังคมศาสตร์ 6. กองพัฒนานักศึกษา
กลยุทธ์ : การส่งเสริมให้อาจารย์มีความเป็นมืออาชีพ	2,319,860.00	988,695.19	1,331,164.81	42.62	1 ต.ค. 67 - 30 ก.ย. 68				
โครงการหลัก : โครงการพัฒนาศักยภาพอาจารย์	2,319,860.00	988,695.19	1,331,164.81	42.62	1 ต.ค. 67 - 30 ก.ย. 68	1. จำนวนอาจารย์ที่ได้รับการพัฒนาเข้าสู่ตำแหน่งทางวิชาการ จำนวน 187 คน 2. จำนวนอาจารย์ที่ได้รับการพัฒนาระดมวิชาการ จำนวน 20 คน 3. จำนวนอาจารย์ที่ได้รับการพัฒนาภาษาต่างประเทศ จำนวน 60 คน	1. ร้อยละอาจารย์ประจำสถาบันที่ดำรงตำแหน่งทางวิชาการ (QA1.3) ร้อยละ 39.86 2. ร้อยละอาจารย์ประจำสถาบันที่มีคุณวุฒิปริญญาเอก (QA1.2) ร้อยละ 43.09 3. ร้อยละของอาจารย์ประจำคณะที่นำภาษาต่างประเทศไปใช้ในการจัดการเรียนการสอน (มจรส) ร้อยละ 23.33	ระยะเวลาดำเนินงานอาจมีความคลาดเคลื่อน	1. คณะครุศาสตร์ 2. คณะวิทยาการจัดการ 3. คณะวิทยาศาสตร์และเทคโนโลยี 4. คณะมนุษยศาสตร์และสังคมศาสตร์ 5. สำนักส่งเสริมวิชาการและงานทะเบียน
ยุทธศาสตร์ที่ 4 : การพัฒนาระบบบริหารจัดการให้มีประสิทธิภาพ	528,103,311.81	265,448,907.98	262,654,404.23	50.26	1 ต.ค. 67 - 30 ก.ย. 68				
กลยุทธ์ : ยกระดับการบริหารจัดการให้มีคุณภาพ	521,186,029.81	264,528,910.14	256,657,119.67	50.76	1 ต.ค. 67 - 30 ก.ย. 68				
โครงการหลัก : โครงการบริหารจัดการทรัพยากรที่มีประสิทธิภาพเป็นไปตามหลักธรรมาภิบาล	520,020,829.81	264,470,060.14	255,550,769.67	50.86	1 ต.ค. 67 - 30 ก.ย. 68	1. ร้อยละการเบิกจ่ายงบประมาณในภาพรวมมหาวิทยาลัย ร้อยละ 76.45 1) งบประมาณแผ่นดิน ร้อยละ 81.92 2) งบประมาณเงินรายได้ ร้อยละ 70.98 2. จำนวนคู่มือ/องค์ความรู้/แนวปฏิบัติที่ดี/นวัตกรรมที่ได้จากการจัดการความรู้ในกระบวนการปฏิบัติงานของหน่วยงานภายในมหาวิทยาลัยที่เกิดขึ้นใหม่ จำนวน 12 เรื่อง 3. จำนวนหน่วยงานที่สามารถพัฒนาประกันคุณภาพการศึกษาสู่องค์กรแห่งความเป็นเลิศตามเกณฑ์ (EdPEX) จำนวน 5 หน่วยงาน	1. ร้อยละความพึงพอใจของผู้รับบริการ ร้อยละ 80 2. ระดับคุณธรรมและความโปร่งใสในการดำเนินงานร้อยละ 96.88	ข้อมูลล่าช้า	1. ทุกคณะ 2. ทุกสำนัก/สถาบัน/กอง

ยุทธศาสตร์/กลยุทธ์/โครงการหลัก	งบประมาณ			ร้อยละความสำเร็จ	ระยะเวลาดำเนินงาน (ว/ค/ป เริ่ม-สิ้นสุด)	ผลการดำเนินงานตามตัวชี้วัด รอบ 12 เดือน (1 ต.ค. 67 - 30 ก.ย. 68)		ปัญหา/อุปสรรค/ข้อเสนอแนะ	หน่วยงานรับผิดชอบ
	แผนการใช้จ่าย	ผลการเบิกจ่าย	คงเหลือ			ผลผลิต (Output)	ผลลัพธ์ (Outcome)		
โครงการหลัก : โครงการบูรณาการพันธกิจมหาวิทยาลัยเพื่อยกระดับคุณภาพชีวิต (ด้านบริหารจัดการให้มีคุณภาพด้วยหลักธรรมาภิบาลเพื่อสร้างระบบใหม่ ทรัพยากรประเมิน ติดตาม ตรวจสอบ) (มรท.38)	1,163,200.00	58,850.00	1,106,350.00	5.05	1 ต.ค. 67 - 30 ก.ย. 68	1. จำนวนฐานข้อมูลที่มีการบูรณาการร่วมกันภายในมหาวิทยาลัย (มรท.) จำนวน 4 ฐานข้อมูล 2. จำนวนระบบเทคโนโลยีสารสนเทศเพื่อการบริหารจัดการที่พัฒนาขึ้นใหม่ จำนวน 3 ระบบ	- ระดับความพึงพอใจของผู้ใช้ระบบเทคโนโลยีสารสนเทศ ร้อยละ 80	1) เป็นห่วงเวลาที่ต้องเร่งรัดการใช้งบประมาณให้เป็นไปตามแผนงานและระยะเวลาที่กำหนด จึงทำให้การดำเนินงานและการเบิกจ่ายงบประมาณเป็นไปอย่างเร่งรีบ 2) ระยะเวลาเตรียมงานค่อนข้างจำกัด 3) การยึดครองงบประมาณในระบบเข้ากินไประบบไม่สะดวกต่อการเบิกจ่ายเงินงบประมาณ	1. คณะวิทยาศาสตร์และเทคโนโลยี 2. สำนักวิทยบริการและเทคโนโลยีสารสนเทศ 3. กองนโยบายและแผน 4. กองกลาง
กลยุทธ์ : พัฒนาบุคลากรสายสนับสนุน	3,293,282.00	889,542.44	2,403,739.56	27.01	1 ต.ค. 67 - 30 ก.ย. 68				
โครงการหลัก : โครงการส่งเสริมการพัฒนาสมรรถนะบุคลากรสายสนับสนุน	3,293,282.00	889,542.44	2,403,739.56	27.01	1 ต.ค. 67 - 30 ก.ย. 68	- ร้อยละของบุคลากรสายสนับสนุนวิชาการของมหาวิทยาลัยที่ได้รับการพัฒนาคุณภาพ ร้อยละ 80	- ร้อยละบุคลากรสายสนับสนุนวิชาการที่ได้รับความก้าวหน้าตามสายงานประเภทวิชาชีพเฉพาะเชี่ยวชาญเฉพาะ (มรท.) ร้อยละ 31.71	ไม่มี	1. คณะครุศาสตร์ 2. คณะมนุษยศาสตร์และสังคมศาสตร์ 3. สถาบันวิจัยและพัฒนา 4. สำนักส่งเสริมวิชาการและงานทะเบียน 5. สำนักวิทยบริการและเทคโนโลยีสารสนเทศ 6. บัณฑิตวิทยาลัย 7. กองกลาง 8. กองพัฒนานักศึกษา
กลยุทธ์ : การบริหารจัดการเชิงรุก	3,624,000.00	30,455.00	3,593,545.00	0.84	1 ต.ค. 67 - 30 ก.ย. 68				
โครงการหลัก : โครงการศูนย์การเรียนรู้เพื่อการบริหารจัดการทรัพยากรชุมชนอย่างยั่งยืน (มรท.38)	3,024,000.00	30,455.00	2,993,545.00	1.01	1 ต.ค. 67 - 30 ก.ย. 68	1. จำนวนศูนย์ต้นแบบที่ให้บริการระดับ 6 ศูนย์ (ชาวคาดแดง) 2. จำนวนชุมชนที่นำองค์ความรู้ นวัตกรรมด้านการยกระดับการใช้ทรัพยากรของชุมชน SDG ไปใช้ในการพัฒนาพื้นที่ 6 ชุมชน (มรท.) 3. พื้นที่ต้นแบบมาจากพระราชดำริฯ หรือพื้นที่ทรัพยากรชุมชนที่มีการพัฒนาระดับจังหวัด 1 ศูนย์ (มรท.)	1. จำนวนองค์ความรู้ นวัตกรรมของมหาวิทยาลัยราชภัฏในการเข้าไยยกระดับการใช้ทรัพยากรของชุมชนให้มีมูลค่า 6 องค์ความรู้/นวัตกรรม (มรท.)	ไม่มี	1. สถาบันวิจัยและพัฒนา 2. กองนโยบายและแผน
โครงการหลัก : โครงการบูรณาการพันธกิจมหาวิทยาลัยเพื่อยกระดับคุณภาพชีวิต (ด้านการพลิกโฉมและพันธกิจสากล) (มรท.38)	350,000.00	-	350,000.00	-	1 ต.ค. 67 - 31 พ.ค. 68	1. จำนวนเป้าหมายในการเข้ารับการจัดอันดับ Impact Rankings (4 เป้าหมาย 2,7,15,17) 2. จำนวนโครงการสนับสนุนการพลิกโฉมมหาวิทยาลัย (17 โครงการ)	ผลการจัดอันดับ Impact Rankings โดย Times Higher Education Impact Rankingsของมหาวิทยาลัย อันดับตั้งแต่ 1001+ของโลกขึ้นไป (มรท.)	ไม่มี	1. คณะวิทยาศาสตร์และเทคโนโลยี

ยุทธศาสตร์/กลยุทธ์/โครงการหลัก	งบประมาณ			ร้อยละ ความสำเร็จ	ระยะเวลาดำเนินงาน (ว/ด/ป เริ่ม-สิ้นสุด)	ผลการดำเนินงานตามตัวชี้วัด รอบ 12 เดือน (1 ต.ค. 67 - 30 ก.ย. 68)		ปัญหา/อุปสรรค/ข้อเสนอแนะ	หน่วยงานรับผิดชอบ
	แผนการใช้จ่าย	ผลการเบิกจ่าย	คงเหลือ			ผลผลิต (Output)	ผลลัพธ์ (OutCome)		
โครงการหลัก : โครงการชุมชนดิจิทัล (Digital Community) เพื่อรองรับสังคมศตวรรษที่ 21 (มรภ.38)	250,000.00	-	250,000.00	-	1 ต.ค. 67 - 31 พ.ค. 68	<p>1. จำนวนชุมชนที่ได้รับการพัฒนาทักษะความรู้ด้านเทคโนโลยีดิจิทัล จำนวน 2 ชุมชน</p> <p>2. จำนวนเครือข่ายความร่วมมือในการบูรณาการจัดการเรียนการสอนกับการพัฒนาทักษะความรู้ด้านเทคโนโลยีดิจิทัล จำนวน 2 เครือข่าย</p> <p>1. ประชาชนในพื้นที่ที่สามารถนำทักษะความรู้ ด้านเทคโนโลยีดิจิทัล เพื่อใช้ประโยชน์ในการพัฒนาคุณภาพชีวิตด้านเศรษฐกิจ สังคม และสิ่งแวดล้อมให้ดีขึ้น ร้อยละ 10 (มรภ.)</p> <p>2. จำนวนเครือข่ายบูรณาการแบบจตุรภาคี (รัฐ เอกชน ชุมชน มหาวิทยาลัย) 4 เครือข่าย (มรภ.)</p> <p>3. จำนวนผลงาน/องค์ความรู้ด้านเทคโนโลยีดิจิทัลที่นำไปประยุกต์ใช้ในการพัฒนาเชิงพื้นที่ 1 ผลงาน/องค์ความรู้ (มรภ.)</p>	- จำนวนชุมชนต้นแบบดิจิทัลที่ได้รับการพัฒนาทักษะความรู้ด้านเทคโนโลยีดิจิทัล (สจป.) (KPI ใหม่) จำนวน 2 ชุมชน	ไม่มี	คณะมนุษยศาสตร์และสังคมศาสตร์
รวมทั้งสิ้น	739,443,007.25	294,379,563.61	445,063,443.64	39.81					

สรุปรายงานผลการเบิกจ่ายงบประมาณตามแผนปฏิบัติการและงบประมาณรายจ่ายของมหาวิทยาลัยราชภัฏสกลนคร
ประจำปีงบประมาณ 2568

มหาวิทยาลัยราชภัฏสกลนครได้จัดสรรงบประมาณให้หน่วยงานภายในมหาวิทยาลัยดำเนินการตามภารกิจ ใน 4 ยุทธศาสตร์ โดยมีผลการเบิกจ่ายงบประมาณตามแผนปฏิบัติการและงบประมาณรายจ่ายของมหาวิทยาลัยราชภัฏสกลนคร ประจำปีงบประมาณ พ.ศ. 2568 (1 ตุลาคม 2567 – 30 กันยายน 2568) ข้อมูล ณ วันที่ 30 กันยายน 2568 รายละเอียด ดังนี้

1. ผลการเบิกจ่ายงบประมาณแผ่นดิน จำแนกตามหมวดรายจ่าย ไตรมาส 1 - 4 เปรียบเทียบแผนกับผล
2. ผลการเบิกจ่ายงบประมาณเงินรายได้ จำแนกตามหมวดรายจ่าย ไตรมาส 1 - 4 เปรียบเทียบแผนกับผล
3. ผลการเบิกจ่ายงบประมาณแผ่นดิน ไตรมาส 1 - 4 จำแนกตามยุทธศาสตร์เปรียบเทียบแผนกับผล
4. ผลการเบิกจ่ายงบประมาณเงินรายได้ ไตรมาส 1 - 4 จำแนกตามยุทธศาสตร์เปรียบเทียบแผนกับผล
5. ปัญหา อุปสรรค และข้อเสนอแนะ

ตารางที่ 1 : ผลการเบิกจ่ายงบประมาณแผ่นดิน จำแนกตามหมวดรายจ่าย ไตรมาส 1 – 4 เปรียบเทียบแผนกับผล

หมวดรายจ่าย	แผนการใช้จ่าย	ผลการเบิกจ่าย(งานคลัง) (ณ 30 กันยายน 2568)	ร้อยละ (เบิกจ่าย)	คงเหลือ	ร้อยละ (คงเหลือ)
งบบุคลากร	82,910,500.00	82,844,393.22	99.92	66,106.78	0.08
เงินเดือน/งบ สรก.	68,441,600.00	68,392,445.48	99.93	49,154.52	0.07
ค่าจ้างประจำ/งบ สรก.	2,561,800.00	2,561,775.48	100	24.52	0
ค่าจ้างลูกจ้างสัญญาจ้าง	3,365,600.00	3,348,719.68	99.5	16,880.32	0.5
ค่าตอบแทนพนักงานราชการ	8,541,500.00	8,541,452.58	100	47.42	0
งบดำเนินงาน	8,118,600.00	7,966,681.71	98.13	151,918.29	1.87
ค่าตอบแทน/งบ สรก.	7,731,000.00	7,585,187.71	98.11	145,812.29	1.89
ค่าใช้จ่าย/งบ สรก.	387,600.00	381,494.00	98.42	6,106.00	1.58
งบลงทุน	113,551,981.00	113,551,981.00	100	0.00	0
ครุภัณฑ์/งบ สรก.	16,681,044.00	16,681,044.00	100	0.00	0
ที่ดิน/สิ่งก่อสร้าง/งบ สรก.	96,870,937.00	96,870,937.00	100	0.00	0
งบอุดหนุน	339,142,467.00	331,667,843.36	97.8	7,474,623.64	2.2
อุดหนุนทั่วไป/งบ สรก.	1,052,226.00	279,385	26.55	772,841.00	73.45
เงินเดือน/งบอุดหนุน	272,141,500.00	270,849,822.55	99.53	1,291,677.45	0.47
ค่าตอบแทน/งบอุดหนุน	9,573,062.00	9,189,825.10	96	383,236.90	4
ค่าใช้จ่าย/งบอุดหนุน	25,555,621.00	26,222,801.65	102.61	-667,180.65	-2.61
ค่าวัสดุ/งบอุดหนุน	15,833,621.00	10,139,573.73	64.04	5,694,047.27	35.96
ค่าสาธารณูปโภค/งบอุดหนุน	14,986,437.00	14,986,435.33	100	1.67	0
รวมทั้งสิ้น	543,723,548.00	536,030,899.29	98.59	7,692,648.71	1.41

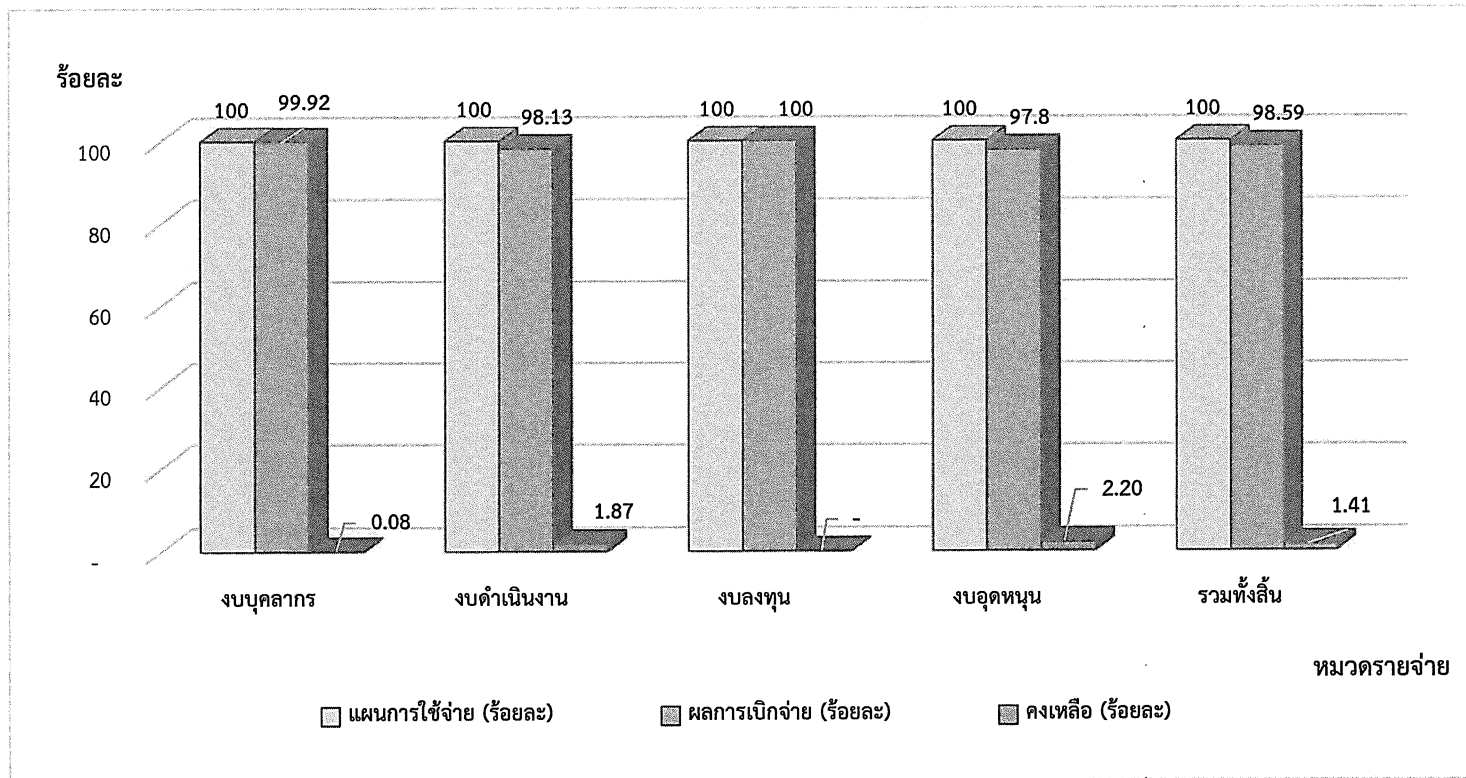
หมายเหตุ หมวดงบประมาณอุดหนุน และ งบรายจ่ายอื่น เบิกจ่ายโดยการถัวเฉลี่ยในหมวดรายจ่าย

ตารางที่ 2 : ผลการเบิกจ่ายงบประมาณเงินรายได้ จำแนกตามหมวดรายจ่าย ไตรมาส 1 – 4 เปรียบเทียบแผนกับผล

หมวดรายจ่าย	แผนการใช้จ่าย	ผลการเบิกจ่าย (งานคลัง) (ณ 30 กันยายน 2568)	ร้อยละ (เบิกจ่าย)	คงเหลือ	ร้อยละ (คงเหลือ)
งบบุคลากร	47,098,987.00	46,163,417.04	98.01	935,569.96	1.99
ค่าจ้างลูกจ้างสัญญาจ้าง	47,098,987.00	46,163,417.04	98.01	935,569.96	1.99
งบดำเนินงาน	113,314,820.00	72,286,474.47	63.79	41,028,345.53	36.21
ค่าตอบแทน/งบ สรก.	40,516,332.00	28,405,737.55	70.11	12,110,594.45	29.89
ค่าใช้สอย/งบ สรก.	43,727,452.25	30,737,299.22	70.29	12,990,153.03	29.71
ค่าวัสดุ/งบ สรก.	15,119,516.00	9,849,624.90	65.15	5,269,891.10	34.85
ค่าสาธารณูปโภค/งบ สรก.	13,951,519.75	3,293,812.80	23.61	10,657,706.95	76.39
งบลงทุน	4,173,380.00	4,024,390.00	96.43	148,990.00	3.57
ครุภัณฑ์/งบ สรก.	4,173,380.00	4,024,390.00	96.43	148,990.00	3.57
งบอุดหนุน	4,791,770.00	3,829,429.00	79.92	962,341.00	20.08
อุดหนุนทั่วไป/งบ สรก.	4,491,770.00	3,571,029.00	79.50	920,741.00	20.50
ค่าตอบแทน/งบอุดหนุน	300,000.00	258,400.00	86.13	41,600.00	13.87
งบรายจ่ายอื่น	10,090,543.00	846,107.09	8.39	9,244,435.91	91.61
งบรายจ่ายอื่น	10,060,543.00	816,107.09	8.11	9,244,435.91	91.89
ค่าใช้สอย	30,000.00	30,000.00	100.00	-	-
รวมทั้งสิ้น	179,469,500.00	127,149,817.60	70.85	52,319,682.40	29.15

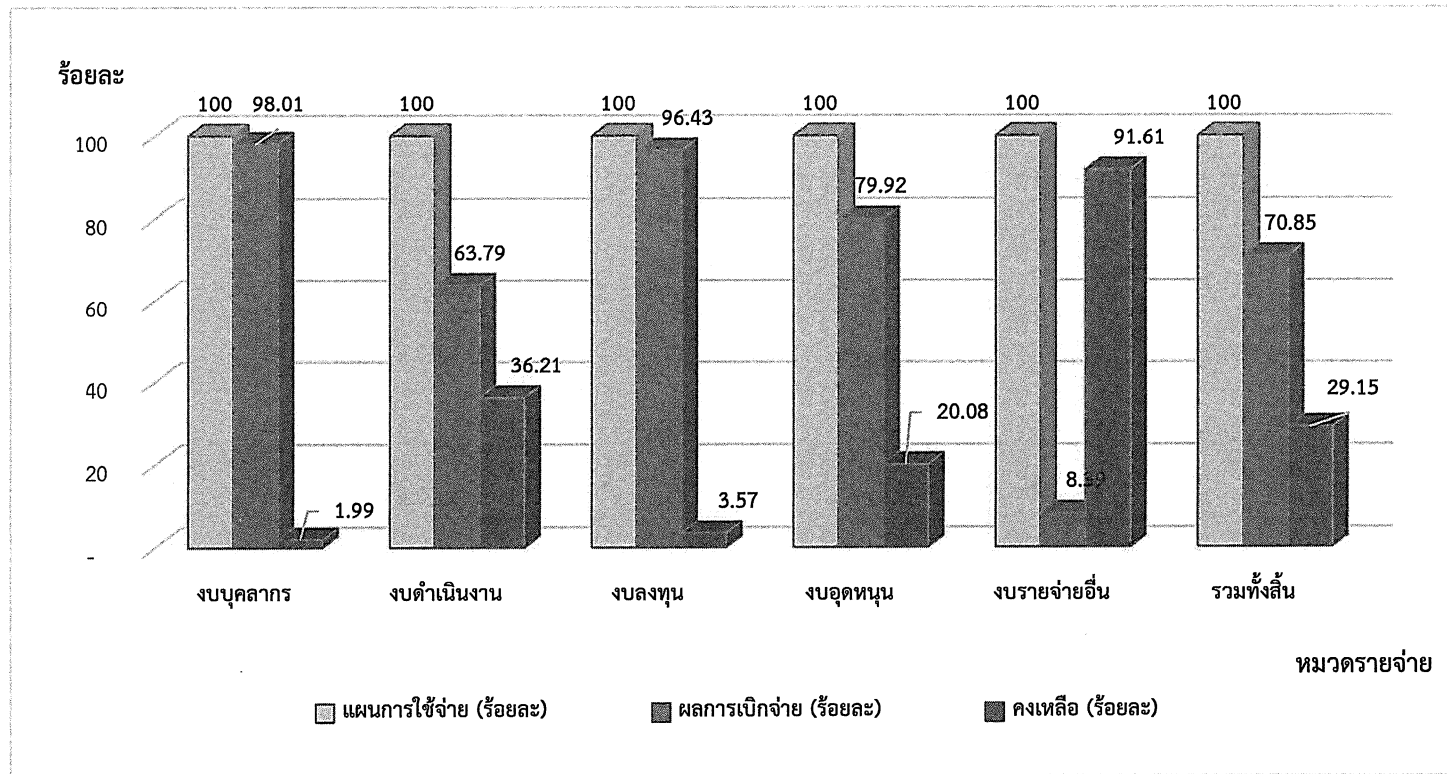
หมายเหตุ หมวดงบประมาณอุดหนุน และ งบรายจ่ายอื่น เบิกจ่ายโดยการถัวเฉลี่ยในหมวดรายจ่าย

แผนภูมิที่ 1 : ร้อยละผลการเบิกจ่ายงบประมาณแผ่นดิน ไตรมาส 1 – 4 จำแนกตามหมวดรายจ่ายเปรียบเทียบแผนกับผล



จากแผนภูมิที่ 1 มหาวิทยาลัยราชภัฏสกลนคร มีผลการเบิกจ่ายงบประมาณแผ่นดิน เปรียบเทียบแผนกับผล พบว่า งบประมาณแผ่นดินมีผลการเบิกจ่าย คิดเป็นร้อยละ 98.59 และคงเหลือยังไม่ได้เบิกจ่าย คิดเป็นร้อยละ 1.41 เมื่อแยกตามหมวดรายจ่าย 4 หมวด ของงบประมาณแผ่นดิน พบว่า งบลงทุน มีผลการเบิกจ่ายมากที่สุด คิดเป็นร้อยละ 100 รองลงมาได้แก่ งบบุคลากร คิดเป็นร้อยละ 99.92 และผลการเบิกจ่ายน้อยที่สุด ได้แก่ งบอุดหนุน คิดเป็นร้อยละ 97.80

แผนภูมิที่ 2 : ร้อยละผลการเบิกจ่ายงบประมาณเงินรายได้ ไตรมาส 1 – 4 จำแนกตามหมวดรายจ่ายเปรียบเทียบกับแผนกับผล



จากแผนภูมิที่ 2 มหาวิทยาลัยราชภัฏสกลนคร มีผลการเบิกจ่ายงบประมาณเงินรายได้ เปรียบเทียบแผนกับผล พบว่า งบประมาณเงินรายได้ มีผลการเบิกจ่าย คิดเป็นร้อยละ 70.85 และคงเหลือยังไม่ได้เบิกจ่าย คิดเป็นร้อยละ 29.15 เมื่อแยกตามหมวดรายจ่าย 5 หมวด ของงบประมาณเงินรายได้ พบว่า งบบุคลากร มีผลการเบิกจ่ายมากที่สุด คิดเป็นร้อยละ 98.01 รองลงมาได้แก่ งบลงทุน คิดเป็นร้อยละ 96.43 และผลการเบิกจ่ายน้อยที่สุด ได้แก่ งบรายจ่ายอื่น คิดเป็นร้อยละ 8.39

สรุปเมื่อแยกตามหมวดรายการจ่าย 5 หมวดของงบประมาณแผ่นดินและงบประมาณเงินรายได้ พบว่า มีร้อยละการเบิกจ่ายงบประมาณเรียงลำดับจากมากไปหาน้อย ดังนี้

ลำดับที่	การเบิกจ่ายงบประมาณแผ่นดิน (ร้อยละ)		ลำดับที่	การเบิกจ่ายงบประมาณเงินรายได้ (ร้อยละ)	
1	งบลงทุน	100.00	1	งบบุคลากร	98.01
2	งบบุคลากร	99.92	2	งบลงทุน	96.43
3	งบดำเนินงาน	98.13	3	งบอุดหนุน	79.92
4	งบอุดหนุน	97.80	4	งบดำเนินงาน	63.79
-	-	-	5	งบรายจ่ายอื่น	8.39

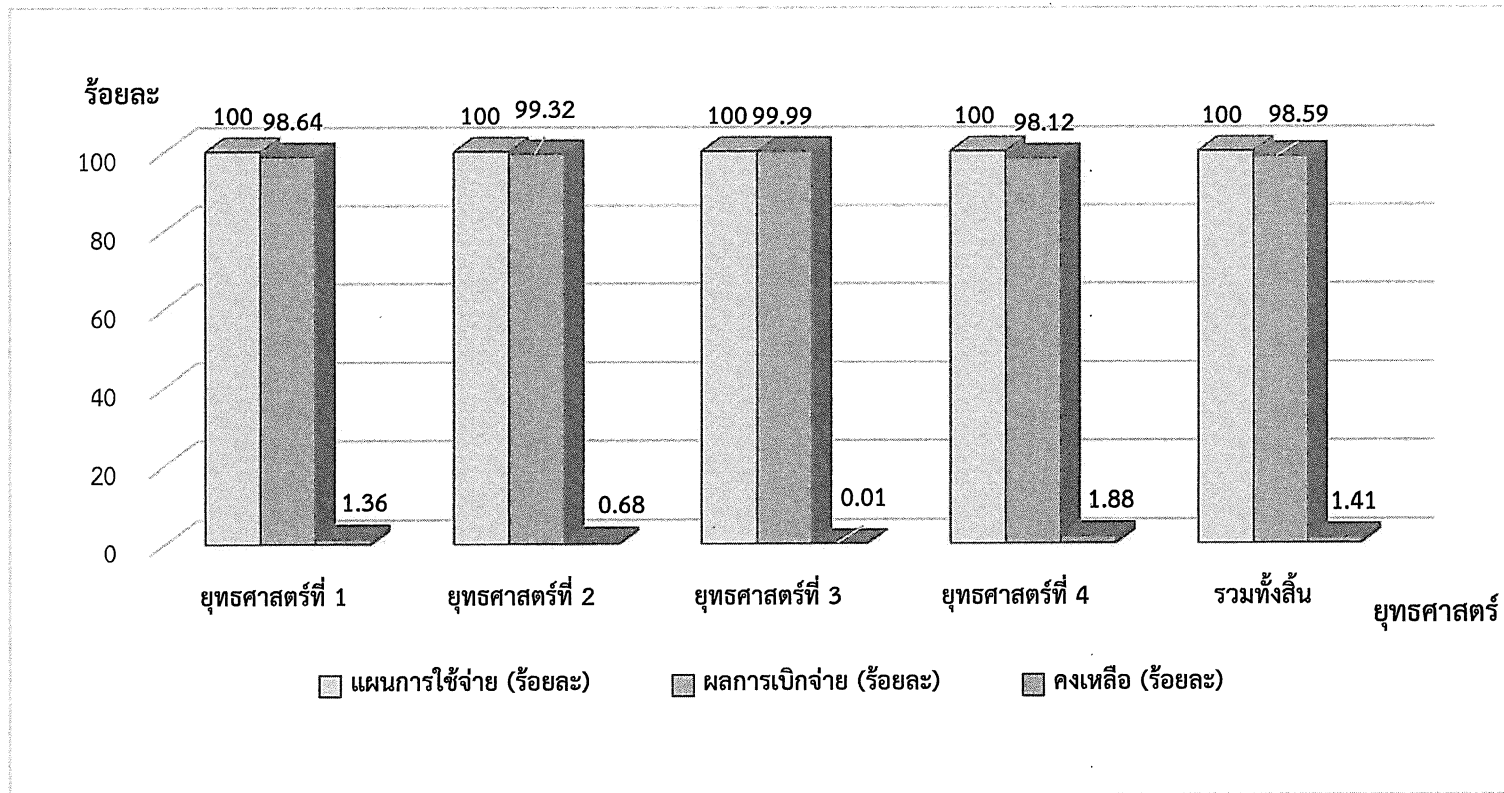
ตารางที่ 3: ผลการเบิกจ่ายงบประมาณแผ่นดิน ไตรมาส 1 – 4 จำแนกตามยุทธศาสตร์เปรียบเทียบแผนกับผล

ยุทธศาสตร์	แผนการใช้จ่าย	ผลเบิกจ่าย (งานคลัง) (ณ 30 กันยายน 2568)	เบิกจ่าย (ร้อยละ)	คงเหลือ	คงเหลือ (ร้อยละ)
ยุทธศาสตร์ที่ 1 : การพัฒนาท้องถิ่นอย่างยั่งยืนด้วยการวิจัยและนวัตกรรม	18,446,039.00	18,195,987.66	98.64	250,051.34	1.36
ยุทธศาสตร์ที่ 2 : การผลิตบัณฑิตและพัฒนาครูให้มีคุณภาพตามมาตรฐานวิชาชีพ	5,903,957.00	5,864,062.24	99.32	39,894.76	0.68
ยุทธศาสตร์ที่ 3 : การยกระดับคุณภาพการศึกษา	125,322,908.00	125,315,704.70	99.99	7,203.30	0.01
ยุทธศาสตร์ที่ 4 : การพัฒนาระบบบริหารจัดการให้มีประสิทธิภาพ	394,050,644.00	386,655,144.69	98.12	7,395,499.31	1.88
รวมทั้งสิ้น	543,723,548.00	536,030,899.29	98.59	7,692,648.71	1.41

ตารางที่ 4: ผลการเบิกจ่ายงบประมาณเงินรายได้ ไตรมาส 1 – 4 จำแนกตามยุทธศาสตร์เปรียบเทียบแผนกับผล

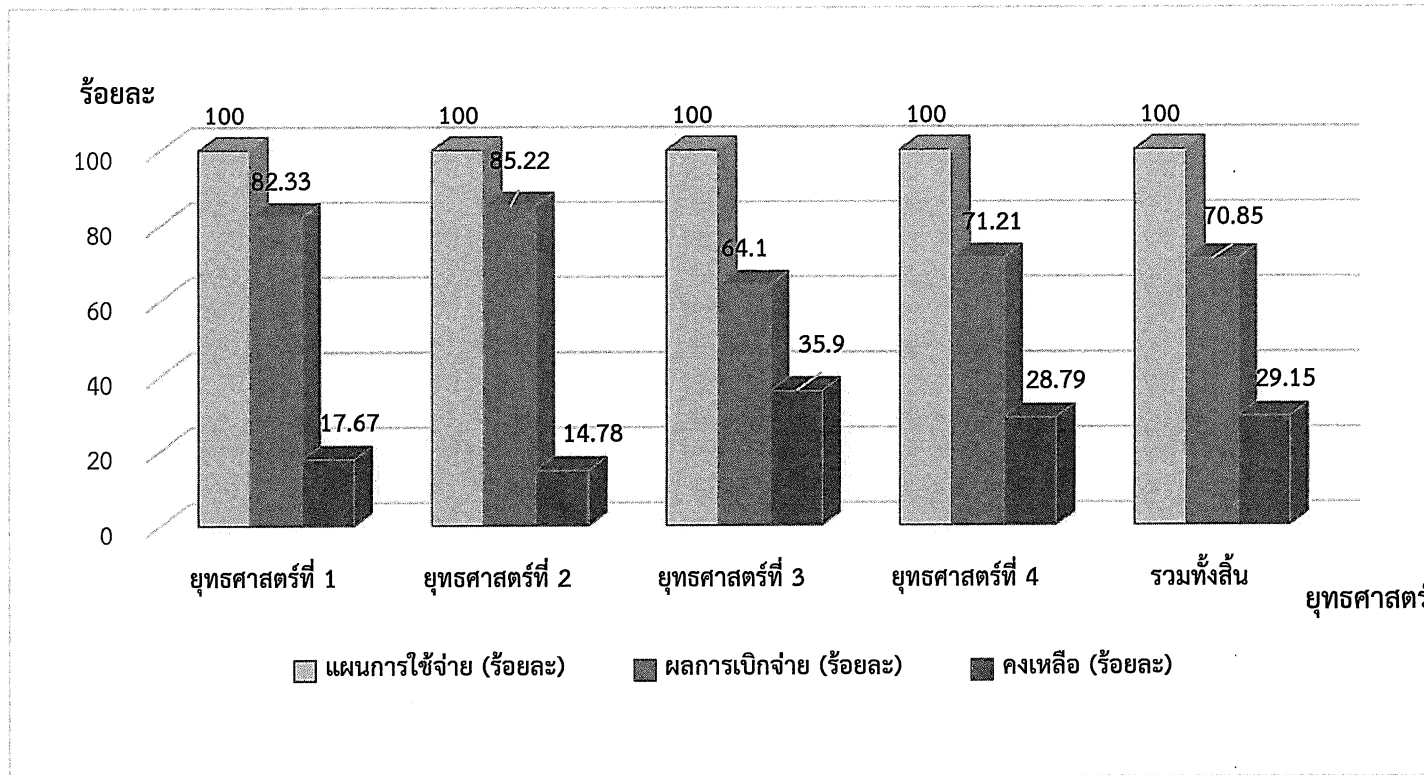
ยุทธศาสตร์	แผนการใช้จ่าย	ผลเบิกจ่าย (งานคลัง) (ณ 30 กันยายน 2568)	เบิกจ่าย (ร้อยละ)	คงเหลือ	คงเหลือ (ร้อยละ)
ยุทธศาสตร์ที่ 1 : การพัฒนาท้องถิ่นอย่างยั่งยืนด้วยการวิจัยและนวัตกรรม	3,138,950.00	2,584,409.84	82.33	554,540.16	17.67
ยุทธศาสตร์ที่ 2 : การผลิตบัณฑิตและพัฒนาครูให้มีคุณภาพตามมาตรฐานวิชาชีพ	11,133,757.00	9,488,609.36	85.22	1,645,147.64	14.78
ยุทธศาสตร์ที่ 3 : การยกระดับคุณภาพการศึกษา	36,047,484.00	23,105,697.80	64.10	12,941,786.20	35.90
ยุทธศาสตร์ที่ 4 : การพัฒนาระบบบริหารจัดการให้มีประสิทธิภาพ	129,149,309.00	91,971,100.60	71.21	37,178,208.40	28.79
รวมทั้งสิ้น	179,469,500.00	127,149,817.60	70.85	52,319,682.40	29.15

แผนภูมิที่ 3 : จำนวนร้อยละการเบิกจ่ายงบประมาณแผ่นดิน ไตรมาส 1 - 4 จำแนกตามยุทธศาสตร์เปรียบเทียบแผนกับผล



จากแผนภูมิที่ 3 มหาวิทยาลัยราชภัฏสกลนคร มีผลการเบิกจ่ายงบประมาณแผ่นดิน เปรียบเทียบแผนกับผล พบว่า งบประมาณแผ่นดินมีผลการเบิกจ่าย คิดเป็นร้อยละ 98.59 และคงเหลือยังไม่ได้เบิกจ่าย คิดเป็นร้อยละ 1.41 เมื่อจำแนกตามยุทธศาสตร์ ยุทธศาสตร์ที่มีผลการเบิกจ่ายมากที่สุด ได้แก่ ยุทธศาสตร์ที่ 3 การยกระดับคุณภาพการศึกษา คิดเป็นร้อยละ 99.99 รองลงมา ได้แก่ ยุทธศาสตร์ที่ 2 การผลิตบัณฑิตและพัฒนาครูให้มีคุณภาพตามมาตรฐานวิชาชีพ คิดเป็นร้อยละ 99.32 และยุทธศาสตร์ที่มีการเบิกจ่ายน้อยที่สุด ได้แก่ ยุทธศาสตร์ที่ 4 การพัฒนาระบบบริหารจัดการให้มีประสิทธิภาพ คิดเป็นร้อยละ 98.12

แผนภูมิที่ 4 : จำนวนร้อยละการเบิกจ่ายงบประมาณเงินรายได้ ไตรมาส 1 – 4 จำแนกตามยุทธศาสตร์เปรียบเทียบแผนกับผล



จากแผนภูมิที่ 4 มหาวิทยาลัยราชภัฏสกลนคร มีผลการเบิกจ่ายงบประมาณเงินรายได้ เปรียบเทียบแผนกับผล พบว่า งบประมาณเงินรายได้ มีผลการเบิกจ่าย คิดเป็นร้อยละ 70.85 และคงเหลือยังไม่ได้เบิกจ่าย คิดเป็นร้อยละ 29.15 เมื่อจำแนกตามยุทธศาสตร์ ยุทธศาสตร์ที่มีผลการเบิกจ่ายมากที่สุด ได้แก่ ยุทธศาสตร์ที่ 2 การผลิตบัณฑิตและพัฒนาครูให้มีคุณภาพตามมาตรฐานวิชาชีพ คิดเป็นร้อยละ 85.22 รองลงมาได้แก่ ยุทธศาสตร์ที่ 1 การพัฒนาท้องถิ่นอย่างยั่งยืนด้วยการวิจัยและนวัตกรรม คิดเป็นร้อยละ 82.33 และน้อยที่สุด ได้แก่ ยุทธศาสตร์ที่ 3 การยกระดับคุณภาพการศึกษา คิดเป็นร้อยละ 64.10

โดยมีรายละเอียดร้อยละการเบิกจ่ายงบประมาณเมื่อจำแนกตามยุทธศาสตร์ เรียงลำดับจากมากไปหาน้อย ดังนี้

ลำดับที่	การเบิกจ่ายงบประมาณแผ่นดิน (ร้อยละ)		ลำดับที่	การเบิกจ่ายงบประมาณเงินรายได้ (ร้อยละ)	
1	ยุทธศาสตร์ที่ 3 : การยกระดับคุณภาพการศึกษา	99.99	1	ยุทธศาสตร์ที่ 2 : การผลิตบัณฑิตและพัฒนาครูให้มีคุณภาพตามมาตรฐานวิชาชีพ	85.22
2	ยุทธศาสตร์ที่ 2 : การผลิตบัณฑิตและพัฒนาครูให้มีคุณภาพตามมาตรฐานวิชาชีพ	99.32	2	ยุทธศาสตร์ที่ 1 : การพัฒนาท้องถิ่นอย่างยั่งยืนด้วยการวิจัยและนวัตกรรม	82.33
3	ยุทธศาสตร์ที่ 1 : การพัฒนาท้องถิ่นอย่างยั่งยืนด้วยการวิจัยและนวัตกรรม	98.64	3	ยุทธศาสตร์ที่ 4 : การพัฒนาระบบบริหารจัดการให้มีประสิทธิภาพ	71.21
4	ยุทธศาสตร์ที่ 4 : การพัฒนาระบบบริหารจัดการให้มีประสิทธิภาพ	98.12	4	ยุทธศาสตร์ที่ 3 : การยกระดับคุณภาพการศึกษา	64.10

ปัญหา อุปสรรค และข้อเสนอแนะ

จากการติดตามผลการดำเนินโครงการตามแผนการใช้จ่ายงบประมาณ ปี พ.ศ. 2568 ทั้งงบประมาณแผ่นดินและงบประมาณเงินรายได้ พบประเด็นปัญหาและอุปสรรคที่สำคัญ ดังนี้

1) การเบิกจ่ายงบประมาณเงินรายได้อาจยังไม่เป็นไปตามเป้าหมายที่กำหนด

แม้ว่างบประมาณแผ่นดินจะมีผลการเบิกจ่ายอยู่ในระดับสูงมาก (ร้อยละ 98.59) แต่ผลการเบิกจ่ายงบประมาณเงินรายได้อาจอยู่ที่เพียง ร้อยละ 70.85 โดยเฉพาะหมวดงบรายจ่ายอื่น ซึ่งมีผลการเบิกจ่ายต่ำมาก (ร้อยละ 8.39) สะท้อนถึงข้อจำกัดด้านความพร้อมของโครงการ การวางแผนกิจกรรมที่ยังไม่สอดคล้องกับสถานการณ์จริงและความไม่ชัดเจนของความพร้อมในการใช้จ่ายงบประมาณเงินรายได้ของบางหน่วยงาน

2) งบดำเนินงานจากเงินรายได้มีงบคงเหลือในสัดส่วนสูง

งบดำเนินงานจากเงินรายได้มีการเบิกจ่ายเพียง ร้อยละ 63.79 โดยเฉพาะหมวดค่าสาธารณูปโภคและค่าวัสดุ ซึ่งมีงบคงเหลือจำนวนมาก ส่งผลให้ทรัพยากรทางการเงินยังไม่ถูกนำมาใช้สนับสนุนภารกิจของมหาวิทยาลัยได้อย่างเต็มประสิทธิภาพ

3) ความไม่สมดุลระหว่างงบประมาณแผ่นดินและงบประมาณเงินรายได้ในเชิงยุทธศาสตร์

เมื่อพิจารณาตามยุทธศาสตร์พบว่า งบประมาณแผ่นดินในทุกยุทธศาสตร์มีผลการเบิกจ่ายสูงมาก (มากกว่าร้อยละ 98 ทุกยุทธศาสตร์) ขณะที่งบประมาณเงินรายได้ โดยเฉพาะยุทธศาสตร์ที่ 3 การยกระดับคุณภาพการศึกษา มีผลการเบิกจ่ายเพียงร้อยละ 64.10 สะท้อนถึงความท้าทายในการขับเคลื่อนยุทธศาสตร์ด้วยงบประมาณเงินรายได้

4) ภาระงานของผู้รับผิดชอบโครงการและการปรับกิจกรรมระหว่างปีงบประมาณ

บุคลากรผู้รับผิดชอบโครงการมีภารกิจหลายด้านในช่วงเวลาเดียวกัน ทำให้การจัดทำเอกสาร การขออนุมัติ และการรายงานผลเกิดความล่าช้าไม่เป็นไปตามแผนที่กำหนดไว้ ส่งผลต่อจังหวะการเบิกจ่ายงบประมาณโดยรวม

ข้อเสนอแนะเพื่อการพัฒนาและเพิ่มประสิทธิภาพการเบิกจ่าย

เพื่อยกระดับการบริหารงบประมาณให้เกิดประสิทธิผลสูงสุด เสนอแนวทางเชิงรุก ดังนี้

1) พัฒนาการวางแผนงบประมาณเงินรายได้ให้สอดคล้องกับความพร้อมในการดำเนินงาน

ควรกำหนดโครงการและกิจกรรมภายใต้งบประมาณเงินรายได้โดยพิจารณาความพร้อมด้านแผนงาน ระยะเวลาดำเนินการ และความจำเป็นในการใช้จ่ายจริง เพื่อลดงบคงเหลือและเพิ่มอัตราการเบิกจ่ายให้ใกล้เคียงเป้าหมาย

2) เชื่อมโยงแผนปฏิบัติราชการกับความพร้อมเชิงปฏิบัติของหน่วยงาน

การจัดทำโครงการควรพิจารณาความพร้อมด้านบุคลากร ระยะเวลาดำเนินงาน และความเป็นไปได้ในการเบิกจ่ายจริง เพื่อให้แผนงบประมาณสะท้อนสภาพการดำเนินงานที่แท้จริง ลดการปรับแผนระหว่างปี

3) จัดทำแผนสำรอง (Contingency Plan) สำหรับโครงการสำคัญ

เพื่อรองรับสถานการณ์ที่ไม่เป็นไปตามแผน เช่น การเลื่อนกิจกรรมหรือการปรับรูปแบบโครงการ ให้สามารถปรับเปลี่ยนได้โดยไม่กระทบเป้าหมาย และผลสัมฤทธิ์ของแผนปฏิบัติราชการ