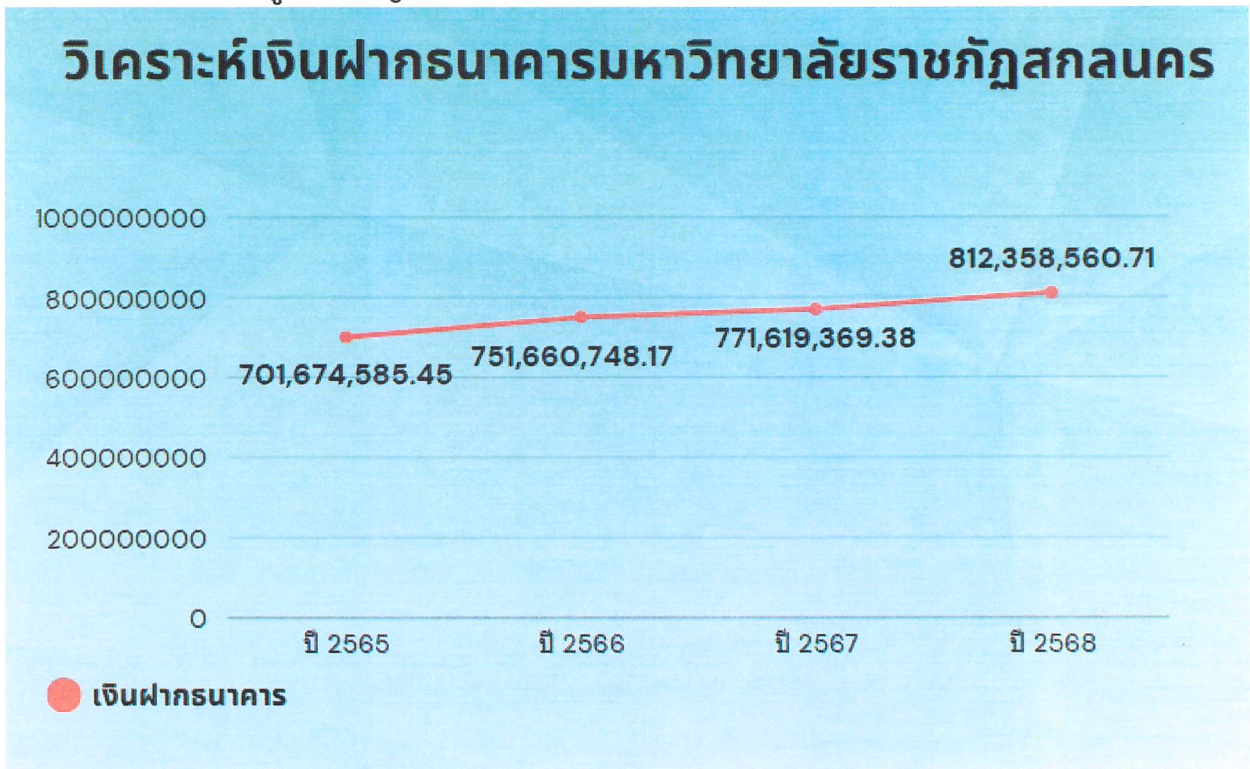




## รายงานการวิเคราะห์ข้อมูลทางบัญชี ประจำปีงบประมาณ พ.ศ. 2568

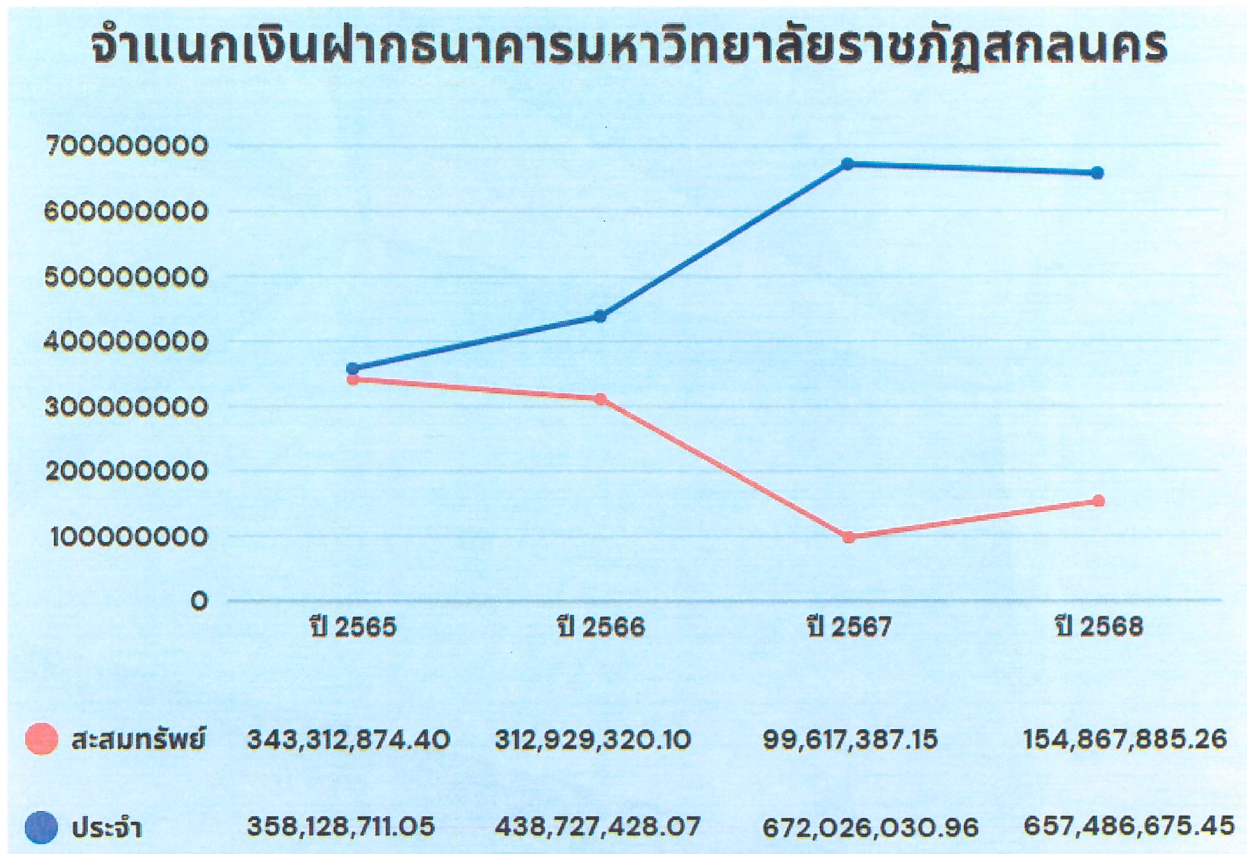
มหาวิทยาลัยราชภัฏสกลนคร โดยงานคลัง กองกลาง สำนักงานอธิการบดี ได้จัดทำรายงานการวิเคราะห์ข้อมูลทางบัญชี ประจำปีงบประมาณ พ.ศ. 2568 โดยการเปรียบเทียบข้อมูลย้อนหลัง 4 ปีงบประมาณ (ตั้งแต่ปีงบประมาณ พ.ศ. 2565 - ปีงบประมาณ พ.ศ. 2568) เพื่อเป็นข้อมูลในการปรับปรุงกระบวนการปฏิบัติงานและประกอบการศึกษาตัดสินใจของผู้บริหารได้อย่างมีประสิทธิภาพและประสิทธิผล รวมถึงการนำผลการวิเคราะห์ไปปรับปรุงและพัฒนากระบวนการปฏิบัติงานด้านบัญชีให้เป็นไปตามมาตรฐานการบัญชีภาครัฐ ก่อให้เกิดประโยชน์สูงสุดแก่ราชการ

### 1) การวิเคราะห์ข้อมูลทางบัญชีด้านเงินฝากธนาคาร



มหาวิทยาลัยมีเงินฝากธนาคารที่ฝากไว้ในธนาคารพาณิชย์ โดยตั้งแต่ปีงบประมาณ พ.ศ. 2565 - 2567 มีแนวโน้มสูงขึ้น โดยปีงบประมาณ พ.ศ. 2566 เพิ่มขึ้นจากปีงบประมาณ พ.ศ. 2565 คิดเป็นร้อยละ 7.16 ปีงบประมาณ พ.ศ. 2567 เพิ่มขึ้นจากปีงบประมาณ พ.ศ. 2566 คิดเป็นร้อยละ 2.66 และปีงบประมาณ พ.ศ. 2568 เพิ่มขึ้นจากปีงบประมาณ พ.ศ. 2567 คิดเป็นร้อยละ 5.28 เนื่องจาก การบริหารจัดการทางการเงินที่มีประสิทธิภาพมากขึ้น การติดตาม ควบคุม และวางแผนการใช้จ่ายงบประมาณอย่างเหมาะสม

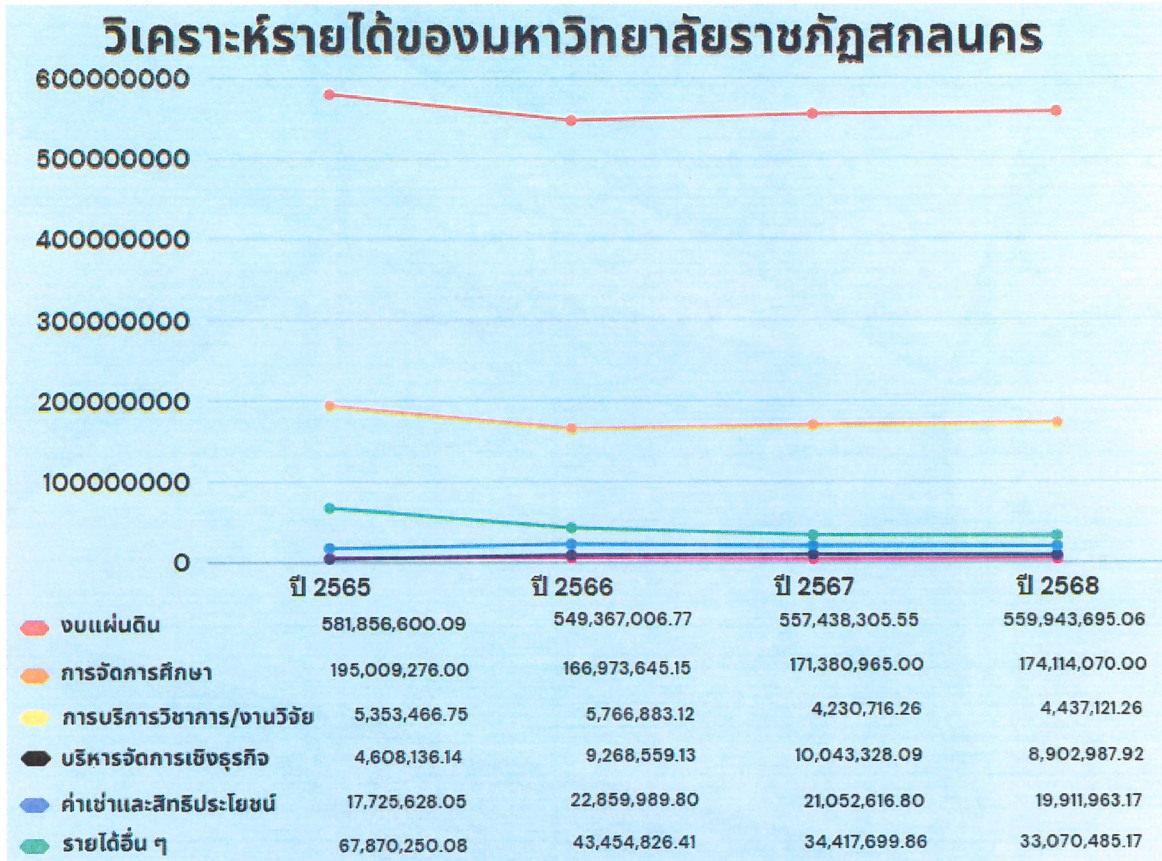
ข้อมูลทางบัญชีด้านเงินฝากธนาคารจำแนกตามประเภทเงินฝากธนาคาร



จำแนกข้อมูลเงินฝากธนาคาร ประกอบด้วย เงินฝากสะสมทรัพย์และเงินฝากประจำ พบว่ามหาวิทยาลัยมีการบริหารวงเงินสำรองจ่ายที่ฝากอยู่ในธนาคารพาณิชย์ประเภทเงินฝากออมทรัพย์ให้เหมาะสมกับความจำเป็นใช้ ส่วนที่เหลือได้มีการนำไปลงทุนในเงินฝากประจำที่มีอัตราดอกเบี้ยสูง ตรวจสอบได้ง่ายและลดความเสี่ยงของเงินฝากธนาคารประเภทออมทรัพย์

2) การวิเคราะห์ข้อมูลทางบัญชีด้านรายได้

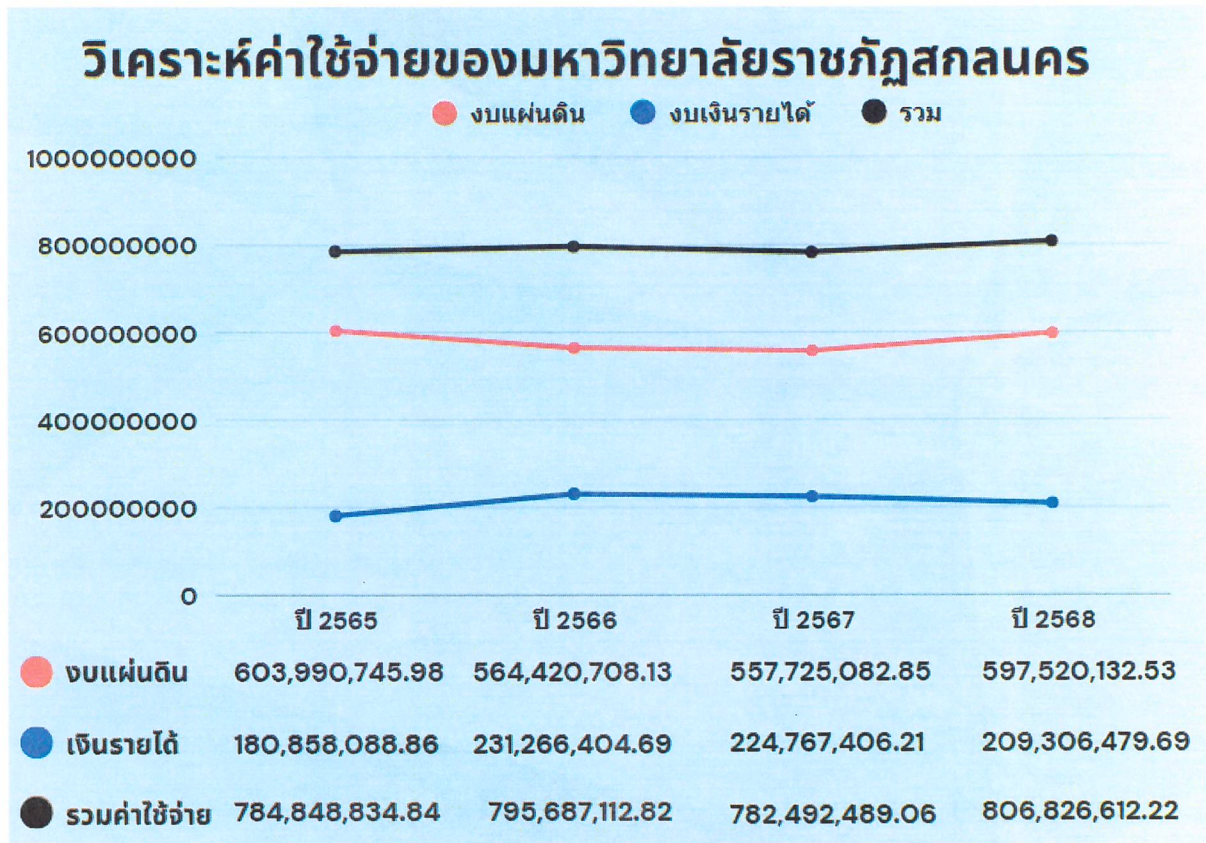
รายการ	ประจำปีงบประมาณ พ.ศ.2565-2568			
	ปี 2565	ปี 2566	ปี 2567	ปี 2568
งบแผ่นดิน	581,856,600.09	549,367,006.77	557,438,305.55	559,943,695.06
รายได้จากการจัดการศึกษา	195,009,276.00	166,973,645.15	171,380,965.00	174,114,070.00
รายได้จากการบริการวิชาการ/งานวิจัย	5,353,466.75	5,766,883.12	4,230,716.26	4,437,121.26
รายได้จากการบริหารจัดการเชิงธุรกิจ	4,608,136.14	9,268,559.13	10,043,328.09	8,902,987.92
รายได้ค่าเช่าและสิทธิประโยชน์อื่นๆ	17,725,628.05	22,859,989.68	21,052,616.80	19,911,963.17
รายได้อื่นๆ(เงินนอก+แผ่นดิน)	67,870,250.08	43,454,826.41	34,417,699.86	33,070,485.60
รวม	872,423,357.11	797,690,910.26	798,563,631.56	800,380,323.01
เพิ่ม/ลด (ร้อยละ)		= 8.57	0.11	0.23



ตามตาราง พบว่า ด้านรายได้ของมหาวิทยาลัย ปีงบประมาณ พ.ศ. 2566 ลดลงจากปีงบประมาณ พ.ศ. 2565 คิดเป็นร้อยละ 8.57 เนื่องจากมหาวิทยาลัยจัดได้สรรงบประมาณแผ่นดินลดลง รายได้จากการจัดการศึกษาลดลง อันเป็นผลจากนักศึกษาของมหาวิทยาลัยลดลง แต่มีรายได้จากการบริหารทรัพย์สินและดอกเบียรับเพิ่มขึ้นจากการปรับกลยุทธ์ของมหาวิทยาลัยในการบริหารพื้นที่ ปีงบประมาณ พ.ศ. 2567 มหาวิทยาลัยมีรายได้เพิ่มขึ้นจากปีงบประมาณ พ.ศ. 2566 คิดเป็นร้อยละ 0.01

### 3) การวิเคราะห์ข้อมูลทางบัญชีด้านรายจ่าย

รายการ	ปีงบประมาณ 2565	ปีงบประมาณ 2566	ปีงบประมาณ 2567	ปีงบประมาณ 2568
เงินงบประมาณแผ่นดิน	603,990,745.98	564,420,708.13	557,725,082.85	597,520,132.53
เงินงบประมาณเงินรายได้				
- เงินเดือนค่าจ้างและประกันสังคม	43,139,876.43	42,444,696.07	43,535,359.57	50,177,242.54
- ค่าตอบแทนการปฏิบัติงาน	25,352,450.06	30,021,804.50	30,620,668.37	36,443,268.55
- ค่าใช้สอยอื่นๆ	29,148,685.52	40,540,412.47	48,924,851.30	41,099,335.30
- ค่าวัสดุ	18,416,158.23	16,099,468.46	16,975,209.56	17,426,377.25
- ค่าสาธารณูปโภค	4,744,205.15	17,095,933.78	13,987,907.43	3,497,606.47
- ค่าเช่าอาคาร	21,331,366.38	19,538,639.43	16,923,228.43	16,138,339.88
- อุตสาหกรรมอื่น	19,155,378.66	26,660,763.25	23,816,409.52	33,983,352.99
- ค่าใช้จ่ายอื่น	19,349,968.43	38,844,666.71	29,983,772.03	8,540,756.71
รวมงบประมาณเงินรายได้	180,858,088.86	231,266,404.69	224,767,406.21	209,306,479.69
รวมทั้งสิ้น	784,848,834.84	795,687,112.82	782,492,489.06	806,826,612.22
เพิ่มขึ้น/ลดลงร้อยละ		1.38	-	3.11



จากตาราง พบว่า ปีงบประมาณ พ.ศ. 2566 รายจ่ายสูงขึ้นจากปีงบประมาณ พ.ศ. 2565 คิดเป็นร้อยละ 1.38 การเพิ่มขึ้นของค่าตอบแทน และค่าใช้จ่าย ปีงบประมาณ พ.ศ. 2567 รายจ่ายในภาพรวมลดลงจากปีงบประมาณ พ.ศ. 2566 เนื่องจากนโยบายในการบริหารงบประมาณของมหาวิทยาลัย อีกทั้งในด้านสาธารณูปโภค มหาวิทยาลัยมีการติดตั้งระบบโซล่าเซลล์และมีระบบการผลิตน้ำประปาเพื่อใช้ภายในมหาวิทยาลัย ทำให้ลดค่าใช้จ่าย ส่วนปีงบประมาณ พ.ศ. 2568 รายจ่ายเพิ่มขึ้นจากปีงบประมาณ พ.ศ.2567 คิดเป็นร้อยละ 3.11 เนื่องจากงบประมาณแผ่นดินมหาวิทยาลัยได้รับจัดสรรงบประมาณเพื่อการพัฒนาท้องถิ่นเพิ่มขึ้น

ข้อเสนอเพื่อการพิจารณา

- 1) มหาวิทยาลัยมีแผนกลยุทธ์ทางการเงินที่เป็นปัจจุบัน
- 2) ควรส่งเสริม พัฒนา บุคลากรทางด้านบัญชีให้มีความรู้ ทักษะด้านการวิเคราะห์ข้อมูลลึกเพื่อให้ผู้บริหาร จัดสรรใช้ข้อมูลได้อย่างถูกต้องและทันสมัย

(นายเกรียงไกร มูลสาระ)  
หัวหน้างานคลัง  
ผู้วิเคราะห์

(นางอุดมพร บุตรสุวรรณ)  
ผู้ช่วยอธิการบดีด้านการคลังและทรัพย์สิน  
ผู้ตรวจสอบ