



มหาวิทยาลัยราชภัฏสุรินทร์



# การแลกเปลี่ยนเรียนรู้และการถอดบทเรียน “แนวทางการดำเนินงาน SDG 15 Life on Land”

รศ.ดร.รัตน์มณี ชนะบุญ

สาขาวิชาสัตวศาสตร์ คณะเทคโนโลยีการเกษตร มหาวิทยาลัยราชภัฏสุรินทร์

# SDG 15 Life on Land

เป้าหมายที่ 15 ปกป้อง ฟื้นฟู และสนับสนุนการใช้ระบบนิเวศบนบกอย่างยั่งยืน จัดการป่าไม้ที่ยั่งยืน ต่อบริการทางสภาพเป็นทะเลทราย หยุดการเสื่อมโทรมของที่ดินและฟื้นสภาพกลับมาใหม่ และหยุดการสูญเสียดังความหลากหลายทางชีวภาพ

<p><b>TARGET 15-1</b></p> <p>สร้างหลักประกันว่าจะมีการอนุรักษ์ การ ฟื้นฟู และการใช้ระบบนิเวศบนบกและ แหล่งน้ำจืดในแผ่นดิน รวมถึงบริการทาง ระบบนิเวศอย่างยั่งยืน โดยเฉพาะอย่างยิ่ง ป่าไม้ ที่ตั้งชุ่มน้ำ ภูเขาและพื้นที่แห้งแล้ง</p>	<p><b>TARGET 15-2</b></p> <p>ส่งเสริมการดำเนินงานด้านการบริหาร จัดการป่าไม้ทุกประเภทอย่างยั่งยืน หยุดยั้งการตัดไม้ทำลายป่า ฟื้นฟูป่าที่ เสื่อมโทรม และเพิ่มการปลูกป่าและฟื้นฟู ป่าทั่วโลกร้อยละหนึ่ง</p>	<p><b>TARGET 15-3</b></p> <p>ต่อต้านการกลายเป็นทะเลทราย ฟื้นฟูพื้นที่และดินเสื่อมโทรม รวมถึงที่ดิน ที่ได้รับผลกระทบจากการขยายสภาพเป็น ทะเลทราย กัดเซาะ และอุทกภัย และ พยายามที่จะบรรลุความสมดุลของการ จัดการทรัพยากรที่ดิน</p>	<p><b>TARGET 15-4</b></p> <p>สร้างหลักประกันว่าจะมีการอนุรักษ์ระบบ นิเวศภูเขาและความหลากหลายทาง ชีวภาพของระบบนิเวศเหล่านั้น เพื่อ เพิ่มขีดความสามารถของระบบนิเวศ ในการสร้างผลประโยชน์สำคัญต่อการ พัฒนาที่ยั่งยืน</p>	<p><b>TARGET 15-5</b></p> <p>ปฏิบัติการที่จำเป็นและเร่งด่วนเพื่อลดการ เสื่อมโทรมของถิ่นที่อยู่ตามธรรมชาติ หยุดยั้งการสูญเสียดังความหลากหลายทาง ชีวภาพ ปกป้องและป้องกันการสูญพันธุ์ ของชนิดพันธุ์ที่ถูกคุกคาม</p>	<p><b>TARGET 15-6</b></p> <p>ส่งเสริมการเปลี่ยนแปลงประโยชน์ที่เกิดจาก การใช้ประโยชน์ทรัพยากรพันธุกรรมอย่าง เข้าเทียมและยุติธรรม และส่งเสริมการ เข้าใจทรัพยากรเหล่านั้นอย่างเหมาะสม ตามข้อตกลงระหว่างประเทศ</p>
<p><b>TARGET 15-7</b></p> <p>ปฏิบัติการอย่างเร่งด่วนเพื่อจะยุติการค้า และ การขายนายชนิดพันธุ์พืชและสัตว์ คุ้มครอง และแก้ปัญหาทั้งอุปสงค์และ อุปทานของชนิดพันธุ์สัตว์ป่าที่ผิดกฎหมาย</p>	<p><b>TARGET 15-8</b></p> <p>นำมาตรการเพื่อป้องกันความน่าเชื่อถือ ผลกระทบของชนิดพันธุ์น้ำจืดที่ถูกรบกวน ต่อระบบนิเวศบนบกและน้ำ</p>	<p><b>TARGET 15-9</b></p> <p>บูรณาการองค์ความรู้ระบบนิเวศและความ พหุภาคีของสาขาวิชาเพื่อใช้ในการ จัดทำ แผน และระบบการฟื้นฟู สุขภาพและการ ลดความยากจน และปัญหิจิที่ระดับ ท้องถิ่นและระดับประเทศ</p>	<p><b>TARGET 15-A</b></p> <p>ระดมและเพิ่มทรัพยากรทางการเงิน จากทุกแหล่ง เพื่ออนุรักษ์และใช้ ความหลากหลายทางชีวภาพและ ระบบนิเวศอย่างยั่งยืน</p>	<p><b>TARGET 15-B</b></p> <p>ระดมทรัพยากรจากทุกแหล่งและยกระดับ เพื่อสนับสนุนเงินจากการบริหารจัดการป่า ไม้อย่างยั่งยืน และสร้างแรงจูงใจที่ เหมาะสมสำหรับประเทศกำลังพัฒนาให้ เกิดความก้าวหน้าในการบริหารจัดการ ซึ่ง รวมถึงการอนุรักษ์และการปลูกป่า</p>	<p><b>TARGET 15-C</b></p> <p>เพิ่มทุนการสนับสนุนในระดับโลกแก่ ความพยายามที่จะต่อสู้กับการล่า การ เคลื่อนย้ายชนิดพันธุ์ที่ถูกพรอง รวมถึงโดย การเพิ่มขีดความสามารถของชุมชน ท้องถิ่น</p>

## 15

### LIFE ON LAND

PROTECT, RESTORE AND PROMOTE SUSTAINABLE USE OF TERRESTRIAL ECOSYSTEMS, SUSTAINABLY MANAGE FORESTS, COMBAT DESERTIFICATION, AND HALT AND REVERSE LAND DEGRADATION AND HALT BIODIVERSITY LOSS.





Home Reports About SDGs Sustainability Agenda

# 15 LIFE ON LAND



Protect, restore and promote sustainable use of terrestrial ecosystems, sustainably manage forests, combat desertification, and halt and reverse land degradation and halt biodiversity loss.

ปกป้อง ฟื้นฟู และส่งเสริมการใช้ประโยชน์จากระบบนิเวศทางบกอย่างยั่งยืน

## SDG 15 Report 2022-2023

**Event about sustainable use of land**  
SNRU provides an area within the campus to set up a demonstrative ecosystem for flora and fauna conservation under Plant Genetic Conservation Project Under The Royal Initiative of Her Royal Highness Princess Maha Chakri Sirindhorn (RSPG).

**Local biodiversity included in planning and development**  
Department of Biology, Faculty of Science and Technology set up a tissue culture laboratory for the conservation of rare and endangered plants, plus an exhibition room, displaying collection zone (wet and dry samples) and related knowledge.

**Maintain and extend current ecosystems' biodiversity**  
The Faculty of Agricultural Technology set up a learning center for sustainable farmed food for students and interested people.

**Educational programs on ecosystems & sustainable management of land for agriculture and tourism**  
SNRU set up educational programs on ecosystems, biodiversity, utilization, and sustainable management of biodiversity and land for agriculture and tourism for local communities and local students.



**15 LIFE ON LAND**

**Protect, restore and promote sustainable use of terrestrial ecosystems, sustainably manage forests, combat desertification, and halt and reverse land degradation and halt biodiversity loss**

**15 LIFE ON LAND**





**Protect, restore and promote sustainable use of terrestrial ecosystems, sustainably manage forests, combat desertification, and halt and reverse land degradation and halt biodiversity loss**



**LIFE ON LAND**

**Sakon Nakhon Rajabhat University Promotes Sustainable Land Use and Forest Conservation**



Sakon Nakhon Rajabhat University recently organized a project under the royal initiative of HRH Princess Maha Chakri Sirindhorn. The project aims to conserve local plant genetics and promote sustainable land use and forest conservation. Located in the protected forest area in the Ban Sra Chue Cheung Chum, Muang District, Sakon Nakhon, this initiative collaborates with the university and local communities to preserve natural resources and biodiversity. The project focuses on educating and engaging local communities in sustainable land management practices, forest preservation, and the responsible use of natural resources. Through this program,



**Sakon Nakhon Rajabhat University Promotes Sustainable Food Cultivation on Campus**

In keeping with its dedication to sustainability and environmental responsibility, Sakon Nakhon Rajabhat University launched a sustainable food farming project on campus in 2023. Rice, vegetables, algae, and mushrooms are among the foods produced under this program in a way that maintains ecological balance and has the least negative influence on the environment. Students get hands-on experience in the university's agricultural area, which is supported by greenhouses and other controlled environments. Additionally, it assists the university in providing fresh, sustainably farmed products supported by greenhouses and other controlled conditions; the university's agricultural section provides students with practical experience grown produce. By fostering this approach, Sakon Nakhon Rajabhat University not only aims to meet the food needs on campus but also educates its community on sustainable farming methods. This initiative is part of a broader commitment to promote self-sufficiency, reduce the carbon footprint of food production, and encourage sustainable agricultural practices within the academic environment.

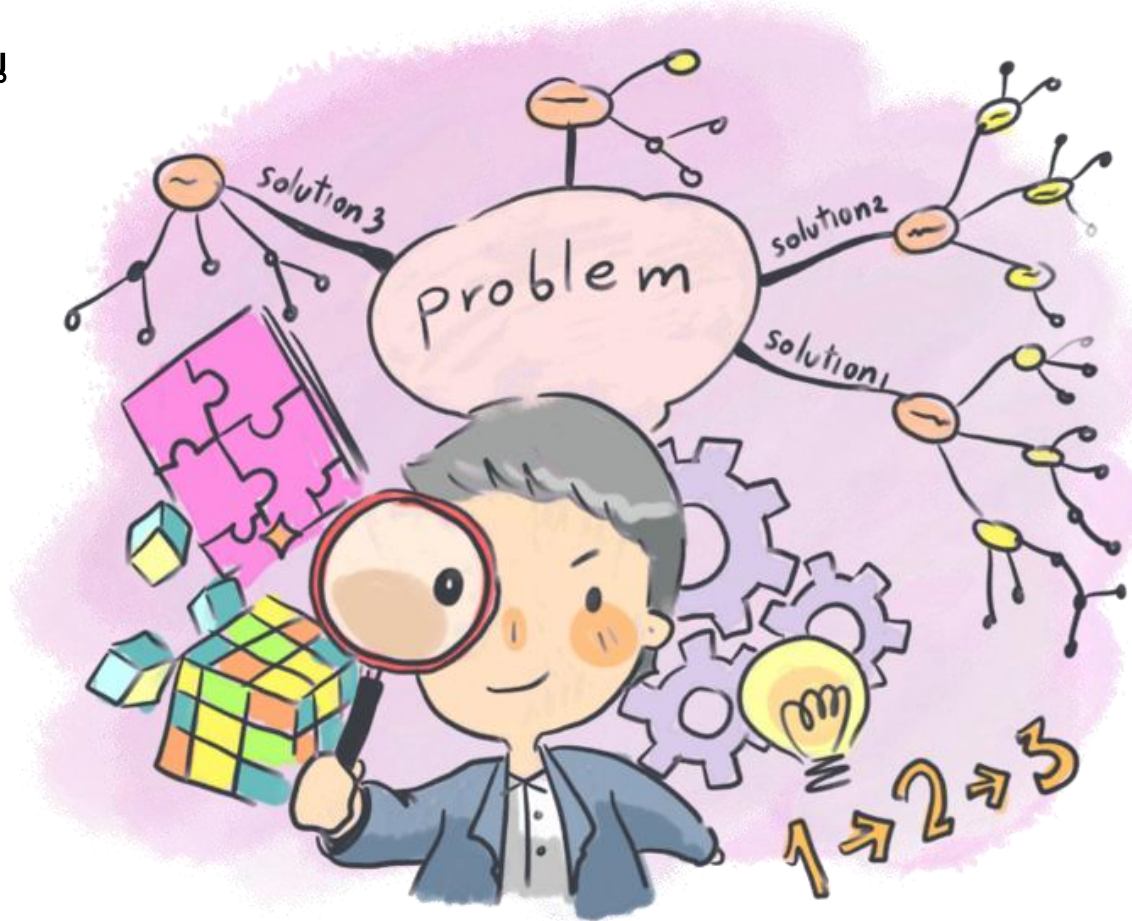
# The Impact Ranking SNRU ตั้งแต่ปี 2021 (2022)-2023(2024)

SDGs	1	2	3	4	5	6	7	8	9	10	11	12	13	14	15	16	17	Over- all	Ranking ระดับ ประเทศ	Ranking ระดับโลก	No. ของ สถา บันที่ ร่วม
2021 (2022)	25.4	-	-	33.2	-	-	39.4	-	-	-	-	-	-	-	-	-	9.5	26.9	45	1001+	1406
2022 (2023)	-	-	-	-	-	31.4	47.9	-	-	-	-	-	-	-	41.7	-	44	35.6	57	1001+	1591
2023 (2024)	-	49.4	-	-	-	-	41.5	-	-	-	-	-	-	-	55.2	-	39.9	46.6	51	1001+	2152
<b>สรุป</b>	<b>✓</b>	<b>✓</b>	<b>-</b>	<b>✓</b>	<b>-</b>	<b>✓</b>	<b>✓</b>	<b>-</b>	<b>-</b>	<b>-</b>	<b>-</b>	<b>-</b>	<b>-</b>	<b>-</b>	<b>✓</b>	<b>-</b>	<b>✓</b>				



# ประสบการณ์จากวิธีการทำงาน

1. ได้เป็นผู้รับและผู้ให้
2. ได้รู้จักที่จะค่อย ๆ เรียนรู้ ควบคุมไปกับความรับผิดชอบที่มากขึ้น
3. รู้จักที่จะยอมรับความแตกต่างในความคิด
4. พัฒนาทักษะที่ถ่ายทอดได้ (Transferable Skills)
5. ทำให้ตรวจสอบสิ่งต่างๆ ได้ละเอียดขึ้น
6. เพิ่มโอกาสในการร่วมงานกับหน่วยงานทั้งภายในและภายนอกมหาวิทยาลัย
7. มีสายสัมพันธ์กว้างขวางขึ้น
8. มีเครือข่ายในการทำงานและดำเนินกิจกรรมมากขึ้น
9. ได้เป็นส่วนหนึ่งในการดำเนินกิจกรรมการพัฒนามหาวิทยาลัยสู่การดำเนินงานตามเป้าหมายการพัฒนาที่ยั่งยืน (Sustainable Development Goals : SDGs)







# ผลงานที่ได้รับจากการดำเนินงาน (ทั้งเชิงปริมาณและคุณภาพ)



ปี/ผลงาน ที่ได้	งานวิจัย (เรื่อง)	paper (ฉบับ)	โครงการ (โครงการ)	ความร่วมมือ	พื้นที่เป้าหมาย (พื้นที่)	การบูรณาการกับการ เรียนการสอน (วิชา)
2022 (2023)	1 เรื่อง	1 (Q2)	1	1. กำนัน ผู้ใหญ่บ้าน ชุมชน 2. โรงเรียน 3. กรมป่าไม้จังหวัดสกลนคร 4. กรมอุทยานแห่งชาติสัตว์ป่าและพันธุ์พืชจังหวัดสกลนคร 5. สถานีตำรวจภูธรอำเภอภูพานตำบลโคกภู อำเภอภูพาน จังหวัดสกลนคร	2 โรงเรียน และอ่างเก็บน้ำ (>3000 ตัน)	1
2023 (2024)	1 เรื่อง	1 (Q1)	1	1. กำนัน ผู้ใหญ่บ้าน ชุมชน 2. โรงเรียน 3. กรมป่าไม้จังหวัดสกลนคร 4. กรมอุทยานแห่งชาติสัตว์ป่าและพันธุ์พืชจังหวัดสกลนคร 5. สถานีตำรวจภูธรอำเภอภูพานตำบลโคกภู อำเภอภูพาน จังหวัดสกลนคร 6. วัด	2 โรงเรียน และวัด (>3000 ตัน)	1

Tropical Natural History, Supplement 7 (2023): 31–40  
Date of publication: 6 May 2023  
©2023 by Chulalongkorn University

## Two New Species of Semi-Aquatic Freshwater Earthworm Genus *Glyphidrilus* Horst, 1889 (Oligochaeta: Almidae) from Thailand and Laos

RATMANEE CHANABUN<sup>1,2,\*</sup>, PARIN JIRAPATRASILP<sup>3</sup>, TEERAPONG SEESAMUT<sup>4</sup>, UEANGFA BANTAOWONG<sup>5</sup>, ANUWAT AOOKUM<sup>6</sup> AND KHAMLA INKHAVILAY<sup>7</sup>

<sup>1</sup>Program in Animal Science, Faculty of Agricultural Technology, Sakon Nakhon Rajabhat University, Sakon Nakhon 47000, THAILAND  
<sup>2</sup>Biodiversity and Utilization Research Unit, Center of Excellence in Modern Agric Sakon Nakhon 47000, THAILAND

<sup>3</sup>Animal Systematics Research Unit, Department of Biology, Faculty of Science, Chulalongkorn University, Faculty of Science and Technology, Rajamangala University of Technology

<sup>4</sup>Division of Biology, Faculty of Agricultural Technology, Sakon Nakhon Rajabhat University

<sup>5</sup>Department of Biology, Faculty of Natural Science, National University of Laos

<sup>6</sup>Corresponding author: Ratmanee Chanabun (ratmanee@chula.ac.th)

Received: 29 July 2022; Accepted: 27 October 2022  
<http://zoobank.org/um:lsid:zoobank.org:pub:85941779-A799-4D>

**ABSTRACT.** – Material of the semi-aquatic freshwater earthworm genus *Glyphidrilus* Ho contains two new species: *G. panhai* Chanabun, sp. nov. from Song Khanan River, Doung nov. from Khon Phapheg Waterfall, Mekong River, Champasak, Laos. Morphological ch from the previous recognized species, *Glyphidrilus panhai* sp. nov. has wings in 23, 24-



ZooKeys 1176: 195–219 (2023)  
DOI: 10.3897/zookeys.1176.106517



Research Article

## Four new terrestrial earthworm species from the northeast Thailand (Oligochaeta, Megascolecidae)

Ratmanee Chanabun<sup>1,2,\*</sup>, Anuwat Aookum<sup>2,3,6</sup>, Teerapong Seesamut<sup>4,5</sup>, Ueangfa Bantaowong<sup>6</sup>, Somsak Panha<sup>6,8</sup>

<sup>1</sup> Program in Animal Science, Faculty of Agricultural Technology, Sakon Nakhon Rajabhat University, Sakon Nakhon 47000, Thailand  
<sup>2</sup> Biodiversity and Utilization Research Unit, Center of Excellence in Modern Agriculture, Sakon Nakhon Rajabhat University, Sakon Nakhon 47000, Thailand  
<sup>3</sup> Faculty of Agricultural Technology, Sakon Nakhon Rajabhat University, Sakon Nakhon 47000, Thailand  
<sup>4</sup> Department of Biology, Faculty of Science, Rangsit University, Pathum Thani, 12000, Thailand  
<sup>5</sup> Division of Biology, Faculty of Science and Technology, Rajamangala University of Technology Thanyaburi, Pathu  
<sup>6</sup> Animal Systematics Research Unit, Department of Biology, Faculty of Science, Chulalongkorn University, Bangkok  
Corresponding author: Ratmanee Chanabun (ratmanee@yahoo.com)

### Abstract

Earthworm specimens collected from Sakon Nakh Thailand, were found to contain four new species: one species in the genus *Metaphire* Sims & Easton genus *Amyntas* Kinberg, 1867. These are herein Chanabun & Panha, sp. nov. in the sexthecal *houille konnakhonensis* Chanabun & Panha, sp. nov., *A. aur* and *A. bantannensis* Chanabun & Panha, sp. nov. in th *Metaphire songkhranensis* Chanabun & Panha, sp.



Figure 1. Collecting earthworms in the early morning of the winter season. A: villagers in Sakon Nakhon collect the migratory earthworms with their bare hands. B: large numbers of caught earthworms being sold to middlemen. C: *Metaphire songkhranensis* sp. nov. from Akat Annuan, Sakon Nakhon, moving on the soil during the migration season, and D: dried earthworms.







# ปัจจัยแห่งความสำเร็จ

ต้องรู้ว่า SDG ที่รับผิดชอบมีตัวชี้วัดอะไรบ้าง ซึ่งสามารถศึกษาได้จากคู่มือ Impact Rankings methodology ของแต่ละปี ซึ่งคล้ายกับการทำประกันคุณภาพการศึกษา (SDG 15 มี 13 ตัวชี้วัด และต้องมี publication ที่เกี่ยวข้อง)



สืบค้นข้อมูลและหลักฐานเชิงประจักษ์จาก ส่วนงานต่าง ๆ ที่เกี่ยวข้อง

- ✓ กองนโยบายและแผน
- ✓ เว็บไซต์ต่าง ๆ ของมหาวิทยาลัย
- ✓ ข่าวสารประชาสัมพันธ์
- ✓ เครือข่าย
- ✓ ฯลฯ



SDG 15 Life On Land

### Why we measure

This is the second of two SDGs that look at the broader ecosystem – the other being SDG 14: Life Below Water. Life on land is a precious resource – we need to ensure that it is passed on to future generations, at a time when loss of biodiversity is an increasing concern. Different universities have different landscapes and the as stewards of their environment...

We are exploring how universities can manage their forests, combat desertification and halt biodiversity loss. <https://www.un.org/sustainabledevelopment/>

### Metrics and indicators

#### 15.1 Research on land ecosystems

##### 15.1.1 Life On Land: CiteScore

This indicator measures the proportion of a university's research papers that appear in the top 10% of journals according to the CiteScore. It is intended to reflect on excellence of academic output.

The indicator is normalised and a maximum score is the score in this SDG (equivalent to 2.60% of the overall score).

##### 15.1.2 Life On Land: FWCI

This indicator explores the quality of a university's output of land ecosystems and biodiversity research using the citations received as a metric.

This number is normalised by publication type (paper, conference proceeding, book, or book chapter), by year publication, and by subject. Subjects are defined using ASJC classification.

This indicator is normalised and a maximum score is the score in this SDG (equivalent to 2.6% of the overall score).

##### 15.1.3 Life On Land: publications

The number of publications looks at the scale of research a university around research addressing life on land, ecosystems and biodiversity as well as land sensitive work. It is not scaled by the size of the institution – rather it is an overall impact.

THE IMPACT

#	Indicator	Maximum score
15.2.1	Events about sustainable use of land Year: 2022 Support or organise events aimed to promote conservation and sustainable utilisation of the land, including forests and wild land Up to three points based on: • Existence of events – one point • Evidence provided – up to one point • Is the evidence provided public – one point	4.60% in SDG (1.20% Overall)
15.2.2	Sustainably farmed food on campus Year: in place by 2022 Have policies to ensure that food on campus is sustainably farmed Up to four points based on: • Existence of policies – one point • Evidence provided – up to one point • Is the evidence provided public – one point • Is policy created or reviewed in period 2019-2023 – one point	4.60% in SDG (1.20% Overall)
15.2.3	Maintain and extend current ecosystems' biodiversity Year: 2022	4.60% in SDG (1.20% Overall)

**ข่าวและประกาศ**

ประกาศผลการคัดเลือกนักศึกษาเพื่อรับ "ทุนราชภัฏเพื่อพัฒนาเกษตรกร ประจำปีการศึกษา 2567" จำนวน 6 ทุน  
เผยแพร่เมื่อ 09 กุมภาพันธ์ 2567 โดย Anuwat Aoonkum

พค.ดร.สุเมธ เพ็ญจร: ที่ได้รับเชิญให้เป็น Keynote Speaker  
เผยแพร่เมื่อ 09 กุมภาพันธ์ 2567 โดย admin

การประชุมนิทรรศการวิทยุสื่อสาร ณ โรงเรียน ครั้งที่ 1  
เผยแพร่เมื่อ พฤษภาคม 16, 2567 โดย admin

**คนบุคคลเทคโนโลยีการเกษตร**



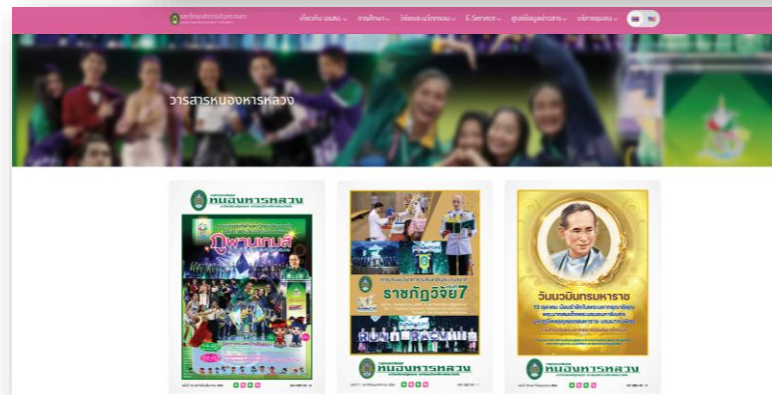
ผศ.ดร.สรวิศา จิตวิธิน

**|คณะเทคโนโลยีการเกษตร|**

- ปรึกษาด้านวิชาการ
- ราชบัณฑิตยสถาน
- หน่วยงานราชการ
- หน่วยงานการศึกษา
- หน่วยงานการเกษตร
- หน่วยงานการแพทย์
- หน่วยงานการศึกษานอกโรงเรียน
- หน่วยงานการศึกษานอกโรงเรียน



## ต้องมีงานวิจัยและตีพิมพ์ ผลงานวิจัย (paper) ที่เกี่ยวข้อง



### Four new terrestrial earthworm species from the northeast Thailand (Oligochaeta, Megascolecidae)

Ratmanee Chanabun<sup>1,2</sup>, Anuwat Aoonkum<sup>3,4</sup>, Teerapong Seesamut<sup>5</sup>, Ueangfa Bantao Somsak Panha<sup>6</sup>

- 1 Program in Animal Science, Faculty of Agricultural Technology, Sakon Nakhon Rajabhat University, Sakon Nakhon 47100, Thailand
  - 2 Biodiversity and Utilization Research Unit, Center of Excellence in Modern Agriculture, Sakon Nakhon Rajabhat University, Sakon Nakhon 47100, Thailand
  - 3 Faculty of Agricultural Technology, Sakon Nakhon Rajabhat University, Sakon Nakhon 47100, Thailand
  - 4 Department of Biology, Faculty of Science, Rajabhat University, Pathum Thani, 12160, Thailand
  - 5 Division of Biology, Faculty of Science and Technology, Rajabhat Mahasarakham University of Technology, Pathum Thani 12116, Thailand
  - 6 Animal Systematics Research Unit, Department of Biology, Faculty of Science, Chulalongkorn University, Bangkok 10330, Thailand
- Corresponding author: Ratmanee Chanabun (ratmanee@ajkhu.ac.th)

#### Abstract

Earthworm specimens collected from Sakon Nakhon and Nakhon Phanom, Thailand, were found to contain four new species in the family Megascolecidae in the genus *Metaphire* Sims & Easton, 1972, and the new genus *Amythras* Kobayashi, 1967. These are herein named *Metaphire chanabun* & Panha, sp. nov., *A. auriculatus* Chanabun & Panha, sp. nov., *A. barbatissimus* Chanabun & Panha, sp. nov., and *A. barbatissimus* Chanabun & Panha, sp. nov. in the subfamily *Metaphire* ssp. nov. *Metaphire chanabun* & Panha, sp. nov. occurs in the



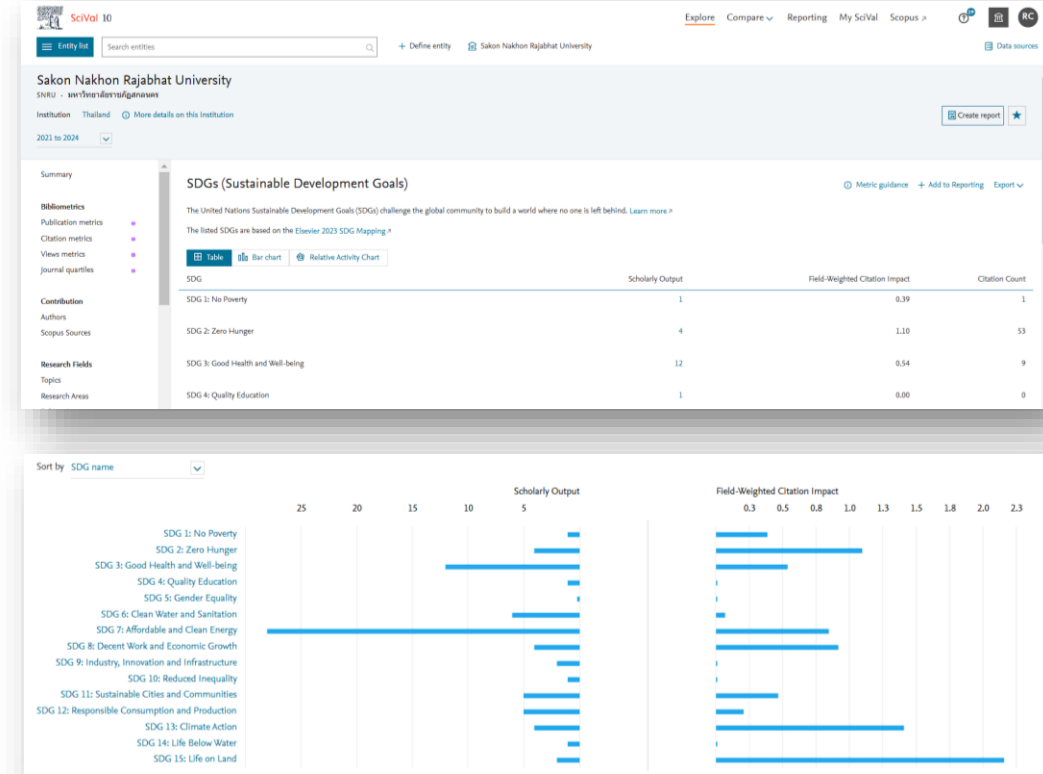
Figure 1. Collecting earthworms in the early morning of the winter season: A villagers in Sakon Nakhon collect the migratory earthworms with their bare hands; B large numbers of caught earthworms being sold to middlemen; C *Metaphire chanabun* sp. nov. from Akar Anusorn, Sakon Nakhon, moving on the soil during the migration season, and D dried earthworms.



# อุปสรรคและการแก้ไขที่ได้ผลและเหตุผลที่ทำให้การปฏิบัติงานไม่ประสบความสำเร็จ



อุปสรรค/เหตุผลที่ทำให้การปฏิบัติงานไม่ประสบความสำเร็จ	การแก้ไขปัญหา
ในแต่ละปีต้องมีผลงานวิจัยและตีพิมพ์งานวิจัยที่เกี่ยวข้อง ซึ่งหากใช้ข้อมูลจากทีมผู้จัดการแต่ละ SDG เพียงด้านเดียวอาจจะไม่ประสบผลสำเร็จได้	ใช้ฐานข้อมูลงานวิจัย เช่น scival ช่วยในการรวบรวมจากอาจารย์และนักวิจัยทั้งมหาวิทยาลัยและคัดแยกงานวิจัยออกเป็นแต่ละ SDG
การดำเนินโครงการในแต่ละครั้งจำเป็นต้องมีความร่วมมือจากเครือข่ายทั้งภายในและนอกมหาวิทยาลัยเพื่อให้เกิดผลสัมฤทธิ์มากที่สุด	ประสานกับหน่วยงานต่าง ๆ ก่อนดำเนินกิจกรรมอย่างต่อเนื่อง และให้ชุมชนเข้ามามีส่วนร่วมในการออกแบบและดำเนินกิจกรรม
การจัดทำ impact rankings นั้นจำเป็นต้องมีการติดต่อสื่อสาร ประสานงาน และให้ความร่วมมือทั้งมหาวิทยาลัย และผู้บริหารของหน่วยงานต้องอำนวยความสะดวกและเข้าใจในการดำเนินกิจกรรมของผู้จัดการแต่ละ SDG	สื่อสารให้แต่ละหน่วยงานเข้าใจและให้ความสำคัญกับการดำเนินกิจกรรม SDG มากขึ้น



<https://www.scival.com/overview/sdg?uri=Institution/721421>





# แนวทางการพัฒนาและวิธีการทำงานที่ดีขึ้นกว่าเดิม



1

จัดลำดับ  
ความสำคัญ  
ของงาน

2

เปลี่ยนงานให้เป็น  
กระบวนการ  
อัตโนมัติ

3

สร้างแผนผัง  
การทำงาน

4

แบ่งงาน  
ออกเป็นส่วนๆ

5

ใช้เครื่องมือและ  
เทคโนโลยีปรับปรุง  
ประสิทธิภาพ

6

ทบทวนการ  
ดำเนินงาน

7

สร้างโอกาสใน  
การสื่อสาร

8

ปฏิบัติงานตาม  
แนวคิดแบบ  
ผสมผสาน

9

สร้างเครือข่าย  
ให้เข้มแข็ง

10

พัฒนาทักษะ  
ของสมาชิก

11

สร้างการรับรู้ให้  
ชัดเจนและมาก  
ขึ้นทุกหน่วยงาน

12

สร้างแรงจูงใจ  
ให้กับสมาชิก

13

แก้ปัญหาการ  
ขาดแคลน  
บุคลากร



Q&A