



มหาวิทยาลัยราชภัฏสกลนคร

# ร่าง คู่มือ

การประเมินผลการปฏิบัติราชการ  
ตามแผนปฏิบัติการและงบประมาณรายจ่าย  
ประจำปีงบประมาณ พ.ศ. 2568



## คำนำ

ตามหลักเกณฑ์พระราชกฤษฎีกาว่าด้วยหลักเกณฑ์และวิธีการบริหารกิจการบ้านเมืองที่ดี พ.ศ. 2546 หมวด 3 ว่าด้วยการบริหารราชการเพื่อให้เกิดผลสัมฤทธิ์ต่อภารกิจของรัฐ มาตรา 9 และแก้ไขเพิ่มเติม (ฉบับที่ 2) พ.ศ. 2562 กำหนดให้ส่วนราชการต้องจัดทำแผนปฏิบัติการซึ่งมีรายละเอียดของขั้นตอน ระยะเวลา และงบประมาณที่ต้องใช้ของแต่ละขั้นตอน เป้าหมายของภารกิจ ผลสัมฤทธิ์ของภารกิจ และตัวชี้วัดความสำเร็จ ต้องจัดให้มีการติดตามและประเมินผลการปฏิบัติการประจำปี ตามหลักเกณฑ์และวิธีการที่ส่วนราชการ กำหนดขึ้น

มหาวิทยาลัย ได้จัดทำแผนปฏิบัติการและงบประมาณรายจ่ายของมหาวิทยาลัยราชภัฏสกลนคร ประจำปีงบประมาณ พ.ศ. 2568 ขึ้นภายใต้กรอบแผนยุทธศาสตร์มหาวิทยาลัยราชภัฏสกลนคร ระยะ 5 ปี พ.ศ. 2566 – 2570 ฉบับทบทวน (มิถุนายน 2567) และมหาวิทยาลัยได้กำหนดให้หน่วยงานภายในมหาวิทยาลัย ดำเนินการจัดทำแผนปฏิบัติการประจำปี และจัดทำคำรับรองการปฏิบัติการกับอธิการบดี ภายใต้กรอบ และทิศทางการพัฒนามหาวิทยาลัยตามแผนปฏิบัติการและงบประมาณรายจ่ายประจำปีของมหาวิทยาลัย และให้มีการติดตามประเมินผลตามหลักเกณฑ์วิธีการและแนวทางที่มหาวิทยาลัยกำหนด

ดังนั้น เพื่อให้การติดตามและประเมินผลตามแผนการปฏิบัติการฯ ประจำปีงบประมาณ พ.ศ. 2568 ของมหาวิทยาลัยและหน่วยงานมีการดำเนินงานไปในทิศทางเดียวกันและสอดคล้องกับกรอบการประเมินผล การปฏิบัติการที่กำหนด กองนโยบายและแผนจึงได้จัดทำคู่มือการประเมินผลการปฏิบัติการ ตามแผนปฏิบัติการและงบประมาณรายจ่ายของมหาวิทยาลัยราชภัฏสกลนคร ประจำปีงบประมาณ พ.ศ. 2568 ขึ้น เพื่ออำนวยความสะดวกให้แก่หน่วยงานภายในมหาวิทยาลัย โดยได้สรุปข้อมูลสาระสำคัญของ คำอธิบาย ค่าเป้าหมาย สูตรการคำนวณ เกณฑ์การประเมิน ปีที่ใช้ในการจัดเก็บข้อมูล ข้อมูล/หลักฐาน ที่ต้องรายงานและรายชื่อผู้กำกับ ผู้ดูแล/ผู้ดำเนินการ ผู้จัดเก็บข้อมูลรายงานผล ประจำปีงบประมาณ พ.ศ. 2568

คณะผู้จัดทำหวังเป็นอย่างยิ่งว่า คู่มือการประเมินผลการปฏิบัติการตามแผนปฏิบัติการและ งบประมาณรายจ่ายของมหาวิทยาลัยราชภัฏสกลนคร ประจำปีงบประมาณ พ.ศ. 2568 ฉบับนี้ จะเป็นประโยชน์ สำหรับผู้ปฏิบัติงานในการประเมินผลการปฏิบัติการของมหาวิทยาลัย และหน่วยงาน ประจำปีงบประมาณ พ.ศ. 2568

กองนโยบายและแผน สำนักงานอธิการบดี

มหาวิทยาลัยราชภัฏสกลนคร

กันยายน 2567



## สารบัญ

	หน้า
คำนำ	
สารบัญ	
ส่วนที่ 1 กรอบการประเมินผลการปฏิบัติราชการ	1
1.1 ปฏิทินการประเมินผลการปฏิบัติราชการตามแผนปฏิบัติราชการและงบประมาณ รายจ่ายของมหาวิทยาลัยราชภัฏสกลนคร ประจำปีงบประมาณ พ.ศ. 2568	2
1.2 ผู้จัดเก็บข้อมูล ผู้ดูแล/ดำเนินการ และผู้กำกับตัวชี้วัดระดับมหาวิทยาลัยตาม แผนปฏิบัติราชการและงบประมาณรายจ่ายของมหาวิทยาลัยราชภัฏสกลนคร ประจำปีงบประมาณ พ.ศ. 2568	3
1.3 การจัดทำคำรับรองปฏิบัติราชการ และการติดตามประเมินผล ประจำปี งบประมาณ พ.ศ. 2568	9
ส่วนที่ 2 รายละเอียดตัวชี้วัดตามแผนปฏิบัติราชการและงบประมาณรายจ่าย ของมหาวิทยาลัยราชภัฏสกลนคร ประจำปีงบประมาณ พ.ศ. 2568	19
2.1 ยุทธศาสตร์ที่ 1 การพัฒนาท้องถิ่นอย่างยั่งยืนด้วยการวิจัยและนวัตกรรม	20
2.2 ยุทธศาสตร์ที่ 2 การผลิตบัณฑิตและพัฒนาครูให้มีคุณภาพตามมาตรฐานวิชาชีพ	31
2.3 ยุทธศาสตร์ที่ 3 การยกระดับคุณภาพการศึกษา	36
2.4 ยุทธศาสตร์ที่ 4 การพัฒนาระบบบริหารจัดการให้มีประสิทธิภาพ	47

## ส่วนที่ 1

### กรอบการประเมินผลการปฏิบัติราชการ

ตามหลักเกณฑ์พระราชกฤษฎีกาว่าด้วยหลักเกณฑ์และวิธีการบริหารกิจการบ้านเมืองที่ดี พ.ศ. 2546 หมวด 3 ว่าด้วยการบริหารราชการเพื่อให้เกิดผลสัมฤทธิ์ต่อภารกิจของรัฐ มาตรา 9 และแก้ไขเพิ่มเติม (ฉบับที่ 2) พ.ศ. 2562 กำหนดให้ส่วนราชการต้องจัดทำแผนปฏิบัติราชการซึ่งมีรายละเอียดของขั้นตอน ระยะเวลา และงบประมาณที่ต้องใช้ของแต่ละขั้นตอน เป้าหมายของภารกิจ ผลสัมฤทธิ์ของภารกิจ และตัวชี้วัดความสำเร็จ ต้องจัดให้มีการติดตามและประเมินผลการปฏิบัติราชการประจำปี ตามหลักเกณฑ์และวิธีการที่ส่วนราชการกำหนดขึ้น

มหาวิทยาลัย ได้จัดทำแผนปฏิบัติราชการและงบประมาณรายจ่ายของมหาวิทยาลัยราชภัฏสกลนคร ประจำปีงบประมาณ พ.ศ. 2568 ขึ้นภายใต้กรอบแผนยุทธศาสตร์มหาวิทยาลัยราชภัฏสกลนคร ระยะ 5 ปี พ.ศ. 2566 - 2570 ฉบับทบทวน (มิถุนายน 2567) และมหาวิทยาลัยได้กำหนดให้หน่วยงานภายในมหาวิทยาลัย ดำเนินการจัดทำแผนปฏิบัติราชการประจำปี และจัดทำคำรับรองการปฏิบัติราชการกับอธิการบดี ภายใต้กรอบ และทิศทางการพัฒนามหาวิทยาลัยตามแผนปฏิบัติราชการและงบประมาณรายจ่ายประจำปีของมหาวิทยาลัย และให้มีการติดตามประเมินผลตามหลักเกณฑ์วิธีการและแนวทางที่มหาวิทยาลัยกำหนด นอกจากนี้ มหาวิทยาลัยได้กำหนดให้หน่วยงานจัดทำแผนปฏิบัติราชการที่สอดคล้องกับ แผนปฏิบัติราชการของมหาวิทยาลัย โดยคาดหวังให้เป็นเครื่องมือในการวัดและประเมินผลการปฏิบัติราชการ ประจำปีของผู้บริหารที่กำกับดูแลหน่วยงานในมหาวิทยาลัย และการติดตามและประเมินผลการดำเนินงานระดับบุคคลตามความรับผิดชอบของตำแหน่งงานในแต่ละระดับ และการนำผลการประเมินไปใช้ในการปรับปรุงและพัฒนา หน่วยงานให้มีประสิทธิภาพยิ่งขึ้น

#### วัตถุประสงค์

1. เพื่อให้คณะ/หน่วยงานสามารถจัดทำแผนปฏิบัติราชการ และคำรับรองการปฏิบัติราชการได้อย่างเหมาะสมสอดคล้องกับแผนปฏิบัติราชการของมหาวิทยาลัย และมีการติดตามประเมินผลการปฏิบัติราชการตามคำรับรองฯ อย่างมีประสิทธิภาพ
2. เพื่อให้คณะ/หน่วยงาน มีการปฏิบัติราชการที่มุ่งเน้นประสิทธิผล ประสิทธิภาพคุณภาพการให้บริการ ตลอดจนการพัฒนาองค์กร
3. เพื่อให้คณะ/หน่วยงาน และมหาวิทยาลัยสามารถกำหนดตัวชี้วัดระดับบุคคลได้อย่างมีประสิทธิภาพ
4. เพื่อให้คณะ/หน่วยงานทราบประสิทธิภาพและประสิทธิผลการดำเนินงานขององค์กร และนำผลการประเมินไปกำหนดนโยบาย ทิศทางการพัฒนาองค์กรรวมทั้งการจัดสรรงบประมาณให้มีประสิทธิภาพ
5. เพื่อนำผลการประเมินแผนปฏิบัติราชการในภาพรวม ประกอบการประเมินผลผู้บริหารมหาวิทยาลัย และผู้บริหารคณะ/หน่วยงาน

1.1 ปฏิทินการประเมินผลการปฏิบัติราชการตามแผนปฏิบัติราชการและงบประมาณรายจ่าย  
ของมหาวิทยาลัยราชภัฏสกลนคร ประจำปีงบประมาณ พ.ศ. 2568

ระยะเวลา	กิจกรรม	ผู้ดำเนินการ
30 สิงหาคม 2567	มหาวิทยาลัยเสนอแผนปฏิบัติราชการและงบประมาณรายจ่ายของมหาวิทยาลัยราชภัฏสกลนคร ประจำปีงบประมาณ พ.ศ. 2568 ต่อสภามหาวิทยาลัยเห็นชอบ (ผ่านการพิจารณาอนุมัติในคราวประชุมครั้งที่ 8/2567 วันศุกร์ที่ 30 สิงหาคม พ.ศ. 2567)	สภามหาวิทยาลัย
5 กันยายน 2567	การถ่ายทอดตัวชี้วัดและค่าเป้าหมายการปฏิบัติราชการ ประจำปีงบประมาณ พ.ศ. 2568	กองนโยบายและแผน
มกราคม 2568	รายงานความก้าวหน้าการดำเนินงานตามแผนปฏิบัติราชการและงบประมาณรายจ่ายของมหาวิทยาลัยราชภัฏสกลนคร ประจำปีงบประมาณ พ.ศ. 2568 ไตรมาส 1	ผู้รับผิดชอบตัวชี้วัด ระดับมหาวิทยาลัย
เมษายน 2568	รายงานความก้าวหน้าการดำเนินงานตามแผนปฏิบัติราชการและงบประมาณรายจ่ายของมหาวิทยาลัยราชภัฏสกลนคร ประจำปีงบประมาณ พ.ศ. 2568 ไตรมาส 2	ผู้รับผิดชอบตัวชี้วัด ระดับมหาวิทยาลัย
เมษายน 2568	นำเสนอรายงานผลการดำเนินงานตามแผนปฏิบัติราชการและงบประมาณรายจ่ายของมหาวิทยาลัยราชภัฏสกลนคร ประจำปีงบประมาณ พ.ศ. 2568 รอบ 6 เดือน (1 ตุลาคม 2567 – 31 มีนาคม 2568) 1) รายงานผลการดำเนินงานตัวชี้วัดตามแผนปฏิบัติราชการฯ 2) รายงานผลการดำเนินโครงการตามแผนปฏิบัติราชการฯ เสนอต่อคณะกรรมการบริหารมหาวิทยาลัย	คณะกรรมการ การบริหาร มหาวิทยาลัย
กรกฎาคม 2568	รายงานความก้าวหน้าการดำเนินงานตามแผนปฏิบัติราชการและงบประมาณรายจ่ายของมหาวิทยาลัยราชภัฏสกลนคร ประจำปีงบประมาณ พ.ศ. 2568 ไตรมาส 3	ผู้รับผิดชอบตัวชี้วัด ระดับมหาวิทยาลัย
ตุลาคม 2568	รายงานผลการดำเนินงานตามแผนปฏิบัติราชการและงบประมาณรายจ่ายของมหาวิทยาลัยราชภัฏสกลนคร ประจำปีงบประมาณ พ.ศ. 2568 ไตรมาส 4	ผู้รับผิดชอบตัวชี้วัด ระดับมหาวิทยาลัย
ตุลาคม – พฤศจิกายน 2568	นำเสนอรายงานผลการดำเนินงานตามแผนปฏิบัติราชการและงบประมาณรายจ่ายของมหาวิทยาลัยราชภัฏสกลนคร ประจำปีงบประมาณ พ.ศ. 2568 รอบ 12 เดือน (1 ตุลาคม 2567 – 30 กันยายน 2568) 1) รายงานผลการดำเนินงานตัวชี้วัดตามแผนปฏิบัติราชการฯ 2) รายงานผลการดำเนินโครงการตามแผนปฏิบัติราชการฯ 3) รายงานผลการดำเนินงานภายใต้ยุทธศาสตร์มหาวิทยาลัยราชภัฏ เพื่อการพัฒนาท้องถิ่น ประจำปีงบประมาณ 2568 มหาวิทยาลัยราชภัฏสกลนคร	คณะกรรมการ การบริหาร มหาวิทยาลัย

## 1.2 ผู้จัดเก็บข้อมูล ผู้ดูแล/ดำเนินการ และผู้กำกับตัวชี้วัดระดับมหาวิทยาลัยตามแผนปฏิบัติการ

และงบประมาณรายจ่ายของมหาวิทยาลัยราชภัฏสกลนคร ประจำปีงบประมาณ พ.ศ. 2568

### ยุทธศาสตร์ที่ 1 การพัฒนาท้องถิ่นอย่างยั่งยืนด้วยการวิจัยและนวัตกรรม

ที่	ตัวชี้วัด	ผู้จัดเก็บข้อมูล	ผู้ดูแล /ดำเนินการ	ผู้กำกับ
เป้าประสงค์เชิงยุทธศาสตร์ 1.1 มีผลงานวิจัย งานสร้างสรรค์ สิ่งประดิษฐ์คิดค้นนวัตกรรม เทคโนโลยีและต่อยอดสู่เชิงพาณิชย์ พัฒนาการวิจัยเชิงพื้นที่ร่วมกับชุมชน การสร้างเครือข่ายความร่วมมือด้านการวิจัย ที่มีคุณค่าต่อสังคมและได้รับการยอมรับในระดับสากล				
1	ผลงานวิชาการของอาจารย์ประจำและนักวิจัย (คะแนน) (QA2.3)	หัวหน้างานสารสนเทศ และงานวิจัย	คณบดีทุกคณะ / ผอ. สถาบันวิจัยฯ	1. รองอธิการบดี ด้านวิจัยฯ 2. รองอธิการบดี ด้านวิชาการ
2	จำนวนผลงานวิจัย นวัตกรรม และงานสร้างสรรค์ ที่ได้ยื่นจดทะเบียนทรัพย์สินทางปัญญา (เรื่อง) (มรสน.)	หัวหน้างานสารสนเทศ และงานวิจัย	คณบดีทุกคณะ / ผอ. สถาบันวิจัยฯ	รองอธิการบดี ด้านวิจัยฯ
3	จำนวนงานวิจัย งานสร้างสรรค์ และนวัตกรรม ที่พัฒนาต่อยอดสู่การใช้ประโยชน์ (เรื่อง) (มรสน.)	หัวหน้างานสารสนเทศ และงานวิจัย	คณบดีทุกคณะ / ผอ. สถาบันวิจัยฯ	รองอธิการบดี ด้านวิจัยฯ
4	จำนวนนวัตกรรมสิ่งประดิษฐ์ องค์ความรู้ที่เกิดขึ้น TRL 4 ขึ้นไป(ชิ้นงาน) (มรสน.)	หัวหน้างานสารสนเทศ และงานวิจัย	คณบดีทุกคณะ / ผอ. สถาบันวิจัยฯ	รองอธิการบดี ด้านวิจัยฯ
5	จำนวนผลงานวิจัย ผลงานสร้างสรรค์ นวัตกรรม ในเวทีการประกวด (เรื่อง)(มรสน.)	หัวหน้างานสารสนเทศ และงานวิจัย	คณบดีทุกคณะ / ผอ. สถาบันวิจัยฯ	รองอธิการบดี ด้านวิจัยฯ
6	จำนวนเครือข่ายความร่วมมือด้านการวิจัยและนวัตกรรมที่เพิ่มขึ้น (เครือข่าย) (มรสน.)	หัวหน้างานสารสนเทศ และงานวิจัย	คณบดีทุกคณะ / ผอ. สถาบันวิจัยฯ	รองอธิการบดี ด้านวิจัยฯ
7	ร้อยละประชาชนหลุดพ้นจากความยากจนของ จังหวัดเพิ่มขึ้น (ร้อยละ) (มรสน.)	ผอ.สถาบันวิจัยฯ	ผอ. สถาบันวิจัยฯ	รองอธิการบดี ด้านวิจัยฯ
8	การใช้ประโยชน์จากงานวิจัยให้เกิดจำนวน Start up หรือ SME หรือวิสาหกิจชุมชนใหม่ (ราย) (มรสน.)	หัวหน้างานสารสนเทศ และงานวิจัย	คณบดีทุกคณะ / ผอ. สถาบันวิจัยฯ	รองอธิการบดี ด้านวิจัยฯ
เป้าประสงค์เชิงยุทธศาสตร์ 1.2 ท้องถิ่นมีความรู้จากงานวิจัย งานสร้างสรรค์ และนวัตกรรมถ่ายทอดสู่การพัฒนาตนเองอย่างยั่งยืน				
1	จำนวนชุมชนที่สามารถจัดการตนเองได้จากการถ่ายทอดองค์ความรู้และนวัตกรรม (ชุมชน) (มรสน.)	1. ผอ.สถาบันวิจัยฯ 2. ผอ. กองแผนฯ	1. ผอ.สถาบันวิจัยฯ 2. ผอ. กองแผนฯ	1. รองอธิการบดี ด้านวิจัยฯ 2. รองอธิการบดี ด้านวางแผนฯ
2	ชุมชนในพื้นที่บริการได้รับการยกระดับเศรษฐกิจ และคุณภาพชีวิตด้วยองค์ความรู้ของวิชาการของมหาวิทยาลัย (หมู่บ้าน/คน) (สงป.) (KPI ใหม่)	ผอ. กองแผนฯ	คณบดีทุกคณะ /ผอ. สำนัก/สถาบัน	รองอธิการบดี ด้านวางแผนฯ

ที่	ตัวชี้วัด	ผู้จัดเก็บข้อมูล	ผู้ดูแล / ดำเนินการ	ผู้กำกับ
3	ผลิตภัณฑ์ท้องถิ่นจากนวัตกรรม องค์ความรู้ และ ภูมิปัญญาไทย ที่ยกระดับเศรษฐกิจชุมชนฐานราก ที่ขยายผ่านแพลตฟอร์มออนไลน์ (ผลิตภัณฑ์) (สงป.) (KPI ใหม่)	ผอ. กองแผนฯ	คณบดีคณะวิทยาการ จัดการ/คณะมนุษยฯ/ คณะวิทยาฯ/คณะ เกษตรฯ/คณะอุตสาหกรรมฯ	รองอธิการบดี ด้านวางแผนฯ
เป้าประสงค์เชิงยุทธศาสตร์ 1.3 เป็นศูนย์กลางการเรียนรู้ศาสตร์หลากหลายแขนงทั้งองค์ความรู้ระดับท้องถิ่นและระดับสากล				
1	จำนวนโครงการบูรณาการพันธกิจมหาวิทยาลัย เพื่อยกระดับคุณภาพชีวิต (โครงการ) (มรสน.)	ผอ.กองแผนฯ	คณบดีทุกคณะ/ ผอ. สำนัก/สถาบัน	รองอธิการบดี ด้านวางแผนฯ
2	จำนวนแหล่งเรียนรู้ภายนอกมหาวิทยาลัยที่สามารถจัดการตนเองได้บนฐานทรัพยากรท้องถิ่น ด้วยกระบวนการวิจัยและพัฒนาเชิงพื้นที่ (แห่ง) (มรสน.)	1. ผอ. สถาบันวิจัย/ 2. ผอ.กองแผนฯ	คณบดีทุกคณะ / ผอ. สถาบันวิจัยฯ	1.รองอธิการบดี ด้านวิจัยฯ/ 2. รองอธิการบดี ด้านวางแผนฯ
เป้าประสงค์เชิงยุทธศาสตร์ 1.4 นักศึกษา บุคลากรและประชาชน อนุรักษ์ ฟื้นฟู สืบสาน ส่งเสริมภาษา ศิลปะและ วัฒนธรรม ภูมิปัญญาท้องถิ่น รู้เท่าทันการเปลี่ยนแปลงทางวัฒนธรรม และเป็นศูนย์กลางการให้บริการทางด้านภาษา ศิลปะและวัฒนธรรมของจังหวัดสกลนคร				
1	ผลลัพธ์ด้านศิลปะและวัฒนธรรมไทย (องค์ความรู้) (QA4.2)	ผอ. สถาบันภาษาฯ	ผอ. สถาบันภาษาฯ/ คณบดีทุกคณะ	รองอธิการบดี ด้านเทคโนโลยี สารสนเทศฯ
2	จำนวนต้นแบบด้านทะนุบำรุงศิลปะและ วัฒนธรรม (ต้นแบบ/ชุมชน) (มรสน.) (KPI ใหม่)	ผอ. สถาบันภาษาฯ	ผอ. สถาบันภาษาฯ/ คณบดีทุกคณะ	รองอธิการบดี ด้านเทคโนโลยี สารสนเทศฯ
3	แลกเปลี่ยนวัฒนธรรมในต่างประเทศ (ประเทศ) (มรสน.) (KPI ใหม่)	ผอ. สถาบันภาษาฯ	ผอ. สถาบันภาษาฯ/ คณบดีทุกคณะ	รองอธิการบดี ด้านเทคโนโลยี สารสนเทศฯ
4	จำนวนชุมชนที่ได้รับการพัฒนาชุมชนด้วย Soft Power บนฐานอัตลักษณ์ศิลปวัฒนธรรมท้องถิ่น (ชุมชน) (สงป.) (KPI ใหม่)	ผอ. สถาบันภาษาฯ	ผอ. สถาบันภาษาฯ/ คณบดีทุกคณะ	รองอธิการบดี ด้านเทคโนโลยี สารสนเทศฯ

ยุทธศาสตร์ที่ 2 การผลิตบัณฑิตและพัฒนาครูให้มีคุณภาพตามมาตรฐานวิชาชีพ

ที่	ตัวชี้วัด	ผู้จัดเก็บข้อมูล	ผู้ดูแล / ดำเนินการ	ผู้กำกับ
เป้าประสงค์เชิงยุทธศาสตร์ 2.1 บัณฑิตครูมีคุณภาพตามมาตรฐานวิชาชีพ				
1	ร้อยละของบัณฑิตครูที่จบจากมหาวิทยาลัยราชภัฏสกลนครที่สอบบรรจุได้และขึ้นบัญชี (ร้อยละ) (มรภ.38)	ศูนย์ฝึกประสบการณ์ฯ	คณบดีคณะครุศาสตร์/ รองคณบดีด้านฝึกประสบการณ์ฯ	รองอธิการบดีด้านวิชาการ
2	ร้อยละนักศึกษาครูเทียบกับนักศึกษาใหม่แต่ละปี (ร้อยละ) (มรสน) (KPI ใหม่)	ศูนย์ฝึกประสบการณ์ฯ	คณบดีคณะครุศาสตร์/ รองคณบดีด้านฝึกประสบการณ์ฯ	รองอธิการบดีด้านวิชาการ
3	ร้อยละบัณฑิตครูผ่านเกณฑ์การสอบใบประกอบวิชาชีพครู (ร้อยละ) (มรสน) (KPI ใหม่)	ศูนย์ฝึกประสบการณ์ฯ	คณบดีคณะครุศาสตร์/ รองคณบดีด้านฝึกประสบการณ์ฯ	รองอธิการบดีด้านวิชาการ
4	จำนวนครูในโรงเรียนเครือข่ายฝึกประสบการณ์วิชาชีพครู ที่เข้าร่วมพัฒนาการเป็นนวัตกรรมทางการศึกษาตามรูปแบบฐานสมรรถนะ PTRU Model (คน) (สงป.) (KPI ใหม่)	หัวหน้าสำนักงานคณบดีฯ	คณบดีคณะครุศาสตร์/รองคณบดีฝ่ายบริหารและแผนงาน	รองอธิการบดีด้านวิชาการ
เป้าประสงค์เชิงยุทธศาสตร์ 2.2 ครูและบุคลากรทางการศึกษามีความเชี่ยวชาญและมีคุณภาพตามมาตรฐานวิชาชีพ				
1	ร้อยละของโรงเรียนเครือข่ายภายในและภายนอกมหาวิทยาลัยที่นำความรู้จากมหาวิทยาลัยราชภัฏ สกลนครไปใช้ประโยชน์ในการจัดการเรียนการสอน (ร้อยละ) (มรสน.)	ศูนย์ฝึกประสบการณ์ฯ	คณบดีคณะครุศาสตร์/ รองคณบดีฝ่ายฝึกประสบการณ์ฯ	รองอธิการบดีด้านวิชาการ
2	โรงเรียนขนาดเล็ก ร.ร.ในสังกัดสพฐ. รร.ตชด. และ ร.ร.กองทุนการศึกษาในเขตพื้นที่บริการที่ได้รับการบริหารจัดการเพื่อยกระดับคุณภาพการศึกษา (โรงเรียน) (สงป.) (KPI ใหม่)	หัวหน้าสำนักงานคณบดีฯ	คณบดีคณะครุศาสตร์/รองคณบดีฝ่ายบริหารและแผนงาน	รองอธิการบดีด้านวิชาการ



### ยุทธศาสตร์ที่ 3 การยกระดับคุณภาพการศึกษา

ที่	ตัวชี้วัด	ผู้จัดเก็บข้อมูล	ผู้ดูแล/ดำเนินการ	ผู้กำกับ
เป้าประสงค์เชิงยุทธศาสตร์ 3.1 นักศึกษา บัณฑิตและประชาชนมีการพัฒนาศักยภาพและทักษะวิชาชีพตามมาตรฐาน				
1	ร้อยละของบัณฑิตปริญญาตรีที่ทำงานทำหรือประกอบอาชีพอิสระภายใน 1 ปี (ร้อยละ) (QA1.10)	1. ประธานหลักสูตร ทุกหลักสูตร 2. หัวหน้างานพัฒนาระบบสารสนเทศ	1. คณบดีทุกคณะ 2. ผอ. สำนักวิทยบริการฯ	รองอธิการบดี ด้านวิชาการ
2	ร้อยละของนักศึกษาระดับปริญญาตรีชั้นปีสุดท้ายที่ผ่านการทดสอบทักษะด้านภาษาอังกฤษตามกรอบ CEFR (ร้อยละ) (QA1.6)	1. รองผอ. สถาบัน ภาษาฯ (งานศึกษา ฝึกอบรมทางภาษาฯ) 2. หัวหน้างานศูนย์ ภาษาและวิเทศ สัมพันธ์	1. ผอ. สถาบัน ภาษาฯ 2. คณบดีทุกคณะ	รองอธิการบดี ด้านเทคโนโลยี สารสนเทศฯ
3	จำนวนประชาชนที่ได้รับการพัฒนาสมรรถนะภาษาอังกฤษเพื่อยกระดับชุมชนสู่สากล (คน) (สงป.) (KPI ใหม่)	1. รองผอ. สถาบัน ภาษาฯ (งานศึกษา ฝึกอบรมทางภาษาฯ)/ 2. หัวหน้างานศูนย์ ภาษาและวิเทศ สัมพันธ์	1. ผอ. สถาบัน ภาษาฯ 2. คณบดีทุกคณะ	รองอธิการบดี ด้านเทคโนโลยี สารสนเทศฯ
4	ร้อยละของนักศึกษาชั้นปีที่ 4 ผ่านเกณฑ์ทดสอบทักษะดิจิทัล IC3 หรือมาตรฐานสากลอื่น (ร้อยละ) (QA1.7)	หัวหน้างานพัฒนา สื่อดิจิทัล	รองผอ. สำนักวิทย บริการฯ	ผอ. สำนักวิทย บริการฯ
5	ร้อยละของผู้เข้าร่วมหลักสูตรระยะสั้น แบบไม่ได้รับปริญญา (Non degree Program) ที่นำความรู้ไปใช้ประโยชน์ (ร้อยละ) (มรสน.)	หัวหน้างานหลักสูตร และมาตรฐานฯ	1. ผอ.สำนักวิทยฯ 2. คณบดีทุกคณะ	รองผอ. สำนัก วิทยบริการฯ
6	ร้อยละของหลักสูตรที่ตอบสนองต่อการพัฒนาเชิงพื้นที่ (ร้อยละ) (มรสน.)	1. ประธานหลักสูตร คณะวิทยาศาสตร์ฯ 2. หัวหน้างาน หลักสูตรและ มาตรฐานฯ สำนัก ส่งเสริมฯ	1. คณบดีคณะ วิทยาศาสตร์ฯ 2. ผอ.สำนัก ส่งเสริมฯ	รองอธิการบดี ด้านวิชาการ
เป้าประสงค์เชิงยุทธศาสตร์ 3.2 : บัณฑิตเป็นคนดีมีจิตสาธารณะและมีทักษะที่จำเป็นในศตวรรษที่ 21				
1	คุณภาพบัณฑิตตามกรอบมาตรฐานคุณวุฒิระดับอุดมศึกษาแห่งชาติ (คะแนน) (QA1.9)	1. หัวหน้างาน หลักสูตรและ มาตรฐานฯ	1. ผช.ด้านพัฒนา นักศึกษาฯ 2. ผอ.กองพัฒนา- 3. ผอ.สำนัก ส่งเสริมฯ	1. รอง อธิการบดีด้าน วิชาการ

ที่	ตัวชี้วัด	ผู้จัดเก็บข้อมูล	ผู้ดูแล / ดำเนินการ	ผู้กำกับ
		2. หัวหน้างานส่งเสริมและพัฒนากิจกรรมนักศึกษา	4. คณบดีทุกคณะ	2. รองอธิการบดีด้านกิจการนักศึกษา
2	จำนวนชุมชนในพื้นที่บริการของมหาวิทยาลัย ที่ได้รับการพัฒนา หรือแก้ไขปัญหาด้วยกระบวนการวิศวกรสังคม (ชุมชน) (สงป.) (KPI ใหม่)	หัวหน้างานส่งเสริมและพัฒนากิจกรรมนักศึกษา	1. ผช. ด้านพัฒนานักศึกษา 2. ผอ. กองพัฒนานักศึกษา	รองอธิการบดีด้านกิจการนักศึกษา
เป้าประสงค์เชิงยุทธศาสตร์ 3.3 : อาจารย์ได้รับการพัฒนาศักยภาพทั้งด้านคุณวุฒิการศึกษาตำแหน่งทางวิชาการและสมรรถนะวิชาชีพ				
1	ร้อยละความพึงพอใจของนักศึกษาต่อรายวิชา (ร้อยละ) (มรสน.)	หัวหน้างานส่งเสริมฯ	1. ผอ.สำนักส่งเสริมฯ 2. คณบดีทุกคณะ	รองอธิการบดีด้านวิชาการ
2	ร้อยละอาจารย์ประจำสถาบันที่มีคุณวุฒิปริญญาเอก (ร้อยละ) (QA1.2)	หัวหน้างานบริหารบุคคลและนิติการ	1. ผอ.สำนักงานอธิการบดี 2. ผอ.กองกลาง 3. คณบดีทุกคณะ	รองอธิการบดีด้านบริหาร
3	ร้อยละอาจารย์ประจำสถาบันที่ดำรงตำแหน่งทางวิชาการ (ร้อยละ) (QA1.3)	1. หัวหน้างานส่งเสริมและพัฒนาวิชาการ 2. หัวหน้างานบริหารบุคคลและนิติการ	1. ผอ.สำนักส่งเสริมฯ 2. คณบดีทุกคณะ	รองอธิการบดีด้านวิชาการ
4	ร้อยละของอาจารย์ประจำสถาบัน ที่นำภาษาต่างประเทศไปใช้ในการจัดการเรียนการสอน (ร้อยละ) (มรสน.)	1. ประธานหลักสูตรทุกหลักสูตร 2. รองผู้อำนวยการฝ่ายภาษาและวิเทศสัมพันธ์	1. คณบดี/รองคณบดีฝ่ายวิชาการทุกคณะ 2. ผอ. สถาบันภาษาฯ	1. รองอธิการบดีด้านวิชาการ 2. รองอธิการบดีด้านสารสนเทศฯ

ยุทธศาสตร์ที่ 4 การพัฒนาระบบบริหารจัดการให้มีประสิทธิภาพ

ที่	ตัวชี้วัด	ผู้จัดเก็บข้อมูล	ผู้ดูแล / ดำเนินการ	ผู้กำกับ
เป้าประสงค์เชิงยุทธศาสตร์ 4.1 : มหาวิทยาลัยมีการบริหารจัดการที่ดีมีคุณภาพเป็นไปตามหลักธรรมาภิบาล				
1	พัฒนาระบบการบริหารจัดการหน่วยงาน (มรสน.)	1. หัวหน้างาน พัฒนาระบบ สารสนเทศ 2. หัวหน้าสำนักงาน คณบดีทุกคณะ 3. รองผอ.สำนัก สถาบัน	1. ผอ.สำนัก วิทยบริการฯ 2. คณบดีทุกคณะ ผอ. สำนัก สถาบัน กอง	อธิการบดี
2	ระดับคุณธรรมและความโปร่งใสในการดำเนินงาน (มรสน.)	1. ผอ.กองแผนฯ 2. หัวหน้าสำนักงาน คณบดีทุกคณะ 3. รองผอ.สำนัก สถาบัน	1. รองอธิการบดี ทุกด้าน 2. คณบดีทุกคณะ ผอ. สำนัก สถาบัน กอง	อธิการบดี
3	ระดับความพึงพอใจของผู้มีส่วนได้ส่วนเสียที่มีต่อการ บริหารงานของมหาวิทยาลัย (มรสน.)	1. ผอ.กองแผนฯ 2. หัวหน้าสำนักงาน คณบดีทุกคณะ 3. รองผอ.สำนัก สถาบัน	คณบดีทุกคณะ ผอ. สำนัก สถาบัน กอง	อธิการบดี
4	จำนวนฐานข้อมูลที่มีการบูรณาการร่วมกันภายใน มหาวิทยาลัย (มรสน.)	หัวหน้างานพัฒนา ระบบสารสนเทศ	ผอ.สำนักวิทย บริการฯ	อธิการบดี
เป้าประสงค์เชิงยุทธศาสตร์ 4.2 : มหาวิทยาลัยมีระบบพัฒนาบุคลากรที่มีคุณภาพ				
1	ร้อยละบุคลากรสายสนับสนุนวิชาการที่ได้รับ ความก้าวหน้าตามสายงานประเภทวิชาชีพเฉพาะ เชี่ยวชาญเฉพาะ (ร้อยละ) (มรสน.)	หัวหน้างานบริหาร บุคคลฯ	1. ผอ.สำนักงาน อธิการบดี 2. ผอ.กองกลาง	1. อธิการบดี 2. รอง อธิการบดี ด้านบริหารฯ

ที่	ตัวชี้วัด	ผู้จัดเก็บข้อมูล	ผู้ดูแล / ดำเนินการ	ผู้กำกับ
เป้าประสงค์เชิงยุทธศาสตร์ : 4.3 การบริหารจัดการเชิงรุก				
1	ผลการจัดอันดับ Impact Rankings โดย Times Higher Education Impact Ranking ของมหาวิทยาลัย (ระดับ) (มรสน.)	ผอ. กองแผนฯ	รองอธิการบดี ด้านวางแผนฯ	อธิการบดี
2	จำนวนศูนย์การเรียนรู้ในพื้นที่ชุมชนที่ได้รับการพัฒนาระดับเป็นศูนย์การเรียนรู้ต้นแบบในการบริหารจัดการทรัพยากรชุมชน โดยใช้องค์ความรู้/นวัตกรรมของมหาวิทยาลัยราชภัฏเพื่อแก้ปัญหาในพื้นที่ (ศูนย์) (สงป.) (KPI ใหม่)	1. รองผอ.สถาบันวิจัยฯ 2. ผอ. กองแผนฯ	1. ผอ.สถาบันวิจัยฯ 2. ผอ. กองแผนฯ	1. รองอธิการบดีด้านวางแผนฯ 2. รองอธิการบดีด้านวิจัยฯ
3	จำนวนชุมชนต้นแบบดิจิทัลที่ได้รับการพัฒนาทักษะความรู้ด้านเทคโนโลยีดิจิทัล (ชุมชน) (สงป.) (KPI ใหม่)	หัวหน้างานพัฒนาสื่อดิจิทัล	1. คณบดีทุกคณะ 2. รองผอ. สำนักวิทยบริการฯ	ผอ. สำนักวิทยบริการฯ

### 1.3 การจัดทำคำรับรองปฏิบัติราชการ และการติดตามประเมินผล ประจำปีงบประมาณ พ.ศ. 2568

#### การจัดทำคำรับรองปฏิบัติราชการ

##### 1. การพิจารณาจัดทำเป้าประสงค์ ตัวชี้วัดในระดับคณะ สำนัก สถาบัน

1.1 หากท่านเป็นจัดเก็บข้อมูล (เจ้าภาพ) ในเป้าประสงค์ระดับมหาวิทยาลัย ให้นำเป้าประสงค์นั้นมาเป็นเป้าประสงค์ในระดับคณะ สำนัก สถาบัน ของท่าน

การกำหนดตัวชี้วัดในแต่ละเป้าประสงค์ให้พิจารณาตัวชี้วัดในระดับมหาวิทยาลัย ว่าสามารถนำมาใช้ประเมินในระดับคณะ สำนัก สถาบัน ของท่านได้หรือไม่

- 1) ถ้าสามารถนำมาใช้ได้ ให้นำตัวชี้วัดจากระดับมหาวิทยาลัยฯ มาใช้
- 2) ถ้าไม่สามารถนำมาใช้ได้ ให้จัดทำตัวชี้วัดใหม่

1.2 หากท่านเป็นผู้ดำเนินการ (สนับสนุน) ให้จัดทำเป้าประสงค์ของคณะ สำนัก สถาบัน ของท่านจากบทบาทหรือสิ่งที่คณะ สำนัก สถาบัน ของท่านสนับสนุนเป้าประสงค์ในระดับมหาวิทยาลัย

- การกำหนดตัวชี้วัดในแต่ละเป้าประสงค์หากเป็นเป้าประสงค์ที่จัดทำขึ้นใหม่ ให้จัดทำตัวชี้วัดใหม่ที่สะท้อนเป้าประสงค์ที่กำหนดไว้

##### 2. การพิจารณาให้น้ำหนักตัวชี้วัด กำหนดเป้าหมาย และเกณฑ์การประเมินผล

2.1 ให้น้ำหนักตัวชี้วัดแต่ละตัวตามความสำคัญของตัวชี้วัดนั้นๆ โดยค่าน้ำหนักของตัวชี้วัดต้องรวมกันได้ 100%

2.2 กำหนดค่าเป้าหมายและเกณฑ์การประเมินผลตัวชี้วัดแต่ละตัว

## การติดตามและประเมินผล

### 1. วัตถุประสงค์ของการติดตามและการประเมินผล

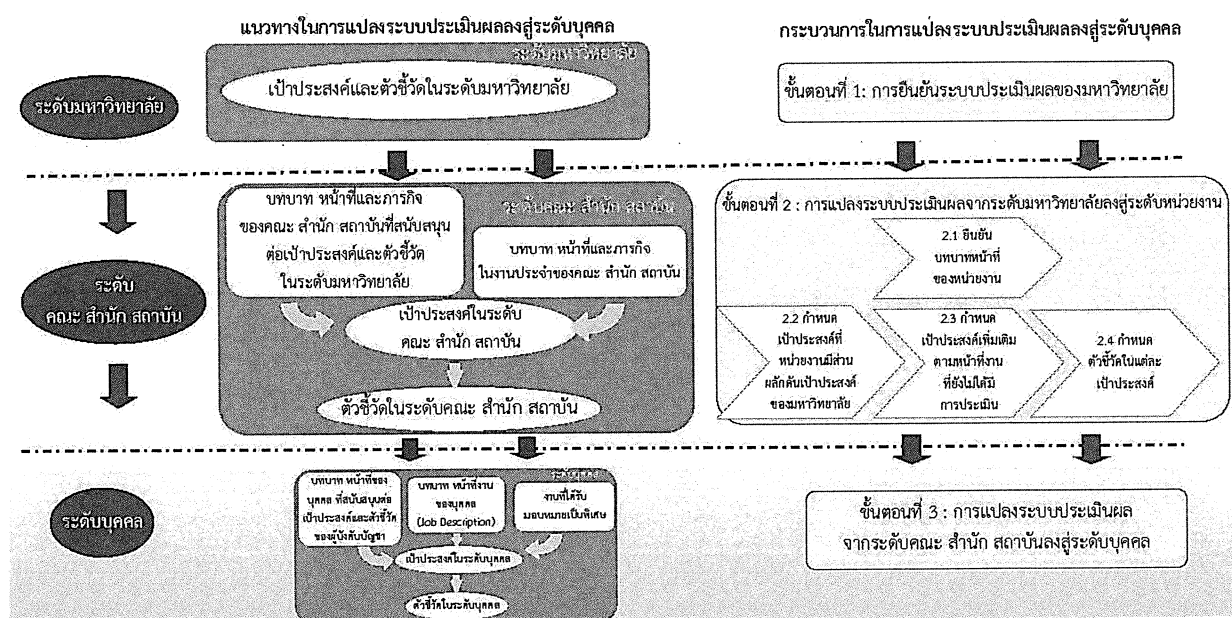
1. เพื่อทราบผลความก้าวหน้าในการปฏิบัติราชการของมหาวิทยาลัยราชภัฏสกลนคร
2. เพื่อทราบปัญหาอุปสรรคที่เกิดขึ้นและหาแนวทางการแก้ไขปัญหาอุปสรรคให้งานบรรลุเป้าหมาย
3. เพื่อทราบผลสัมฤทธิ์ที่เกิดขึ้นในการปฏิบัติราชการของมหาวิทยาลัย โดยเฉพาะผลผลิต (Output) ผลลัพธ์ (Outcome) รวมทั้งความพึงพอใจของประชาชนต่อการปฏิบัติราชการของสถาบันอุดมศึกษา

### 2. วิธีการติดตามและการประเมินผล

มหาวิทยาลัยฯ ได้กำหนดให้คณะ/หน่วยงานจัดทำรายงานผลการปฏิบัติราชการตามคำรับรองการปฏิบัติราชการ เป็น 4 รอบ ตามไตรมาส โดยจะต้องรายงานผลการดำเนินงานส่งให้กองนโยบายและแผนสำนักงานอธิการบดี โดยหน่วยงานจะต้องมีการรายงานผลภายใน 15 วัน หลังจากสิ้นสุดไตรมาส ไม่นับวันหยุดราชการ

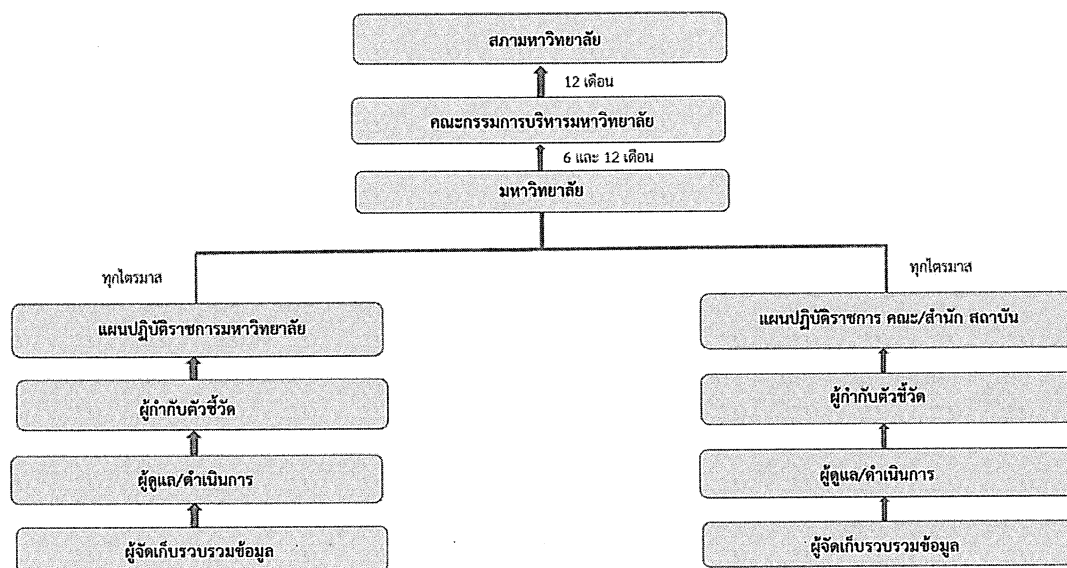
### 3. การให้คะแนนผลการดำเนินงาน

1. การตรวจประเมินผลการปฏิบัติราชการฯ ปีงบประมาณ พ.ศ. 2568 ดำเนินการโดยคณะกรรมการประเมินผลคำรับรองการปฏิบัติราชการของมหาวิทยาลัย/คณะ/สำนัก สถาบัน
  2. ตัวชี้วัดที่คณะ/สำนัก สถาบันไม่มีผลการดำเนินงาน หรือไม่มีการดำเนินการใดๆ ให้ใส่ค่าคะแนน เป็น 0
  3. หลักเกณฑ์การตรวจประเมินให้เป็นไปตามแนวทางการจัดทำคำรับรองการปฏิบัติราชการที่กำหนด
- แผนภาพที่ 1 ภาพรวมการแปลงระบบประเมินผลระดับมหาวิทยาลัยลงสู่ระดับคณะ สำนัก สถาบัน และระดับบุคคล





แผนภาพที่ 2 กลไกและรูปแบบการรายงานผลการปฏิบัติราชการมหาวิทยาลัยราชภัฏสกลนคร และคณะ/สำนัก สถาบัน



แบบฟอร์ม

คำรับรองปฏิบัติราชการ คณะ/สำนัก/สถาบัน.....

มหาวิทยาลัยราชภัฏสกลนคร ประจำปีงบประมาณ พ.ศ. 2568



**คำรับรองการปฏิบัติราชการ**  
**คณะ/สำนัก/สถาบัน.....**  
**มหาวิทยาลัยราชภัฏสกลนคร**  
**ประจำปีงบประมาณ พ.ศ. 2568**

1. คำรับรองระหว่าง

ผู้ช่วยศาสตราจารย์ชาคริต ชาญชิตปรีชา อธิการบดีมหาวิทยาลัยราชภัฏสกลนคร ผู้รับคำรับรอง  
 และ

.....ชื่อคนบดี/ผู้อำนวยการสำนัก สถาบัน.....ชื่อหน่วยงาน.....ผู้ทำคำรับรอง

2. คำรับรองนี้เป็นคำรับรองฝ่ายเดียว มิใช่สัญญาและใช้สำหรับระยะเวลา 1 ปี เริ่มตั้งแต่วันที่ 1 ตุลาคม 2567 ถึงวันที่ 30 กันยายน 2568
3. รายละเอียดของคำรับรอง ได้แก่ แผนปฏิบัติราชการของ.....ชื่อหน่วยงาน.....  
 กรอบการประเมินผล ตัวชี้วัดผลการปฏิบัติราชการ น้ำหนัก ข้อมูลพื้นฐาน เป้าหมาย/เกณฑ์การให้  
 คะแนน และรายละเอียดอื่นๆ ตามที่ปรากฏอยู่ในเอกสารประกอบท้ายคำรับรองนี้
4. ข้าพเจ้า ผู้ช่วยศาสตราจารย์ชาคริต ชาญชิตปรีชา ในฐานะผู้บังคับบัญชาของ.....ชื่อคนบดี/ผู้อำนวยการ  
 สำนัก สถาบัน.....ได้พิจารณาและเห็นชอบกับแผนปฏิบัติราชการของ .....ชื่อหน่วยงาน.....  
 กรอบการประเมินผล ตัวชี้วัดผลการปฏิบัติราชการ น้ำหนัก ข้อมูลพื้นฐาน เป้าหมาย/เกณฑ์การให้  
 คะแนน และรายละเอียดอื่นๆ ตามที่กำหนดในเอกสารประกอบท้ายคำรับรองนี้และข้าพเจ้ายินดีจะให้  
 คำแนะนำ กำกับ และตรวจสอบผลการปฏิบัติราชการของ.....ชื่อคนบดี/ผู้อำนวยการสำนัก  
 สถาบัน.....ให้เป็นไปตามคำรับรองที่จัดทำขึ้นนี้

5. ข้าพเจ้า.....ชื่อคนบดี/ผู้อำนวยการสำนัก สถาบัน.....ชื่อหน่วยงาน..... ได้ทำความเข้าใจคำรับรองตามข้อ 3 แล้ว ขอให้คำรับรองกับอธิการบดีมหาวิทยาลัยราชภัฏสกลนครว่าจะมุ่งมั่นปฏิบัติราชการให้เกิดผลงานที่ดีตามเป้าหมายของตัวชี้วัดแต่ละตัวในระดับสูงสุด เพื่อให้เกิดประโยชน์ในการบริหารจัดการภายในหน่วยงานและสนับสนุนการดำเนินงานของมหาวิทยาลัย ตามที่ได้ให้คำรับรองไว้
6. ผู้รับคำรับรองและผู้ทำคำรับรอง ได้เข้าใจคำรับรองการปฏิบัติราชการและเห็นพ้องกันแล้ว จึงได้ลงลายมือชื่อไว้เป็นสำคัญ

\_\_\_\_\_  
 (ผู้ช่วยศาสตราจารย์ชาคริต ชาญชิตปรีชา)  
 อธิการบดีมหาวิทยาลัยราชภัฏสกลนคร  
 วันที่.....

\_\_\_\_\_  
 (.....ชื่อคนบดี/ผู้อำนวยการสำนัก สถาบัน..... )  
 ตำแหน่ง.....  
 วันที่ .....

แผนปฏิบัติการของคณะ/สำนัก/สถาบัน.....มหาวิทยาลัยราชภัฏสกลนคร

วิสัยทัศน์

วิสัยทัศน์มหาวิทยาลัย	วิสัยทัศน์ คณะ/สำนัก/สถาบัน.....
มหาวิทยาลัยราชภัฏสกลนคร มุ่งผลิตบัณฑิตที่มีอัตลักษณ์ มีคุณภาพ มีสมรรถนะ บูรณาการ องค์ความรู้ นวัตกรรม และเทคโนโลยี เพื่อพัฒนาชุมชนท้องถิ่นหรือชุมชนอื่น และสร้างความมั่นคงให้กับประเทศ	●

พันธกิจ

พันธกิจมหาวิทยาลัย	พันธกิจ คณะ/สำนัก/สถาบัน.....
1. ผลิตครูและบัณฑิตที่มีคุณภาพและคุณธรรมเพื่อรับใช้ชุมชนท้องถิ่นหรือชุมชนอื่น	●
2. สร้างสรรค์งานวิจัยและนวัตกรรม เพื่อพัฒนาองค์ความรู้ และถ่ายทอดสู่การพัฒนา ชุมชนท้องถิ่นหรือชุมชนอื่น	●
3. บริการวิชาการ และถ่ายทอดเทคโนโลยี ให้กับท้องถิ่นหรือชุมชนอื่น	●
4. ทะนุบำรุงศิลปและวัฒนธรรม เพื่อสร้างคุณค่า และมูลค่าให้กับชุมชนท้องถิ่นหรือ ชุมชนอื่น	●
5. บริหารจัดการให้มีคุณภาพด้วยหลักธรรมาภิบาลให้เป็นไปอย่างมีคุณธรรมและความ โปร่งใส	●



อัตลักษณ์ มหาวิทยาลัย	อัตลักษณ์ คณะ/สำนัก/สถาบัน.....
“บัณฑิตเป็นคนดี มีจิตสาธารณะ และทักษะวิชาชีพ”	●

เอกลักษณ์ มหาวิทยาลัย	เอกลักษณ์ คณะ/สำนัก/สถาบัน.....
“มหาวิทยาลัยราชภัฏสกลนครเป็นมหาวิทยาลัยแห่งการให้โอกาส”	●

ยุทธศาสตร์ (ให้วิเคราะห์ประเด็นยุทธศาสตร์ของหน่วยงานที่สอดคล้องกับประเด็นยุทธศาสตร์ของมหาวิทยาลัย)

ยุทธศาสตร์มหาวิทยาลัย	ยุทธศาสตร์ คณะ/สำนัก/สถาบัน.....
1. การพัฒนาท้องถิ่นอย่างยั่งยืนด้วยการวิจัยและนวัตกรรม	●
2. การผลิตบัณฑิตและพัฒนาครูให้มีคุณภาพตามมาตรฐานวิชาชีพ	●
3. การยกระดับคุณภาพการศึกษา	●
4. การพัฒนาระบบบริหารจัดการให้มีประสิทธิภาพ	●

## เป้าประสงค์เชิงยุทธศาสตร์ (ให้วิเคราะห์เป้าประสงค์ของหน่วยงานที่สอดคล้องกับเป้าประสงค์ของมหาวิทยาลัย)

ยุทธศาสตร์	เป้าประสงค์เชิงยุทธศาสตร์มหาวิทยาลัย	เป้าประสงค์เชิงยุทธศาสตร์คณะ/สำนัก/สถาบัน.....
1	<p>1.1 มีผลงานวิจัย งานสร้างสรรค์ สิ่งประดิษฐ์คิดค้นนวัตกรรม เทคโนโลยีและต่อยอดสู่เชิงพาณิชย์ พัฒนาการวิจัยชิ้นที่ร่วมกับชุมชน การสร้างเครือข่ายความร่วมมือด้านการวิจัย ที่มีคุณค่าต่อสังคมและได้รับการยอมรับในระดับสากล</p> <p>1.2 ท้องถิ่นมีความรู้จากงานวิจัย งานสร้างสรรค์ และนวัตกรรมถ่ายทอดสู่การพัฒนาตนเองอย่างยั่งยืน</p> <p>1.3 เป็นศูนย์กลางการเรียนรู้ศาสตร์หลากหลายแขนงทั้งองค์ความรู้ระดับท้องถิ่นและระดับสากล</p> <p>1.4 นักศึกษา บุคลากรและประชาชน อนุรักษ์ ฟื้นฟู สืบสาน ส่งเสริมภาษา ศิลปวัฒนธรรม ภูมิปัญญาท้องถิ่น และรู้เท่าทันการเปลี่ยนแปลงทางวัฒนธรรม และเป็นศูนย์กลางการให้บริการทางด้านภาษา ศิลปะและวัฒนธรรมของจังหวัดสกลนคร</p>	
2	<p>2.1 บัณฑิตครุมีคุณภาพตามมาตรฐานวิชาชีพ</p> <p>2.2 ครูและบุคลากรทางการศึกษามีความเชี่ยวชาญและมีคุณภาพตามมาตรฐานวิชาชีพ</p>	
3	<p>3.1 นักศึกษา บัณฑิตและประชาชนมีการพัฒนาศักยภาพและทักษะวิชาชีพตามมาตรฐาน</p> <p>3.2 บัณฑิตเป็นคนที่มีจิตสาธารณะและมีทักษะที่จำเป็นในศตวรรษที่ 21</p> <p>3.3 อาจารย์ได้รับการพัฒนาศักยภาพทั้งด้านคุณวุฒิการศึกษาตำแหน่งทางวิชาการและสมรรถนะวิชาชีพ</p>	
4	<p>4.1 มหาวิทยาลัยมีการบริหารจัดการที่ดีมีคุณภาพเป็นไปตามหลักธรรมาภิบาล</p> <p>4.2 มหาวิทยาลัยมีระบบพัฒนาบุคลากรที่มีคุณภาพ</p> <p>4.3 การบริหารจัดการเชิงรุก</p>	



## ส่วนที่ 2

รายละเอียดตัวชี้วัดตามแผนปฏิบัติการและ  
งบประมาณรายจ่ายของมหาวิทยาลัยราชภัฏสกลนคร  
ประจำปีงบประมาณ พ.ศ. 2568

### ยุทธศาสตร์ที่ 1

#### การพัฒนาท้องถิ่นอย่างยั่งยืนด้วยการวิจัยและนวัตกรรม

เป้าประสงค์เชิงยุทธศาสตร์ 1.1 : มีผลงานวิจัย งานสร้างสรรค์ สิ่งประดิษฐ์คิดค้นนวัตกรรม เทคโนโลยีและต่อยอดสู่เชิงพาณิชย์ พัฒนาการวิจัยเชิงพื้นที่ร่วมกับชุมชน การสร้างเครือข่ายความร่วมมือด้านการวิจัย ที่มีคุณค่าต่อสังคม และได้รับการยอมรับในระดับสากล

ตัวชี้วัดที่ 1.1.1 ผลงานวิชาการของอาจารย์ประจำและนักวิจัย	
หน่วยวัด : คะแนน	ปีที่ใช้ในการจัดเก็บข้อมูล :
ผู้กำกับ : 1. รองอธิการบดีด้านวิจัยและนวัตกรรม 2. รองอธิการบดีด้านวิชาการ	ปีงบประมาณ 2568 (1 ตุลาคม 2567 - 30 กันยายน 2568)
ผู้ดูแล / ดำเนินการ : คณบดีทุกคณะ / ผอ. สถาบันวิจัยฯ	
ผู้จัดเก็บข้อมูล: หัวหน้างานสารสนเทศและงานวิจัย	

#### คำอธิบาย :

ผลงานทางวิชาการเป็นข้อมูลที่สำคัญในการแสดงให้เห็นว่าอาจารย์ประจำและนักวิจัยได้ สร้างสรรค์ขึ้น เพื่อแสดงให้เห็นถึงความก้าวหน้าทางวิชาการและการพัฒนาองค์ความรู้อย่างต่อเนื่อง เป็นผลงานที่มีคุณค่า สมควรส่งเสริมให้มีการเผยแพร่และนำไปใช้ประโยชน์ทั้งเชิงวิชาการและการแข่งขันของประเทศ ผลงาน ทางวิชาการอยู่ในรูปของบทความวิจัยหรือบทความวิชาการที่ตีพิมพ์ในรายงานสืบเนื่องจากการประชุมวิชาการ ระดับชาติหรือระดับนานาชาติตีพิมพ์ในวารสารวิชาการที่ปรากฏในฐานข้อมูล TCI หรือ Scopus หรือตาม ประกาศ ก.พ.อ. หรือระเบียบคณะกรรมการการอุดมศึกษาว่าด้วยหลักเกณฑ์การพิจารณาวารสารทางวิชาการ สำหรับการเผยแพร่ผลงานทางวิชาการ พ.ศ. 2556 ผลงานได้รับการจดอนุสิทธิบัตรหรือสิทธิบัตรหรือเป็นผลงาน ทางวิชาการรับใช้สังคมที่ผ่านการประเมินตำแหน่งทางวิชาการแล้ว ผลงานที่ทำร่วมกับอุตสาหกรรมที่ผ่านการประเมินตำแหน่งทางวิชาการแล้ว ตำราหรือหนังสือที่ใช้ในการขอผลงานทางวิชาการและผ่านการพิจารณา ตามเกณฑ์การขอตำแหน่งทางวิชาการแล้ว

เกณฑ์การประเมิน คะแนนที่ได้ในระดับสถาบันเป็นค่าเฉลี่ยของคะแนนผลการประเมินผลงานทางวิชาการของอาจารย์ประจำและนักวิจัยของทุกคณะและหน่วยงานวิจัยในสถาบัน

#### สูตรการคำนวณ :

$$\frac{\text{ผลรวมของคะแนนผลการประเมินผลงานทางวิชาการของทุกคณะและหน่วยงานวิจัย}}{\text{จำนวนคณะและหน่วยงานวิจัยทั้งหมดในสถาบัน}} \times 100$$

เกณฑ์การประเมิน : ช่วงปรับเกณฑ์การให้คะแนน+/- ร้อยละ 0.1 ต่อ 1 คะแนน โดยกำหนดเกณฑ์การให้คะแนน ดังนี้

คะแนน 1	คะแนน 2	คะแนน 3	คะแนน 4	คะแนน 5
4.50 คะแนน	4.60 คะแนน	4.70 คะแนน	4.80 คะแนน	4.90 คะแนน

#### ข้อมูล/หลักฐานที่ต้องรายงาน :

- ผลรวมของคะแนนผลการประเมินผลงานทางวิชาการของทุกคณะและหน่วยงานวิจัย ปีงบประมาณ พ.ศ. 2568



ตัวชี้วัดที่ 1.1.2	จำนวนผลงานวิจัย นวัตกรรม และงานสร้างสรรค์ที่ยื่นจดทะเบียนทรัพย์สินทางปัญญา (มรสน.)
หน่วยวัด : เรื่อง	ปีที่ใช้ในการจัดเก็บข้อมูล :
ผู้กำกับ : รองอธิการบดีด้านวิจัยและนวัตกรรม	ปีงบประมาณ 2568 (1 ตุลาคม 2567 -
ผู้ดูแล / ดำเนินการ : คณบดีทุกคณะ /ผอ. สถาบันวิจัยและพัฒนา	30 กันยายน 2568)
ผู้จัดเก็บข้อมูล : หัวหน้างานสารสนเทศและงานวิจัย	

คำอธิบาย :

ทรัพย์สินทางปัญญา หมายถึง ผลงานอันเกิดจากการประดิษฐ์ คิดค้น หรือสร้างสรรค์ของนักวิจัย ได้แก่ อนุสิทธิบัตร สิทธิบัตร การประดิษฐ์ สิทธิบัตรการออกแบบผลิตภัณฑ์ ลิขสิทธิ์ เครื่องหมายทางการค้า ความลับทางการค้า ชื่อทางการค้า การขึ้นทะเบียนพันธุ์พืชหรือสัตว์ สิ่งบ่งชี้ทางภูมิศาสตร์ แบบผังภูมิ ของวงจรร

การวิจัยเป็นพันธกิจหนึ่งที่สำคัญของมหาวิทยาลัย การดำเนินงานตามพันธกิจอย่างมีประสิทธิภาพและประสบความสำเร็จนั้น สามารถพิจารณาได้จากผลงานวิจัย นวัตกรรมและงานสร้างสรรค์ที่มีคุณภาพและมีประโยชน์สู่การนำไปใช้ มหาวิทยาลัยต้องมีการบริหารจัดการงานวิจัยและงานสร้างสรรค์ที่มีคุณภาพ โดยมีแนวทางการดำเนินงานที่เป็นระบบและมีกลไกส่งเสริมสนับสนุนครบถ้วนเพื่อให้สามารถดำเนินการได้ตามแผนที่กำหนดไว้ มีระบบและกลไกเพื่อช่วยในการคุ้มครองสิทธิของงานวิจัย หรืองานสร้างสรรค์ที่นำไปใช้ประโยชน์ มีการตั้งหน่วยทรัพย์สินทางปัญญา สถาบันวิจัยและพัฒนา มหาวิทยาลัยราชภัฏสกลนคร เพื่อให้คำปรึกษาการยื่นจดทะเบียนทรัพย์สินทางปัญญา ให้ทุนสนับสนุนผลงานที่ได้รับการจดทะเบียนทรัพย์สินทางปัญญา ประเภท ลิขสิทธิ์ อนุสิทธิบัตร และสิทธิบัตร (IPFS) และดำเนินบริหารทรัพย์สินทางปัญญาของมหาวิทยาลัยราชภัฏสกลนคร

สูตรการคำนวณ : ผลรวมของผลงานวิจัย นวัตกรรม และงานสร้างสรรค์ที่ยื่นจดทะเบียนทรัพย์สินทางปัญญา

ปีงบประมาณ 2568

เกณฑ์การประเมิน : ช่วงปรับเกณฑ์การให้คะแนน+/- 1 เรื่อง ต่อ 1 คะแนน โดยกำหนดเกณฑ์การให้คะแนน ดังนี้

คะแนน 1	คะแนน 2	คะแนน 3	คะแนน 4	คะแนน 5
3 เรื่อง	4 เรื่อง	5 เรื่อง	6 เรื่อง	7 เรื่อง

ข้อมูล/หลักฐานที่ต้องรายงาน :

- สรุปรูปชื่อผลงานวิจัย นวัตกรรม และงานสร้างสรรค์ที่ยื่นจดทะเบียนทรัพย์สินทางปัญญา ปีงบประมาณ 2568

ตัวชี้วัดที่ 1.1.3	จำนวนงานวิจัย งานสร้างสรรค์ และนวัตกรรม ที่พัฒนาต่อยอดสู่การใช้ประโยชน์ (มรสน.)	
หน่วยวัด : เรื่อง	ปีที่ใช้ในการจัดเก็บข้อมูล :	
ผู้กำกับ : รองอธิการบดีด้านวิจัยและนวัตกรรม	ปีงบประมาณ 2568 (1 ตุลาคม 2567 - 30 กันยายน 2568)	
ผู้ดูแล / ดำเนินการ : คณบดีทุกคณะ /ผอ. สถาบันวิจัยและพัฒนา		
ผู้จัดเก็บข้อมูล : หัวหน้างานสารสนเทศและงานวิจัย		

คำอธิบาย :

การวิจัยเป็นพันธกิจหนึ่งที่สำคัญของมหาวิทยาลัย การดำเนินงานตามพันธกิจอย่างมีประสิทธิภาพและประสบความสำเร็จนั้น สามารถพิจารณาได้จากผลงานวิจัย นวัตกรรมและงานสร้างสรรค์ที่มีคุณภาพและมีประโยชน์สู่การนำไปใช้ โดยนับงานวิจัย งานสร้างสรรค์ และนวัตกรรมที่พัฒนาต่อยอดเชิงพาณิชย์และอุตสาหกรรม

พัฒนาต่อยอดสู่การใช้ประโยชน์ หมายถึง การนำเอาสิ่งประดิษฐ์ที่มีความสมบูรณ์จนใช้งานได้นำมาขยายผลนำมาใช้ประโยชน์

สูตรการคำนวณ : ผลรวมของงานวิจัย งานสร้างสรรค์ และนวัตกรรม ที่พัฒนาต่อยอดสู่การใช้ประโยชน์ปีงบประมาณ 2568

เกณฑ์การประเมิน : ช่วงปรับเกณฑ์การให้คะแนน+/- 1 เรื่อง ต่อ 1 คะแนน โดยกำหนดเกณฑ์การให้คะแนน ดังนี้

คะแนน 1	คะแนน 2	คะแนน 3	คะแนน 4	คะแนน 5
2 เรื่อง	3 เรื่อง	4 เรื่อง	5 เรื่อง	6 เรื่อง

ข้อมูล/หลักฐานที่ต้องรายงาน : สรุปชื่อผลงานวิจัย นวัตกรรม และงานสร้างสรรค์ที่พัฒนาต่อยอดสู่การใช้ประโยชน์

ปีงบประมาณ 2568

ตัวชี้วัดที่ 1.1.4	จำนวนนวัตกรรมสิ่งประดิษฐ์องค์ความรู้ที่เกิดขึ้น TRL 4 ขึ้นไป (มรสน.)	
หน่วยวัด : ชิ้นงาน	ปีที่ใช้ในการจัดเก็บข้อมูล :	
ผู้กำกับ : รองอธิการบดีด้านวิจัยและนวัตกรรม	ปีงบประมาณ 2568 (1 ตุลาคม 2567 - 30 กันยายน 2568)	
ผู้ดูแล / ดำเนินการ : คณบดีทุกคณะ /ผอ. สถาบันวิจัยและพัฒนา		
ผู้จัดเก็บข้อมูล : หัวหน้างานสารสนเทศและงานวิจัย		

คำอธิบาย :

นวัตกรรมสิ่งประดิษฐ์ หมายถึง สิ่งประดิษฐ์ เกี่ยวกับการผลิต การจัดโครงสร้างองค์กร ระบบบริหารจัดการ การบริหาร การเงิน ธุรกิจ การตลาดหรือในกรณีอื่นใด ทั้งนี้ ซึ่งเป็นสิ่งใหม่หรือพัฒนาให้ดีขึ้นกว่าเดิมอย่างมีนัยสำคัญ และนำไปใช้ประโยชน์ได้ในวงกว้างทั้งในเชิงพาณิชย์ และสาธารณะ

องค์ความรู้ หมายถึง ความรู้ที่เกิดขึ้นต่อเรื่องใดเรื่องหนึ่ง ซึ่งอาจเกิดขึ้น จากการถ่ายทอดจากประสบการณ์หรือจากการ วิเคราะห์และสังเคราะห์ ข้อมูล โดยความรู้ที่เกิดขึ้นนั้นผู้รับสามารถนำไปใช้ได้โดยตรง หรือสามารถ นำมาปรับใช้ได้ เพื่อให้เหมาะสม กับสถานการณ์หรืองานที่กระทำอยู่และสามารถ นำไปใช้ในลักษณะต่างๆ ได้ ใน TRL 4 ขึ้นไป

สูตรการคำนวณ : ผลรวมนวัตกรรมสิ่งประดิษฐ์ องค์ความรู้ที่เกิดขึ้น ปีงบประมาณ 2568

เกณฑ์การประเมิน : ช่วงปรับเกณฑ์การให้คะแนน+/- 1 ชิ้นงาน ต่อ 1 คะแนน โดยกำหนดเกณฑ์การให้คะแนน ดังนี้

คะแนน 1	คะแนน 2	คะแนน 3	คะแนน 4	คะแนน 5
1 ชิ้นงาน	2 ชิ้นงาน	3 ชิ้นงาน	4 ชิ้นงาน	5 ชิ้นงาน

ข้อมูล/หลักฐานที่ต้องรายงาน : สรุปรายชื่อนวัตกรรมสิ่งประดิษฐ์ องค์ความรู้ที่เกิดขึ้น ปีงบประมาณ 2568

<b>ตัวชี้วัดที่ 1.1.5</b> จำนวนผลงานวิจัย ผลงานสร้างสรรค์ นวัตกรรมในเวทีการประกวด (มรส.)	
หน่วยวัด : เรื่อง	ปีที่ใช้ในการจัดเก็บข้อมูล : ปีงบประมาณ 2568 (1 ตุลาคม 2567 - 30 กันยายน 2568)
ผู้กำกับ : รองอธิการบดีด้านวิจัยและนวัตกรรม	
ผู้ดูแล / ดำเนินการ : คณบดีทุกคณะ /ผอ. สถาบันวิจัยและพัฒนา	
ผู้จัดเก็บข้อมูล : หัวหน้างานสารสนเทศและงานวิจัย	

คำอธิบาย :

การวิจัยเป็นพันธกิจหนึ่งที่สำคัญของมหาวิทยาลัย การดำเนินการตามพันธกิจอย่างมีประสิทธิภาพและประสบความสำเร็จนั้น สามารถพิจารณาได้จากผลงานวิจัย งานสร้างสรรค์ และนวัตกรรมในเวทีการประกวด ปีงบประมาณ 2568

สูตรการคำนวณ : ผลงานวิจัย ผลงานสร้างสรรค์ นวัตกรรมในเวทีการประกวด ปีงบประมาณ 2568

เกณฑ์การประเมิน : ช่วงปรับเกณฑ์การให้คะแนน +/- 1 เรื่อง ต่อ 1 คะแนน โดยกำหนดเกณฑ์การให้คะแนน ดังนี้

คะแนน 1	คะแนน 2	คะแนน 3	คะแนน 4	คะแนน 5
- เรื่อง	1 เรื่อง	2 เรื่อง	3 เรื่อง	4 เรื่อง

ข้อมูล/หลักฐานที่ต้องรายงาน : รายชื่อผลงานวิจัย ผลงานสร้างสรรค์ นวัตกรรมในเวทีการประกวด ปีงบประมาณ 2568

<b>ตัวชี้วัดที่ 1.1.6</b> จำนวนเครือข่ายความร่วมมือด้านการวิจัยและนวัตกรรม (มรส.)	
หน่วยวัด : เครือข่าย	ปีที่ใช้ในการจัดเก็บข้อมูล : ปีงบประมาณ 2568 (1 ตุลาคม 2567 - 30 กันยายน 2568)
ผู้กำกับ : รองอธิการบดีด้านวิจัยและนวัตกรรม	
ผู้ดูแล / ดำเนินการ : คณบดีทุกคณะ /ผอ. สถาบันวิจัยและพัฒนา	
ผู้จัดเก็บข้อมูล : หัวหน้างานสารสนเทศและงานวิจัย	

คำอธิบาย :

เครือข่าย หมายถึง เครือข่ายความร่วมมือ (Network) และสมาคม (Consortium) ด้านวิทยาศาสตร์ วิจัยและนวัตกรรม ที่เกิดจากการดำเนินการของโครงการ ทั้งเครือข่ายในประเทศ และเครือข่ายระดับนานาชาติ ซึ่งจะช่วยในการยกระดับความสามารถในการแข่งขันให้แก่ประเทศ ได้แก่

1. เครือข่ายความร่วมมือทางด้านวิชาการ
2. เครือข่ายเพื่อการพัฒนาเศรษฐกิจ
3. เครือข่ายเพื่อการพัฒนาสังคม
4. เครือข่ายเพื่อการพัฒนาสิ่งแวดล้อม เป็นต้น

สูตรการคำนวณ : จำนวนเครือข่ายความร่วมมือด้านการวิจัยและนวัตกรรม ปีงบประมาณ 2568

เกณฑ์การประเมิน : ช่วงปรับเกณฑ์การให้คะแนน +/- 1 เครือข่าย ต่อ 1 คะแนน โดยกำหนดเกณฑ์การให้คะแนน ดังนี้

คะแนน 1	คะแนน 2	คะแนน 3	คะแนน 4	คะแนน 5
4 เครือข่าย	5 เครือข่าย	6 เครือข่าย	7 เครือข่าย	8 เครือข่าย

ข้อมูล/หลักฐานที่ต้องรายงาน : รายชื่อเครือข่ายความร่วมมือด้านการวิจัยและนวัตกรรม ปีงบประมาณ 2568

ตัวชี้วัดที่ 1.1.7	ร้อยละประชาชนหลุดพ้นจากความยากจนของจังหวัดเพิ่มขึ้น (มรส.)
หน่วยวัด : ร้อยละ ผู้กำกับ : รองอธิการบดีด้านวิจัยและนวัตกรรม ผู้ดูแล / ดำเนินการ : คณบดีทุกคณะ / ผอ. สถาบันวิจัยและพัฒนา ผู้จัดเก็บข้อมูล : รองผอ. สถาบันวิจัยและพัฒนา	ปีที่ใช้ในการจัดเก็บข้อมูล : ปีงบประมาณ 2568 (1 ตุลาคม 2567 - 30 กันยายน 2568)

#### คำอธิบาย :

โครงการการวิจัยและนวัตกรรมเพื่อยกระดับแพลตฟอร์มจัดความยากจนแบบเบ็ดเสร็จและแม่นยำในจังหวัดสกลนคร เป็นโครงการต่อเนื่อง เพื่อพัฒนาและยกระดับแพลตฟอร์มจัดความยากจนแบบเบ็ดเสร็จและแม่นยำระดับจังหวัด (Provincial Poverty Alleviation Operating System : PPAOS) ที่มีกลไกความร่วมมือเพื่อจัดความยากจนแบบเบ็ดเสร็จและแม่นยำระดับจังหวัด โดยมีระบบข้อมูลครัวเรือนยากจนระดับจังหวัด (PPPOConnex) ให้เป็นระบบข้อมูลครัวเรือนยากจนกลางของจังหวัด (Thai People Map ระดับจังหวัด) ที่ใช้ร่วมกัน เพื่อติดตามผลการช่วยเหลือและระบบป้อนข้อมูลย้อนกลับ(Feedback Loop) ที่มีการเชื่อมโยงเข้าสู่สวัสดิการภาครัฐ ภาคเอกชน และภาคประชาสังคม รวมถึงพัฒนาอาชีพและยกระดับรายได้คนจน ครัวเรือน คนจน เข้าสู่ห่วงโซ่การผลิต (Pro-poor Value Chain) ในการสร้างโอกาสในการยกระดับฐานะทางสังคม (Social Mobility) ของครัวเรือนยากจน โดยดำเนินการปฏิบัติการโมเดลแก๊นในพื้นที่นำร่อง 3 อำเภอ โดยการยกระดับห่วงโซ่คุณค่าระบบการผลิตผักปลอดภัยแบบครบวงจรด้วยกระบวนการบริหารจัดการแปลงรวม เน้นการผลิตผักปลอดภัยแบบครบวงจรอำเภอกุสุมาลย์ และ การพัฒนาระบบห่วงโซ่การผลิตเกษตรมูลค่าสูงด้วยเทคโนโลยี นวัตกรรม เพื่อยกระดับเศรษฐกิจชุมชน อำเภออากาศอำนวย และอำเภอพรรณานิคม ตามบริบททุนครัวเรือนและความต้องการของคนจนในแต่ละพื้นที่และจัดทำระบบหนุนเสริมการจัดทำ ยุทธศาสตร์แก้ไขปัญหายากจนระดับจังหวัด ตั้งแต่ครัวเรือน ชุมชน ท้องถิ่น จังหวัด ซึ่งมีความแตกต่างกันทั้งระบบการผลิต โดยบูรณาการองค์ความรู้ งานวิจัย เทคโนโลยีและนวัตกรรมของมหาวิทยาลัยเพื่อจัดความยากจนระดับจังหวัด การปฏิบัติ สู่นโยบาย ให้ครัวเรือนสามารถพึ่งพาตนเองได้มีรายได้เพิ่มขึ้นจากส่งเสริมอาชีพ มีความรู้และทักษะการประกอบอาชีพเกษตร คุณค่าสูง สามารถเป็นผู้ประกอบการธุรกิจเพื่อสังคม เกิดระบบเกื้อกูลชุมชน เกิดวัฏจักรเศรษฐกิจชุมชนอย่างเป็นรูปธรรม

ประชาชนหลุดพ้นจากความยากจนของจังหวัดเพิ่มขึ้น หมายถึง รายได้ของสมาชิกทุกคนในครัวเรือน ประกอบด้วย ค่าจ้าง เงินเดือน เงินรางวัล เงินโบนัส กำไรสุทธิจากการประกอบธุรกิจ รายได้จากทรัพย์สิน ค่าเช่าที่ดิน ค่าลิขสิทธิ์ ดอกเบี้ย และเงินปันผล เงินได้รับเป็นการช่วยเหลือ บำเหน็จ บำนาญ เงินทุนการศึกษา และรายได้อื่นๆ ที่เพิ่มขึ้นเมื่อเทียบกับครัวเรือนเดิม ซึ่งเป็นผลมาจากการดำเนินโครงการของมหาวิทยาลัยราชภัฏสกลนครทั้งโดยตรงและโดยอ้อม (โครงการการแก้ไขปัญหายากจนแบบเบ็ดเสร็จและแม่นยำในจังหวัดสกลนคร)

#### สูตรการคำนวณ :

$$\frac{\text{รายได้ครัวเรือนหลังเข้าร่วมโครงการ} - \text{รายได้ครัวเรือนก่อนเข้าร่วมโครงการ (บาท/ปี)}}{\text{รายได้ครัวเรือนก่อนเข้าร่วมโครงการ (บาท/ปี)}} \times 100$$

#### เกณฑ์การให้คะแนน :

1 คะแนน	2 คะแนน	3 คะแนน	4 คะแนน	5 คะแนน
ร้อยละ 6	ร้อยละ 8	ร้อยละ 10	ร้อยละ 12	ร้อยละ 14

ข้อมูล/หลักฐานที่ต้องรายงาน : รายงานผลการดำเนินการวิจัยและนวัตกรรมเพื่อยกระดับแพลตฟอร์มจัดความยากจนแบบเบ็ดเสร็จและแม่นยำในจังหวัดสกลนคร

ตัวชี้วัดที่ 1.1.8	การใช้ประโยชน์จากงานวิจัยให้เกิดจำนวน Start up หรือ SME หรือวิสาหกิจชุมชนใหม่ (มรส.)
หน่วยวัด : ราย	ปีที่ใช้ในการจัดเก็บข้อมูล :
ผู้กำกับ : รองอธิการบดีด้านวิจัยและนวัตกรรม	ปีงบประมาณ 2568 (1 ตุลาคม 2567 -
ผู้ดูแล / ดำเนินการ : คณบดีทุกคณะ /ผอ. สถาบันวิจัยและพัฒนา	30 กันยายน 2568)
ผู้จัดเก็บข้อมูล : รองผอ. สถาบันวิจัยและพัฒนา	

คำอธิบาย :

การใช้ประโยชน์จากงานวิจัยให้เกิดจำนวน Start up และ SME ที่ใช้เทคโนโลยีในการประกอบธุรกิจ ในปีงบประมาณ 2567 เป็นการส่งเสริมให้เกิดการนำผลงานวิจัยและนวัตกรรมที่เกิดจากการสนับสนุนทุนวิจัยและนวัตกรรมของรัฐไปใช้ประโยชน์แก้ปัญหาเรื่องสิทธิความเป็นเจ้าของผลงานวิจัยระหว่างหน่วยงานให้ทุนกับผู้รับทุน และเมื่อหน่วยงานผู้รับทุน ซึ่งส่วนใหญ่เป็นมหาวิทยาลัย และสถาบันวิจัย ได้เป็นเจ้าของผลงานวิจัยและนวัตกรรม จะช่วยให้ Startup และ SME สามารถรับถ่ายทอดเทคโนโลยีจากมหาวิทยาลัย และสถาบันวิจัยได้อย่างคล่องตัวมากขึ้น ส่งผลให้เกิดจำนวน Startup และ SME ที่ใช้เทคโนโลยีในการประกอบธุรกิจ ซึ่งจะกระตุ้นให้เกิดระบบเศรษฐกิจนวัตกรรมได้นอกจากนี้ ยังช่วยยกระดับงานวิจัยในสถาบันวิจัยและมหาวิทยาลัยของรัฐ โดยเพิ่มแรงจูงใจให้สถาบันวิจัยและนักวิจัย ผลิตผลงานวิจัยฯ ที่มีคุณภาพ ตอบโจทย์ความต้องการของภาคผลิตและบริการ เพื่อให้ประเทศไทยก้าวข้ามกับดักประเทศรายได้ปานกลางพร้อมมุ่งสู่การเป็นประเทศรายได้สูง

สูตรการคำนวณ : จำนวนการใช้ประโยชน์จากงานวิจัยให้เกิดจำนวน Start up และ SME ที่ใช้เทคโนโลยีในการประกอบธุรกิจ ปีงบประมาณ 2568

เกณฑ์การประเมิน : ช่วงปรับเกณฑ์การให้คะแนน +/- 1 เรื่อง ต่อ 1 คะแนน โดยกำหนดเกณฑ์การให้คะแนน ดังนี้

คะแนน 1	คะแนน 2	คะแนน 3	คะแนน 4	คะแนน 5
- ราย	1 ราย	2 ราย	3 ราย	4 ราย

ข้อมูล/หลักฐานที่ต้องรายงาน : รายชื่อ Start up และ SME ที่ใช้เทคโนโลยีในการประกอบธุรกิจจากงานวิจัย

ปีงบประมาณ 2568

เป้าประสงค์เชิงยุทธศาสตร์ 1.2 : ท้องถิ่นมีความรู้จากงานวิจัย งานสร้างสรรค์ และนวัตกรรมถ่ายทอดสู่การพัฒนาตนเองอย่างยั่งยืน

ตัวชี้วัดที่ 1.2.1	จำนวนชุมชนที่สามารถจัดการตนเองได้จากการถ่ายทอดองค์ความรู้และนวัตกรรม (มรส.)
หน่วยวัด : ชุมชน	ปีที่ใช้ในการจัดเก็บข้อมูล :
ผู้กำกับ : 1. รองอธิการบดีด้านวิจัยและนวัตกรรม	ปีงบประมาณ 2568 (1 ตุลาคม 2567 - 30 กันยายน
2. รองอธิการบดีด้านวางแผนยุทธศาสตร์ นวัตกรรม	2568)
และพันธกิจสากล	
ผู้ดูแล/ผู้ดำเนินการ	
1. ผอ.สถาบันวิจัยและพัฒนา 2. ผอ.กองนโยบายและแผน	
ผู้จัดเก็บข้อมูล :	
1. รองผอ.สถาบันวิจัยและพัฒนา 2. ผอ.กองนโยบายและแผน	

คำอธิบาย : นับจากจำนวนชุมชนหรือหน่วยงานหรือสถาบันภายนอกมหาวิทยาลัย ที่เป็นเป้าหมายหลักในการให้บริการวิชาการของมหาวิทยาลัย ที่ได้รับการพัฒนาอย่างต่อเนื่องที่เน้นการสร้างความสัมพันธ์กับชุมชนเพื่อยกระดับคุณภาพชีวิตของชุมชนท้องถิ่นตามยุทธศาสตร์มหาวิทยาลัยราชภัฏเพื่อการพัฒนาท้องถิ่น ได้แก่ ด้าน เศรษฐกิจ ด้านสังคม ด้านสิ่งแวดล้อม ด้านการศึกษา



รวมถึงด้านอื่นๆ ที่เกี่ยวข้อง ซึ่งเป็นพื้นที่ชุมชนเป้าหมายที่ได้รับการพัฒนาอย่างต่อเนื่องสามารถจัดการตนเองได้ตามโครงการพัฒนาคุณภาพชีวิตและยกระดับรายได้ให้กับคนในชุมชนฐานราก

สูตรการคำนวณ : การนับจำนวนชุมชนที่สามารถจัดการตนเองได้จากองค์ความรู้ของมหาวิทยาลัย

เกณฑ์การให้คะแนน :

1 คะแนน	2 คะแนน	3 คะแนน	4 คะแนน	5 คะแนน
2 ชุมชน	3 ชุมชน	4 ชุมชน	5 ชุมชน	6 ชุมชน

ข้อมูล/หลักฐานที่ต้องรายงาน : จำนวนชุมชนหรือหน่วยงานหรือสถาบันภายนอกมหาวิทยาลัย ที่เป็นเป้าหมายหลักในการให้บริการวิชาการของมหาวิทยาลัย

ตัวชี้วัดที่ 1.2.2	ชุมชนในพื้นที่บริการได้รับการยกระดับเศรษฐกิจและคุณภาพชีวิตด้วยองค์ความรู้ของวิชาการของมหาวิทยาลัย (สงป.) (KPI ใหม่)			
หน่วยวัด : หมู่บ้าน/คน	ปีที่ใช้ในการจัดเก็บข้อมูล : ปีงบประมาณ 2568 (1 ตุลาคม 2567 - 30 กันยายน 2568)			
ผู้กำกับ : รองอธิการบดีด้านวางแผนยุทธศาสตร์ นวัตกรรมและพันธกิจสากล				
ผู้ดูแล/ผู้ดำเนินการ : คณบดีทุกคณะ /ผอ. สำนัก/สถาบัน				
ผู้จัดเก็บข้อมูล : ผอ. กองนโยบายและแผน				

คำอธิบาย :

การยกระดับเศรษฐกิจและคุณภาพชีวิตด้วยองค์ความรู้ของวิชาการของมหาวิทยาลัย เพื่อยกระดับเศรษฐกิจ สังคมและสิ่งแวดล้อมในท้องถิ่นด้วยองค์ความรู้และนวัตกรรม ตามหลักปรัชญาของเศรษฐกิจพอเพียง นำไปสู่ความมั่นคง มั่งคั่ง และยั่งยืนผ่านกระบวนการการมองภาพอนาคต (FORESIGHT) ส่งเสริมสนับสนุนให้คนในชุมชนสามารถบริหารจัดการชีวิตตนเองได้อย่างสมดุลและมีความเหมาะสม สามารถดำรงชีวิตตามหลักปรัชญาของเศรษฐกิจพอเพียง นำไปสู่การพึ่งพาตนเองและช่วยเหลือเกื้อกูลกันในชุมชนได้อย่างยั่งยืน ในมิติด้านเศรษฐกิจ ด้านสังคม ด้านสิ่งแวดล้อม พัฒนาพฤติกรรมของบุคคลและครอบครัว ด้านคุณธรรมและการเป็นพลเมืองที่ดี การจัดทำบัญชีครัวเรือน ทศนคติในการใช้จ่าย ระบบประกันความเสี่ยงและภูมิคุ้มกันความรู้ความสามารถ ตอบโจทย์การพัฒนาเชิงพื้นที่ สามารถประเมินผลลัพธ์ทางสังคมและผลตอบแทนทางสังคมจากการลงทุน (SROI) รวมทั้งแลกเปลี่ยนเรียนรู้เพื่อยกระดับคุณภาพชีวิตอย่างสมดุลและยั่งยืนและมหาวิทยาลัยราชภัฏได้รับการยอมรับในด้านการยกระดับคุณภาพชีวิตของประชาชนในระดับนานาชาติ

สูตรการคำนวณ : นับจำนวนชุมชนและประชาชนในพื้นที่บริการได้รับการยกระดับเศรษฐกิจและคุณภาพชีวิตด้วยองค์ความรู้ของวิชาการของมหาวิทยาลัย ในปีงบประมาณ 2568

เกณฑ์การให้คะแนน :

1 คะแนน	2 คะแนน	3 คะแนน	4 คะแนน	5 คะแนน
16 หมู่บ้าน/ 480 คน	17 หมู่บ้าน/510คน	18 หมู่บ้าน/540คน	19 หมู่บ้าน/570คน	20 หมู่บ้าน/600คน

ข้อมูล/หลักฐานที่ต้องรายงาน : ชุมชนในพื้นที่บริการได้รับการยกระดับเศรษฐกิจและคุณภาพชีวิตด้วยองค์ความรู้ของวิชาการของมหาวิทยาลัย ในปีงบประมาณ 2568

ตัวชี้วัดที่ 1.2.3	ผลิตภัณฑ์ท้องถิ่นจากนวัตกรรม องค์ความรู้ และภูมิปัญญาไทย ที่ยกระดับเศรษฐกิจชุมชนฐานรากที่ขยายผ่านแพลตฟอร์มออนไลน์ (สงป.) (KPI ใหม่)
หน่วยวัด : ผลิตภัณฑ์	ปีที่ใช้ในการจัดเก็บข้อมูล :
ผู้กำกับ : รองอธิการบดีด้านวางแผนยุทธศาสตร์ นวัตกรรม และพันธกิจสากล ผู้ดูแล/ผู้ดำเนินการ : คณบดีคณะวิทยาการจัดการ/คณบดีคณะมนุษยฯ/ คณบดีคณะวิทยาฯ/คณบดีคณะเกษตรฯ/คณบดีคณะอุตสาหกรรมฯ	ปีงบประมาณ 2568 (1 ตุลาคม 2567 – 30 กันยายน 2568)

**คำอธิบาย :**

การยกระดับมาตรฐานผลิตภัณฑ์ชุมชนยั่งยืนสู่แพลตฟอร์มออนไลน์ เป็นการพัฒนาศักยภาพของผู้ผลิต และผู้ประกอบการ ให้มีขีดความสามารถในการแข่งขัน และมีรายได้เพิ่มขึ้น ส่งเสริมให้เกิดการรวมกลุ่มผลิตภัณฑ์ชุมชนที่เป็นคลัสเตอร์พืชหรือสัตว์เศรษฐกิจ ในพื้นที่ให้บริการเพื่อสร้างมูลค่าเพิ่มแบบครบวงจร มีช่องทางการตลาดในการจำหน่ายผลิตภัณฑ์ชุมชนทั้งในประเทศและต่างประเทศ โดยสร้างเครือข่ายผู้ประกอบการในท้องถิ่นสู่การจำหน่ายผลิตภัณฑ์ชุมชนส่งออกในระดับประเทศ และรวบรวมสินค้าชุมชนและผลงานวิจัยที่โดดเด่นจากชุมชนสู่แพลตฟอร์ม e-Marketplace

สูตรการคำนวณ : นับจำนวนผลิตภัณฑ์ท้องถิ่นจากนวัตกรรม องค์ความรู้ และภูมิปัญญาไทย ที่ยกระดับเศรษฐกิจชุมชนฐานรากที่ขยายผ่านแพลตฟอร์มออนไลน์ ในปีงบประมาณ 2568

**เกณฑ์การให้คะแนน :**

1 คะแนน	2 คะแนน	3 คะแนน	4 คะแนน	5 คะแนน
26 ผลิตภัณฑ์	27 ผลิตภัณฑ์	28 ผลิตภัณฑ์	29 ผลิตภัณฑ์	30 ผลิตภัณฑ์

ข้อมูล/หลักฐานที่ต้องรายงาน : จำนวนผลิตภัณฑ์ท้องถิ่นจากนวัตกรรม องค์ความรู้ และภูมิปัญญาไทย ที่ยกระดับเศรษฐกิจชุมชนฐานรากที่ขยายผ่านแพลตฟอร์มออนไลน์ ในปีงบประมาณ 2568

เป้าประสงค์เชิงยุทธศาสตร์ 1.3 เป็นศูนย์กลางการเรียนรู้ศาสตร์หลากหลายแขนงทั้งองค์ความรู้ระดับท้องถิ่นและระดับสากล

ตัวชี้วัดที่ 1.3.1	จำนวนโครงการบูรณาการพันธกิจมหาวิทยาลัยเพื่อยกระดับคุณภาพชีวิต (มรส.)
หน่วยวัด : โครงการ	ปีที่ใช้ในการจัดเก็บข้อมูล :
ผู้กำกับ : รองอธิการบดีด้านวางแผนยุทธศาสตร์ นวัตกรรม และพันธกิจสากล ผู้ดูแล/ดำเนินการ : คณบดีทุกคณะ /ผอ. สำนัก/สถาบัน ผู้จัดเก็บข้อมูล : ผอ.กองนโยบายและแผน	ปีงบประมาณ 2568 (1 ตุลาคม 2567 – 30 กันยายน 2568)

**คำอธิบาย :**

จำนวนโครงการที่บูรณาการพันธกิจสัมพันธ์เพื่อพัฒนาสังคมและสิ่งแวดล้อมของชุมชน หมายถึง โครงการพัฒนาท้องถิ่นในพื้นที่บริการอย่างต่อเนื่องและครอบคลุมทั่วพื้นที่เป้าหมายที่มหาวิทยาลัยราชภัฏสกลนครรับผิดชอบ จำแนกเป้าหมายของโครงการพัฒนา 4 ด้าน คือด้านเศรษฐกิจ ด้านสังคม ด้านสิ่งแวดล้อมและด้านการศึกษา เช่น โครงการ 1 หลักสูตร 1 ชุมชน โครงการบูรณาการพันธกิจสัมพันธ์ระดับคณะ/สถาบันวิจัยและพัฒนา และโครงการพัฒนาคุณลักษณะของนักศึกษา ระดับคณะ/กองพัฒนานักศึกษา เป็นต้น

**เกณฑ์การให้คะแนน :**

1 คะแนน	2 คะแนน	3 คะแนน	4 คะแนน	5 คะแนน
62 โครงการ	64 โครงการ	66 โครงการ	68 โครงการ	70 โครงการ

ข้อมูล/หลักฐานที่ต้องรายงาน : สรุปรายละเอียดโครงการบูรณาการพันธกิจมหาวิทยาลัยเพื่อยกระดับคุณภาพชีวิต

ปีงบประมาณ 2568

<b>ตัวชี้วัดที่ 1.3.2</b>	จำนวนแหล่งเรียนรู้ภายนอกมหาวิทยาลัยที่สามารถจัดการตนเองได้บนฐานทรัพยากรท้องถิ่นด้วยกระบวนการวิจัยและพัฒนาเชิงพื้นที่ (มรส.)
หน่วยวัด : แห่ง	ปีที่ใช้ในการจัดเก็บข้อมูล :
ผู้กำกับ : รองอธิการบดีด้านวางแผนยุทธศาสตร์ นวัตกรรม และพันธกิจสากล	ปีงบประมาณ 2568 (1 ตุลาคม 2567 - 30 กันยายน 2568)
ผู้ดูแล / ดำเนินการ : คณบดีทุกคณะ /ผอ. สำนัก/สถาบัน	
ผู้จัดเก็บข้อมูล : ผอ.กองนโยบายและแผน	

คำอธิบาย : แหล่งเรียนรู้ภายนอกมหาวิทยาลัยที่สามารถจัดการตนเองได้ หมายถึง แหล่งเรียนรู้ภายนอกมหาวิทยาลัยบนฐานทรัพยากรของท้องถิ่น ซึ่งเกิดจากการขับเคลื่อนโดยกระบวนการวิจัยและพัฒนาเชิงพื้นที่ ที่ใช้องค์ความรู้ และนวัตกรรมของมหาวิทยาลัย

สูตรการคำนวณ : นับจำนวนแหล่งเรียนรู้ภายนอกมหาวิทยาลัยที่สามารถจัดการตนเองได้บนฐานทรัพยากรท้องถิ่นด้วยกระบวนการวิจัยและพัฒนาเชิงพื้นที่

เกณฑ์การให้คะแนน :

1 คะแนน	2 คะแนน	3 คะแนน	4 คะแนน	5 คะแนน
1 แห่ง	2 แห่ง	3 แห่ง	4 แห่ง	5 แห่ง

ข้อมูล/หลักฐานที่ต้องรายงาน :

- สรุปรายชื่อแหล่งเรียนรู้ภายนอกมหาวิทยาลัยที่สามารถจัดการตนเองได้บนฐานทรัพยากรท้องถิ่นด้วยกระบวนการวิจัยและพัฒนาเชิงพื้นที่

เป้าประสงค์เชิงยุทธศาสตร์ 1.4 นักศึกษา บุคลากรและประชาชน อนุรักษ์ พื้นฟู สืบสาน ส่งเสริมภาษา ศิลปวัฒนธรรม ภูมิปัญญาท้องถิ่น และรู้เท่าทันการเปลี่ยนแปลงทางวัฒนธรรมและเป็นศูนย์กลางการให้บริการทางด้านภาษา ศิลปะและวัฒนธรรมของจังหวัดสกลนคร

<b>ตัวชี้วัดที่ 1.4.1</b>	ผลลัพธ์ด้านศิลปะและวัฒนธรรมไทย
หน่วยวัด : องค์กรความรู้	ปีที่ใช้ในการจัดเก็บข้อมูล :
ผู้กำกับ : รองอธิการบดีด้านเทคโนโลยีสารสนเทศฯ	ปีงบประมาณ 2568 (1 ตุลาคม 2567 - 30 กันยายน 2568)
ผู้ดูแล / ดำเนินการ : คณบดีทุกคณะ /ผอ. สำนัก/สถาบัน	
ผู้จัดเก็บข้อมูล : ผอ.สถาบันภาษา ศิลปะและวัฒนธรรม	

คำอธิบาย : ผลลัพธ์ของการจัดการด้านศิลปวัฒนธรรม ทำให้เกิดความภาคภูมิใจในความเป็นไทยหรือสร้างโอกาสและมูลค่าเพิ่มให้กับชุมชน สังคม และประเทศชาติ ใชความหลากหลายทางวัฒนธรรม การพัฒนาต้นแบบ Model เพื่อการสร้างอาชีพสร้างรายได้ให้แก่คนในท้องถิ่น

จำนวนองค์ความรู้ด้านศิลปวัฒนธรรมที่ทำให้เกิดความภาคภูมิใจใน ความเป็นไทย หรือสร้างโอกาสและมูลค่าเพิ่ม หรือนำไปใช้ประโยชน์ให้กับผู้เรียน ครอบครัว ท้องถิ่น ชุมชน สังคม และประเทศชาติ มีการจัดทำ ฐานข้อมูลทางด้านศิลปวัฒนธรรม

เกณฑ์การให้คะแนน :

1 คะแนน	2 คะแนน	3 คะแนน	4 คะแนน	5 คะแนน
2 องค์กรความรู้	3 องค์กรความรู้	4 องค์กรความรู้	5 องค์กรความรู้	6 องค์กรความรู้

ข้อมูล/หลักฐานที่ต้องรายงาน :

- สรุปลองค์ความรู้ด้านศิลปวัฒนธรรมที่ทำให้เกิดความภาคภูมิใจใน ความเป็นไทย

ตัวชี้วัดที่ 1.4.2 จำนวนต้นแบบด้านทะนุบำรุงศิลปะและวัฒนธรรม (มรส.) (KPI ใหม่)	
หน่วยวัด : ต้นแบบ/ชุมชน	ปีที่ใช้ในการจัดเก็บข้อมูล : ปีงบประมาณ 2568 (1 ตุลาคม 2567 - 30 กันยายน 2568)
ผู้กำกับ : รองอธิการบดีด้านเทคโนโลยีสารสนเทศฯ	
ผู้ดูแล /ดำเนินการ : คณบดีทุกคณะ /ผอ. สำนัก/สถาบัน	
ผู้จัดเก็บข้อมูล : ผอ.สถาบันภาษา ศิลปะและวัฒนธรรม	

คำอธิบาย : การพัฒนาชุมชนให้มีแหล่งเรียนรู้ด้านศิลปวัฒนธรรม ประเพณี ภูมิปัญญาท้องถิ่น เพื่อสร้างคุณค่าและจิตสำนึกรักท้องถิ่น ช่วยพัฒนาชุมชนให้มีแหล่งเรียนรู้ด้านศิลปวัฒนธรรม ประเพณี ภูมิปัญญาท้องถิ่น เพื่อเสริมสร้างคุณค่าและจิตสำนึกรักท้องถิ่น

เกณฑ์การให้คะแนน :

1 คะแนน	2 คะแนน	3 คะแนน	4 คะแนน	5 คะแนน
1 ต้นแบบ/1 ชุมชน	2 ต้นแบบ/2ชุมชน	3 ต้นแบบ/3 ชุมชน	4 ต้นแบบ/4 ชุมชน	5 ต้นแบบ/5 ชุมชน

ข้อมูล/หลักฐานที่ต้องรายงาน :

- สรุปชุมชนต้นแบบด้านทะนุบำรุงศิลปะและวัฒนธรรม ในปีงบประมาณ พ.ศ. 2568

ตัวชี้วัดที่ 1.4.3 แลกเปลี่ยนวัฒนธรรมในต่างประเทศ (มรส.) (KPI ใหม่)	
หน่วยวัด : ประเทศ	ปีที่ใช้ในการจัดเก็บข้อมูล : ปีงบประมาณ 2568 (1 ตุลาคม 2567 - 30 กันยายน 2568)
ผู้กำกับ : รองอธิการบดีด้านเทคโนโลยีสารสนเทศฯ	
ผู้ดูแล /ดำเนินการ : คณบดีทุกคณะ /ผอ. สำนัก/สถาบัน	
ผู้จัดเก็บข้อมูล : ผอ.สถาบันภาษา ศิลปะและวัฒนธรรม	

คำอธิบาย : .....

.....

.....

.....

เกณฑ์การให้คะแนน :

1 คะแนน	2 คะแนน	3 คะแนน	4 คะแนน	5 คะแนน

ข้อมูล/หลักฐานที่ต้องรายงาน :

- โครงการแลกเปลี่ยนวัฒนธรรมในต่างประเทศ
- สรุปรายชื่อมหาวิทยาลัยในต่างประเทศที่มหาวิทยาลัยได้แลกเปลี่ยนวัฒนธรรม ปีงบประมาณ 2568

ตัวชี้วัดที่ 1.4.4	จำนวนชุมชนที่ได้รับการพัฒนาชุมชนด้วย Soft Power บนฐานอัตลักษณ์ศิลปวัฒนธรรมท้องถิ่น (สงป.) (KPI ใหม่)
หน่วยวัด : ชุมชน	ปีที่ใช้ในการจัดเก็บข้อมูล : ปีงบประมาณ 2568 (1 ตุลาคม 2567 - 30 กันยายน 2568)
ผู้กำกับ : รองอธิการบดีด้านเทคโนโลยีสารสนเทศฯ	
ผู้ดูแล / ดำเนินการ : คณบดีทุกคณะ / ผอ. สำนัก/สถาบัน ผู้จัดเก็บข้อมูล : ผอ.สถาบันภาษา ศิลปะและวัฒนธรรม	

คำอธิบาย : การพัฒนาชุมชนด้วย Soft Power บนฐานอัตลักษณ์ศิลปวัฒนธรรมท้องถิ่น คือ .....

.....

.....

.....

เกณฑ์การให้คะแนน :

1 คะแนน	2 คะแนน	3 คะแนน	4 คะแนน	5 คะแนน
-	-	-	-	1 ชุมชน

ข้อมูล/หลักฐานที่ต้องรายงาน : โครงการการพัฒนาชุมชนด้วย Soft Power บนฐานอัตลักษณ์ศิลปวัฒนธรรมท้องถิ่น  
ปีงบประมาณ 2568

## ยุทธศาสตร์ที่ 2

การผลิตบัณฑิตและพัฒนาครูให้มีคุณภาพตามมาตรฐานวิชาชีพ

เป้าประสงค์เชิงยุทธศาสตร์ 2.1 : บัณฑิตครูมีคุณภาพตามมาตรฐานวิชาชีพ

ตัวชี้วัดที่ 2.1.1 ร้อยละของบัณฑิตครูที่จบจากมหาวิทยาลัยราชภัฏสกลนครที่สอบบรรจุได้และขึ้นบัญชี (มรภ.38)	
หน่วยวัด : ร้อยละ	ปีที่ใช้ในการจัดเก็บข้อมูล : ปีการศึกษา 2567 (1 มิถุนายน 2567 - 31 พฤษภาคม 2568)
ผู้กำกับ : รองอธิการบดีด้านวิชาการ	
ผู้ดูแล/ผู้ดำเนินการ : คณบดีครุศาสตร์/รองคณบดีด้านฝึกประสบการณ์ฯ	
ผู้จัดเก็บข้อมูล : ศูนย์ฝึกประสบการณ์ฯ	

คำอธิบาย :

เพื่อให้บัณฑิตครูที่จบจากมหาวิทยาลัย มีความรู้ความสามารถทำงานตรงตามวิชาชีพและเป็นที่ต้องการของหน่วยงาน และเป็นกำลังสำคัญในการพัฒนานักเรียนและการศึกษาของประเทศ

บัณฑิตครูที่จบจากมหาวิทยาลัยราชภัฏสกลนครที่สอบบรรจุได้และขึ้นบัญชี หมายถึง บัณฑิตครูที่จบจากมหาวิทยาลัยราชภัฏสกลนครที่สอบบรรจุผ่านเกณฑ์ของหน่วยงานต่างๆ ทั้งภาครัฐและเอกชน ภายหลังจากสำเร็จการศึกษาแล้ว 1 ปี เทียบกับบัณฑิตหลักสูตรครุศาสตร์บัณฑิต หลักสูตรศึกษาศาสตรบัณฑิต ที่สำเร็จการศึกษาในปีนั้นๆ

สูตรการคำนวณ :

$$\frac{\text{จำนวนบัณฑิตที่สอบบรรจุและขึ้นบัญชีผ่านเกณฑ์การคัดเลือกเป็นครู ภายในเวลา 1 ปี} \times 100}{\text{จำนวนบัณฑิตครูทั้งหมดที่สำเร็จการศึกษาในปีการศึกษานั้น}}$$

เกณฑ์การประเมิน :

ช่วงปรับเกณฑ์การให้คะแนน+/- ร้อยละ 2 ต่อ 1 คะแนน โดยกำหนดเกณฑ์การให้คะแนน ดังนี้

คะแนน 1	คะแนน 2	คะแนน 3	คะแนน 4	คะแนน 5
ร้อยละ 42	ร้อยละ 44	ร้อยละ 46	ร้อยละ 48	ร้อยละ 50

ข้อมูล/หลักฐานที่ต้องรายงาน :

1. นับจำนวนบัณฑิตครูมหาวิทยาลัยราชภัฏสกลนครที่สอบผ่านการบรรจุเข้าทำหน้าที่ครูในโรงเรียนต่างๆ รวมถึงผู้ที่ได้ขึ้นบัญชี รอการบรรจุด้วย ในปีการศึกษา 2567
2. จำนวนบัณฑิตครูทั้งหมดที่สำเร็จการศึกษา ในปีการศึกษา 2567

ตัวชี้วัดที่ 2.1.2 ร้อยละนักศึกษาครูเทียบกับนักศึกษาใหม่แต่ละปี (มรสน) (KPI ใหม่)	
หน่วยวัด : ร้อยละ	ปีที่ใช้ในการจัดเก็บข้อมูล : ปีการศึกษา 2567 (1 มิถุนายน 2567 - 31 พฤษภาคม 2568)
ผู้กำกับ : รองอธิการบดีด้านวิชาการ	
ผู้ดูแล/ผู้ดำเนินการ : คณบดีครุศาสตร์/รองคณบดีด้านฝึกประสบการณ์ฯ ผู้จัดเก็บข้อมูล : ศูนย์ฝึกประสบการณ์ฯ	

คำอธิบาย :

นักศึกษาครู หมายถึง นักศึกษาครูที่เข้าใหม่ในระดับปริญญาตรี ปีการศึกษา 2567

นักศึกษาใหม่ หมายถึง นักศึกษาที่เข้าใหม่ในระดับปริญญาตรีภาคปกติ ปีการศึกษา 2567

สูตรการคำนวณ :

$$\frac{\text{จำนวนนักศึกษาใหม่ในปีการศึกษา 2567} - \text{จำนวนนักศึกษาครูใหม่ในปีการศึกษา 2567}}{\text{จำนวนนักศึกษาใหม่ในปีงบประมาณ พ.ศ. 2567}} \times 100$$

เกณฑ์การประเมิน :

ช่วงปรับเกณฑ์การให้คะแนน+/- ร้อยละ 2 ต่อ 1 คะแนน โดยกำหนดเกณฑ์การให้คะแนน ดังนี้

คะแนน 1	คะแนน 2	คะแนน 3	คะแนน 4	คะแนน 5
ร้อยละ 12	ร้อยละ 14	ร้อยละ 16	ร้อยละ 18	ร้อยละ 20

ข้อมูล/หลักฐานที่ต้องรายงาน :

1. จำนวนนักศึกษาครูที่เข้าใหม่ในระดับปริญญาตรี ปีการศึกษา 2567
2. จำนวนนักศึกษาที่เข้าใหม่ในระดับปริญญาตรีภาคปกติ ปีการศึกษา 2567

ตัวชี้วัดที่ 2.1.3 ร้อยละบัณฑิตครูผ่านเกณฑ์การสอบใบประกอบวิชาชีพครู (มรสน) (KPI ใหม่)	
หน่วยวัด : ร้อยละ	ปีที่ใช้ในการจัดเก็บข้อมูล : ปีการศึกษา 2567 (1 มิถุนายน 2567 - 31 พฤษภาคม 2568)
ผู้กำกับ : รองอธิการบดีด้านวิชาการ	
ผู้ดูแล/ผู้ดำเนินการ : คณบดีครุศาสตร์/รองคณบดีด้านฝึกประสบการณ์ฯ ผู้จัดเก็บข้อมูล : ศูนย์ฝึกประสบการณ์ฯ	

คำอธิบาย :

.....

.....

.....

.....

สูตรการคำนวณ :

$$\frac{\text{จำนวนบัณฑิตครูที่เข้าสอบ} - \text{จำนวนบัณฑิตครูที่ผ่านเกณฑ์การสอบ}}{\text{จำนวนบัณฑิตครูที่เข้าสอบ}} \times 100$$

## เกณฑ์การประเมิน :

ช่วงปรับเกณฑ์การให้คะแนน+/- ร้อยละ 2 ต่อ 1 คะแนน โดยกำหนดเกณฑ์การให้คะแนน ดังนี้

คะแนน 1	คะแนน 2	คะแนน 3	คะแนน 4	คะแนน 5
ร้อยละ 12	ร้อยละ 14	ร้อยละ 16	ร้อยละ 18	ร้อยละ 20

## ข้อมูล/หลักฐานที่ต้องรายงาน :

1. จำนวนนักศึกษาครูที่เข้าใหม่ในระดับปริญญาตรี ปีการศึกษา 2567
2. จำนวนนักศึกษาที่เข้าใหม่ในระดับปริญญาตรีภาคปกติ ปีการศึกษา 2567

ตัวชี้วัดที่ 2.1.4	จำนวนครูในโรงเรียนเครือข่ายฝึกประสบการณ์ วิชาชีพครู ที่เข้าร่วมพัฒนาการเป็นนวัตกรทางการศึกษาตามรูปแบบฐานสมรรถนะ PTRU Model (สงป.) (KPI ใหม่)
หน่วยวัด : คน	ปีที่ใช้ในการจัดเก็บข้อมูล :
ผู้กำกับ : รองอธิการบดีด้านวิชาการ	ปีงบประมาณ 2568 (1 ตุลาคม
ผู้ดูแล/ผู้ดำเนินการ : คณบดีครุศาสตร์/รองคณบดีฝ่ายบริหารและแผนงาน	2567 - 30 กันยายน 2568)
ผู้จัดเก็บข้อมูล : หัวหน้าสำนักงานคณบดีฯ	

## คำอธิบาย :

การพัฒนานวัตกรทางการศึกษาเพื่อพัฒนาท้องถิ่นโดยใช้สมรรถนะเป็นฐาน ตาม รูปแบบ PTRU Model เพื่อพัฒนาผู้บริหาร ครูประจำการ ครูพี่เลี้ยง บุคลากรทางการศึกษา และศิษย์เก่า ได้รับการ re-skill up skill and new-skill ให้เป็นนวัตกรทางการศึกษาตามรูปแบบ PTRU Model และมีคุณลักษณะของ Strong Teacher ภายใต้โครงการพัฒนานวัตกรทางการศึกษาเพื่อพัฒนาท้องถิ่นโดยใช้สมรรถนะเป็นฐาน ประจำปีงบประมาณ 2568

สูตรการคำนวณ : นับจำนวนครูในโรงเรียนเครือข่ายฝึกประสบการณ์วิชาชีพครู ที่เข้าร่วมพัฒนาการเป็นนวัตกรทางการศึกษาตามรูปแบบฐานสมรรถนะ PTRU Model

## เกณฑ์การประเมิน :

ช่วงปรับเกณฑ์การให้คะแนน+/- 20 คน ต่อ 1 คะแนน โดยกำหนดเกณฑ์การให้คะแนน ดังนี้

คะแนน 1	คะแนน 2	คะแนน 3	คะแนน 4	คะแนน 5
220 คน	240 คน	260 คน	280 คน	300 คน

ข้อมูล/หลักฐานที่ต้องรายงาน : จำนวนครูในโรงเรียนเครือข่ายฝึกประสบการณ์วิชาชีพครู ที่เข้าร่วมพัฒนาการเป็นนวัตกรทางการศึกษาตามรูปแบบฐานสมรรถนะ PTRU Model



เป้าประสงค์เชิงยุทธศาสตร์ 2.2 ครูและบุคลากรทางการศึกษามีความเชี่ยวชาญและมีคุณภาพตามมาตรฐานวิชาชีพ

ตัวชี้วัดที่ 2.2.1	ร้อยละของโรงเรียนเครือข่ายภายในและภายนอกมหาวิทยาลัยที่นำความรู้จากมหาวิทยาลัยราชภัฏสกลนครไปใช้ประโยชน์ในการจัดการเรียนการสอน (มรสน.)
หน่วยวัด : ร้อยละ	ปีที่ใช้ในการจัดเก็บข้อมูล :
ผู้กำกับ : รองอธิการบดีด้านวิชาการ	ปีงบประมาณ 2568 (1 ตุลาคม 2567 - 30 กันยายน 2568)
ผู้ดูแล/ผู้ดำเนินการ : คณบดีครุศาสตร์/รองคณบดีด้านฝึกประสบการณ์ฯ	
ผู้จัดเก็บข้อมูล : ศูนย์ฝึกประสบการณ์ฯ	

#### คำอธิบาย :

โรงเรียนเครือข่ายภายในและภายนอกมหาวิทยาลัยที่นำความรู้จากมหาวิทยาลัยราชภัฏสกลนครไปใช้ประโยชน์ในการจัดการเรียนการสอน หมายถึง โรงเรียนในเขตพื้นที่บริการมหาวิทยาลัยทั้งภายในและภายนอกมหาวิทยาลัย ที่ได้รับการพัฒนา re-skill up-skill and new-skill ด้านสมรรถนะสมรรถนะครูประจำการ ทักษะ และพัฒนานวัตกรรมทางการศึกษาตอบโจทย์ความต้องการของบุคลากรครูของท้องถิ่นและประเทศ และมีมาตรฐานระดับสากล พร้อมยกระดับความก้าวหน้าทางวิชาชีพครูที่เข้าร่วมโครงการพัฒนาจากมหาวิทยาลัยราชภัฏสกลนคร และนำความรู้จากมหาวิทยาลัยราชภัฏสกลนครไปใช้ประโยชน์ในการจัดการเรียนการสอน

#### สูตรการคำนวณ :

$$\frac{\text{จำนวนโรงเรียนเครือข่ายที่นำความรู้จากมหาวิทยาลัยราชภัฏสกลนครไปใช้ประโยชน์ในการจัดการเรียนการสอน}}{\text{จำนวนโรงเรียนเครือข่ายทั้งหมดที่เข้าร่วมโครงการฯ}} \times 100$$

เกณฑ์การประเมิน : ช่วงปรับเกณฑ์การให้คะแนน +/- 2 ร้อยละ ต่อ 1 คะแนน โดยกำหนดเกณฑ์การให้คะแนน ดังนี้

1 คะแนน	2 คะแนน	3 คะแนน	4 คะแนน	5 คะแนน
ร้อยละ 78	ร้อยละ 80	ร้อยละ 82	ร้อยละ 84	ร้อยละ 86

#### ข้อมูล/หลักฐานที่ต้องรายงาน :

1. นับจำนวนโรงเรียนเครือข่ายที่เข้าร่วมโครงการพัฒนาจากมหาวิทยาลัยราชภัฏสกลนคร ประจำปีงบประมาณ พ.ศ. 2568

2. นับจำนวนโรงเรียนเครือข่ายที่เข้าร่วมโครงการพัฒนาจากมหาวิทยาลัยราชภัฏสกลนคร และนำความรู้จากมหาวิทยาลัยราชภัฏสกลนครไปใช้ประโยชน์ในการจัดการเรียนการสอน ประจำปีงบประมาณ พ.ศ. 2568

ตัวชี้วัดที่ 2.2.2	โรงเรียนขนาดเล็ก ร.ร.ในสังกัดสพฐ. รร.ตชด. และ ร.ร.กองทุนการศึกษาในเขตพื้นที่บริการที่ได้รับ การบริหารจัดการเพื่อยกระดับคุณภาพการศึกษา ( (สงป.) (KPI ใหม่)
หน่วยวัด : โรงเรียน	ปีที่ใช้ในการจัดเก็บข้อมูล : ปีงบประมาณ 2568 (1 ตุลาคม 2567 - 30 กันยายน 2568)
ผู้กำกับ : รองอธิการบดีด้านวิชาการ	
ผู้ดูแล/ผู้ดำเนินการ : คณบดีครุศาสตร์/รองคณบดีฝ่ายบริหารและแผนงาน	
ผู้จัดเก็บข้อมูล : หัวหน้าสำนักงานคณบดีฯ	

#### คำอธิบาย :

มหาวิทยาลัยราชภัฏสกลนครยกระดับคุณภาพการศึกษาให้กับโรงเรียนสังกัด สพฐ. โรงเรียน ตชด.และโรงเรียนกองทุนการศึกษา ตามความต้องการของโรงเรียน ภายใต้โครงการยกระดับคุณภาพการศึกษาโรงเรียนขนาดเล็ก เพื่อยกระดับคุณภาพการศึกษาให้โรงเรียนขนาดเล็กในเขตพื้นที่บริการ ช่วยพัฒนาและส่งเสริมองค์ความรู้ ความเข้าใจ ทักษะในศาสตร์วิชาการทางการศึกษาและศาสตร์การสอนให้กับครูประจำการและศิษย์เก่า

#### เกณฑ์การประเมิน :

ช่วงปรับเกณฑ์การให้คะแนน+/- 1 โรงเรียน ต่อ 1 คะแนน โดยกำหนดเกณฑ์การให้คะแนน ดังนี้

คะแนน 1	คะแนน 2	คะแนน 3	คะแนน 4	คะแนน 5
16 โรงเรียน	17 โรงเรียน	18 โรงเรียน	19 โรงเรียน	20 โรงเรียน

#### ข้อมูล/หลักฐานที่ต้องรายงาน :

- สรุปรายงานโรงเรียนขนาดเล็ก ร.ร.ในสังกัดสพฐ. รร.ตชด. และ ร.ร.กองทุนการศึกษาในเขตพื้นที่บริการที่ได้รับ การบริหารจัดการเพื่อยกระดับคุณภาพการศึกษาจากมหาวิทยาลัยราชภัฏสกลนคร ประจำปีงบประมาณ พ.ศ. 2568

### ยุทธศาสตร์ที่ 3

#### การยกระดับคุณภาพการศึกษา

เป้าประสงค์เชิงยุทธศาสตร์ 3.1 : นักเรียน บัณฑิตและประชาชนได้รับการพัฒนาศักยภาพและทักษะวิชาชีพตามมาตรฐาน

ตัวชี้วัดที่ 3.1.1	ร้อยละของบัณฑิตปริญญาตรีที่ได้งานทำหรือประกอบอาชีพอิสระภายใน 1 ปี
หน่วยวัด : ร้อยละ	ปีที่ใช้ในการจัดเก็บข้อมูล :
ผู้กำกับ : 1. รองอธิการบดีด้านวิชาการ	ปีการศึกษา 2566 (1 มิถุนายน
ผู้ดูแล/ผู้ดำเนินการ : คณบดีทุกคณะ / ผอ. สำนักวิทยบริการฯ/ผอ.สำนักส่งเสริมฯ	2565 - 31 พฤษภาคม 2566)
ผู้จัดเก็บข้อมูล : 1. ประธานหลักสูตรทุกหลักสูตร 2. หัวหน้างานพัฒนาระบบสารสนเทศ	

คำอธิบาย :

บัณฑิตปริญญาตรีที่สำเร็จการศึกษาในหลักสูตรภาคปกติ ภาคพิเศษและ ภาคนอกเวลาในสาขานั้น ๆ ที่ได้งานทำหรือมีกิจการของตนเองที่มีรายได้ ประจำภายในระยะเวลา 1 ปี นับจากวันที่สำเร็จการศึกษาเมื่อเทียบกับบัณฑิต ที่สำเร็จการศึกษาในปีการศึกษานั้น การนับการมีงานทำนับกรณีการทำงาน สุจริตทุกประเภทที่สามารถสร้างรายได้เข้ามาประจำเพื่อเลี้ยงชีพตนเองได้ การคำนวณร้อยละของผู้มีงานทำของผู้สำเร็จการศึกษาที่ลงทะเบียนเรียนใน ภาคพิเศษหรือภาคนอกเวลาให้คำนวณเฉพาะผู้ที่เปลี่ยนงานใหม่หลังสำเร็จ การศึกษาเท่านั้น และไม่นำบัณฑิตที่ศึกษาต่อเกณฑ์ทหาร อุปสมบท และบัณฑิตที่มีงานทำแล้วแต่ไม่ได้เปลี่ยนงานมาพิจารณา

เกณฑ์การประเมิน โดยการแปลงค่าร้อยละของบัณฑิตระดับปริญญาตรีทุกหลักสูตรที่ได้ งานทำหรือประกอบอาชีพอิสระภายใน 1 ปี เป็นคะแนนระหว่าง 0 – 5 กำหนดให้คะแนนเต็ม 5 = ร้อยละ 100

สูตรการคำนวณ :

1. คำนวณค่าร้อยละของบัณฑิตปริญญาตรีที่ได้งานทำหรือประกอบอาชีพ อิสระภายใน 1 ปี

$$\frac{\text{จำนวนบัณฑิตระดับปริญญาตรีทุกหลักสูตรที่ได้งานทำหรือประกอบอาชีพอิสระภายใน 1 ปี}}{\text{จำนวนบัณฑิตที่ตอบแบบสำรวจทั้งหมด}} \times 100$$

2. แปลงค่าร้อยละที่คำนวณได้ในข้อ 1 เทียบคะแนนเต็ม 5

$$\frac{\text{ค่าร้อยละของบัณฑิตระดับปริญญาตรีทุกหลักสูตร ที่ได้งานทำหรือประกอบอาชีพอิสระภายใน 1 ปี}}{100} \times 5$$

หมายเหตุ 1. กรณีหลักสูตรที่ไม่มีผู้สำเร็จการศึกษา ไม่ต้องนำมาคำนวณตัวบ่งชี้

2. จำนวนบัณฑิตที่ตอบแบบสำรวจจะต้องไม่น้อยกว่าร้อยละ 70 ของ จำนวนบัณฑิตที่สำเร็จการศึกษา

ข้อมูล/หลักฐานที่ต้องรายงาน :

1. ข้อมูลจำนวนผู้สำเร็จการศึกษา มหาวิทยาลัยราชภัฏสกลนคร วงรอบปีการศึกษา 2566
2. ข้อมูลจำนวนบัณฑิตที่ตอบแบบสำรวจ (จะต้องไม่น้อยกว่าร้อยละ 70 ของจำนวนบัณฑิตที่สำเร็จการศึกษา)

ตัวชี้วัดที่ 3.1.2	ร้อยละของนักศึกษาระดับปริญญาตรีชั้นปีสุดท้ายที่ผ่านการทดสอบทักษะด้านภาษาอังกฤษ CEFR	
หน่วยวัด : ร้อยละ		ปีที่ใช้ในการจัดเก็บข้อมูล : ปีงบประมาณ 2568 (1 ตุลาคม 2567 - 30 กันยายน 2568)
ผู้กำกับ : รองอธิการบดีด้านเทคโนโลยีสารสนเทศและสื่อสารองค์กร		
ผู้ดูแล / ดำเนินการ : ผอ. สถาบันภาษาฯ /คณบดีทุกคณะ		
ผู้จัดเก็บข้อมูล : รองผอ. สถาบันภาษาฯ (งานศึกษาฝึกอบรมทางภาษา)/หัวหน้างานศูนย์ภาษาและวิเทศสัมพันธ์		

**คำอธิบาย :**

นักศึกษาระดับปริญญาตรีชั้นปีสุดท้ายที่ผ่านการทดสอบทักษะด้านภาษาอังกฤษ นับจากจำนวนนักศึกษาระดับปริญญาตรีปีสุดท้ายที่ผ่านเกณฑ์การวัดผล CEFR (B1) และจำนวนนักศึกษาระดับปริญญาตรีที่เข้าสอบผ่านเกณฑ์การวัดผล TOEIC 225 คะแนน เทียบกับจำนวนนักศึกษาระดับปริญญาตรีชั้นปีสุดท้ายทั้งหมดที่เข้าสอบทักษะภาษาอังกฤษ

**สูตรการคำนวณ :**

$$\frac{\text{จำนวนนักศึกษาระดับปริญญาตรีชั้นปีสุดท้ายที่ผ่านการทดสอบทักษะด้านภาษาอังกฤษ CEFR (B1) (คน)}}{\text{จำนวนนักศึกษาระดับปริญญาตรีชั้นปีสุดท้ายทั้งหมดที่เข้าสอบทักษะภาษาอังกฤษ (คน)}} \times 100$$

เกณฑ์การประเมิน : ช่วงปรับเกณฑ์การให้คะแนน +/- ร้อยละ 5 ต่อ 1 คะแนน โดยกำหนดเกณฑ์การให้คะแนน ดังนี้

คะแนน 1	คะแนน 2	คะแนน 3	คะแนน 4	คะแนน 5
ร้อยละ 40	ร้อยละ 45	ร้อยละ 50	ร้อยละ 55	ร้อยละ 60

**ข้อมูล/หลักฐานที่ต้องรายงาน :**

1. ข้อมูลจำนวนนักศึกษาระดับปริญญาตรีชั้นปีสุดท้ายทั้งหมดที่เข้าสอบทักษะภาษาอังกฤษ ปีงบประมาณ 2568
2. ข้อมูลจำนวนนักศึกษาระดับปริญญาตรีชั้นปีสุดท้ายที่ผ่านการทดสอบทักษะด้านภาษาอังกฤษ CEFR (B1)

ปีงบประมาณ 2568

ตัวชี้วัดที่ 3.1.3	จำนวนประชาชนที่ได้รับการพัฒนาสมรรถนะภาษาอังกฤษเพื่อยกระดับชุมชนสู่สากล (สงป.) (KPI ใหม่)	
หน่วยวัด : คน	ปีที่ใช้ในการจัดเก็บข้อมูล : ปีงบประมาณ 2568 (1 ตุลาคม 2567 - 30 กันยายน 2568)	
ผู้กำกับ : รองอธิการบดีด้านเทคโนโลยีสารสนเทศและสื่อสารองค์กร		
ผู้ดูแล /ดำเนินการ : ผอ. สถาบันภาษาฯ /คณบดีทุกคณะ		
ผู้จัดเก็บข้อมูล : รองผอ. สถาบันภาษาฯ (งานศึกษาฝึกอบรมทางภาษาฯ)/ หัวหน้างานศูนย์ภาษาและวิเทศสัมพันธ์		

คำอธิบาย :

มหาวิทยาลัยราชภัฏสกลนครโครงการพัฒนาสมรรถนะภาษาอังกฤษเพื่อยกระดับชุมชนสู่สากล เพื่อพัฒนาสมรรถนะภาษาอังกฤษในการสื่อสารและการประกอบอาชีพของประชาชนในชุมชน โดยการใช้ภาษาอังกฤษในการเพิ่มศักยภาพในการทำงาน และใช้ในการหาความรู้เพิ่มเติมในชีวิตประจำวัน ส่งเสริมการเรียนรู้ตลอดชีวิต สามารถยกระดับหน่วยงานทั้งภาครัฐและเอกชนในชุมชนสู่มาตรฐานสากล

เกณฑ์การประเมิน : ช่วงปรับเกณฑ์การให้คะแนน +/- 20 คน ต่อ 1 คะแนน โดยกำหนดเกณฑ์การให้คะแนน ดังนี้

คะแนน 1	คะแนน 2	คะแนน 3	คะแนน 4	คะแนน 5
220 คน	240 คน	260 คน	280 คน	300 คน

ข้อมูล/หลักฐานที่ต้องรายงาน :

- ข้อมูลจำนวนจำนวนประชาชนที่ได้รับการพัฒนาสมรรถนะภาษาอังกฤษเพื่อยกระดับชุมชนสู่สากล

ตัวชี้วัดที่ 3.1.4 ร้อยละของนักศึกษาชั้นปีที่ 4 ผ่านเกณฑ์ทดสอบทักษะดิจิทัล IC 3 หรือมาตรฐานสากลอื่น (สงป.)	
หน่วยวัด : ร้อยละ	ปีที่ใช้ในการจัดเก็บข้อมูล : ปีงบประมาณ 2568 (1 ตุลาคม 2567 - 30 กันยายน 2568)
ผู้กำกับ : อธิการบดี	
ผู้ดูแล /ดำเนินการ : ผอ. สำนักวิทยบริการฯ /คณบดีทุกคณะ	
ผู้จัดเก็บข้อมูล : หัวหน้างานพัฒนาสื่อดิจิทัล	

คำอธิบาย :

นักศึกษาระดับปริญญาตรีชั้นปีสุดท้ายที่ผ่านการทดสอบทักษะดิจิทัล IC 3 หรือมาตรฐานสากลอื่น นับจากจำนวนนักศึกษาระดับปริญญาตรีชั้นปีสุดท้ายที่ผ่านการทดสอบทักษะดิจิทัล IC 3 หรือมาตรฐานสากลอื่น เทียบกับจำนวนนักศึกษาระดับปริญญาตรีชั้นปีสุดท้ายทั้งหมดที่เข้าสอบทักษะดิจิทัล IC 3 หรือมาตรฐานสากลอื่น

สูตรการคำนวณ :

$$\frac{\text{จำนวนนักศึกษาระดับปริญญาตรีชั้นปีสุดท้ายที่ผ่านการทดสอบทักษะดิจิทัล IC 3 หรือมาตรฐานสากลอื่น (คน)}}{\text{จำนวนนักศึกษาระดับปริญญาตรีชั้นปีสุดท้ายทั้งหมดที่เข้าสอบทักษะดิจิทัล IC 3 หรือมาตรฐานสากลอื่น (คน)}} \times 100$$

เกณฑ์การประเมิน : ช่วงปรับเกณฑ์การให้คะแนน +/- ร้อยละ 5 ต่อ 1 คะแนน โดยกำหนดเกณฑ์การให้คะแนน ดังนี้

คะแนน 1	คะแนน 2	คะแนน 3	คะแนน 4	คะแนน 5
ร้อยละ 60	ร้อยละ 65	ร้อยละ 70	ร้อยละ 75	ร้อยละ 80

ข้อมูล/หลักฐานที่ต้องรายงาน :

- ข้อมูลนักศึกษาชั้นปีที่ 4 ผ่านเกณฑ์ทดสอบทักษะดิจิทัล IC3 หรือมาตรฐานสากลอื่น

ตัวชี้วัดที่ 3.1.5	ร้อยละของผู้เข้าร่วมหลักสูตรระยะสั้น แบบไม่ได้รับปริญญา (Non degree Program) ที่นำความรู้ไปใช้ประโยชน์ (มรสน.)
หน่วยวัด : ร้อยละ	ปีที่ใช้ในการจัดเก็บข้อมูล : ปีงบประมาณ 2568 (1 ตุลาคม 2567 - 30 กันยายน 2568)
ผู้กำกับ : รองอธิการบดีด้านวิชาการ	
ผู้ดูแล/ผู้ดำเนินการ : ผอ.สำนักส่งเสริมฯ/คณบดีทุกคณะ ผู้จัดเก็บข้อมูล : หัวหน้างานหลักสูตรและมาตรฐานฯ	

**คำอธิบาย :**

พิจารณาจากจำนวนหลักสูตรระยะสั้น หรือ หลักสูตร Non-Degree ของมหาวิทยาลัย ในปีงบประมาณ พ.ศ. 2568 ที่ได้รับความเห็นชอบจากสภามหาวิทยาลัย ก่อนดำเนินการจัดอบรมหลักสูตรระยะสั้น

หลักสูตรระยะสั้น หมายถึง หลักสูตรที่หน่วยงานจัดการศึกษาของมหาวิทยาลัย โดยมีวัตถุประสงค์ให้ผู้เข้าอบรมทั้งภายในและภายนอกมหาวิทยาลัยมีความรู้ ทักษะ ความสามารถในการงาน หรือกิจกรรมเฉพาะอย่าง ที่ตอบสนองความต้องการเฉพาะ เพื่อยกระดับความรู้ ทักษะในการประกอบอาชีพ ที่มีความจำเป็นต่อการพัฒนาตนเองและประเทศในอนาคต โดยมีการออกไปประกาศ/วุฒิบัตร สำหรับผู้ผ่านการอบรม

หลักสูตร Non-Degree หมายถึง การเรียนการสอนนอกเหนือจากภาคปกติ เพื่อพัฒนาทักษะความสามารถ (Reskill/Upskill/New skill) เรียนจบจะได้รับประกาศนียบัตร โดยเปิดโอกาสให้คนทุกช่วงวัย ได้รับการศึกษาตามความสนใจ สามารถนำไปใช้ประกอบอาชีพและในชีวิตประจำวันได้ รวมทั้งสามารถสะสมหน่วยกิตเพื่อรับปริญญาได้

**สูตรการคำนวณ :**

จำนวนผู้เข้าร่วมหลักสูตรระยะสั้น หรือหลักสูตรแบบไม่ได้รับปริญญา (Non degree Program)

นำความรู้ไปใช้ประโยชน์ (คน) X 100

จำนวนผู้เข้าร่วมหลักสูตรระยะสั้น หรือหลักสูตรแบบไม่ได้รับปริญญา (Non degree Program) ทั้งหมด (คน)

**เกณฑ์การประเมิน :** ช่วงปรับเกณฑ์การให้คะแนน +/- ร้อยละ 5 ต่อ 1 คะแนน โดยกำหนดเกณฑ์การให้คะแนน ดังนี้

คะแนน 1	คะแนน 2	คะแนน 3	คะแนน 4	คะแนน 5
ร้อยละ 65	ร้อยละ 70	ร้อยละ 75	ร้อยละ 80	ร้อยละ 85

**ข้อมูล/หลักฐานที่ต้องรายงาน :**

- ข้อมูลหลักสูตรระยะสั้น หรือหลักสูตรแบบไม่ได้รับปริญญา (Non degree Program) ปีงบประมาณ 2568
- ข้อมูลจำนวนผู้เข้าร่วมหลักสูตรระยะสั้น หรือหลักสูตรแบบไม่ได้รับปริญญา (Non degree Program) ทั้งหมด ปีงบประมาณ 2568
- ข้อมูลจำนวนผู้เข้าร่วมหลักสูตรระยะสั้น หรือหลักสูตรแบบไม่ได้รับปริญญา (Non degree Program) นำความรู้ไปใช้ประโยชน์ ปีงบประมาณ 2568

ตัวชี้วัดที่ 3.1.6	ร้อยละของหลักสูตรที่ตอบสนองต่อการพัฒนาเชิงพื้นที่ (มรสน.)
หน่วยวัด : ร้อยละ	ปีที่ใช้ในการจัดเก็บข้อมูล : ปีการศึกษา 2567
ผู้กำกับ : รองอธิการบดีด้านวิชาการ	(1 มิถุนายน 2567 - 31 พฤษภาคม 2568)
ผู้ดูแล/ผู้ดำเนินการ : คณบดีคณะวิทยาศาสตร์ฯ/ผอ.สำนักส่งเสริมฯ	
ผู้จัดเก็บข้อมูล : ประธานหลักสูตร คณะวิทยาศาสตร์ฯ /หัวหน้างาน	
หลักสูตรและมาตรฐานฯ สำนักส่งเสริมฯ	

**คำอธิบาย :**

จำนวนหลักสูตรที่ตอบสนองต่อการพัฒนาเชิงพื้นที่ หมายถึง หลักสูตรทั้งหลักสูตรในระดับปริญญา (Degree) (Curriculum Area Mapping) และหลักสูตรประกาศนียบัตร (Non-Degree) ที่เป็นประโยชน์และตอบสนองต่อการพัฒนาเชิงพื้นที่ในรอบปีการศึกษา 2567

จำนวนหลักสูตรทั้งหมด หมายถึง หลักสูตรทั้งหลักสูตรในระดับปริญญา (Degree) (ที่รายงานในระบบ CHE QA Online) และหลักสูตรประกาศนียบัตร (Non-Degree) ทั้งหมดของสถาบันอุดมศึกษาในรอบปีการศึกษา 2567

**สูตรการคำนวณ :**

$$\frac{\text{จำนวนหลักสูตรที่ตอบสนองต่อการพัฒนาเชิงพื้นที่ (หลักสูตร)}}{\text{จำนวนหลักสูตรทั้งหมด (หลักสูตร)}} \times 100$$

**เกณฑ์การประเมิน :** ช่วงปรับเกณฑ์การให้คะแนน +/- ร้อยละ 2 ต่อ 1 คะแนน โดยกำหนดเกณฑ์การให้คะแนน ดังนี้

คะแนน 1	คะแนน 2	คะแนน 3	คะแนน 4	คะแนน 5
ร้อยละ 72	ร้อยละ 74	ร้อยละ 76	ร้อยละ 78	ร้อยละ 80

**ข้อมูล/หลักฐานที่ต้องรายงาน :**

- ข้อมูลหลักสูตรทั้งหลักสูตรในระดับปริญญา (Degree) (Curriculum Area Mapping) (ที่รายงานในระบบ CHE QA Online) และหลักสูตรประกาศนียบัตร (Non-degree) ของสถาบันอุดมศึกษา

เป้าประสงค์เชิงยุทธศาสตร์ 3.2 : บัณฑิตเป็นคนดีมีจิตสาธารณะและมีทักษะที่จำเป็นในศตวรรษที่ 21

ตัวชี้วัดที่ 3.2.1	คุณภาพบัณฑิตตามกรอบมาตรฐานคุณวุฒิ ระดับอุดมศึกษาแห่งชาติ (สกอ.1.9)
หน่วยวัด : คะแนน	ปีที่ใช้ในการจัดเก็บข้อมูล : ปีการศึกษา 2567
ผู้กำกับ : รองอธิการบดีด้านวิชาการ/รองอธิการบดีด้านกิจการนักศึกษา ผู้ดูแล/ผู้ดำเนินการ : ผช.ด้านพัฒนานักศึกษา/ผอ.กองพัฒฯ/ผอ.สำนักส่งเสริมฯ/คณบดีทุกคณะ ผู้จัดเก็บข้อมูล : หัวหน้างานหลักสูตรและมาตรฐานฯ/หัวหน้างานส่งเสริมและพัฒนากิจกรรมนักศึกษา	(1 มิถุนายน 2567 - 31 พฤษภาคม 2568)

คำอธิบาย :

กรอบมาตรฐานคุณวุฒิระดับอุดมศึกษาแห่งชาติ (Thai Qualifications Framework for Higher Education : TQF) ได้มีการกำหนดคุณลักษณะบัณฑิตที่พึงประสงค์ตามที่หลักสูตรกำหนดไว้ใน มคอ.2 ซึ่งครอบคลุมผลการเรียนรู้อย่างน้อย 5 ด้าน คือ 1) ด้านคุณธรรมจริยธรรม 2) ด้านความรู้ 3) ด้านทักษะทางปัญญา 4) ด้านทักษะความสัมพันธ์ระหว่างบุคคลและความรับผิดชอบ และ 5) ด้านทักษะการวิเคราะห์เชิงตัวเลข การสื่อสาร และการใช้เทคโนโลยีสารสนเทศ ตัวบ่งชี้จะเป็นการประเมินคุณภาพบัณฑิตในมุมมองของผู้ใช้บัณฑิต

สูตรการคำนวณ :

ผลรวมของคะแนนผลการประเมินบัณฑิตทุกหลักสูตรที่สถาบันรับผิดชอบ

จำนวนหลักสูตรทั้งหมดที่สถาบันรับผิดชอบ

เกณฑ์การให้คะแนน :

คะแนนที่ได้ระดับสถาบัน เป็นค่าเฉลี่ยของคะแนนประเมินบัณฑิต ทุกหลักสูตรที่สถาบันรับผิดชอบ (คะแนนเต็ม 5)

คะแนน 1	คะแนน 2	คะแนน 3	คะแนน 4	คะแนน 5
1 คะแนน	2 คะแนน	3 คะแนน	4 คะแนน	5 คะแนน

หมายเหตุ

1. กรณีหลักสูตรที่ไม่มีผู้สำเร็จการศึกษาไม่ต้องนำมาคำนวณตัวบ่งชี้
2. จำนวนบัณฑิตที่รับการประเมินจากผู้บัณฑิตจะต้องไม่น้อยกว่าร้อยละ 20 ของจำนวนบัณฑิตที่สำเร็จการศึกษา
3. กรณีบัณฑิตที่มีอาชีพอิสระ ไม่ต้องเอามานับในการประเมินความพึงพอใจผู้บัณฑิต

ข้อมูล/หลักฐานที่ต้องรายงาน :

1. จำนวนผู้สำเร็จการศึกษามหาวิทยาลัยราชภัฏสกลนคร วนรอบปีการศึกษา 2567
2. ข้อมูลผลรวมคะแนนที่ได้จากการประเมินทุกหลักสูตรที่สถาบันรับผิดชอบ



ตัวชี้วัดที่ 3.2.2	จำนวนชุมชนในพื้นที่บริการของมหาวิทยาลัย ที่ได้รับการพัฒนา หรือแก้ไขปัญหาด้วยกระบวนการวิศวกรสังคม (สงป.) (KPI ใหม่)
หน่วยวัด : ชุมชน	ปีที่ใช้ในการจัดเก็บข้อมูล : ปีงบประมาณ 2568 (1 ตุลาคม 2567 - 30 กันยายน 2568)
ผู้กำกับ : รองอธิการบดีด้านกิจการนักศึกษา	
ผู้ดูแล/ผู้ดำเนินการ : ผู้ช่วยอธิการบดี ด้านพัฒนานักศึกษา/ ผอ. กองพัฒนานักศึกษา	
ผู้จัดเก็บข้อมูล : หัวหน้างานส่งเสริมและพัฒนากิจการนักศึกษา	

คำอธิบาย :

จำนวนชุมชนในพื้นที่บริการของมหาวิทยาลัย ที่ได้รับการพัฒนา หรือแก้ไขปัญหาด้วยกระบวนการวิศวกรสังคม นับจากจำนวนชุมชนที่เข้าร่วมโครงการยกระดับนวัตกรรมชุมชน ด้วยกระบวนการวิศวกรสังคม เพื่อสร้างกลไกการพัฒนาระบบการให้นักศึกษามีทักษะวิศวกรสังคม 4 ประการ ได้แก่ นักคิด นักสื่อสาร นักประสานงาน นวัตกรรม เพื่อพัฒนาเข้าสู่กระบวนการวิศวกรสังคม บัณฑิตผ่านกระบวนการ “วิศวกรสังคม” ได้รับประกาศนียบัตรวิศวกรสังคม สามารถนำไปมีงานทำหรืออาชีพภายใน 6 เดือนหลังจบการศึกษา

เกณฑ์การให้คะแนน :

คะแนน 1	คะแนน 2	คะแนน 3	คะแนน 4	คะแนน 5
6 ชุมชน	7 ชุมชน	8 ชุมชน	9 ชุมชน	10 ชุมชน

ข้อมูล/หลักฐานที่ต้องรายงาน :

- ข้อมูลชุมชนในพื้นที่บริการของมหาวิทยาลัย ที่ได้รับการพัฒนา หรือแก้ไขปัญหาด้วยกระบวนการวิศวกรสังคม

เป้าประสงค์เชิงยุทธศาสตร์ 3.3 : อาจารย์ได้รับการพัฒนาศักยภาพทั้งด้านคุณวุฒิการศึกษาตำแหน่งทางวิชาการ  
และสมรรถนะวิชาชีพ

ตัวชี้วัดที่ 3.3.1	ร้อยละความพึงพอใจของนักศึกษาต่อรายวิชา (มรสน.)	
หน่วยวัด : ร้อยละ	ผู้กำกับ : รองอธิการบดีด้านวิชาการ ผู้ดูแล/ผู้ดำเนินการ : ผอ.สำนักส่งเสริมวิชาการฯ/คณบดีทุกคณะ ผู้จัดเก็บข้อมูล : หัวหน้างานส่งเสริมวิชาการ	ปีที่ใช้ในการจัดเก็บข้อมูล : ปีการศึกษา 2567 (1 มิถุนายน 2566 - 31 พฤษภาคม 2567)
ผู้กำกับ : รองอธิการบดีด้านวิชาการ		
ผู้ดูแล/ผู้ดำเนินการ : ผอ.สำนักส่งเสริมวิชาการฯ/คณบดีทุกคณะ		
ผู้จัดเก็บข้อมูล : หัวหน้างานส่งเสริมวิชาการ		

คำอธิบาย :

ความพึงพอใจของนักศึกษาต่อรายวิชา ใช้ผลการสำรวจความคิดเห็นของนักศึกษาภาคปกติเกี่ยวกับการจัดการเรียนการสอนของอาจารย์ โดยประเมินปีการศึกษาละ 2 ครั้ง เพื่อเป็นข้อมูลให้อาจารย์ผู้สอนและผู้บริหารทราบจุดเด่น และจุดที่ควรแก้ไขปรับปรุงในการปฏิบัติงาน เพื่อนำไปใช้ในการตัดสินใจวางแผน และพัฒนาการจัดการเรียนการสอนให้มีประสิทธิภาพมากยิ่งขึ้น

นักศึกษา หมายถึง นักศึกษาที่กำลังศึกษาอยู่ในระดับปริญญาตรีในหลักสูตรภาคปกติ ที่ลงทะเบียนเรียนในปีการศึกษา 2567 เครื่องมือที่ใช้ในการสำรวจแบบสอบถามออนไลน์มาตราส่วนประมาณค่า 5 ระดับเพื่อสอบถามความคิดเห็นเกี่ยวกับการจัดการเรียนการสอนของอาจารย์ รายการประเมิน ประกอบด้วย กระบวนการจัดการเรียนการสอน สื่อการสอน เทคโนโลยีและอุปกรณ์ที่ใช้ในการจัดการเรียนการสอน อาจารย์ผู้สอน และคำถามปลายเปิดสำหรับข้อคิดเห็นเพิ่มเติม

เกณฑ์การแปลความหมายค่าเฉลี่ย ระดับความคิดเห็นของนักศึกษาภาคปกติเกี่ยวกับการจัดการเรียนการสอนของอาจารย์ มีดังนี้

ค่าเฉลี่ย	ความหมาย
1.00 – 1.50 ความคิดเห็นฯ	อยู่ในระดับน้อยที่สุด
1.51 – 2.50 ความคิดเห็นฯ	อยู่ในระดับน้อย
2.51 – 3.50 ความคิดเห็นฯ	อยู่ในระดับปานกลาง
3.51 – 4.50 ความคิดเห็นฯ	อยู่ในระดับมาก
4.51 – 5.00 ความคิดเห็นฯ	อยู่ในระดับมากที่สุด

เกณฑ์การให้คะแนน : ช่วงปรับเกณฑ์การให้คะแนน+/- ร้อยละ 1 ต่อ 1 คะแนน โดยกำหนดเกณฑ์การให้คะแนน ดังนี้

คะแนน 1	คะแนน 2	คะแนน 3	คะแนน 4	คะแนน 5
ร้อยละ 96	ร้อยละ 97	ร้อยละ 98	ร้อยละ 99	ร้อยละ 100

ข้อมูล/หลักฐานที่ต้องรายงาน :

1. รายงานผลการสำรวจความคิดเห็นของนักศึกษาภาคปกติเกี่ยวกับการเรียนการสอนของอาจารย์ ภาคเรียนที่ 1 ปีการศึกษา 2567
2. รายงานผลการสำรวจความคิดเห็นของนักศึกษาภาคปกติเกี่ยวกับการเรียนการสอนของอาจารย์ ภาคเรียนที่ 2 ปีการศึกษา 2567

ตัวชี้วัดที่ 3.3.2 ร้อยละอาจารย์ประจำสถาบันที่มีคุณวุฒิปริญญาเอก (สกอ.1.2)	
หน่วยวัด : ร้อยละ	ปีที่ใช้ในการจัดเก็บข้อมูล : ปีงบประมาณ 2568 (1 ตุลาคม 2567 - 30 กันยายน 2568)
ผู้กำกับ : รองอธิการบดีฝ่ายบริหาร	
ผู้ดูแล/ผู้ดำเนินการ : ผอ.สำนักงานอธิการบดี/คณบดีทุกคณะ	
ผู้จัดเก็บข้อมูล : ผอ.กองกลาง /หัวหน้างานบริหารบุคคลและนิติการ	

คำอธิบาย :

การศึกษาระดับอุดมศึกษาถือเป็นการศึกษาระดับสูงสุดที่ต้องการบุคลากรที่มีความรู้ความสามารถและความคล่องตัวทางวิชาการ เพื่อปฏิบัติพันธกิจสำคัญของมหาวิทยาลัยในการผลิตบัณฑิต ศึกษาวิจัยเพื่อการติดตามความก้าวหน้าทางวิชาการและการพัฒนาองค์ความรู้ ดังนั้น มหาวิทยาลัยจึงควรมีอาจารย์ที่มีระดับคุณวุฒิทางการศึกษาในสัดส่วนที่เหมาะสมกับพันธกิจหรือจุดเน้นกลุ่มผลิตบัณฑิตระดับปริญญาตรี (กลุ่ม ข)

โดยการแปลงค่าร้อยละของอาจารย์ประจำสถาบันที่มีคุณสมบัติปริญญาเอกเป็นคะแนนระหว่าง 0 - 5 โดยใช้เกณฑ์ค่าร้อยละอาจารย์ประจำสถาบันที่มีคุณวุฒิปริญญาเอกที่กำหนดให้เป็นคะแนนเต็ม 5 = ร้อยละ 40

สูตรคำนวณ : คำนวณค่าร้อยละของอาจารย์ประจำสถาบันที่มีคุณวุฒิปริญญาเอกตามสูตร

$$\frac{\text{จำนวนอาจารย์ประจำสถาบันที่มีคุณวุฒิปริญญาเอก} \times 100}{\text{จำนวนอาจารย์ประจำสถาบันทั้งหมด}}$$

เกณฑ์การให้คะแนน : ช่วงปรับเกณฑ์การให้คะแนน +/- ร้อยละ 2 ต่อ 1 คะแนน โดยกำหนดเกณฑ์การให้คะแนน ดังนี้

คะแนน 1	คะแนน 2	คะแนน 3	คะแนน 4	คะแนน 5
ร้อยละ 36	ร้อยละ 38	ร้อยละ 40	ร้อยละ 42	ร้อยละ 44

ข้อมูล/หลักฐานที่ต้องรายงาน :

1. ข้อมูลแสดงจำนวนบุคลากรสายวิชาการ จำแนกตามตำแหน่งทางวิชาการและคุณวุฒิ ปีการศึกษา 2567
2. ข้อมูลบัญชีรายชื่ออาจารย์ประจำคณะที่มีคุณวุฒิปริญญาเอก ปีการศึกษา 2567

ตัวชี้วัดที่ 3.3.3 ร้อยละอาจารย์ประจำสถาบันที่ดำรงตำแหน่งทางวิชาการ (สกอ.1.3)	
หน่วยวัด : ร้อยละ	ปีที่ใช้ในการจัดเก็บข้อมูล : ปีงบประมาณ 2568 (1 ตุลาคม 2567 - 30 กันยายน 2568)
ผู้กำกับ : รองอธิการบดีฝ่ายวิชาการ	
ผู้ดูแล/ผู้ดำเนินการ : ผอ.สำนักส่งเสริมฯ / คณบดีทุกคณะ ผู้จัดเก็บข้อมูล : หัวหน้างานส่งเสริมวิชาการ สำนักส่งเสริมวิชาการฯ	

#### คำอธิบาย :

มหาวิทยาลัยถือเป็นชุมปัญญาของประเทศ และมีความรับผิดชอบที่จะต้องส่งเสริมให้อาจารย์ ในมหาวิทยาลัย ทำการศึกษาวิจัยเพื่อแสวงหาและพัฒนาองค์ความรู้ในศาสตร์สาขาวิชาต่าง ๆ อย่างต่อเนื่องเพื่อนำไปใช้ในการเรียนการสอน รวมทั้งการแก้ไขปัญหาและพัฒนาประเทศการดำรงตำแหน่งทางวิชาการเป็นสิ่งสะท้อนการปฏิบัติงานดังกล่าวของอาจารย์ ตามพันธกิจของมหาวิทยาลัย

โดยการแปลงค่าร้อยละของอาจารย์ประจำสถาบันที่มีคุณสมบัติปริญญาเอกเป็นคะแนนระหว่าง 0 - 5 โดยใช้เกณฑ์ ค่าร้อยละอาจารย์ประจำสถาบันที่ดำรงตำแหน่งผู้ช่วยศาสตราจารย์ รองศาสตราจารย์ และศาสตราจารย์รวมกัน ที่กำหนดให้เป็น คะแนนเต็ม 5 = ร้อยละ 60 ขึ้นไป

#### สูตรคำนวณ

1. คำนวณค่าร้อยละของอาจารย์ประจำสถาบันที่ดำรงตำแหน่งทางวิชาการตามสูตร

$$\frac{\text{จำนวนอาจารย์ประจำสถาบันที่ดำรงตำแหน่งทางวิชาการ}}{\text{จำนวนอาจารย์ประจำสถาบันทั้งหมด}} \times 100$$

จำนวนอาจารย์ประจำสถาบันทั้งหมด

เกณฑ์การให้คะแนน : ช่วงปรับเกณฑ์การให้คะแนน+/- ร้อยละ 2 ต่อ 1 คะแนน โดยกำหนดเกณฑ์การให้คะแนน ดังนี้

คะแนน 1	คะแนน 2	คะแนน 3	คะแนน 4	คะแนน 5
ร้อยละ 36	ร้อยละ 38	ร้อยละ 40	ร้อยละ 42	ร้อยละ 44

#### ข้อมูล/หลักฐานที่ต้องรายงาน :

1. ข้อมูลแสดงจำนวนบุคลากรสายวิชาการ จำแนกตามตำแหน่งทางวิชาการและคุณวุฒิ ปีการศึกษา 2567
2. ข้อมูลบัญชีรายชื่ออาจารย์ประจำคณะที่ดำรงตำแหน่งทางวิชาการ ปีการศึกษา 2567

ตัวชี้วัดที่ 3.3.4 ร้อยละของอาจารย์ประจำสถาบันที่นำภาษาต่างประเทศไปใช้ในการจัดการเรียนการสอน (มรสน.)	
หน่วยวัด : ร้อยละ	ปีที่ใช้ในการจัดเก็บข้อมูล : ปีงบประมาณ 2568 (1 ตุลาคม 2567 - 30 กันยายน 2568)
ผู้กำกับ : 1. รองอธิการบดีด้านวิชาการ 2. รองอธิการบดีด้านสารสนเทศฯ	
ผู้ดูแล/ผู้ดำเนินการ 1. คณบดี/รองคณบดีฝ่ายวิชาการทุกคณะ 2. ผอ. สถาบันภาษาฯ	
ผู้จัดเก็บข้อมูล : 1. ประธานหลักสูตรทุกหลักสูตร 2. รองผู้อำนวยการฝ่ายภาษาและวิเทศสัมพันธ์	

#### คำอธิบาย :

พิจารณาจากจำนวนอาจารย์ที่มีเอกสารประกอบการสอนหรือสื่อการสอนเป็นภาษาอังกฤษ เทียบกับ จำนวนอาจารย์ทั้งหมดที่มีภาระงานสอนในภาคการศึกษาที่ 1/2567 และ 2/2567

เอกสารประกอบการสอนภาษาอังกฤษ หมายถึง หนังสือ ตำรา เอกสารทางวิชาการ เอกสารประกอบการ นำเสนอโปรแกรมพาวเวอร์พอยต์ เป็นต้น ที่ใช้ภาษาอังกฤษเป็นภาษาในการจัดการเรียนการสอน

สื่อการสอนภาษาอังกฤษ หมายถึง คลิปวิดีโอ YouTube หรือ Animation หรือ Multimedia เป็นต้น ที่ใช้ภาษาอังกฤษหรือภาษาต่างประเทศอื่นๆ เป็นภาษาในการจัดการเรียนการสอน

#### สูตรคำนวณ

$$\frac{\text{จำนวนอาจารย์ประจำสถาบันอาจารย์ประจำสถาบันที่นำภาษาต่างประเทศไปใช้ในการจัดการเรียนการสอน} \times 100}{\text{จำนวนอาจารย์ทั้งหมดที่มีภาระงานสอนในภาคการศึกษาที่ 1-2/2567}}$$

เกณฑ์การให้คะแนน : ช่วงปรับเกณฑ์การให้คะแนน+/- ร้อยละ 1 ต่อ 1 คะแนน โดยกำหนดเกณฑ์การให้คะแนน ดังนี้

คะแนน 1	คะแนน 2	คะแนน 3	คะแนน 4	คะแนน 5
ร้อยละ 14	ร้อยละ 15	ร้อยละ 16	ร้อยละ 17	ร้อยละ 18

#### ข้อมูล/หลักฐานที่ต้องรายงาน :

1. ข้อมูลแสดงจำนวนอาจารย์ประจำสถาบันอาจารย์ประจำสถาบันที่นำภาษาต่างประเทศไปใช้ในการจัดการเรียนการสอน ปีการศึกษา 2567

2. ลิงก์เว็บไซต์ของอาจารย์ผู้สอน ปีการศึกษา 2567 ที่สามารถลิงค์ไปยังรายวิชาและเนื้อหาต่างๆ ตำรา เอกสารทางวิชาการ วิดีโอ สื่อการสอน PowerPoint และสื่ออื่นๆ ที่เป็นภาษาอังกฤษ

3. ข้อมูลบัญชีรายชื่ออาจารย์จำนวนอาจารย์ทั้งหมดที่มีภาระงานสอนในภาคการศึกษาที่ 1/2567 และ 2/2567

## ยุทธศาสตร์ที่ 4

## การพัฒนากระบวนการบริหารจัดการให้มีประสิทธิภาพ

เป้าประสงค์เชิงยุทธศาสตร์ 4.1 มหาวิทยาลัยมีการบริหารจัดการที่ดีมีคุณภาพเป็นไปตามหลักธรรมาภิบาล

ตัวชี้วัดที่ 4.1.1 พัฒนาระบบการบริหารจัดการหน่วยงาน (มรส.)	
หน่วยวัด : ระบบ	ปีที่ใช้ในการจัดเก็บข้อมูล : ปีงบประมาณ 2568 (1 ตุลาคม 2567 – 30 กันยายน 2568)
ผู้กำกับ : อธิการบดี ผู้ดูแล/ผู้ดำเนินการ : ผอ.สำนักวิทยบริการฯ/คณบดีทุกคณะ/ผอ. สำนัก สถาบัน กอง ผู้จัดเก็บข้อมูล : 1. หัวหน้างานพัฒนาระบบสารสนเทศ 2. หัวหน้าสำนักงานคณบดีทุกคณะ 3. รองผอ.สำนัก สถาบัน	

## คำอธิบาย :

พัฒนาระบบการบริหารจัดการ หมายถึง การพัฒนาระบบสารสนเทศเพื่อการบริหารและการตัดสินใจที่สอดคล้องกับนโยบายและการวางแผนระดับมหาวิทยาลัย เพื่อให้เป็นระบบที่สมบูรณ์สามารถเชื่อมโยงทุกหน่วยงานที่เกี่ยวข้องทั้งภายในและภายนอกมหาวิทยาลัย เป็นระบบที่ใช้งานได้ทั้งเพื่อการบริหารการวางแผนและการตัดสินใจของผู้บริหารทุกระดับ เพื่อการปฏิบัติงานตามภารกิจทุกด้านของบุคลากรเพื่อการติดตามตรวจสอบและประเมินการดำเนินงาน ตลอดจนเพื่อการปรับปรุงและพัฒนามหาวิทยาลัย ทั้งนี้ ระบบดังกล่าวต้องมีความสะดวกในการใช้งานโดยประเมินจากความพึงพอใจของผู้ใช้

## เกณฑ์การให้คะแนน :

คะแนน 1	คะแนน 2	คะแนน 3	คะแนน 4	คะแนน 5
-	-	-	1 ระบบ	2 ระบบ

## ข้อมูล/หลักฐานที่ต้องรายงาน :

- ข้อมูลระบบสารสนเทศเพื่อการบริหารและการตัดสินใจที่ได้รับพัฒนา ประจำปีงบประมาณ พ.ศ. 2568
- รายงานผลความพึงพอใจของผู้ใช้ระบบสารสนเทศ

ตัวชี้วัดที่ 4.1.2 ระดับคุณธรรมและความโปร่งใสในการดำเนินงาน (มรสน.)	
หน่วยวัด : ร้อยละ	ปีที่ใช้ในการจัดเก็บข้อมูล : ปีงบประมาณ 2568 (1 ตุลาคม 2567 – 30 กันยายน 2568)
ผู้กำกับ : อธิการบดี	
ผู้ดูแล/ผู้ดำเนินการ : คณบดีทุกคณะ/ผอ. สำนัก สถาบัน กอง ผู้จัดเก็บข้อมูล : 1. หัวหน้าสำนักงานคณบดีทุกคณะ 2. หัวหน้างานของ สำนัก สถาบัน กอง	

### คำอธิบาย :

การประเมินคุณธรรมและความโปร่งใสในการดำเนินงานของหน่วยงานภาครัฐ (Integrity & Transparency Assessment : ITA) หรือที่เรียกว่าการประเมิน ITA ถือเป็นเครื่องมือในการขับเคลื่อนนโยบายของรัฐเครื่องมือหนึ่ง โดยเป็นเครื่องมือเชิงบวกที่มุ่งพัฒนาระบบราชการไทยในเชิงสร้างสรรค์มากกว่ามุ่งจับผิดเปรียบเสมือนเครื่องมือตรวจสอบสุขภาพองค์กรประจำปี เพื่อให้ทราบข้อมูลอันส่งผลให้เกิดความตระหนักและปรับปรุงการบริหารงานและกำกับดูแลการดำเนินงานให้มีประสิทธิภาพเกิดประโยชน์ต่อประชาชน และให้ความสำคัญด้านคุณธรรมและความโปร่งใสขององค์กรตนเองมากยิ่งขึ้น นอกจากนี้ การประเมิน ITA ยังส่งผลให้เกิดการเปลี่ยนแปลงและพัฒนาการของหน่วยงานภาครัฐในทางปฏิบัติอย่างเห็นได้ชัดเจน ส่งผลให้หน่วยงานให้ความสนใจต่อการพัฒนาแพลตฟอร์มอิเล็กทรอนิกส์ของตนเองให้ทันสมัยและน่าสนใจ ที่สำคัญคือหน่วยงานมีการจัดการข้อมูลข่าวสารอย่างเป็นระบบระเบียบ และเตรียมความพร้อมในการเปิดเผยข้อมูลต่อสาธารณะให้ได้ทราบและส่งเสริมให้เกิดการตรวจสอบอีกด้วย

นอกจากนี้ การประเมิน ITA ถือเป็นเครื่องมือที่ทุกคนจะได้มีส่วนร่วมในการสะท้อนความคิดเห็นเพื่อนำไปสู่การพัฒนาการบริหารงานภาครัฐ เพื่อให้ประชาชนคนไทยได้รับบริการจากภาครัฐที่ดีขึ้นและยังส่งผลให้ประชาชนและสาธารณชนมีโอกาสดำเนินการร่วมกับติดตามและตรวจสอบการดำเนินงานของภาครัฐได้มากขึ้น อีกด้วย

Integrity and Transparency Assessment (ITA) การประเมินคุณธรรมและความโปร่งใสในการดำเนินงานของหน่วยงานภาครัฐ ซึ่งประกอบด้วย 10 ตัวชี้วัด ดังนี้

- ตัวชี้วัดที่ 1 การปฏิบัติหน้าที่
- ตัวชี้วัดที่ 2 การใช้งบประมาณ
- ตัวชี้วัดที่ 3 การใช้อำนาจ
- ตัวชี้วัดที่ 4 การใช้ทรัพย์สินของทางราชการ
- ตัวชี้วัดที่ 5 การแก้ไขปัญหาการทุจริต
- ตัวชี้วัดที่ 6 คุณภาพการดำเนินงาน
- ตัวชี้วัดที่ 7 ประสิทธิภาพการสื่อสาร
- ตัวชี้วัดที่ 8 การปรับปรุงระบบการทำงาน
- ตัวชี้วัดที่ 9 การเปิดเผยข้อมูล
- ตัวชี้วัดที่ 10 การป้องกันการทุจริต

เกณฑ์การให้คะแนน :

เกณฑ์การให้คะแนนการประเมินคุณธรรมและความโปร่งใสการดำเนินงานหน่วยงานภาครัฐ (Integrity & Transparency Assessment : ITA)

คะแนน	เงื่อนไข	ระดับ	คะแนน
95.00 - 100	เครื่องมือการประเมิน คือ IIT, EIT ส่วนที่ 1, EIT ส่วนที่ 2, OIT จะต้องีผลคะแนนทุกเครื่องมือ 95 คะแนน ขึ้นไป	ผ่านดีเยี่ยม	คะแนน 5
85.00 ขึ้นไป	เครื่องมือการประเมิน คือ IIT, EIT ส่วนที่ 1, EIT ส่วนที่ 2, OIT จะต้องีผลคะแนนทุกเครื่องมือ 85 คะแนน ขึ้นไป	ผ่านดี	คะแนน 4
85.00 ขึ้นไป	เครื่องมือการประเมิน คือ IIT, EIT ส่วนที่ 1, EIT ส่วนที่ 2, OIT เครื่องมือใดเครื่องมือหนึ่งมีผลคะแนนน้อยกว่า 85 คะแนน ขึ้นไป	ผ่าน	คะแนน 3
70.00 - 84.99	ไม่มี	ต้องปรับปรุง	คะแนน 2
0 - 69.99	ไม่มี	ต้องปรับปรุงโดยด่วน	คะแนน 1

ข้อมูล/หลักฐานที่ต้องรายงาน : ผลคะแนนการให้คะแนนการประเมินคุณธรรมและความโปร่งใสการดำเนินงานหน่วยงานภาครัฐ (Integrity & Transparency Assessment : ITA)

ตัวชี้วัดที่ 4.1.3 ระดับความพึงพอใจของผู้มีส่วนได้ส่วนเสียที่มีต่อการบริหารงานของมหาวิทยาลัย (มรสน.)	
หน่วยวัด : ร้อยละ	ปีที่ใช้ในการจัดเก็บข้อมูล : ปีงบประมาณ 2568 (1 ตุลาคม 2567 – 30 กันยายน 2568)
ผู้กำกับ : อธิการบดี	
ผู้ดูแล/ผู้ดำเนินการ : คณบดีทุกคณะ/ผอ. สำนัก สถาบัน กอง	
ผู้จัดเก็บข้อมูล : 1. หัวหน้าสำนักงานคณบดีทุกคณะ 2. หัวหน้างานของ สำนัก สถาบัน กอง	

คำอธิบาย :

ผู้มีส่วนได้ส่วนเสีย หมายถึง ประชาชนกลุ่มเป้าหมาย 4 กลุ่มได้แก่ กลุ่มอาจารย์ กลุ่มบุคลากร กลุ่มนักศึกษา และกลุ่มบุคคลทั่วไปทั้งภายในและภายนอกมหาวิทยาลัยที่ได้รับการบริการจากมหาวิทยาลัย

ความพึงพอใจ หมายถึง ประสิทธิภาพและประสิทธิผลของการให้บริการในด้านกายภาพ ด้านสาธารณูปโภค สิ่งอำนวยความสะดวก จนกระทั่งก่อให้เกิดความชื่นชอบ ความรู้สึกยอมรับ พอใจและ ประทับใจแก่ผู้มารับบริการในระดับมากที่สุด ระดับมาก ระดับปานกลาง ระดับน้อย และระดับน้อยที่สุด

ประเด็นการสำรวจ ประกอบด้วยประเด็นสำคัญ ๆ ดังนี้

1. ความพึงพอใจด้านกระบวนการ ขั้นตอนการให้บริการ
2. ความพึงพอใจด้านเจ้าหน้าที่ผู้ให้บริการ
3. ความพึงพอใจด้านสิ่งอำนวยความสะดวก
4. ความพึงพอใจต่อคุณภาพการให้บริการ



สูตรการคำนวณ :

$$\frac{\text{ผลรวมของค่าคะแนนความพึงพอใจของผู้รับบริการของทุกหน่วยงานภายในมหาวิทยาลัย} \times 100}{\text{จำนวนหน่วยงานภายในทั้งหมดของมหาวิทยาลัย}}$$

เกณฑ์การให้คะแนน :

คะแนน 1	คะแนน 2	คะแนน 3	คะแนน 4	คะแนน 5
ร้อยละ 78	ร้อยละ 80	ร้อยละ 82	ร้อยละ 84	ร้อยละ 86

ข้อมูล/หลักฐานที่ต้องรายงาน :

- รายงานผลความพึงพอใจของผู้รับบริการของทุกหน่วยงานภายในมหาวิทยาลัย ปีการศึกษา 2566 (1 มิถุนายน 2566 - 31 พฤษภาคม 2567)

ตัวชี้วัดที่ 4.1.4 จำนวนฐานข้อมูลที่มีการบูรณาการร่วมกันภายในมหาวิทยาลัย (มรส.)	
หน่วยวัด : ฐานข้อมูล	ปีที่ใช้ในการจัดเก็บข้อมูล : ปีงบประมาณ 2568 (1 ตุลาคม 2567 – 30 กันยายน 2568)
ผู้กำกับ : 1. รองอธิการบดีด้านบริหารฯ 2. รองอธิการบดีด้านสารสนเทศฯ	
ผู้ดูแล/ผู้ดำเนินการ : ผอ.สำนักวิทยบริการฯ	
ผู้จัดเก็บข้อมูล : หัวหน้างานพัฒนาระบบสารสนเทศ	

คำอธิบาย :

เพื่อให้มหาวิทยาลัยมีระบบการบริหารที่มีประสิทธิภาพและมีประสิทธิผล สามารถปรับตัวให้ทันกับการเปลี่ยนแปลง ครอบคลุมการบริหารจัดการมหาวิทยาลัย เช่น ฐานข้อมูลการศึกษา ฐานข้อมูลการเงินและงบประมาณ ฐานข้อมูลบุคลากร ฐานข้อมูลบัญชีและทรัพย์สิน และฐานข้อมูลเอกสาร งานสารบรรณและอื่นๆ

จำนวนฐานข้อมูลที่มีการบูรณาการร่วมกัน หมายถึง ฐานข้อมูลเพื่อการบริหารจัดการมหาวิทยาลัย สามารถดำเนินการเชื่อมโยงและแลกเปลี่ยนข้อมูลในการปฏิบัติงานและการบริหารงานมหาวิทยาลัยได้ อย่างมีประสิทธิภาพ และมีการใช้ระบบบริหารนั้นอย่างเป็นรูปธรรม นำไปสู่การสนับสนุนการบริหารจัดการที่มีประสิทธิภาพ

เกณฑ์การให้คะแนน :

คะแนน 1	คะแนน 2	คะแนน 3	คะแนน 4	คะแนน 5
- ฐานข้อมูล	1 ฐานข้อมูล	2 ฐานข้อมูล	3 ฐานข้อมูล	4 ฐานข้อมูล

ข้อมูล/หลักฐานที่ต้องรายงาน :

- จำนวนฐานข้อมูลที่มีการบูรณาการร่วมกันภายในมหาวิทยาลัย ในปีงบประมาณ พ.ศ. 2568

เป้าประสงค์เชิงยุทธศาสตร์ 4.2 : มหาวิทยาลัยมีระบบพัฒนาบุคลากรที่มีคุณภาพ

ตัวชี้วัดที่ 4.2.1	ร้อยละบุคลากรสายสนับสนุนวิชาการที่ได้รับความก้าวหน้าตามสายงานประเภทวิชาชีพเฉพาะ เชี่ยวชาญเฉพาะ (มรส.)	
หน่วยวัด : ร้อยละ		ปีที่ใช้ในการจัดเก็บข้อมูล : ปีงบประมาณ 2568 (1 ตุลาคม 2567 – 30 กันยายน 2568)
ผู้กำกับ : อธิการบดี		
ผู้ดูแล/ผู้ดำเนินการ : คณบดีทุกคณะ/ผอ. สำนัก สถาบัน กอง		
ผู้จัดเก็บข้อมูล : ผอ.กองกลาง /หัวหน้าหน่วยอัตรากำลังฯ		

คำอธิบาย :

เส้นทางความก้าวหน้าในสายอาชีพ ถือเป็นเครื่องมือที่ถูกนำมาใช้ในการสร้างแรงจูงใจให้กับบุคลากร ให้มีขวัญกำลังใจ มองเห็นอนาคตของตนเอง ที่สามารถจะเติบโตในสายอาชีพ ซึ่งจะนำไปสู่การสร้างบุคลากรที่มีคุณค่าให้แก่องค์กรระยะยาว ทำให้บุคลากรสายสนับสนุนวิชาการของมหาวิทยาลัย สามารถกำหนดแนวทางการปฏิบัติงานไปสู่เป้าหมาย ทั้งยังเป็นตัวช่วยให้องค์กรวางแผนเกี่ยวกับทรัพยากรบุคคล อัตรากำลังคน และการพัฒนาบุคลากรในองค์กรให้ตรงกับงานที่องค์กรต้องการ เพื่อส่งผลให้องค์กรได้งานที่มีประสิทธิภาพมากยิ่งขึ้น

บุคลากรสายสนับสนุนวิชาการ หมายถึง ข้าราชการพลเรือนในสถาบันอุดมศึกษา พนักงานในสถาบันอุดมศึกษา ที่มีคุณสมบัติเข้าสู่ตำแหน่งประเภทวิชาชีพเฉพาะหรือเชี่ยวชาญเฉพาะ ระดับชำนาญการ

สูตรการคำนวณ :

$$\frac{\text{จำนวนบุคลากรสายสนับสนุนวิชาการที่ได้รับความก้าวหน้าตามสายงานประเภท} \times 100}{\text{ประเภทวิชาชีพเฉพาะเชี่ยวชาญเฉพาะ (คน)}}$$

$$\frac{\text{จำนวนบุคลากรสายสนับสนุนวิชาการทั้งหมดที่มีสิทธิเข้ารับการประเมินฯ (คน)}}{\text{จำนวนบุคลากรสายสนับสนุนวิชาการทั้งหมดที่มีสิทธิเข้ารับการประเมินฯ (คน)}}$$

เกณฑ์การให้คะแนน :

คะแนน 1	คะแนน 2	คะแนน 3	คะแนน 4	คะแนน 5
ร้อยละ 12	ร้อยละ 13	ร้อยละ 14	ร้อยละ 15	ร้อยละ 16

ข้อมูล/หลักฐานที่ต้องรายงาน :

1. ประกาศมหาวิทยาลัยราชภัฏสกลนคร เรื่อง รายชื่อผู้มีสิทธิเข้ารับการประเมินเพื่อแต่งตั้งให้ดำรงตำแหน่ง ประเภทวิชาชีพเฉพาะหรือเชี่ยวชาญเฉพาะ ระดับชำนาญการ ปีงบประมาณ พ.ศ. 2568
2. จำนวนบุคลากรสายสนับสนุนวิชาการที่ดำรงตำแหน่ง ประเภทวิชาชีพเฉพาะหรือเชี่ยวชาญเฉพาะ ระดับชำนาญการ ปีงบประมาณ พ.ศ. 2568

## เป้าประสงค์เชิงยุทธศาสตร์ : 4.3 การบริหารจัดการเชิงรุก

ตัวชี้วัดที่ 4.3.1	ผลการจัดอันดับ Impact Rankings โดย Times Higher Education Impact Ranking ของมหาวิทยาลัย (มรสน.)
หน่วยวัด : อันดับ ผู้กำกับ : อธิการบดี ผู้ดูแล/ผู้ดำเนินการ : รองอธิการบดีด้านวางแผนฯ ผู้จัดเก็บข้อมูล : ผอ.กองนโยบายและแผน	ปีที่ใช้ในการจัดเก็บข้อมูล : ปีงบประมาณ 2568 (1 ตุลาคม 2567 – 30 กันยายน 2568)

## คำอธิบาย :

ผลการจัดอันดับตาม THE Impact Ranking หมายถึง ผลของอันดับ หรือคะแนนด้านการพัฒนายั่งยืน โดย Times Higher Education (THE)

ผลของการจัดอันดับด้านความยั่งยืนแสดงให้เห็นถึงการที่บัณฑิตที่จบการศึกษาไปแล้วมีคุณธรรม จริยธรรม ความสำเร็จ ความรับผิดชอบต่อตนเอง ชุมชน สังคม หน่วยงานองค์กรที่จ้างให้ทำงาน ตลอดจนตระหนักถึงความสำคัญของเศรษฐกิจ สังคม และสิ่งแวดล้อม

## เกณฑ์การให้คะแนน :

คะแนน 1	คะแนน 2	คะแนน 3	คะแนน 4	คะแนน 5
-	-	-	-	อันดับ 401 ของโลกขึ้นไป

## ข้อมูล/หลักฐานที่ต้องรายงาน :

- ผลการจัดอันดับตาม THE Impact Ranking

ตัวชี้วัดที่ 4.3.2	จำนวนศูนย์การเรียนรู้ในพื้นที่ชุมชนที่ได้รับการพัฒนาระดับเป็นศูนย์การเรียนรู้ต้นแบบในการบริหารจัดการทรัพยากรชุมชน โดยอิงองค์ความรู้/นวัตกรรมของมหาวิทยาลัยราชภัฏเพื่อแก้ปัญหาในพื้นที่ (สงป.) (KPI ใหม่)
หน่วยวัด : ศูนย์ ผู้กำกับ : รองอธิการบดีด้าน วางแผนฯ /รองอธิการบดีด้านวิจัยฯ ผู้ดูแล/ผู้ดำเนินการ : คณบดีทุกคณะ /ผอ.สถาบันวิจัยฯ/ผอ. กองแผนฯ ผู้จัดเก็บข้อมูล : รองผอ.สถาบันวิจัยฯ/ผอ. กองแผนฯ	ปีที่ใช้ในการจัดเก็บข้อมูล : ปีงบประมาณ 2568 (1 ตุลาคม 2567 – 30 กันยายน 2568)

#### คำอธิบาย :

ปัจจุบันชุมชนในท้องถิ่นทั่วประเทศมีแหล่งทรัพยากรในชุมชนซึ่งชุมชนได้มีการใช้ทรัพยากรทั้งการบริโภคในครัวเรือน การนำมาเป็นวัตถุดิบในกระบวนการผลิตเพื่อสร้างรายได้ในชุมชนมายาวนาน ซึ่งที่ผ่านมาชุมชนยังไม่มีแผนการบริหารจัดการใช้ทรัพยากรในชุมชนอย่างสมดุล ทำให้เกิดของเสีย การสร้างขยะและการสร้างมลภาวะลงในสภาพแวดล้อม การใช้ทรัพยากรไม่คุ้มค่า ขาดระบบการบริหารจัดการ ชุมชนยังไม่ได้มีการสร้างฐานทรัพยากรธรรมชาติเพื่อการผลิต การบริโภคให้เพียงพอและมีการใช้อย่างมีประสิทธิภาพ มีการใช้ประโยชน์ทรัพยากรธรรมชาติโดยคำนึงถึงขีดจำกัดและวางแผนศักยภาพในการฟื้นตัว สร้างสมดุลระหว่างการอนุรักษ์และการใช้ประโยชน์อย่างยั่งยืนและเป็นธรรมในพื้นที่ชุมชน ที่ผ่านมามหาวิทยาลัยราชภัฏมีบุคลากร มีองค์ความรู้ที่มีศักยภาพในการเป็นที่พึ่งของชุมชนในด้านเศรษฐกิจหมุนเวียน ดังนั้นการสร้างมหาวิทยาลัยเป็นศูนย์ต้นแบบของใช้ทรัพยากรธรรมชาติให้เกิดประโยชน์ที่หลากหลายปราศจากเศษเหลือและของเสียจากอุตสาหกรรมในชุมชน การเกษตรกรรม อาหาร เพื่อลดการสูญเสียที่เกิดขึ้นในขั้นตอนก่อนถึงผู้บริโภค การฟื้นฟูทรัพยากรธรรมชาติและเพิ่มประสิทธิภาพการใช้ทรัพยากรอย่างชาญฉลาดบนหลักปรัชญาของเศรษฐกิจพอเพียง เป็นส่วนสำคัญที่มหาวิทยาลัยราชภัฏเพื่อการพัฒนาท้องถิ่น มุ่งเน้น โดยต้องการส่งเสริมให้เกิดการสร้างฐานทรัพยากรธรรมชาติเพื่อการผลิตให้เพียงพอและมีการใช้อย่างมีประสิทธิภาพ มีการใช้ประโยชน์ทรัพยากรธรรมชาติโดยคำนึงถึงขีดจำกัดและวางแผนศักยภาพในการฟื้นตัว สร้างสมดุลระหว่างการอนุรักษ์และการใช้ประโยชน์อย่างยั่งยืนและเป็นธรรมในพื้นที่ชุมชน โดยเฉพาะอย่างยิ่งส่วนของการดำเนินการประเมินมูลค่าของทรัพยากรธรรมชาติ (Feasibility for Economic and Social impact) เพื่อใช้ในการบริหารจัดการทรัพยากรธรรมชาติที่มีประสิทธิภาพเพิ่มขึ้น ภายใต้โครงการนี้สิ่งหนึ่งที่มหาวิทยาลัยราชภัฏทุกแห่งต้องดำเนินการคือ การสร้างมหาวิทยาลัยเป็นศูนย์ต้นแบบของใช้ทรัพยากรธรรมชาติให้เกิดประโยชน์ที่หลากหลายปราศจากเศษเหลือและของเสียจากอุตสาหกรรม เกษตรกรรม และขยะอาหาร เกิดการหมุนเวียนการใช้วัสดุในภาคการผลิตอย่างมีประสิทธิภาพ ลดการสูญเสียที่เกิดขึ้นในขั้นตอนก่อนถึงผู้บริโภคและขยะอาหาร และกิจกรรมในการยกระดับพื้นที่สู่การทำแผนการบริหารจัดการกิจกรรมทางเศรษฐกิจให้เหมาะสมกับศักยภาพทรัพยากรธรรมชาติในพื้นที่ บริหารจัดการทรัพยากรอย่างมีประสิทธิภาพและยั่งยืน แก้ไขปัญหาความขัดแย้งด้านทรัพยากรธรรมชาติและสิ่งแวดล้อม กำหนดการใช้ประโยชน์พื้นที่อย่างเหมาะสมกับศักยภาพทรัพยากรธรรมชาติ พัฒนาและยกระดับมาตรฐานการบริหารจัดการพื้นที่ พัฒนาระบบการจัดการสิ่งแวดล้อมในพื้นที่ ภายใต้หลักคิดเศรษฐกิจพอเพียง เศรษฐกิจทฤษฎีใหม่ โครงการอันเนื่องมาจากพระราชดำริ สร้างสมดุลระหว่างการอนุรักษ์กับการใช้ประโยชน์อย่างยั่งยืน ซึ่งส่งผลกระทบต่อด้านเศรษฐกิจ การอนุรักษ์และการท่องเที่ยวต่อไป

#### เกณฑ์การให้คะแนน :

คะแนน 1	คะแนน 2	คะแนน 3	คะแนน 4	คะแนน 5
-	-	-	-	5 แห่ง

#### ข้อมูล/หลักฐานที่ต้องรายงาน :

- ข้อมูลจำนวนศูนย์การเรียนรู้ในพื้นที่ชุมชนที่ได้รับการพัฒนาระดับเป็นศูนย์การเรียนรู้ต้นแบบ

ตัวชี้วัดที่ 4.3.3	จำนวนชุมชนต้นแบบดิจิทัลที่ได้รับการพัฒนาทักษะความรู้ด้านเทคโนโลยีดิจิทัล (สงป.) (KPI ใหม่)
หน่วยวัด : ชุมชน	ปีที่ใช้ในการจัดเก็บข้อมูล :
ผู้กำกับ : ผอ. สำนักวิทยบริการฯ	ปีงบประมาณ 2568 (1 ตุลาคม
ผู้ดูแล / ดำเนินการ : คณบดีทุกคณะ/รองผอ. สำนักวิทยบริการฯ	2567 – 30 กันยายน 2568)
ผู้จัดเก็บข้อมูล : หัวหน้างานพัฒนาสื่อดิจิทัล	

คำอธิบาย :

มหาวิทยาลัยราชภัฏสกลนครพัฒนาทักษะความรู้ด้านเทคโนโลยีดิจิทัล ภายใต้โครงการชุมชนดิจิทัล (Digital Community) เพื่อรองรับสังคมศตวรรษที่ 21 เพื่อสร้างเครือข่ายความร่วมมือในการบูรณาการจัดการเรียนการสอนกับการพัฒนาความรู้และทักษะความสามารถด้านเทคโนโลยีดิจิทัลของคนทุกช่วงวัยให้สอดคล้องกับสภาพเศรษฐกิจและสังคมในยุคปัจจุบัน และสร้างชุมชนต้นแบบด้านเทคโนโลยีดิจิทัลที่คนในชุมชนทุกช่วงวัยมีความสามารถในการเข้าถึง รู้เท่าทันและใช้ประโยชน์จากเทคโนโลยีดิจิทัลในการพัฒนาคุณภาพชีวิตทั้งด้านเศรษฐกิจ สังคม สิ่งแวดล้อมและการศึกษา

เกณฑ์การให้คะแนน :

คะแนน 1	คะแนน 2	คะแนน 3	คะแนน 4	คะแนน 5
-	-	-	-	1 ชุมชน

ข้อมูล/หลักฐานที่ต้องรายงาน : ข้อมูลรายงานผลการพัฒนาชุมชนดิจิทัล (Digital Community) เพื่อรองรับสังคมศตวรรษที่ 21