



รายงานผลการดำเนินงานตามแผนยุทธศาสตร์
มหาวิทยาลัยราชภัฏเพื่อการพัฒนาท้องถิ่น
ประจำปีงบประมาณ พ.ศ. 2562
มหาวิทยาลัยราชภัฏสกลนคร

ผ่านการพิจารณาเห็นชอบจากสภามหาวิทยาลัยราชภัฏสกลนคร
ในคราวประชุม ครั้งที่ 10/2562 วันศุกร์ที่ 25 ตุลาคม พ.ศ. 2562

สรุปจำนวนโครงการตามยุทธศาสตร์มหาวิทยาลัยราชภัฏเพื่อการพัฒนาท้องถิ่น มหาวิทยาลัยราชภัฏสกลนคร ประจำปีงบประมาณ พ.ศ. ๒๕๖๒	ก
รายงานผลการดำเนินงานประจำปี ๒๕๖๒ มหาวิทยาลัยราชภัฏสกลนคร	
ตารางที่ ๑ : รายชื่อโครงการตามประเด็นยุทธศาสตร์	๑
ตารางที่ ๒ : รายละเอียดโครงการตามยุทธศาสตร์การพัฒนาท้องถิ่นที่ใช้งบประมาณประจำปี ๒๕๖๒	๔
ตารางที่ ๓ : รายละเอียดโครงการตามยุทธศาสตร์การพัฒนาท้องถิ่นที่ใช้งบประมาณรายได้มหาวิทยาลัย	๒๓
ตารางที่ ๔ : รายละเอียดโครงการตามยุทธศาสตร์การพัฒนาท้องถิ่นที่ใช้งบประมาณสนับสนุนจากแหล่งอื่นๆ	๒๓
ตารางที่ ๕ : รายละเอียดโครงการตามยุทธศาสตร์การผลิตและพัฒนาครูที่ใช้งบประมาณประจำปี ๒๕๖๒	๓๓
ตารางที่ ๖ : รายละเอียดโครงการตามยุทธศาสตร์การผลิตและพัฒนาครูที่ใช้งบประมาณรายได้มหาวิทยาลัย	๓๖
ตารางที่ ๗ : รายละเอียดโครงการตามยุทธศาสตร์การผลิตและพัฒนาครูที่ใช้งบประมาณสนับสนุนจากแหล่งอื่น ๆ	๓๗
ตารางที่ ๘ : รายละเอียดโครงการตามยุทธศาสตร์การยกระดับคุณภาพการศึกษา (คณะอื่นๆนอกเหนือจากครุศาสตร์/ศึกษาศาสตร์) ที่ใช้งบประมาณประจำปี ๒๕๖๒	๓๘
ตารางที่ ๙ : รายละเอียดโครงการตามยุทธศาสตร์การยกระดับคุณภาพการศึกษา (คณะอื่นๆนอกเหนือจากครุศาสตร์/ศึกษาศาสตร์) ที่ใช้งบประมาณรายได้มหาวิทยาลัย	๔๓
ตารางที่ ๑๐ : รายละเอียดโครงการตามยุทธศาสตร์การยกระดับคุณภาพการศึกษา (คณะอื่นๆนอกเหนือจากครุศาสตร์/ศึกษาศาสตร์) ที่ใช้งบประมาณสนับสนุนจากแหล่งอื่นๆ	๔๓
ตารางที่ ๑๑ : รายละเอียดโครงการตามยุทธศาสตร์การพัฒนาระบบบริหารจัดการที่ใช้งบประมาณประจำปี ๒๕๖๒	๔๕
ตารางที่ ๑๒ : รายละเอียดโครงการตามยุทธศาสตร์การพัฒนาระบบบริหารจัดการที่ใช้งบประมาณรายได้มหาวิทยาลัย	๔๗
ตารางที่ ๑๓ : รายละเอียดโครงการตามยุทธศาสตร์การพัฒนาระบบบริหารจัดการที่ใช้งบประมาณสนับสนุนจากแหล่งอื่น ๆ	๔๗
ตารางที่ ๑๔ : แสดงผลการวิเคราะห์ SWOT Analysis และ TOW'S Matrix ยุทธศาสตร์การพัฒนาท้องถิ่น	๔๘
ตารางที่ ๑๕ : แสดงผลการวิเคราะห์ SWOT Analysis และ TOW'S Matrix ยุทธศาสตร์การผลิตและพัฒนาครู	๔๙
ตารางที่ ๑๖ : แสดงผลการวิเคราะห์ SWOT Analysis และ TOW'S Matrix ยุทธศาสตร์การพัฒนาระบบบริหารจัดการ	๕๑
ตารางที่ ๑๗ : สรุปผลการขับเคลื่อนยุทธศาสตร์มหาวิทยาลัยราชภัฏเพื่อการพัฒนาท้องถิ่น ประจำปี ๒๕๖๒	๕๓
๑๘. นวัตกรรมการบริหารจัดการ	๕๗
ตารางที่ ๑๙ : สรุปนวัตกรรมชุมชนภายใต้ยุทธศาสตร์มหาวิทยาลัยราชภัฏเพื่อการพัฒนาท้องถิ่น ประจำปี ๒๕๖๒	๕๙

สรุปจำนวนโครงการตามยุทธศาสตร์มหาวิทยาลัยราชภัฏเพื่อการพัฒนาท้องถิ่น
มหาวิทยาลัยราชภัฏสกลนคร ประจำปีงบประมาณ พ.ศ. ๒๕๖๒

ประเด็นยุทธศาสตร์	งบประมาณแผ่นดิน					งบประมาณ เงินรายได้	งบประมาณ แหล่งอื่น	รวมทั้งสิ้น
	กิจกรรม สัมพันธ์	อบรม	งานวิจัย	โครงการ พัฒนา	รวม			
๑. การพัฒนาท้องถิ่น	๒	๑	-	๖	๙	-	๘	๑๗
๑.๑) ด้านเศรษฐกิจ	-	-	-	๕	๕	-	๕	๑๐
๑.๒) ด้านสังคม	๒	๑	-	-	๓	-	๒	๕
๑.๓) ด้านสิ่งแวดล้อม	-	-	-	๑	๑	-	๑	๒
๑.๔) ด้านการศึกษา/การเรียนรู้ ตลอดชีวิต	-	-	-	-	-	-	-	
๒. การผลิตและพัฒนาครู	-	-	-	-	๓	-	๑	๔
๓. การยกระดับคุณภาพ การศึกษา	-	-	-	-	๕	-	๑	๖
๔. การพัฒนาการบริหารจัดการ	-	-	-	-	๑	-	๑	๒
รวมทั้งสิ้น	๒	๑	-	๖	๑๘	-	๑๑	๒๙

รายงานผลการดำเนินงานประจำปี ๒๕๖๒
มหาวิทยาลัยราชภัฏสกลนคร

ตารางที่ ๑ : รายชื่อโครงการตามประเด็นยุทธศาสตร์

ประเด็นยุทธศาสตร์	โครงการที่ใช้งบประมาณประจำปี	โครงการที่ใช้งบประมาณรายได้	โครงการที่ใช้งบสนับสนุนอื่นๆ (ระบุ)
การพัฒนาท้องถิ่น	๑. โครงการยกระดับสินค้า OTOP ๒. โครงการแก้ไขความยากจนของประชาชนในเขตชนบท ๓. โครงการส่งเสริม ความรักสามัคคี ความมีระเบียบวินัย เข้าใจสิทธิหน้าที่ของตนเองและผู้อื่น ๔. โครงการบ้านโคกสะอาดโมเดล ๕. โครงการบริการวิชาการของคณะ ๖ คณะ ๖. โครงการระดับหลักสูตรเพื่อพัฒนาท้องถิ่น จำนวน ๓๙ หลักสูตร ๗. โครงการพัฒนาทักษะการตลาดออนไลน์เพื่อส่งเสริมเศรษฐกิจและสิ่งแวดล้อมชุมชนบ้านท่าก้อน อ.อากาศอำนวย จ.สกลนคร ๘. โครงการพัฒนาและยกระดับคุณภาพชีวิตเกษตรกรสุขใจบ้านม่วงลาย อ.เมือง จ.สกลนคร ๙. โครงการชุมชนวิชาการเพื่อส่งเสริมศิลปะวัฒนธรรมพื้นบ้านกับการท่องเที่ยวชุมชนบ้านแป้น ต.บ้านแป้น อ.โพนนาแก้ว จ.สกลนคร		๑. โครงการสนับสนุนเพื่อดำเนินงานกิจกรรมเสริมสร้างและพัฒนาภูมิปัญญาท้องถิ่น ออมสินยุวพัฒน์รักษ์ถิ่น ๒. การจัดการความรู้และการวิจัยเพื่อการใช้ประโยชน์เชิงชุมชน สังคม” ภายใต้โครงการจัดการความรู้การวิจัยเพื่อการใช้ประโยชน์ ๓. โครงการวิจัยและนวัตกรรมเพื่อถ่ายทอดเทคโนโลยีสู่ชุมชนฐานรากสำนักงานคณะกรรมการการอุดมศึกษา ๔. โครงการเพิ่มประสิทธิภาพการผลิตและยกระดับมาตรฐานคุณภาพโคเนื้อ เพื่อสร้างรายได้อย่างยั่งยืน ๕. การส่งเสริมการผลิตมะเขือเทศอินทรีย์ด้วยระบบการรับรองแบบมีส่วนร่วม กรณีศึกษาเกษตรกรผู้ปลูกมะเขือเทศบ้านนางอย บ้านโพนปลาไหล ต.เต่างอย อ.เต่างอย จ.สกลนคร ๖. การพัฒนาเศรษฐกิจชุมชนจากทุน ๓ ธรรมชาติ วิถีผู้ไท ต.นาโสก อ.เมือง จ.มุกดาหาร ๗. การพัฒนาเส้นใยเปิด ฝ้ายกะตุ่ยเพื่อเพิ่มรายได้ กรณีศึกษากลุ่มสตรีสหกรณ์บ้านเหล่าป่าเป็ด ต.นาโสก อ.เมือง จ.มุกดาหาร

ประเด็นยุทธศาสตร์	โครงการที่ใช้งบประมาณประจำปี	โครงการที่ใช้งบประมาณรายได้	โครงการที่ใช้งบสนับสนุนอื่นๆ (ระบุ)
			๘. การพัฒนาศักยภาพชุมชนตามแนวทาง ศาสตร์พระราชาเพื่อเป็นแหล่งเรียนรู้ระบบ นิเวศหนองหาร กรณีบ้านน้ำพุ ต.บ้านแป้น อ.โพนนาแก้ว จ.สกลนคร
การผลิตและพัฒนาครู	๑. โครงการอ่านออกเขียนได้เพื่อสร้างเสริมสุข ภาวะสำหรับนักเรียน ๒. โครงการพัฒนาศักยภาพครูและบุคลากร ทางการศึกษาให้มีความเป็นมืออาชีพใน ยุคไทยแลนด์ ๔.๐ ๓. โครงการอบรมเชิงปฏิบัติการ ครูคือมนุษย์ : สำรวจภูมิทัศน์ภายในของความเป็นครู หลักสูตรภายใต้โครงการก่อการครู		๑. โครงการการพัฒนาศักยภาพการจัดการ เรียนรู้เพื่อท้องถิ่นโดยมีมหาวิทยาลัย ราชภัฏสกลนครเป็นที่เลี้ยง ประจำปี งบประมาณ พ.ศ. ๒๕๖๒ (งบประมาณจาก สกอ.)
การยกระดับคุณภาพ การศึกษา	๑. โครงการพัฒนาความรู้ ทักษะด้านภาษาอังกฤษ ในศตวรรษที่ ๒๑ สำหรับนักศึกษาครูใน มหาวิทยาลัยราชภัฏสกลนคร ๒. โครงการพัฒนาคุณภาพการจัดการเรียนการ สอนครู นักเรียนโรงเรียนตำรวจตระเวน ชายแดนใน ศตวรรษที่ ๒๑ สู่การศึกษา ๔.๐ ๓. โครงการพัฒนาหลักสูตร ๘ หลักสูตรและ หลักสูตรระยะสั้น จำนวน ๑ หลักสูตร ๔. โครงการอบรมเชิงปฏิบัติการ เรื่อง ก้าวสู่ความ เป็นอาจารย์มืออาชีพ ๕. โครงการพัฒนานักเรียนครูในโรงเรียนตำรวจ ตระเวนชายแดน จำนวน ๑๑ โรงเรียน	-	โครงการยกระดับคุณภาพการจัดการเรียน การสอนด้วยการเรียนรู้ตามแนวทาง STEAM ในสถานศึกษาจังหวัดสกลนคร

ประเด็นยุทธศาสตร์	โครงการที่ใช้งบประมาณประจำปี	โครงการที่ใช้งบประมาณรายได้	โครงการที่ใช้งบสนับสนุนอื่นๆ (ระบุ)
การพัฒนาการบริหารจัดการ	๑. โครงการบูรณาการพันธกิจมหาวิทยาลัยเพื่อยกระดับคุณภาพชีวิต ภายใต้โครงการย่อย ๑.๑ โครงการพัฒนาระบบฐานข้อมูลสนับสนุนการดำเนินโครงการยุทธศาสตร์มหาวิทยาลัยราชภัฏเพื่อการพัฒนาท้องถิ่น จำนวน ๑ ระบบ	-	ระบบและกลไกหนุนส่งเสริมการพัฒนาระบบเศรษฐกิจฐานรากอย่างยั่งยืน
อื่นๆ (ระบุ)	-	-	-

ตารางที่ ๒ : รายละเอียดโครงการตามยุทธศาสตร์การพัฒนาท้องถิ่นที่ใช้งบประมาณประจำปี ๒๕๖๒

ชื่อโครงการ	พื้นที่ดำเนินโครงการ / จำนวนหมู่บ้านเป้าหมาย	ปัญหาของพื้นที่	วิธีการแก้ปัญหา / ระยะเวลาดำเนินงาน	ผลลัพธ์ของโครงการ (OUTCOME)	ประเภทโครงการ (โปรดระบุว่าเป็นโครงการประเภทใด? กิจกรรมสัมพันธ์ อบรมงานวิจัย หรือโครงการพัฒนา)
โครงการพัฒนาท้องถิ่นด้านเศรษฐกิจ					
๑. โครงการยกระดับสินค้า OTOP	จ.สกลนคร ๑) บ.เหล่าเหนือ ต.เหล่าโพนค้อ อ.โคกศรีสุพรรณ ๒) บ.ดงดลวง บ.นาเลา ต.บึงหวาย อ.เต่างอย ๓) บ.หนองดินดำ ต.นาหัวบ่อ อ.พรรณานิคม จ.นครพนม ๔) บ.ท่าบ่อ ต.ท่าสงคราม อ.ศรีสงคราม	สินค้าที่ผลิตขายในตลาดไม่ดึงดูดในสินค้าที่ผลิต การออกแบบไม่สวยงาม	วิธีการแก้ปัญหา ๑) วิเคราะห์ศักยภาพผลิตภัณฑ์ของสินค้า OTOP ๒) การเพิ่มมูลค่าด้วยการพัฒนาผลิตภัณฑ์และบรรจุภัณฑ์ ๓) การเพิ่มช่องทางการตลาดออนไลน์ ๔) การจัดทำสื่อดิจิทัลเพื่อเผยแพร่ ๕) การสรุปและประเมินผลโครงการ ระยะเวลาดำเนินงาน ต.ค. ๖๑ - ก.ย. ๖๒	๑) ชุมชนที่ได้รับองค์ความรู้ทางวิชาการ ๕ ชุมชน ๒) องค์ความรู้ทางวิชาการที่ถ่ายทอดสู่ชุมชนเป้าหมาย ๕ องค์ความรู้ ๓) ชุมชนที่ได้รับองค์ความรู้ทางวิชาการ และนำสู่การใช้ประโยชน์ในการพัฒนาชุมชน ไม่น้อยกว่า ๕ ชุมชน ๔) รายได้ของประชาชนที่เข้าร่วมโครงการในชุมชนเป้าหมายเพิ่มขึ้น (อยู่ระหว่างเก็บข้อมูล)	โครงการพัฒนา

ชื่อโครงการ	พื้นที่ดำเนินโครงการ / จำนวนหมู่บ้านเป้าหมาย	ปัญหาของพื้นที่	วิธีการแก้ปัญหา / ระยะเวลาดำเนินงาน	ผลลัพธ์ของโครงการ (OUTCOME)	ประเภทโครงการ (โปรดระบุว่าเป็นโครงการประเภทใด? กิจกรรมสัมพันธ์ อบรมงานวิจัย หรือโครงการพัฒนา)
๒. โครงการแก้ไขความยากจนของประชาชนในเขตชนบท	๑) บ.แบ่น บ.แบ่นใหม่ บ.น้ำพุ ต.บ้านแบ่น อ.โพนาแก้ว ๒) บ.นางอย บ.โพนปลา โหล ต.เต่างอย อ.เต่างอย ๓) บ.ตอเรือ บ.นาดี บ.โนนเรือ (ม.๓ ม.๑๓) ต.นาหัวบ่อ อ.พรรณานิคม ๔) บ.ม่วงลาย (ม.๗ ม.๙) ต.ม่วงลาย อ.เมือง ๕) บ.ค้อเขียว (ม.๑) บ.โคกสายทอง ต.ค้อเขียว อ.วาริชภูมิ ๖) บ.ท่าก้อน บ.ท่าก้อน เหนือ ต.ท่าก้อน บ.โพนงาม (ม.๑ ม.๒) ต.โพนงาม อ.อากาศอำนวย ๗) บ.ห้วยยาง (ม.๖ ม. ๙) ต.เหล่าโพนค้อ	นำองค์ความรู้ทางวิชาการไปสู่การใช้ประโยชน์ในการพัฒนาชุมชนท้องถิ่นเพื่อยกระดับคุณภาพชีวิตของประชาชนและพัฒนาคุณภาพการศึกษาของนักเรียนในโรงเรียนในท้องถิ่น ตลอดจนพัฒนาคุณภาพของบัณฑิตให้มีความเชี่ยวชาญในวิชาชีพให้ได้มาตรฐาน โดยน้อมนำศาสตร์พระราชาเป็นหลักในการดำเนินงานเพื่อการพัฒนาที่ยั่งยืนตามแผนยุทธศาสตร์มหาวิทยาลัยราชภัฏสกลนคร	วิธีการแก้ปัญหา ๑) พัฒนาระบบและกลไกการขับเคลื่อนน้อมนำศาสตร์พระราชาสู่การพัฒนาท้องถิ่น ๒) การจัดทำฐานข้อมูลและสารสนเทศเพื่อการพัฒนาท้องถิ่น ๓) การพัฒนาท้องถิ่นด้วยงานวิจัย เทคโนโลยี และนวัตกรรม ประกอบด้วย - การเพิ่มขีดความสามารถการผลิตและยกระดับคุณภาพการผลิต ๑) กิจกรรมย่อยที่ ๑ การบริหารจัดการและยกระดับธุรกิจการท่องเที่ยว	รายได้ของประชาชนที่เข้าร่วมโครงการ ร้อยละ ๓๐ (อยู่ระหว่างดำเนินการเก็บข้อมูล) ๑.๑ โครงการย่อยที่ ๑ การพัฒนากระบวนการย้อมสีครามใน อ.เต่างอย จังหวัดสกลนคร ร้อยละ ๑๐๐ ๑.๒ โครงการย่อยที่ ๒ ตรวจสอบและพัฒนาคุณภาพเนื้อครามธรรมชาติและการล้าง ผ้าย้อมสีครามธรรมชาติมีความเป็นกรดต่างตามมาตรฐาน มผช. ๑.๓ กิจกรรมย่อยที่ ๑ การพัฒนาศักยภาพและกิจกรรมกลุ่มผ้าพื้นเมือง	โครงการพัฒนา

ชื่อโครงการ	พื้นที่ดำเนินโครงการ / จำนวนหมู่บ้านเป้าหมาย	ปัญหาของพื้นที่	วิธีการแก้ปัญหา / ระยะเวลาดำเนินงาน	ผลลัพธ์ของโครงการ (OUTCOME)	ประเภทโครงการ (โปรดระบุว่าเป็นโครงการประเภทใด? กิจกรรมสัมพันธ์ อบรมงานวิจัย หรือโครงการพัฒนา)
	อ.โคกศรีสุพรรณ ๘) บ.โคกสะอาด ต.อุ่มจาน อ.กุสุมาลย์		<ul style="list-style-type: none"> - การส่งเสริมและพัฒนาเทคโนโลยีการเกษตร - การประมง - การพัฒนาและส่งเสริมการจัดการป่าและกล้าไม้ <p>ระยะเวลาดำเนินงาน ต.ค. ๖๑ – ก.ย. ๖๒</p>	๑.๔ โครงการย่อยที่ ๔ การยกระดับผลิตภัณ์ผ้าทอย้อมครามสู่แพชั่นสากล ร้อยละ ๓๐.๖๖ ๑.๕ โครงการย่อยที่ ๕ การพัฒนาบรรจุภัณ์เพื่อเพิ่มมูลค่าสู่ผลิตภัณ์คราม ๓๐.๔๔ ๑.๖ โครงการย่อยที่ ๖ การพัฒนาหลักสูตรภูมิปัญญาท้องถิ่นผ้าย้อมคราม ๑.๗ โครงการย่อยที่ ๑ สร้างเสริมคุณภาพชีวิตและเพิ่มรายได้ให้กับชุมชนในพื้นที่บริการวิชาการ ศาสตร์พระราชา จังหวัดสกลนคร ๑.๘ กิจกรรมย่อยที่ ๑ การพัฒนาศักยภาพ	

ชื่อโครงการ	พื้นที่ดำเนินโครงการ / จำนวนหมู่บ้านเป้าหมาย	ปัญหาของพื้นที่	วิธีการแก้ปัญหา / ระยะเวลาดำเนินงาน	ผลลัพธ์ของโครงการ (OUTCOME)	ประเภทโครงการ (โปรดระบุว่าเป็นโครงการประเภทใด? กิจกรรมสัมพันธ์ อบรมงานวิจัย หรือโครงการพัฒนา)
				<p>การจัดการท่องเที่ยวโดยชุมชน (โปรแกรมและโฮมสเตย์)</p> <p>๑.๙ กิจกรรมย่อยที่ ๓ การจัดทำระบบสื่อสารออนไลน์เผยแพร่ประชาสัมพันธ์ ผลผลิต สินค้า และกิจกรรมการท่องเที่ยวโดยชุมชนสู่ภายนอก</p> <p>๑.๑๐ โครงการย่อยที่ ๑ การจัดการสุขภาพสัตว์ผสมเทียมและการจัดการอาหารเพื่อเพิ่มประสิทธิภาพการผลิตโค-กระบือ</p> <p>๑.๑๑ โครงการย่อยที่ ๒ อบรมเชิง</p>	

ชื่อโครงการ	พื้นที่ดำเนินโครงการ / จำนวนหมู่บ้านเป้าหมาย	ปัญหาของพื้นที่	วิธีการแก้ปัญหา / ระยะเวลาดำเนินงาน	ผลลัพธ์ของโครงการ (OUTCOME)	ประเภทโครงการ (โปรดระบุว่าเป็นโครงการประเภทใด? กิจกรรมสัมพันธ์ อบรมงานวิจัย หรือโครงการพัฒนา)
				<p>ปฏิบัติการการเพาะเลี้ยงไส้เดือน</p> <p>๑.๑๒ กิจกรรมย่อยที่ ๑ การส่งเสริมกลุ่มปลูกผักปลอดสารพิษ</p> <p>๑.๑๓ กิจกรรมย่อยที่ ๒ การส่งเสริมการจัดทำบัญชีครัวเรือน</p> <p>๑.๑๔ กิจกรรมย่อยที่ ๓ การพัฒนาศักยภาพและกิจกรรมกลุ่มอนุรักษ์โคกระบือ</p> <p>๑.๑๕ กิจกรรมย่อยที่ ๔ การพัฒนาศักยภาพและกิจกรรมกลุ่มจักสาน</p> <p>๑.๑๖ โครงการย่อยที่ ๔ การส่งเสริมการผลิตและแปรรูป</p>	

ชื่อโครงการ	พื้นที่ดำเนินโครงการ / จำนวนหมู่บ้านเป้าหมาย	ปัญหาของพื้นที่	วิธีการแก้ปัญหา / ระยะเวลาดำเนินงาน	ผลลัพธ์ของโครงการ (OUTCOME)	ประเภทโครงการ (โปรดระบุว่าเป็นโครงการประเภทใด? กิจกรรมสัมพันธ์ อบรมงานวิจัย หรือโครงการพัฒนา)
				<p>ข้าวเม่าบ้านหนองผักตบ ต.นาหัวบ่อ ร้อยละ ๓๐</p> <p>๑.๑๗ โครงการย่อยที่ ๕ การถ่ายทอดเทคโนโลยีการแปรรูปการทำน้ำข้าวฮางอกผสมน้ำผลไม้พื้นถิ่น</p> <p>๑.๑๘ โครงการย่อยที่ ๖ การส่งเสริมการแปรรูปเพื่อเพิ่มมูลค่ามะเขือเทศบ้านนางอย ตำบลต่างอย ร้อยละ ๕๓.๙๒</p> <p>๑.๑๙ โครงการย่อยที่ ๑ ธนาคารปลาบ่อสาธารณะและบ่อครัวเรือนของบ้านม่วงลาย</p> <p>๑.๒๐ กิจกรรมย่อยที่ ๑ การพัฒนา</p>	

ชื่อโครงการ	พื้นที่ดำเนินโครงการ / จำนวนหมู่บ้านเป้าหมาย	ปัญหาของพื้นที่	วิธีการแก้ปัญหา / ระยะเวลาดำเนินงาน	ผลลัพธ์ของโครงการ (OUTCOME)	ประเภทโครงการ (โปรดระบุว่าเป็นโครงการประเภทใด? กิจกรรมสัมพันธ์ อบรมงานวิจัย หรือโครงการพัฒนา)
				<p>ศักยภาพและ กิจกรรมกลุ่ม อนุรักษ์พันธุ์ สัตว์น้ำ</p> <p>๑.๒๑ กิจกรรมย่อยที่ ๒ การพัฒนา ศักยภาพและ กิจกรรมกลุ่ม ประมงพื้นบ้าน</p> <p>๑.๒๒ กิจกรรมย่อยที่ ๓ การพัฒนา ศักยภาพและ กิจกรรมกลุ่มแปรรูปอาหาร</p> <p>๑.๒๓ โครงการย่อยที่ ๓ อบรมเชิงปฏิบัติการ พัฒนาบรรจุภัณฑ์ จากปลาแปรรูปใน ท้องถิ่น (ต.ท่าบ่อ อ.ศรีสงคราม จ. นครพนม) ร้อยละ ๙๖.๖๗</p>	

ชื่อโครงการ	พื้นที่ดำเนินโครงการ / จำนวนหมู่บ้านเป้าหมาย	ปัญหาของพื้นที่	วิธีการแก้ปัญหา / ระยะเวลาดำเนินงาน	ผลลัพธ์ของโครงการ (OUTCOME)	ประเภทโครงการ (โปรดระบุว่าเป็นโครงการประเภทใด? กิจกรรมสัมพันธ์ อบรมงานวิจัย หรือโครงการพัฒนา)
				<p>๑.๒๔ โครงการย่อยที่ ๔ อบรมเชิง ปฏิบัติการพัฒนา บรรจุภัณฑ์จาก ปลาแปรรูปใน ท้องถิ่น (บ้านม่วง ลาย ต.ม่วงลาย อ. เมือง จ.สกลนคร) ร้อยละ ๙๔.๖๗</p> <p>๑.๒๕ โครงการย่อยที่ ๑ พัฒนาการ เพาะเลี้ยงกล้า พันธุ์ฝักหวานป่า ร้อยละ ๖๖</p> <p>๑.๒๖ กิจกรรมย่อยที่ ๑ การส่งเสริมอาชีพ กลุ่มเพาะพันธุ์ กล้าไม้</p> <p>๑.๒๗ กิจกรรมย่อยที่ ๒ การส่งเสริมการ ปลูกป่าเศรษฐกิจ ครอบครั้ว</p>	

ชื่อโครงการ	พื้นที่ดำเนินโครงการ / จำนวนหมู่บ้านเป้าหมาย	ปัญหาของพื้นที่	วิธีการแก้ปัญหา / ระยะเวลาดำเนินงาน	ผลลัพธ์ของโครงการ (OUTCOME)	ประเภทโครงการ (โปรดระบุว่าเป็นโครงการประเภทใด? กิจกรรมสัมพันธ์ อบรมงานวิจัย หรือโครงการพัฒนา)
<p>๓. โครงการอบรม “เทคนิคการทำ การตลาดออนไลน์ ผ่าน Social Media”</p>	<p>บ.ท่าก่อนเหนือ ต.ท่าก่อน อ.อากาศอำนวย จ.สกลนคร</p>	<p>ยกระดับความรู้ ความสามารถทางด้าน เทคโนโลยีสารสนเทศ การจัดการด้านธุรกิจ และการตลาดออนไลน์ ของผู้เข้าร่วมโครงการ เพื่อช่วยผลักดัน สร้าง ความเข้มแข็ง และความ มั่นคงให้กับการก้าวสู่ เศรษฐกิจดิจิทัล</p>	<p>วิธีการแก้ปัญหา อบรม “เทคนิคการทำ การตลาดออนไลน์ ผ่าน Social Media” ระยะเวลาดำเนิน โครงการ ก.พ. ๖๒ - มิ.ย. ๖๒</p>	<p>๑. บูรณาการด้านการ จัดการเรียนการสอน จำนวน ๑ วิชา ๒. บูรณาการด้านการ วิจัยในชั้นเรียน จำนวน ๑ เรื่อง ๓. ด้านการบริการ วิชาการแก่ชุมชน โรงเรียน จำนวน ๑ เรื่อง ๔. ด้านการทำนุบำรุง ศิลปะและวัฒนธรรม ภูมิปัญญาท้องถิ่น จำนวน ๑ งาน ๕. กลุ่มเป้าหมายนำ ความรู้จากการ ฝึกอบรมไปใช้ ประโยชน์ ด้านการ สร้างช่องทางออนไลน์ ในการประกอบอาชีพ จำนวน ๑ งาน</p>	<p>โครงการอบรม</p>

ชื่อโครงการ	พื้นที่ดำเนินโครงการ / จำนวนหมู่บ้านเป้าหมาย	ปัญหาของพื้นที่	วิธีการแก้ปัญหา / ระยะเวลาดำเนินงาน	ผลลัพธ์ของโครงการ (OUTCOME)	ประเภทโครงการ (โปรดระบุว่าเป็นโครงการประเภทใด? กิจกรรมสัมพันธ์ อบรมงานวิจัย หรือโครงการพัฒนา)
<p>๔. โครงการพัฒนาและยกระดับคุณภาพชีวิตเกษตรกรสุขใจบ้านม่วงลาย</p> <p>อ.เมือง</p> <p>จ.สกลนคร</p>	<p>๑. บ.ม่วงลาย ต.ม่วงลาย</p> <p>อ.เมืองสกลนคร จ.สกลนคร (๒ ชุมชน)</p> <p>หมู่ ๗ และ หมู่ ๙</p> <p>๒. โรงเรียนบ้านม่วงลาย</p> <p>ราษฎร์ผดุงศิลป์</p> <p>ต.ม่วงลาย จ.สกลนคร</p>	<p>เพื่อมุ่งหวังให้</p> <p>ความสำคัญของการนำ</p> <p>ภูมิปัญญาพื้นถิ่น และ</p> <p>ทรัพยากรที่มีอยู่ใน</p> <p>ท้องถิ่นมาพัฒนา และ</p> <p>สร้างมูลค่าของ</p> <p>ผลิตภัณฑ์ให้สูงขึ้น เพื่อ</p> <p>สร้างรายได้สู่การ</p> <p>พึ่งตนเองได้อย่างยั่งยืน</p>	<p>๑) วิเคราะห์และสำรวจ</p> <p>เชิงพื้นที่</p> <p>๒) เพิ่มประสิทธิภาพ</p> <p>การผลิตกบเนื้อ</p> <p>ครบวง</p> <p>๓) ธนาคารปุ๋ยหมัก</p> <p>๔) ฝึกอบรมหลักการ</p> <p>พยาบาลสัตว์เบื้องต้น</p> <p>คลินิกรักษาสัตว์และ</p> <p>ผ่าตัดทำหมันสุนัข</p> <p>และแมว</p> <p>๕) ดำเนินการให้ความรู้</p> <p>ในการเพิ่มมูลค่า</p> <p>ให้กับผลผลิตทาง</p> <p>การเกษตรแก่</p> <p>นักเรียนโรงเรียนบ้าน</p> <p>ม่วงลายราษฎร์ผดุง</p> <p>ศิลป์ ตำบลม่วงลาย</p> <p>จังหวัดสกลนคร โดย</p> <p>จัดฐานความรู้เป็น</p> <p>๔ ฐาน ได้แก่</p> <p>๑.ชั้นหมากเบ็ง</p> <p>๒.การเพิ่มมูลค่าผัก</p>	<p>๑. เกษตรกร นักศึกษา</p> <p>ผู้เข้าร่วมกิจกรรมมี</p> <p>ความรู้ความเข้าใจ</p> <p>ความพึงพอใจ และ</p> <p>การนำไปใช้ประโยชน์</p> <p>(ไม่น้อยกว่า)</p> <p>ร้อยละ ๘๕</p> <p>๒. เกษตรกร นักศึกษา</p> <p>ผู้เข้าร่วมกิจกรรมมี</p> <p>ทักษะด้านองค์ความรู้</p> <p>ทางการเกษตร</p> <p>(ไม่น้อยกว่า)</p> <p>ร้อยละ ๘๐</p> <p>๓. เกษตรกร นักศึกษา</p> <p>ผู้เข้าร่วมกิจกรรม</p> <p>สามารถนำวัตถุดิบที่มี</p> <p>ในท้องถิ่นมาต่อยอด</p> <p>องค์ความรู้ สร้าง</p> <p>มูลค่า สร้างรายได้ที่</p> <p>เพิ่มขึ้น (ไม่น้อยกว่า)</p> <p>ร้อยละ ๘๐</p>	<p>โครงการพัฒนา</p>

ชื่อโครงการ	พื้นที่ดำเนินโครงการ / จำนวนหมู่บ้านเป้าหมาย	ปัญหาของพื้นที่	วิธีการแก้ปัญหา / ระยะเวลาดำเนินงาน	ผลลัพธ์ของโครงการ (OUTCOME)	ประเภทโครงการ (โปรดระบุว่าเป็นโครงการประเภทใด? กิจกรรมสัมพันธ์ อบรมงานวิจัย หรือโครงการพัฒนา)
			<p>ผลไม้ทางการเกษตร โดยวิธีแกะสลัก</p> <p>๓.การทำอาหารจากผลผลิตทางการเกษตร</p> <p>๔.การแปรรูปผ้า ย้อมคราม</p> <p>๖) อบรมถ่ายทอดเทคโนโลยีการแปรรูปเพื่อเพิ่มมูลค่าผลผลิตทางการเกษตร บ้านม่วงลาย</p> <p>๗) อบรมเชิงปฏิบัติการการจัดการสุขภาพสัตว์และการผสมเทียมเพื่อเพิ่มประสิทธิภาพการผลิตโค-กระบือ</p> <p>๘) องค์กรความรู้ด้านการเกษตรและการประชาสัมพันธ์</p>		

ชื่อโครงการ	พื้นที่ดำเนินโครงการ / จำนวนหมู่บ้านเป้าหมาย	ปัญหาของพื้นที่	วิธีการแก้ปัญหา / ระยะเวลาดำเนินงาน	ผลลัพธ์ของโครงการ (OUTCOME)	ประเภทโครงการ (โปรดระบุว่าเป็นโครงการประเภทใด? กิจกรรมสัมพันธ์ อบรมงานวิจัย หรือโครงการพัฒนา)
			<p>ระยะเวลาดำเนินโครงการ</p> <p>ม.ค. ๖๒ - พ.ค. ๖๒</p>		
<p>๕. โครงการชุมชนวิชาการเพื่อส่งเสริมศิลปวัฒนธรรมพื้นบ้านกับการท่องเที่ยวชุมชนบ้านแป้น</p> <p>ต.บ้านแป้น</p> <p>อ.โพธาราม</p> <p>จ.สุพรรณบุรี</p>	<p>บ.แป้น</p> <p>ต.บ้านแป้น</p> <p>อ.โพธาราม</p> <p>จ.สุพรรณบุรี</p>	<p>ส่งเสริมศักยภาพชุมชนท้องถิ่นและถ่ายทอดองค์ความรู้จากการบริการวิชาการแก่ชุมชนและสังคม และต่อยอดจากการสร้างศูนย์เรียนรู้ลานวัฒนธรรมที่ตั้งอยู่ในเขตพื้นที่โรงเรียนบ้านแป้น</p> <p>สามัคคีราษฎร์บำรุง เป็นพื้นที่จัดแสดงทางวัฒนธรรม รวมทั้งผลิตภัณฑ์ของท้องถิ่นที่สามารถให้บริการแก่หน่วยงานต่างๆ นักเรียน นักศึกษา นักท่องเที่ยว และประชาชนทั่วไป</p>	<p>วิธีการแก้ปัญหา</p> <p>๑. การประชุมระดมความคิดเห็นเพื่อสำรวจความต้องการของชุมชนเพื่อกำหนดรูปแบบการพัฒนาท้องถิ่น</p> <p>๒. ค่ายศิลปะ และดนตรีกับการท่องเที่ยวชุมชนบ้านแป้น</p> <p>๓. การจัดทำฐานข้อมูลทางศิลปวัฒนธรรมชุมชนบ้านแป้น “บ้านไถญ้อ”</p> <p>๔. เปิดบ้านไถญ้อ</p> <p>ระยะเวลาดำเนินงาน</p> <p>ธ.ค. ๖๑ - มิ.ย. ๖๒</p>	<p>ความพึงพอใจของกลุ่มเป้าหมายที่เข้าร่วมโครงการ</p> <p>จำนวนร้อยละ ๙๐</p>	<p>โครงการพัฒนา</p>

ชื่อโครงการ	พื้นที่ดำเนินโครงการ / จำนวนหมู่บ้านเป้าหมาย	ปัญหาของพื้นที่	วิธีการแก้ปัญหา / ระยะเวลาดำเนินงาน	ผลลัพธ์ของโครงการ (OUTCOME)	ประเภทโครงการ (โปรดระบุว่าเป็นโครงการประเภทใด? กิจกรรมสัมพันธ์ อบรมงานวิจัย หรือโครงการพัฒนา)
โครงการพัฒนาท้องถิ่นด้านสังคม					
<p>๑. โครงการส่งเสริมความรักสามัคคี ความมีระเบียบวินัย เข้าใจสิทธิหน้าที่ของตนเองและผู้อื่น</p>	<p>๑) บ.บ้าน บ.บ้านใหม่ บ.น้ำพุ ต.บ้านแปง อ.โพนนาแก้ว</p> <p>๒) บ.นางอย บ.โพนปลาโหล ต.ต่างอย อ.เต่างอย</p> <p>๓) บ.ตอเรือ บ.นาดี บ.โนนเรือ (ม.๓ ม.๑๓) ต.นาหัวบ่อ อ.พรรณานิคม</p> <p>๔) บ.ม่วงลาย (ม.๗ ม.๙) ต.ม่วงลาย อ.เมือง</p> <p>๕) บ.ค้อเขียว (ม.๑) บ.โคกสายทอง ต.ค้อเขียว อ.วาริชภูมิ</p> <p>๖) บ.ท่าก้อน บ.ท่าก้อนเหนือ ต.ท่าก้อน บ.โพนงาม (ม.๑ ม.๒) ต.โพนงาม อ.อากาศอำนวย</p>	<p>มุ่งสร้างความปรองดองสมานฉันท์ของคนในชุมชน ให้เข้าใจ มีจิตสำนึก รู้สึกห่วงหาอาทรและธำรงไว้ซึ่งชาติศาสนา พระมหากษัตริย์</p>	<p>วิธีการแก้ปัญหา</p> <p>๑) อบรมเชิงปฏิบัติการ รู้ รักสามัคคี ชาติ ศาสนา พระมหากษัตริย์</p> <p>๒) ส่งเสริมความมีระเบียบวินัย เข้าใจสิทธิและหน้าที่ของตนเอง และผู้อื่นของชาวราชภัฏสกลนคร</p> <p>๓) ส่งเสริมความมีระเบียบวินัย เข้าใจสิทธิและหน้าที่ของตนเอง และผู้อื่นของชุมชนพื้นที่เป้าหมาย</p> <p>๙ ชุมชน</p> <p>ระยะเวลาดำเนินงาน ธ.ค. ๖๑ - ส.ค. ๖๒</p>	<p>๑) ประชาชนในพื้นที่เป้าหมาย เข้ารับบริการ ๒,๐๐๐ คน จาก ๒๐ ชุมชน</p> <p>๒) ประชาชนในพื้นที่เป้าหมาย เข้าใจสิทธิหน้าที่ของตนเอง และผู้อื่นภายใต้พื้นฐานประชาธิปไตย ร้อยละ ๘๕</p> <p>๒) ประชาชนในพื้นที่เป้าหมาย ได้รับองค์ความรู้และสามารถ ต่อยอดความรู้ความเข้าใจ ไปสู่ผู้อื่นได้ ร้อยละ ๘๐ ของเป้าหมาย (๒,๐๐๐ คน)</p>	<p>โครงการอบรม</p>

ชื่อโครงการ	พื้นที่ดำเนินโครงการ / จำนวนหมู่บ้านเป้าหมาย	ปัญหาของพื้นที่	วิธีการแก้ปัญหา / ระยะเวลาดำเนินงาน	ผลลัพธ์ของโครงการ (OUTCOME)	ประเภทโครงการ (โปรดระบุว่าเป็นโครงการประเภทใด? กิจกรรมสัมพันธ์ อบรมงานวิจัย หรือโครงการพัฒนา)
	๗) บ.ห้วยยาง (ม.๖ ม. ๙) ต.เหล่าโพนค้อ อ.โคกศรีสุพรรณ ๘) บ.โคกสะอาด ต.อุ่มจาน อ.กุสุมาลย์				
โครงการพัฒนาท้องถิ่นด้านสิ่งแวดล้อม					
๑. โครงการบ้าน โคกสะอาดโมเดล	บ้านโคกสะอาด ตำบลอุ่มจาน อำเภอกุสุมาลย์ จังหวัดสกลนคร	ผลักดันให้สินค้าชุมชน หรือสินค้าภูมิปัญญาไทย ให้สามารถเพิ่มมูลค่า และคุณค่าได้ และ นับเป็นโครงการสำคัญ ในการเสริมสร้างอาชีพ และรายได้เพื่อการแก้ไข ปัญหาความยากจนของ ชุมชนโดยเฉพาะ เกษตรกรในโครงการ พระราชดำริ และเป็น แหล่งเรียนรู้ให้กับ นักศึกษามหาวิทยาลัย ราชภัฏสกลนคร	วิธีการแก้ปัญหา ๑) การจัดเก็บข้อมูล บริบทชุมชนบ้านโคก สะอาด ๒) กิจกรรมการพัฒนา มาตรฐานรับรอง ผลผลิตเกษตรกรที่ผลิต ในระบบนิเวศป่าใน พื้นที่ป่าเศรษฐกิจ ครอบครัว บ้านโคก สะอาด ๓) การผลิตอาหารปลา โดยใช้วัตถุดิบใน ท้องถิ่น ๔) จัดฝึกอบรมการ ถ่ายทอดเทคโนโลยี	๑. ชุมชนสามารถ วิเคราะห์และเข้าใจ ปัญหาชุมชนของ ตนเอง จำนวน ๑๐ ชุมชน ๒. บุคลากรในหน่วยงาน เป็นผู้เผยแพร่องค์ ความรู้ทางการทาง การเกษตร ทางด้าน วิทยาศาสตร์และ เทคโนโลยีแก่ชุมชน จำนวน ๙ คน ๓. กลุ่มเป้าหมาย (เกษตรกรและผู้สนใจ) มีความพึงพอใจต่อ การเข้าร่วมกิจกรรม	โครงการพัฒนา

ชื่อโครงการ	พื้นที่ดำเนินโครงการ / จำนวนหมู่บ้านเป้าหมาย	ปัญหาของพื้นที่	วิธีการแก้ปัญหา / ระยะเวลาดำเนินงาน	ผลลัพธ์ของโครงการ (OUTCOME)	ประเภทโครงการ (โปรดระบุว่าเป็นโครงการประเภทใด? กิจกรรมสัมพันธ์ อบรมงานวิจัย หรือโครงการพัฒนา)
			<p>การผลิตเตาเผา ถ่านไบโอชาร์</p> <p>๕) ผลิตถ่านที่ดับกลิ่น จากถ่านไบโอชาร์</p> <p>๖) อบรมเชิงปฏิบัติการ การเพาะเลี้ยง หอยเตี๊</p> <p>๗) อบรมเชิงปฏิบัติการ การเพาะเลี้ยง ไส้เดือนด้วยเศษวัสดุ เหลือใช้</p> <p>๘) ตรวจสอบประเมิน คุณภาพผลิตภัณฑ์ อาหารที่ผลิตโดย ชุมชนบ้านโคก สะอาด</p> <p>๙) ปฏิบัติการส่งเสริม และพัฒนาต่อยอด ผลิตภัณฑ์อาหารของ โรงเรียนบ้านโคก สะอาด</p>	<p>(ไม่น้อยกว่า) ร้อยละ ๘๕</p> <p>๔. กลุ่มเป้าหมาย (เกษตรกรและผู้สนใจ) มีความรู้ความเข้าใจ ต่อการเข้าร่วม กิจกรรม (ไม่น้อยกว่า) ร้อยละ ๗๕</p> <p>๕. กลุ่มเป้าหมาย (เกษตรกรและผู้สนใจ) ที่เข้าร่วมกิจกรรม สามารถนำความรู้ไป ใช้ประโยชน์ได้ (ไม่น้อยกว่า) ร้อยละ ๖๒</p>	

ชื่อโครงการ	พื้นที่ดำเนินโครงการ / จำนวนหมู่บ้านเป้าหมาย	ปัญหาของพื้นที่	วิธีการแก้ปัญหา / ระยะเวลาดำเนินงาน	ผลลัพธ์ของโครงการ (OUTCOME)	ประเภทโครงการ (โปรดระบุว่าเป็นโครงการประเภทใด? กิจกรรมสัมพันธ์ อบรมงานวิจัย หรือโครงการพัฒนา)
			<p>๑๐) การวัดสภาพอากาศและปริมาณฝุ่นละออง</p> <p>๑๑) การสำรวจประเมินมูลค่าพรรณไม้ที่สำคัญทางเศรษฐกิจและผลิตหัวเชื้อเห็ดป่ากินได้</p> <p>๑๒) นักอุตุฯน้อยจิตอาสา ฝั่ระวังสภาพอากาศภาคพื้นดิน ณ บ้านโคกสะอาด ต.อุ่มจาน อ.กุสุมาลย์ จ. สกลนคร</p> <p>๑๓) โครงการย่อย แผนการดำเนินการด้านคุณภาพสิ่งแวดล้อม ณ บ้านโคกสะอาด</p> <p>ระยะเวลาดำเนินงาน ม.ค. ๖๒ - ก.ย. ๖๒</p>		

ชื่อโครงการ	พื้นที่ดำเนินโครงการ / จำนวนหมู่บ้านเป้าหมาย	ปัญหาของพื้นที่	วิธีการแก้ปัญหา / ระยะเวลาดำเนินงาน	ผลลัพธ์ของโครงการ (OUTCOME)	ประเภทโครงการ (โปรดระบุว่าเป็นโครงการประเภทใด? กิจกรรมสัมพันธ์ อบรมงานวิจัย หรือโครงการพัฒนา)
โครงการพัฒนาท้องถิ่นด้านการศึกษา					
<p>๑. โครงการอ่านออกเขียนได้เพื่อสร้างเสริมสุขภาวะสำหรับนักเรียน</p>	<p>จ.สกลนคร (๒๔ โรงเรียน ๑๘ ตำบล)</p> <p>๑) ต.ธาตุเชิงชุม อ.เมือง</p> <p>๒) ต.โนนหอม อ.เมือง</p> <p>๓) ต.พังขว้าง อ.เมือง</p> <p>๔) ต.ขมิ้น อ.เมือง</p> <p>๕) ต.โคกก่อง อ.เมือง</p> <p>๖) ต.เซียงเครือ อ.เมือง</p> <p>๗) ต.ไฮหย่อง อ.พังโคน</p> <p>๘) ต.พังโคน อ.พังโคน</p> <p>๙) ต.ตองโขบ อ.โคกศรีสุพรรณ</p> <p>๑๐) ต.เหล่าโพนค้อ อ.โคกศรีสุพรรณ</p> <p>๑๑) ต.แมตนาทม อ.โคกศรีสุพรรณ</p> <p>๑๒) ต.สร้างค้อ อ.ภูพาน</p> <p>๑๓) ต.สว่างแดนดิน อ.สว่างแดนดิน</p> <p>๑๔) ต.นาหว้าบ่อ อ.พรรณานิคม</p> <p>๑๕) ต.พรรณา</p>	<p>นักเรียนระดับประถมศึกษา ศึกษามีมีคะแนน ผลทดสอบทาง การศึกษาระดับชาติ ขั้นพื้นฐาน (O-Net) ต่ำกว่าร้อยละ ๕๐</p>	<p>วิธีการแก้ปัญหา</p> <p>๑) ค่ายกิจกรรมเสริมพื้นฐานการเรียนรู้ภาษาไทยเพื่อมุ่งพัฒนาให้อ่านออกเขียนได้</p> <p>๒) อบรมเสริมทักษะการสอนเพื่อมุ่งผลสัมฤทธิ์การอ่านออกเขียนได้</p> <p>๓) การติดตามประเมินผลโครงการ</p> <p>ระยะเวลาดำเนินงาน ธ.ค. ๖๑ - ส.ค. ๖๒</p>	<p>๑) นักเรียนมีความรู้ความสามารถอ่านออกเขียนได้ในรายวิชาภาษาไทยเพิ่มสูงขึ้นร้อยละ ๘๕</p> <p>๒) นักเรียนที่เข้าร่วมโครงการมีคะแนนผลทดสอบทางการศึกษาระดับชาติขั้นพื้นฐาน (O-Net) ผ่านเกณฑ์ร้อยละ ๕๐ขึ้นไป ร้อยละ ๕๐</p> <p>๓) ครูผู้สอนภาษาไทยมีความรู้และทักษะด้านการจัดการเรียนการสอนพัฒนาการอ่านออกเขียนได้ไม่น้อยกว่าร้อยละ ๘๕ (อยู่ระหว่างเก็บและประมวลผลข้อมูล)</p>	<p>โครงการพัฒนา</p>

ชื่อโครงการ	พื้นที่ดำเนินโครงการ / จำนวนหมู่บ้านเป้าหมาย	ปัญหาของพื้นที่	วิธีการแก้ปัญหา / ระยะเวลาดำเนินงาน	ผลลัพธ์ของโครงการ (OUTCOME)	ประเภทโครงการ (โปรดระบุว่าเป็นโครงการประเภทใด? กิจกรรมสัมพันธ์ อบรมงานวิจัย หรือโครงการพัฒนา)
	อ.พรรณานิคม ๑๖) ต.เชิงชุม อ.พรรณานิคม ๑๗) ต.บ้านแป้น อ.โพนนาแก้ว ๑๘) ต.เต่างอย อ.เต่างอย				
๒. โครงการพัฒนาความรู้ทักษะด้านภาษาอังกฤษในศตวรรษที่ ๒๑ สำหรับนักศึกษาครูในมหาวิทยาลัยราชภัฏสกลนคร	๑. นักศึกษาครูของมหาวิทยาลัยราชภัฏสกลนคร จำนวน ๙๐๐ คน ๒. นักศึกษาสาขาวิชาอื่น ๆ ของมหาวิทยาลัยราชภัฏสกลนคร จำนวน ๑,๑๐๐ คน ๓. นักศึกษาชั้นปีที่ ๓ - ๔ จำนวน ๒,๐๐๐ คน	นักศึกษาครูได้พัฒนาในด้านทักษะภาษาอังกฤษ มีความรู้ และทักษะ และสามารถ	วิธีการแก้ปัญหา ๑) ประชุมเตรียมความพร้อมสำหรับการพัฒนาทักษะด้านภาษาอังกฤษในศตวรรษที่ ๒๑ ๒) สอบวัดระดับ TOEIC ก่อนเรียนสำหรับนักศึกษา ๓) สอบวัดระดับความสามารถทางภาษาอังกฤษ CEFR ก่อนเรียนสำหรับนักศึกษาชั้นปีที่ ๒ ๔) อบรม TOEIC สำหรับนักศึกษาครู	๑) จำนวนนักศึกษาครูและสาขาอื่นที่เข้าร่วมโครงการ จำนวน ๒,๐๐๐ คน ๒) ระดับความสามารถด้านการใช้ภาษาอังกฤษเฉลี่ยของนักศึกษาหลักสูตร ครุศาสตร์ผ่านเกณฑ์มาตรฐานทางความสามารถทางภาษาอังกฤษ TOEIC คะแนน ๔๕๐ ร้อยละ ร้อยละ ๑๖.๙๖ (เป้าหมายร้อยละ ๒๐) ๓) นักศึกษาชั้นปีที่ ๒ มหาวิทยาลัยราชภัฏสกลนคร ผ่านเกณฑ์	โครงการอบรม

ชื่อโครงการ	พื้นที่ดำเนินโครงการ / จำนวนหมู่บ้านเป้าหมาย	ปัญหาของพื้นที่	วิธีการแก้ปัญหา / ระยะเวลาดำเนินงาน	ผลลัพธ์ของโครงการ (OUTCOME)	ประเภทโครงการ (โปรดระบุว่าเป็นโครงการประเภทใด? กิจกรรมสัมพันธ์ อบรมงานวิจัย หรือโครงการพัฒนา)
			๕) อบรม CEFR สำหรับ นักศึกษาชั้น ปีที่ ๒ ๖) สอบวัดระดับ TOEIC หลังเรียน สำหรับ นักศึกษา ๗) สอบวัดระดับ ความสามารถทาง ภาษา CEFR หลัง เรียนสำหรับ นักศึกษาชั้นปีที่ ๒ ๘) สอบวัดระดับ TOEIC กับศูนย์สอบ TOEIC ระยะเวลาดำเนินงาน จ.ค. ๖๑ - ส.ค. ๖๒	การทดสอบการวัด ความสามารถทางภาษา ร้อยละ ๕๐	

ตารางที่ ๓ : รายละเอียดโครงการตามยุทธศาสตร์การพัฒนาท้องถิ่นที่ใช้งบประมาณรายได้มหาวิทยาลัย

ชื่อโครงการ	พื้นที่ดำเนินโครงการ / จำนวนหมู่บ้านเป้าหมาย	ปัญหาของพื้นที่	วิธีการแก้ปัญหา / ระยะเวลาดำเนินงาน	ผลลัพธ์ของโครงการ (OUTCOME)	ประเภทโครงการ (โปรดระบุว่าเป็นโครงการประเภทใด? กิจกรรมสัมพันธ์ อบรมงานวิจัย หรือโครงการพัฒนา)
โครงการพัฒนาท้องถิ่นด้านเศรษฐกิจ					
-	-	-	-	-	-
โครงการพัฒนาท้องถิ่นด้านสังคม					
-	-	-	-	-	-
โครงการพัฒนาท้องถิ่นด้านสิ่งแวดล้อม					
-	-	-	-	-	-
โครงการพัฒนาท้องถิ่นด้านการศึกษา					
-	-	-	-	-	-

ตารางที่ ๔ : รายละเอียดโครงการตามยุทธศาสตร์การพัฒนาท้องถิ่นที่ใช้งบประมาณสนับสนุนจากแหล่งอื่นๆ

ชื่อโครงการ	พื้นที่ดำเนินโครงการ / จำนวนหมู่บ้านเป้าหมาย	ปัญหาของพื้นที่	วิธีการแก้ปัญหา / ระยะเวลาดำเนินงาน	ผลลัพธ์ของโครงการ (OUTCOME)	ประเภทโครงการ (โปรดระบุว่าเป็นโครงการประเภทใด? กิจกรรมสัมพันธ์ อบรมงานวิจัย หรือโครงการพัฒนา)
โครงการพัฒนาท้องถิ่นด้านเศรษฐกิจ					
๑. โครงการเพิ่มประสิทธิภาพการผลิตและยกระดับมาตรฐานคุณภาพโคเนื้อ เพื่อสร้างรายได้อย่างยั่งยืน	จังหวัดมุกดาหาร - จำนวนโคที่เข้าขุนที่ ได้รับการตรวจสอบสุขภาพ จำนวน ๑๒๕ ตัว จังหวัดสกลนคร	ระบบของการตรวจพิสูจน์ย้อนกลับมีส่วนสำคัญในการสร้างความมั่นใจให้แก่ผู้บริโภคในการตัดสินใจซื้อเนื้อโค	ศูนย์ปฏิบัติการกลางทางปศุสัตว์เพื่อยกระดับมาตรฐานคุณภาพโคเนื้อในกลุ่มจังหวัดสนุก ๑) การจัดซื้อครุภัณฑ์	๑) มีศูนย์ปฏิบัติการกลางทางปศุสัตว์ เพื่อยกระดับมาตรฐานคุณภาพโคเนื้อในกลุ่มจังหวัดสนุก (สกลนคร	โครงการพัฒนา

ชื่อโครงการ	พื้นที่ดำเนินโครงการ / จำนวนหมู่บ้านเป้าหมาย	ปัญหาของพื้นที่	วิธีการแก้ปัญหา / ระยะเวลาดำเนินงาน	ผลลัพธ์ของโครงการ (OUTCOME)	ประเภทโครงการ (โปรดระบุว่าเป็นโครงการประเภทใด? กิจกรรมสัมพันธ์ อบรมงานวิจัย หรือโครงการพัฒนา)
	<p>- จำนวนโคที่เข้าขุนที่ ได้รับการตรวจสุขภาพ จำนวน ๓๒๕ ตัว จังหวัดนครพนม</p> <p>- จำนวนโคที่เข้าขุนที่ ได้รับการตรวจสุขภาพ ๕๐ ตัว โคที่เข้าเชือดที่ โรงฆ่าสัตว์สหกรณ์โพน ยางคำ จำนวน ๕๐๐ ตัว</p>	<p>เนื้อ ดังนั้นเพื่อยกระดับมาตรฐานของสินค้าปศุสัตว์ การมีห้องปฏิบัติการกลางที่ใกล้กับแหล่งผลิต จะสามารถช่วยเหลือเกษตรกรผู้เลี้ยงปศุสัตว์ในการดูแลรักษาสัตว์และก้าวเข้าสู่การเป็นฟาร์มมาตรฐาน นำไปสู่การสร้างรายได้ที่สูงขึ้นอย่างยั่งยืนให้กับเกษตรกรได้</p>	<p>๒) ฝึกอบรมเพื่อยกระดับมาตรฐานคุณภาพโคเนื้อ</p> <p>๓) ตรวจสอบรับรองสายพันธุ์เพื่อพัฒนาคุณภาพโคเนื้อ</p>	<p>นครพนม และ มุกดาหาร) ๑ แห่ง</p> <p>๒) กลุ่มเกษตรกรผู้เลี้ยงโคขุนจังหวัดสกลนคร นครพนม และ มุกดาหารได้รับการฝึกอบรมพัฒนาทักษะด้านการเพิ่มประสิทธิภาพการเลี้ยงโคขุนคุณภาพ ไม่น้อยกว่า ๑ หลักสูตร จำนวน ๒๕๐ คน</p> <p>๓) เกิดกลไกการนำพัฒนางานวิจัยเพื่อพัฒนาศักยภาพอุตสาหกรรมโคเนื้อ ตั้งแต่ต้นทาง กลางทาง และ ปลายทาง คือการพัฒนาพันธุ์ การแปรรูป และการตลาด ไม่น้อยกว่าร้อยละ ๘๕</p>	

ชื่อโครงการ	พื้นที่ดำเนินโครงการ / จำนวนหมู่บ้านเป้าหมาย	ปัญหาของพื้นที่	วิธีการแก้ปัญหา / ระยะเวลาดำเนินงาน	ผลลัพธ์ของโครงการ (OUTCOME)	ประเภทโครงการ (โปรดระบุว่าเป็นโครงการประเภทใด? กิจกรรมสัมพันธ์ อบรมงานวิจัย หรือโครงการพัฒนา)
				(อยู่ระหว่างเก็บข้อมูล)	
<p>๓. การส่งเสริมการผลิตมะเขือเทศอินทรีย์ด้วยระบบการรับรองแบบมีส่วนร่วม กระดับศึกษา เกษตรผู้ปลูกมะเขือเทศบ้านนางอย บ้านโพนปลาโหล ต.เต่าออย อ.เต่าออย จ.สกลนคร</p>	<p>บ.นางอย-บ.โพนปลาโหล ต.เต่าออย อ.เต่าออย จังหวัดสกลนคร</p>	<p>เกษตรกรผู้ปลูกมะเขือเทศบ้านนางอยและบ้านโพนปลาโหลมีต้นทุนการผลิตสูง มีช่องทางการจำหน่ายที่จำกัด ผลผลิตมะเขือเทศมีสารเคมีตกค้าง การวางแผนการผลิตมะเขือเทศยังไม่เป็นไปตามภาวะการตลาด ผลผลิตล้นตลาด ราคาขายผลผลิตต่ำ</p>	<p>- ใช้กระบวนการวิจัยเพื่อท้องถิ่น เริ่มต้น: ๑ ก.พ. ๖๒ สิ้นสุด: ๓๑ ก.ค. ๖๓</p>	<p>๑) เกษตรกรรายย่อยได้รับการรับรองผลผลิต สุดท้ายทำให้มีการผลิตมะเขือเทศอินทรีย์เพิ่มขึ้น เกิดกลุ่มเกษตรกรอินทรีย์ด้วยระบบการรับรองแบบมีส่วนร่วม (PGS) ๒) เกษตรกรมีการวางแผนการผลิตตามที่ต้องการ ตลาดต้องการสามารถขยายช่องทางการจำหน่ายได้เพิ่มขึ้น ๓) เกิดแหล่งเรียนรู้เกษตรกรอินทรีย์ด้วยระบบการรับรองแบบมีส่วนร่วม (PGS)</p>	<p>โครงการวิจัย</p>

ชื่อโครงการ	พื้นที่ดำเนินโครงการ / จำนวนหมู่บ้านเป้าหมาย	ปัญหาของพื้นที่	วิธีการแก้ปัญหา / ระยะเวลาดำเนินงาน	ผลลัพธ์ของโครงการ (OUTCOME)	ประเภทโครงการ (โปรดระบุว่าเป็นโครงการประเภทใด? กิจกรรมสัมพันธ์ อบรมงานวิจัย หรือโครงการพัฒนา)
<p>๔. การพัฒนาเศรษฐกิจชุมชน จากทุน ๓ ธรรม วิถีผู้ไท ต.นาโสก อ.เมือง จ.มุกดาหาร</p>	<p>บ้านนาโสก ต.นาโสก อ.เมือง จ.มุกดาหาร</p>	<p>๑. กลุ่มสตรีสหกรณ์บ้านเหล่าป่าเปิดเป็นหนึ่งกลุ่มที่มีความเข้มแข็งมานานกว่า ๑๐ ปี มีสินค้าคือผ้าทอมือ เสริมใยเป็ด แต่ยังคงต้องการพัฒนาคุณภาพและรูปแบบผลิตภัณฑ์ การจัดการและการถ่ายทอดภูมิปัญญาสู่คนรุ่นหลัง ตลอดจนกลุ่มต่าง ๆ ในพื้นที่ที่มีความต้องการในการพัฒนาให้เกิดความเข้มแข็งและยั่งยืน</p> <p>๒. ทรัพยากรธรรมชาติของชุมชนมีความเป็นไปได้ที่จะพัฒนาให้เป็นเส้นทางท่องเที่ยวเชิงอนุรักษ์ แต่ยังไม่ได้ถูกนำมาใช้</p>	<p>- ใช้กระบวนการวิจัยเพื่อท้องถิ่น</p> <p>ระยะเวลาดำเนินงาน เริ่มต้น: ๑ ก.พ. ๖๒ สิ้นสุด: ๓๑ ก.ค. ๖๓</p>	<p>๑) แผนพัฒนาชุมชน ท้องถิ่นเทศบาลตำบลนาโสก</p> <p>๒) หลักสูตรการพัฒนา กลุ่มชุมชน/วิสาหกิจ</p> <p>๓) หลักสูตรพัฒนา นักเรียนในโรงเรียน</p> <p>๔) ฐานการเรียนรู้ เศรษฐกิจชุมชน</p>	<p>โครงการวิจัย</p>

ชื่อโครงการ	พื้นที่ดำเนินโครงการ / จำนวนหมู่บ้านเป้าหมาย	ปัญหาของพื้นที่	วิธีการแก้ปัญหา / ระยะเวลาดำเนินงาน	ผลลัพธ์ของโครงการ (OUTCOME)	ประเภทโครงการ (โปรดระบุว่าเป็นโครงการประเภทใด? กิจกรรมสัมพันธ์ อบรมงานวิจัย หรือโครงการพัฒนา)
		ให้เกิดประโยชน์ในเรื่องดังกล่าว			
๕. การพัฒนาเส้นใยเปิด ฝ่ายกะตู่ย เพื่อเพิ่มรายได้ ทัศนศึกษากลุ่มสตรีสหกรณ์บ้านเหล่าป่าเปิด ต.นาโสก อ.เมือง จ.มุกดาหาร	บ้านเหล่าป่าเปิด ตำบลนาโสก อำเภอเมือง จังหวัดมุกดาหาร	- เส้นใยเปิด ไม้เถาวัลย์ เลื้อยที่มีความเหนียว แม่ผู้ทอในกลุ่มสตรี นำมาทำเส้นใยถักเป็น กระเป๋า ใบเล็ก ๆ มีสาย ใช้เวลาไม่นานในการลอกเปลือกแต่ใช้เวลา ถักนานเพราะเส้นใยสั้น ต้องนำมาพันมัดต่อกันให้ยาว จึงจะถักได้ แม่ผู้ทอนำมาทอ ผสมกับฝ้ายกะตู่ย ทำให้ผืนผ้าฝ้ายผสมใยเปิดที่มีผลิออกมาเป็น ผ้าผืน กระเป๋า เป็นต้น - ขั้นตอนยากต้องใช้ เวลาเตรียมเส้นใยเปิด การทักทอทำเส้นใย เพื่อทอใช้เวลาและ ขั้นตอนยาก	- ใช้กระบวนการวิจัย เพื่อท้องถิ่น เริ่มต้น: ๑ ก.พ. ๖๒ สิ้นสุด: ๓๑ ก.ค. ๖๓	เชิงคุณภาพ ๑. สมาชิกกลุ่มมีส่วนร่วม ในการทำกิจกรรม ด้านการพัฒนา เศรษฐกิจฐานราก ร่วมกันอย่างสม่ำเสมอ ๒. มีฐานข้อมูลสมาชิก กลุ่มที่เป็นลายลักษณ์อักษร จัดสรรผลกำไร รายได้จากการ ดำเนินงานเพื่อ ประโยชน์ส่วนรวม หรือประโยชน์ สาธารณะ มีการแบ่ง บทบาทหน้าที่อย่าง ชัดเจน และทำงาน อย่างต่อเนื่อง ๓. มีการขยายกิจกรรม การพัฒนาเศรษฐกิจ	โครงการวิจัย

ชื่อโครงการ	พื้นที่ดำเนินโครงการ / จำนวนหมู่บ้านเป้าหมาย	ปัญหาของพื้นที่	วิธีการแก้ปัญหา / ระยะเวลาดำเนินงาน	ผลลัพธ์ของโครงการ (OUTCOME)	ประเภทโครงการ (โปรดระบุว่าเป็นโครงการประเภทใด? กิจกรรมสัมพันธ์ อบรมงานวิจัย หรือโครงการพัฒนา)
		<p>- ผลิตภัณฑ์ผ้าฝ้าย กระเป๋า ผ้าเช็ดมือ ผ้าถุง แต่เป็นผลิตภัณฑ์ที่ยังไม่ตอบโจทย์ความต้องการของตลาด เพราะแบบของผลิตภัณฑ์ยังไม่ถูกตาต้องใจผู้บริโภค ในระดับกว้าง เป็นต้น</p>		<p>ฐานรากจากเรื่องหนึ่ง ไปสู่อีกเรื่องหนึ่ง</p> <p>๔. มีการผลิต แลกเปลี่ยน หรือแบ่งปันปัจจัยการผลิต/ผลผลิต และหรือเชื่อมโยงปัจจัยการผลิต/ผลผลิตกับตลาดภายนอกได้</p> <p>เชิงปริมาณ</p> <p>๑. จำนวนรายได้/ผลกำไรจากการดำเนินงานของกลุ่มเพิ่มขึ้น</p> <p>๒. ได้ชุดความรู้ ไม่น้อยกว่า ๒ ชุด</p> <p>๓. เด็กเยาวชนลูกหลานในโรงเรียนเข้ามาร่วมเรียนรู้ สืบทอด ภูมิปัญญา จำนวนไม่น้อยกว่า ๒๐ คน</p> <p>๔. ได้เครื่องทุนแรง (นวัตกรรมการทำเส้นใยเปิด ฝ่ายกะตุ่ย)</p>	

ชื่อโครงการ	พื้นที่ดำเนินโครงการ / จำนวนหมู่บ้านเป้าหมาย	ปัญหาของพื้นที่	วิธีการแก้ปัญหา / ระยะเวลาดำเนินงาน	ผลลัพธ์ของโครงการ (OUTCOME)	ประเภทโครงการ (โปรดระบุว่าเป็นโครงการประเภทใด? กิจกรรมสัมพันธ์ อบรมงานวิจัย หรือโครงการพัฒนา)
				๕. ได้ผลิตภัณฑจากเส้นใยเป็ด ๖. ได้ส่งเสริมกลุ่ม, สมาชิกในชุมชนปลูกขยายพื้นที่ปลูกต้นเป็ด	
๖. การพัฒนาศักยภาพชุมชนตามแนวทางศาสตร์พระราช เพื่อเป็นแหล่งเรียนรู้ระบบนิเวศหนองหาร กรณีบ้านน้ำพุ ตำบลบ้านแป้น อำเภอโพธิ์นาแก จ. สกลนคร	บ้านน้ำพุ ตำบลบ้านแป้น อำเภอโพธิ์นาแก จ. สกลนคร	๑. ทุณชุมชนที่มีอยู่หลากหลาย บางอย่างสูญหายไป กับกาลเวลาและผู้คนแก่ผู้แก่ที่เสียชีวิต ๒. ทุณชุมชน ทรัพยากร และสิ่งแวดล้อม รวมถึงระบบนิเวศหนองหาร ยังไม่ได้มีการวิเคราะห์ศักยภาพ และนำไปสู่การกำหนดแนวทางในการพัฒนาให้เหมาะสม และสอดคล้องกับบริบทของพื้นที่	- ใช้กระบวนการวิจัยเพื่อท้องถิ่น เริ่มต้น: ๑ ก.พ. ๖๒ สิ้นสุด: ๓๑ ก.ค. ๖๓	๑) เป็นแหล่งเรียนรู้ และแหล่งท่องเที่ยวระบบนิเวศหนองหาร บ้านน้ำพุ ตำบลบ้านแป้น อำเภอโพธิ์นาแก จ. สกลนคร ซึ่งประกอบไปด้วย ป่าบุงป่าทาม แปลงเกษตรลอยน้ำ แปลงพืชสมุนไพร แปลงไม้ดอกไม้ประกอบ ๒) คนในชุมชนมีความรักความสามัคคี และมีจิตอาสาทำงานเพื่อส่วนรวม รวมถึงการมีจิตสำนึกในการอนุรักษ์	โครงการวิจัย

ชื่อโครงการ	พื้นที่ดำเนินโครงการ / จำนวนหมู่บ้านเป้าหมาย	ปัญหาของพื้นที่	วิธีการแก้ปัญหา / ระยะเวลาดำเนินงาน	ผลลัพธ์ของโครงการ (OUTCOME)	ประเภทโครงการ (โปรดระบุว่าเป็นโครงการประเภทใด? กิจกรรมสัมพันธ์ อบรมงานวิจัย หรือโครงการพัฒนา)
		<p>๓. ขาดการวางแผนเพื่อพัฒนาศักยภาพชุมชนตามแนวทางศาสตร์พระราชา เพื่อเป็นแหล่งเรียนรู้ระบบนิเวศหนองหาร</p> <p>๔. ขาดความตระหนักและการบันทึกบัญชีครัวเรือนอย่างเป็นปัจจุบัน ทำให้ไม่สามารถวิเคราะห์รายรับและรายจ่ายของครัวเรือนได้</p>		<p>ทรัพยากรธรรมชาติในหนองหาร</p> <p>๓) ชุมชนมีองค์ความรู้เกี่ยวกับท้องถิ่นของตนเอง และนิเวศวัฒนธรรมเพื่อการท่องเที่ยวเพิ่มมากยิ่งขึ้น นอกจากนี้ยังสามารถถ่ายทอดและเผยแพร่ข้อมูลไปสู่บุคคลอื่นได้เพื่อเป็นตัวอย่างของรูปแบบในการพัฒนาพื้นที่อื่น ๆ ที่มีบริบทคล้ายคลึงกัน</p> <p>๔) เกิดการกระตุ้นเศรษฐกิจฐานรากและผู้ประกอบการในท้องถิ่นให้ตื่นตัวกระตือรือร้น และการตอบสนองความต้องการของนักท่องเที่ยว และ</p>	

ชื่อโครงการ	พื้นที่ดำเนินโครงการ / จำนวนหมู่บ้านเป้าหมาย	ปัญหาของพื้นที่	วิธีการแก้ปัญหา / ระยะเวลาดำเนินงาน	ผลลัพธ์ของโครงการ (OUTCOME)	ประเภทโครงการ (โปรดระบุว่าเป็นโครงการประเภทใด? กิจกรรมสัมพันธ์ อบรมงานวิจัย หรือโครงการพัฒนา)
				นักเรียน นักศึกษา ที่มาศึกษาเรียนรู้และ ท่องเที่ยวในพื้นที่	
๗. โครงการ สนับสนุนเพื่อ ดำเนินงาน กิจกรรม เสริมสร้างและ พัฒนาภูมิปัญญา ท้องถิ่น ออมสิน ยุวพัฒนารักษ์ถิ่น	นครพนม บึงกาฬ สกลนคร มุกดาหาร	แก้ไขปัญหาคความ ยากจน	- การฝึกอบรมให้ความรู้ การดำเนินการทำ ผลิตภัณฑ์	๑. ผลผลิตของ กลุ่มเป้าหมายได้รับ การยกระดับจำนวน ๗ ผลิตภัณฑ์ในเขต อ.เมือง อ.กุสุมาลย์ อ.เต่างอย อ.โคกศรีสุพรรณ จ. สกลนคร	โครงการของธนาคารออมสิน
๗. การจัดการความรู้ การวิจัยเพื่อการ ใช้ประโยชน์เชิง ชุมชน สังคม” ภายใต้โครงการ จัดการความรู้ การวิจัยเพื่อการ ใช้ประโยชน์	บ้านโคกตาดทอง ต.ค้อ เขี้ยว อ.วาริชภูมิ จ.สกลนคร	การสืบทอดทางด้าน ประเพณี	การวิจัยเพื่อนำมา ถ่ายทอดองค์ความรู้	การจัดการความรู้และ ถ่ายทอดภูมิปัญญา ท้องถิ่นด้านปรัชญา ศาสนาและประเพณีสู่ การท่องเที่ยวเชิง วัฒนธรรม บ้านโคกตาด ทอง ต.ค้อเขี้ยว อ.วาริชภูมิ จ.สกลนคร	โครงการวิจัย
๘. โครงการวิจัยและ นวัตกรรมเพื่อ	จังหวัดสกลนคร	การสืบทอดครมยังไม่ หลากหลายรูปแบบ	การวิจัยเพื่อนำมา เพื่อการใช้ประโยชน์	การจัดการความรู้การ วิจัยเพื่อการใช้ประโยชน์	โครงการวิจัย

ชื่อโครงการ	พื้นที่ดำเนินโครงการ / จำนวนหมู่บ้านเป้าหมาย	ปัญหาของพื้นที่	วิธีการแก้ปัญหา / ระยะเวลาดำเนินงาน	ผลลัพธ์ของโครงการ (OUTCOME)	ประเภทโครงการ (โปรดระบุว่าเป็นโครงการประเภทใด? กิจกรรมสัมพันธ์ อบรมงานวิจัย หรือโครงการพัฒนา)
ถ่ายทอดเทคโนโลยีสู่ชุมชนฐานราก สำนักงานคณะกรรมการการอุดมศึกษา			จากการจัดการความรู้เรื่องกระบวนการย้อมสีครามในจังหวัดสกลนคร	จากการจัดการความรู้เรื่องกระบวนการย้อมสีครามในจังหวัดสกลนคร	
โครงการพัฒนาท้องถิ่นด้านสังคม					
โครงการพัฒนาท้องถิ่นด้านสิ่งแวดล้อม					
โครงการพัฒนาท้องถิ่นด้านการศึกษา					

ตารางที่ ๕ : รายละเอียดโครงการตามยุทธศาสตร์การผลิตและพัฒนาครูที่ใช้งบประมาณประจำปี ๒๕๖๒

ชื่อโครงการ	พื้นที่ดำเนินโครงการ / กลุ่มเป้าหมาย	ปัญหา (ทำไมต้องทำโครงการนี้)	วิธีการแก้ปัญหา / ระยะเวลาดำเนินงาน	ผลลัพธ์ของโครงการ (OUTCOME)
ผลิตครู				
พัฒนาครู (บัณฑิตที่ประกอบวิชาชีพครู)				
๔. โครงการอ่านออกเขียนได้ เพื่อสร้างเสริมสุขภาวะ สำหรับนักเรียน	จ.สกลนคร (๒๔ โรงเรียน ๑๘ ตำบล) ๑) ต.ธาตุเชิงชุม อ.เมือง ๒) ต.โนนหอม อ.เมือง ๓) ต.พังขว้าง อ.เมือง ๔) ต.ขมิ้น อ.เมือง ๕) ต.โคกก่อง อ.เมือง ๖) ต.เชียงเครือ อ.เมือง ๗) ต.ไฮหย่อง อ.พังโคน ๘) ต.พังโคน อ.พังโคน ๙) ต.ตองโขบ อ.โคกศรีสุพรรณ ๑๐) ต.เหล่าโพนค้อ อ.โคกศรีสุพรรณ ๑๑) ต.แม่นาทม อ.โคกศรีสุพรรณ ๑๒) ต.สร้างค้อ อ.ภูพาน ๑๓) ต.สว่างแดนดิน อ.สว่างแดนดิน ๑๔) ต.นาหัวบ่อ อ.พรรณานิคม ๑๕) ต.พรรณา อ.พรรณานิคม	นักเรียนระดับประถมศึกษาที่มี คะแนนผลทดสอบทางการศึกษาระดับชาติ ขั้นพื้นฐาน (O-Net) ต่ำกว่าร้อยละ ๕๐	วิธีการแก้ปัญหา ๑) ค่ายกิจกรรมเสริมพื้นฐานการเรียนรู้ภาษาไทยเพื่อมุ่งพัฒนาให้อ่านออกเขียนได้ ๒) อบรมเสริมทักษะการสอนเพื่อมุ่งผลสัมฤทธิ์การอ่านออกเขียนได้ ๓) การติดตามประเมินผลโครงการ ระยะเวลาดำเนินงาน ธ.ค. ๖๑ - ส.ค. ๖๒	๑) นักเรียนมีความรู้ความสามารถอ่านออกเขียนได้ในรายวิชาภาษาไทยเพิ่มขึ้น ร้อยละ ๘๕ ๒) นักเรียนที่เข้าร่วมโครงการมีคะแนนผลทดสอบทางการศึกษาระดับชาติ ขั้นพื้นฐาน (O-Net) ผ่านเกณฑ์ร้อยละ ๕๐ ขึ้นไป ร้อยละ ๕๐ ๓) ครูผู้สอนภาษาไทยมีความรู้และทักษะด้านการจัดการเรียนการสอนพัฒนาการอ่านออกเขียนได้ ไม่น้อยกว่าร้อยละ ๘๕ (อยู่ระหว่างเก็บและประมวลผลข้อมูล)

ชื่อโครงการ	พื้นที่ดำเนินโครงการ / กลุ่มเป้าหมาย	ปัญหา (ทำไมต้องทำโครงการนี้)	วิธีการแก้ปัญหา / ระยะเวลาดำเนินงาน	ผลลัพธ์ของโครงการ (OUTCOME)
	๑๖) ต.เชิงชุม อ.พรรณานิคม ๑๗) ต.บ้านแป้น อ.โพนนาแก้ว ๑๘) ต.เต่างอย อ.เต่างอย			
๕. โครงการพัฒนาศักยภาพครูและบุคลากรทางการศึกษาให้มีความเป็นมืออาชีพในยุคไทยแลนด์ ๔.๐	<u>โรงเรียนเครือข่ายฝึกประสบการณ์วิชาชีพครูในเขตจังหวัดสกลนคร ได้แก่</u> ๑. โรงเรียนสกลนครพัฒนศึกษา ๒. โรงเรียนบ้านพานสหราษฎร์บำรุง ๓. โรงเรียนกุสุมาลัยวิทยาคม ๔. โรงเรียนโพธิแสนวิทยา ๕. โรงเรียนบ้านกุดสะกอย ๖. โรงเรียนเต่างอยพัฒนศึกษา ๗. โรงเรียนอนุบาลเต่างอย ๘. โรงเรียนนาแก้วพิทยาคม ๙. โรงเรียนบ้านโนนอุดม ๑๐. โรงเรียนนาหว้าพิทยาคม (ธาตุประสิทธิ์ประชาชนุเคราะห์) ๑๑. โรงเรียนบ้านนาหว้า ๑๒. โรงเรียนราษฎร์สามัคคี <u>โรงเรียนตำรวจตระเวนชายแดน ได้แก่</u> ๑. โรงเรียนตำรวจตระเวนชายแดนค้อกนิสไทย	๑. เพื่อพัฒนาศักยภาพครูและบุคลากรทางการศึกษาในโรงเรียนเครือข่ายฝึกประสบการณ์วิชาชีพครูให้สามารถ จัดกิจกรรมการเรียนรู้การสอนเพื่อพัฒนาผู้เรียนให้มีศักยภาพที่สูงขึ้น ๒. เพื่อพัฒนาศักยภาพครูและบุคลากรทางการศึกษาในโรงเรียนตำรวจตระเวนชายแดนให้สามารถจัดกิจกรรม การเรียนการสอนเพื่อพัฒนาผู้เรียนให้มีศักยภาพที่สูงขึ้น ๓. เพื่อพัฒนาศักยภาพครูและบุคลากรทางการศึกษาในโรงเรียนกองทุนให้สามารถจัดกิจกรรมการเรียนรู้การสอนเพื่อพัฒนาผู้เรียนให้มีศักยภาพที่สูงขึ้น ๔. เพื่อพัฒนาศักยภาพครูและบุคลากรทางการศึกษาใน	วิธีการแก้ปัญหา การพัฒนาศักยภาพครูและบุคลากรทางการศึกษาให้มีความเป็นมืออาชีพในยุคไทยแลนด์ ๔.๐ และการสร้างสื่อและนวัตกรรมการเรียนการสอน การวิจัยในชั้นเรียน ระยะเวลาดำเนินงาน มี.ค. ๖๒	๑. ผู้เข้าร่วมโครงการมีความรู้ความเข้าใจร้อยละ ๙๓.๔๐ ๒. ผู้เข้าร่วมโครงการมีความพึงพอใจต่อการเข้าร่วมกิจกรรมร้อยละ ๙๓.๖๐ ๓. ผู้เข้าร่วมโครงการสามารถนำความรู้ไปใช้ประโยชน์ได้จริงร้อยละ ๙๔

ชื่อโครงการ	พื้นที่ดำเนินโครงการ / กลุ่มเป้าหมาย	ปัญหา (ทำไมต้องทำโครงการนี้)	วิธีการแก้ปัญหา / ระยะเวลาดำเนินงาน	ผลลัพธ์ของโครงการ (OUTCOME)
	๒. โรงเรียนตำรวจตระเวนชายแดนการทำอากาศยานแห่งประเทศไทย ๓. โรงเรียนตำรวจตระเวนชายแดนใต้ร่มพระบารมี <u>โรงเรียนกองทุนการศึกษา ได้แก่</u> ๑. โรงเรียนบ้านกกปลาชิวนาไต่ ๒. โรงเรียนบ้านบะนงกทา ๓. โรงเรียนบ้านหนองบัวลิม <u>โรงเรียนพื้นที่บริการวิชาการในเขตจังหวัดสกลนครอำเภอโคกศรีสุพรรณ ตำบลเหล่าโพนคือได้แก่</u> ๑. โรงเรียนบ้านเหล่าโพนคือเหล่าราษฎร์วิทยา ๒. โรงเรียนบ้านห้วยยาง	โรงเรียนพื้นที่บริการวิชาการในเขตจังหวัดสกลนคร ให้สามารถจัดกิจกรรมการเรียนการสอนเพื่อพัฒนาผู้เรียนให้มีศักยภาพที่สูงขึ้น		
๓. โครงการอบรมเชิงปฏิบัติการ ครูคือมนุษย์ : สสำรวจภูมิทัศน์ภายในของความเป็นครูหลักสูตรภายใต้โครงการก่อการครู	<u>พื้นที่ดำเนินโครงการ</u> ๑. โรงแรมเดอะริเวอร์ จ.นครพนม <u>กลุ่มเป้าหมาย</u> ๑. คณาจารย์มหาวิทยาลัยราชภัฏสกลนคร	การพัฒนาการศึกษาเป็นหนึ่งในปัจจัยสำคัญของการสร้างการเปลี่ยนแปลงทางสังคมเพื่อการปรับเปลี่ยนกระบวนการจัดการเรียนการสอนและสร้างเครือข่ายการถ่ายทอดกระบวนการเรียนรู้สำหรับอาจารย์สู่รุ่นต่อรุ่น และสร้างชุมชนแห่งการเรียนรู้เชิงวิชาชีพ (Professional Learning	<u>วิธีการแก้ปัญหา</u> - <u>ระยะเวลาดำเนินงาน</u> ๑๒ - ๑๔ กรกฎาคม ๒๕๖๒	๑. อาจารย์สามารถนำความรู้ไปใช้ในกระบวนการเรียนรู้ได้ ร้อยละ ๑๐๐ ๒. ความพึงพอใจของอาจารย์หลังเข้าร่วมกิจกรรม ร้อยละ ๑๐๐ ๓. สร้างชุมชนแห่งการเรียนรู้เชิงวิชาชีพ จำนวน ๑ ชุมชน

ชื่อโครงการ	พื้นที่ดำเนินโครงการ / กลุ่มเป้าหมาย	ปัญหา (ทำไมต้องทำโครงการนี้)	วิธีการแก้ปัญหา / ระยะเวลาดำเนินงาน	ผลลัพธ์ของโครงการ (OUTCOME)
		Community – PLC ของ คณาจารย์มหาวิทยาลัยราชภัฏ สกลนคร		

ตารางที่ ๖ : รายละเอียดโครงการตามยุทธศาสตร์การผลิตและพัฒนาครูที่ใช้งบประมาณรายได้มหาวิทยาลัย

ชื่อโครงการ	พื้นที่ดำเนินโครงการ / กลุ่มเป้าหมาย	ปัญหา (ทำไมต้องทำโครงการนี้)	วิธีการแก้ปัญหา / ระยะเวลาดำเนินงาน	ผลลัพธ์ของโครงการ (OUTCOME)
ผลิตครู				
พัฒนาครู (บัณฑิตที่ประกอบวิชาชีพครู)				

ตารางที่ ๗ : รายละเอียดโครงการตามยุทธศาสตร์การผลิตและพัฒนาครูที่ใช้งบประมาณสนับสนุนจากแหล่งอื่น ๆ

ชื่อโครงการ	พื้นที่ดำเนินโครงการ / กลุ่มเป้าหมาย	ปัญหา (ทำไมต้องทำโครงการนี้)	วิธีการแก้ปัญหา / ระยะเวลาดำเนินงาน	ผลลัพธ์ของโครงการ (OUTCOME)
ผลิตครู				
พัฒนาครู (บัณฑิตที่ประกอบวิชาชีพครู)				
๑. โครงการการพัฒนา ศักยภาพการจัดการ เรียนรู้เพื่อท้องถิ่นโดยมี มหาวิทยาลัยราชภัฏ สกลนครเป็นพี่เลี้ยง ประจำปีงบประมาณ พ.ศ. ๒๕๖๒ (งบประมาณจาก สกอ.)	โรงเรียนสังกัด สพฐ. ๑. โรงเรียนบ้านพาน สหราษฎร์บำรุง ๒. โรงเรียนบ้านหนองหอย ๓. โรงเรียนบ้านดงยอ ๔. โรงเรียนวัดสุทธิมงคล ๕. โรงเรียนอนุบาลต่างอย ๖. โรงเรียนราชประชานุเคราะห์ ๕๓ สกลนคร ๗. โรงเรียนบ้านถ่อน ๘. โรงเรียนบ้านท่าเยี่ยมน้ำพุ ๙. โรงเรียนบ้านโคกก่อง สหมิตรวิทยาคาร ๑๐. โรงเรียนบ้านนาแก้ว ๑๑. โรงเรียนท่าแร่ศึกษา ๑๒. โรงเรียนห้วยฮีวิทยาคาร ๑๓. โรงเรียนบ้านศรีวิชา โรงเรียนสังกัด อปท. ๑. โรงเรียนเทศบาล ๓ “ยุติธรรมวิทยา” โรงเรียนสังกัด ทชด.	เพื่อสร้างครูคุณภาพสูง ช่วยยกระดับคุณภาพการศึกษาในเพื่อสร้างครูคุณภาพสูง ช่วยยกระดับคุณภาพการศึกษาในพื้นที่นำไปสู่การจัดการเรียนรู้ของเด็กไทยให้ได้มาตรฐานสากล	วิธีการแก้ปัญหา ๑) สร้างเครือข่ายชุมชนการเรียนรู้ทางวิชาชีพ (PLC) ของครูในโครงการฯ ภาคตะวันออกเฉียงเหนือตอนบน ๒) Coaching and Mentoring ครูในโครงการฯ ตามโรงเรียนที่ปฏิบัติราชการ ระยะเวลาดำเนินงาน ก.ค. - ส.ค. ๖๒	๑) เกิดการสร้างเครือข่ายชุมชนการเรียนรู้ทางวิชาชีพของครูในโครงการฯ ๒) สร้างคุณค่าของวิชาชีพครูในโครงการ ๓) เกิดการพัฒนาการเรียนรู้ของครูในโครงการอย่างต่อเนื่อง ๔) เกิดการพัฒนาครูในโครงการในพื้นที่ปฏิบัติงานจริง (On-site Visit) (อยู่ระหว่างจัดทำสรุปผลการดำเนินงาน)

ชื่อโครงการ	พื้นที่ดำเนินโครงการ / กลุ่มเป้าหมาย	ปัญหา (ทำไมต้องทำโครงการนี้)	วิธีการแก้ปัญหา / ระยะเวลาดำเนินงาน	ผลลัพธ์ของโครงการ (OUTCOME)
	๑. โรงเรียนตำรวจตระเวนชายแดนค้อกนิสไทย ๒. โรงเรียนตำรวจตระเวนชายแดนการทำอากาศยานแห่งประเทศไทย ๓. โรงเรียนตำรวจตระเวนชายแดนใต้ร่มพระบารมี โรงเรียนกองทุนการศึกษา ๑. โรงเรียนบ้านกกปลาชิวนาใต้ ๒. โรงเรียนบ้านบะนงกทา ๓. โรงเรียนบ้านหนองบัวสิม			

ตารางที่ ๘ : รายละเอียดโครงการตามยุทธศาสตร์การยกระดับคุณภาพการศึกษา (คณะอื่นๆนอกเหนือจากครุศาสตร์/ศึกษาศาสตร์) ที่ใช้งบประมาณประจำปี ๒๕๖๒

ชื่อโครงการ	กลุ่มเป้าหมาย	ปัญหา (ทำไมต้องทำโครงการนี้)	วิธีการแก้ปัญหา / ระยะเวลาดำเนินงาน	ผลลัพธ์ของโครงการ (OUTCOME)
๑. โครงการพัฒนาความรู้ ทักษะด้านภาษาอังกฤษในศตวรรษที่ ๒๑ สำหรับนักศึกษาครูในมหาวิทยาลัยราชภัฏสกลนคร	๘. นักศึกษาครูของมหาวิทยาลัยราชภัฏสกลนคร จำนวน ๙๐๐ คน ๙. นักศึกษาสาขาวิชาอื่น ๆ ของมหาวิทยาลัยราชภัฏสกลนคร จำนวน ๑,๑๐๐ คน	นักศึกษาครูได้พัฒนาในด้านทักษะภาษาอังกฤษ มีความรู้และทักษะ และสามารถ	วิธีการแก้ปัญหา ๑) ประชุมเตรียมความพร้อมสำหรับการพัฒนาทักษะด้านภาษาอังกฤษในศตวรรษที่ ๒๑ ๒) สอบวัดระดับ TOEIC ก่อนเรียนสำหรับนักศึกษา	๑) จำนวนนักศึกษาครูและสาขาอื่นที่เข้าร่วมโครงการ จำนวน ๒,๐๐๐ คน ๒) ระดับความสามารถด้านการใช้ภาษาอังกฤษเฉลี่ยของนักศึกษาหลักสูตร ครุศาสตร์ผ่านเกณฑ์มาตรฐานทางความสามารถทาง

ชื่อโครงการ	กลุ่มเป้าหมาย	ปัญหา (ทำไมต้องทำโครงการนี้)	วิธีการแก้ปัญหา / ระยะเวลาดำเนินงาน	ผลลัพธ์ของโครงการ (OUTCOME)
	๓. นักศึกษาชั้นปีที่ ๓ - ๔ จำนวน ๒,๐๐๐ คน		๓) สอบวัดระดับความสามารถทางภาษาอังกฤษ CEFR ก่อนเรียนสำหรับนักศึกษาชั้นปีที่ ๒ ๔) อบรม TOEIC สำหรับนักศึกษาครู ๕) อบรม CEFR สำหรับนักศึกษาชั้นปีที่ ๒ ๖) สอบวัดระดับ TOEIC หลังเรียน สำหรับนักศึกษา ๗) สอบวัดระดับความสามารถทางภาษา CEFR หลังเรียนสำหรับนักศึกษาชั้นปีที่ ๒ ๘) สอบวัดระดับ TOEIC กับศูนย์สอบ TOEIC ระยะเวลาดำเนินงาน ๖.ค. ๖๑ - ส.ค. ๖๒	ภาษาอังกฤษ TOEIC คะแนน ๕๕๐ ร้อยละ ร้อยละ ๑๖.๙๖ (เป้าหมายร้อยละ ๒๐) ๓) นักศึกษาชั้นปีที่ ๒ มหาวิทยาลัยราชภัฏสกลนคร ผ่านเกณฑ์การทดสอบการวัดความสามารถทางภาษาร้อยละ ๕๐
๒. โครงการพัฒนาคุณภาพการจัดการเรียนการสอนครูนักเรียนโรงเรียนตำรวจตระเวนชายแดนในศตวรรษที่ ๒๑ ผู้การศึกษา ๔.๐	๑. โรงเรียนตำรวจตระเวนชายแดนในสังกัดกองกำกับ การตำรวจตระเวนชายแดนที่ ๒๓ จำนวน ๑๑ โรงเรียน ๒. นักเรียนชั้นประถมศึกษาปีที่ ๖ โรงเรียนตำรวจตระเวนชายแดนที่ ๒๓ จำนวน ๑๕๑ คน	การส่งเสริมคุณภาพการศึกษาในโรงเรียนตำรวจตระเวนชายแดน การฝึกอบรมเพื่อพัฒนาทักษะวิชาชีพครูให้กับครูตำรวจตระเวนชายแดน เพื่อเป็นไปตามนโยบาย เป้าหมายตามโครงการพระราชดำริ ในสมเด็จพระเทพรัตนราชสุดาฯ สยามบรมราชกุมารี	๑. นิเทศการจัดการเรียนการสอนวัสดุการจัดการเรียนการสอนและเตรียมการรับเสด็จฯ สำหรับโรงเรียนตชด. ๒. โครงการยกระดับผลสัมฤทธิ์ทางการเรียน O-NET นักเรียนชั้นประถมศึกษาปีที่ ๖ โรงเรียนตำรวจตระเวนชายแดนในสังกัดกองกำกับ	๑. ร้อยละครูโรงเรียน ตชด.ในสังกัดกำกับการตำรวจตระเวนชายแดนที่ ๒๓ มีความพึงพอใจต่อการนิเทศการจัดการเรียนการสอน ร้อยละ ๘๐ ๒. ครู ผู้บริหารโรงเรียนตำรวจตระเวนชายแดนสามารถนำ

ชื่อโครงการ	กลุ่มเป้าหมาย	ปัญหา (ทำไมต้องทำโครงการนี้)	วิธีการแก้ปัญหา / ระยะเวลาดำเนินงาน	ผลลัพธ์ของโครงการ (OUTCOME)
	๓. ผู้บริหาร ครูผู้สอนโรงเรียน ตำรวจตระเวนชายแดน จำนวน ๘๐ คน		การตำรวจตระเวนชายแดน ที่ ๒๓ ๓. โครงการอบรมเทคนิคการ จัดการเรียนการสอนและการ สร้างสื่อการสอนอนิเมชันอย่าง ง่ายด้วยโปรแกรมดิจิทัล มัลติมีเดีย ระยะเวลาดำเนินงาน ต.ค. ๖๑ - ก.ย. ๖๒	ความรู้ไปใช้ในกิจกรรมการ จัดการเรียนการสอน ร้อยละ ๘๐ ๓.โรงเรียนตำรวจตระเวน ชายแดนในใช้วัสดุ สื่อการ จัดการเรียนการสอนเพียงพอ ต่อการจัดการเรียนการสอน ในแต่ละชั้นเรียน จำนวน ๑๑ โรงเรียน ๔.ร้อยละความพึงพอใจนักเรียน ชั้นประถมศึกษาปีที่ ๖ โรงเรียนตำรวจตระเวน ชายแดนได้เข้าร่วมโครงการ ยกระดับผลสัมฤทธิ์ทางการ เรียน O-NET ร้อยละ ๘๐
๓. โครงการพัฒนาหลักสูตร ๘ หลักสูตรและหลักสูตร ระยะสั้น จำนวน ๑ หลักสูตร	- โครงการพัฒนาหลักสูตร หลักสูตรในมหาวิทยาลัย ราชภัฏสกลนคร	- โครงการพัฒนาหลักสูตร เนื่องจากในปัจจุบันการ เปลี่ยนแปลงด้านเศรษฐกิจ สังคมวัฒนธรรมวิทยาศาสตร์ และเทคโนโลยีดำเนินไปอย่าง รวดเร็วมากดังนั้นในการพัฒนา หลักสูตรให้ทันต่อการ เปลี่ยนแปลงที่เกิดขึ้น ซึ่งทุก หลักสูตรต้องเป็นไปตามกรอบ มาตรฐานคุณวุฒิระดับชาติ	ระยะเวลาดำเนินงาน ต.ค. ๖๑ - ก.ย. ๖๒	- มหาวิทยาลัยราชภัฏสกลนคร มีหลักสูตรที่สอดคล้องกับความ ต้องการของผู้ใช้บัณฑิต จำนวน ๘ หลักสูตร

ชื่อโครงการ	กลุ่มเป้าหมาย	ปัญหา (ทำไมต้องทำโครงการนี้)	วิธีการแก้ปัญหา / ระยะเวลาดำเนินงาน	ผลลัพธ์ของโครงการ (OUTCOME)
	<p>- โครงการหลักสูตรระยะสั้น นักศึกษามหาวิทยาลัยราชภัฏ สกลนคร</p>	<p>(TQF) โดยทุกหลักสูตรต้อง มีการปรับปรุงหรือพัฒนาให้ เป็นมาตรฐานเดียวกัน</p> <p>- โครงการหลักสูตรระยะสั้น ขณะนี้สังคมไทยและสังคม โลกมีความเปลี่ยนแปลง รวดเร็ว การเรียนตาม หลักสูตรอาจไม่ทัน ไม่เพียงพอและไม่ตรงกับ ความต้องการของผู้เรียน ดังนั้นเพื่อให้นักศึกษาได้ ความรู้และทักษะเพิ่มเติม นอกเหนือจากการเรียนการ สอนในหลักสูตรจึงมีการจัด โครงการหลักสูตรอบรม ระยะสั้นนี้ให้กับนักศึกษา</p>	<p>วิธีการแก้ปัญหา</p> <p>๑. สำรวจความต้องการ ของนักศึกษา</p> <p>๒. ดำเนินงานจัดโครงการ หลักสูตรอบรมระยะสั้นตามที่ นักศึกษาต้องการ</p> <p>ระยะเวลาดำเนินงาน</p> <p>๑ ตุลาคม - ๓๐ ธันวาคม ๒๕๖๒</p>	<p>- หลักสูตรระยะสั้นแบบไม่ได้รับ ปริญญาที่พัฒนาทักษะ ผู้ประกอบการของนักศึกษา จำนวน ๑ หลักสูตร</p>
<p>๔. โครงการอบรมเชิง ปฏิบัติการ เรื่อง ก้าวสู่ความ เป็นอาจารย์มืออาชีพ</p>	<p>อาจารย์มหาวิทยาลัยราชภัฏ สกลนคร</p>	<p>ปัจจุบันสภาพแวดล้อมและ สภาวะการณ์ของโลกเปลี่ยนไป ส่งผลกระทบโดยตรงต่อ สถาบันอุดมศึกษาจึงจำเป็นที่ ต้องเร่งพัฒนาและปรับปรุงการ เรียนการสอน เพื่อการผลิต บัณฑิตที่มีคุณภาพและ สอดคล้องกับสภาวะการณ์ของ โลกที่เปลี่ยนแปลง ทั้งด้านการ</p>	<p>การพัฒนาอาจารย์เกี่ยวกับการ จัดการเรียนการสอนโดยเน้น ผู้เรียนเป็นสำคัญ</p> <p>ระยะเวลาดำเนินงาน</p> <p>๑๕ - ๑๖ มีนาคม ๒๕๖๒</p> <p>ณ โรงแรมเดอะริเวอร์ จ.นครพนม</p>	<p>๑. อาจารย์มีความรู้ ความสามารถเกี่ยวกับการ จัดการเรียนการสอนที่เน้น ผู้เรียนเป็นสำคัญ ร้อยละ ๘๓.๗๒</p> <p>๒. อาจารย์ได้นำความรู้ไป พัฒนากระบวนการจัดการ เรียนการสอน ร้อยละ</p>

ชื่อโครงการ	กลุ่มเป้าหมาย	ปัญหา (ทำไมต้องทำโครงการนี้)	วิธีการแก้ปัญหา / ระยะเวลาดำเนินงาน	ผลลัพธ์ของโครงการ (OUTCOME)
		พัฒนาอาจารย์เพื่อพัฒนาการเรียนการสอน การพัฒนาองค์กร โครงสร้างและระบบการทำงานของอาจารย์ให้เป็นอาจารย์ที่สมบูรณ์พร้อม		๘๓.๗๒ ของผู้เข้ารับการอบรม
๕. โครงการพัฒนานักเรียนและครูในโรงเรียนตำรวจตระเวนชายแดน	โรงเรียนตำรวจตระเวนชายแดนในสังกัดกองกำกับการตำรวจตระเวนชายแดนที่ ๒๓	การส่งเสริมคุณภาพการศึกษาในโรงเรียนตำรวจตระเวนชายแดน เพื่อพัฒนาความรู้ทักษะของเจ้าหน้าที่ฝ่ายโครงการพิเศษให้สามารถปฏิบัติงานสนับสนุนและให้บริการแก่คณาจารย์ครู นักเรียนโรงเรียนตำรวจตระเวนชายแดนและบุคคลภายนอกได้อย่างมีประสิทธิภาพ และให้นักเรียนโรงเรียนตำรวจตระเวนชายแดนในสังกัด กองกำกับการตำรวจตระเวนชายแดนที่ ๒๓ น้อมนำพระราชจริยวัตรของสมเด็จพระราชินีนาถมาปฏิบัติในชีวิตประจำวัน	นิทรรศการเทิดพระเกียรติเดินตามรอยสมเด็จพระเจ้า สมเด็จพระศรีนครินทราบรมราชชนนี	ครู นักเรียน เจ้าหน้าที่การศึกษาโรงเรียนตำรวจตระเวนชายแดนมีความพึงพอใจต่อการจัดกิจกรรม จำนวนร้อยละ ๘๕

ตารางที่ ๙ : รายละเอียดโครงการตามยุทธศาสตร์การยกระดับคุณภาพการศึกษา (คณะอื่นๆนอกเหนือจากครุศาสตร์/ศึกษาศาสตร์) ที่ใช้งบประมาณรายได้มหาวิทยาลัย

ชื่อโครงการ	กลุ่มเป้าหมาย	ปัญหา (ทำไมต้องทำโครงการนี้)	วิธีการแก้ปัญหา / ระยะเวลาดำเนินงาน	ผลลัพธ์ของโครงการ (OUTCOME)
-	-	-	-	-

ตารางที่ ๑๐ : รายละเอียดโครงการตามยุทธศาสตร์การยกระดับคุณภาพการศึกษา (คณะอื่นๆนอกเหนือจากครุศาสตร์/ศึกษาศาสตร์) ที่ใช้งบประมาณสนับสนุนจากแหล่งอื่นๆ

ชื่อโครงการ	กลุ่มเป้าหมาย	ปัญหา (ทำไมต้องทำโครงการนี้)	วิธีการแก้ปัญหา / ระยะเวลาดำเนินงาน	ผลลัพธ์ของโครงการ (OUTCOME)
โครงการยกระดับคุณภาพการจัดการเรียนการสอนด้วยการเรียนรู้ตามแนวทาง STEAM ในสถานศึกษาจังหวัดสกลนคร	สถานศึกษาในจังหวัดสกลนคร นครพนม และมุกดาหาร	เพื่อเพิ่มพูนทักษะในการแก้ปัญหาให้นักเรียนเชื่อมโยงความรู้และเข้าใจเนื้อหาในระดับลึกอย่างครอบคลุมและมีเหตุผลนำไปสู่ความคงทนในการเรียนรู้	๑) สร้างความเข้าใจและความตระหนักรู้ให้ครู นักศึกษา และบุคลากรทางการศึกษา ด้วยการเรียนรู้ตามแนวทาง STEAM ทั้ง ๔ ระดับ คือ ปฐมวัย ประถมศึกษา มัธยมศึกษาตอนต้น มัธยมศึกษาตอนปลาย ๒) ค่ายพัฒนาทักษะการเรียนรู้ในศตวรรษที่ ๒๑ ตามแนวทาง STEAM ทั้ง ๔ ระดับ คือ ปฐมวัย ประถมศึกษา มัธยมศึกษาตอนต้น มัธยมศึกษาตอนปลาย	๑) นักศึกษา ครู บุคลากรทางการศึกษา นักเรียน เข้าร่วมโครงการ ๑,๑๐๐ คน ๒) สถานศึกษาร่วมพัฒนาการเรียนรู้ตามแนวทาง STEAM ในจังหวัดสกลนคร ๑๐ โรงเรียน ๓) ครูที่สามารถนำแนวคิดการจัดการเรียนรู้ตามแนวทาง STEAM ไปใช้เป็นแนวทางในการจัดการเรียนรู้ จำนวน ๑๐๐ คน ๔) โรงเรียนที่เข้าร่วมโครงการสามารถนำไปใช้ประโยชน์ในการเรียนการสอนในชั้นเรียน

ชื่อโครงการ	กลุ่มเป้าหมาย	ปัญหา (ทำไมต้องทำโครงการนี้)	วิธีการแก้ปัญหา / ระยะเวลาดำเนินงาน	ผลลัพธ์ของโครงการ (OUTCOME)
			<p>๓) การพัฒนาชุดกิจกรรมการเรียนรู้ตามแนวทาง STEAM ๔ ชุด คือ ระดับปฐมวัย ประถมศึกษา มัธยมศึกษา ตอนต้น และมัธยมศึกษาตอนปลาย แบบระบบสื่อออนไลน์ (MOOC) และ offline</p> <p>๔) การพัฒนาความรู้ต่อยอดจาก STEM สู่ STEAM แก่นักเรียนระดับประถมศึกษา มัธยมศึกษาตอนต้นและมัธยมศึกษาตอนปลาย เพื่อสร้างนวัตกรรมต้นแบบโดยใช้โครงการสะสมเต็มเป็นฐาน</p> <p>๕) ประกวดโครงการ STEAM ระดับประถมศึกษา มัธยมศึกษาตอนต้น มัธยมศึกษาตอนปลาย</p> <p>๖) การจัดทำสื่อเผยแพร่ ประชาสัมพันธ์โครงการทั้งแบบ online และ offline และรายงานผลโครงการ</p> <p>๗) การจัดแสดงนิทรรศการ “เปิดโลกนวัตกรรมจากนวัตกรรม</p>	ร้อยละ ๘๐ (อยู่ระหว่างเก็บข้อมูล)

ชื่อโครงการ	กลุ่มเป้าหมาย	ปัญหา (ทำไมต้องทำโครงการนี้)	วิธีการแก้ปัญหา / ระยะเวลาดำเนินงาน	ผลลัพธ์ของโครงการ (OUTCOME)
			รุ่นเยาว์” “Innovation Fest by Young Innovators”	

ตารางที่ ๑๑ : รายละเอียดโครงการตามยุทธศาสตร์การพัฒนาระบบบริหารจัดการที่ใช้งบประมาณประจำปี ๒๕๖๒

ชื่อโครงการ	กลุ่มเป้าหมาย	ปัญหา (ทำไมต้องทำโครงการนี้)	วิธีการแก้ปัญหา / ระยะเวลาดำเนินงาน	ผลลัพธ์ของโครงการ (OUTCOME)
๑. โครงการบูรณาการพันธกิจ มหาวิทยาลัยเพื่อยกระดับ คุณภาพชีวิต	๑) นักศึกษามหาวิทยาลัย ราชภัฏสกลนคร ๒) บุคลากรมหาวิทยาลัย ราชภัฏสกลนคร ๓) นักเรียนครูในโรงเรียน ตำรวจตระเวนชายแดน จำนวน ๑๑ โรงเรียน ๔) ประชาชน ผู้ประกอบการที่ อยู่ในเขตพื้นที่ให้บริการ ของมหาวิทยาลัย ๒๒ ชุมชน/หมู่บ้าน	เพื่อหนุนเสริมการดำเนินงาน ตามพันธกิจของมหาวิทยาลัย ราชภัฏสกลนครให้บรรลุ เป้าหมาย	วิธีการแก้ปัญหา ๑) พัฒนาและปรับปรุงหลักสูตร ระดับปริญญาตรีตามความ สอดคล้องและตรงตามความ ต้องการของท้องถิ่นและ หลักสูตรระยะสั้นสำหรับ พัฒนานักศึกษา ๒) พัฒนาระบบฐานข้อมูลเพื่อ สนับสนุนการดำเนินงานตาม โครงการยุทธศาสตร์ มหาวิทยาลัยราชภัฏเพื่อการ พัฒนาท้องถิ่น ๓) พัฒนาคุณภาพบัณฑิตให้มี คุณลักษณะ/สมรรถนะที่ตรง ตามความต้องการของ ตลาดแรงงานโดยผ่าน กระบวนการเรียนรู้แบบมีส่วน ร่วมระหว่างหลักสูตรและ ท้องถิ่น	๑) หลักสูตรที่ได้รับการพัฒนา และปรับปรุง จำนวน ๘ หลักสูตรและหลักสูตรระยะ สั้น จำนวน ๑ หลักสูตร ๒) หลักสูตรที่ผ่านการประเมิน คุณภาพการศึกษาภายใน ระดับหลักสูตรจำนวน ๓๙ หลักสูตร ๓) ระบบฐานข้อมูลสนับสนุน การดำเนินโครงการ ยุทธศาสตร์มหาวิทยาลัยราช ภัฏเพื่อการพัฒนาท้องถิ่น จำนวน ๑ ระบบ ๔) นักเรียนครูในโรงเรียน ตำรวจตระเวนชายแดน จำนวน ๑๑ โรงเรียน ๕) ประชาชนที่เข้าร่วม โครงการมีรายได้ของ ครัวเรือนเพิ่มขึ้นไม่น้อยกว่า

ชื่อโครงการ	กลุ่มเป้าหมาย	ปัญหา (ทำไมต้องทำโครงการนี้)	วิธีการแก้ปัญหา / ระยะเวลาดำเนินงาน	ผลลัพธ์ของโครงการ (OUTCOME)
			<p>๔) พัฒนาคุณภาพการจัดการเรียนการสอน นักเรียนตำรวจตระเวนชายแดนในศตวรรษที่ ๒๑ สู่การศึกษา ๔.๐</p> <p>๕) พัฒนาทักษะการตลาดออนไลน์เพื่อส่งเสริมเศรษฐกิจและสิ่งแวดล้อมชุมชน บ.ท่าก้อน อ.อากาศอำนวย จ.สกลนคร</p> <p>๖) พัฒนาและยกระดับคุณภาพชีวิตเกษตรกรสุขใจบ้านม่วงลาย อ.เมือง จ.สกลนคร</p> <p>๗) ชุมชนวิชาการเพื่อส่งเสริมศิลปวัฒนธรรมพื้นบ้านกับการท่องเที่ยวชุมชนบ้านแป้น ต.บ้านแป้น อ.โพนนาแก้ว จ.สกลนคร</p> <p>ระยะเวลาดำเนินงาน ต.ค. ๖๑ - ก.ย. ๖๒</p>	ร้อยละ ๕ (อยู่ระหว่างเก็บข้อมูล)

ตารางที่ ๑๒ : รายละเอียดโครงการตามยุทธศาสตร์การพัฒนาระบบบริหารจัดการที่ใช้งบประมาณรายได้มหาวิทยาลัย

ชื่อโครงการ	กลุ่มเป้าหมาย	ปัญหา (ทำไมต้องทำโครงการนี้)	วิธีการแก้ปัญหา / ระยะเวลาดำเนินงาน	ผลลัพธ์ของโครงการ (OUTCOME)
-	-	-	-	-

ตารางที่ ๑๓ : รายละเอียดโครงการตามยุทธศาสตร์การพัฒนาระบบบริหารจัดการที่ใช้งบประมาณสนับสนุนจากแหล่งอื่น ๆ

ชื่อโครงการ	กลุ่มเป้าหมาย	ปัญหา (ทำไมต้องทำโครงการนี้)	วิธีการแก้ปัญหา / ระยะเวลาดำเนินงาน	ผลลัพธ์ของโครงการ (OUTCOME)
๑. ระบบและกลไกหนุนเสริม การพัฒนาระบบเศรษฐกิจ ฐานรากอย่างยั่งยืน	อ.ต่างอย จ.สกลนคร	- ชุมชนขาดความรู้ใน กระบวนการเพิ่มคุณค่าและ มูลค่าผลิตภัณฑ์ในชุมชน	การแก้ไขปัญหาชุมชนแบบ มีส่วนร่วม	๑. เกิดการบูรณาการพันธกิจ หลักของมหาวิทยาลัยและ การสร้างความเข้มแข็งเพื่อ การเป็นมหาวิทยาลัยรับใช้ ชุมชน ๒. เกิดนักวิจัยเพื่อพัฒนา ท้องถิ่นเป็นกำลังในการ ขับเคลื่อนและพัฒนาชุมชน ท้องถิ่น ๓. เกิดชุมชนแห่งการเรียนรู้เป็น ชุมชนนัปฏิบัติที่มีการ จัดการความรู้ในชุมชน ผ่าน กระบวนการเรียนรู้อย่างเป็น ระบบ ๔. เกิดชุมชนเข้มแข็งที่สามารถ ยืนบนฐานของความมั่นคง มั่งคั่ง ยั่งยืน และลดความ เหลื่อมล้ำทางสังคม

ตารางที่ ๑๔ : แสดงผลการวิเคราะห์ SWOT Analysis และ TOW'S Matrix ยุทธศาสตร์การพัฒนาท้องถิ่น

SWOT Analysis	
จุดแข็ง (Strength)	จุดอ่อน (Weakness)
<p>S๕ มหาวิทยาลัยมีศักยภาพในศาสตร์ที่หลากหลายและมีประสบการณ์ใกล้ชิดกับท้องถิ่นโดยเฉพาะเรื่อง การพัฒนา OTOP ข้าว โค คราม ท่องเที่ยวการสร้างสำนึกความเป็นพลเมืองและการนำศิลปะวัฒนธรรมมาเป็นกลไกสำคัญในการพัฒนา</p> <p>S๘ มีงานวิจัยที่หลากหลายและมีคุณภาพทั้งงานวิจัย เพื่อความก้าวหน้าทางวิชาการ และงานวิจัยเชิงพื้นที่ ที่สอดคล้องกับความต้องการและสร้างความเข้มแข็งต่อชุมชน มีการบูรณาการกับการเรียนการสอน บริการวิชาการและสามารถใช้ประโยชน์ได้จริง</p> <p>S๙ มีแหล่งเรียนรู้และพื้นที่สำหรับการวิจัยและบริการวิชาการ เช่นศูนย์ความเป็นเลิศด้านพลังงานทางเลือก ศูนย์หนองหารศึกษา ศูนย์ครามศึกษา เป็นต้น</p> <p>S๑๐ มีแผนงานด้านทำนุบำรุงศิลปะและวัฒนธรรมและแนวทางดำเนินการที่สอดคล้องกับยุทธศาสตร์จังหวัดอย่างต่อเนื่อง และได้รับการยอมรับจากชุมชนและประเทศเพื่อนบ้าน</p>	<p>W๑ ร้อยละบัณฑิตที่มีงานทำตรงสาขายังมีจำนวนน้อยเมื่อเทียบกับจำนวนบัณฑิตที่สำเร็จการศึกษา</p> <p>W๔ การเผยแพร่ผลงานวิจัยระดับนานาชาติยังมีจำนวนน้อยเมื่อเทียบกับจำนวนผลงานวิจัยที่เพิ่มมากขึ้น</p> <p>W๖ ผลงานวิจัยที่นำไปใช้ประโยชน์ได้อย่างเป็นรูปธรรมหรือสามารถสร้างนวัตกรรมใหม่ที่นำไปสู่การจดทะเบียนทรัพย์สินทางปัญญายังมีจำนวนน้อย</p> <p>W๘ มหาวิทยาลัยมีทรัพย์สินทางปัญญาที่ยังไม่นำไปสู่การนำไปใช้ประโยชน์มากเท่าที่ควร</p>
โอกาส (Opportunity)	อุปสรรค (Threat)
<p>O๑ มหาวิทยาลัยราชภัฏทั้ง ๓๘ แห่ง ร่วมกันกำหนดยุทธศาสตร์การพัฒนา มหาวิทยาลัยราชภัฏเพื่อพัฒนาท้องถิ่น ทำให้มหาวิทยาลัยราชภัฏสกลนคร มีโอกาสในการกำหนดยุทธศาสตร์ที่ชัดเจนขึ้น</p> <p>O๒ พื้นที่แอ่งสกลนคร มีความหลากหลายทางวัฒนธรรมทรัพยากรธรรมชาติและสิ่งแวดล้อมในท้องถิ่นที่เอื้อต่อการจัดการเรียนการสอนการเรียนรู้และการศึกษาวิจัยของอาจารย์และนักศึกษา</p> <p>O๔ ชุมชนให้การยอมรับ ให้ความร่วมมือในการบริการ วิชาการเป็นโอกาสให้คณาจารย์และบุคลากรได้จัดบริการวิชาการ และสามารถบูรณาการกับกระบวนการเรียนการสอนทำให้เกิดการแลกเปลี่ยนเรียนรู้สามารถเข้าถึงชุมชนได้อย่างแท้จริง</p>	<p>T๕ การเปลี่ยนแปลงทางสังคม เศรษฐกิจ เทคโนโลยีการเมืองระดับประเทศ และท้องถิ่น ส่งผลกระทบต่อการบริหารจัดการตามพันธกิจของมหาวิทยาลัย</p>

TOW'S MATRIX	
กลยุทธ์เชิงรุก (SO)	กลยุทธ์เชิงรับ (WT)
SO๔ พัฒนาการองค์ความรู้ทุกระดับสู่การรับใช้สังคม (S๘, O๑, O๔) SO๕ บูรณาการพันธกิจสัมพันธ์กับการรับใช้สังคม (S๙, S๑๐, O๒, O๔, O๕)	-
กลยุทธ์เชิงป้องกัน (ST)	กลยุทธ์เชิงแก้ไข (WO)
-	WO๓ พัฒนางานวิจัยและงานสร้างสรรค์และนวัตกรรม (W๔, W๖, W๘, W๑, O๑, O๒, O๔)

ตารางที่ ๑๕ : แสดงผลการวิเคราะห์ SWOT Analysis และ TOW'S Matrix ยุทธศาสตร์การผลิตและพัฒนาครู

SWOT Analysis	
จุดแข็ง (Strength)	จุดอ่อน (Weakness)
S๑ มหาวิทยาลัยของท้องถิ่นและให้โอกาสทางการศึกษา มีแหล่งเรียนรู้แก่ประชาชน ในท้องถิ่นและมีการเก็บค่าเล่าเรียนในอัตราที่ต่ำ S๒ ทำเลที่ตั้งของมหาวิทยาลัยอยู่ในพื้นที่การคมนาคม สะดวกเหมาะสำหรับการ เดินทางมาศึกษาของนักศึกษาต่างชาติ/ต่างพื้นที่มหาวิทยาลัย S๓ เป็นมหาวิทยาลัยที่มีรากฐานที่แข็งแกร่งด้านการผลิตครูที่มีคุณภาพคู่ท้องถิ่น S๗ มหาวิทยาลัยมีแหล่งเรียนรู้โรงเรียนวิถีธรรมชาติที่เป็นต้นแบบของการจัดการ การศึกษาทางเลือก	-
โอกาส (Opportunity)	อุปสรรค (Threat)
O๒ พื้นที่แอ่งสกลนคร มีความหลากหลายทางวัฒนธรรมทรัพยากรธรรมชาติและ สิ่งแวดล้อมในท้องถิ่นที่เอื้อต่อการจัดการเรียนการสอนการเรียนรู้และการ ศึกษาวิจัยของอาจารย์และนักศึกษา	T๑ แนวโน้มโครงสร้างประชากรในวัยเรียนส่งผลให้จำนวนนักศึกษาที่จะรับเข้า มีจำนวนลดลง T๒ มีสถาบันอุดมศึกษาคู่แข่งที่มีหลักสูตรหลากหลายมีทั้งหลักสูตรที่คล้ายคลึงกันและ หลักสูตรที่น่าสนใจมากกว่า จึงทำให้นักเรียนสนใจเข้าศึกษาต่อในสถาบันอุดมศึกษา คู่แข่งมากกว่า T๓ นโยบายรัฐบาลด้านการจัดการศึกษาสายอาชีพจะเปิดหลักสูตรระดับปริญญาตรี ทำให้ผู้เรียนมีทางเลือกในการศึกษาต่อมากขึ้น T๔ ภาวะเศรษฐกิจถดถอย มีผลต่อการตัดสินใจเข้าศึกษาต่อระดับบัณฑิตศึกษา

TOW'S MATRIX	
กลยุทธ์เชิงรุก (SO)	กลยุทธ์เชิงรับ (WT)
SO๑ ผลิตบัณฑิตครู (S๓, O๑) SO๒ พัฒนาครูและบุคลากรทางการศึกษา (S๓, O๔)	-
กลยุทธ์เชิงป้องกัน (ST)	กลยุทธ์เชิงแก้ไข (WO)
-	-

ตารางที่ ๑๕ : แสดงผลการวิเคราะห์ SWOT Analysis และ TOW'S Matrix ยุทธศาสตร์การยกระดับคุณภาพการศึกษา

SWOT Analysis	
จุดแข็ง (Strength)	จุดอ่อน (Weakness)
S๔ อาจารย์และบุคลากรมีความเชี่ยวชาญเฉพาะด้านในศาสตร์หลากหลายแขนง สามารถบูรณาการกับการเรียนการสอนการวิจัยและบริการวิชาการแก่ชุมชน ได้อย่างมีประสิทธิภาพ	W๑ ร้อยละบัณฑิตที่มีงานทำตรงสาขายังมีจำนวนน้อยเมื่อเทียบกับจำนวนบัณฑิตที่สำเร็จการศึกษา W๒ การพัฒนาทักษะวิชาชีพ ทักษะชีวิตและทักษะการเรียนรู้ในศตวรรษที่ ๒๑ ยังไม่ครอบคลุมทุกด้านสำหรับบางหลักสูตร เช่น การพัฒนาภาษาอังกฤษ การเพิ่มรายวิชาศึกษาทั่วไปให้มีความหลากหลาย การพัฒนาบัณฑิตด้านระเบียบวินัย เป็นต้น
โอกาส (Opportunity)	อุปสรรค (Threat)
O๖ พัฒนาการทางสังคมผู้สูงวัย เปิดโอกาสให้มหาวิทยาลัยมีโครงการกิจกรรม หลักสูตรระยะสั้น เพื่อการเรียนรู้ตลอดชีวิต O๗ นโยบายภาครัฐที่ตอบสนองต่อโครงการสร้างรถไฟรางคู่ นโยบายการพัฒนา ระบบโลจิสติกส์ นโยบาย Thailand ๔.๐ นโยบายเศรษฐกิจและสังคมดิจิทัล เปิดโอกาสให้มหาวิทยาลัยได้พัฒนาหลักสูตร และสร้างความร่วมมือในด้านการศึกษา ชุมชน และวัฒนธรรม	

TOW'S MATRIX	
กลยุทธ์เชิงรุก (SO)	กลยุทธ์เชิงรับ (WT)
SO๓ พัฒนาหลักสูตร (S๔, S๗, O๓, O๖, O๗)	
กลยุทธ์เชิงป้องกัน (ST)	กลยุทธ์เชิงแก้ไข (WO)
ST๑ การส่งเสริมให้อาจารย์มีความเป็นมืออาชีพ (S๔, T๒, T๕)	WO๑ พัฒนาการจัดการเรียนการสอนในศตวรรษที่ ๒๑ (W๑, W๒, O๒, O๓,) WO๒ สนับสนุนและส่งเสริมการจัดกิจกรรมการพัฒนานักศึกษาและศิษย์เก่า (W๒, O๒, O๓, O๖)

ตารางที่ ๑๖ : แสดงผลการวิเคราะห์ SWOT Analysis และ TOW'S Matrix ยุทธศาสตร์การพัฒนาระบบบริหารจัดการ

SWOT Analysis	
จุดแข็ง (Strength)	จุดอ่อน (Weakness)
S๑ มหาวิทยาลัยของท้องถิ่นและให้โอกาสทางการศึกษา มีแหล่งเรียนรู้แก่ประชาชนในท้องถิ่นและมีการเก็บค่าเล่าเรียนในอัตราที่ต่ำ	W๓ ไม่มีศูนย์ข้อมูล (Data Center) ในการบริหารจัดการข้อมูลในมหาวิทยาลัย ทำให้ขาดการบูรณาการฐานข้อมูลร่วมกันภายในมหาวิทยาลัย
S๒ ทำเลที่ตั้งของมหาวิทยาลัยอยู่ในพื้นที่การคมนาคม สะดวกเหมาะสำหรับการเดินทางมาศึกษาของนักศึกษาต่างชาติ/ต่างพื้นที่มหาวิทยาลัย	W๗ มหาวิทยาลัยมีสินทรัพย์แต่ยังไม่สามารถนำไปสร้างรายได้ตามสมควร
S๔ อาจารย์และบุคลากรมีความเชี่ยวชาญเฉพาะด้านในศาสตร์หลากหลายแขนง สามารถบูรณาการกับการเรียนการสอนการวิจัยและบริการวิชาการแก่ชุมชนได้อย่างมีประสิทธิภาพ	W๘ มหาวิทยาลัยมีทรัพย์สินทางปัญญาที่ยังไม่นำไปสู่การนำไปใช้ประโยชน์มากเท่าที่ควร
S๖ มหาวิทยาลัยมีการบริหารจัดการที่ยึดหลักธรรมาภิบาลการบริหารจัดการ และมีความยืดหยุ่นสูง	
โอกาส (Opportunity)	อุปสรรค (Threat)
O๕ ความก้าวหน้าและการพัฒนาด้านเทคโนโลยีสารสนเทศและการสื่อสารส่งผลให้มหาวิทยาลัยราชภัฏสกลนครมีโอกาสร่วมกันสร้างชุมชนแห่งการเรียนรู้	T๑ แนวโน้มโครงสร้างประชากรในวัยเรียนส่งผลให้จำนวนนักศึกษาที่จะรับเข้ามีจำนวนลดลง
	T๒ มีสถาบันอุดมศึกษาคู่แข่งที่มีหลักสูตรหลากหลายมีทั้งหลักสูตรที่คล้ายคลึงกันและหลักสูตรที่น่าสนใจมากกว่า จึงทำให้นักเรียนสนใจเข้าศึกษาต่อในสถาบันอุดมศึกษาคู่แข่งมากกว่า

SWOT Analysis

- T๓ นโยบายรัฐบาลด้านการจัดการศึกษาสายอาชีวะเปิดหลักสูตรระดับปริญญาตรี ทำให้ผู้เรียนมีทางเลือกในการศึกษาต่อมากขึ้น
- T๔ ภาวะเศรษฐกิจถดถอย มีผลต่อการตัดสินใจเข้าศึกษาต่อระดับบัณฑิตศึกษา
- T๕ การเปลี่ยนแปลงทางสังคม เศรษฐกิจ เทคโนโลยีการเมืองระดับประเทศและท้องถิ่น ส่งผลกระทบต่อการบริหารจัดการตามพันธกิจของมหาวิทยาลัย
- T๖ นโยบายการจัดสรรงบประมาณของรัฐบาลมีความเข้มข้นในการพิจารณา ส่งผลให้มหาวิทยาลัยได้รับการสนับสนุนงบประมาณลดลง
- T๗ การเปลี่ยนแปลงนโยบายมาตรการของหน่วยงานภาครัฐที่เกี่ยวข้อง ส่งผลต่อการปฏิบัติงานที่ต้องมีการปรับเปลี่ยนรูปแบบการทำงานหรือทำให้งานไม่ต่อเนื่อง เช่น ระบบการเงิน ระบบพัสดุ ระบบการประกันคุณภาพ เป็นต้น

TOW'S MATRIX

กลยุทธ์เชิงรุก (SO)	กลยุทธ์เชิงรับ (WT)
-	WT๑ ยกระดับการบริหารจัดการให้มีคุณภาพ (W๓, W๗, T๖, T๗)
กลยุทธ์เชิงป้องกัน (ST)	กลยุทธ์เชิงแก้ไข (WO)
ST๒ พัฒนาบุคลากรสายสนับสนุน (S๔, T๕, T๖, T๗) ST๓ การบริหารจัดการเชิงรุก (S๑, S๒, S๖, T๑, T๒, T๓, T๔)	-

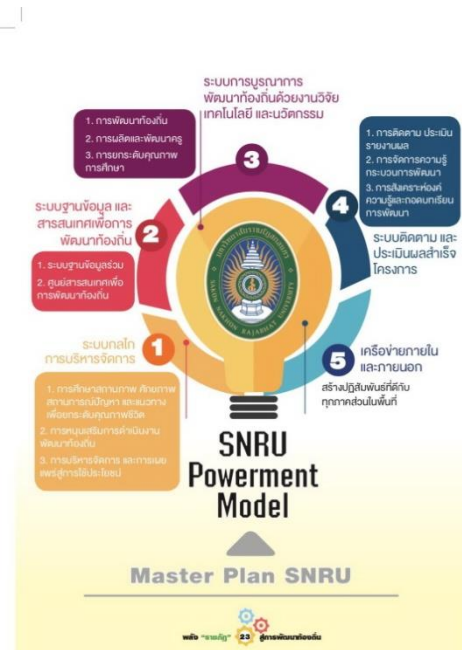
ตารางที่ ๑๗ : สรุปผลการขับเคลื่อนยุทธศาสตร์มหาวิทยาลัยราชภัฏเพื่อการพัฒนาท้องถิ่น ประจำปี ๒๕๖๒

Key Indicator	ปี ๒๕๖๑	ปี ๒๕๖๒
เชิงปริมาณ		
จำนวนโครงการตามยุทธศาสตร์การพัฒนาท้องถิ่น	๖ โครงการ	๑๗ โครงการ
จำนวนโครงการตามยุทธศาสตร์การผลิตและพัฒนาครู	๑ โครงการ	๔ โครงการ
จำนวนโครงการตามยุทธศาสตร์การยกระดับคุณภาพการศึกษา	๑ โครงการ	๖ โครงการ
จำนวนโครงการตามยุทธศาสตร์การพัฒนาระบบบริหารจัดการ	๑ โครงการ	๒ โครงการ
จำนวนหมู่บ้านที่มหาวิทยาลัยเข้าดำเนินโครงการ	๑๐ ชุมชน/หมู่บ้าน	๒๒ ชุมชน/หมู่บ้าน
จำนวนโรงเรียนที่ได้รับการพัฒนาการจัดการศึกษา	๒๔ โรงเรียน	๒๔ โรงเรียน
จำนวนภาคีเครือข่าย	จำนวน ๗ เครือข่าย ดังนี้ ๑. พาณิชย์จังหวัดสกลนคร นครพนม และมุกดาหาร ๒. สำนักงานพัฒนาชุมชนจังหวัดสกลนคร นครพนม และมุกดาหาร ๓. สำนักงานท่องเที่ยวและกีฬาจังหวัดสกลนคร นครพนม และมุกดาหาร ๔. มหาวิทยาลัยศิลปากร ๕. มหาวิทยาลัยเทคโนโลยีราชมงคลอีสาน วิทยาเขตสกลนคร ๖. BEDO ๗. ทอการค้าจังหวัดสกลนคร	จำนวน ๒๗ เครือข่าย ดังนี้ ๑. พาณิชย์จังหวัดสกลนคร นครพนม และมุกดาหาร ๒. สำนักงานพัฒนาชุมชนจังหวัดสกลนคร นครพนม และมุกดาหาร ๓. สำนักงานท่องเที่ยวและกีฬาจังหวัดสกลนคร นครพนม และมุกดาหาร ๔. BEDO ๕. ทอการค้าจังหวัดสกลนคร ๖. กลุ่มวิสาหกิจ ๒๒ ชุมชน/หมู่บ้าน
จำนวนวิสาหกิจชุมชน/ผู้ประกอบการใหม่ในพื้นที่บริการของ มรภ. ที่ประสบความสำเร็จจากการสนับสนุนองค์ความรู้จาก มรภ.	-	๑ ผู้ประกอบการ
จำนวนผลงานการวิจัยเฉพาะสาขาวิชาชีพครูที่ได้รับตีพิมพ์เผยแพร่ทั้งในระดับชาติและนานาชาติ หรือนำไปใช้ให้เกิดประโยชน์ต่อการผลิตและพัฒนาครูเพิ่มขึ้น	จำนวน ๕ เรื่อง ประกอบด้วย	จำนวน ๒ เรื่อง ประกอบด้วย

Key Indicator	ปี ๒๕๖๑	ปี ๒๕๖๒
จำนวนหลักสูตรที่ถูกปรับปรุงให้ทันสมัยและหลักสูตรใหม่ในรูปแบบสหวิทยาการที่ตอบสนองต่อการพัฒนาท้องถิ่นและสอดคล้องกับการพัฒนาประเทศ	หลักสูตรครุการศึกษา ๑ หลักสูตร	หลักสูตรครุการศึกษา ๑ หลักสูตร
จำนวนผลงานของนักศึกษา/อาจารย์ที่ได้รับการตีพิมพ์เผยแพร่หรือได้รับรางวัลในระดับชาติและนานาชาติ	๘๘ เรื่อง	๔๘ เรื่อง (ณ ๑๐ ก.ค. ๖๒)
ร้อยละของผู้สำเร็จการศึกษาระดับปริญญาตรีที่มีระดับความสามารถด้านการใช้ภาษาอังกฤษตามเกณฑ์มาตรฐาน CEFRหรือเทียบเท่ามาตรฐานสากลอื่น ๆ	-	อยู่ระหว่างเก็บข้อมูล
จำนวนฐานข้อมูลเพื่อบริหารจัดการในการตัดสินใจตามพันธกิจหลักของ มรภ. เพื่อการพัฒนาท้องถิ่น	-	๑ ฐาน
อัตราส่วนจำนวนผลงานวิจัยและองค์ความรู้ต่างๆ ที่เป็นทรัพย์สินทางปัญญาต่อจำนวนผลงานดังกล่าวที่ถูกลำนำไปใช้ประโยชน์อย่างเป็นรูปธรรม	๒ เรื่อง ประกอบด้วย ๑) ผ้าลายมุก ๒) เครื่องหมายการค้า “ภูมิภัก” ปุ๋ยอินทรีย์ เครื่องนุ่งห่ม (กางเกง เสื้อ ผ้าพันคอ)	-
จำนวนผู้เข้าร่วมโครงการจิตอาสาพระราชทาน	๑,๓๑๔ คน (ปีการศึกษา ๒๕๖๑)	๑๒๑ คน (ปีการศึกษา ๒๕๖๒ ณ ๒๓ สิงหาคม ๒๕๖๒)
จำนวนโครงการจิตอาสาของมหาวิทยาลัย	โครงการพื้นที่สร้างสรรค์ : Show and Share กิจกรรมจิตอาสา	โครงการราชภัฏจิตอาสาเราทำความดีด้วยหัวใจ
เชิงคุณภาพ		
กระบวนการดำเนินโครงการตามยุทธศาสตร์การพัฒนาท้องถิ่น	กระบวนการตามพลังราชภัฏสู่การพัฒนาท้องถิ่น (SNRU POWERMENT)	กระบวนการตามพลังราชภัฏสู่การพัฒนาท้องถิ่น (SNRU POWER) ยุทธศาสตร์การพัฒนาท้องถิ่น
กระบวนการดำเนินโครงการตามยุทธศาสตร์การผลิตและพัฒนาครู	กระบวนการตามพลังราชภัฏสู่การพัฒนาท้องถิ่น (SNRU POWERMENT)	กระบวนการตามพลังราชภัฏสู่การพัฒนาท้องถิ่น (SNRU POWER) ยุทธศาสตร์การผลิตและพัฒนาครู

Key Indicator	ปี ๒๕๖๑	ปี ๒๕๖๒
<p>กระบวนการดำเนินโครงการตามยุทธศาสตร์การยกระดับคุณภาพการศึกษา</p>	<p>กระบวนการตามพลังราชภัฏสู่การพัฒนาท้องถิ่น (SNRU POWERMENT)</p>	<p>กระบวนการตามพลังราชภัฏสู่การพัฒนาท้องถิ่น (SNRU POWER) ยุทธศาสตร์การยกระดับคุณภาพการศึกษา</p>
<p>กระบวนการดำเนินโครงการตามยุทธศาสตร์การพัฒนาระบบบริหารจัดการ</p>	<p>กระบวนการตามพลังราชภัฏสู่การพัฒนาท้องถิ่น (SNRU POWERMENT)</p>	<p>กระบวนการตามพลังราชภัฏสู่การพัฒนาท้องถิ่น (SNRU POWER) ยุทธศาสตร์การพัฒนาระบบบริหารจัดการ</p>
<p>กระบวนการสร้างคุณลักษณะ ๔ ประการ ตามพระบรมราโชบาย</p>	<p>-</p>	<p>๑ กระบวนการ โดยมหาวิทยาลัยได้จัดทำหลักสูตรระยะสั้นที่นักศึกษาให้ความสนใจเข้ารับอบรมเพื่อส่งเสริมให้นักศึกษานำไปประกอบอาชีพเสริมระหว่างเรียน หรือภายหลังจบการศึกษา</p>

๑๘. นวัตกรรมการบริหารจัดการ



ปี ๒๕๖๐ มหาวิทยาลัยราชภัฏสกลนคร ได้ “สืบสาน รักษา ต่อยอด” ศาสตร์พระราชา โดยการน้อมนำพระบรมราโชบาย เพื่อเป็นยุทธศาสตร์การพัฒนาท้องถิ่นในพื้นที่เป้าหมายของมหาวิทยาลัย ได้แก่ จังหวัดสกลนคร จังหวัดนครพนม และจังหวัดมุกดาหาร มหาวิทยาลัยจึงพัฒนานวัตกรรมการบริหารจัดการที่มีประสิทธิภาพซึ่งดำเนินการตามแผนยุทธศาสตร์ด้วยความภาคภูมิใจและจิตวิญญาณความเป็น “ราชภัฏ” โดยขับเคลื่อนด้วย SNRU Powerment Model: พลังราชภัฏสู่การพัฒนาท้องถิ่น ประกอบด้วยระบบและกลไก ๕ ระบบ คือ

๑. ระบบกลไกการบริหารจัดการ ด้วยการศึกษาสถานภาพ ศักยภาพ สถานการณ์ปัญหา และแนวทางการพัฒนาเพื่อยกระดับการพัฒนาท้องถิ่น
๒. ระบบฐานข้อมูลและสารสนเทศเพื่อการพัฒนาท้องถิ่น ด้วยการสร้างระบบฐานข้อมูลท้องถิ่น นำสู่การใช้ประโยชน์เชิงสารสนเทศ
๓. ระบบการบูรณาการพัฒนาท้องถิ่นด้วยงานวิจัย เทคโนโลยี และนวัตกรรม ด้วยการบูรณาการองค์ความรู้และศักยภาพทุกภาคส่วนของมหาวิทยาลัย ร่วมกันวิเคราะห์ปัญหาความต้องการของท้องถิ่น ทั้งด้านเศรษฐกิจ สังคม การศึกษา และสิ่งแวดล้อม เพื่อวางแผนการพัฒนาภายใต้บริบทของพื้นที่และยุทธศาสตร์จังหวัด เพื่อให้ชุมชนท้องถิ่นได้รับการพัฒนาและอยู่ได้ด้วยตนเองอย่างยั่งยืนบนพื้นฐานทัศนคติที่ถูกต้อง
๔. ระบบติดตามและประเมินผลสำเร็จโครงการ ด้วยการติดตาม ประเมิน รายงานผลทั้งก่อน ระหว่างและภายหลังการพัฒนา ก่อเกิดการสังเคราะห์ความรู้และถอดบทเรียนการพัฒนาท้องถิ่น นำสู่การจัดการความรู้ไปใช้ประโยชน์กับพื้นที่อื่นต่อไปอย่างเข้มแข็ง ยั่งยืน
๕. ระบบการสร้างเครือข่ายความร่วมมือ ด้วยการสร้างปฏิสัมพันธ์ที่ดีกับทุกภาคส่วนในพื้นที่ทั้งภาครัฐบาล ภาคเอกชน และภาคประชาชน ต่อบทบาทการพัฒนาท้องถิ่นตามภารกิจของหน่วยงานตนเองอย่างผสมผสานกลมเกลียว

การขับเคลื่อนนวัตกรรมการบริหารจัดการ “พลังราชภัฏสู่การพัฒนาท้องถิ่น” จะนำไปสู่การสร้างความเข้าใจ และความเชื่อมั่นร่วมกันระหว่างภาคีเครือข่าย ก่อเกิดเป็นประสิทธิผลตามยุทธศาสตร์มหาวิทยาลัยราชภัฏด้านการพัฒนาท้องถิ่น การสร้างครูคุณภาพสู่สังคมไทย โดยมีศักยภาพการถ่ายทอดองค์ความรู้และบ่มเพาะคุณลักษณะ ๔ ให้แก่เยาวชนทุกช่วงวัยอย่างเหมาะสม ตลอดจนการพัฒนาคนไทยให้มีคุณลักษณะ ๔ ที่ตอบสนองต่อการพัฒนาท้องถิ่นและสอดคล้องกับแนวทางการพัฒนาประเทศ

ตารางที่ ๑๙ : สรุปนวัตกรรมชุมชนภายใต้ยุทธศาสตร์มหาวิทยาลัยราชภัฏเพื่อการพัฒนาท้องถิ่น ประจำปี ๒๕๖๒

ยุทธศาสตร์	นวัตกรรมเฉียบพลัน (Radical Innovation)	นวัตกรรมผลิตภัณฑ์ (Product Innovation)	นวัตกรรมกระบวนการ (Process Innovation)
การพัฒนาท้องถิ่นด้านเศรษฐกิจ		๑. เครื่องสูบน้ำโดยใช้เซลล์พลังงานแสงอาทิตย์ สำหรับชุมชนสังคม ๒. เครื่องกวาดคราม ๓. ลายผ้า “สกลธรรม” ๔. นวัตกรรมเครื่องกำเนิดไฟฟ้าเทอร์โมอิเล็กทริก แบบพกพา ๕. เครื่องกลั่นน้ำจืดแบบพกพา ๖. ผลิตภัณฑ์น้ำข้าวฮางอกผสมผลไม้พื้นถิ่น ๗. ชุดทดสอบผ้าครามธรรมชาติ ๘. รถไถนาหิ้วขับเคลื่อนประสงค์สำหรับฟาร์มขนาดเล็ก ๙. เครื่องทำความสะอาดและคัดขนาดเมล็ดพันธุ์ข้าว โดยน้ำหนัก ๑๐. เครื่องหยอดข้าวนาแห้งแบบต่อพ่วงจอบหมุน ๑๑. หม้อสมาร์ท ๑๒. อุปกรณ์รับรู้สัญญาณเสียงมหัศจรรย์ ๑๓. หมวกกันน็อกสมาร์ท ๑๔. นวัตกรรมผลิตภัณฑ์จากน้ำมันเมล็ดกระบอง ๑๕. เครื่องผลิตน้ำมันไบโอดีเซลพลังงานแสงอาทิตย์ ๑๖. เครื่องวัดการผลิตไฟฟ้าเทอร์โมอิเล็กทริกมอดูลแบบพกพา	๑. กระบวนการย้อมสีคราม การออกแบบผลิตภัณฑ์ และการส่งเสริมช่องทางการตลาด ๒. การบริหารจัดการพื้นที่ชายฝั่งหนองหาร : เกษตรลอยน้ำ บ้านน้ำพุ ๓. การจัดการท่องเที่ยวเชิงประเพณีและวัฒนธรรม โดยเชื่อมโยงเส้นทางการท่องเที่ยว ๓ จังหวัดได้แก่ หนองคาย สกลนคร มุกดาหาร ๔. การจัดการท่องเที่ยวเชิงนิเวศ ๒ ท่า ๑ ช่ง ๑ ดอน
การพัฒนาท้องถิ่นด้านสังคม			๑. นวัตกรรมการวิจัยเพื่อท้องถิ่น ๔.๐ ๒. ระบบและกลไกการพัฒนาเชิงพื้นที่ : พลังราชภัฏสู่การพัฒนาท้องถิ่น

ยุทธศาสตร์	นวัตกรรมเฉียบพลัน (Radical Innovation)	นวัตกรรมผลิตภัณฑ์ (Product Innovation)	นวัตกรรมกระบวนการ (Process Innovation)
			๓. ระบบและกลไกหนุนเสริมการพัฒนา ระบบเศรษฐกิจฐานรากอย่างยั่งยืน ๔. การสร้างสังคมผู้สูงวัยที่มีพลวัตพลัง ๕. การส่งเสริมการผลิตมะเขือเทศ อินทรีย์ด้วยระบบการรับรองแบบมี ส่วนร่วม ๖. การพัฒนาเศรษฐกิจชุมชนจากทุน ๓ ธรรมชาติผู้ไท อ.เมือง จ.มุกดาหาร ๗. การพัฒนาเส้นใยเปิด ฝ้ายกะตู่เพื่อ เพิ่มรายได้ วิทยาลัยกลุ่มสตรี สหกรณ์บ้านเหล่าป่าเป็ด ๘. การพัฒนาศักยภาพชุมชนตาม แนวทางศาสตร์พระราชาเพื่อเป็น แหล่งเรียนรู้ระบบนิเวศหนองหาร
การพัฒนาท้องถิ่นด้าน สิ่งแวดล้อม			๑. การพัฒนาการเกษตรหลากหลายใน พื้นที่ป่าเศรษฐกิจครอบครัว
การพัฒนาท้องถิ่นด้าน การศึกษา		๑. ชุดการเรียนรู้การประดิษฐ์อุปกรณ์เทอร์โมอิเล็กทริก ๒. นวัตกรรมต้นแขนคิดยา ๓. ชุดการเรียนรู้การประดิษฐ์เทอร์โมอิเล็กทริกแบบฟิล์มบาง ๔. ชุดการเรียนรู้การประดิษฐ์แบตเตอรี่ ๕. ชุดการเรียนรู้การประดิษฐ์เซลล์แสงอาทิตย์ ๖. ชุดการเรียนรู้การประดิษฐ์ฟิโซอิเล็กทริก ๗. ชุดการเรียนรู้การทดสอบน้ำมันไบโอดีเซลล์	๑. ชุดกิจกรรมการเรียนรู้สเต็มแบบ บทเรียนออนไลน์ระบบเปิด MOOC ๒. หลักสูตรครุฑ
การพัฒนาท้องถิ่นด้านอื่นๆ			
การผลิตครู			

ยุทธศาสตร์	นวัตกรรมเฉียบพลัน (Radical Innovation)	นวัตกรรมผลิตภัณฑ์ (Product Innovation)	นวัตกรรมกระบวนการ (Process Innovation)
การพัฒนาครู (บัณฑิตครู ของราชภัฏ)			
การยกระดับคุณภาพ การศึกษา (คณะอื่นๆ นอกจากครุศาสตร์/ ศึกษาศาสตร์)			
การพัฒนาระบบบริหาร จัดการ			
อื่น ๆ (โปรดระบุ)			