



SUSTAINABLE DEVELOPMENT GOALS



# การถ่ายทอดตัวชี้วัดและจัดทำคำรับรองการปฏิบัติราชการ ประจำปีงบประมาณ พ.ศ. 2567

ศาสตราจารย์ ดร. ทศวรรษ สีตะวัน

รองอธิการบดีด้านวางแผน ยุทธศาสตร์ นวัตกรรม และพันธกิจสากล

วันพฤหัสบดีที่ 28 กันยายน 2566 เวลา 13.30 - 16.30 น.

ณ ห้องประชุมสร้อยสุวรรณ ชั้น 3 อาคาร 10

มหาวิทยาลัยราชภัฏสกลนคร



# แผนปฏิบัติการและงบประมาณรายจ่ายของมหาวิทยาลัยราชภัฏสกลนคร

ประจำปีงบประมาณ พ.ศ. 2567

ผ่านการพิจารณาเห็นชอบจากสภามหาวิทยาลัยในคราวประชุม ครั้งที่ 8/2566 วันศุกร์ที่ 25 สิงหาคม พ.ศ. 2566

## ปรัชญา

มหาวิทยาลัยราชภัฏสกลนคร เป็นสถาบันอุดมศึกษาเพื่อการพัฒนาท้องถิ่นมุ่งความเป็นเลิศทางวิชาการ บนพื้นฐานแห่งคุณธรรมร่วมชี้นำการพัฒนาท้องถิ่นและสังคม

## ค่านิยมหลักองค์กร

“ร่วมคิด ร่วมใจ ร่วมทำหน้าที่ อย่างมีความสุข”

(4 H's ประกอบด้วย Head, Heart and Hand for Healthy Organization)

**Head** หมายถึง ร่วมคิด ร่วมกันแสดงความคิดเห็นได้ข้อสรุปทิศทางร่วมกัน

**Heart** หมายถึง มีจิตวิญญาณร่วมใจเป็นน้ำหนึ่งใจเดียวกัน

**Hand** หมายถึง ร่วมทำ ร่วมทำหน้าที่ ร่วมกันขับเคลื่อนภารกิจองค์กร

**Healthy Organization** หมายถึง องค์กรสุขภาพดี องค์กรแห่งความสุข



QR code เล่มแผนปฏิบัติการฯ

# พันธกิจ

## พันธกิจที่ 1

ผลิตครูและบัณฑิตที่มีคุณภาพและคุณธรรมเพื่อรับใช้ชุมชนท้องถิ่นหรือชุมชนอื่น

## พันธกิจที่ 2

สร้างสรรค์งานวิจัยและนวัตกรรม เพื่อพัฒนาองค์ความรู้ และถ่ายทอดสู่การพัฒนาชุมชนท้องถิ่นหรือชุมชนอื่น

## พันธกิจที่ 3

บริการวิชาการ และถ่ายทอดเทคโนโลยี ให้กับชุมชนท้องถิ่นหรือชุมชนอื่น

## พันธกิจที่ 4

ทะนุบำรุงศิลปปะและวัฒนธรรม เพื่อสร้างคุณค่า และมูลค่าให้กับชุมชนท้องถิ่นหรือชุมชนอื่น

## พันธกิจที่ 5

บริหารจัดการให้มีคุณภาพด้วยหลักธรรมาภิบาลให้เป็นไปอย่างมีคุณธรรมและความโปร่งใส

## อัตลักษณ์

“บัณฑิตเป็นคนดี มีจิตสาธารณะ และทักษะวิชาชีพ”

“บัณฑิตเป็นคนดี” หมายถึง คนที่มีคุณธรรม จริยธรรม และจรรยาบรรณ

“มีจิตสาธารณะ” หมายถึง มีสำนึกและรับผิดชอบต่อสังคมและสิ่งแวดล้อม เอื้ออาทร ต่อผู้อื่น และแบ่งปัน

“มีทักษะวิชาชีพ” หมายถึง มีความชำนาญในวิชาชีพ มนุษยสัมพันธ์ การสื่อสารและเทคโนโลยี

## เอกลักษณ์

“มหาวิทยาลัยราชภัฏสกลนครเป็นมหาวิทยาลัยแห่งการให้โอกาส”

“มหาวิทยาลัยแห่งการให้โอกาส” หมายถึง มหาวิทยาลัยราชภัฏสกลนคร เป็นมหาวิทยาลัยที่ให้โอกาสทางการศึกษาแก่คนในท้องถิ่น



# วิสัยทัศน์

“มหาวิทยาลัยราชภัฏสกลนคร มุ่งผลิตบัณฑิตที่มีอัตลักษณ์ มีคุณภาพ มีสมรรถนะ บูรณาการ องค์กรความรู้ นวัตกรรม และเทคโนโลยี เพื่อพัฒนาชุมชนท้องถิ่นหรือชุมชนอื่นและสร้างความมั่นคงให้กับประเทศ”

**เป้าหมาย** มหาวิทยาลัยราชภัฏสกลนครให้การศึกษา ส่งเสริมวิชาการและวิชาชีพชั้นสูง ทำการสอน วิจัย ให้บริการทางวิชาการแก่สังคมปรับปรุง ถ่ายทอด และพัฒนาเทคโนโลยี ทะนุบำรุงศิลปและวัฒนธรรม ผลิตครูและส่งเสริมวิทยฐานะครู (มาตรา 7 ของพ.ร.บ. มหาวิทยาลัยราชภัฏ พ.ศ. 2547)

## ตัวชี้วัดวิสัยทัศน์

### ตัวชี้วัดที่ 1

1.1) ผลิตครูไม่น้อยกว่าร้อยละ 20 และผลิตบัณฑิต ไม่น้อยกว่าร้อยละ 70 1.2) บัณฑิตครูผ่านเกณฑ์การสอบใบประกอบวิชาชีพครู ร้อยละ 80

### ตัวชี้วัดที่ 2

2.1) บุคลากรวิจัยและนักศึกษาดำเนินการวิจัย เพิ่มขึ้น ร้อยละ 10 2.2) มีการนำองค์ความรู้ ผลงานวิจัย นวัตกรรม และเทคโนโลยี ไปใช้ประโยชน์กับชุมชนไม่น้อยกว่า 5 ชุมชน

### ตัวชี้วัดที่ 3

3.1) บริการวิชาการด้านวิทยาศาสตร์ เทคโนโลยี และวิชาชีพเพื่อใช้ประโยชน์ในการพัฒนาชุมชนท้องถิ่นอย่างยั่งยืน ไม่น้อยกว่าร้อยละ 80

3.2) บริการวิชาการด้านมนุษยศาสตร์ สังคมศาสตร์ และวิชาชีพเพื่อใช้ประโยชน์ในการพัฒนาชุมชนท้องถิ่นอย่างยั่งยืน ไม่น้อยกว่าร้อยละ 50

### ตัวชี้วัดที่ 4

4.1) พัฒนาต้นแบบด้านทะนุบำรุงศิลปและวัฒนธรรม อย่างน้อย 5 ต้นแบบ สำหรับ 5 ชุมชน/องค์กร 4.2) แลกเปลี่ยนวัฒนธรรมกับต่างประเทศ อย่างน้อย 3 ประเทศ

### ตัวชี้วัดที่ 5

5.1) การประเมินคุณธรรมและความโปร่งใสในการดำเนินงานของหน่วยงานภาครัฐ ไม่น้อยกว่าร้อยละ 85 5.2) พัฒนาระบบการบริหารจัดการหน่วยงาน ไม่น้อยกว่า 5 ระบบ

# ทบทวน/ปรับปรุง เป้าหมาย กลยุทธ์ ผลผลิต/โครงการ กิจกรรม ตัวชี้วัด ผลสำเร็จ ผลสัมฤทธิ์ และประโยชน์ที่คาดว่าจะได้รับจากการจ่ายงบประมาณ

“ต้องเป็นไปตามพันธกิจ ภารกิจที่กำหนดโดยกฎหมายจัดตั้ง  
กฎหมายอื่นที่เกี่ยวข้อง หรือที่ได้รับมอบหมาย”

## มาตรา 7

ให้มหาวิทยาลัยเป็นสถาบันอุดมศึกษาเพื่อการพัฒนาท้องถิ่นที่เสริมสร้างพลังปัญญาของแผ่นดิน ฟื้นฟูพลังการเรียนรู้ เชิดชูภูมิปัญญา  
ของท้องถิ่น สร้างสรรค์ศิลปวิทยา เพื่อความเจริญก้าวหน้าอย่างมั่นคงและยั่งยืนของปวงชน มีส่วนร่วมในการจัดการ  
การบำรุงรักษา การใช้ประโยชน์จากทรัพยากรธรรมชาติและสิ่งแวดล้อมอย่างสมดุลและยั่งยืน โดยมีวัตถุประสงค์  
ให้การศึกษา ส่งเสริมวิชาการและวิชาชีพชั้นสูง ทำการสอน วิจัย ให้บริการทางวิชาการแก่สังคม ปรับปรุง  
ถ่ายทอด และพัฒนาเทคโนโลยี ทุนบำรุงศิลปและวัฒนธรรม ผลิตครูและส่งเสริมวิทยฐานะครู

## มาตรา 8

1 ความเป็นเลิศทางวิชาการ

2 ผลิตบัณฑิต

3 วัฒนธรรมท้องถิ่น

4 สร้างความเข้มแข็งของผู้นำชุมชน

5 ผลิตและพัฒนาครู

6 ประสานความร่วมมือระหว่างชุมชน/ อปท./องค์กรอื่น

7 พัฒนาเทคโนโลยีที่เหมาะสมกับท้องถิ่น

8 ศึกษา วิจัย สืบสาน โครงการพระราชดำริ

# งบประมาณจำแนกตามแผนงาน

## แผนงานบุคลากรภาครัฐ

แผนงานที่แสดงรายจ่ายเพื่อการ**บริหารงานบุคลากรภาครัฐ** ที่กำหนดไว้ในงบบุคลากร งบดำเนินงาน รวมทั้งงบเงินอุดหนุนและงบรายจ่ายอื่น ซึ่งเบิกจ่ายในลักษณะงบดังกล่าว

## แผนงานพื้นฐาน 2567--->

แผนงานที่ดำเนินการตาม**ภารกิจพื้นฐาน** ซึ่งเป็นหน้าที่**ความรับผิดชอบเป็นปกติประจำตามกฎหมาย จัดตั้งหน่วยรับงบประมาณนั้น ๆ** หากหยุดดำเนินการอาจก่อให้เกิดความเสียหายในการให้บริการ สาธารณะของภาครัฐ

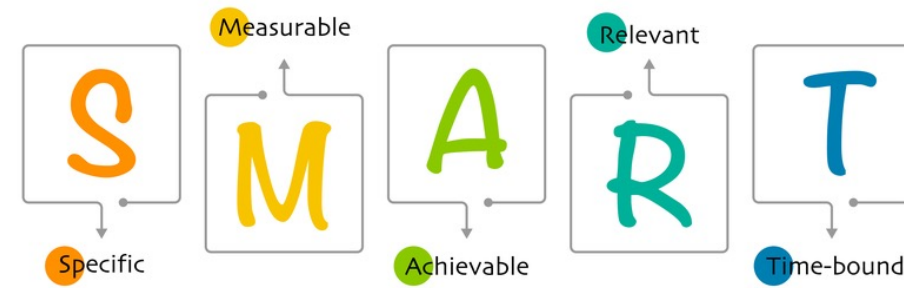
## แผนงานยุทธศาสตร์ 2560-2566

แผนงานที่ดำเนินการตาม**ภารกิจยุทธศาสตร์** ซึ่งเป็นหน้าที่**ความรับผิดชอบที่ได้รับมอบหมายในเชิงนโยบาย** หรืออาจเป็นภารกิจพื้นฐานที่สอดคล้องตามยุทธศาสตร์ชาติ แผนแม่บทภายใต้ยุทธศาสตร์ชาติ แผนพัฒนา เศรษฐกิจและสังคมแห่งชาติ แผนการปฏิรูปประเทศ นโยบายหลัก และนโยบายเร่งด่วนของรัฐบาล ที่ต้องการผลักดันหรือมีความสำคัญในช่วงระยะเวลาหนึ่ง โดยควรจัดทำงบประมาณในลักษณะโครงการ ที่แสดงค่าใช้จ่าย เป้าหมาย ตัวชี้วัด และระยะเวลาที่สิ้นสุดที่ชัดเจน

## แผนงานบูรณาการ

แผนงานที่จัดทำขึ้นตาม**หลักเกณฑ์และวิธีการจัดทำงบประมาณรายจ่ายบูรณาการที่คณะรัฐมนตรี ให้ความเห็นชอบโดยมีหน่วยรับงบประมาณตั้งแต่ 2 หน่วยขึ้นไป** ซึ่งไม่ได้อยู่ในกระทรวงเดียวกัน ร่วมกัน **รับผิดชอบดำเนินการ** เพื่อสนับสนุนเป้าหมายของแผนงานบูรณาการให้เกิดความรวดเร็ว ประหยัด และลดความซ้ำซ้อน การจัดทำงบประมาณของแผนงานบูรณาการควรจัดทำในลักษณะโครงการ

# ลักษณะของตัวชี้วัดผลสำเร็จที่ดี



## Specific (ชี้วัด)

มีความเฉพาะเจาะจง วัดได้ถูกต้องตามระดับที่ต้องการวัด (ผลลัพธ์/ผลผลิต) เข้าใจได้ง่าย เป็นที่ยอมรับ

## Measurable (วัดได้)

วัดได้เป็นรูปธรรม ระบุเป็นตัวเลขชัดเจน วัดคุณภาพผลงานเปรียบเทียบเกณฑ์มาตรฐาน/สากล

## Attainable (ไม่เพ้อฝัน)

ควบคุมและบรรลุเป้าหมายได้ มิใช่สิ่งที่ไม่มีความสำเร็จหรือสำเร็จแต่ไม่ต้องการดำเนินการ

## Relevant (สัมพันธ์กัน)

สะท้อนผลสำเร็จ สัมพันธ์เชื่อมโยงการบรรลุเป้าหมายระดับที่สูงขึ้นไป

## Time Based (ทันเวลา)

เชื่อถือได้ ทันท่วงที นำผลไปใช้ประโยชน์เพื่อวางแผนต่อไปได้

ตัวชี้วัด : วัดเฉพาะที่เราใช้ทรัพยากร  
เท่านั้นจากล่างขึ้นบน  
เช่น คนตบสาขา ๆ ตบคณะ ๆ ตบ  
มหาวิทยาลัย



# การกำหนดค่าเป้าหมาย



## การวางแผน (คิดจาก ขวาไปซ้าย)



ทรัพยากร

ต้องใช้อะไร เท่าไร



ปัจจัยนำเข้า



กิจกรรม

ต้องทำอะไร



กระบวนการ



สินค้า/บริการ

ต้องมีอะไรเกิดขึ้น



ผลผลิต



วัตถุประสงค์

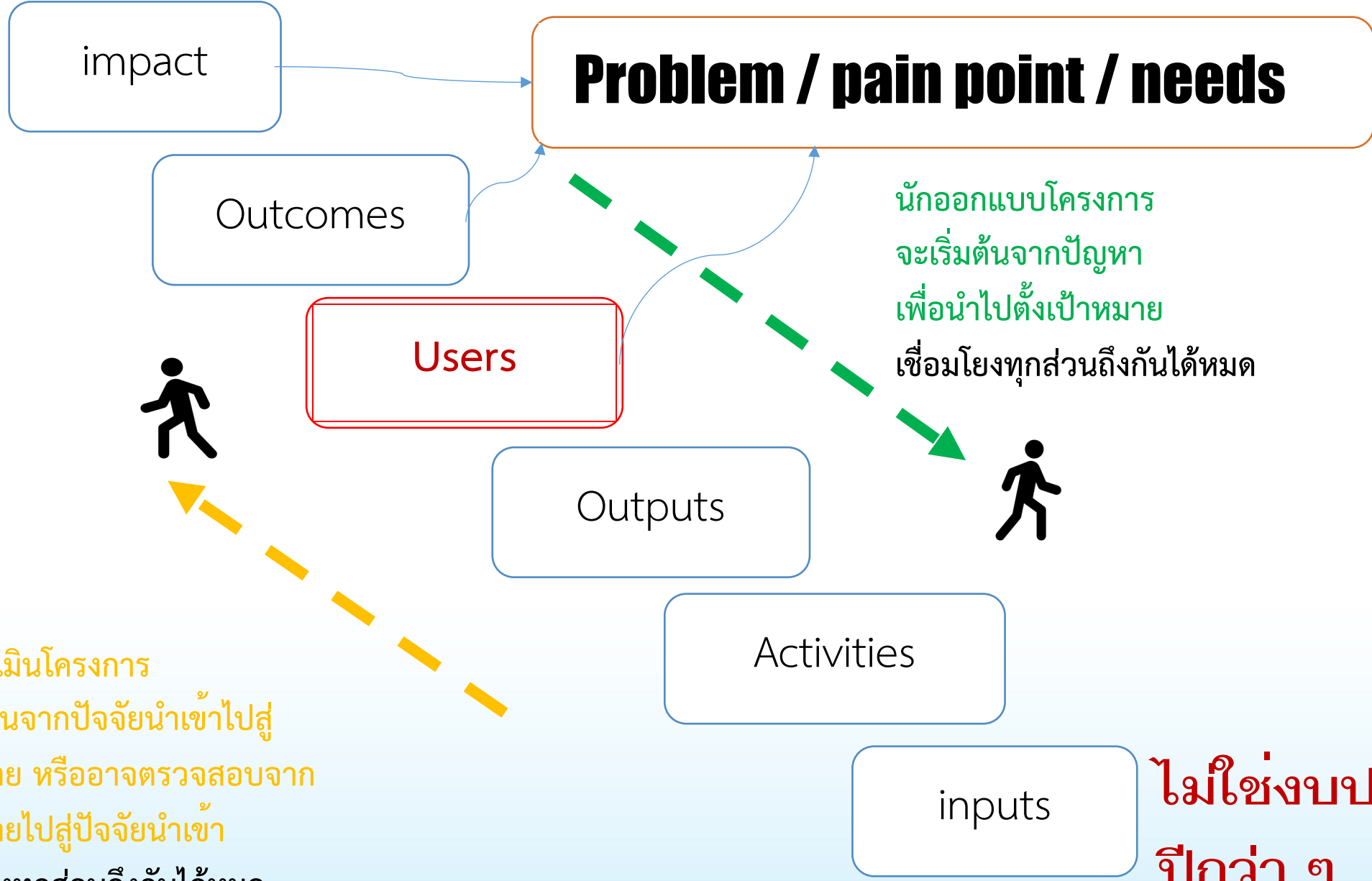
ใคร + ได้ประโยชน์อะไร



ผลลัพธ์

## การติดตามประเมินผล (ทำจาก ซ้ายไปขวา)

งบประมาณประจำปี



นักออกแบบโครงการ  
จะเริ่มต้นจากปัญหา  
เพื่อนำไปตั้งเป้าหมาย  
เชื่อมโยงทุกส่วนถึงกันได้หมด

นักประเมินโครงการ  
จะเริ่มต้นจากปัจจัยนำเข้าไปสู่  
เป้าหมาย หรืออาจตรวจสอบจาก  
เป้าหมายไปสู่ปัจจัยนำเข้า  
เชื่อมโยงทุกส่วนถึงกันได้หมด

ไม่ใช้งบประมาณ  
ปีกว่า ๆ



THE เป็นสถาบันจัดอันดับที่ใช้มาตรฐานด้านวิจัยและ วิชาการที่ยอมรับได้สูงสุด เมื่อเกือบ 20 ปีที่แล้ว มหาวิทยาลัยของไทยต่างอยู่ในอันดับประมาณ 600-800 ของโลก และแทบไม่มี มหาวิทยาลัยจากประเทศจีนเลย แต่ปัจจุบันจะเห็นว่า มหาวิทยาลัยของจีน ต่างแข่งมหาวิทยาลัยไทยแบบไม่เห็นฝุ่นเลย บางคนก็เกิดคำถามว่า “เราจะไปสนใจอะไรกับการจัดอันดับแบบนี้ ..ไม่เห็นจะเป็นประโยชน์อะไรเลย”

ที่ท่านกล่าวมานั้นถูกต้องครับ ..แต่อาจจะเพียงครึ่งหนึ่ง ..ซึ่งอีกครึ่งหนึ่งต้องทำความเข้าใจ ครับว่า การจัดอันดับมหาวิทยาลัยโลกของ THE นั้น มีการตรวจสอบคุณภาพของอาจารย์ นักศึกษา คิษย์เก่า และความพร้อมของมหาวิทยาลัย ...ไม่อย่างงั้น มหาวิทยาลัยระดับโลกเหล่านี้คงไม่พร้อมใจส่งข้อมูลเพื่อใช้ใน การพิจารณากันหรอกครับ ดังนั้น มหาวิทยาลัยดังๆเหล่านี้ จะเชื่อมั่น คิษย์เก่าของมหาวิทยาลัยที่มีคุณภาพในการรับเข้าศึกษาต่อ บริษัทต่างชาติที่จะมาลงทุน (ไม่ใช่โรงงานที่ใช้หุ่นยนต์ผลิต) จึงต้องดูความพร้อมและ ศักยภาพของประเทศ นั้นๆ รวมถึงการรับ บัณฑิตเข้าทำงานด้วย

การพิจารณาจบ ปี 68 จะนำ ผลของ THE-Impact Ranking มาพิจารณาด้วย

### นโยบาย พรบ. 2547 ม. 7-8

จัดการศึกษา

วิจัยและนวัตกรรม

### 5 พันธกิจ

บริการวิชาการ และถ่ายทอด เทคโนโลยี

### 5 ยุทธศาสตร์/กลยุทธ์/โครงการ

ทะนุบำรุง ศิลปะและ วัฒนธรรม

บริหารจัดการ ด้วยหลัก ธรรมาภิบาล



ผลิตครูและบัณฑิต และที่คุณภาพและ คุณธรรมเพื่อรับใช้ ชุมชนท้องถิ่นหรือ ชุมชนอื่น

สร้างสรรค์วิจัย และนวัตกรรมเพื่อ พัฒนาองค์ความรู้ และถ่ายทอดสู่การ พัฒนาชุมชน ท้องถิ่น

บริการวิชาการ แก่ชุมชน ท้องถิ่นเพื่อ ปรับปรุง ถ่ายทอด เทคโนโลยี และ พัฒนา

ทะนุบำรุงศิลปะ และวัฒนธรรม เพื่อเพื่อสร้าง คุณค่าและมูลค่า เป้าหมายการเป็น “มหาวิทยาลัย พัฒนาชุมชนท้องถิ่นและชุมชนอื่น”

บริหารจัดการ ด้วยหลักธรร มาภิบาลเพื่อ สร้างระบบใหม่ ทรัพยากร ประเมิน ติดตาม ตรวจสอบ



# ยุทธศาสตร์

**01**  
ยุทธศาสตร์ที่ 1  
การพัฒนาท้องถิ่น  
อย่างยั่งยืนด้วย  
การวิจัยและนวัตกรรม  
SDG 1-16

- สถาบันวิจัยฯ
- สถาบันภาษาฯ
- 6 คณะ
- บัณฑิตวิทยาลัย

**02**  
ยุทธศาสตร์ที่ 2  
การผลิตบัณฑิตและ  
พัฒนาครูให้มีคุณภาพ  
ตามมาตรฐานวิชาชีพ  
SDG 4

- คณะครุศาสตร์
- ปัญหา : ผู้ดำเนินการ  
การเบิกจ่ายงบประมาณ  
เวลาไม่ตรงกับชุมชน  
ขวัญกำลังใจของผู้ดำเนินโครงการ  
การเข้าชุมชนไม่ทั่วถึง

**03**  
ยุทธศาสตร์ที่ 3  
การยกระดับคุณภาพ  
การศึกษา  
SDG 4

- โรงเรียนวิถีธรรม
- 6 คณะ
- สถาบันภาษาฯ
- สำนักวิทยบริการฯ

**04**  
ยุทธศาสตร์ที่ 4  
การพัฒนาระบบ  
บริหารจัดการให้มี  
ประสิทธิภาพ  
SDG 10, 16, 17

- 15 หน่วยงาน  
ปัญหา : ชุมชน
- งบประมาณ/โครงการไม่ต่อเนื่อง  
สนับสนุนเยอะแต่ไม่มีตลาด  
ขาดความรู้ นวัตกรรมเทคโนโลยีการผลิต  
และการตลาด  
การจดหลักฐานราชการ ผ.ช. อย. ลำซำ

งบเริ่ม 60 ให้งบปี 62  
เปลี่ยนไปเป็นงบพื้นฐาน  
ในปีงบประมาณ 67

### ยุทธศาสตร์ที่ 1

การพัฒนาท้องถิ่น  
ทุกคณะ/สำนัก/สถาบัน/ศูนย์

1. โครงการพัฒนาคุณภาพชีวิต และยกระดับเศรษฐกิจฐานราก
2. โครงการยกระดับมาตรฐานผลิตภัณฑ์ชุมชน

1. ทำอะไรให้ชาวบ้านบ้าง?
2. ชาวบ้านยอมรับเราไหม?

### ยุทธศาสตร์ที่ 2 คณะครุศาสตร์/การผลิตและพัฒนาครู คณะร่วมผลิตครู

1. โครงการยกระดับมาตรฐานสมรรถนะบัณฑิตครู  
สู่ความเป็นเลิศ
2. โครงการยกระดับคุณภาพการศึกษาโรงเรียนขนาดเล็กสังกัด สพฐ. โรงเรียน ดชต. และโรงเรียน  
กองทุนการศึกษา

1. สอนอย่างไรให้ชาวบ้านรักเรา?
2. บูรณาการเรียนการสอนกับการพัฒนาท้องถิ่นอย่างไร?
3. Big data ต้องถิ่นจะอยู่กับราชภัฏในพื้นที่อย่างไร?

2566 จำนวน 32 โครงการ

1. โครงการศูนย์การเรียนรู้เพื่อเป้าหมายการพัฒนาที่ยั่งยืน สำหรับการบริหารจัดการทรัพยากรชุมชน จำนวน 18 โครงการ งบประมาณทั้งสิ้น 1,047,950 บาท (เศรษฐกิจ)
2. โครงการบูรณาการพันธกิจมหาวิทยาลัยเพื่อยกระดับคุณภาพชีวิต (ด้านการทำนุบำรุง ศิลปะ วัฒนธรรม) จำนวน 5 โครงการ งบประมาณทั้งสิ้น 1,950,250 บาท (สังคม ศิลปะ วัฒนธรรม)
3. โครงการบูรณาการพันธกิจมหาวิทยาลัยเพื่อยกระดับคุณภาพชีวิต (ด้านการจัดการองค์ความรู้จากการวิจัย) จำนวน 6 โครงการ งบประมาณทั้งสิ้น 1,408,200 บาท
4. โครงการบูรณาการพันธกิจมหาวิทยาลัยเพื่อยกระดับคุณภาพชีวิต (ด้านการจัดการศึกษา) จำนวน 3 โครงการ งบประมาณทั้งสิ้น 1,420,000 บาท (การศึกษา)

## ยุทธ 66 สู่ พื้นฐาน 67



### ยุทธศาสตร์ที่ 3

ทุกคณะ/สำนัก/สถาบัน/ศูนย์  
การยกระดับคุณภาพการศึกษา

1. โครงการพัฒนาความรู้ ทักษะด้านภาษาอังกฤษ ในศตวรรษที่ 21 สำหรับนักศึกษาครูในมหาวิทยาลัยราชภัฏ
2. โครงการพัฒนา Soft Skill ด้วยกระบวนการวิศวกรสังคม
  - 2.1 ด้านการจัดการศึกษา
  - 2.2 ด้านการวิจัยและการพัฒนาท้องถิ่น
  - 2.3 ด้านการทำนุบำรุงศิลปวัฒนธรรม
  - 2.4 ด้านการจัดการองค์ความรู้
  - 2.5 ด้านการบริหารจัดการ
  - 2.6 การจัดอันดับมหาวิทยาลัย
  - 2.7 การบูรณาการพันธกิจสัมพันธ์และการบริการวิชาการ

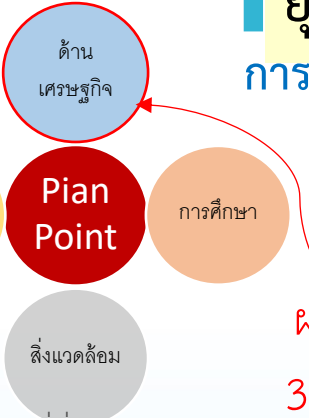
- ยกระดับคุณภาพและมาตรฐานการศึกษาทุกระดับสู่มาตรฐานสากล
- สร้างเครือข่ายความร่วมมือทางการศึกษา วิจัย นวัตกรรม ผักอบรมระดับนานาชาติ

### ยุทธศาสตร์ที่ 4

ทุกคณะ/สำนัก/สถาบัน/ศูนย์ (15 หน่วยงาน)  
การพัฒนาระบบบริหารจัดการให้มีประสิทธิภาพ

1. โครงการศูนย์การเรียนรู้เพื่อเป้าหมายการพัฒนาที่ยั่งยืน สำหรับการบริหารจัดการทรัพยากรชุมชน
2. โครงการบูรณาการพันธกิจมหาวิทยาลัยเพื่อยกระดับคุณภาพชีวิต (ตามบริบทมหาวิทยาลัย)

ผลการประเมินจาก ม. บูรพา ทุนวิจัยจาก วช.  
38 มรภ. ให้ความสำคัญด้านเศรษฐกิจมากที่สุด



# สรุปจำนวน เป้าหมาย/กลยุทธ์/ตัวชี้วัด/โครงการหลัก

ยุทธศาสตร์	เป้าหมาย	กลยุทธ์	ตัวชี้วัด	โครงการหลัก
1. การพัฒนาท้องถิ่นอย่างยั่งยืน ด้วยการวิจัยและนวัตกรรม	4 เป้าหมาย	4 กลยุทธ์	17 ตัวชี้วัด	6 โครงการหลัก
2. การผลิตบัณฑิตและพัฒนาครูให้มีคุณภาพ ตามมาตรฐานวิชาชีพ	2 เป้าหมาย	3 กลยุทธ์	4 ตัวชี้วัด	6 โครงการหลัก
3. การยกระดับคุณภาพการศึกษา	3 เป้าหมาย	4 กลยุทธ์	14 ตัวชี้วัด	8 โครงการหลัก
4. การพัฒนาระบบบริหารจัดการ ให้มีประสิทธิภาพ	3 เป้าหมาย	3 กลยุทธ์	7 ตัวชี้วัด	5 โครงการหลัก
<b>รวมทั้งสิ้น</b>	<b>12 เป้าหมาย</b>	<b>14 กลยุทธ์</b>	<b>42 ตัวชี้วัด</b>	<b>25 โครงการหลัก</b>

# ยุทธศาสตร์ที่ 1 : การพัฒนาท้องถิ่นอย่างยั่งยืนด้วยการวิจัยและนวัตกรรม

<p><b>เป้าหมาย</b> เชิงยุทธศาสตร์</p>	<p>1.1 มีผลงานวิจัย งานสร้างสรรค์ สิ่งประดิษฐ์คิดค้น นวัตกรรม เทคโนโลยีและต่อยอดสู่เชิงพาณิชย์ พัฒนาการวิจัยเชิงพื้นที่ร่วมกับชุมชน การสร้าง เครือข่ายความร่วมมือด้านการวิจัย ที่มีคุณค่าต่อ สังคมและได้รับการยอมรับในระดับสากล</p>	<p>1.2 ท้องถิ่นมีความรู้จากงานวิจัย งานสร้างสรรค์ และนวัตกรรม ถ่ายทอดสู่การพัฒนาตนเองอย่างยั่งยืน</p>	<p>1.3 เป็นศูนย์กลางการเรียนรู้ ศาสตร์หลากหลายแขนงทั้ง องค์ความรู้ระดับท้องถิ่นและ ระดับสากล</p>	<p>1.4 นักศึกษา บุคลากรและประชาชน อนุรักษ์ ฟื้นฟู สืบสาน ส่งเสริมภาษา ศิลปะและวัฒนธรรม ภูมิปัญญาท้องถิ่น และรู้เท่าทันการเปลี่ยนแปลงทาง วัฒนธรรม</p>
<p><b>กลยุทธ์</b></p>	<p>1.1.1 พัฒนางานวิจัยและงานสร้าง สรรค์ และนวัตกรรม</p>	<p>1.2.1 ส่งเสริมการนำองค์ความรู้วิทยาศาสตร์ วิจัยและนวัตกรรมสู่ การรับใช้สังคม</p>	<p>1.3.1 : บูรณาการพันธกิจสัมพันธ์กับ การรับใช้สังคม</p>	<p>1.4.1: บูรณาการและยกระดับงานด้านภาษา ศาสตร์ ศิลปะ วัฒนธรรมและภูมิปัญญา ท้องถิ่น</p>
<p><b>KPI</b></p>	<ol style="list-style-type: none"> <li>ผลงานวิชาการของอาจารย์ประจำและนักวิจัย (คะแนน) (สกอ. 2.3)</li> <li>จำนวนผลงานวิจัย นวัตกรรม และงานสร้างสรรค์ที่ยั่งยืนจดทะเบียนทรัพย์สินทางปัญญา (เรื่อง) (มรสน.)</li> <li>จำนวนงานวิจัย งานสร้างสรรค์ และนวัตกรรมที่พัฒนาต่อยอดเชิงพาณิชย์และอุตสาหกรรม (เรื่อง) (มรสน.)</li> <li>จำนวนนวัตกรรมสิ่งประดิษฐ์ องค์ความรู้ที่เกิดขึ้น (ชิ้นงาน) (มรสน.)</li> <li>จำนวนผลงานวิจัย ผลงานสร้างสรรค์ นวัตกรรมในเวที การประกวด (เรื่อง) (มรสน.)</li> <li>การใช้ประโยชน์จากงานวิจัยให้เกิดจำนวน Start up และ SME ที่ใช้เทคโนโลยีในการประกอบธุรกิจ (มรสน.)</li> <li>จำนวนเครือข่ายความร่วมมือด้านการวิจัยและนวัตกรรม (มรสน.)</li> <li>ประชาชนหลุดพ้นจากความยากจนของจังหวัดเพิ่มขึ้น (ร้อยละ) (มรสน.)</li> </ol>	<ol style="list-style-type: none"> <li>จำนวนชุมชนที่สามารถจัดการตนเองได้จากการถ่ายทอดองค์ความรู้และ นวัตกรรม (ชุมชน) (มรสน.)</li> <li>นวัตกรรมชุมชนที่มหาวิทยาลัยพัฒนาขึ้นที่สามารถช่วยเพิ่มรายได้ หรือพัฒนา คุณภาพ ชีวิตให้แก่ชุมชน (นวัตกรรม) (มรสน.)</li> <li>จำนวนผลงานวิจัย องค์ความรู้ นวัตกรรม หรือเทคโนโลยี ที่ชุมชนนำไปใช้ ประโยชน์ หรือ ต่อยอดเพื่อการพัฒนาเชิงพื้นที่ (เรื่อง) (มรสน.)</li> <li>จำนวนนวัตกรรมการใช้ประโยชน์จากพืช/สัตว์และวัฒนธรรมเพื่อเศรษฐกิจ (นวัตกรรม) (สงป.)</li> <li>ยกระดับรายได้ของกลุ่มเป้าหมายโครงการพัฒนาคุณภาพชีวิต และยกระดับ เศรษฐกิจฐานราก (ร้อยละ) (สงป.)</li> <li>ยกระดับการรับรองมาตรฐานผลิตภัณฑ์ชุมชนมูลค่าสูงด้วยอย่างน้อย 1 ระดับ (ร้อยละ) (สงป.)</li> </ol>	<ol style="list-style-type: none"> <li>จำนวนโครงการบูรณาการพันธกิจ มหาวิทยาลัยเพื่อยกระดับคุณภาพชีวิต (โครงการ) (มรสน.)</li> <li>จำนวนแหล่งเรียนรู้ภายนอก มหาวิทยาลัยที่สามารถจัดการตนเองได้ บนฐานทรัพยากรท้องถิ่นด้วย กระบวนการวิจัยและพัฒนาเชิงพื้นที่ (แห่ง) (มรสน.)</li> </ol>	<ol style="list-style-type: none"> <li>ผลลัพธ์ด้านศิลปะและวัฒนธรรมไทย (องค์ความรู้) (สกอ.4.2)</li> </ol>
<p><b>โครงการหลัก</b></p>	<p>โครงการหลักที่ : โครงการบริหารงานวิจัยและงาน สร้างสรรค์ของมหาวิทยาลัย</p>	<p>โครงการหลักที่ 1 : โครงการถ่ายทอดองค์ความรู้จากงานวิจัยและงานสร้างสรรค์แก่ชุมชน/ ท้องถิ่น โครงการหลักที่ 2 : โครงการพัฒนาคุณภาพชีวิตและยกระดับรายได้ให้กับคนในชุมชนฐานราก โครงการหลักที่ 3 : โครงการยกระดับมาตรฐานผลิตภัณฑ์ชุมชนยั่งยืนสู่แพลตฟอร์มออนไลน์</p>	<p>โครงการหลักที่ : โครงการบูรณา การพันธกิจมหาวิทยาลัยเพื่อ ยกระดับคุณภาพชีวิต (ตามบริบท มหาวิทยาลัย)</p>	<p>โครงการหลักที่ : โครงการบูรณาการ พันธกิจมหาวิทยาลัยเพื่อยกระดับคุณภาพ ชีวิต (ตามบริบทมหาวิทยาลัย)</p>



# ยุทธศาสตร์ที่ 2 : การผลิตบัณฑิตและพัฒนาครูให้มีคุณภาพตามมาตรฐานวิชาชีพ

เป้าหมาย  
เชิงยุทธศาสตร์

กลยุทธ์

KPI

โครงการหลัก

2.1 บัณฑิตครูมีมาตรฐานวิชาชีพและมีคุณภาพตามมาตรฐานวิชาชีพ

2.1.1 ส่งเสริมการผลิตบัณฑิตครูฐานสมรรถนะ

1. ร้อยละของบัณฑิตครูที่จบจากมหาวิทยาลัยราชภัฏสกลนครที่สอบ  
บรรจุได้และขึ้นบัญชี (ร้อยละ) (มรภ.38)

โครงการหลักที่ 1 โครงการผลิตและพัฒนาครูให้ได้มาตรฐาน  
วิชาชีพและมีจิตวิญญาณความเป็นครู  
โครงการหลักที่ 2 โครงการพัฒนาสมรรถนะความเป็นครูตาม  
มาตรฐานวิชาชีพและสมรรถนะราชภัฏ

2.2 ครูและบุคลากรทางการศึกษามีความเชี่ยวชาญและมีคุณภาพตามมาตรฐานวิชาชีพ

2.2.1 การยกระดับการจัดการเรียนรู้ของครูและบุคลากรทางการศึกษาให้ทันต่อสภาวการณ์  
การเปลี่ยนแปลง  
2.2.2 พัฒนาแพลตฟอร์มร่วมพัฒนาวิชาชีพครู

1. จำนวนบุคลากรทางการศึกษาท้องถิ่นที่ได้รับการพัฒนา re-skill up-skill and new-skill จาก  
มหาวิทยาลัยราชภัฏสกลนคร (คน) (สงป.)  
2. ร้อยละของโรงเรียนเครือข่ายภายในและภายนอกมหาวิทยาลัยที่นำความรู้จากมหาวิทยาลัยราชภัฏ  
สกลนครไปใช้ประโยชน์ในการจัดการเรียนการสอน (ร้อยละ) (มรสน.)  
3. ร้อยละของนักเรียนในโรงเรียนสังกัด สพฐ. โรงเรียน ตชด. และโรงเรียนกองทุนการศึกษา มีพัฒนาการที่  
สูงขึ้น (ร้อยละ) (สงป.)

โครงการหลักที่ 1 โครงการยกระดับมาตรฐานสมรรถนะบัณฑิตครูสู่ความเป็นเลิศ  
โครงการหลักที่ 2 โครงการยกระดับคุณภาพการศึกษาโรงเรียนสังกัด สพฐ ตชด และโรงเรียน  
กองทุนการศึกษา  
โครงการหลักที่ 3 โครงการพัฒนาโรงเรียนวิถีธรรมแห่งมหาวิทยาลัยราชภัฏสกลนคร  
โครงการหลักที่ 4 โครงการจัดทำแพลตฟอร์มเครือข่ายการเรียนรู้ร่วมพัฒนาวิชาชีพครู

# ยุทธศาสตร์ที่ 3 : การยกระดับคุณภาพการศึกษา

<p><b>เป้าหมาย</b> เชิงยุทธศาสตร์</p>	<p>3.1 นักศึกษา บัณฑิตและประชาชนมีการพัฒนาศักยภาพและทักษะวิชาชีพตามมาตรฐาน</p>	<p>3.2 บัณฑิตเป็นคนที่มีความมีจิตสาธารณะ</p>	<p>3.3 อาจารย์ได้รับการพัฒนาศักยภาพทั้งด้านคุณวุฒิการศึกษา ตำแหน่งทางวิชาการและสมรรถนะวิชาชีพ</p>
<p><b>กลยุทธ์</b></p>	<p>3.1.1 ส่งเสริมการจัดการเรียนรู้ในศตวรรษที่ 21 3.1.2 พัฒนาหลักสูตรให้สอดคล้องกับสถานการณ์</p>	<p>3.2.1 สนับสนุนและส่งเสริมการจัดกิจกรรมการพัฒนานักศึกษาและศิษย์เก่า</p>	<p>3.3.1 การส่งเสริมให้อาจารย์มีความเป็นมืออาชีพ</p>
<p><b>KPI</b></p>	<ol style="list-style-type: none"> <li>ร้อยละของบัณฑิตปริญญาตรีที่ทำงานทำหรือประกอบอาชีพอิสระภายใน 1 ปี (ร้อยละ) (สกอ.)</li> <li>ร้อยละของนักศึกษาระดับปริญญาตรีชั้นปีสุดท้ายที่ผ่านการทดสอบทักษะด้านภาษาอังกฤษ CEFR ในระดับ B1 ขึ้นไป (ร้อยละ) (มรท.38)</li> <li>ร้อยละของนักศึกษาชั้นปีที่ 4 ผ่านเกณฑ์ทดสอบทักษะดิจิทัล IC 3 หรือมาตรฐานสากลอื่น (ร้อยละ) (สงป.)</li> <li>ร้อยละของนักศึกษาชั้นปีที่ 1 - 3 มีผลการทดสอบทักษะ Digital literacy ผ่านเกณฑ์มาตรฐานที่กำหนด (ตั้งแต่ 60 คะแนนขึ้นไป) (ร้อยละ) (สงป.)</li> <li>ร้อยละนักศึกษาคูรู สาขาวิชาภาษาอังกฤษมีความสามารถทางภาษาอังกฤษที่ระดับ B2 (ร้อยละ) (สงป.)</li> <li>นักศึกษาไม่ใช่ครูชั้นปีที่ 4 สาขาอื่นที่ไม่ใช่สาขาวิชาภาษาอังกฤษ มีความสามารถทางภาษาอังกฤษที่ระดับ B1 (ร้อยละ) (สงป.)</li> <li>ร้อยละของผู้เข้าร่วมหลักสูตรระยะสั้น แบบไม่ได้รับปริญญา (Non degree Program) ที่นำความรู้ไปใช้ประโยชน์ (ร้อยละ) (มรสน.)</li> <li>ร้อยละของหลักสูตรที่ตอบสนองต่อการพัฒนาเชิงพื้นที่ (ร้อยละ) (มรสน.)</li> </ol>	<ol style="list-style-type: none"> <li>คุณภาพบัณฑิตตามกรอบมาตรฐานคุณวุฒิ ระดับอุดมศึกษา แห่งชาติ (คะแนน) (สกอ. 1.10)</li> <li>ชุมชนได้รับการขับเคลื่อนและขยายผลด้านวิศวกรรมสังคม (ชุมชน) (สงป.)</li> </ol>	<ol style="list-style-type: none"> <li>ร้อยละความพึงพอใจของนักศึกษาต่อรายวิชา (คะแนนเฉลี่ย) (มรสน.)</li> <li>ร้อยละอาจารย์ประจำสถาบันที่มีคุณวุฒิปริญญาเอก (ร้อยละ) (สกอ.1.2)</li> <li>ร้อยละอาจารย์ประจำสถาบันที่ดำรงตำแหน่งทางวิชาการ (ร้อยละ) (สกอ.1.3)</li> <li>ร้อยละของอาจารย์ประจำสถาบันที่นำภาษาต่างประเทศไปใช้ในการจัดการเรียนการสอน (ร้อยละ) (มรสน.)</li> </ol>
<p><b>โครงการหลัก</b></p>	<p>โครงการหลักที่ 1 โครงการสนับสนุนและประเมินผลสัมฤทธิ์การจัดการเรียนการสอน โครงการหลักที่ 2 โครงการพัฒนานวัตกรรมการศึกษาเพื่อพัฒนาท้องถิ่นโดยใช้สมรรถนะเป็นฐาน โครงการหลักที่ 3 โครงการพัฒนาความรู้ ทักษะด้านภาษาอังกฤษในศตวรรษที่ 21 โครงการหลักที่ 4 โครงการพลเมืองดิจิทัลเพื่อรองรับสังคมศตวรรษที่ 21 โครงการหลักที่ 5 : โครงการพัฒนาปรับปรุงหลักสูตร และหลักสูตรระยะสั้นที่นำความรู้ไปใช้ประโยชน์ และตอบสนองต่อการพัฒนาเชิงพื้นที่ - การเรียนการสอนออนไลน์ - หลักสูตรระยะสั้น Reskill/UpSkill /MultiSkill /Soft Skill - Credit Bank/Credit Transfer - สหวิทยาการ (CWIE) - การบูรณาการการเรียนรู้กับการทำงาน Work -Integrated Learning (WIL)</p>	<p>โครงการหลักที่ 1 โครงการสร้างพื้นฐานลักษณะคนไทยให้กับนักศึกษา</p> <ul style="list-style-type: none"> <li>- การพัฒนานักศึกษาจิตสาธารณะ</li> <li>- นักศึกษานวัตกรรมเศรษฐกิจพอเพียง</li> <li>- สร้างเครือข่ายศิษย์เก่า</li> </ul> <p>โครงการหลักที่ 2 โครงการพัฒนา Soft Skill ด้วยกระบวนการวิศวกรรมสังคม</p>	<p>โครงการหลัก โครงการพัฒนาศักยภาพอาจารย์</p> <ul style="list-style-type: none"> <li>- คุณวุฒิระดับปริญญาเอก</li> <li>- ผลงานทางวิชาการ</li> <li>- พัฒนาภาษาอังกฤษ</li> <li>- การพัฒนาศักยภาพการจัดการเรียนรู้</li> <li>- กระบวนการ Professional Learning Community (PLC)</li> </ul>

# ยุทธศาสตร์ที่ 4 : การพัฒนาระบบบริหารจัดการให้มีประสิทธิภาพ

เป้าหมาย  
เชิงยุทธศาสตร์

4.1 มหาวิทยาลัยมีการบริหารจัดการที่ดีมีคุณภาพเป็นไปตามหลักธรรมาภิบาล

4.2 มหาวิทยาลัยมีระบบพัฒนาบุคลากรที่มี  
คุณภาพ

4.3 การบริหารจัดการเชิงรุก

กลยุทธ์

4.1.1 : ยกระดับการบริหารจัดการให้มีคุณภาพ

4.2.1 : พัฒนาบุคลากรสายสนับสนุน

4.3.1 : การบริหารจัดการเชิงรุก

KPI

1. พัฒนาระบบการบริหารจัดการหน่วยงาน (ระบบ) (มรสน.)
2. ระดับคุณธรรมและความโปร่งใสในการดำเนินงาน (ร้อยละ) (มรสน.)
3. ระดับความพึงพอใจของผู้มีส่วนได้ส่วนเสียที่มีต่อการบริหารงานของมหาวิทยาลัย (ร้อยละ) (มรสน.)
4. จำนวนฐานข้อมูลที่มีการบูรณาการร่วมกันภายในมหาวิทยาลัย (ฐานข้อมูล) (มรสน.)

1. ร้อยละบุคลากรสายสนับสนุนวิชาการที่ได้รับ  
ความก้าวหน้าตามสายงานประเภทวิชาชีพเฉพาะ  
เชี่ยวชาญเฉพาะ (ร้อยละ) (มรสน.)

1. ศูนย์การเรียนรู้ต้นแบบเพื่อเป้าหมายการพัฒนาที่ยั่งยืนสำหรับการบริหารจัดการทรัพยากรชุมชน (แห่ง) (สงป.)
2. ผลการจัดอันดับ Impact Rankings โดย Times Higher Education Impact Rankingsของมหาวิทยาลัย (ระดับ) (มรสน.)

โครงการหลัก

**โครงการหลักที่ 1 :** โครงการบริหารจัดการทรัพยากรที่มีประสิทธิภาพเป็นไปตามหลักธรรมาภิบาล

- การบริหารหน่วยงาน
- การประกันคุณภาพการศึกษา
- การจัดทำรายได้ของมหาวิทยาลัย
- การบริหารจัดการพื้นที่
- **การยกระดับโครงสร้าง ICT**


**โครงการหลักที่ 2 :** โครงการบูรณาการพันธกิจมหาวิทยาลัยเพื่อยกระดับคุณภาพชีวิต (ด้านการบริหารจัดการ)

**โครงการหลัก :** โครงการส่งเสริมการพัฒนา

- สมรรถนะบุคลากรสายสนับสนุน
- การสร้างมาตรฐานและพัฒนาบุคลากรมืออาชีพ
- การส่งเสริมสุขภาพและเสริมสร้างความสุขในองค์กร

**โครงการหลักที่ 1 :** โครงการศูนย์การเรียนรู้เพื่อการพัฒนาการบริหารจัดการทรัพยากรชุมชนอย่างยั่งยืน

**โครงการหลักที่ 2 :** โครงการบริหารจัดการเชิงรุกพลิกโฉมมหาวิทยาลัยเพื่อการพัฒนาท้องถิ่นอย่างมีสุขภาวะ (โครงการบูรณาการพันธกิจฯ ด้านการพลิกโฉมและพันธกิจสากล)

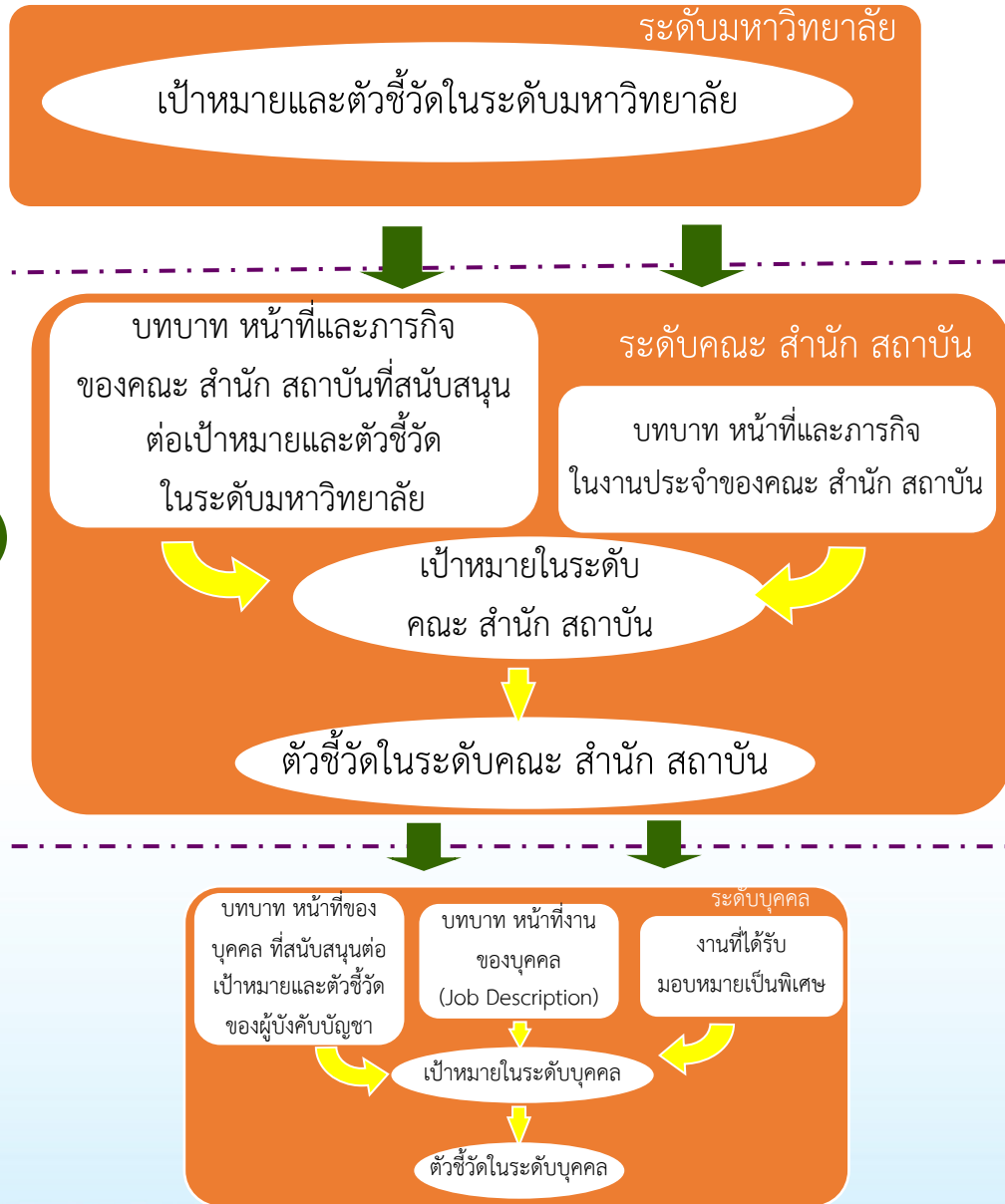


# การถ่ายทอดตัวชี้วัดการปฏิบัติราชการ ของมหาวิทยาลัยราชภัฏสกลนคร ลงสู่หน่วยงานระดับคณะ สำนัก และสถาบัน

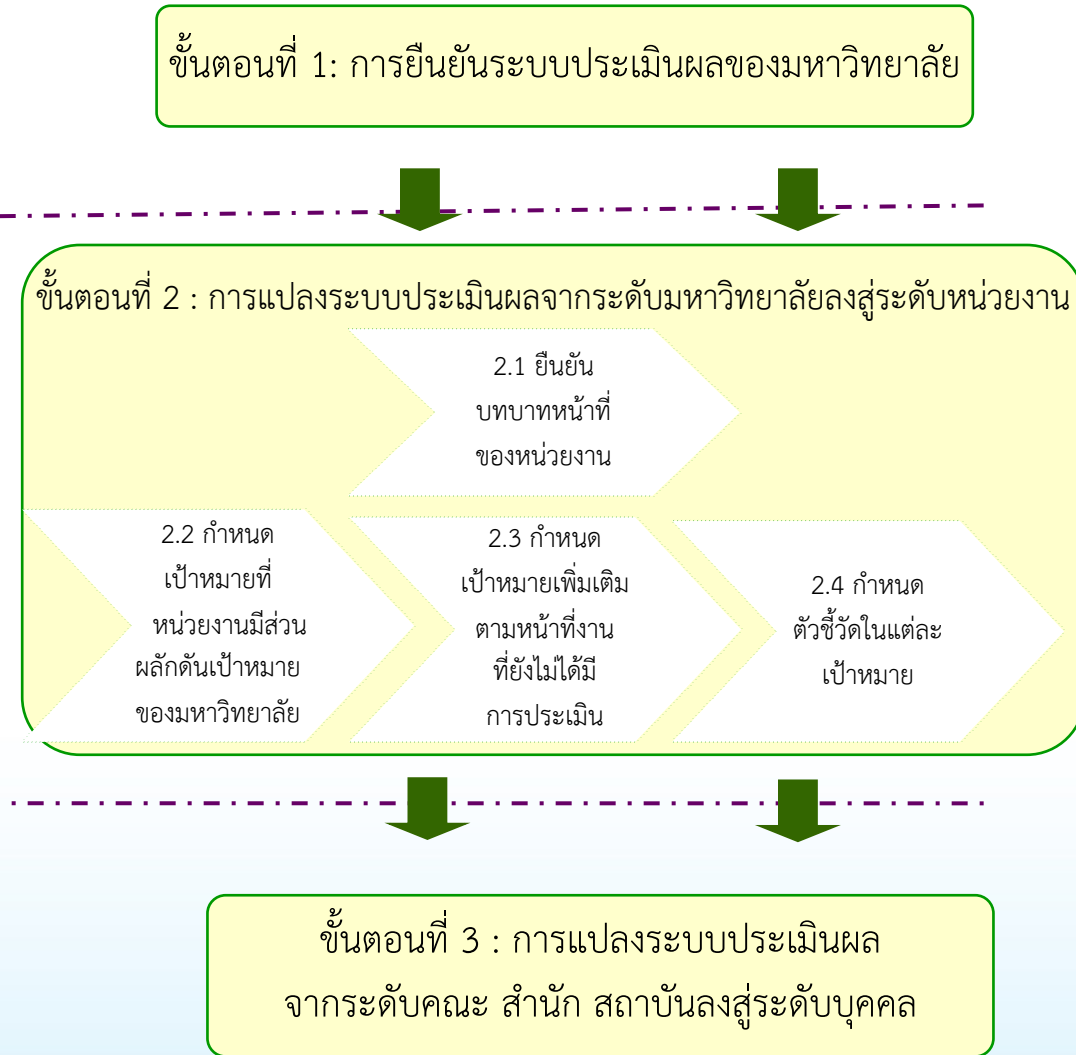


# การถ่ายทอดตัวชี้วัดการปฏิบัติราชการของมหาวิทยาลัยลงสู่หน่วยงานระดับคณะ สำนัก และสถาบัน และระดับบุคคล

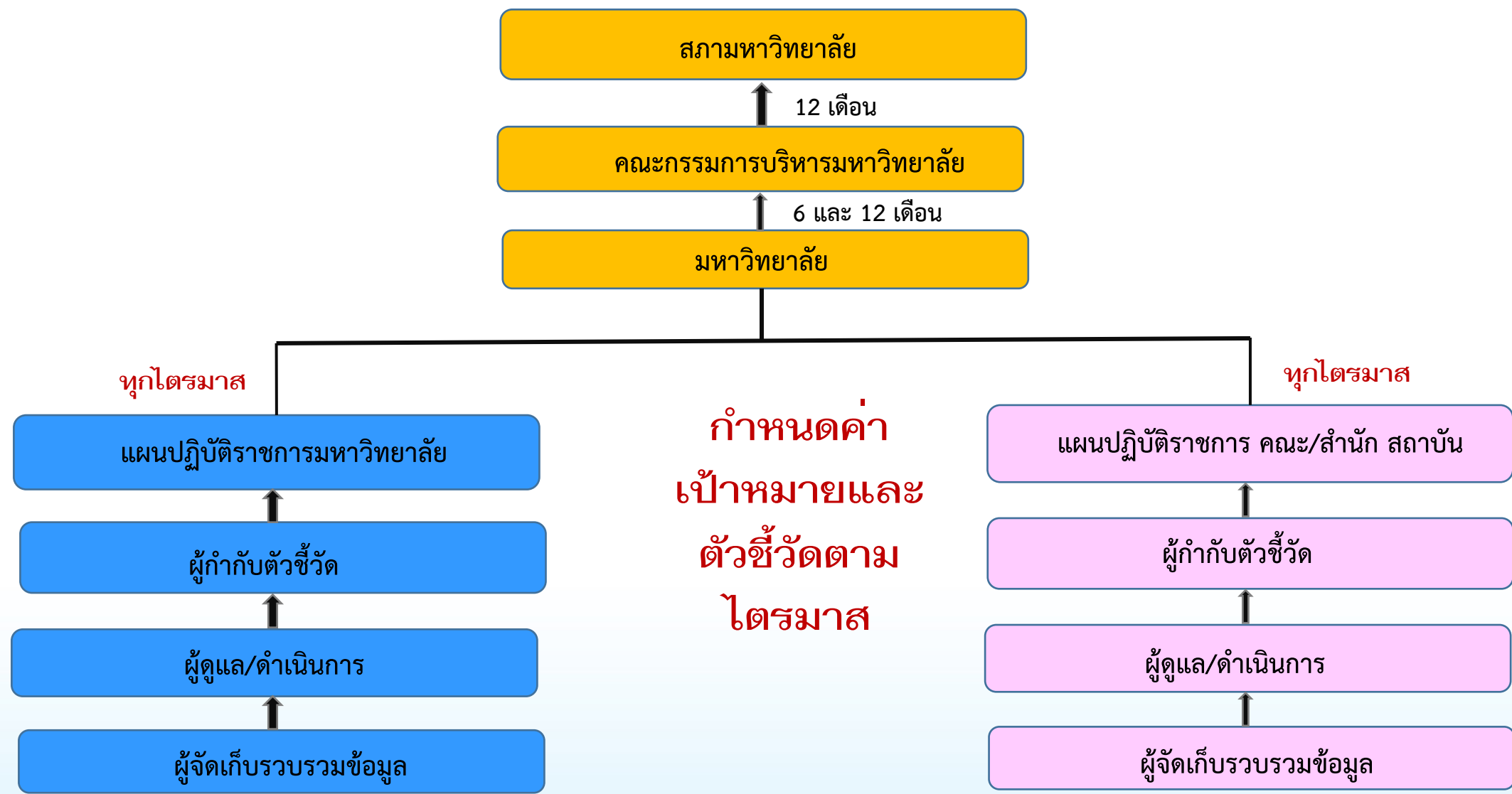
## แนวทางในการแปลงระบบประเมินผลลงสู่ระดับบุคคล



## กระบวนการในการแปลงระบบประเมินผลลงสู่ระดับบุคคล



# การรายงานผลการปฏิบัติราชการของมหาวิทยาลัย คณะ/สำนัก สถาบัน



1. พิจารณาตัวชี้วัด  
ที่หน่วยงานกำกับดูแล  
และรับผิดชอบ  
ดำเนินการ

2. พิจารณาคำอธิบาย  
และเกณฑ์การ  
ประเมินตัวชี้วัด

3. กำหนดค่า  
เป้าหมายตัวชี้วัด  
ที่หน่วยงานกำกับดูแล  
และรับผิดชอบ  
ดำเนินการ



เอกสารหมายเลข 1

# หน่วยงานที่ต้องจัดทำคำรับรองปฏิบัติราชการ ปีงบประมาณ พ.ศ. 2567



**คณะครุศาสตร์**  
Faculty of Education



**คณะมนุษยศาสตร์และสังคมศาสตร์**  
Faculty of Humanities and Social Sciences



**คณะวิทยาการจัดการ**  
Faculty of Management Science



**คณะวิทยาศาสตร์และเทคโนโลยี**  
FACULTY OF SCIENCE AND TECHNOLOGY



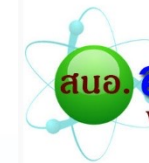
**คณะเทคโนโลยีการเกษตร**  
Faculty of Agricultural Technology



**สำนักส่งเสริมวิชาการและงานทะเบียน**  
THE OFFICE OF ACADEMIC PROMOTION AND REGISTRATION



**สำนักวิทยบริการและเทคโนโลยีสารสนเทศ**  
Academic Resources and Information Technology



**สนอ. สำนักงานอธิการบดี**  
[www.po.snru.ac.th](http://www.po.snru.ac.th)



**สถาบันภาษา ศิลปะและวัฒนธรรม**  
**สภส** มหาวิทยาลัยราชภัฏสกลนคร



**บัณฑิตวิทยาลัย**  
มหาวิทยาลัยราชภัฏสกลนคร  
Graduate School Sakon Nakhon Rajabhat University  
รับขอสมัครเข้าเรียน ตั้งแต่ชั้นปริญญาตรี สาขาต่างๆ จนถึงชั้น ปริญญาโท และปริญญาเอก สาขาต่างๆ ที่วิทยาเขตสกลนคร



# แบบฟอร์ม

## คำรับรองปฏิบัติราชการของหน่วยงาน ประจำปีงบประมาณ พ.ศ. 2567



คำรับรองการปฏิบัติราชการ  
คณะ/สำนัก/สถาบัน.....  
มหาวิทยาลัยราชภัฏสกลนคร  
ประจำปีงบประมาณ พ.ศ. 2567

1. คำรับรองระหว่าง

ผู้ช่วยศาสตราจารย์ชาคริต ชาญชิตปรีชา รักษาการแทนอธิการบดีมหาวิทยาลัยราชภัฏสกลนคร ผู้รับคำรับรอง  
และ

.....ชื่อคนบติ/ผู้อำนวยการสำนัก สถาบัน.....ชื่อหน่วยงาน.....ผู้ทำคำรับรอง

2. คำรับรองนี้เป็นคำรับรองฝ่ายเดียว มิใช่สัญญาและใช้สำหรับระยะเวลา 1 ปี เริ่มตั้งแต่วันที่ 1 ตุลาคม 2566 ถึงวันที่ 30 กันยายน 2567

3. รายละเอียดของคำรับรอง ได้แก่ แผนปฏิบัติการของ.....ชื่อหน่วยงาน.....  
กรอบการประเมินผล ตัวชี้วัดผลการปฏิบัติราชการ น้ำหนัก ข้อมูลพื้นฐาน เป้าหมาย/เกณฑ์การให้  
คะแนน และรายละเอียดอื่นๆ ตามที่ปรากฏอยู่ในเอกสารประกอบท้ายคำรับรองนี้

4. ข้าพเจ้า ผู้ช่วยศาสตราจารย์ชาคริต ชาญชิตปรีชา ในฐานะผู้บังคับบัญชาของ.....ชื่อคนบติ/ผู้อำนวยการ  
สำนัก สถาบัน.....ได้พิจารณาและเห็นชอบกับแผนปฏิบัติการของ .....ชื่อหน่วยงาน.....  
กรอบการประเมินผล ตัวชี้วัดผลการปฏิบัติราชการ น้ำหนัก ข้อมูลพื้นฐาน เป้าหมาย/เกณฑ์การให้  
คะแนน และรายละเอียดอื่นๆ ตามที่กำหนดในเอกสารประกอบท้ายคำรับรองนี้และข้าพเจ้ายินดีจะให้  
คำแนะนำ กำกับ และตรวจสอบผลการปฏิบัติราชการของ.....ชื่อคนบติ/ผู้อำนวยการสำนัก  
สถาบัน.....ให้เป็นไปตามคำรับรองที่จัดทำขึ้นนี้

2

5. ข้าพเจ้า.....ชื่อคนบติ/ผู้อำนวยการสำนัก สถาบัน.....ชื่อหน่วยงาน..... ได้ทำความเข้าใจคำรับรองตามข้อ 3 แล้ว ขอให้คำรับรองกับอธิการบดีมหาวิทยาลัยราชภัฏสกลนครว่าจะมุ่งมั่นปฏิบัติราชการให้เกิดผลงานที่ดีตามเป้าหมายของตัวชี้วัดแต่ละตัวในระดับสูงสุด เพื่อให้เกิดประโยชน์ในการบริหารจัดการภายในหน่วยงานและสนับสนุนการดำเนินงานของมหาวิทยาลัย ตามที่คำรับรองไว้
6. ผู้รับคำรับรองและผู้ทำคำรับรอง ได้เข้าใจคำรับรองการปฏิบัติราชการและเห็นพ้องกันแล้ว จึงได้ลงลายมือชื่อไว้เป็นสำคัญ

.....  
(ผู้ช่วยศาสตราจารย์ชาคริต ชาญชิตปรีชา)  
รักษาการแทนอธิการบดีมหาวิทยาลัยราชภัฏสกลนคร  
วันที่.....

.....  
(.....ชื่อคนบติ/ผู้อำนวยการสำนัก สถาบัน..... )  
ตำแหน่ง.....  
วันที่.....



เอกสารหมายเลข 2

สรุปตัวชี้วัดตามแผนปฏิบัติการฯ ที่หน่วยงานรับผิดชอบ  
ในการจัดทำคำรับรองการปฏิบัติการ ประจำปีงบประมาณ พ.ศ. 2567



เอกสารหมายเลข 3

# ขอความกรุณา กรอกแบบประเมิน

แบบประเมินผล เรื่อง การถ่ายทอดตัวชี้วัด  
และจัดทำคำรับรองการปฏิบัติราชการ  
ประจำปีงบประมาณ พ.ศ. 2567 วัน  
พฤหัสบดีที่ 28 กันยายน 2566 เวลา 13.30  
- 16.30 น. ณ ห้องประชุมสร้อยสุวรรณ  
ชั้น 3 อาคาร 10 มหาวิทยาลัยราชภัฏ  
สกลนคร

prapaporn.plan@gmail.com สลับบัญชี

✉ ไม่ใช้ร่วมกัน

\* ระบุว่าเป็นคำถามที่จำเป็น

วันพฤหัสบดีที่ 28 กันยายน 2566 เวลา 13.30 - 16.30 น. ณ ห้องประชุมสร้อยสุวรรณ  
ชั้น 3 อาคาร 10 มหาวิทยาลัยราชภัฏสกลนคร



## ขอขอบคุณครับ/ค่ะ



พิธีลงนามคำรับรองปฏิบัติราชการ  
ระหว่างอธิการบดี และคณะ สำนัก และสถาบัน  
มหาวิทยาลัยราชภัฏสกลนคร  
ประจำปีงบประมาณ พ.ศ. 2567

วันพฤหัสบดีที่ 28 กันยายน 2566

ณ ห้องประชุมสร้อยสุวรรณ ชั้น 3 อาคาร 10 มหาวิทยาลัยราชภัฏสกลนคร