



การประชุม

การจัดทำคำขอตั้งงบประมาณรายจ่ายจากเงินรายได้
และงบประมาณแผ่นดิน
ประจำปีงบประมาณ พ.ศ. 2567

วันศุกร์ที่ 30 มิถุนายน พ.ศ. 2566 เวลา 10.00 – 12.00 น.
ณ ห้องประชุมสัตบงกช ชั้น 2 อาคาร 11 มหาวิทยาลัยราชภัฏสกลนคร



QR Code เอกสารประกอบการประชุม

การจัดทำคำขอตั้งงบประมาณรายจ่ายจากเงินรายได้
และงบประมาณแผ่นดิน ประจำปีงบประมาณ พ.ศ. 2567
หรือ

<https://plan.sru.ac.th/topics/37717>

ในหัวข้อ เอกสารประกอบการประชุมการจัดทำคำขอตั้งงบประมาณ
รายจ่ายจากเงินรายได้ และงบประมาณแผ่นดิน
ประจำปีงบประมาณ พ.ศ. 2567



คู่มือ

การจัดทำคำขอตั้ง
จากเงินรายได้ และงบ
ประจำปีงบประมาณ



QR Code คู่มือการจัดทำคำขอตั้งงบประมาณรายจ่ายจากเงิน
รายได้ และงบประมาณแผ่นดิน ประจำปีงบประมาณ พ.ศ. 2567
หรือ

<https://plan.sru.ac.th/topics/37875>

ในหัวข้อ คู่มือการจัดทำคำขอตั้งงบประมาณรายจ่ายจากเงินรายได้
และงบประมาณแผ่นดิน
ประจำปีงบประมาณ พ.ศ. 2567

ประเด็นการนำเสนอ



- 1 ติดตามเร่งรัดการเบิกจ่ายงบประมาณ ประจำปีงบประมาณ พ.ศ. 2566
- 2 ปฏิทินการจัดทำงบประมาณ และแนวนโยบายการจัดทำงบประมาณรายจ่ายเงินรายได้ ประจำปีงบประมาณ พ.ศ. 2567
- 3 หลักเกณฑ์การจัดสรรงบประมาณรายจ่ายจากเงินรายได้ และงบประมาณแผ่นดิน ประจำปีงบประมาณ พ.ศ. 2567
- 4 กรอบการจัดสรรเงินงบประมาณรายจ่ายจากเงินรายได้ และงบประมาณแผ่นดิน ประจำปีงบประมาณ พ.ศ. 2567
- 5 รายละเอียดการจัดทำคำขอต้งงบประมาณรายจ่ายจากเงินรายได้ และงบประมาณแผ่นดิน ประจำปีงบประมาณ พ.ศ. 2567

1. ติดตามเร่งรัดการเบิกจ่ายงบประมาณ
ประจำปีงบประมาณ พ.ศ. 2566

รายงานผลการเบิกจ่ายงบประมาณ (เบิกจ่ายหน่วยงาน) งบประมาณแผ่นดิน ประจำปีงบประมาณ พ.ศ 2566

ข้อมูล วันที่ 28 มิถุนายน 2566

ลำดับ	หน่วยงานคณะ/สำนัก/สถาบัน	จำนวนโครงการทั้งหมด	จำนวนโครงการที่เบิกจ่ายแล้ว	งบประมาณที่ได้รับจัดสรร	รวมแผน/ผลเบิกจ่าย 1 ต.ค. 65 - 28 มิ.ย. 66		คิดร้อยละการเบิกจ่ายทั้งสิ้น	
					แผน	ผล	แผน	ผล
1	กองกลาง	11	7	436,108,515	361,008,200	318,586,003.12	82.78	73.05
2	กองนโยบายและแผน	4	4	2,100,500	1,286,150	459,958.40	61.23	21.90
3	กองพัฒนานักศึกษา	3	2	1,557,900	1,352,900	559,886.00	86.84	35.94
4	คณะครุศาสตร์	53	35	6,534,500	5,566,973	1,818,047.00	85.19	27.82
5	คณะเทคโนโลยีการเกษตร	29	21	2,955,240	1,646,405	984,893.00	55.71	33.33
6	คณะเทคโนโลยีอุตสาหกรรม	15	9	2,129,000	919,293	773,824.94	43.18	36.35
7	บัณฑิตวิทยาลัย	1	-	35,000	35,000	-	100.00	-
8	คณะมนุษยศาสตร์และสังคมศาสตร์	20	16	2,406,200	2,152,015	1,809,728.13	89.44	75.21
9	คณะวิทยาการจัดการ	21	17	2,730,460	1,748,000	1,723,164.00	64.02	63.11
10	คณะวิทยาศาสตร์และเทคโนโลยี	50	39	4,600,200	4,012,392	2,420,967.30	87.22	52.63
11	สถาบันภาษา ศิลปะและวัฒนธรรม	6	3	4,701,000	3,340,450	2,162,756.00	71.06	46.01
12	สำนักวิทยบริการและเทคโนโลยีสารสนเทศ	3	1	2,639,735	16,285	1,004.00	0.62	0.04
13	สถาบันวิจัยและพัฒนา	8	6	1,582,450	780,050	578,818.11	49.29	36.58
14	สำนักส่งเสริมวิชาการและงานทะเบียน	4	3	1,455,000	999,000	202,644.21	68.66	13.93
15	โรงเรียนวิถีธรรมแห่งมหาวิทยาลัยราชภัฏสกลนคร	2	2	1,489,700	1,273,926	879,640.23	85.52	59.05
รวมทั้งสิ้น		230	165	473,025,400	386,137,039	332,961,334.44	81.63	70.39

รายงานผลการเบิกจ่ายงบประมาณ (เบิกจ่ายหน่วยงาน) งบประมาณเงินรายได้ ประจำปีงบประมาณ พ.ศ 2566

ข้อมูล วันที่ 28 มิถุนายน 2566

ลำดับ	หน่วยงานคณะ/สำนัก/สถาบัน	จำนวนโครงการทั้งหมด	จำนวนโครงการที่เบิกจ่ายแล้ว	งบประมาณที่ได้รับจัดสรร	รวมแผน/ผลเบิกจ่าย 1 ต.ค. 65 - 28 มิ.ย. 66		คิดร้อยละการเบิกจ่ายทั้งสิ้น	
					แผน	ผล	แผน	ผล
1	กองกลาง	28	21	63,588,575	45,490,157	16,625,751.89	71.54	26.15
2	กองนโยบายและแผน	9	4	941,400	790,060	538,029.00	83.92	57.15
3	กองพัฒนานักศึกษา	28	22	4,124,660	3,191,820	1,564,912.83	77.38	37.94
4	คณะครุศาสตร์	60	34	5,445,820	3,745,419	3,400,046.23	68.78	62.43
5	คณะเทคโนโลยีการเกษตร	16	14	1,331,800	1,106,175	686,200.65	83.06	51.52
6	คณะเทคโนโลยีอุตสาหกรรม	9	8	1,268,100	1,102,235	500,586.30	86.92	39.48
7	บัณฑิตวิทยาลัย	32	23	28,326,420	20,726,423	11,023,624.71	73.17	38.92
8	คณะมนุษยศาสตร์และสังคมศาสตร์	10	8	3,747,100	2,994,808	2,182,661.13	79.92	58.25
9	คณะวิทยาการจัดการ	15	14	4,280,100	3,230,171	2,797,321.05	75.47	65.36
10	คณะวิทยาศาสตร์และเทคโนโลยี	31	27	2,683,480	1,987,119	1,386,150.76	74.05	51.65
11	สถาบันภาษา ศิลปะและวัฒนธรรม	7	6	1,515,120	1,270,388	770,962.50	83.85	50.88
12	สำนักวิทยบริการและเทคโนโลยีสารสนเทศ	20	9	4,042,780	2,716,330	1,821,538.39	67.19	45.06
13	สถาบันวิจัยและพัฒนา	16	13	4,200,000	1,847,115	1,730,938.00	43.98	41.21
14	สำนักส่งเสริมวิชาการและงานทะเบียน	20	18	9,085,545	6,305,796	4,070,258.84	69.40	44.80
15	โรงเรียนวิถีธรรมแห่งมหาวิทยาลัยราชภัฏสกลนคร	4	3	6,328,800	4,620,989	2,309,251.81	73.02	36.49
รวมทั้งสิ้น		305	224	140,909,700	101,125,005	51,408,234.09	71.77	36.48

รายงานผลการเบิกจ่ายงบประมาณ (เบิกจ่ายหน่วยงาน) งบประมาณ บ.กศ. (ภูพานเพลซ)

ประจำปีงบประมาณ พ.ศ 2566

ข้อมูล วันที่ 28 มิถุนายน 2566

ลำดับ	หน่วยงานคณะ/สำนัก/สถาบัน	จำนวนโครงการทั้งหมด	จำนวนโครงการที่เบิกจ่ายแล้ว	งบประมาณที่ได้รับจัดสรร	รวมแผน/ผลเบิกจ่าย 1 ต.ค. 65 - 28 มิ.ย. 66		คิดร้อยละการเบิกจ่ายทั้งสิ้น	
					แผน	ผล	แผน	ผล
1	ศูนย์ฝึกประสบการณ์วิชาชีพอาคารเอนกประสงค์ภูพานเพลซ	2	2	4,720,000	3,619,917	3,295,368.17	76.69	69.82
รวมทั้งสิ้น		2	2	4,720,000	3,619,917	3,295,368.17	76.69	69.82



แจ้งกำหนดนำส่งหลักฐานการเบิกจ่ายงบประมาณแผ่นดิน ประจำปีงบประมาณ พ.ศ. 2566

ที่	ประเภทงบประมาณ	กำหนดส่งหลักฐานการเบิกจ่ายเข้างานคลัง
1	โครงการยุทธศาสตร์มหาวิทยาลัยราชภัฏเพื่อพัฒนาท้องถิ่น (เงินอุดหนุนทั่วไป)	ส่งหลักฐาน/เอกสารการเบิกจ่ายถึงงานคลัง ภายในวันที่ 16 สิงหาคม 2566
2	โครงการสนับสนุนค่าใช้จ่ายในการศึกษา ตั้งแต่ระดับอนุบาลจนจบชั้นพื้นฐาน (เงินอุดหนุนทั่วไป)	ส่งหลักฐาน/เอกสารการเบิกจ่ายถึงงานคลัง ภายในวันที่ 27 กรกฎาคม 2566
3	บุคลากรภาครัฐ (เงินอุดหนุนทั่วไป) งบบุคลากร งบดำเนินงาน งบเงินอุดหนุน	ส่งหลักฐาน/เอกสารการเบิกจ่ายถึงงานคลัง ภายในวันที่ 30 กันยายน 2566
4	ยุทธศาสตร์พัฒนาศักยภาพคนตลอดช่วงชีวิต ผู้สำเร็จการศึกษาด้านวิทยาศาสตร์และเทคโนโลยี งบเงินอุดหนุนเป็นค่าใช้จ่ายในการดำเนินงาน	ส่งหลักฐาน/เอกสารการเบิกจ่ายถึงงานคลัง ภายในวันที่ 27 กรกฎาคม 2566
	ยุทธศาสตร์พัฒนาศักยภาพคนตลอดช่วงชีวิต ผู้สำเร็จการศึกษาด้านวิทยาศาสตร์และเทคโนโลยี งบลงทุน (ครุภัณฑ์และสิ่งก่อสร้าง)	ส่งหลักฐาน/เอกสารการเบิกจ่ายถึงงานคลัง ภายในวันที่ 30 กันยายน 2566
5	ยุทธศาสตร์พัฒนาศักยภาพคนตลอดช่วงชีวิต ผู้สำเร็จการศึกษาด้านสังคมศาสตร์ งบเงินอุดหนุนเป็นค่าใช้จ่ายในการดำเนินงาน งบอุดหนุน การประกันคุณภาพ	ส่งหลักฐาน/เอกสารการเบิกจ่ายถึงงานคลัง ภายในวันที่ 27 กรกฎาคม 2566
	ยุทธศาสตร์พัฒนาศักยภาพคนตลอดช่วงชีวิต ผู้สำเร็จการศึกษาด้านสังคมศาสตร์ งบลงทุน (ครุภัณฑ์และสิ่งก่อสร้าง)	ส่งหลักฐาน/เอกสารการเบิกจ่ายถึงงานคลัง ภายในวันที่ 30 กันยายน 2566
6	พื้นฐานด้านการพัฒนาและเสริมสร้างศักยภาพทรัพยากรมนุษย์ งบเงินอุดหนุนเป็นค่าใช้จ่ายในการดำเนินงาน	ส่งหลักฐาน/เอกสารการเบิกจ่ายถึงงานคลัง ภายในวันที่ 27 กรกฎาคม 2566



บันทึกข้อความ

ส่วนราชการ มหาวิทยาลัยราชภัฏสกลนคร กองกลาง งานคลัง โทร. IP Phone ๑๒๐ - ๑๒๙
 ที่ อว ๐๖๒๑/ว ๖๒๙ วันที่ ๒๓ มิถุนายน ๒๕๖๖
 เรื่อง แจ้งกำหนดนำส่งหลักฐานการเบิกจ่ายงบประมาณแผ่นดิน ประจำปีงบประมาณ พ.ศ. ๒๕๖๖

**** รายงานผลการดำเนินงานโครงการ
 หลังดำเนินการเสร็จสิ้น ภายใน 30 วัน**

ทั้งนี้เมื่อพ้นกำหนดข้างต้นแล้ว งานคลัง กองกลาง สำนักงานอธิการบดี งดรับหลักฐานการเบิกจ่ายจากทุกส่วนราชการ หากมีความจำเป็นต้องขยายการเบิกจ่าย ให้ดำเนินการตามแนวปฏิบัติการเบิกจ่าย และชี้แจงเหตุผลความจำเป็นต่ออธิการบดี เพื่อพิจารณาเป็นกรณีไป

จึงเรียนมาเพื่อโปรดทราบและดำเนินการในส่วนที่เกี่ยวข้อง

(ผู้ช่วยศาสตราจารย์ชาคริต ชาญชิตปรีชา)
 รักษาการแทนอธิการบดีมหาวิทยาลัยราชภัฏสกลนคร

กรณี ส่งหลักฐานการเบิกจ่าย งบประมาณล่าช้า

ในกรณีหน่วยงาน ไม่สามารถ
ดำเนินการ
ส่งหลักฐานการเบิกจ่ายงบประมาณ
ถึงงานคลังตามระยะเวลาที่กำหนด
หากมีความจำเป็นต้องทำบันทึกถึง
อธิการบดี เพื่อขยายระยะเวลาการ
เบิกจ่ายงบประมาณ เป็นรายกรณีไป



การคืนเงิน งบประมาณแผ่นดิน

ในกรณีหน่วยงานที่ดำเนินงาน **โครงการ
งบประมาณแผ่นดินสิ้นสุด**
โครงการแล้ว มีเงินงบประมาณเหลือจ่าย
ให้ดำเนินการแจ้งคืนงบประมาณ
ทางมหาวิทยาลัยจะดำเนินการ
นำงบประมาณไป
สมทบค่าไฟฟ้า หรือ หากหน่วยงาน
ประสงค์จะขอใช้เงินเหลือจ่ายโครงการ
ที่บรรลุวัตถุประสงค์แล้วไปจัดกิจกรรมอื่น ๆ
ให้หน่วยงานทำบันทึกถึงอธิการบดี ขอ
อนุมัติใช้เงินงบประมาณเหลือจ่ายเพื่อจัด
กิจกรรมอื่นได้

การขออนุมัติ กันเงินไว้เบิกเหลือมปี

ข้อ 4.13 การขออนุมัติกันเงินไว้
เบิกเหลือมปี ให้หน่วยงานขยายเวลา
ขอเบิกหน่วยงานคลังต่อไปได้อีก
ไม่เกินสามเดือนของปีงบประมาณถัดไป
หากมีความจำเป็นต้องทำบันทึกถึง
อธิการบดี เพื่อขยายระยะเวลาการเบิกจ่าย
งบประมาณ เป็นรายกรณีไป





แจ้งกำหนดนำส่งหลักฐานการเบิกจ่ายงบประมาณเงินรายได้ ประจำปีงบประมาณ พ.ศ. 2566

ลำดับ	ประเภทงบประมาณ	กำหนดส่งหลักฐานการเบิกจ่ายเข้างานคลัง
1	งบประมาณเงินรายได้ ประจำปีงบประมาณ พ.ศ. 2566	<p>ส่งหลักฐาน/เอกสารการเบิกจ่าย ถึงงานคลังภายใน วันที่ 22 กันยายน 2566</p>
2	งบประมาณเงินรายได้จากการบริการวิชาการและบริหารสินทรัพย์ ประจำปีงบประมาณ พ.ศ. 2566	
3	งบประมาณเงินรับฝากอื่น ประจำปีงบประมาณ พ.ศ. 2566	
4	งบประมาณจากรายได้กองทุน ประจำปีงบประมาณ พ.ศ. 2566	

บันทึกข้อความ

ส่วนราชการ มหาวิทยาลัยราชภัฏสุราษฎร์ธานี กองคลัง โทร. IP Phone ๘๒๐ - ๘๒๐๓
 ที่ สร ๐๒๒๘๖/ ๒๕๖๕ วันที่ ๒๒ มิถุนายน ๒๕๖๖
 เรื่อง แจ้งกำหนดนำส่งหลักฐานการเบิกจ่ายงบประมาณเงินรายได้ ประจำปีงบประมาณ พ.ศ. ๒๕๖๖

เรียน ผู้บริหาร คณาจารย์ ข้าราชการ ลูกจ้างประจำ พนักงานในสถาบันอุดมศึกษา พนักงานราชการ และเจ้าหน้าที่ทุกท่าน

ตามที่มหาวิทยาลัยราชภัฏสุราษฎร์ธานี ได้อนุมัติจัดสรรงบประมาณเงินรายได้ ประจำปีงบประมาณ พ.ศ. ๒๕๖๖ ให้หน่วยงานภายใน ใช้ในการบริหารงานตามภารกิจของหน่วยงาน รวมถึงกรณีมีเงินอุดหนุนราชการ และการส่งชุดเอกสารการเบิกจ่ายหรือเงินคงเหลือคืนกับมหาวิทยาลัย เพื่อให้การเบิกจ่ายเงินงบประมาณเข้างานคลัง เป็นไปด้วยความเรียบร้อยและทันตามเวลาที่กำหนด จึงขอแจ้งกำหนดเวลาในการส่งหลักฐานการเบิกจ่ายถึงงานคลัง โดยมีรายละเอียดดังนี้

ลำดับ	ประเภทงบประมาณ	กำหนดส่งหลักฐานการเบิกจ่ายเข้างานคลัง
๑	งบประมาณเงินรายได้ ประจำปีงบประมาณ พ.ศ. ๒๕๖๖	ส่งหลักฐาน/เอกสารการเบิกจ่าย ถึงงานคลังภายในวันที่ ๒๒ กันยายน ๒๕๖๖
๒	งบประมาณเงินรายได้จากการบริการวิชาการและบริหารสินทรัพย์ ประจำปีงบประมาณ พ.ศ. ๒๕๖๖	
๓	งบประมาณเงินรับฝากอื่น ประจำปีงบประมาณ พ.ศ. ๒๕๖๖	
๔	งบประมาณจากรายได้กองทุน ประจำปีงบประมาณ พ.ศ. ๒๕๖๖	

ในการนี้ขอให้ส่วนราชการ ที่มีค่าใช้จ่ายจำเป็นต้องกันเงินไว้เบิกเหลือมปี ขอให้นำส่งบันทึกกันเงินไว้เบิกเหลือมปีเสนออธิการบดีอนุมัติให้แล้วเสร็จภายในวันที่ ๒๗ กันยายน ๒๕๖๖ หรือส่งมาให้งานคลัง ทั้งนี้ แบบฟอร์มกันเงินเหลือมปี

ในการนี้ขอให้ส่วนราชการ ที่ยังมีค่าใช้จ่ายจำเป็นต้องกันเงินไว้เบิกเหลือมปี ขอให้นำส่งบันทึกกันเงินไว้เบิกเหลือมปีเสนออธิการบดีอนุมัติให้แล้วเสร็จภายในวันที่ ๒๗ กันยายน ๒๕๖๖ พร้อมสำเนาให้งานคลัง ทั้งนี้เมื่อพ้นกำหนดถือว่าส่วนราชการไม่มีความจำเป็นที่กันเงินไว้เบิกเหลือมปี โดยสามารถดาวน์โหลดแบบฟอร์มกันเงินไว้เบิกเหลือมปีได้ที่เว็บไซต์ <http://plan.snru.ac.th/แบบฟอร์ม> “หัวข้อแบบฟอร์มกันเงินไว้เบิกเหลือมปี งบประมาณเงินรายได้ ” (ตามเอกสารแนบ)

จึงเรียนมาเพื่อโปรดทราบและดำเนินการในส่วนที่เกี่ยวข้อง

**** รายงานผลการดำเนินงานโครงการ
หลังดำเนินการเสร็จสิ้น ภายใน 30 วัน**


 (ผู้ช่วยศาสตราจารย์ชาคริต ชาญชิตปรีชา)
 รักษาการแทนอธิการบดีมหาวิทยาลัยราชภัฏสุราษฎร์ธานี

2. ปฏิทินการจัดทำงบประมาณ
และแนวนโยบายการจัดทำงบประมาณรายจ่ายเงินรายได้
ประจำปีงบประมาณ พ.ศ. 2567

ปฏิทินการจัดทำงบประมาณรายจ่ายจากเงินรายได้ ประจำปีงบประมาณ พ.ศ. 2567



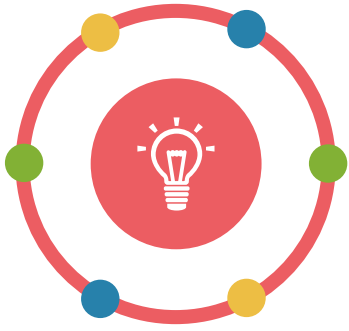
(P. 1 - 2)

ปฏิทินการจัดทำงบประมาณรายจ่ายจากเงินรายได้ ประจำปีงบประมาณ พ.ศ. 2567 (ต่อ)



(P. 1 - 2)

จัดทำงบประมาณรายจ่ายเงินรายได้ โดยยึดตามแผนและนโยบาย คือ



- 1 ยุทธศาสตร์ชาติ ระยะ 20 ปี (พ.ศ. 2561 - 2580)
- 2 แผนแม่บทภายใต้ยุทธศาสตร์ชาติ (พ.ศ. 2561 - 2580)
- 3 แผนการปฏิรูปประเทศ (ปรับปรุง 25 กุมภาพันธ์ 2564)
- 4 ยุทธศาสตร์มหาวิทยาลัยราชภัฏเพื่อการพัฒนาท้องถิ่นระยะ 20 ปี (พ.ศ. 2560 - 2579) (ฉบับปรับปรุง 11 ตุลาคม 2561)
- 5 แผนปฏิบัติการเชิงยุทธศาสตร์ (Strategic Action Plan) มหาวิทยาลัยราชภัฏ ระยะ 5 ปี (พ.ศ. 2566 - 2570)
- 6 แผนพัฒนาความเป็นเลิศ แผนการผลิตกำลังคนระดับสูงเฉพาะทางตามความต้องการของประเทศ
ของมหาวิทยาลัยราชภัฏสกลนคร ระยะ 5 ปี (พ.ศ. 2566 - 2570)
- 7 แผนยุทธศาสตร์มหาวิทยาลัยราชภัฏสกลนคร ระยะ 5 ปี พ.ศ. 2566 - 2570 ฉบับทบทวน (มิถุนายน 2566)
- 8 กรอบการพัฒนามหาวิทยาลัยราชภัฏสกลนคร ปี พ.ศ. 2567 ตามแนวนโยบายสภามหาวิทยาลัย
- 9 นโยบายของอธิการบดีในการพัฒนามหาวิทยาลัยราชภัฏสกลนคร พ.ศ. 2565 - 2568

(P. 3 - 42)



แผนยุทธศาสตร์มหาวิทยาลัยราชภัฏสกลนคร ระยะ 5 ปีพ.ศ. 2566 – 2570 ฉบับทบทวน (มิถุนายน 2566)

(P. 23 - 28)



แผนยุทธศาสตร์
มหาวิทยาลัยราชภัฏสกลนคร
ระยะ 5 ปี พ.ศ. 2566 - 2570
ฉบับทบทวน (มิถุนายน 2566)



“พัฒนามหาวิทยาลัยเป็นครูของท้องถิ่น”
มุ่งพัฒนามหาวิทยาลัยให้เป็นครูของท้องถิ่น
พร้อมเป็นแหล่งเรียนรู้ชั้นนำท้องถิ่นพัฒนา
เครือข่ายความร่วมมือเสริมสร้างความเข้มแข็งให้ท้องถิ่น

ผ่านการพิจารณาเห็นชอบจากสภามหาวิทยาลัยราชภัฏสกลนคร
ในคราวประชุม ครั้งที่ 6/2566 วันพุธที่ 28 มิถุนายน พ.ศ. 2566



กองนโยบายและแผน มหาวิทยาลัยราชภัฏสกลนคร

วิสัยทัศน์ (ปรับ)

“มหาวิทยาลัยราชภัฏสกลนคร มุ่งผลิตบัณฑิตที่มีอัตลักษณ์ มีคุณภาพ มีสมรรถนะ บูรณาการ องค์กรความรู้ นวัตกรรม และเทคโนโลยี เพื่อพัฒนาชุมชนท้องถิ่นหรือชุมชนอื่นและสร้างความมั่นคงให้กับประเทศ”

เป้าประสงค์ มหาวิทยาลัยราชภัฏสกลนครให้การศึกษ ส่งเสริมวิชาการและวิชาชีพชั้นสูง ทำการสอน วิจัย ให้บริการทางวิชาการแก่สังคมปรับปรุง ถ่ายทอด และพัฒนาเทคโนโลยี ทะนุบำรุงศิลปะและวัฒนธรรม ผลิตครูและส่งเสริมวิทยฐานะครู (มาตรา 7 ของพ.ร.บ. มหาวิทยาลัยราชภัฏ พ.ศ. 2547)

(P. 23)

ตัวชี้วัดวิสัยทัศน์

ตัวชี้วัดที่ 1

1.1) นักศึกษาครูไม่น้อยกว่า ร้อยละ 20 ของนักศึกษาใหม่แต่ละปี 1.2) บัณฑิตครูผ่านเกณฑ์การสอบใบประกอบวิชาชีพครู ร้อยละ 80

ตัวชี้วัดที่ 2

2.1) บุคลากรวิจัยและนักศึกษาดำเนินการวิจัย เพิ่มขึ้น ร้อยละ 10 2.2) มีการนำองค์ความรู้ ผลงานวิจัย เทคโนโลยี และนวัตกรรมไปใช้ประโยชน์กับชุมชนไม่น้อยกว่า 5 ชุมชน

ตัวชี้วัดที่ 3

3.1) บริการวิชาการองค์ความรู้ด้านวิทยาศาสตร์ เทคโนโลยี และวิชาชีพเพื่อใช้ประโยชน์ในการพัฒนาชุมชนท้องถิ่นอย่างยั่งยืน ไม่น้อยกว่าร้อยละ 80
3.2) บริการวิชาการองค์ความรู้ด้านมนุษยศาสตร์ สังคมศาสตร์ และวิชาชีพเพื่อใช้ประโยชน์ในการพัฒนาชุมชนท้องถิ่นอย่างยั่งยืน ไม่น้อยกว่าร้อยละ 50

ตัวชี้วัดที่ 4

4.1) พัฒนาต้นแบบด้านทะนุบำรุงศิลปะและวัฒนธรรม อย่างน้อย 5 ต้นแบบ สำหรับ 5 ชุมชน/องค์กร 4.2) แลกเปลี่ยนวัฒนธรรมกับต่างประเทศ อย่างน้อย 3 ประเทศ

ตัวชี้วัดที่ 5

5.1) การประเมินคุณธรรมและความโปร่งใสในการดำเนินงานของหน่วยงานภาครัฐ ไม่น้อยกว่าร้อยละ 85 5.2) พัฒนาระบบการบริหารจัดการหน่วยงาน ไม่น้อยกว่า 5 ระบบ

พันธกิจ (ปรับ)

(P. 24)

พันธกิจที่ 1

ผลิตครูและบัณฑิตที่มีคุณภาพและคุณธรรมเพื่อรับใช้ชุมชนท้องถิ่นหรือชุมชนอื่น

พันธกิจที่ 2

สร้างสรรค์งานวิจัยและนวัตกรรม เพื่อพัฒนาองค์ความรู้ และถ่ายทอดสู่การพัฒนา ชุมชนท้องถิ่นหรือชุมชนอื่น

พันธกิจที่ 3

บริการวิชาการ และถ่ายทอดเทคโนโลยี ให้กับชุมชนท้องถิ่นหรือชุมชนอื่น

พันธกิจที่ 4

ทะนุบำรุง ศิลปะและวัฒนธรรม เพื่อสร้างคุณค่า และมูลค่า ให้กับชุมชนท้องถิ่นหรือชุมชนอื่น

พันธกิจที่ 5

บริหารจัดการให้มีคุณภาพ ด้วยหลักธรรมาภิบาลให้เป็นไปอย่างมีคุณธรรมและ
ความโปร่งใส



ยุทธศาสตร์ (คงเดิม)

01

ยุทธศาสตร์ที่ 1
การพัฒนาท้องถิ่น
อย่างยั่งยืนด้วย
การวิจัยและนวัตกรรม

SDG 1-16

สถาบันวิจัยฯ

สถาบันภาษาฯ

6 คณะ

บัณฑิตวิทยาลัย

02

ยุทธศาสตร์ที่ 2
การผลิตบัณฑิตและ
พัฒนาครูให้มีคุณภาพ
ตามมาตรฐานวิชาชีพ

SDG 4

คณะครุศาสตร์

03

ยุทธศาสตร์ที่ 3
การยกระดับคุณภาพ
การศึกษา

SDG 4

โรงเรียนวิถีธรรม

6 คณะ

สถาบันภาษาฯ

สำนักวิทยบริการฯ

04

ยุทธศาสตร์ที่ 4
การพัฒนาระบบ
บริหารจัดการให้มี
ประสิทธิภาพ

SDG 10, 16, 17

15 หน่วยงาน

(P. 24 - 27)

1. เป้าหมายหลัก

มหาวิทยาลัยราชภัฏสกลนครเป็น Area – Based and Community University (มหาวิทยาลัยการพัฒนาชุมชนเชิงพื้นที่)

1.1 มหาวิทยาลัยมีเอกลักษณ์เป็นมหาวิทยาลัยแห่ง “การให้โอกาส” นักเรียน นักศึกษา และบุคลากรในท้องถิ่นมีโอกาสเข้าสู่อุดมศึกษาด้วยรูปแบบหลักสูตรและวิธีการที่หลากหลายเพื่อนำไปสู่องค์กรแห่ง Well – being and Community Engagement (องค์กรแห่งสุขภาวะและพันธกิจสัมพันธ์กับชุมชน)

1.2 บัณฑิตมีอัตลักษณ์ “เป็นคนดี มีจิตสาธารณะ และมีทักษะวิชาชีพ” ที่สอดคล้อง กับความต้องการทั้งในระดับท้องถิ่นและระดับประเทศ รู้เท่าทัน และปรับตัวเพื่อรองรับการเปลี่ยนแปลงหรือ ผลกระทบได้ดี Resilience, ล้มแล้วลุกไว) ในโลกเปลี่ยนแปลงในศตวรรษที่ 21

1.3 นักศึกษามีทัศนคติ (Attitude) ที่ดีต่อตนเอง ต่อมหาวิทยาลัย ต่อท้องถิ่นของตน เป็นพลเมืองที่ตื่นรู้ (Active Citizen) กระตือรือร้นที่จะเรียนรู้อย่างสม่ำเสมอ (Learning Agility) และพร้อมปรับตัว (Adaptability) ให้เท่าทันต่อโลกแห่งการเปลี่ยนแปลง มีจิตใจของการเป็นผู้ประกอบการ (Entrepreneurial Mindset) มีความภาคภูมิใจและตระหนักถึงความสำคัญของภูมิปัญญาท้องถิ่น ภูมิปัญญาไทย และเข้าใจความเป็นสากล (Local – Thai and Global – Thai)

1.4 การจัดการศึกษา งานวิจัยและงานสร้างสรรค์เป็นแบบอย่าง (Model) หรือเป็นแนวปฏิบัติที่ดี (Good Practice) ของการร่วมมือกับองค์กรทั้งภาครัฐ/เอกชน/ชุมชนในการพัฒนาท้องถิ่น ทั้งด้านศักยภาพหรือภูมิปัญญามนุษย์ (Human Wisdom) ด้านการเพิ่มรายได้หรือการเติบโตทางเศรษฐกิจ (Economic Wealth) และด้านสังคมนำไปสู่สังคมแห่งสุขภาวะ (Social Well – being) โดยตระหนักถึงความสำคัญและเชื่อมโยงกับการดูแลสิ่งแวดล้อม (Environment Wellness) และมีความเชื่อมโยงสู่ประชาคมอาเซียน/ประชาคมโลก (Asian and Global Connect) ตามหลักปรัชญาของเศรษฐกิจพอเพียง

2. จุดเน้นของสภามหาวิทยาลัยปีงบประมาณ พ.ศ. 2567

(P. 34)

Smart SNRU : มหาวิทยาลัยเพื่อพัฒนาชุมชนท้องถิ่นและชุมชนอื่น



2.1 ด้านการจัดการศึกษา และหลักสูตร

- 1 การผลิตบัณฑิตความสอดคล้องของหลักสูตร (Curriculum Alignment) และการมีส่วนร่วมของชุมชน (Inclusive Community) ท้องถิ่นหรือชุมชนอื่นไม่น้อยกว่า 10% ของหลักสูตรทั้งหมด
- 2 ผ่านเกณฑ์การประเมิน ASEAN University Network Quality Assurance (AUN-QA) หรือเกณฑ์การประเมินนานาชาติอื่น ๆ เพื่อผลิตบัณฑิตที่มีความคิดสร้างสรรค์ และมีทักษะการคิดที่เป็นระบบในการแก้ปัญหาของชุมชนท้องถิ่นหรือชุมชนอื่น
- 3 การผลิตและพัฒนาครูควรพัฒนาหลักสูตรแบบบูรณาการให้ครบวงจร เช่น คุรุศาสตร์อุตสาหกรรมบัณฑิต (ค.อ.บ.) คุรุศาสตร์อุตสาหกรรมมหาบัณฑิต (ค.อ.ม.) คุรุศาสตร์อุตสาหกรรมดุษฐ์บัณฑิต (ค.อ.ด.) อย่างน้อยคณะละ 1 หลักสูตร
- 4 จำนวนนักศึกษาใหม่เพิ่มขึ้น ร้อยละ 5



3.2 ด้านการวิจัยและนวัตกรรม

1

การวิจัยและนวัตกรรมเพื่อการพัฒนาชุมชนท้องถิ่นหรือชุมชนอื่น (Research/Service in Region/) การวิจัยเพื่อท้องถิ่น (Community Based Research-CBR) สนับสนุนและส่งเสริมนักศึกษา คณาจารย์ บุคลากรวิจัย บูรณาการกับสาขาวิชาอื่น เพื่อใช้ประโยชน์ได้จริง อย่างน้อย 10% ของงานวิจัยทั้งหมด

2

ก้าวสู่การเป็นผู้ประกอบการใหม่ สร้างเทคโนโลยี หรือนวัตกรรมใหม่ ๆ เปิดกว้างให้ภาคเอกชนเข้ามามีส่วนร่วมกับการศึกษาวิจัย โดยโจทย์วิจัยควรตอบสนองการแก้ปัญหาที่เกิดขึ้นในชุมชนท้องถิ่นหรือชุมชนอื่น โดยใช้แนวคิดของ BCG - Model และ SDGs หรือภาคการผลิตได้จริง อย่างน้อย ร้อยละ 5 ของทุนวิจัยทั้งหมด



3.3 ด้านบริการวิชาการ และถ่ายทอดเทคโนโลยี

1

นักศึกษา คณาจารย์ บุคลากรต้องสร้างองค์ความรู้ใหม่ที่สามารถบริการได้
อย่างมืออาชีพ หรือสร้างเทคโนโลยีที่เหมาะสม สามารถถ่ายทอดและนำไปปรับ
ใช้ได้จริงในชีวิตประจำวัน

2

สร้างแรงจูงใจให้ภาคเอกชนเห็นความสำคัญของการร่วมพัฒนาเทคโนโลยี
นวัตกรรม ด้วยการลดหย่อนภาษีให้กับภาคเอกชน การแบ่งปันผลประโยชน์
ทางทรัพย์สินปัญญาที่เกิดขึ้นอย่างธรรมาภิบาลและหารายได้เข้ามหาวิทยาลัย
ไม่น้อยกว่า ร้อยละ 5 ของการให้ทุนวิจัยพัฒนาต้นแบบและต่อยอดสู่เชิงพาณิชย์



3.4 ด้านทำนุบำรุงศิลปะ และวัฒนธรรม

1

พัฒนาต้นแบบ (Model) อย่างน้อย 5 Model 5 ชุมชน/องค์กร ของ Culture Mapping , Culture Tourism/Art and Craft Village /Art and Craft Market ให้เป็นวัฒนธรรมที่จับต้องได้ (Tangible Culture) โดยสื่อสารผ่านเทคโนโลยีดิจิทัล ทั้ง online และ onsite อย่างเหมาะสม (Online Merge Onsite หรือ OMO) เพื่อการสร้างอาชีพสร้างรายได้ให้แก่คนในท้องถิ่น

2

ใช้ความหลากหลายทางวัฒนธรรม (Culture Diversity) โดยเน้นการมีส่วนร่วมจากภาครัฐและเอกชนในการจัดกิจกรรมทำนุบำรุงศิลปะและวัฒนธรรม เช่น มหกรรมภูมิปัญญาพื้นบ้านมูนมังอีสาน ให้เกิดความภาคภูมิใจในความเป็นไทย สร้างโอกาสมูลค่าเพิ่มให้กับนักศึกษา ชุมชนท้องถิ่น หรือชุมชนอื่น และการสร้างองค์ความรู้ด้านศิลปะและวัฒนธรรมให้กับนักศึกษา

3

แลกเปลี่ยนวัฒนธรรมกับต่างประเทศ อย่างน้อย 3 ประเทศ

4

การบริหารจัดการเพื่อสร้างรายได้ด้านศิลปะและวัฒนธรรมให้กับมหาวิทยาลัย

(P. 35)



3.5 ด้านบริหารองค์กร ตามหลักธรรมาภิบาล

(P. 35)

1

การประเมินคุณธรรมและความโปร่งใสในการดำเนินงานของหน่วยงานภาครัฐ Integrity and Transparency Assessment : ITA ซึ่งใช้แบบวัดการรับรู้ของผู้มีส่วนได้ส่วนเสียภายใน Internal Integrity and Transparency Assessment : IIT; 30% แบบวัดการรับรู้ของผู้มีส่วนได้ส่วนเสียภายนอก External Integrity and Transparency Assessment : EIT; 30% และแบบวัดการเปิดเผยข้อมูลสาธารณะ Open Data Integrity and Transparency Assessment : OIT; 40%) จะต้องได้คะแนนไม่น้อยกว่าร้อยละ 85.00 การบูรณาการงบประมาณจากภาครัฐและเอกชนในการดำเนินงานเพื่อพัฒนาชุมชนท้องถิ่นหรือชุมชนอื่น (Integrated Government Budget)

2

ทบทวนระเบียบ ข้อบังคับ ประกาศ เพื่อให้เป็นไปตามแนวปฏิบัติตามหลักธรรมาภิบาล ในสถาบันอุดมศึกษากำหนด ไม่น้อยกว่า 5 ฉบับ

3

ส่งเสริมกิจกรรมเพื่อให้เป็นไปตามแนวปฏิบัติตามหลักความรับผิดชอบต่อสังคมหลักเสรีภาพทางวิชาการ หลักความเป็นอิสระ และหลักความเสมอภาค ไม่น้อยกว่า 5 กิจกรรม



3.6 ด้านการพลิกโฉมและ พันธกิจสากล

(ยกระดับคุณภาพและมาตรฐาน
การศึกษาทุกระดับสู่มาตรฐาน
สากล)

สร้างเครือข่ายความร่วมมือทางการศึกษา วิจัย นวัตกรรม ฝึกอบรมระดับนานาชาติ ไม่น้อยกว่า 5 ประเทศ การจัดอันดับมหาวิทยาลัยตาม THE Impact Ranking หรือคะแนนการพัฒนาอย่างยั่งยืน Sustainable Development Goals : SDGs อย่างน้อยอยู่ระดับ 1 (ระดับ 1 ได้รับการจัดอันดับอยู่ในอันดับตั้งแต่ 401 ของโลกขึ้นไป ระดับ 2 ได้รับการจัดอันดับอยู่ในอันดับระหว่าง 301- 400 ของโลก ระดับ 3 ได้รับการจัดอันดับอยู่ในอันดับระหว่าง 201- 300 ของโลก ระดับ 4 ได้รับการจัดอันดับอยู่ในอันดับระหว่าง 101- 200 ของโลก ระดับ 5 ได้รับการจัดอันดับอยู่ในอันดับระหว่าง 1- 100 ของโลก)

(P. 35)

3. หลักเกณฑ์การจัดสรร

งบประมาณรายจ่ายจากเงินรายได้ และงบประมาณแผ่นดิน
ประจำปีงบประมาณ พ.ศ. 2567



สรุปประมาณการรายรับจากเงินรายได้ ประจำปีงบประมาณ พ.ศ. 2567

ประเภทงบประมาณ	จำนวนเงิน 100%	จำนวนเงิน 80%	จำนวนเงิน 20%
1. เงินรายได้	179,043,000 บาท	143,234,400 บาท	35,808,600 บาท
1.1 เงินรายได้ (ภาคปกติ) *	105,827,600 บาท	84,662,100 บาท	21,165,500 บาท
1.2 เงินรายได้ (ภาคพิเศษ) *	15,563,000 บาท	12,450,400 บาท	3,112,600 บาท
1.3 เงินบัณฑิตวิทยาลัย	49,171,400 บาท	39,337,100 บาท	9,834,300 บาท
1.4 เงินโรงเรียนวิถีธรรมแห่งมหาวิทยาลัยราชภัฏสกลนคร	8,481,000 บาท	6,784,800 บาท	1,696,200 บาท
2. เงินศูนย์ฝึกประสบการณ์วิชาชีพอาคารเอนกประสงค์ภูพานเพลซ	7,800,000 บาท	6,240,000 บาท	1,560,000 บาท
3. เงินรายได้จากการบริการ	23,085,400 บาท	18,468,400 บาท	4,617,000 บาท
รวมทั้งสิ้น	209,928,400 บาท	167,942,800 บาท	41,985,600 บาท

(P. 53)

สรุปการจัดสรรวัสดุการศึกษาแบบแผ่นดิน ประจำปีงบประมาณ พ.ศ. 2567

หน่วยงาน	จำนวนนักศึกษา (1)	รายหัว (2)	จัดสรร (3)	สาย คบ. (4)	ป.โท/เอก (5)	รวมจัดสรร (6)=(3)+(4)+(5)
ด้านสังคมศาสตร์						
คณะครุศาสตร์	2,377	340	655,860	-	-	655,860
คณะมนุษยศาสตร์และสังคมศาสตร์	1,726	340	525,470	-	-	525,470
คณะวิทยาการจัดการ	1,649	340	493,340	-	-	493,340
รวม	5,752		1,674,670	-	-	1,674,670
ด้านวิทยาศาสตร์	(1)	(2)	(3)	(4)	(5)	(6)=(3)+(4)+(5)
คณะวิทยาศาสตร์และเทคโนโลยี	615	1,500	788,250	38,930	-	827,180
คณะเทคโนโลยีอุตสาหกรรม	377	1,500	480,000	13,090	-	493,090
คณะเทคโนโลยีการเกษตร	375	1,500	498,750	22,780	-	521,530
รวม	1,367		1,767,000	74,800	-	1,841,800
รวมทั้งสิ้น	7,119		3,441,670	74,800	-	3,516,470

กรอบจำนวนนักศึกษาตาม พรบ.
ด้านสังคมศาสตร์ จำนวน 7,917 คน เฉลี่ยต่อหัว 320 บาท จัดสรร 340 บาท
ด้านวิทยาศาสตร์ จำนวน 2,776 คน เฉลี่ยต่อหัว 1,050 บาท จัดสรร 1,500 บาท

	สงป.	มรสน.	คงเหลือ
ด้านสังคมศาสตร์	2,572,800	1,674,670	898,130
ด้านวิทยาศาสตร์	2,916,000	1,841,800	1,074,200
รวมทั้งสิ้น	5,488,800	3,516,470	1,972,330

(P. 54)

หลักเกณฑ์การจัดสรรเงินรายได้ของหน่วยงานที่มีรายได้ ประจำปีงบประมาณ พ.ศ. 2567

ภาคปกติ

ภาคปกติ	ปีงบประมาณ พ.ศ. 2567
- งบพัฒนา	นศ x นก. X 25 บาท (คณะ) นศ x นก. X 15 บาท (รายวิชา General Education)
- วัสดุฝึกนักศึกษา	นศ x นก. x 44 บาท
- ฝึกประสบการณ์	นศ x นก. x 106 บาท
ค่าธรรมเนียมการศึกษาของสาขาวิชา	
- สาขาศิลปศาสตร์	นศ x 140 x ภาคเรียน
- สาขาวิทยาศาสตร์	นศ x 245 x ภาคเรียน
- สาขาการศึกษา	นศ x 140 x ภาคเรียน

ภาคพิเศษ

ภาคพิเศษ	ปีงบประมาณ พ.ศ. 2567
- งบพัฒนา	นศ x นก. x 10 บาท
- วัสดุฝึกนักศึกษา	นศ x นก. x 80 บาท
- ฝึกประสบการณ์	นศ x นก. x 192 บาท
ค่าธรรมเนียมการศึกษาของสาขาวิชา	
- สาขาศิลปศาสตร์	นศ x 120 x ภาคเรียน
- สาขาวิทยาศาสตร์	นศ x 190 x ภาคเรียน
- สาขาการศึกษา	นศ x 120 x ภาคเรียน

P. (55)

หลักเกณฑ์การจัดสรรเงินรายได้ของหน่วยงานที่มีรายได้ ประจำปีงบประมาณ พ.ศ. 2567 (ต่อ)

หมายเหตุ ค่าธรรมเนียมการศึกษา หลักสูตรที่มีการจัดการเรียนการสอนร่วม ให้ใช้เกณฑ์การปันส่วนค่าธรรมเนียมการศึกษา ดังนี้

หลักสูตร	คณะหลัก	คณะร่วม
ฟิลิปปินส์	คณะครุศาสตร์ 50%	คณะวิทยาศาสตร์และเทคโนโลยี 50%
เคมี	คณะครุศาสตร์ 50%	คณะวิทยาศาสตร์และเทคโนโลยี 50%
เกษตรศาสตร์	คณะครุศาสตร์ 50%	คณะเทคโนโลยีการเกษตร 50%
คหกรรมศาสตร์	คณะครุศาสตร์ 50%	คณะเทคโนโลยีการเกษตร 50%
อุตสาหกรรมศิลป์และเทคโนโลยี	คณะครุศาสตร์ 50%	คณะเทคโนโลยีอุตสาหกรรม 50%

ค่าธรรมเนียมการศึกษาพิเศษสำหรับฝึกทักษะปฏิบัติของนักศึกษาหลักสูตรครุศาสตรบัณฑิต

หลักสูตร	คณะหลัก	คณะร่วม
วิทยาศาสตร์ทั่วไป	วิทยาศาสตร์และเทคโนโลยี 70%	ครุศาสตร์ 30%
เคมี	วิทยาศาสตร์และเทคโนโลยี 70%	ครุศาสตร์ 30%
ฟิลิปปินส์	วิทยาศาสตร์และเทคโนโลยี 70%	ครุศาสตร์ 30%
นวัตกรรมและคอมพิวเตอร์ศึกษา	ครุศาสตร์ 100%	-
อุตสาหกรรมศิลป์และเทคโนโลยี	เทคโนโลยีอุตสาหกรรม 70%	ครุศาสตร์ 30%

*** ข้อบังคับมหาวิทยาลัยราชภัฏสกลนคร ว่าด้วย การเก็บเงินค่าบำรุงการศึกษาและการจ่ายเงิน เพื่อการศึกษาภาคปกติ ระดับปริญญาตรี (ฉบับที่ 3) พ.ศ. 2562 (คิดจากร้อยละ 80 ของรายรับจริง)

ค่าธรรมเนียมการศึกษาพิเศษสำหรับฝึกทักษะปฏิบัติของนักศึกษาหลักสูตรสาธารณสุขศาสตรบัณฑิต

หลักสูตร	มหาวิทยาลัย	หลักสูตร
สาขาวิชาสาธารณสุขศาสตร์ (ส.บ.)	ร้อยละ 20	ร้อยละ 80

*** ข้อบังคับมหาวิทยาลัยราชภัฏสกลนคร ว่าด้วย การเก็บเงินค่าบำรุงการศึกษาและการจ่ายเงิน เพื่อการศึกษาภาคปกติ ระดับปริญญาตรี (ฉบับที่ 4) พ.ศ. 2564

หลักเกณฑ์การจัดสรรเงินรายได้ของหน่วยงานที่มีรายได้ ประจำปีงบประมาณ พ.ศ. 2567 (ต่อ)

กองทุนนักเรียน	กองทุนนักเรียน	ประเภท	ปีงบประมาณ พ.ศ. 2567
	ค่าบำรุงกิจกรรมนักเรียน (กองทุนนักเรียน)	- ภาคปกติ	นศ. x 60 บาท x ภาคเรียน
		- ภาคกศ.ป.	นศ. x 60 บาท x ภาคเรียน
	ค่าบำรุงกิจกรรมนักเรียน (คณะ)	- ภาคปกติ	นศ. x 20 บาท x ภาคเรียน
		- ภาคกศ.ป.	นศ. x 20 บาท x ภาคเรียน
	ค่าประกันสุขภาพและพยาบาล	- ภาคปกติ	นศ. x 80 บาท x ภาคเรียน
		- ภาคกศ.ป.	นศ. x 80 บาท x ภาคเรียน
	ค่าบำรุงกีฬา (กองทุนนักเรียน)	- ภาคปกติ	นศ. x 60 บาท x ภาคเรียน
		- ภาคกศ.ป.	นศ. x 60 บาท x ภาคเรียน
	ค่าบำรุงกีฬา (คณะ)	- ภาคปกติ	นศ. x 20 บาท x ภาคเรียน
- ภาคกศ.ป.		นศ. x 20 บาท x ภาคเรียน	

หลักเกณฑ์การจัดสรรเงินรายได้ของหน่วยงานที่มีรายได้ ประจำปีงบประมาณ พ.ศ. 2567 (ต่อ)

สำนักวิทยบริการฯ	สำนักวิทยบริการและเทคโนโลยีสารสนเทศ	ประเภท	ปีงบประมาณ พ.ศ. 2567
	ค่าบำรุงห้องสมุด (ศูนย์วิทยบริการ)	- ภาคปกติ	นศ. x 80 บาท x ภาคเรียน
		- ภาคกศ.ป.	นศ. x 160 บาท x ภาคเรียน
	ค่าบำรุงอินเทอร์เน็ต (ศูนย์คอมพิวเตอร์)	- ภาคปกติ	นศ. x 150 บาท x ภาคเรียน
		- ภาคกศ.ป.	นศ. x 150 บาท x ภาคเรียน
	ค่าบำรุงอินเทอร์เน็ต (คณะ)	- ภาคปกติ	นศ. x 55 บาท x ภาคเรียน
- ภาคกศ.ป.		นศ. x 55 บาท x ภาคเรียน	
สถาบันภาษาฯ	สถาบันภาษาศิลปะและวัฒนธรรม	ประเภท	ปีงบประมาณ พ.ศ. 2567
	ค่าบำรุงกิจกรรมด้านวัฒนธรรมของนักศึกษา	- ภาคปกติ	นศ. x 60 บาท x ภาคเรียน
		- ภาคกศ.ป.	นศ. x 60 บาท x ภาคเรียน

หลักเกณฑ์การจัดสรรเงินรายได้ของหน่วยงานที่มีรายได้ ประจำปีงบประมาณ พ.ศ. 2567 (ต่อ)

ภาคปกติ

สำนักส่งเสริมวิชาการและงานทะเบียน			
รายการ	มหาวิทยาลัย (ร้อยละ 20 ของรายรับ)	บริหารจัดการ (ร้อยละ 80 ของรายรับ)	
		บริหารจัดการ	สำนักส่งเสริมฯ
ภาคปกติ			
1. ค่าทำบัตรนักศึกษา 100 บาท	ร้อยละ 20	-	ร้อยละ 80
2. ค่าคู่มือนักศึกษา 250 บาท	ร้อยละ 20	-	ร้อยละ 80
3. ค่าธรรมเนียมแรกรับเข้า สำหรับนักศึกษาใหม่ 1,000 บาท			
3.1 บริหารจัดการ 150 บาท	ร้อยละ 20	ร้อยละ 80	-
3.2 สำนักส่งเสริมวิชาการและงานทะเบียน 850 บาท	ร้อยละ 20	ร้อยละ 16	ร้อยละ 64
4. ค่าสมัครสอบนักศึกษาใหม่ จำนวน 3 รอบ			
4.1 ค่าสมัครสอบนักศึกษาใหม่ รอบที่ 1 (300 บาท)	ร้อยละ 20	ร้อยละ 16	ร้อยละ 64
4.2 ค่าสมัครสอบนักศึกษาใหม่ รอบที่ 2 (300 บาท)	ร้อยละ 20	ร้อยละ 16	ร้อยละ 64
4.3 ค่าสมัครสอบนักศึกษาใหม่ รอบที่ 3 (200 บาท)	ร้อยละ 20	ร้อยละ 16	ร้อยละ 64

หลักเกณฑ์การจัดสรรเงินรายได้ของหน่วยงานที่มีรายได้ ประจำปีงบประมาณ พ.ศ. 2567 (ต่อ)

ภาคพิเศษ

สำนักส่งเสริมวิชาการและงานทะเบียน			
รายการ	มหาวิทยาลัย (ร้อยละ 20 ของรายรับ)	บริหารจัดการ (ร้อยละ 80 ของรายรับ)	
		บริหารจัดการ	สำนักส่งเสริมฯ
ภาคพิเศษ			
1. ค่าทำบัตรนักศึกษา 100 บาท	ร้อยละ 20	-	ร้อยละ 80
2. ค่าคู่มือนักศึกษา 250 บาท	ร้อยละ 20	-	ร้อยละ 80
3. ค่าธรรมเนียมแรกรับเข้า สำหรับนักศึกษาใหม่ 1,500 บาท			
3.1 บริหารจัดการ 500 บาท	ร้อยละ 20	ร้อยละ 80	-
3.2 สำนักส่งเสริมวิชาการและงานทะเบียน 1,000 บาท	ร้อยละ 20	ร้อยละ 16	ร้อยละ 64
บัณฑิตวิทยาลัย			
1. ค่าทำบัตรนักศึกษา 100 บาท	ร้อยละ 20	-	ร้อยละ 80
เงินขึ้นทะเบียนบัณฑิต (700 บาท และ 1,000 บาท)			
มหาวิทยาลัย	ร้อยละ 20	-	-
บริหารจัดการ	-	ร้อยละ 20	-
ค่าสมทบรายหัวงานพระราชทานปริญญาบัตร	-	ร้อยละ 50	- P. (57)
สำนักส่งเสริมวิชาการและงานทะเบียน	-	-	ร้อยละ 30

หลักเกณฑ์การจัดสรรเงินรายได้ของหน่วยงานที่มีรายได้ ประจำปีงบประมาณ พ.ศ. 2567 (ต่อ)

บัณฑิตวิทยาลัย			
การจัดสรรในภาพรวม	มหาวิทยาลัย (ร้อยละ 20 ของรายรับ)	ภาคปกติ/ภาคเรียน ร้อยละ 80 ของรายรับ	ภาคพิเศษ/ภาคเรียน ร้อยละ 80 ของรายรับ
สำนักงานบัณฑิตวิทยาลัย	ร้อยละ 20	ร้อยละ 7.5	ร้อยละ 7.5
มหาวิทยาลัย	ร้อยละ 20	ร้อยละ 20	ร้อยละ 20
สาขาวิชา	ร้อยละ 20	ร้อยละ 72.5	ร้อยละ 72.5

P. (57)

งบประมาณเงินรายได้จากการบริการทางวิชาการและการบริหารสินทรัพย์		
รายการ	มหาวิทยาลัย (ร้อยละ 20 ของรายรับ)	จัดสรร (ร้อยละ 80 ของรายรับ)
เงินรายได้จากการบริการสินทรัพย์	ร้อยละ 20	ร้อยละ 80

*** ทั้งนี้จะสามารถใช้งบประมาณได้ต่อก็เมื่อมีค่าใช้จ่ายเกิดขึ้นจริงและต้องใช้จ่ายประมาณไม่เกินร้อยละ 80 ของรายรับจริง

P. (57)

หลักเกณฑ์การจัดสรรเงินรายได้ของหน่วยงานที่มีรายได้ ประจำปีงบประมาณ พ.ศ. 2567 (ต่อ)

โรงเรียนวิถีธรรมแห่งมหาวิทยาลัยราชภัฏสกลนคร			
รายการ	มหาวิทยาลัย (ร้อยละ 20 ของรายรับ)	บริหารจัดการ (ร้อยละ 80 ของรายรับ)	
		ค่าสาธารณูปโภค (ค่าไฟฟ้า)	โรงเรียนวิถีธรรมฯ
โรงเรียนวิถีธรรมแห่งมหาวิทยาลัยราชภัฏสกลนคร	ร้อยละ 20	ร้อยละ 10	ร้อยละ 90

P. (57)

หลักสูตรบริหารธุรกิจบัณฑิต สาขาวิชาการจัดการธุรกิจค้าปลีก			
รายการ	มหาวิทยาลัย (ร้อยละ 20 ของรายรับ)	บริหารจัดการ (ร้อยละ 80 ของรายรับ)	
		บริหารจัดการ	หลักสูตร
หลักสูตรบริหารธุรกิจบัณฑิต สาขาวิชาการจัดการธุรกิจค้าปลีก	ร้อยละ 20	ร้อยละ 30	ร้อยละ 70

P. (58)

หลักเกณฑ์การจัดสรรค่าวัสดุการศึกษางบประมาณเงินแผ่นดิน ประจำปีงบประมาณ พ.ศ. 2567

หน่วยงาน	สำนักงบประมาณ (จัดสรร)	มหาวิทยาลัยราชภัฏสกลนคร (จัดสรร)
ด้านสังคมศาสตร์		
คณะครุศาสตร์	320	340
คณะมนุษยศาสตร์และสังคมศาสตร์	320	340
คณะวิทยาการจัดการ	320	340
ด้านวิทยาศาสตร์		
คณะวิทยาศาสตร์และเทคโนโลยี	1,050	1,500
คณะเทคโนโลยีอุตสาหกรรม	1,050	1,500
คณะเทคโนโลยีการเกษตร	1,050	1,500

หลักเกณฑ์การปันส่วนค่าวัสดุการศึกษางบประมาณแผ่นดิน กรณีหลักสูตรร่วม ประจำปีงบประมาณ พ.ศ. 2567

หลักสูตร	คณะหลัก	คณะร่วม
ฟิสิกส์	ครุศาสตร์ 50%	วิทยาศาสตร์และเทคโนโลยี 50%
เคมี	ครุศาสตร์ 50%	วิทยาศาสตร์และเทคโนโลยี 50%
เกษตรศาสตร์	ครุศาสตร์ 50%	เทคโนโลยีการเกษตร 50%
คหกรรมศาสตร์	ครุศาสตร์ 50%	เทคโนโลยีการเกษตร 50%
อุตสาหกรรมศิลป์และเทคโนโลยี	ครุศาสตร์ 50%	เทคโนโลยีอุตสาหกรรม 50%

หมายเหตุ ค่าวัสดุการศึกษา งบประมาณแผ่นดิน นักศึกษาสาขาวิชาที่จะจบในเทอม 2/2566 ให้จัดสรร 50%

4. กรอบการจัดสรรเงินงบประมาณรายจ่ายจากเงินรายได้
และงบประมาณแผ่นดิน
ประจำปีงบประมาณ พ.ศ. 2567

กรอบคำขอตั้งวงเงินงบประมาณรายจ่ายจากเงินรายได้และงบประมาณเงินแผ่นดิน ประจำปีงบประมาณ พ.ศ. 2567

หน่วยงาน	เงินรายได้		เงินแผ่นดิน		รวม	
	จัดสรร	ร้อยละ	จัดสรร	ร้อยละ	จัดสรร	ร้อยละ
กลุ่มที่ 1 หน่วยงานจัดการเรียนการสอน	55,442,000	38.71	5,457,370	78.92	60,899,370	40.56
1. คณะครุศาสตร์	5,423,600	3.79	735,860	10.64	6,159,460	4.10
1.1 คณะครุศาสตร์	4,909,200	3.43	655,860	9.49	5,565,060	3.71
1.2 ค่าธรรมเนียมพิเศษสำหรับฝึกทักษะปฏิบัติของนักศึกษา หลักสูตรครุศาสตรบัณฑิต 1,000 บาท	514,400	0.36	-	-	514,400	0.34
1.3 ค่าใช้จ่ายงานประกันคุณภาพการศึกษา (ด้านสังคมศาสตร์)	-	-	80,000	1.16	80,000	0.05
2. คณะวิทยาศาสตร์และเทคโนโลยี	2,380,740	1.66	907,180	13.12	3,287,920	2.19
2.1 คณะวิทยาศาสตร์และเทคโนโลยี	1,640,100	1.15	827,180	11.96	2,467,280	1.64
2.2 ค่าธรรมเนียมพิเศษสำหรับฝึกทักษะปฏิบัติของนักศึกษา หลักสูตรสาธารณสุขศาสตรบัณฑิต 1,500 บาท	256,800	0.18	-	-	256,800	0.17
2.3 ค่าธรรมเนียมพิเศษสำหรับฝึกทักษะปฏิบัติของนักศึกษา หลักสูตรครุศาสตรบัณฑิต 1,000 บาท	483,840	0.34	-	-	483,840	0.32
2.4 ค่าใช้จ่ายงานประกันคุณภาพการศึกษา (ด้านสังคมศาสตร์)	-	-	80,000	1.16	80,000	0.05
3. คณะมนุษยศาสตร์และสังคมศาสตร์	3,035,200	2.12	605,470	8.76	3,640,670	2.42
3.1 คณะมนุษยศาสตร์และสังคมศาสตร์	3,035,200	2.12	525,470	7.60	3,560,670	2.37
3.2 ค่าใช้จ่ายงานประกันคุณภาพการศึกษา (ด้านสังคมศาสตร์)	-	-	80,000	1.16	80,000	0.05

กรอบคำขอตั้งวงเงินงบประมาณรายจ่ายจากเงินรายได้และงบประมาณเงินแผ่นดิน ประจำปีงบประมาณ พ.ศ. 2567 (ต่อ)

หน่วยงาน	เงินรายได้		เงินแผ่นดิน		รวม	
	จัดสรร	ร้อยละ	จัดสรร	ร้อยละ	จัดสรร	ร้อยละ
4. คณะวิทยาการจัดการ	4,013,800	2.80	573,340	8.29	4,587,140	3.06
4.1 คณะวิทยาการจัดการ	3,170,700	2.21	493,340	7.13	3,664,040	2.44
4.2 สาขาวิชาการจัดการธุรกิจค้าปลีก	843,100	0.59	-	-	843,100	0.56
4.3 ค่าใช้จ่ายงานประกันคุณภาพการศึกษา (ด้านสังคมศาสตร์)	-	-	80,000	1.16	80,000	0.05
5. คณะเทคโนโลยีการเกษตร	1,207,200	0.84	601,530	8.70	1,808,730	1.20
5.1 คณะเทคโนโลยีการเกษตร	1,207,200	0.84	521,530	7.54	1,728,730	1.15
5.2 ค่าใช้จ่ายงานประกันคุณภาพการศึกษา (ด้านสังคมศาสตร์)	-	-	80,000	1.16	80,000	0.05
6. คณะเทคโนโลยีอุตสาหกรรม	1,126,860	0.79	573,090	8.29	1,699,950	1.13
6.1 คณะเทคโนโลยีอุตสาหกรรม	1,039,500	0.73	493,090	7.13	1,532,590	1.02
6.2 ค่าธรรมเนียมพิเศษสำหรับฝึกทักษะปฏิบัติของนักศึกษา หลักสูตรครุศาสตรบัณฑิต 1,000 บาท (P. 60 - 61)	87,360	0.06	-	-	87,360	0.06
6.3 ค่าใช้จ่ายงานประกันคุณภาพการศึกษา (ด้านสังคมศาสตร์)	-	-	80,000	1.16	80,000	0.05
7. โรงเรียนวิถีธรรมแห่งมหาวิทยาลัยราชภัฏสกลนคร	6,784,800	4.74	1,425,900	20.62	8,210,700	5.47

กรอบคำขอตั้งวงเงินงบประมาณรายจ่ายจากเงินรายได้และงบประมาณเงินแผ่นดิน ประจำปีงบประมาณ พ.ศ. 2567 (ต่อ)

หน่วยงาน	เงินรายได้		เงินแผ่นดิน		รวม	
	จัดสรร	ร้อยละ	จัดสรร	ร้อยละ	จัดสรร	ร้อยละ
8. บัณฑิตวิทยาลัย	31,469,800	21.97	35,000	0.51	31,504,800	20.98
8.1 ประกาศนียบัตรบัณฑิต สาขาวิชาชีพครู	3,400,500	2.37	-	-	3,400,500	2.26
8.2 สาขาวิชาบริหารการศึกษา (ป.โท)	3,720,700	2.60	-	-	3,720,700	2.48
8.3 สาขาวิชาวิจัยหลักสูตรและการสอน (ป.โท)	2,805,800	1.96	-	-	2,805,800	1.87
8.4 สาขาวิชาฟิสิกส์ (ป.โท)	176,300	0.12	-	-	176,300	0.12
8.5 สาขาวิชารัฐประศาสนศาสตร์ (ป.โท)	1,715,400	1.20	-	-	1,715,400	1.14
8.6 สาขาวิชาการวิจัยและพัฒนากการศึกษา ป.โท	243,600	0.17	-	-	243,600	0.16
8.7 สาขาวิชาเทคโนโลยีและการจัดการสารสนเทศดิจิทัล (ป.โท)	52,200	0.04	-	-	52,200	0.03
8.8 สาขาวิชาการบริหารและพัฒนากการศึกษา (ป.โท)	2,789,800	1.95	-	-	2,789,800	1.86
8.9 สาขาวิชาการสอนวิทยาศาสตร์ (ป.โท)	984,600	0.69	-	-	984,600	0.66
8.10 สาขาวิชาการบริหารการศึกษา (ป.เอก)	3,279,000	2.29	-	-	3,279,000	2.18
8.11 สาขาวิชาวิจัยหลักสูตรและการสอน (ป.เอก)	965,700	0.67	-	-	965,700	0.64
8.12 สาขาวิชาการบริหารและพัฒนากการศึกษา (ป.เอก)	1,950,300	1.36	-	-	1,950,300	1.30
8.13 สาขาวิชาฟิสิกส์ (ป.เอก)	334,100	0.23	-	-	334,100	0.22
8.14 สาขาวิชาการจัดการภาครัฐและภาคเอกชน (ป.เอก)	516,500	0.36	-	-	516,500	0.34
8.15 สาขาวิชาวิศวกรรมศาสตร์ (ป.เอก) (P. 61 - 62)	968,600	0.68	-	-	968,600	0.65
8.16 สาขาวิชาวิศวกรรมศาสตร์ (ป.โท)	1,124,000	0.78	-	-	1,124,000	0.75
8.17 สาขาวิชาการจัดการภาครัฐและภาคเอกชน (ป.โท)	862,200	0.60	-	-	862,200	0.57
8.18 สาขาวิชาสาธารณสุขศาสตร์ (ป.โท)	1,008,000	0.70	-	-	1,008,000	0.67
8.19 สาขาวิชาการจัดการธุรกิจดิจิทัล (ป.โท)	916,400	0.64	-	-	916,400	0.61
8.20 สำนักงานบัณฑิตวิทยาลัย	3,656,100	2.55	-	-	3,656,100	2.43
8.21 ค่าใช้จ่ายงานประกันคุณภาพการศึกษา (ด้านสังคมศาสตร์)	-	-	35,000	0.51	35,000	0.02

กรอบคำขอตั้งวงเงินงบประมาณรายจ่ายจากเงินรายได้และงบประมาณเงินแผ่นดิน ประจำปีงบประมาณ พ.ศ. 2567 (ต่อ)

หน่วยงาน	เงินรายได้		เงินแผ่นดิน		รวม	
	จัดสรร	ร้อยละ	จัดสรร	ร้อยละ	จัดสรร	ร้อยละ
กลุ่มที่ 2 หน่วยสนับสนุนการจัดการเรียนการสอน	87,792,400	61.29	1,457,330	21.08	89,249,730	59.44
9. กองพัฒนานักศึกษา	3,311,480	2.31	-	-	3,311,480	2.21
9.1 ค่าบำรุงกิจกรรมนักศึกษา	992,100	0.69	-	-	992,100	0.66
9.2 ค่าบำรุงกีฬา	994,020	0.69	-	-	994,020	0.66
9.3 ค่าประกันสุขภาพและพยาบาล	1,325,360	0.93	-	-	1,325,360	0.88
10. สำนักวิทยบริการและเทคโนโลยีสารสนเทศ	3,968,400	2.77	35,000	0.51	4,003,400	2.67
10.1 ศูนย์คอมพิวเตอร์	2,485,100	1.73	-	-	2,485,100	1.66
10.2 ศูนย์วิทยบริการและเทคโนโลยีสารสนเทศ	1,483,300	1.04	-	-	1,483,300	0.99
10.3 ค่าใช้จ่ายงานประกันคุณภาพการศึกษา (ด้านสังคมศาสตร์)	-	-	35,000	0.51	35,000	0.02
11. สำนักส่งเสริมวิชาการและงานทะเบียน	3,607,400	2.52	35,000	0.51	3,642,400	2.43
11.1 สำนักส่งเสริมวิชาการและงานทะเบียน	2,823,400	1.97	-	-	2,823,400	1.88
11.2 ศูนย์การศึกษาทั่วไป (General Education) (P. 62)	393,900	0.28	-	-	393,900	0.26
11.3 ศูนย์การศึกษาทั่วไป (รายวิชาเลือกเสรี)	390,100	0.27	-	-	390,100	0.26
11.4 ค่าใช้จ่ายงานประกันคุณภาพการศึกษา (ด้านสังคมศาสตร์)	-	-	35,000	0.51	35,000	0.02
12 สถาบันภาษา ศิลปะและวัฒนธรรม	994,000	0.69	35,000	0.51	1,029,000	0.69
12.1 สถาบันภาษา ศิลปะและวัฒนธรรม	994,000	0.69	-	-	994,000	0.66
12.2 ค่าใช้จ่ายงานประกันคุณภาพการศึกษา (ด้านสังคมศาสตร์)	-	-	35,000	0.51	35,000	0.02

กรอบคำขอตั้งวงเงินงบประมาณรายจ่ายจากเงินรายได้และงบประมาณเงินแผ่นดิน ประจำปีงบประมาณ พ.ศ. 2567 (ต่อ)

หน่วยงาน	เงินรายได้		เงินแผ่นดิน		รวม	
	จัดสรร	ร้อยละ	จัดสรร	ร้อยละ	จัดสรร	ร้อยละ
13 สถาบันวิจัยและพัฒนา	-	-	35,000	0.51	35,000	0.02
13.1 ค่าใช้จ่ายงานประกันคุณภาพการศึกษา (ด้านสังคมศาสตร์)	-	-	35,000	0.51	35,000	0.02
14. สำนักงานอธิการบดี (Fix Cost)	66,907,700	46.71	-	-	66,907,700	44.56
14.1 ค่าจ้างบุคลากร (รายเดือน, อาจารย์พิเศษ)	38,788,600	27.08	-	-	38,788,600	25.83
14.2 รายการค่าใช้จ่ายที่จำเป็น	28,119,100	19.63	-	-	28,119,100	18.73
15. คงเหลืองบประมาณสำหรับพิจารณาจัดสรรหน่วยงานสนับสนุนจัดการเรียนการสอน	9,003,420	6.29	-	-	9,003,420	6.00
16 กองกลาง	-	-	35,000	0.51	35,000	0.02
16.1 ค่าใช้จ่ายงานประกันคุณภาพการศึกษา (ด้านสังคมศาสตร์)	-	-	35,000	0.51	35,000	0.02
17 กองนโยบายและแผน	-	-	1,282,330	18.54	1,282,330	0.85
17.1 ค่าใช้จ่ายการจัดทำคำขอตั้งงบประมาณประชุมและชี้แจงงบประมาณประจำปี (ด้านวิทยาศาสตร์)	-	-	200,000	2.89	200,000	0.13
17.2 ค่าใช้จ่ายงานประกันคุณภาพการศึกษา (ด้านสังคมศาสตร์)	-	-	150,000	2.17	150,000	0.10
17.3 ค่าใช้จ่ายค่าสาธารณูปโภค (ค่าไฟฟ้า)	-	-	932,330	13.48	932,330	0.62
รวมทั้งสิ้น	143,234,400	100.00	6,914,700	100.00	150,149,100	100.00

(P. 62 - 63)

กรอบคำขอตั้งวงเงินงบประมาณรายจ่ายจากเงินรายได้

ศูนย์ฝึกประสบการณ์วิชาชีพ อาคารอเนกประสงค์ภูพานเพลซ ประจำปีงบประมาณ พ.ศ. 2567

รายการ	จัดสรร 80%
1. รายได้จากการบริการห้องพัก	2,840,000 บาท
2. รายได้จากการบริการห้องประชุม	570,400 บาท
3. รายได้จากการบริการห้องอาหาร	2,528,000 บาท
4. รายได้จากการบริการอื่น ๆ	301,600 บาท
รวมทั้งสิ้น	6,240,000 บาท

(P. 64)

ประมาณการกรอบคำขอตั้งวงเงินงบประมาณรายจ่ายจากเงินรายได้จากการบริการ ประจำปีงบประมาณ พ.ศ. 2567

ที่	หน่วยงาน / รายการ	เงินรายได้จากการบริการ 67	
		จัดสรร 80%	ร้อยละ
1	สำนักส่งเสริมวิชาการและงานทะเบียน	2,682,400	14.52
1.1	รายได้โครงการหลักสูตรระยะสั้น	2,682,400	14.52
2	งานทรัพย์สินและรายได้ สำนักงานอธิการบดี	2,985,800	16.17
2.1	รายได้ค่าเช่าสิทธิประโยชน์	2,569,800	13.91
2.2	รายได้บริการน้ำดื่มราชพฤกษ์	416,000	2.25
3	งานอาคารสถานที่และยานพาหนะ สำนักงานอธิการบดี	496,000	2.69
3.1	รายได้สนับสนุนรถยนต์มหาวิทยาลัย	400,000	2.17
3.2	รายได้ค่าเก็บขยะ	96,000	0.52
4	งานคลัง สำนักงานอธิการบดี	2,124,900	11.51
4.1	รายได้บูรณะทรัพย์สิน (ค่าน้ำ+ค่าไฟฟ้า)	2,124,900	11.51
5	ศูนย์วิทยาศาสตร์ (คณะวิทยาศาสตร์และเทคโนโลยี)	480,000	2.60
5.1	รายได้ศูนย์วิทยาศาสตร์	480,000	2.60
6	สำนักวิทยบริการและเทคโนโลยีสารสนเทศ	88,000	0.48
6.1	รายได้ศูนย์วิทยบริการ	24,000	0.13
6.2	รายได้ศูนย์คอมพิวเตอร์	64,000	0.35

(P. 65)

ประมาณการกรอบคำขอตั้งวงเงินงบประมาณรายจ่ายจากเงินรายได้จากการบริการ ประจำปีงบประมาณ พ.ศ. 2567 (ต่อ)

ที่	หน่วยงาน / รายการ	เงินรายได้จากการบริการ 67	
		จัดสรร 80%	ร้อยละ
7	สถาบันวิจัยและพัฒนา	208,600	1.13
7.1	รายได้จากการบริการจรรยาธรรมการวิจัยในมนุษย์	80,600	0.44
7.2	รายได้จากการบริการจรรยาธรรมการวิจัยในสัตว์	8,000	0.04
7.3	รายได้ศูนย์ความเป็นเลิศด้านพลังงานทางเลือก	120,000	0.65
8	งานบริหารทั่วไป สำนักงานอธิการบดี	3,519,000	19.05
8.1	รายได้จากสระว่ายน้ำ	696,100	3.77
8.2	รายได้หอพักบุคลากร	2,822,900	15.29
9	คณะเทคโนโลยีการเกษตร	71,200	0.39
9.1	รายได้คณะเทคโนโลยีการเกษตร	71,200	0.39
10	คณะเทคโนโลยีอุตสาหกรรม	28,000	0.15
10.1	รายได้คณะเทคโนโลยีอุตสาหกรรม	28,000	0.15
	- เงินรายได้จากการบริการวิชาการและการทดสอบด้านเทคโนโลยีอุตสาหกรรม	-	-
	- ศูนย์ทดสอบมาตรฐานฝีมือแรงงาน คณะเทคโนโลยีอุตสาหกรรม	-	-
11	กองพัฒนานักศึกษา	5,768,500	31.23
11.1	รายได้หอพักนักศึกษา	5,768,500	31.23
12	บัณฑิตวิทยาลัย	16,000	0.09
12.1	รายได้ห้องสมุดบัณฑิตวิทยาลัย	16,000	0.09
	รวมทั้งสิ้น	18,468,400	100.00

หมายเหตุ ในการขออนุมัติงบประมาณจะต้องดำเนินการจัดทำโครงการที่มีค่าใช้จ่ายที่เกิดขึ้นจริงและต้องตรงตามวัตถุประสงค์ของเงินรายได้จากการบริการฯ

(P. 65)

5.รายละเอียดการจัดทำ

คำขอตั้งงบประมาณรายจ่ายจากเงินรายได้ และงบประมาณแผ่นดิน
ประจำปีงบประมาณ พ.ศ. 2567

สรุปรายละเอียดหน่วยงานที่จัดทำโครงการในการจัดทำคำขอตั้ง งบประมาณแผ่นดิน
ประจำปีงบประมาณ พ.ศ. 2567

ลำดับที่	รายการ	เจ้าภาพหลัก
1	งบเงินอุดหนุน ที่ได้รับจัดสรรเป็นค่าวัสดุการศึกษา	คณะ
2	งบเงินอุดหนุน ที่จัดสรรเป็นค่าใช้จ่ายในการประกันคุณภาพการศึกษา	คณะ/สำนัก/สถาบัน/บัณฑิต
3	งบเงินอุดหนุน โครงการอนุรักษ์พันธุกรรมพืชอันเนื่องมาจากพระราชดำริฯ	คณะกรรมการดำเนินงานโครงการอนุรักษ์พันธุกรรมพืชอันเนื่องมาจากพระราชดำริฯ และคณะ
4	งบเงินอุดหนุน โครงการสนับสนุนค่าใช้จ่ายในการจัดการศึกษาตั้งแต่อนุบาลจนจบการศึกษาขั้นพื้นฐาน 3.1 ค่าจัดการเรียนการสอน 3.2 ค่าหนังสือ 3.3 ค่าอุปกรณ์การเรียน 3.4 ค่าเครื่องแบบนักเรียน 3.5 ค่ากิจกรรมพัฒนาคุณภาพผู้เรียน	โรงเรียนวิถีธรรมแห่งมหาวิทยาลัยราชภัฏสกลนคร

(P. 66)

สรุปรายละเอียดหน่วยงานที่จัดทำโครงการในการจัดทำคำขอตั้ง งบประมาณเงินรายได้

ประจำปีงบประมาณ พ.ศ. 2567

ลำดับที่	รายการ	เจ้าภาพหลัก
1	<ul style="list-style-type: none"> - งบดำเนินงาน ที่ได้รับจัดสรรเป็นค่าใช้จ่ายสำหรับนักศึกษา - ค่าจ้างรายเดือน ลูกจ้างรายวัน ลูกจ้างชาวต่างประเทศ - ค่าตอบแทนปฏิบัติงานโครงการจัดการศึกษาเพื่อปวงชน ค่าตอบแทนรายเดือนตำแหน่งผู้บริหาร ค่าตอบแทนวิชาชีพ - ค่าจ้างเหมาทำความสะอาด ค่าจ้างเหมาบริการ - ค่าสาธารณูปโภค (ค่าไฟฟ้า ค่าน้ำประปา ค่าโทรศัพท์) - ค่าครุภัณฑ์ ที่ดินและสิ่งก่อสร้าง 	<p>คณะ งานบริหารบุคคลฯ งานคลัง</p> <p>งานพัสดุ งานคลัง หน่วยงาน</p>
2	<p>หน่วยงานที่รับผิดชอบในการขอทุนการศึกษาให้นักศึกษา จะต้องทำบันทึกเพื่อนำเสนออธิการบดีในการรับจัดสรรงบประมาณซึ่งจัดตั้งงบประมาณไว้ที่หน่วยงาน</p> <ul style="list-style-type: none"> - เงินอุดหนุนทุนการศึกษานักศึกษาโควตากิจกรรมดี ประเภทดนตรี - นาฏศิลป์พื้นเมือง - เงินอุดหนุนทุนนักศึกษาผู้มีผลงานหรือมีความสามารถดีเด่น (เงินอุดหนุนทุนการศึกษายกเว้นค่าธรรมเนียมการศึกษาและค่าถอนคืนการลงทะเบียนของนักศึกษามหาวิทยาลัย) - เงินอุดหนุนทุนเฉลิมราชกุมารี - เงินอุดหนุนทุนการศึกษาตามโครงการพระราชทานช่วยเหลือแก่ราชอาณาจักรกัมพูชา - เงินอุดหนุนทุนราชภัฏเพื่อทายาทเกษตรกร - เงินอุดหนุนทุน สนับสนุนรายได้ระหว่างเรียน (บ้านทานตะวัน) - เงินค่าตอบแทนการออกข้อสอบฯ สาขานิติศาสตร์ - เงินกองทุนพัฒนาบุคลากร - เงินกองทุนอื่น ๆ 	<p>สถาบันภาษาฯ กองพัฒนานักศึกษา / สำนักส่งเสริมวิชาการและงานทะเบียน</p> <p>กองพัฒนานักศึกษา สถาบันภาษาฯ คณะเทคโนโลยีการเกษตร คณะมนุษยศาสตร์และสังคมศาสตร์ คณะมนุษยศาสตร์และสังคมศาสตร์ งานบริหารบุคคลฯ</p>

(P. 66)

แบบฟอร์มสรุปคำขอการงบประมาณโครงการ 2567 และ แบบฟอร์มขอครุภัณฑ์ ปี 2567

สรุปรายละเอียดโครงการ/กิจกรรม ประจำปีงบประมาณ พ.ศ. 2567
 ของคณะ / สำนัก / สถาบัน / กอง.....

ลำดับที่	ชื่อโครงการ	ผู้รับผิดชอบ	ได้รับจัดสรร	งบดำเนินงาน				งบลงทุน		งบอุดหนุน	งบรายจ่ายอื่น	รวมทั้งสิ้น
				ค่าตอบแทน	ค่าใช้สอย	ค่าวัสดุ	ค่าสาธารณูปโภค	ค่าครุภัณฑ์	ค่าที่ดินและสิ่งก่อสร้าง			
โครงการทั้งหมด โครงการ												
สาขาวิชา / งาน.....												
1												
2												
3												
4												
5												
6												

(P. 67)

รายละเอียดการขอตั้งงบประมาณงบลงทุน (ค่าครุภัณฑ์ ที่ดินและสิ่งก่อสร้าง)
 ปีงบประมาณ พ.ศ. 2567

คณะ/ศูนย์/สำนัก/
 แผนงาน.....
 กิจกรรมหลัก

- เงินรายได้ ฎพานเพลง
 งบแผ่นดิน รายได้จากก

ตัวอย่างสรุปแบบรายงานคำขอตั้ง
 งบประมาณโครงการ

ลำดับ ที่	รายการ	มาตรฐานและคุณลักษณะเฉพาะ หรือขนาด ลักษณะและโครงสร้าง	จำนวนที่ขอตั้ง		ราคา ต่อหน่วย	รวมเงิน ทั้งสิ้น	ประเภทครุภัณฑ์			ที่ตั้งครุภัณฑ์/ ห้อง/ชั้น /อาคาร / ค่าจ้างเหมาผลโดยสรุป
			จำนวน	หน่วยนับ			ตั้งใหม่	ทดแทน	ตั้งเพิ่ม	
1	ค่าครุภัณฑ์		-			-				
	1.1 ครุภัณฑ์ก่อสร้าง		-			-				
	1).....					-				
	1.2 ครุภัณฑ์การเกษตร		-			-				
	1).....					-				
	1.3 ครุภัณฑ์การแพทย์		-			-				
	1).....					-				
	1.4 ครุภัณฑ์การศึกษา		-			-				
	1).....					-				
	1.5 ครุภัณฑ์โฆษณาและเผยแพร่		-			-				

(P. 69)

แบบเสนอขออนุมัติโครงการ ประจำปีงบประมาณ พ.ศ. 2567

แบบเสนอขออนุมัติโครงการประจำปีงบประมาณ พ.ศ. 2567

มหาวิทยาลัยราชภัฏสกลนคร

- แผนงาน..... ผลผลิต/โครงการ.....
 กิจกรรมหลัก..... สาขาวิชา/งาน.....
- ชื่อโครงการ.....
 - สถานภาพของโครงการ : โครงการใหม่ โครงการปกติ โครงการต่อเนื่อง
 - ส่วนราชการที่รับผิดชอบโครงการ.....
 - ระยะเวลาดำเนินโครงการ เดือน..... พ.ศ. ถึง เดือน..... พ.ศ. (ตามกระบวนการ PDCA)
 - งบประมาณ..... บาท (- ตัวอักษร -)
 - แหล่งงบประมาณ แผ่นดิน เงินรายได้ งบอื่นๆ ระบุ.....
 - ความสอดคล้องในมิติเชิงยุทธศาสตร์ จุดเน้นสภาฯ การประกันคุณภาพการศึกษาภายใน
 - แผนยุทธศาสตร์ชาติ ระยะ 20 ปี (พ.ศ. 2561 – 2580)
 ด้านที่..... เป้าหมายที่..... ตัวชี้วัดที่..... ประเด็นยุทธศาสตร์ที่.....
 - แผนแม่บทภายใต้แผนยุทธศาสตร์ชาติ (พ.ศ. 2561 – 2580)
 ประเด็นที่..... แผนย่อยที่.....
 - แผนปฏิรูปประเทศ ด้านสังคม (ทุกหน่วยงานให้เลือกด้านสังคม)
 - ยุทธศาสตร์ใหม่มหาวิทยาลัยราชภัฏเพื่อพัฒนาท้องถิ่นตามพระราโชบาย ระยะ 20 ปี (พ.ศ. 2560 - 2579)
 ยุทธศาสตร์ที่..... เป้าหมายที่..... กลยุทธ์ที่..... โครงการหลักที่.....
 - แผนยุทธศาสตร์มหาวิทยาลัยราชภัฏสกลนคร ระยะ 5 ปี (พ.ศ. 2566 – 2570) ฉบับทบทวน (มิถุนายน 2566)
 ยุทธศาสตร์ที่..... เป้าประสงค์ที่..... กลยุทธ์ที่..... โครงการหลักที่.....
 - จุดเน้นสภามหาวิทยาลัย ด้านที่..... ข้อที่.....
 - การประกันคุณภาพการศึกษาภายในระดับ...(หลักสูตร/คณะ/มหาวิทยาลัย)... องค์ประกอบที่..... ตัวบ่งชี้ที่.....
 - เป้าหมายการพัฒนาที่ยั่งยืน SDG
 - หลักการและเหตุผล

(P.83 - 109)

- 2 -

11. งบประมาณรายจ่าย : งบประมาณรวมทั้งสิ้น.....บาท โดยมีรายละเอียดค่าใช้จ่ายแยกกิจกรรม ดังนี้

กิจกรรม - ประเภทงบรายจ่าย -หมวดรายจ่าย - รายการ - ชี้แจงรายละเอียด	งบประมาณ (บาท)
กิจกรรม..... (1 กิจกรรมต่อ 1 ตารางรายละเอียดค่าใช้จ่าย)	
งบบุคลากร	
1) ค่าจ้างลูกจ้างชั่วคราว รวมทั้งสิ้น	
1.1 ค่าจ้างชั่วคราวรายเดือน จำนวน.....คน ๆ ละ.....บาท เป็นเงิน	
งบดำเนินงาน	
1) ค่าตอบแทน รวมทั้งสิ้น	
1.1 ค่าตอบแทนปฏิบัติงานนอกเวลาราชการ จำนวน.....คน ๆ ละ ... ชม. ๆ ละ.....บาท เป็นเงิน	
1.2 ค่าสมนาคุณวิทยากร จำนวน.....คน ๆ ละ ...ชม. ๆ ละ.....บาท เป็นเงิน	
1.3 ค่าเงินรางวัล จำนวน รางวัล ๆ ละบาท เป็นเงิน	
2) ค่าใช้สอย รวมทั้งสิ้น	
2.1 ค่าเบี่ยงเลี้ยง ที่พักและพาหนะ รวมทั้งสิ้น	
- ค่าเบี่ยงเลี้ยง จำนวน.....คน ๆ ละวัน ๆ ละบาท เป็นเงิน	
- ค่าที่พัก จำนวน.....คน ๆ ละ.....วัน ๆ ละ บาท เป็นเงิน	
- ค่าพาหนะ...(รถยนต์ ค่ารถโดยสาร ค่าโดยสารเครื่องบิน).. สำหรับเดินทางไปราชการ เป็นเงิน	
2.2 ค่าจ้างเหมาบริการ รวมเป็นเงิน	
- ค่าจ้างเหมาถ่ายเอกสาร จำนวน...ชุด...ๆ ละ.....บาท เป็นเงิน	
- ค่าจ้างเหมาทำความสะอาด จำนวน...คน ๆ ละ ครั้ง ๆ ละบาท เป็นเงิน	
- ค่าบำรุงรักษาเครื่องปรับอากาศ จำนวน...ครั้ง ๆ ละ บาท เป็นเงิน	
- เงินสมทบประกันสังคม	
- ค่าจ้างเหมาจัดทำป้าย.....ขนาด.....จำนวน.....ป้าย ๆ ละบาท เป็นเงิน	
- ค่าจ้างเหมาจัดทำอาหารกลางวัน อาหารว่างและเครื่องดื่มกลุ่มเป้าหมาย จำนวน.....คน ๆ ละ.....บาท	
3) ค่าวัสดุ รวมทั้งสิ้น	
3.1 ค่าวัสดุสำนักงาน จำนวน..... เป็นเงิน	
3.2 วัสดุการเกษตร จำนวน..... เป็นเงิน	
3.3 ค่าวัสดุเชื้อเพลิงและหล่อลื่น เป็นเงิน	
3.4 ค่าวัสดุคอมพิวเตอร์ จำนวน..... เป็นเงิน	
3.5 หรือวัสดุอื่น ๆ ตามการจำแนกประเภทรายจ่ายตามงบประมาณ ราคามาตรฐานครุภัณฑ์ (ถ้ามี)	
4) ค่าสาธารณูปโภค รวมทั้งสิ้น	
4.1 ค่าโทรศัพท์พื้นฐาน หมายเลข...จำนวน...เดือน ๆ ละ..... บาท เป็นเงิน	

การตั้งงบประมาณ งบบุคลากร (งบประมาณเงินรายได้)

แผนงาน :: บุคลากรภาครัฐ

รายการ :: ค่าใช้จ่ายบุคลากรมหาวิทยาลัย

1. งบบุคลากร

1.1 ค่าลูกจ้างสัญญาจ้าง

- (1) เงินเดือนค่าลูกจ้างสัญญาจ้าง จำนวน อัตรา
- (2) เงินค่าครองชีพ จำนวน อัตรา
- (3) เงินเลื่อนขั้นค่าจ้างชั่วคราวรายเดือน (ร้อยละ 5) จำนวน อัตรา
- (4) เงินสมทบกองทุนสำรองเลี้ยงชีพของลูกจ้างชั่วคราวรายเดือน (ร้อยละ 3) จำนวน อัตรา
- (5) เงินสมทบกองทุนทดแทน (ร้อยละ 0.2) จำนวน อัตรา
- (6) เงินสมทบกองทุนประกันสังคม (ในฐานะนายจ้าง ร้อยละ 5) จำนวน อัตรา

ข้อมูลประกอบการพิจารณาจัดทำงบประมาณ (ครุภัณฑ์ + สิ่งก่อสร้าง)

งบประมาณเงินรายได้ ประจำปีงบประมาณ พ.ศ. 2567



- รายการครุภัณฑ์ ต้องแนบใบเสนอราคา พร้อมรายละเอียดประกอบ

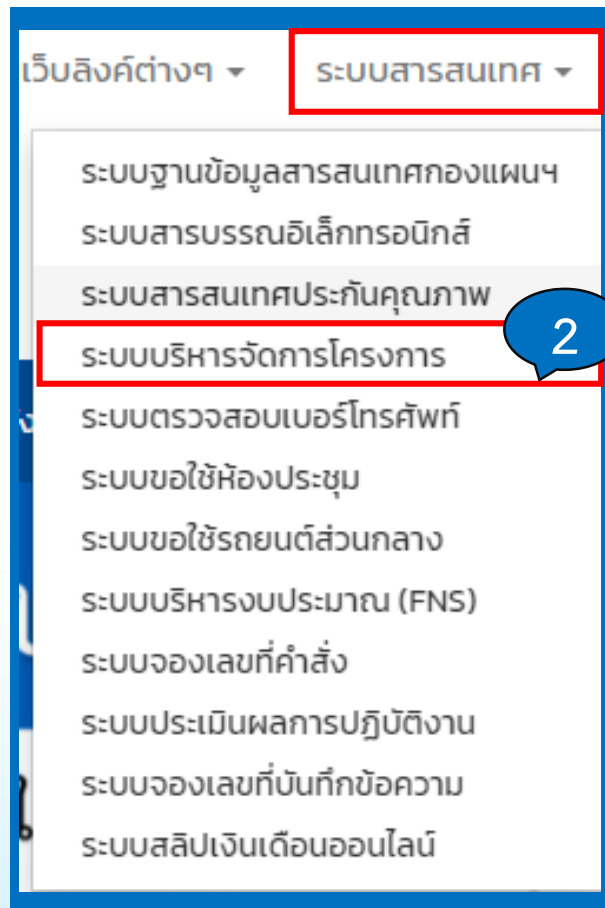
(P.145 - 150)



- รายการสิ่งก่อสร้าง ต้องแนบรายละเอียดการใช้พื้นที่ แบบรูปรายการและใบแสดงราคากลางประกอบ โดยรูปแบบรายการต้อง ผ่านอนุมัติแบบจากหน่วยออกแบบและตรวจสอบงานก่อสร้าง

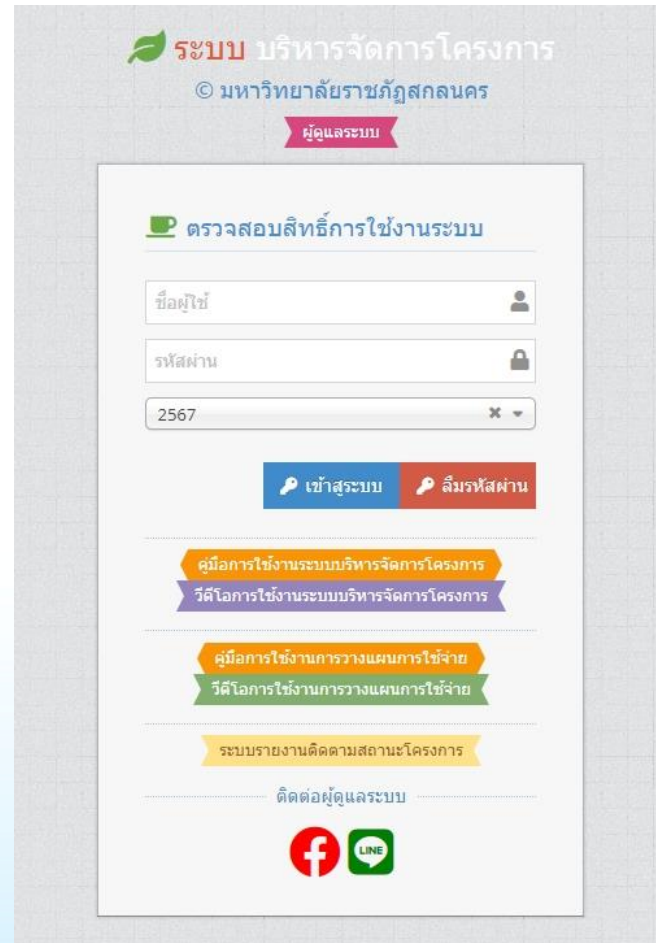
ช่องทางการเข้าใช้งานระบบจัดทำคำขอตั้งงบประมาณโครงการ ประจำปีงบประมาณ พ.ศ. 2567

- เข้าเว็บไซต์กองนโยบายและแผน (<http://plan.snru.ac.th>)



เว็บไซต์ต่างๆ ▾ ระบบสารสนเทศ ▾ 1

- ระบบฐานข้อมูลสารสนเทศกองแผนฯ
- ระบบสารบรรณอิเล็กทรอนิกส์
- ระบบสารสนเทศประกันคุณภาพ
- ระบบบริหารจัดการโครงการ 2
- ระบบตรวจสอบเบอร์โทรศัพท์
- ระบบขอใช้ห้องประชุม
- ระบบขอใช้รถยนต์ส่วนบุคคล
- ระบบบริหารงบประมาณ (FNS)
- ระบบจองเลขที่คำสั่ง
- ระบบประเมินผลการปฏิบัติงาน
- ระบบจองเลขที่บันทึกข้อความ
- ระบบสลิปเงินเดือนออนไลน์



ระบบ บริหารจัดการโครงการ
© มหาวิทยาลัยราชภัฏสกลนคร
ผู้ดูแลระบบ

ตรวจสอบสิทธิ์การใช้งานระบบ

ชื่อผู้ใช้

รหัสผ่าน

2567



เข้าสู่ระบบ ลืมรหัสผ่าน

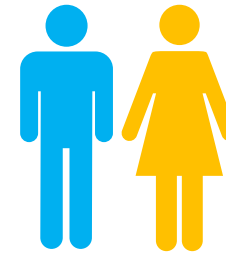
คู่มือการใช้งานระบบบริหารจัดการโครงการ
วิธีใช้งานระบบบริหารจัดการโครงการ

คู่มือการใช้งานการวางแผนการใช้จ่าย
วิธีใช้งานการวางแผนการใช้จ่าย

ระบบรายงานติดตามสถานะโครงการ

ติดต่อผู้ดูแลระบบ



สิทธิ์ใช้งานระบบ โดยใช้
Username
Password
ที่เข้าใช้งานระบบ e-slip
(ระบบสลิปเงินเดือน)

ช่องทางการเข้าใช้งานระบบจัดทำคำขอตั้งงบประมาณโครงการ ประจำปีงบประมาณ พ.ศ. 2567 (ต่อ)

ระบบ บริหารจัดการโครงการ
© มหาวิทยาลัยราชภัฏสกลนคร

ผู้ดูแลระบบ

ตรวจสอบสิทธิ์การใช้งานระบบ

ชื่อผู้ใช้

รหัสผ่าน

2567

เข้าสู่ระบบ ลืมรหัสผ่าน

คู่มือการใช้งานระบบบริหารจัดการโครงการ

วิดีโอการใช้งานระบบบริหารจัดการโครงการ

คู่มือการวางแผนการใช้จ่าย

วิดีโอการวางแผนการใช้จ่าย

ระบบรายงานติดตามสถานะโครงการ

ติดต่อผู้ดูแลระบบ

คู่มือระบบการใช้งานระบบบริหารจัดการ
โครงการ ดาวนโหลด

http://stadiumbooking.snru.ac.th/snru_project_management/faculty/document.pdf

วิดีโอ เรื่อง การใช้งานระบบบริหาร
จัดการโครงการ



ระบบจะเปิดให้กรอก

ในวันที่ 10 - 24 กรกฎาคม 2566

ผู้ประสานงบประมาณ ประจำปีงบประมาณ พ.ศ. 2567

>> งานแผนและงบประมาณ



นางอมรรัตน์ ตุนกลิ่น
ตำแหน่ง : หัวหน้างานแผนและงบประมาณ
e-mail : amornrat@snru.ac.th
IP Phone : 175



นายภาณุวัติ ตักดีตา
ตำแหน่ง : นักวิเคราะห์นโยบายและแผนปฏิบัติการ
e-mail : artsukda@snru.ac.th
IP Phone : 173



นายสมศักดิ์ อามาตรสมบัติ
ตำแหน่ง : นักวิเคราะห์นโยบายและแผนปฏิบัติการ
e-mail : somsak.ar@snru.ac.th
IP Phone : 174



นายจักรกฤษ กองพิมาย
ตำแหน่ง : นักวิเคราะห์นโยบายและแผนปฏิบัติการ
e-mail : Jukkrit32.deaw@snru.ac.th
IP Phone : 175

1. โอนเปลี่ยนแปลงงบประมาณ
2. กั้นเงินเหลือมปี
3. โครงการภายใต้ยุทธศาสตร์
4. อื่น ๆ

ผู้ประสาน การจัดทำคำขอตั้งงบประมาณ ประจำปีงบประมาณ พ.ศ. 2567

ลำดับ	หน่วยงาน	ผู้รับผิดชอบ	IP Phone	ลำดับ	หน่วยงาน	ผู้รับผิดชอบ	IP Phone				
1	- คณะครุศาสตร์	นายสมศักดิ์ อามาตร์สมบัติ	174	11	- กองกลาง	นางเกกילה แสงบัวท้าว	174				
	- โครงการพิเศษ			12	- กองนโยบายและแผน						
2	- โรงเรียนวิถีธรรมแห่งมหาวิทยาลัยราชภัฏสกลนคร			13	- กองพัฒนานักศึกษา						
	- ศูนย์ฝึกประสบการณ์วิชาชีพภูพานเพลช			- ศูนย์บริการสนับสนุนนักศึกษาพิการระดับอุดมศึกษา							
4	- คณะมนุษยศาสตร์และสังคมศาสตร์			น.ส.ชนกญาดา โคตรสาลี	76			14	- สำนักวิทยบริการและเทคโนโลยีสารสนเทศ	นายปรีชา ศรีวิไล	173
5	- คณะวิทยาการจัดการ			น.ส.เบญจมาพร มายูร	76						
6	- คณะวิทยาศาสตร์และเทคโนโลยี			น.ส.ชญานุชพลิชฐ์ ประชาริโก	77			15	- สถาบันภาษา ศิลปะและวัฒนธรรม	น.ส.นวลศิริ จันทร์สีเมือง	901
	- ศูนย์วิทยาศาสตร์							16	- สถาบันวิจัยและพัฒนา		
	- ศูนย์เทคโนโลยีที่เหมาะสม								- ศูนย์ความเป็นเลิศด้านพลังงานทางเลือก		
7	- คณะเทคโนโลยีการเกษตร			น.ส.อรอนงค์ ชูเดชวัฒนา	172			- ศูนย์หนองหารศึกษา	นายภาณุวัฒน์ คักดีดา นายจักรกฤษ กองพิมาย	173 175	
8	- คณะเทคโนโลยีอุตสาหกรรม	นายวีระยุทธ คำปาน	901								
9	- บัณฑิตวิทยาลัย	น.ส.ประภาพร คำโสสมศรี	79	- ศูนย์คราม							
10	- สำนักส่งเสริมวิชาการและงานทะเบียน	นายจักรกฤษ กองพิมาย	175								
	- ศูนย์วิชาศึกษาทั่วไป										

ขอเชิญเข้าร่วมประชุม

ประชุมถ่ายทอดนโยบายและการจัดทำแผนปฏิบัติราชการ
มหาวิทยาลัยราชภัฏสกลนคร
ประจำปีงบประมาณ พ.ศ. 2567



วันพุธที่ 5 กรกฎาคม พ.ศ. 2566 เวลา 13.00 – 16.30 น.
ณ ห้องประชุมสถานนักศึกษา ชั้น 3 อาคาร 20
มหาวิทยาลัยราชภัฏสกลนคร



ตอบรับเข้าร่วมประชุมฯ



ขอความกรุณา กรอกแบบประเมิน

ประชุมชี้แจงการจัดทำค่าขอตั้งงบประมาณรายจ่ายจากเงินรายได้และแนวนโยบายการจัดทำงบประมาณเงินรายได้และงบประมาณแผ่นดิน ประจำปีงบประมาณ พ.ศ. 2567

prapaporn.plan@gmail.com สลับบัญชี



✉ ไม่ใช้ร่วมกัน

* ระบุว่าเป็นคำถามที่จำเป็น

ในวันศุกร์ที่ 30 มิถุนายน 2566 เวลา 10.00 - 12.00 น. ณ ห้องประชุมสัตตบงกช ชั้น 2 อาคาร 11 มหาวิทยาลัยราชภัฏสกลนคร

ตอนที่ 1 ข้อมูลทั่วไป

สถานะผู้เข้าร่วมประชุม *

- 1. อธิการบดี/รองอธิการบดี/ผู้ช่วยอธิการบดี
- 2. คณบดี/ผู้อำนวยการสำนัก/สถาบัน/บัณฑิตวิทยาลัย
- 3. ผู้อำนวยการกอง/รองคณบดี/หัวหน้าสำนักงานผู้อำนวยการ/หัวหน้างานสำนักงานคณบดี



ขอขอบคุณครับ