



ประชุมการจัดทำกรอบโครงสร้างหน่วยงาน กรอบอัตรากำลัง  
พ.ศ. 2566 – 2569 สายสนับสนุนวิชาการและสายวิชาการ  
มหาวิทยาลัยราชภัฏสกลนคร

วันพุธที่ 11 มกราคม พ.ศ. 2566 เวลา 08.30 - 16.30 น.  
ณ ห้องประชุมสร้อยสุวรรณ ชั้น 3 อาคาร 10 มหาวิทยาลัยราชภัฏสกลนคร

QR Code



ดาวน์โหลด

เอกสารประกอบการประชุม

## ประเด็นในการนำเสนอ

01

หลักการและเหตุผล

02

ปฏิทินการดำเนินการจัดทำกรอบอัตรากำลัง บุคลากรสายวิชาการและ  
สายสนับสนุนวิชาการ ของมหาวิทยาลัยราชภัฏสกลนคร  
ปีงบประมาณ พ.ศ. 2566 – 2569 และ  
คำสั่ง มหาวิทยาลัยราชภัฏสกลนคร ที่ 19/2566 เรื่อง แต่งตั้ง  
คณะทำงานวิเคราะห์และจัดทำกรอบอัตรากำลัง บุคลากรสายวิชาการ  
และสายสนับสนุนวิชาการของมหาวิทยาลัยราชภัฏสกลนคร  
พ.ศ. 2566 – 2569

03

แนวทางการจัดทำกรอบอัตรากำลังสถาบันอุดมศึกษา

04

การจัดทำโครงสร้างหน่วยงาน กรอบอัตรากำลัง สายสนับสนุนวิชาการ

05

การจัดทำโครงสร้างหน่วยงาน กรอบอัตรากำลัง สายวิชาการ

# 1. หลักการและเหตุผล

- พระราชบัญญัติระเบียบข้าราชการพลเรือนในสถาบันอุดมศึกษา พ.ศ. 2547 มาตรา 20 [คลิกเอกสาร](#)
- โครงสร้างหน่วยงานและกรอบอัตรากำลังสายสนับสนุน มหาวิทยาลัยราชภัฏสกลนคร พ.ศ. 2561 - 2564 สิ้นสุดระยะเวลาตามกรอบ [คลิกเอกสาร](#)
- แผนกรอบระดับตำแหน่งสูงขึ้นของข้าราชการพลเรือนในสถาบันอุดมศึกษา และพนักงานมหาวิทยาลัย ตำแหน่งประเภทวิชาชีพเฉพาะหรือเชี่ยวชาญเฉพาะ มหาวิทยาลัยราชภัฏสกลนคร ปี พ.ศ. 2563 - 2566 [คลิกเอกสาร](#)

## 2. ปฏิทินการดำเนินการจัดทำกรอบอัตรากำลัง บุคลากรสายวิชาการและสายสนับสนุนวิชาการ ของมหาวิทยาลัยราชภัฏสกลนคร ปีงบประมาณ พ.ศ. 2566 – 2569

เอกสารหมายเลข 1

วัน/เดือน/ปี	ขั้นตอนการดำเนินการ	หน่วยงานที่รับผิดชอบ
วันที่ 25 – 30 พ.ย. 65	ร่างคำสั่งแต่งตั้งคณะทำงานจัดทำกรอบอัตรากำลังสายวิชาการและสายสนับสนุนวิชาการ ปีงบประมาณ พ.ศ. 2566 – 2569	1) กองนโยบายและแผน
วันที่ 9 ธ.ค. 65	ประชุมเตรียมความพร้อมหน่วยงานในการจัดทำข้อมูลประกอบการประชุมจัดทำกรอบอัตรากำลังสายวิชาการและสายสนับสนุน ของมหาวิทยาลัยราชภัฏสกลนคร 1) ประชุมสายวิชาการ 2) ประชุมสายสนับสนุนวิชาการ	1) กองนโยบายและแผน 2) งานบริหารบุคคลและนิติการ 3) สำนักส่งเสริมวิชาการและงานทะเบียน
วันที่ 22 ธ.ค. 65	1) พิจารณาร่างคำสั่งแต่งตั้งคณะทำงานจัดทำกรอบอัตรากำลังสายวิชาการและสายสนับสนุนวิชาการ ปีงบประมาณ พ.ศ. 2566 – 2569 2) แต่งตั้งคณะทำงานจัดทำกรอบอัตรากำลังสายวิชาการและสายสนับสนุนวิชาการ ปีงบประมาณ พ.ศ. 2566 – 2569 3) แจกคำสั่งแก่คณะทำงานเพื่อเตรียมดำเนินการ	1) กองนโยบายและแผน 2) คณะกรรมการบริหารมหาวิทยาลัยราชภัฏ สกลนคร (ก.บ.) และคณะกรรมการบริหารบุคคล ในมหาวิทยาลัยราชภัฏสกลนคร (ก.บ.ม.)
วันที่ 26 ธ.ค. 65	ประชุมติดตามการเตรียมความพร้อมหน่วยงานในการจัดทำข้อมูลประกอบการประชุมจัดทำกรอบอัตรากำลังสายวิชาการและสาย สนับสนุน ของมหาวิทยาลัยราชภัฏสกลนคร 1) ประชุมสายวิชาการ 2) ประชุมสายสนับสนุนวิชาการ	1) กองนโยบายและแผน 2) งานบริหารบุคคลและนิติการ 3) สำนักส่งเสริมวิชาการและงานทะเบียน
วันที่ 9 ม.ค. 66	ประชุมติดตามการเตรียมความพร้อมหน่วยงานในการจัดทำข้อมูลประกอบการประชุมจัดทำกรอบอัตรากำลังสายวิชาการและสาย สนับสนุน ของมหาวิทยาลัยราชภัฏสกลนคร ครั้งที่ 2 1) ประชุมสายวิชาการ 2) ประชุมสายสนับสนุนวิชาการ	1) กองนโยบายและแผน 2) งานบริหารบุคคลและนิติการ 3) สำนักส่งเสริมวิชาการและงานทะเบียน
วันที่ 10 ม.ค. 66	ประชุมติดตามการเตรียมความพร้อมหน่วยงานในการจัดทำข้อมูลประกอบการประชุมจัดทำกรอบอัตรากำลังสายวิชาการและสาย สนับสนุน ของมหาวิทยาลัยราชภัฏสกลนคร ครั้งที่ 3 1) ประชุมสายวิชาการ 2) ประชุมสายสนับสนุนวิชาการ	1) กองนโยบายและแผน 2) งานบริหารบุคคลและนิติการ 3) สำนักส่งเสริมวิชาการและงานทะเบียน
วันที่ 11 ม.ค. 66	ประชุมจัดทำกรอบอัตรากำลังสายวิชาการและสายสนับสนุน ของมหาวิทยาลัยราชภัฏสกลนคร 1) ประชุมสายวิชาการ 2) ประชุมสายสนับสนุนวิชาการ	1) กองนโยบายและแผน 2) งานบริหารบุคคลและนิติการ 3) สำนักส่งเสริมวิชาการและงานทะเบียน

## 2. ปฏิทินการดำเนินการจัดทำกรอบอัตรากำลัง บุคลากรสายวิชาการและสายสนับสนุนวิชาการ ของมหาวิทยาลัยราชภัฏสกลนคร ปีงบประมาณ พ.ศ. 2566 – 2569 (ต่อ)

เอกสารหมายเลข 1

วัน/เดือน/ปี	ขั้นตอนการดำเนินการ	หน่วยงานที่รับผิดชอบ
วันที่ 12 - 31 ม.ค. 66	คณะ/หน่วยงาน: ดำเนินการจัดทำรายละเอียด 1. คำขอกำหนดตำแหน่งพนักงานมหาวิทยาลัย พนักงานราชการ และลูกจ้างชั่วคราวอัตราใหม่และนำเสนอต่อ คณะกรรมการประจำคณะ/หน่วยงาน พิจารณาให้ความเห็นชอบ	1) กองนโยบายและแผน 2) งานบริหารบุคคลและนิติการ 3) หน่วยงานภายในมหาวิทยาลัย
วันที่ 16 ก.พ. 66	2. คณะ/หน่วยงานส่งคำขอฯ ให้กองนโยบายและแผน	
วันที่ 27 ก.พ. 66	ประชุมคณะทำงาน เพื่อวิเคราะห์ข้อมูลจากคณะ/ หน่วยงาน	1) กองนโยบายและแผน 2) งานบริหารบุคคลและนิติการ 3) คณะทำงานจัดทำกรอบอัตรากำลังฯ
วันที่ 8 มี.ค. 66	ประชุมคณะทำงาน เพื่อจัดทำกรอบอัตรากำลังสายวิชาการและสายสนับสนุน ของมหาวิทยาลัยราชภัฏสกลนคร	1) กองนโยบายและแผน 2) งานบริหารบุคคลและนิติการ 3) สำนักส่งเสริมวิชาการและงานทะเบียน
วันที่ 13 มี.ค. 66	ประชุมคณะทำงาน เพื่อติดตามและสรุปการจัดทำกรอบอัตรากำลังสายวิชาการและสายสนับสนุน ของมหาวิทยาลัยราชภัฏ สกลนคร	1) กองนโยบายและแผน 2) งานบริหารบุคคลและนิติการ 3) คณะทำงานจัดทำกรอบอัตรากำลังฯ
วันที่ 16 มี.ค. 66	คณะกรรมการ ก.บ. และ ก.บ.ม. พิจารณาให้ความเห็นชอบกรอบอัตรากำลังสายวิชาการและสายสนับสนุน ของ มหาวิทยาลัยราชภัฏสกลนคร	คณะกรรมการบริหารมหาวิทยาลัยราชภัฏ สกลนคร (ก.บ.) และคณะกรรมการบริหาร บุคคลในมหาวิทยาลัยราชภัฏสกลนคร (ก.บ.ม.)
วันที่ 24 มี.ค. 66	สภามหาวิทยาลัยเห็นชอบกรอบอัตรากำลังสายวิชาการและสายสนับสนุน ของมหาวิทยาลัยราชภัฏสกลนคร	สภามหาวิทยาลัยราชภัฏสกลนคร
เม.ย. 66	แจ้งให้ส่วนราชการทราบและถือปฏิบัติต่อไป	1) กองนโยบายและแผน 2) งานบริหารบุคคลและนิติการ

# คำสั่ง มหาวิทยาลัยราชภัฏสกลนคร ที่ 19/2566

## เรื่อง แต่งตั้งคณะกรรมการวิเคราะห์และจัดทำกรอบอัตรากำลัง บุคลากรสายวิชาการและสายสนับสนุนวิชาการ ของมหาวิทยาลัยราชภัฏสกลนคร พ.ศ. 2566 – 2569 ลงวันที่ 9 มกราคม 2566



คำสั่ง มหาวิทยาลัยราชภัฏสกลนคร  
ที่ ๑๙/ ๒๕๖๖

เรื่อง แต่งตั้งคณะกรรมการวิเคราะห์และจัดทำกรอบอัตรากำลัง บุคลากรสายวิชาการและสายสนับสนุนวิชาการ  
ของมหาวิทยาลัยราชภัฏสกลนคร พ.ศ. ๒๕๖๖ – ๒๕๖๙

เพื่อให้การดำเนินงานกำหนดกรอบตำแหน่งในสถานอุดมศึกษาและการบริหารรอบอัตรากำลัง มีความต่อเนื่อง เป็นไปด้วยความเรียบร้อย มีประสิทธิภาพ บรรลุตามเจตนารมณ์และตามหลักการกำหนดกรอบของตำแหน่งในสถาบันอุดมศึกษา คราวละ ๔ ปี ตามความในมาตรา ๒๐ แห่งพระราชบัญญัติระเบียบข้าราชการพลเรือนในสถาบันอุดมศึกษา พ.ศ. ๒๕๖๗

อาศัยอำนาจตามความในมาตรา ๓๑ (๑) และ (๒) แห่งพระราชบัญญัติมหาวิทยาลัยราชภัฏ พ.ศ. ๒๕๖๗ จึงแต่งตั้งคณะกรรมการวิเคราะห์และจัดทำกรอบอัตรากำลัง บุคลากรสายวิชาการและสายสนับสนุนวิชาการของมหาวิทยาลัยราชภัฏสกลนคร พ.ศ. ๒๕๖๖ – ๒๕๖๙ ดังนี้

- |  |                               |
|--|-------------------------------|
| ๑. อธิการบดี   | ประธานคณะกรรมการ              |
| ๒. รองอธิการบดีทุกท่าน                               | คณะกรรมการ                    |
| ๓. ผู้ช่วยอธิการบดีทุกท่าน                           | คณะกรรมการ                    |
| ๔. คณบดีทุกคณะ                                       | คณะกรรมการ                    |
| ๕. รองคณบดีฝ่ายวิชาการทุกคณะ                         | คณะกรรมการ                    |
| ๖. ผู้อำนวยการสำนักทุกสำนัก                          | คณะกรรมการ                    |
| ๗. ผู้อำนวยการสถานบันทุกสถาบัน                       | คณะกรรมการ                    |
| ๘. ผู้อำนวยการกองกลาง                                | คณะกรรมการ                    |
| ๙. ผู้อำนวยการกองพัฒนานักศึกษา                       | คณะกรรมการ                    |
| ๑๐. หัวหน้าสำนักงานสำนักส่งเสริมวิชาการและงานทะเบียน | คณะกรรมการ                    |
| ๑๑. หัวหน้างานบริหารบุคคลและนิติการ                  | คณะกรรมการ                    |
| ๑๒. หัวหน้างานพัสดุ                                  | คณะกรรมการ                    |
| ๑๓. หัวหน้างานคลัง                                   | คณะกรรมการ                    |
| ๑๔. หัวหน้างานทรัพย์สินและรายได้                     | คณะกรรมการ                    |
| ๑๕. หัวหน้างานอาคารสถานที่และยานพาหนะ                | คณะกรรมการ                    |
| ๑๖. ผู้อำนวยการสำนักงานอธิการบดี                     | คณะกรรมการและเลขานุการ        |
| ๑๗. ผู้อำนวยการกองนโยบายและแผน                       | คณะกรรมการและผู้ช่วยเลขานุการ |
| ๑๘. เจ้าหน้าที่สังกัดกองนโยบายและแผนทุกคน            | คณะกรรมการและผู้ช่วยเลขานุการ |

/๑๙. เจ้าหน้าที่ ...

~ ๒ ~

- |   |                               |
|---|-------------------------------|
| ๑๙. เจ้าหน้าที่งานบริหารบุคคลและนิติการทุกคน                | คณะกรรมการและผู้ช่วยเลขานุการ |
| ๒๐. เจ้าหน้าที่สังกัดสำนักส่งเสริมวิชาการและงานทะเบียนทุกคน | คณะกรรมการและผู้ช่วยเลขานุการ |

ให้คณะกรรมการมีหน้าที่ ดังนี้

- รวบรวมข้อมูลของบุคลากรสายวิชาการและสายสนับสนุนวิชาการ เพื่อประกอบการทบทวน วิเคราะห์ และจัดทำกรอบอัตรากำลังบุคลากรสายวิชาการ พ.ศ. ๒๕๖๖ – ๒๕๖๙
- จัดทำกรอบอัตรากำลัง บุคลากรสายวิชาการและสายสนับสนุนวิชาการ ของมหาวิทยาลัยราชภัฏสกลนคร ฉบับทบทวน พ.ศ. ๒๕๖๖ – ๒๕๖๙ (กรอบของตำแหน่ง อัตรากำลัง เงินเดือนของตำแหน่ง และจำนวนของบุคลากรที่จะมีในมหาวิทยาลัย)
- นำเสนอ กรอบอัตรากำลังบุคลากรสายวิชาการและสายสนับสนุนวิชาการ ของมหาวิทยาลัยราชภัฏสกลนคร ฉบับทบทวน พ.ศ. ๒๕๖๖ – ๒๕๖๙ เสนอต่อคณะกรรมการบริหารบุคคลในมหาวิทยาลัยราชภัฏสกลนคร (ก.บ.) ให้ความเห็นชอบ และเสนอคณะกรรมการสภามหาวิทยาลัยราชภัฏสกลนคร ยอนุมัติต่อไป
- งานอื่น ๆ ตามที่ได้รับมอบหมาย

ทั้งนี้ ตั้งแต่บัดนี้เป็นต้นไป

สั่ง ณ วันที่ ๙ มกราคม พ.ศ. ๒๕๖๖

(ผู้ช่วยศาสตราจารย์ชาคริต ขาญพิตรวิชา)  
รักษาการแทนอธิการบดีมหาวิทยาลัยราชภัฏสกลนคร

เอกสารหมายเลข 1  
คลิกเอกสาร

# 3. แนวทางการจัดทำกรอบอัตรากำลัง สถาบันอุดมศึกษา

โดย นายโอภาส เขียววิชัย  
วันที่ 2 สิงหาคม 2559  
ณ โรงแรมเอเชีย กรุงเทพฯ



## 3.1 สภาพปัจจุบันของกรอบอัตรากำลัง

- ❖ ข้าราชการพลเรือนในสถาบันอุดมศึกษา
- ❖ พนักงานมหาวิทยาลัย (เงินงบประมาณ/เงินรายได้)
- ❖ พนักงานราชการ
- ❖ ลูกจ้างประจำ (เงินงบประมาณ)
- ❖ ลูกจ้างชั่วคราว (เงินงบประมาณ/เงินรายได้)



## 3.2 กระบวนการจัดทำกรอบอัตรากำลัง

การจัดทำกรอบ  
อัตรากำลัง ทุก ๆ 4 ปี

การนำกรอบอัตรากำลัง  
กำลังไปใช้ (กรอบ 4 ปี)

การติดตามประเมินผล  
การใช้กรอบอัตรากำลัง

### ก่อนการจัดทำกรอบอัตรากำลัง

- ภาระงานที่หน่วยงานรับผิดชอบมีแนวโน้มเพิ่มขึ้นหรือลดลง
- อัตรากำลังที่มีอยู่ในปัจจุบัน
- มีการจัดระบบงานไว้อย่างไร
- มีงานคั่งค้างหรือไม่
- ทรัพยากรบุคคลที่มีอยู่มีคุณภาพเท่าเทียมกันหรือไม่
- หมวดเงินเดือนของหน่วยงานเป็นร้อยละเท่าใดของงบดำเนินการ
- มหาวิทยาลัย คณะ สถาบัน สำนัก ควรจัดทำข้อมูลที่จะวิเคราะห์ รวมทั้งเกณฑ์มาตรฐานร่วมกัน

- ต้องบริหารอัตรากำลังตามที่ได้วิเคราะห์ไว้
- กรณีที่โครงสร้างหรือภารกิจปรับเปลี่ยนไป อาจทบทวนกรอบอัตรากำลังได้
- กรอบอัตรากำลังถึงแม้จะจัดสรรให้หน่วยงานแล้วยังถือเป็นกรอบอัตรากำลังของมหาวิทยาลัย

- การใช้อัตรากำลังเป็นไปตามแผนหรือไม่
- ภาระงานที่รับผิดชอบเป็นไปตามที่ได้ระบุไว้ในคำขอหรือไม่
- ใช้อัตรากำลังปฏิบัติงานเป็นไปตามเกณฑ์มาตรฐานหรือไม่

## 3.3 ข้อมูลการจัดทำกรอบอัตรากำลัง

- 01 นโยบายของรัฐบาล
- 02 แผนพัฒนามหาวิทยาลัย
- 03 ภาระงานย้อนหลัง 3 ปี
  - งานการเรียนการสอน งานวิจัย งานบริการทางวิชาการ งานทำนุบำรุงศิลปวัฒนธรรม
  - งานสนับสนุนการเรียนการสอน
  - งานสนับสนุนงานบริการ
- 04 การจัดระบบงาน
- 05 อัตรากำลังที่มีอยู่ในปัจจุบัน

## 3.3 การจัดกลุ่มงานเพื่อจัดทำกรอบอัตรากำลัง

### 1. กลุ่มงานสอน วิจัย บริการวิชาการ และทำนุบำรุงศิลปวัฒนธรรม

- คณะ วิทยาลัย

### 2. กลุ่มงานสนับสนุนการเรียนการสอน

- สถาบัน
- สำนัก
- ศูนย์

### 3. กลุ่มงานสนับสนุน งานบริหาร

- สำนักงานอธิการบดี
- สำนักงานคณบดี หรือเทียบเท่า

## 3.4 การจัดทำกรอบอัตรากำลังในคณะ/วิทยาลัย

### 1. งานสอน

01

แผนการรับนักศึกษา

02

หลักสูตรเดิม/หลักสูตรใหม่

1. อาจารย์ผู้รับผิดชอบหลักสูตร 5 อัตรา
2. ภาระงานสอน 2 ภาคการศึกษาปกตินำมาเฉลี่ยเป็น 1 ภาคการศึกษา
  - ป.ตรี บรรยาย 10 ชม./สัปดาห์ 2 ชม.ปฏิบัติการ = 1 ชม. บรรยาย
  - ป.โท-เอก 6 ชม./สัปดาห์
3. งานวิจัย (ไม่เกินร้อยละ 10 ของภาระงานสอน)
4. งานบริการทางวิชาการ (คิดตามภาระงานปกติ)
  - ลักษณะเป็นงานประจำ
  - ลักษณะเป็นงานที่มีระยะเวลา
5. งานทำนุบำรุงศิลปวัฒนธรรม (คิดตามภาระงานปกติ)

03

ตำแหน่งอาจารย์

1. ตำแหน่งที่มีคนครอง
  - เป็นผู้บริหาร
  - ภาควิชา
2. ตำแหน่งว่างมีเงินไม่มีเงิน

### 2. งานสนับสนุนการสอน

01

ห้องปฏิบัติการ

02

ตารางการใช้ห้องปฏิบัติการ

03

อัตรากำลังที่มีอยู่เดิม

### 3.5 การจัดทำกรอบอัตรากำลังสายสนับสนุนวิชาการในสถาบัน/สำนัก/ศูนย์

#### 1. หน่วยงานสนับสนุนการเรียนการสอน

01

หน้าที่ความรับผิดชอบ

02

ลักษณะงานที่ปฏิบัติ

- งานที่ทำได้เบ็ดเสร็จในหน่วยงาน
- งานที่ทำและเกี่ยวข้องกับหน่วยงานอื่น

03

งานที่ปฏิบัติมีกระบวนการขั้นตอน วิธีการปฏิบัติอย่างไร

04

งานที่ปฏิบัติได้มีการพัฒนา และปรับเปลี่ยนวิธีการทำงานอย่างไร

05

งานมีแนวโน้มเพิ่มขึ้นหรือลดลง

06

ภาระงานประจำ 35-40 ชั่วโมง/สัปดาห์

07

ตำแหน่งที่จัดกรอบ เป็นตำแหน่งประเภทวิชาชีพ เฉพาะเชี่ยวชาญเฉพาะ หรือประเภททั่วไป

- ชื่อตำแหน่ง
- ระดับคุณวุฒิ
- สาขา

## 3.6 การจัดทำกรอบอัตรากำลังสายสนับสนุนงานบริหาร ในสำนักงานอธิการบดี/สำนักงานคณบดีหรือเทียบเท่า

01

หน้าที่ความรับผิดชอบ

02

ลักษณะงานที่ปฏิบัติ

สำนักงานอธิการบดี

- งานที่อยู่ในอำนาจ
- งานที่ได้กระจายอำนาจ หรือมอบอำนาจ
- งานที่เกี่ยวข้องกับหน่วยงานภายในและภายนอก

สำนักงานคณบดี

- งานที่อยู่ในอำนาจ
- งานที่ได้รับมอบอำนาจ หรือกระจายอำนาจ
- งานที่ทำและเกี่ยวข้องกับหน่วยงานอื่น

03

งานที่ปฏิบัติได้มีการพัฒนา และปรับเปลี่ยนวิธีการทำงานอย่างไร

04

งานมีแนวโน้มเพิ่มขึ้นหรือลดลง

05

ตำแหน่งที่จัดกรอบ เป็นตำแหน่งประเภทวิชาชีพ เฉพาะเชี่ยวชาญเฉพาะ หรือประเภททั่วไป

- ชื่อตำแหน่ง
- ระดับคุณวุฒิ
- สาขา

06

ภาระงานประจำ 35-40 ชั่วโมง/สัปดาห์

## 3.5 ข้อควรคำนึงในการจัดทำกรอบอัตรากำลัง

- 01 ต้องเพิ่มอัตรากำลังหรือเพิ่มประสิทธิภาพคน
- 02 หมวดเงินเดือนที่เพิ่มขึ้นจากเดิมเป็นร้อยละเท่าใดของงบดำเนินการ
- 03 มีการทบทวนวิธีการทำงานบ้างหรือไม่
- 04 มีงานที่ทำซ้ำซ้อนกันหรือไม่
- 05 ควรจะต้องบริหารอัตรากำลังที่มีอยู่ก่อน



## 4. การจัดทำโครงสร้างหน่วยงาน กรอบอัตรากำลัง สายสนับสนุนวิชาการ



# โครงสร้างหน่วยงานและกรอบอัตรากำลัง

## สายสนับสนุน

### มหาวิทยาลัยราชภัฏสกลนคร

#### พ.ศ. 2561 - 2564

# SNRU

ผ่านการพิจารณาเห็นชอบจากสภามหาวิทยาลัยราชภัฏสกลนคร  
ในคราวประชุม ครั้งที่ 1/2561 วันจันทร์ที่ 15 มกราคม 2561



โครงสร้างหน่วยงานและกรอบอัตรากำลัง

สายสนับสนุน

มหาวิทยาลัยราชภัฏสกลนคร

พ.ศ. 2561 - 2564

# SNRU

ผ่านการพิจารณาเห็นชอบจากสภามหาวิทยาลัยราชภัฏสกลนคร  
ในคราวประชุม ครั้งที่ 1/2561 วันจันทร์ที่ 15 มกราคม 2561

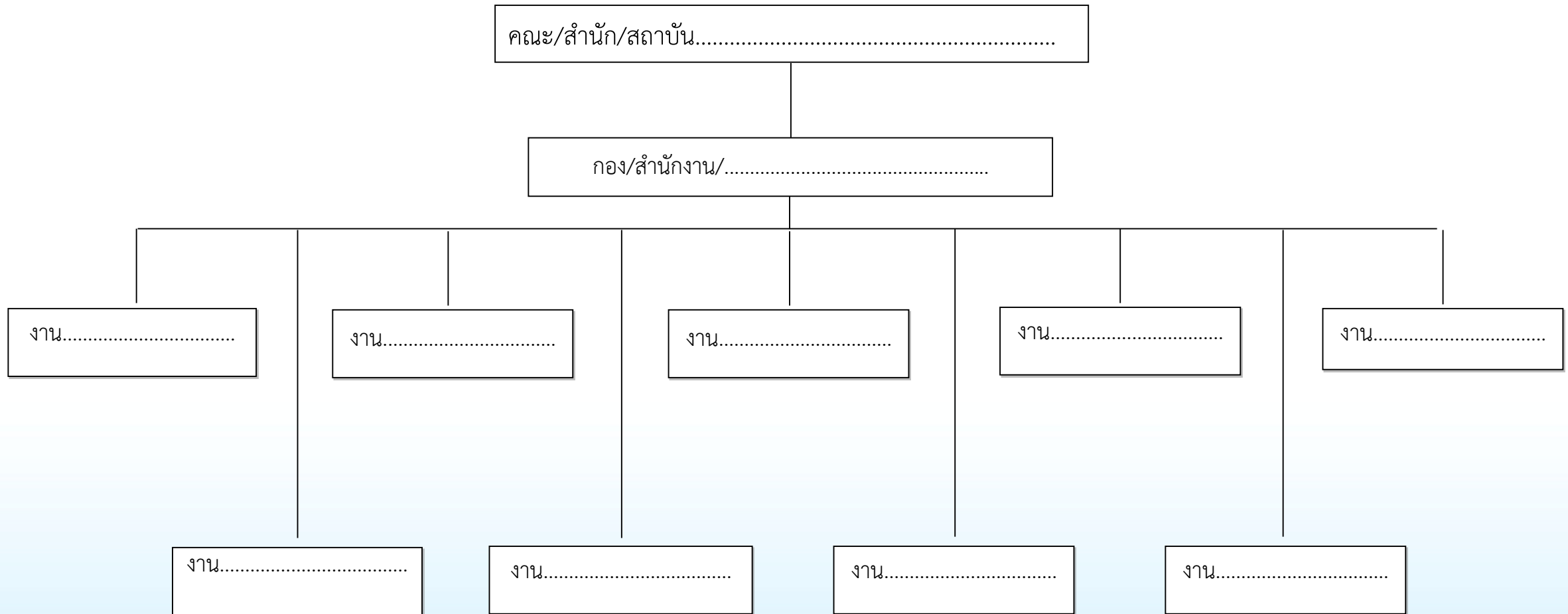


[www.snru.ac.th](http://www.snru.ac.th)

โครงสร้างการแบ่งส่วนงาน กอง/สำนักงาน.....

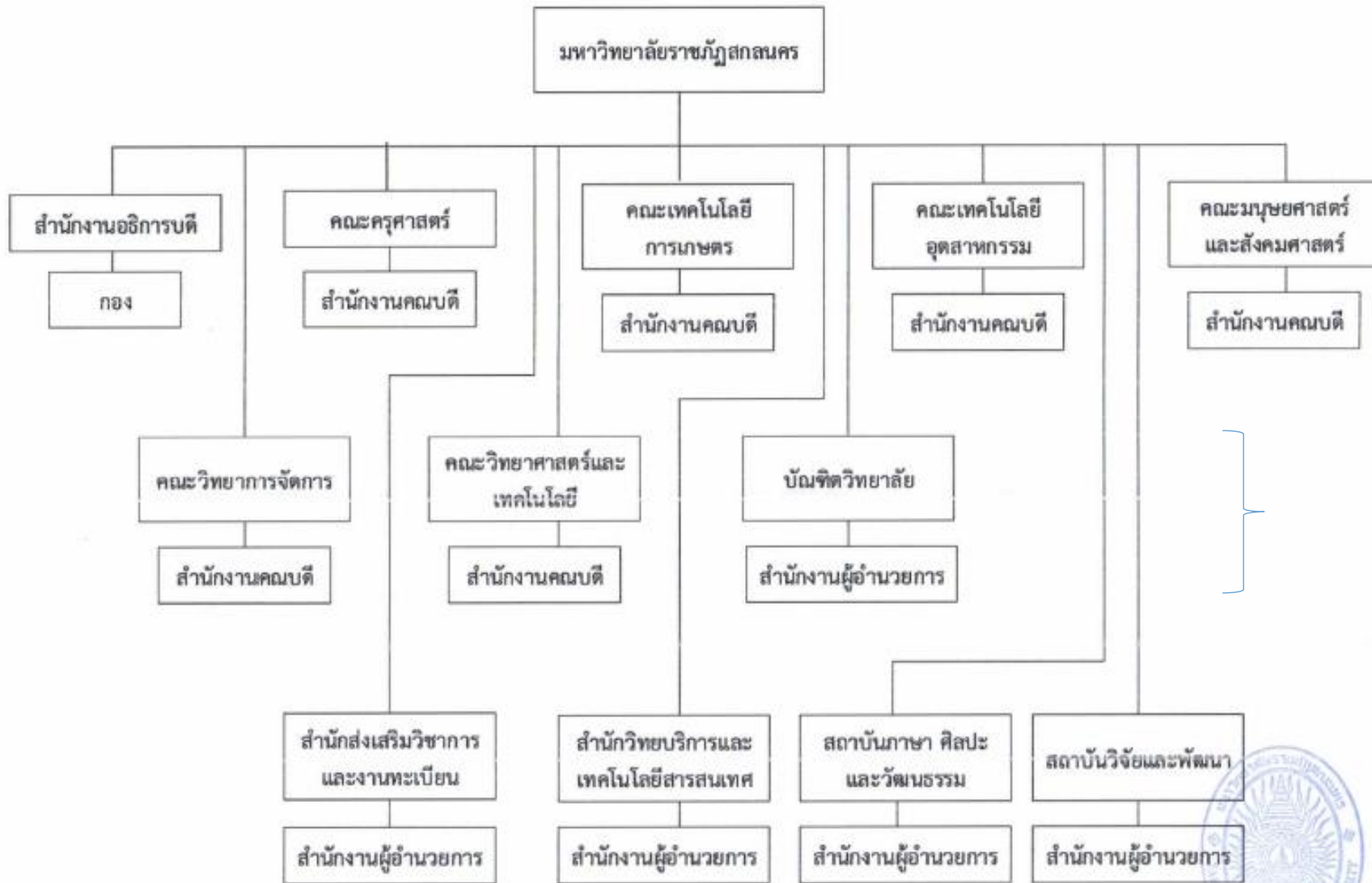
คณะ/สำนัก/สถาบัน.....

มหาวิทยาลัยราชภัฏสกลนคร



# โครงสร้างการแบ่งส่วนราชการ มหาวิทยาลัยราชภัฏสกลนคร

โครงสร้างการแบ่งส่วนราชการ มหาวิทยาลัยราชภัฏสกลนคร



กฎกระทรวง  
จัดตั้งส่วนราชการภายใน

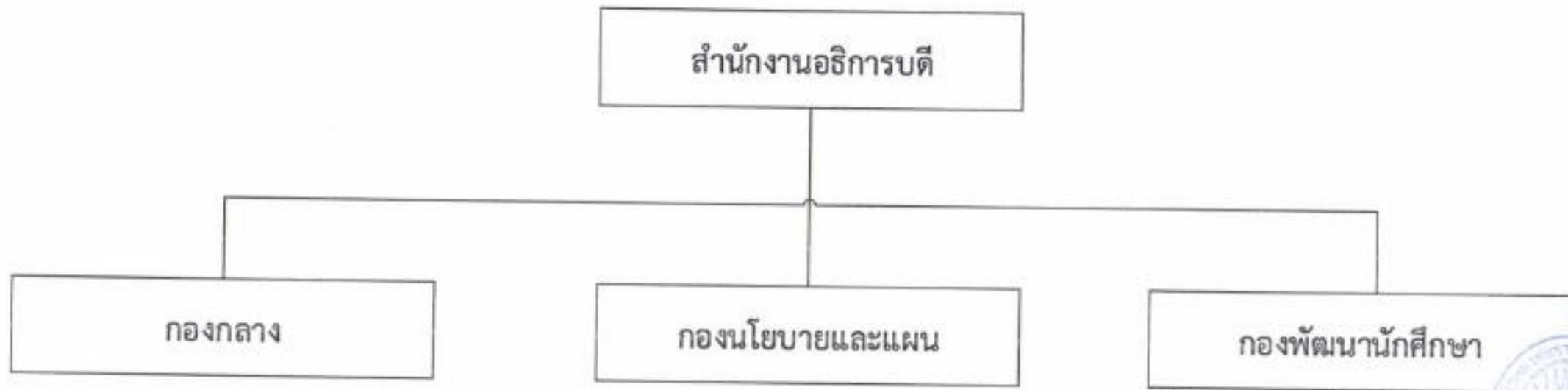
ประกาศ  
การแบ่งส่วนราชการ

ประกาศ การแบ่งส่วนราชการ  
ภายในสำนักงานคณบดี



# โครงสร้างการแบ่งส่วนราชการในสำนักงานอธิการบดี มหาวิทยาลัยราชภัฏสกลนคร

โครงสร้างการแบ่งส่วนราชการในสำนักงานอธิการบดี มหาวิทยาลัยราชภัฏสกลนคร



- ตัวอย่างโครงสร้างการแบ่งส่วนงาน กองนโยบายและแผน -

โครงสร้างการแบ่งส่วนงาน กองนโยบายและแผน สำนักงานอธิการบดี มหาวิทยาลัยราชภัฏสกลนคร



มหาวิทยาลัยราชภัฏสกลนคร

ลำดับที่	หน่วยงาน	เดิม ข้อมูลปีงบประมาณ พ.ศ. 2561 - 2564			ใหม่ ข้อมูลปีงบประมาณ พ.ศ. 2566 - 2569			
		หน้าที่ความรับผิดชอบ	การแบ่งงานภายใน	แนวทางการกำหนดกลุ่มตำแหน่ง	หน้าที่ความรับผิดชอบ	เลขที่ตำแหน่ง	การแบ่งงานภายใน	แนวทางการกำหนดกลุ่มตำแหน่ง
				รวมจำนวน.....อัตรา				

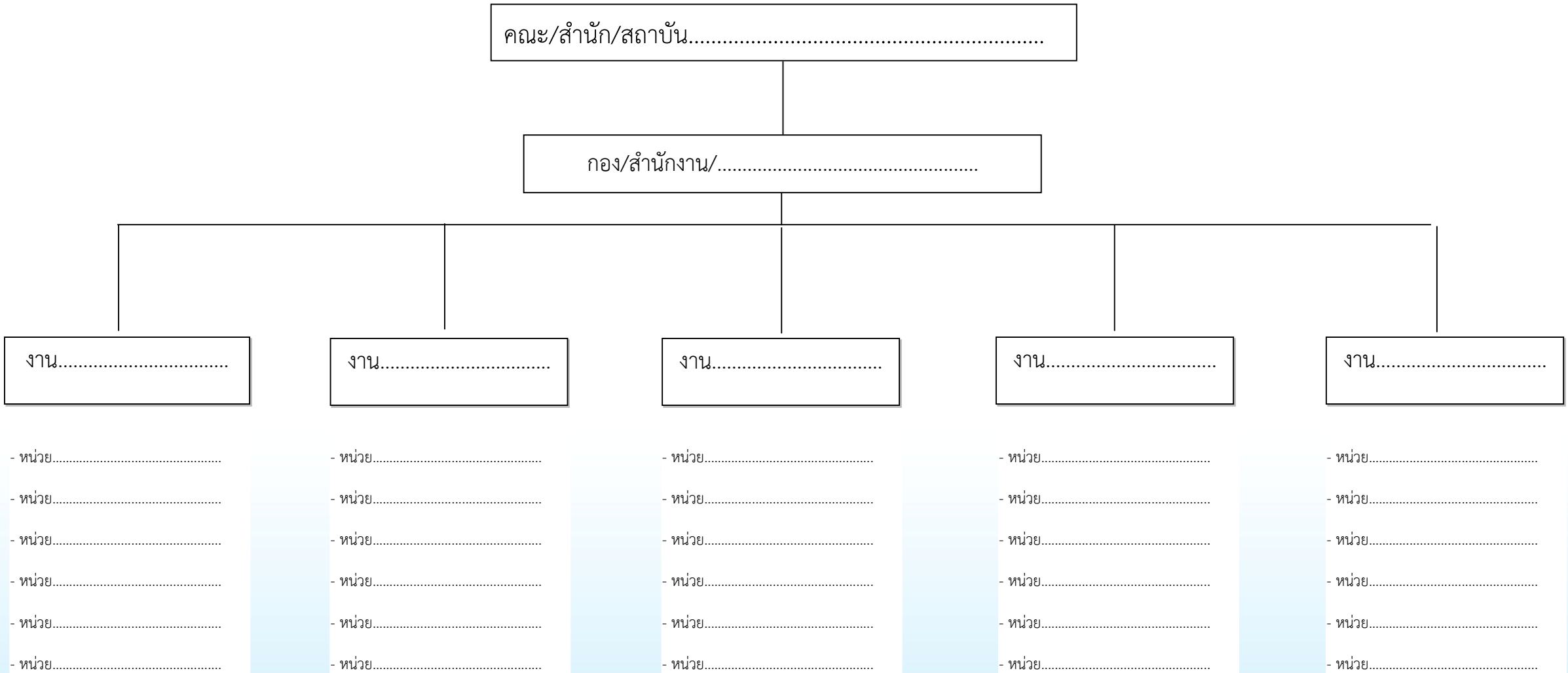


การจัดหน้าที่ความรับผิดชอบ การแบ่งงานและการกำหนดตำแหน่งใน กองนโยบายและแผน มหาวิทยาลัยราชภัฏสกลนคร

ลำดับที่	หน่วยงาน	เดิม ข้อมูลปีงบประมาณ พ.ศ. 2561 - 2564		ใหม่ ข้อมูลปีงบประมาณ พ.ศ. 2566 - 2569			
		ข้อมูลอ้างอิงจาก		หน้าที่ความรับผิดชอบ	การแบ่งงานภายใน	แนวทางกำหนดยุทธศาสตร์	
1	สำนักงานอธิการบดี						
1.2	กองนโยบายและแผน	<p>1) ปฏิบัติงานสารบรรณ การเงิน พัสดุ บุคคลของกองนโยบายและแผน</p> <p>2) ดำเนินการตามเกณฑ์ประกันคุณภาพการศึกษาที่เกี่ยวข้องกับนโยบายและแผนของมหาวิทยาลัย</p> <p>3) ดำเนินงานเกี่ยวกับการรวบรวมข้อมูลพื้นฐานที่เกี่ยวข้องสำหรับการบริหารจัดการมหาวิทยาลัย ได้แก่ ข้อมูลนักศึกษา ข้อมูลหลักสูตร รวมถึงข้อมูลข้อมูลบุคลากร ข้อมูลงบประมาณพื้นฐานต่างๆ ที่เป็นประโยชน์ต่อการวางแผน การจัดทำงบประมาณ ข้อมูลอาคารสถานที่ และการตัดสินใจของผู้บริหาร</p> <p>4) ดำเนินงานเกี่ยวกับการจัดทำเอกสารเผยแพร่สารสนเทศ รายงานประจำปี ข้อมูลสารสนเทศและคลังข้อมูลต่างๆ รวมถึงการติดตามรวบรวมผลการดำเนินการปฏิบัติงานของหน่วยงานในการจัดทำรายงานประจำปีเพื่อแสดงถึงความสำเร็จของการปฏิบัติงาน รวมถึงการปรับปรุงเว็บไซต์เพื่อเผยแพร่ข้อมูลสารสนเทศ และประชาสัมพันธ์ข้อมูลข่าวสารของหน่วยงาน</p> <p>5) ดำเนินงานเกี่ยวกับการวิจัยสถาบันตามภารกิจมหาวิทยาลัย และงานรวบรวมข้อมูลผลงานวิจัยสถาบันเป็นข้อมูลสารสนเทศมหาวิทยาลัย เพื่อการบริหารจัดการ และการตัดสินใจ</p> <p>6) จัดทำฐานข้อมูลสำหรับกับข้อมูลการบริหารจัดการมหาวิทยาลัย ได้แก่ ข้อมูลนักศึกษา ข้อมูลหลักสูตร ข้อมูลบุคลากร ข้อมูลงบประมาณ ข้อมูลอาคารสถานที่ รวมถึงข้อมูลพื้นฐานต่างๆ ที่เป็นประโยชน์ต่อการวางแผน การจัดทำงบประมาณ และการตัดสินใจของผู้บริหาร</p> <p>7) ดำเนินงานเกี่ยวกับการปฏิบัติงานและสนับสนุนงานอื่นตามที่ได้รับการมอบหมาย เพื่อสนับสนุนหน่วยงานในการพร้อมให้บริการที่ทันความต้องการ เพื่อส่งเสริมการบริหารจัดการที่ดีของมหาวิทยาลัยและการตัดสินใจของผู้บริหาร</p> <p>8) ศึกษา วิเคราะห์ และวิจัยเกี่ยวกับการขยายตัวและแนวโน้มทางด้าน</p>	<p>1) งานบริหารทั่วไป</p> <p>2) งานวิจัยสถาบันและสารสนเทศ</p> <p>3) งานแผนและงบประมาณ</p> <p>4) งานยุทธศาสตร์และติดตามประเมินผล</p> <p>5) งานประกันคุณภาพการศึกษา</p>	<p>1. ผู้อำนวยการกองนโยบายและแผน (1)</p> <p>1. นักวิเคราะห์นโยบายและแผนชำนาญการ (3)</p> <p>2. นักวิเคราะห์นโยบายและแผนปฏิบัติการ (7)</p> <p>3. เจ้าหน้าที่บริหารงานทั่วไป (1)</p> <p>4. นักวิชาการศึกษาปฏิบัติการ (3)</p> <p>5. พนักงานธุรการ ส 4 (1)</p> <p>6. นักวิเคราะห์นโยบายและแผน (1)</p> <p>7. เจ้าหน้าที่บริหารงานทั่วไป (1)</p> <p>รวมจำนวน 18 อัตรา</p>	<p><b>1) งานบริหารทั่วไป</b></p> <p>1.รับหนังสือราชการจากหน่วยงานภายใน และภายนอก</p> <p>2.ดำเนินการตามผลสั่งการของผู้บริหารในหนังสือราชการ - แจ้งให้กับผู้ที่มีส่วนเกี่ยวข้องทราบและดำเนินการผ่านช่องทางต่างๆ</p> <p>- จัดทำหนังสือเวียนในเรื่องต่างๆ</p> <p>3.จัดเก็บเอกสารเข้าแฟ้มตามหมวดหมู่ระเบียบงานสารบรรณหลังจากดำเนินการตามผลสั่งการเรียบร้อยแล้วจึงอัปโหลดเข้าระบบสารบรรณอิเล็กทรอนิกส์ มหาวิทยาลัยราชภัฏพิบูลสงคราม (e-document)</p> <p>4.ดำเนินการร่าง-พิมพ์หนังสือแจ้งเวียนโต้ตอบหน่วยงานภายในและภายนอก</p> <p>5.ดำเนินการส่งหนังสือราชการภายในและภายนอก</p> <p>6.จัดทำปฏิทินการดำเนินงานในระบบอิเล็กทรอนิกส์</p> <p>7.ปฏิบัติงานอื่นๆ ที่ได้รับมอบหมาย</p> <p><b>2) งานวิจัยสถาบันและสารสนเทศ</b></p> <p>1.ออกแบบ พัฒนา และปรับปรุงเว็บไซต์กองนโยบายและแผน</p> <p>2.จัดทำเอกสารอิเล็กทรอนิกส์ขึ้นเว็บไซต์ เช่น แบบฟอร์ม/เอกสารเผยแพร่/แผนปฏิบัติการ/แผนปฏิบัติการ/ประกาศ/ข้อบังคับ/คำสั่ง/ระเบียบ และข้อมูลต่างๆ</p> <p>3.ประชาสัมพันธ์ เผยแพร่ข้อมูล ข่าวสารกิจกรรมต่างๆ ของกองนโยบายและแผน ทั้งในรูปแบบเว็บไซต์ และสื่อโซเชียลต่างๆ</p> <p>4.ให้คำปรึกษา แนะนำ แก้ไขปัญหาด้านการใช้งานคอมพิวเตอร์ เครื่องพิมพ์ ตลอดจนปัญหาการใช้งาน</p>	<p>1) งานบริหารทั่วไป</p> <p>2) งานวิจัยสถาบันและสารสนเทศ</p> <p>3) งานแผนและงบประมาณ</p> <p>4) งานยุทธศาสตร์และติดตามประเมินผล</p> <p>5) งานประกันคุณภาพการศึกษา</p>	<p>1. ผู้อำนวยการกองนโยบายและแผน (1)</p> <p>1. นักวิเคราะห์นโยบายและแผนชำนาญการ (3)</p> <p>2. นักวิเคราะห์นโยบายและแผนปฏิบัติการ (7)</p> <p>3. เจ้าหน้าที่บริหารงานทั่วไป (1)</p> <p>4. นักวิชาการศึกษาปฏิบัติการ (3)</p> <p>5. พนักงานธุรการ ส 4 (1)</p> <p>6. นักวิเคราะห์นโยบายและแผน (1)</p> <p>7. เจ้าหน้าที่บริหารงานทั่วไป (1)</p> <p>รวมจำนวน 18 อัตรา</p>

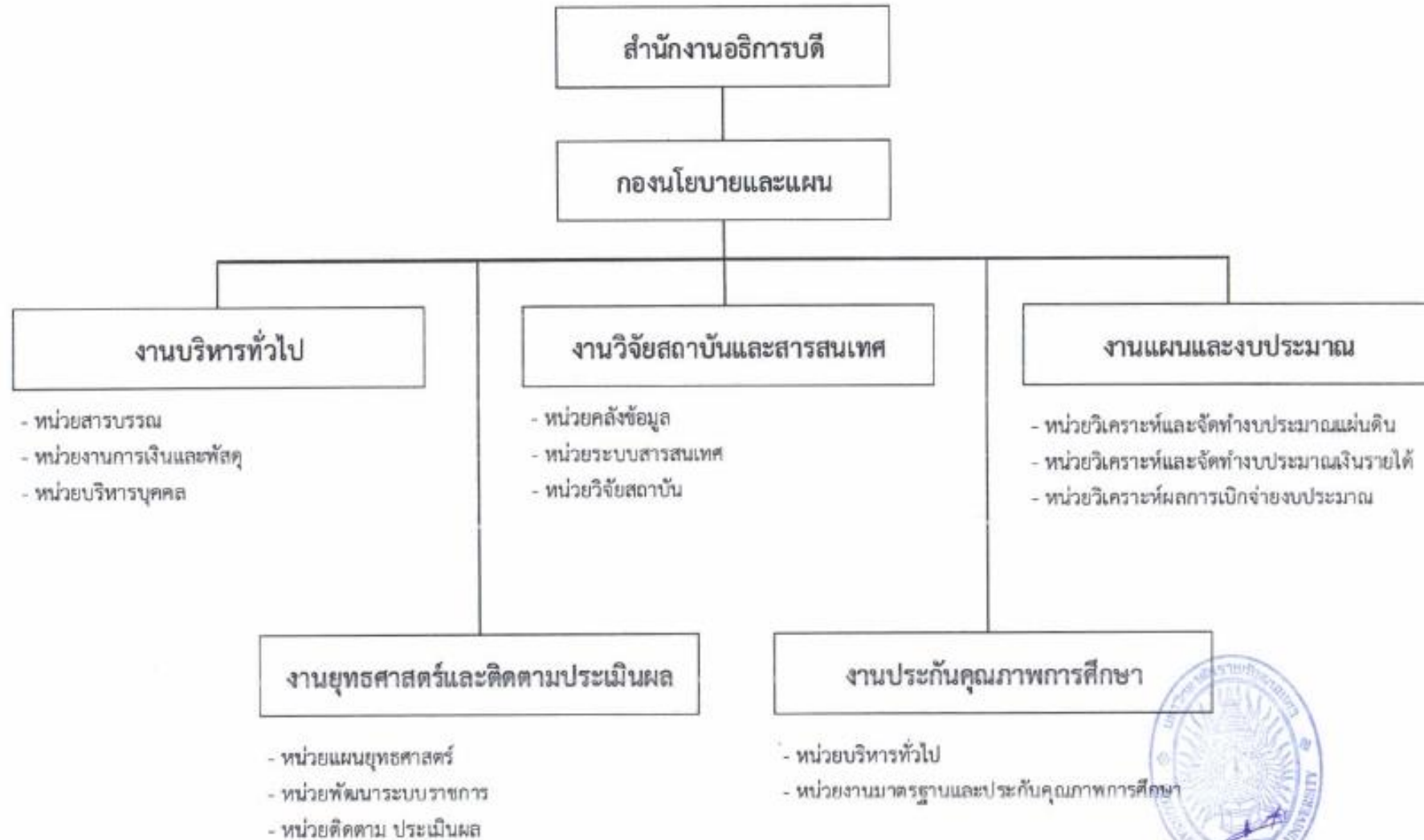
โครงสร้างการแบ่งส่วน หน่วยงานในคณะ/สำนัก/สถาบัน.....

มหาวิทยาลัยราชภัฏสกลนคร



- ตัวอย่าง -

โครงสร้างการแบ่งส่วนหน่วยงานในกองนโยบายและแผน สำนักงานอธิการบดี มหาวิทยาลัยราชภัฏสกลนคร





แบบฟอร์มการคิดภาระงานของงาน.....  
 กอง/สำนักงาน.....คณะสำนัก/สถาบัน.....

งาน	รายละเอียดการปฏิบัติงาน	ปีงบประมาณ พ.ศ. 2566								
		ปริมาณงาน/ปี		ระยะเวลาที่ใช้			ระยะเวลาที่ใช้			
				ปฏิบัติงาน/หน่วย			ปฏิบัติงานรวม			
		หน่วยนับ	จำนวน	นาที	ชั่วโมง	วัน	นาที	ชั่วโมง	วัน	
หมายเหตุ		รวม								
		แปลงนาทีเป็นชั่วโมง								
		แปลงชั่วโมงเป็นวัน								
		จำนวนอัตรากำลังที่พึงมี								

1. การคิดปริมาณงาน คิดปริมาณงานรวมใน 1 ปี
2. กำหนดให้ 1 วัน = 7 ชั่วโมงทำการ
3. กำหนดให้ 1 คน ทำงาน 230 วัน/ปี
4. อัตรากำลังที่พึงมี = ระยะเวลาที่ใช้ในการปฏิบัติงานรวมทั้งหมด (วัน)



NO.	รายละเอียดการปฏิบัติงาน / ขั้นตอนการปฏิบัติงาน	ปริมาณงาน/ปี		ระยะเวลาที่ใช้ปฏิบัติงาน/หน่วย			ระยะเวลาที่ใช้ปฏิบัติงานรวม		
		หน่วยนับ	จำนวน	นาที	ชั่วโมง	วัน	นาที	ชั่วโมง	วัน
งานวิเคราะห์งบประมาณ									
1	การจัดทำคำขอต้งงบประมาณเงินรายได้								
	1.1 ประมาณการเงินรายได้จากการจัดการศึกษาที่คาดว่าจะได้รับ และร่างปฏิทินการจัดทำเงินรายได้ แผนนโยบายการจัดทำงบประมาณเงินรายได้ และกรอปปคำขอต้งวงเงินงบประมาณรายจ่ายจากเงินรายได้	งาน	1	-	-	9	-	-	9
	1.2 คณะกรรมการบริหารมหาวิทยาลัย พิจารณาให้ความเห็นชอบปฏิทินการจัดทำเงินรายได้ แผนนโยบายการจัดทำงบประมาณเงินรายได้ และกรอปปคำขอต้งวงเงินงบประมาณรายจ่ายจากเงินรายได้	วาระ	1	-	-	1	-	-	1
	1.3 คณะกรรมการบริหารงบประมาณและการเงิน พิจารณาให้ความเห็นชอบปฏิทินการจัดทำเงินรายได้ แผนนโยบายการจัดทำงบประมาณเงินรายได้ และกรอปปคำขอต้งวงเงินงบประมาณรายจ่ายจากเงินรายได้	วาระ	1	-	-	1	-	-	1
	1.4 คณะกรรมการสภามหาวิทยาลัยราชภัฏสกลนคร พิจารณาอนุมัติปฏิทินการจัดทำเงินรายได้ แผนนโยบายการจัดทำงบประมาณเงินรายได้ และกรอปปคำขอต้งวงเงินงบประมาณรายจ่ายจากเงินรายได้	วาระ	1	-	-	1	-	-	1
	1.5 ประชุมหน่วยงาน เพื่อชี้แจงหลักเกณฑ์จัดทำคำขอต้งงบประมาณรายจ่ายจากเงินรายได้ และแผนนโยบายการจัดทำงบประมาณเงินรายได้	ครั้ง	1	-	-	1	-	-	1
	1.6 หน่วยงานจัดทำคำขอต้งงบประมาณรายจ่ายจากเงินรายได้	หน่วยงาน	1	-	-	14	-	-	14
	1.7 หน่วยงานจัดส่งคำขอต้งงบประมาณเงินรายได้ มายังกรรณนโยบายและแผน	หน่วยงาน	1	-	-	1	-	-	1
	1.8 กองนโยบายและแผนประมวลผลและวิเคราะห์และจัดทำเอกสารขอต้งงบประมาณรายจ่ายจากเงินรายได้	หน่วยงาน	14	-	-	14	-	-	196

NO.	รายละเอียดการปฏิบัติงาน / ขั้นตอนการปฏิบัติงาน	ปริมาณงาน/ปี		ระยะเวลาที่ใช้ ปฏิบัติงาน/หน่วย			ระยะเวลาที่ใช้ ปฏิบัติงานรวม		
		หน่วยนับ	จำนวน	นาที	ชั่วโมง	วัน	นาที	ชั่วโมง	วัน
1	การจัดทำคำขอต้งงบประมาณเงินรายได้								
	1.10 ประชุมคณะกรรมการบริหารมหาวิทยาลัย พิจารณาให้ความเห็นชอบ คำขอต้งงบประมาณรายจ่ายจากเงินรายได้	วาระ	1	-	-	1	-	-	1
	1.11 ประชุมคณะกรรมการบริหารงบประมาณและการเงิน พิจารณาให้ความ เห็นชอบคำขอต้งงบประมาณรายจ่ายจากเงินรายได้	วาระ	1	-	-	1	-	-	1
	1.12 นำเสนอคำขอต้งงบประมาณรายจ่ายจากเงินรายได้เข้าสู่ที่ประชุมสภา มหาวิทยาลัยราชภัฏสกลนคร พิจารณาอนุมัติคำขอต้งงบประมาณรายจ่าย จากเงินรายได้	วาระ	1	-	-	1	-	-	1
	1.13 จัดทำเอกสารคำขอต้งงบประมาณรายจ่ายจากเงินรายได้ ที่ได้รับอนุมัติ จากสภามหาวิทยาลัยราชภัฏสกลนคร	หน่วยงาน	14	-	-	2	-	-	28
	1.14 จัดส่งเอกสารคำขอต้งงบประมาณรายจ่ายจากเงินรายได้ และงบประมาณ แผ่นดินให้หน่วยงานเพื่อใช้ในการบริหารงบประมาณ	ครั้ง	1	-	-	1	-	-	1
	1.15 แจ้งให้หน่วยงานต่างๆ ทราบและถือปฏิบัติต่อไป	ครั้ง	1	-	-	1	-	-	1



NO.	รายละเอียดการปฏิบัติงาน / ขั้นตอนการปฏิบัติงาน	ปริมาณงาน/ปี		ระยะเวลาที่ใช้ ปฏิบัติงาน/หน่วย			ระยะเวลาที่ใช้ ปฏิบัติงานรวม		
		หน่วยนับ	จำนวน	นาที	ชั่วโมง	วัน	นาที	ชั่วโมง	วัน
<b>2</b>	<b>โอนเปลี่ยนแปลงงบประมาณ</b>								
	2.1 ลงทะเบียนเลขที่รับหนังสือบันทึกข้อความขออนุมัติโอนเปลี่ยนแปลงงบประมาณ	ฉบับ	40	2	-	-	80	-	-
	2.2 เสนอเจ้าหน้าที่งบประมาณพิจารณาอนุมัติโอนเปลี่ยนแปลงงบประมาณ	ฉบับ	40	2	-	-	80	-	-
	2.3 ตรวจสอบงบประมาณและหมวดรายจ่ายในโครงการ	โครงการ	40	3	-	-	120	-	-
	2.4 โอนเปลี่ยนแปลงงบประมาณในระบบบริหารงบประมาณ	โครงการ	40	5	-	-	200	-	-
	2.5 แจ้งหน่วยงานที่เกี่ยวข้องทราบ เพื่อดำเนินการต่อ	โครงการ	40	1	-	-	40	-	-
	2.6 แจ้งสถานะการโอนเปลี่ยนแปลงงบประมาณผ่านเว็บไซต์	โครงการ	40	2	-	-	80	-	-
<b>3</b>	<b>กำหนดสิทธิการใช้โครงการ</b>								
	3.1 ลงทะเบียนเลขที่รับหนังสือขอเปิดสิทธิ์อนุมัติใช้โครงการ	ฉบับ	43	2	-	-	86	-	-
	3.2 เสนอเจ้าหน้าที่งบประมาณพิจารณาอนุมัติเปิดสิทธิ์ใช้โครงการ	ฉบับ	43	2	-	-	86	-	-
	3.3 ตรวจสอบสิทธิการใช้งานงบประมาณ (คำสั่งแต่งตั้งหัวหน้าเจ้าหน้าที่พัสดุและเจ้าหน้าที่พัสดุ)	ฉบับ	43	2	-	-	86	-	-
	3.4 ตรวจสอบงบประมาณและหมวดรายจ่ายในโครงการ	โครงการ	43	3	-	-	129	-	-
	3.5 เปิดสิทธิ์ใช้โครงการในระบบบริหารงบประมาณ	โครงการ	43	3	-	-	129	-	-
	3.6 แจ้งบุคลากรและหน่วยงานที่เกี่ยวข้อง ดำเนินการต่อ	โครงการ	43	1	-	-	43	-	-
	3.7 แจ้งสถานะการโอนเปลี่ยนแปลงงบประมาณผ่านเว็บไซต์	โครงการ	43	2	-	-	86	-	-
<b>4</b>	<b>กำหนดรหัสโครงการเงินรับฝากอื่น</b>								
	4.1 ลงทะเบียนเลขที่รับหนังสือบันทึกข้อความขออนุมัติออกรหัสโครงการเงินรับฝากอื่น	ฉบับ	40	2	-	-	80	-	-
	4.2 เสนอเจ้าหน้าที่งบประมาณพิจารณาอนุมัติออกรหัสโครงการเงินรับฝากอื่น	ฉบับ	40	2	-	-	80	-	-
	4.3 กำหนดรหัสโครงการเงินรับฝากอื่นในระบบบริหารงบประมาณ	โครงการ	40	3	-	-	120	-	-
	4.4 สำเนา รหัสโครงการเงินรับฝากอื่นแจ้งงานคลังดำเนินการต่อ	โครงการ	40	1	-	-	40	-	-
	4.5 แจ้งสถานะ การออกรหัสโครงการเงินรับฝากอื่นผ่านเว็บไซต์	โครงการ	40	2	-	-	80	-	-

NO.	รายละเอียดการปฏิบัติงาน / ขั้นตอนการปฏิบัติงาน	ปริมาณงาน/ปี		ระยะเวลาที่ใช้ ปฏิบัติงาน/หน่วย			ระยะเวลาที่ใช้ ปฏิบัติงานรวม		
		หน่วยนับ	จำนวน	นาที	ชั่วโมง	วัน	นาที	ชั่วโมง	วัน
5	<b>พัฒนาระบบฐานข้อมูลบริหารจัดการโครงการ</b>								
	5.1 วิเคราะห์ความต้องการใช้ฐานข้อมูลโครงการ	ระบบ	1	-	-	2	-	-	2
	5.2 รวบรวมข้อมูลที่เกี่ยวข้องในการจัดทำฐานข้อมูลโครงการ	ระบบ	1	-	-	2	-	-	2
	5.3 วิเคราะห์และออกแบบฐานข้อมูล	ระบบ	1	-	-	7	-	-	7
	5.4 วิเคราะห์และออกแบบหน้าจอระบบ	ระบบ	1	-	-	7	-	-	7
	5.5 พัฒนา coding ระบบ	ระบบ	1	-	-	7	-	-	7
	5.6 ทดสอบระบบ	ระบบ	1	-	-	1	-	-	1
	5.7 ปรับปรุงแก้ไขระบบ	ระบบ	1	-	-	5	-	-	5
6	<b>พัฒนาระบบฐานข้อมูลสารบรรณอิเล็กทรอนิกส์</b>								
	6.1 วิเคราะห์ความต้องการใช้ฐานข้อมูลเอกสารอิเล็กทรอนิกส์	ระบบ	1	-	-	2	-	-	2
	6.2 รวบรวมข้อมูลที่เกี่ยวข้องในการจัดทำฐานข้อมูลเอกสารอิเล็กทรอนิกส์	ระบบ	1	-	-	2	-	-	2
	6.3 วิเคราะห์และออกแบบฐานข้อมูล	ระบบ	1	-	-	7	-	-	7
	6.4 วิเคราะห์และออกแบบหน้าจอระบบ	ระบบ	1	-	-	7	-	-	7
	6.5 พัฒนา coding ระบบ	ระบบ	1	-	-	7	-	-	7
	6.6 ทดสอบระบบ	ระบบ	1	-	-	1	-	-	1
	6.7 ปรับปรุงแก้ไขระบบ	ระบบ	1	-	-	5	-	-	5
7	<b>พัฒนาฐานข้อมูลสารสนเทศของนโยบายและแผน</b>								
	7.1 วิเคราะห์ความต้องการใช้ฐานข้อมูลสารสนเทศของหน่วยงาน	ฐาน	7	-	-	2	-	-	14
	7.2 รวบรวมข้อมูลที่เกี่ยวข้องในการจัดทำฐานข้อมูลสารสนเทศของหน่วยงาน	ฐาน	7	-	-	2	-	-	14
	7.3 วิเคราะห์และออกแบบฐานข้อมูล	ฐาน	7	-	-	7	-	-	49
	7.4 วิเคราะห์และออกแบบหน้าจอระบบ	ฐาน	7	-	-	7	-	-	49
	7.5 พัฒนา coding ระบบ	ฐาน	7	-	-	7	-	-	49
	7.6 ทดสอบระบบ	ฐาน	7	-	-	1	-	-	7
	7.7 ปรับปรุงแก้ไขระบบ	ฐาน	7	-	-	7	-	-	49

NO.	รายละเอียดการปฏิบัติงาน / ขั้นตอนการปฏิบัติงาน	ปริมาณงาน/ปี		ระยะเวลาที่ใช้ ปฏิบัติงาน/หน่วย			ระยะเวลาที่ใช้ ปฏิบัติงานรวม		
		หน่วยนับ	จำนวน	นาที	ชั่วโมง	วัน	นาที	ชั่วโมง	วัน
8	<b>การจัดทำคำขอตั้งงบประมาณรายจ่ายแผ่นดินและการรายงานงบประมาณ</b>								
	8.1 งานรวบรวมข้อมูล ศึกษา วิเคราะห์หลักเกณฑ์ ในการจัดทำคำขอตั้ง งบประมาณประจำปีโดย ประสานกับสำนักงบประมาณ สกอ. จังหวัดและหน่วยงานที่เกี่ยวข้อง	หน่วยงาน	12	-	-	1	-	-	12
	8.2 จัดทำหลักเกณฑ์การจัดทำงบ. ประจำปี เพื่อเป็นแนวทางในการจัดทำ งบประมาณของส่วนราชการ	ครั้ง	1	-	-	20	-	-	20
	8.3 ประสานงบประมาณกับคณะและหน่วยงานทั้งในและนอกมหาวิทยาลัย	หน่วยงาน	12	-	-	1	-	-	12
	8.4 วิเคราะห์คำขอตั้งงบประมาณในภาพรวมของ มหาวิทยาลัย	หน่วยงาน	12	-	-	3	-	-	36
	8.5 การจัดทำคำขอของงบประมาณประจำปีงบแผ่นดิน	หน่วยงาน	12	-	-	2	-	-	24
	8.6 ประสานงานและจัดทำงบประมาณแผ่นดิน ประจำปีในส่วนของหน่วยงาน และสรุปรวม ทั้งมหาวิทยาลัย	ครั้ง	2	-	-	20	-	-	40
	8.7 วิเคราะห์การขอตั้งงบประมาณแผ่นดินประจำปี ของมหาวิทยาลัย และผลการปฏิบัติงาน ของหน่วยงานในแต่ละปีงบประมาณ	ครั้ง	2	-	-	7	-	-	14
	8.8 ประสานงาน/การกลั่นกรองงบประมาณแผ่นดิน	หน่วยงาน	12	-	6	-	-	72	-
	8.9 ประสาน/วิเคราะห์งบประมาณขั้นต่ำที่จำเป็นประจำปีงบประมาณ ส่ง สำนักงบประมาณ สกอ.	ครั้ง	2	-	-	2	-	-	4
	8.10 จัดทำวิเคราะห์งบประมาณแผนงบประมาณงบลงทุนประจำปี	ครั้ง	1			10			10
	8.11 จัดทำข้อมูลพื้นฐานของมหาวิทยาลัย มส1 - มส 6 จัดส่งสำนักงบประมาณ สกอ.	ครั้ง	1			30			30
	8.12 บันทึกคำขอตั้งงบประมาณรายจ่ายประจำปีแผ่นดินในระบบ E -budgeting	ครั้ง	1	-	-	35	-	-	35
	8.13 จัดทำเล่มคำขอตั้งงบประมาณรายจ่ายประจำปีนำส่งสำนักงบประมาณ สกอ.	ครั้ง	1			10			10
	8.14 วิเคราะห์การบริหารความเสี่ยงการงบประมาณประจำปีที่มีงบประมาณ สูงสุด 3 โครงการ	ครั้ง	1			10			10
	8.15 จัดทำเอกสารคำขอตั้งงบประมาณรายจ่ายปีเพิ่มเติม	ครั้ง	1			5			5
	8.16 จัดทำเตรียมการจัดทำเอกสารและการชี้แจงกรณีการพิจารณา งบประมาณรายจ่าย ประจำปี	ครั้ง	1	-	-	20	-	-	20

NO.	รายละเอียดการปฏิบัติงาน / ขั้นตอนการปฏิบัติงาน	ปริมาณงาน/ปี		ระยะเวลาที่ใช้ ปฏิบัติงาน/หน่วย			ระยะเวลาที่ใช้ ปฏิบัติงานรวม		
		หน่วยนับ	จำนวน	นาที	ชั่วโมง	วัน	นาที	ชั่วโมง	วัน
8	การจัดทำคำขอตั้งงบประมาณรายจ่ายแผ่นดินและการรายงานงบประมาณ								
	8.17 เข้าร่วมชี้แจงกรมการพิจารณาประจำปี	ครั้ง	1	-	-	2	-	-	2
	8.18 เข้าร่วมชี้แจงชี้แจงอนุกรมการพิจารณา งบประมาณรายจ่ายประจำปี	ครั้ง	1	-	-	2	-	-	2
	8.19 จัดทำแผนการใช้จ่ายงบประมาณประจำปี สงป 301 สงป 302/1-2	ครั้ง	1	-	-	15	-	-	15
	8.20 จัดทำแผนการใช้จ่ายงบประมาณประจำปี EVMIS	ครั้ง	1			15			15
	8.21 จัดทำรายงานการบริหารงบประมาณ ตามแบบ สงป.ให้เป็นตามรายไตรมาส	ไตรมาส	4	-	-	1	-	-	4
	8.22 การจัดทำเอกสารแผนปฏิบัติการงบประมาณแผ่นดินประจำปี	ครั้ง	1	-	-	20	-	-	20
	8.23 ประชุมชี้แจงการจัดสรรงบประมาณและจัดทำรายละเอียดการใช้จ่าย งบประมาณประจำปี	ครั้ง	1	-	-	5	-	-	5
	8.24 จัดรหัสงบประมาณรายจ่ายประจำปีจัดส่งให้หน่วยงานที่ได้รับจัดสรร งบประมาณ	ครั้ง	1			5			5
	8.25 โอนเปลี่ยนแปลงงบประมาณหมวดรายจ่ายงบประมาณประจำปี และจัดทำรายงานแบบฟอร์ม 241 ต่อ สำนักงบประมาณ กรมบัญชีกลาง	ครั้ง	5	-	-	1	-	-	5
	8.26 จัดทำเอกสารขอจัดสรรงบกลางเพิ่มเติม	ครั้ง	1	-	-	10	-	-	10
	8.27 ติดต่อประสานงานเกี่ยวกับการบริหารงบประมาณ	ครั้ง	230	-	1	-	-	230	-
	8.28 วิเคราะห์การใช้เงินของมหาวิทยาลัย เพื่อการ แก้ไข และเสนอแนวทาง การใช้เงินให้ถูกต้องตรงตามเป้าหมายมากที่สุด	ไตรมาส	4	-	-	2	-	-	8
	8.29 จัดทำปรับแผนการใช้จ่ายงบประมาณรายจ่ายประจำปีในระบบ GFMIS	ครั้ง	9	-	-	2	-	-	18
	8.30 ประสานงานกับหน่วยงานเพื่อจัดทำข้อมูล ตามความต้องการของผู้บริหาร หน่วยงาน ภายนอกที่เกี่ยวข้อง	ครั้ง	12	-	-	2	-	-	24
	8.31 เก็บรวบรวมข้อมูลต่าง ๆ เพื่อใช้ในการ วิเคราะห์และเป็นฐานข้อมูลเบื้องต้น	ครั้ง	25	-	3	-	-	75	-
	8.32 จัดทำเอกสาร วารสารเพื่อเผยแพร่ ข้อมูลเกี่ยวกับงบประมาณ	ครั้ง	12	-	4	-	-	48	-
	8.33 การติดตามผลการใช้จ่ายเงินงบประมาณ ทุกประเภท	หน่วยงาน	12	-	5	-	-	60	-
	8.34 การรายงานการใช้จ่ายเงินงบประมาณประจำเดือนเข้าประชุมสภา	เดือน	12	-	4	-	-	48	-

NO.	รายละเอียดการปฏิบัติงาน / ขั้นตอนการปฏิบัติงาน	ปริมาณงาน/ปี		ระยะเวลาที่ใช้ปฏิบัติงาน/หน่วย			ระยะเวลาที่ใช้ปฏิบัติงานรวม		
		หน่วยนับ	จำนวน	นาที	ชั่วโมง	วัน	นาที	ชั่วโมง	วัน
<b>9</b>	<b>โอนเปลี่ยนแปลงงบประมาณแผ่นดินในระบบ GFMS</b>								
	9.1 ลงทะเบียนเลขที่รับหนังสือบันทึกข้อความขออนุมัติโอนเปลี่ยนแปลงงบประมาณ	ครั้ง	7	5	-	-	35	-	-
	9.2 สรุปรายละเอียดการส่งงบประมาณที่โอนเปลี่ยนแปลงงบประมาณ	ครั้ง	7		1			7	-
	9.3 เสนอเจ้าหน้าที่งบประมาณพิจารณาอนุมัติโอนเปลี่ยนแปลงงบประมาณ	ครั้ง	7	2	-	-	14	-	-
	9.4 โอนเปลี่ยนแปลงงบประมาณในระบบ GFMS	ครั้ง	7	-	1	-	-	7	-
	9.5 ออกรายงานการโอนเปลี่ยนแปลงงบประมาณในระบบ GFMS	ครั้ง	7	15	-	-	105	-	-
	9.6 จัดทำหนังสือรายการโอนเปลี่ยนแปลงแจ้งสำนักงานงบประมาณ กรมบัญชีกลาง	ครั้ง	7	-	3	-	-	21	-
	9.7 แจ้งงานคลังรายการโอนเปลี่ยนแปลงงบประมาณเพื่อทำการปรับยอดงบประมาณ	ครั้ง	7	5	-	-	35	-	-
<b>10</b>	<b>การวิเคราะห์อัตรากำลัง</b>								
	10.1 ศึกษา ค้นคว้าหลักเกณฑ์วิธีการคิดกรอบอัตรากำลังด้านสายผู้สอนและสายสนับสนุน หน่วยงานราชการ	ครั้ง	3	-	-	15	-	-	45
	10.2 จัดเตรียมเอกสารประชุมการจัดการทำกรอบ อัตรากำลัง	ครั้ง	3	-	-	3	-	-	9
	10.3 จัดประชุมการจัดทำกรอบอัตรากำลัง	ครั้ง	3	-	-	1	-	-	3
	10.4 ประสานการจัดทำแผนกรอบอัตรากำลัง	ครั้ง	10	30	-	-	300	-	-
	10.5 รวบรวมวิเคราะห์ข้อมูลกรอบอัตรากำลัง	ครั้ง	3	-	-	30	-	-	90
	10.6 จัดส่งเอกสารให้หน่วยงานที่เกี่ยวข้อง	ครั้ง	3	-	5	-	-	15	-
	10.7 แจ้งผลการจัดสรรกรอบอัตรากำลังให้หน่วยงานบริหารงานบุคลากรต่อไป	ครั้ง	10	-	3	-	-	30	-
	10.8 รายงานผลกรอบอัตรากำลังต่อหน่วยงานที่เกี่ยวข้อง	ครั้ง	5	-	-	1	-	-	5
<b>11</b>	<b>จัดทำงบประมาณรายจ่ายตามนโยบายของกระทรวง และหน่วยงานภายนอก</b>								
	11.1 วิเคราะห์ข้อมูลในการจัดทำงบประมาณตามนโยบายรัฐบาล และกระทรวง	ครั้ง	5			1		5	
	11.2 จัดทำข้อมูลงบประมาณตามนโยบายรัฐบาล และกระทรวง	ครั้ง	5			5			25
	11.3 นำเสนอผู้บริหารเพื่อพิจารณาปรับปรุงแก้ไขข้อมูล	ครั้ง	5		1			5	
	11.4 ปรับปรุงแก้ไขข้อมูลและนำส่งหน่วยงานที่เกี่ยวข้อง	ครั้ง	5		3			15	

NO.	รายละเอียดการปฏิบัติงาน / ขั้นตอนการปฏิบัติงาน	ปริมาณงาน/ปี		ระยะเวลาที่ใช้ ปฏิบัติงาน/หน่วย			ระยะเวลาที่ใช้ ปฏิบัติงานรวม		
		หน่วยนับ	จำนวน	นาที	ชั่วโมง	วัน	นาที	ชั่วโมง	วัน
<b>12</b>	<b>การกันเงินไว้เบิกเหลือมปีของงบประมาณรายจ่ายประจำปี และเงินเบิกแทนกัน</b>								
	12.1 รับหนังสือแจ้งกันเงินไว้เบิกเหลือมปีของหน่วยงาน	ครั้ง	5	15			75		
	12.2 ดำเนินการตรวจสอบข้อมูลการกันไว้เบิกเหลือมและประสานงานเจ้าของ งบประมาณ	ครั้ง	5	20			100		
	12.3 สรุปรายการที่ต้องกันเงินไว้เบิกเหลือมปีนำเสนอผู้อำนวยการกองฯ	ครั้ง	5	20			100		
	12.4 จัดทำรายการกันเงินไว้เบิกเหลือมในระบบ GFMS และออกรายงาน	ครั้ง	5	30			150		
	12.5 จัดทำรายการขยายการเบิกจ่ายเงินที่กันไว้เบิกเหลือมปี	ครั้ง	5	30			150		
	12.6 จัดทำหนังสือแจ้งกรมบัญชีกลางในการกันไว้เบิกเหลือมปี และการขยายการเบิกจ่ายที่เกี่ยวข้อง	ครั้ง	10		2			20	
<b>13</b>	<b>การจัดทำต้นทุนผลผลิตต่อหน่วย</b>								
	13.1 เข้าร่วมประชุมรับนโยบายในการจัดทำต้นทุนผลผลิตต่อหน่วยของกรมบัญชีกลาง	ครั้ง	1			1			1
	13.2 ทบทวนและจัดทำแผนเพิ่มประสิทธิภาพการดำเนินงานประจำปี ส่งสำนักงบประมาณ กรมบัญชีกลาง	ครั้ง	2			5			10
	13.3 รายงานผลการดำเนินงานตามแผนเพิ่มประสิทธิภาพการดำเนินงานประจำปี	ครั้ง	1			7			7
	13.4 วิเคราะห์ รวบรวมข้อมูล พื้นฐานในการจัดทำต้นทุนผลผลิต	ครั้ง	3			20			60
	13.5 สรุปข้อมูลผลการเบิกจ่ายงบประมาณแผ่นดิน เงินนอกงบประมาณ ค่าใช้จ่ายงบกลาง ค่าเสื่อมราคาประจำปี	ครั้ง	2			5			10
	13.6 วิเคราะห์และจัดทำผลการคำนวณต้นทุนผลผลิตลงสู่สาขาวิชา	ครั้ง	1			30			30
	13.7 นำผลการรายงานผลการคำนวณต้นทุนผลผลิตต่ออธิการบดี	ครั้ง	1		2			2	
	13.8 จัดทำรายละเอียดรายงานผลการคำนวณต้นทุนผลผลิตต่อหน่วยนำส่ง สำนักงบประมาณ กรมบัญชีกลาง	ครั้ง	1			1		1	
	13.9 นำผลการคำนวณต้นทุนผลผลิตต่อหน่วยวิเคราะห์ค่าใช้จ่ายต่อหน่วยแจ้ง หน่วยงานเพื่อจัดทำแผนเพิ่มประสิทธิภาพการดำเนินงานในปีถัดไป	ครั้ง	1			1			1

NO.	รายละเอียดการปฏิบัติงาน / ขั้นตอนการปฏิบัติงาน	ปริมาณงาน/ปี		ระยะเวลาที่ใช้ ปฏิบัติงาน/หน่วย			ระยะเวลาที่ใช้ ปฏิบัติงานรวม		
		หน่วยนับ	จำนวน	นาที	ชั่วโมง	วัน	นาที	ชั่วโมง	วัน
14	การจัดทำต้นทุนผลผลิตต่อหน่วยสำนักงานงบประมาณ								
	14.1 รวบรวมข้อมูลและสรุปงบประมาณที่ได้รับจัดสรร	ครั้ง	1			1			1
	14.2 จัดทำข้อมูลพื้นฐานจำนวน บุคลากร จำนวนพื้นที่ งบประมาณ	ครั้ง	1			2			2
	14.3 กรอกข้อมูลการจัดทำต้นทุนผลผลิตในระบบสำนักงานงบประมาณ	ครั้ง	1			7			7
	14.4 ออกรายงานเพื่อนำส่งสำนักงานงบประมาณ	ครั้ง	1		5			5	
15	การบันทึกเหตุการณ์โอนงบประมาณรายจ่าย ตามรัฐธรรมนูญแห่งราชอาณาจักรไทย พุทธศักราช ๒๕๕๐								
	15.1 ตรวจสอบงบประมาณรายจ่ายประจำปีที่มีการโอนเปลี่ยนแปลงงบประมาณ	ครั้ง	1	-	1	-	-	1	
	15.2 บันทึกงบประมาณรายจ่าย ตามรัฐธรรมนูญแห่งราชอาณาจักรไทย พุทธศักราช ๒๕๕๐ รอบ ต.ค - มีนาคม และรอบ เม.ย - ก.ย	ครั้ง	1	-	-	1	-	-	1
	15.3 ออกรายงานและจัดทำหนังสือส่งสำนักงานงบประมาณ	ครั้ง	1	-	-	1	-	-	1
16	พัฒนาระบบฐานข้อมูลบันทึกภาระงานเจ้าหน้าที่								
	16.1 วิเคราะห์ความต้องการใช้ฐานข้อมูลภาระงานเจ้าหน้าที่	ระบบ	1	-	-	2	-	-	2
	16.2 รวบรวมข้อมูลที่เกี่ยวข้องในการจัดทำฐานข้อมูลภาระงานเจ้าหน้าที่	ระบบ	1	-	-	2	-	-	2
	16.3 วิเคราะห์และออกแบบฐานข้อมูล	ระบบ	1	-	-	7	-	-	7
	16.4 วิเคราะห์และออกแบบหน้าจอระบบ	ระบบ	1	-	-	7	-	-	7
	16.5 พัฒนา coding ระบบ	ระบบ	1	-	-	7	-	-	7
	16.6 ทดสอบระบบ	ระบบ	1	-	-	1	-	-	1
	16.7 ปรับปรุงแก้ไขระบบ	ระบบ	1	-	-	5	-	-	5





แบบฟอร์มตารางสรุปการกำหนดกรอบอัตรากำลัง สายสนับสนุนวิชาการ ประจำปีงบประมาณ พ.ศ. 2566 - 2569

มหาวิทยาลัยราชภัฏสกลนคร

คณะ/สถาบัน/สำนัก/กอง/งาน	ตำแหน่ง	บุคลากร ที่พึงมี	บุคลากรในปัจจุบัน								กรอบปี 66 (ถ้ามี)	รวม ไม่รวม (3)	อัตรากำลังเพิ่ม ใหม่	ตำแหน่งเพิ่มใหม่ 2566 - 2569			
			ข้าราชการ	พนักงานในสถาบันอุดมศึกษา				พนักงาน ราชการ	ลูกจ้าง ประจำ	เพิ่มในปี							
				งปม.แผ่นดิน	งปม.รายได้					2566				2567	2568	2569	
					ปวส.	ตรี	โท										(3)
(1)	(2)					(ถ้ามี) (4)											
งานบริหารทั่วไป																	
งานบริการการศึกษา																	
งานกิจการนักศึกษา																	
รวม		-	-	-	-	-	-	-	-	-	-	-	-	-	-	-	-

\*\* จัดตั้งตามมติสภามหาวิทยาลัยราชภัฏสกลนคร

- ตัวอย่าง -

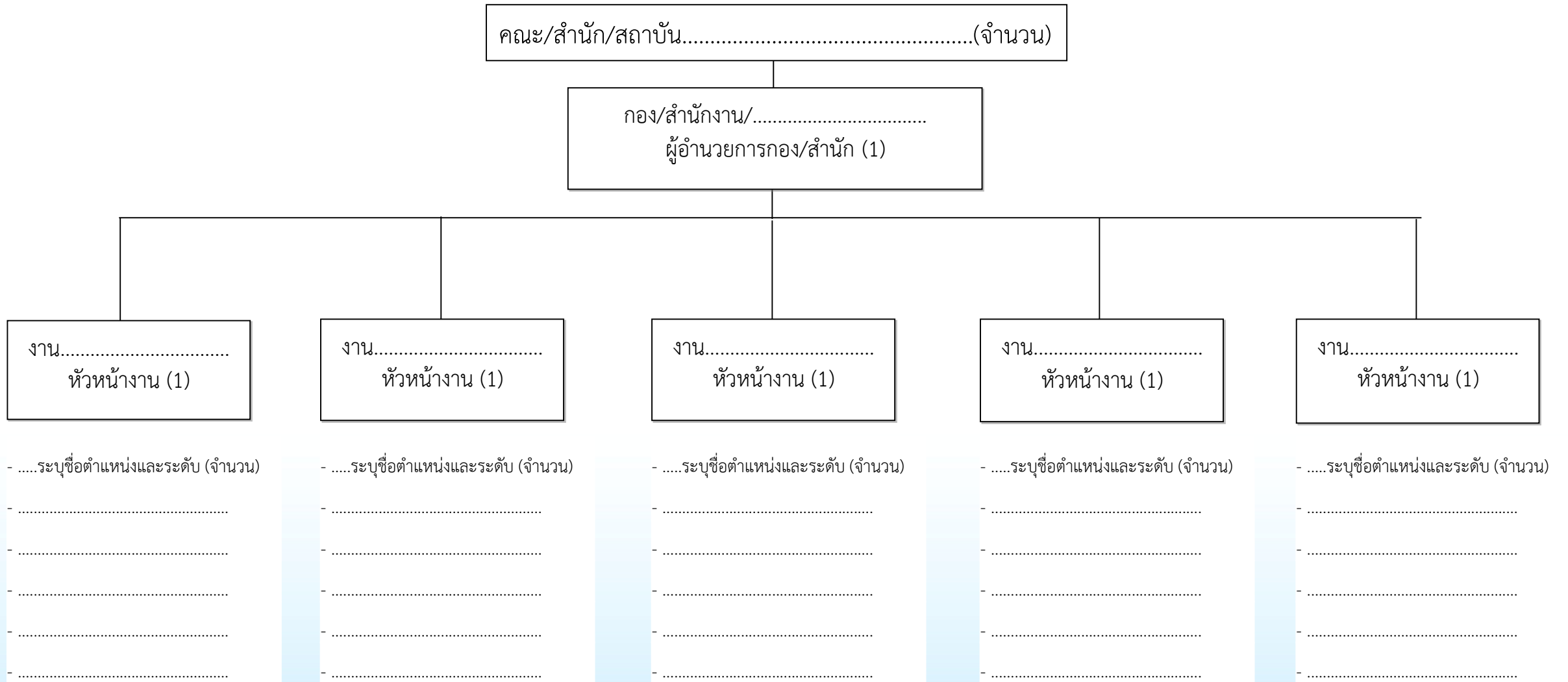
ตารางสรุปการกำหนดกรอบอัตรากำลังและตำแหน่งเพิ่มเติม ประจำปีงบประมาณ พ.ศ. 2561 – 2564 สายสนับสนุน  
 กองนโยบายและแผน สำนักงานอธิการบดี มหาวิทยาลัยราชภัฏสกลนคร

คณะ/สถาบัน/สำนัก/กอง/ งาน	ตำแหน่ง	จำนวน บุคลากรที่ พึงมี	บุคลากรที่มีอยู่ปัจจุบัน						อัตรากำลัง ที่ขอเพิ่ม	อัตรากำลังที่ขอ				หมายเหตุ
			ข้าราชการ	ลูกจ้าง ประจำ	พนักงาน ราชการ	พนักงาน มหาวิทยาลัย	ลูกจ้าง ชั่วคราว	รวม		61	62	63	64	
กองนโยบายและแผน สำนักงานอธิการบดี														
1. งานบริหารทั่วไป	ผู้อำนวยการกอง	1	1	-	-	-	-	1	-	-	-	-	-	
	เจ้าหน้าที่บริหารงานทั่วไปปฏิบัติการ	1	-	-	-	1	-	1	-	-	-	-	-	
	พนักงานธุรการ ส 4	1	-	1	-	-	-	1	-	-	-	-	-	
2. งานวิจัยสถาบันและ สารสนเทศ	นักวิเคราะห์นโยบายและแผนปฏิบัติการ	3	-	-	-	3	-	3	-	-	-	-	-	
3. งานแผนและงบประมาณ	นักวิเคราะห์นโยบายและแผนปฏิบัติการ	4	-	-	-	4	-	4	-	-	-	-	-	
4. งานยุทธศาสตร์และติดตาม ประเมินผล	นักวิเคราะห์นโยบายและแผนปฏิบัติการ	3	-	-	-	3	-	3	-	-	-	-	-	
5. งานประกันคุณภาพ การศึกษา	นักวิชาการศึกษาปฏิบัติการ	3	-	-	-	3	-	3	-	-	-	-	-	อัตราว่าง/ ทดแทน
	พนักงานธุรการ ส 4	1	-	1	-	-	-	1	-	-	-	-	-	
รวมอัตรากำลังสายสนับสนุน		17	1	2	-	14	-	17	-	-	-	-	-	



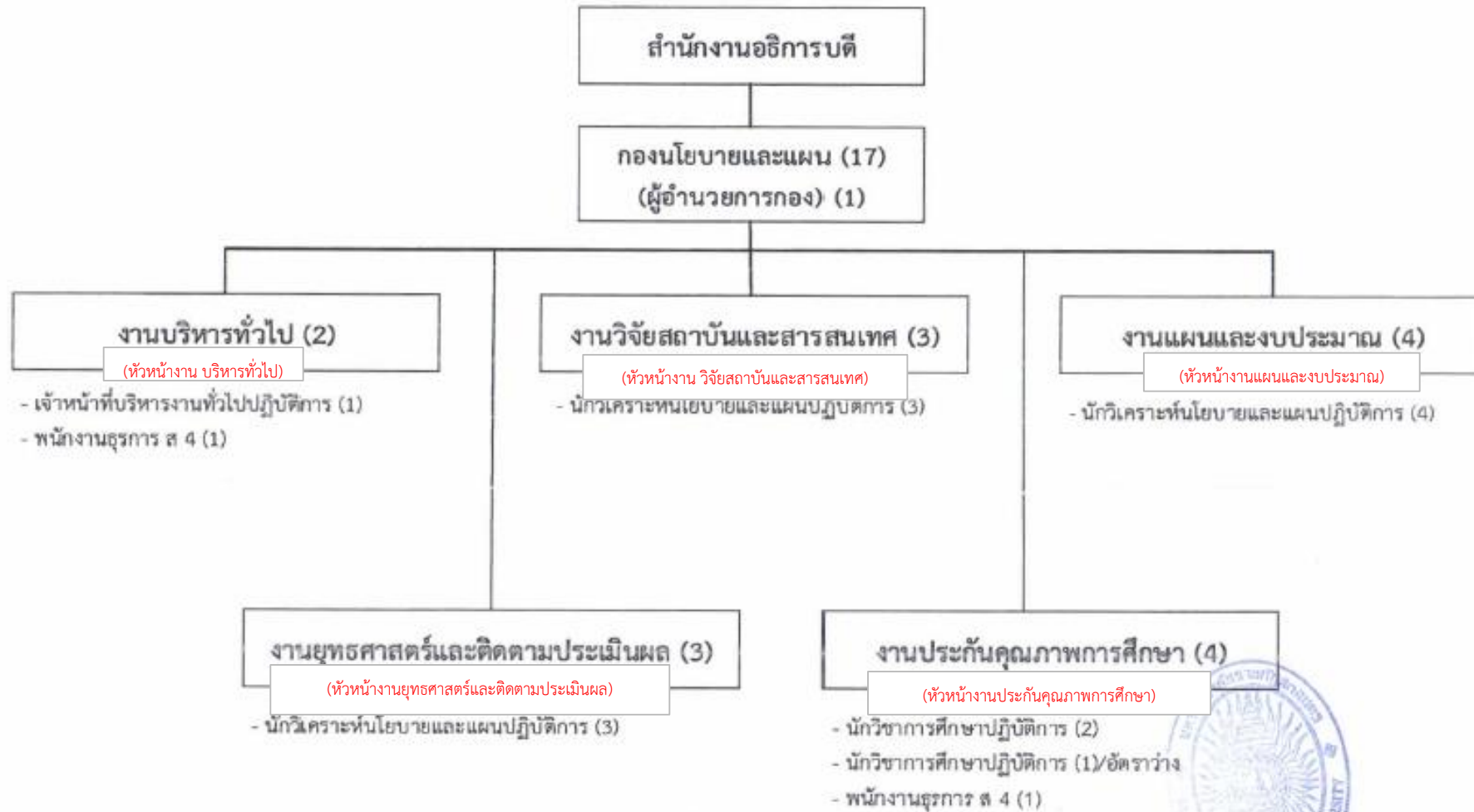
โครงสร้างอัตรากำลัง/ตำแหน่ง/คณะ/สำนัก/สถาบัน.....

มหาวิทยาลัยราชภัฏสกลนคร




- ตัวอย่าง -

โครงสร้างอัตรากำลัง ตำแหน่ง กองนโยบายและแผน สำนักงานอธิการบดี มหาวิทยาลัยราชภัฏสกลนคร



# ขั้นตอนการปฏิบัติงาน (WorkFlow)

ภาคผนวก

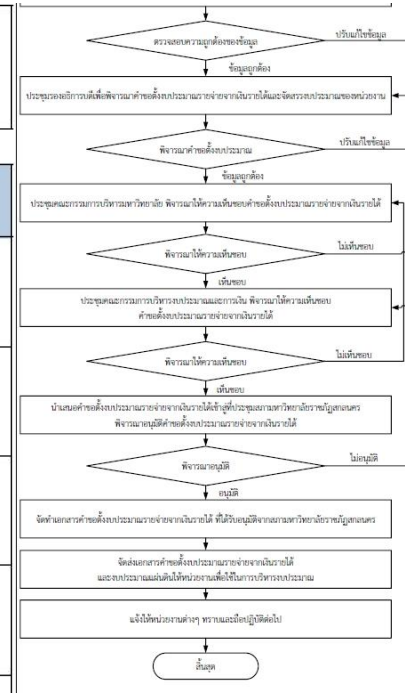
 <p>มรภ.สกลนคร</p>	<p>ขั้นตอนการปฏิบัติงาน (WorkFlow)</p> <p>หัวข้อ ภาระงาน .....</p>	<p>เขียนโดย .....</p> <p>อนุมัติโดย .....</p> <p>ตำแหน่ง .....</p>
---	--	--

แผนภูมิสายงาน	วิธีดำเนินการ	ระยะเวลา ดำเนินการ/ฉบับ

# ขั้นตอนการปฏิบัติงาน (WorkFlow)

NO.(1)	<p>ขั้นตอนการปฏิบัติงาน (WorkFlow)</p> <p>การจัดทำคำขอตั้งงบประมาณเงินรายได้</p>	<p>เขียนโดย งานวิเคราะห์แผนและงบประมาณ</p> <p>อนุมัติโดย นายเกษม บุตรี</p> <p>ตำแหน่ง ผู้อำนวยการกองนโยบายและแผน</p>
--------	--	--

แผนภูมิสายงาน	วิธีดำเนินการ	ระยะเวลา ดำเนินการ/ฉบับ
	<ol style="list-style-type: none"> <li>1 ประมวลการเงินรายได้จากการจัดการศึกษาที่คาดว่าจะได้รับ และร่างปฏิทินการจัดทำเงินรายได้ แนวนโยบายการจัดทำงบประมาณเงินรายได้ และกรอบคำขอตั้งวงเงินงบประมาณรายจ่ายจากเงินรายได้</li> <li>2 คณะกรรมการบริหารมหาวิทยาลัย พิจารณาให้ความเห็นชอบปฏิทินการจัดทำเงินรายได้ แนวนโยบายการจัดทำงบประมาณเงินรายได้ และกรอบคำขอตั้งวงเงินงบประมาณรายจ่ายจากเงินรายได้</li> <li>3 คณะกรรมการบริหารงบประมาณและการเงิน พิจารณาให้ความเห็นชอบปฏิทินการจัดทำเงินรายได้ แนวนโยบายการจัดทำงบประมาณเงินรายได้ และกรอบคำขอตั้งวงเงินงบประมาณรายจ่ายจากเงินรายได้</li> <li>4 คณะกรรมการสภามหาวิทยาลัยราชภัฏสกลนคร พิจารณาอนุมัติปฏิทินการจัดทำเงินรายได้ แนวนโยบายการจัดทำงบประมาณเงินรายได้ และกรอบคำขอตั้งวงเงินงบประมาณรายจ่ายจากเงินรายได้</li> <li>5 ประชุมหน่วยงาน เพื่อชี้แจงหลักเกณฑ์จัดทำคำขอตั้งงบประมาณรายจ่ายจากเงินรายได้ และแนวนโยบายการจัดทำงบประมาณเงินรายได้</li> <li>6 หน่วยงานจัดทำคำขอตั้งงบประมาณรายจ่ายจากเงินรายได้</li> <li>7 หน่วยงานจัดส่งคำขอตั้งงบประมาณเงินรายได้ มายังกรรณนโยบายและแผน</li> <li>8 กองนโยบายและแผนประมวลผลและวิเคราะห์และจัดทำเอกสารขอตั้งงบประมาณรายจ่ายจากเงินรายได้</li> <li>9 ประชุมรองอธิการบดีเพื่อพิจารณาคำขอตั้งงบประมาณรายจ่ายจากเงินรายได้ และจัดสรรงบประมาณของหน่วยงาน</li> <li>10 ประชุมคณะกรรมการบริหารมหาวิทยาลัย พิจารณาให้ความเห็นชอบคำขอตั้งงบประมาณรายจ่ายจากเงินรายได้</li> <li>11 ประชุมคณะกรรมการบริหารงบประมาณและการเงิน พิจารณาให้ความเห็นชอบคำขอตั้งงบประมาณรายจ่ายจากเงินรายได้</li> </ol>	<ol style="list-style-type: none"> <li>9 วัน</li> <li>1 วัน</li> <li>1 วัน</li> <li>1 วัน</li> <li>1 วัน</li> <li>14 วัน</li> <li></li> <li>1 วัน</li> <li>14 วัน</li> <li>1 วัน</li> <li>1 วัน</li> </ol>



12	นำเสนอคำขอตั้งงบประมาณรายจ่ายจากเงินรายได้เข้าสู่ที่ประชุมสภามหาวิทยาลัยราชภัฏสกลนคร พิจารณาอนุมัติคำขอตั้งงบประมาณรายจ่ายจากเงินรายได้	1	วัน
13	จัดทำเอกสารคำขอตั้งงบประมาณรายจ่ายจากเงินรายได้ ที่ได้รับอนุมัติจากสภามหาวิทยาลัยราชภัฏสกลนคร	28	วัน
14	จัดส่งเอกสารคำขอตั้งงบประมาณรายจ่ายจากเงินรายได้ และงบประมาณแผ่นดิน ให้น้องงานเพื่อใช้ในการบริหารงบประมาณ	1	วัน
15	แจ้งให้หน่วยงานต่างๆ ทราบและถือปฏิบัติต่อไป	1	วัน



กรอบตำแหน่งบุคลากรสายสนับสนุนวิชาการ ปีงบประมาณ พ.ศ. 2566 - 2569 มหาวิทยาลัยราชภัฏสกลนคร

สังกัด.....

ที่	งาน/ ประเภทตำแหน่ง	ชื่อตำแหน่ง	ระดับตำแหน่ง	คุณวุฒิ	รวม	หมายเหตุ	
1	ผู้บริหาร					มีนครอง.....คน	
<b>งานบริหารทั่วไป</b>							
1						มีนครอง.....คน	
2						มีนครอง.....คน	
<b>งานบริการการศึกษา</b>							
1						มีนครอง.....คน	
1						มีนครอง.....คน	
2						มีนครอง.....คน	
<b>งานกิจการนักศึกษา</b>							
1						มีนครอง.....คน	
2						มีนครอง.....คน	
					<b>รวมทั้งสิ้น</b>	<b>0</b>	มีนครอง.....คน
					ตำแหน่งที่มีนครอง		
					ตำแหน่งว่างมีเงิน		
					ตำแหน่งว่างไม่มีเงิน	-	



- ตัวอย่าง -

กรอบตำแหน่งของบุคลากรสายสนับสนุน  
งบประมาณ พ.ศ. 2561 - 2564  
กองนโยบายและแผน สำนักงานอธิการบดี  
มหาวิทยาลัยราชภัฏสกลนคร

กรอบตำแหน่งของบุคลากรสายสนับสนุน งบประมาณ พ.ศ. 2561 - 2564  
กองนโยบายและแผน สำนักงานอธิการบดี มหาวิทยาลัยราชภัฏสกลนคร

ที่	งาน/ ประเภทตำแหน่ง	ชื่อตำแหน่ง	ระดับตำแหน่ง	คุณวุฒิ	รวม	หมายเหตุ
1	ผู้บริหาร	ผู้บริหาร	ผู้อำนวยการกอง	ปริญญาโท	1	มีนครong 1
งานบริหารทั่วไป						
2	เชี่ยวชาญเฉพาะ	เจ้าหน้าที่บริหารงานทั่วไป	ปฏิบัติการ	ปริญญาตรี	1	มีนครong 1
3	ทั่วไป	พนักงานธุรการ	ส 4	ปริญญาตรี	1	มีนครong 1
งานวิจัยสถาบันและสารสนเทศ						
4	เชี่ยวชาญเฉพาะ	นักวิเคราะห์นโยบายและแผน	ปฏิบัติการ	ปริญญาตรี	3	มีนครong 3
งานแผนและงบประมาณ						
5	เชี่ยวชาญเฉพาะ	นักวิเคราะห์นโยบายและแผน	ปฏิบัติการ	ปริญญาตรี	4	มีนครong 4
งานยุทธศาสตร์และติดตามประเมินผล						
6	เชี่ยวชาญเฉพาะ	นักวิเคราะห์นโยบายและแผน	ปฏิบัติการ	ปริญญาโท	2	มีนครong 2
7	เชี่ยวชาญเฉพาะ	นักวิเคราะห์นโยบายและแผน	ปฏิบัติการ	ปริญญาตรี	1	มีนครong 1
งานประกันคุณภาพการศึกษา						
8	เชี่ยวชาญเฉพาะ	นักวิชาการศึกษา	ปฏิบัติการ	ปริญญาตรี	2	มีนครong 2
9	เชี่ยวชาญเฉพาะ	นักวิชาการศึกษา	ปฏิบัติการ	ปริญญาตรี	1	ตำแหน่งว่าง/ ทดแทน
10	ทั่วไป	พนักงานธุรการ	ส 4	ปริญญาตรี	1	มีนครong 1
รวมทั้งสิ้น					17	
ตำแหน่งที่มีนครong					16	
ตำแหน่งว่าง/ทดแทน					1	



ประมาณการงบบุคลากร ประจำปีงบประมาณ พ.ศ. 2566 สังกัด..... มหาวิทยาลัยราชภัฏสกลนคร

ข้อมูล โดยงานบริหารบุคคลและนิติการ ณ วันที่ .....

ที่	ชื่อ - สกุล	เลขที่ตำแหน่ง	ตำแหน่ง	เงินเดือน	หน่วยงานย่อย	ประเภทบุคลากร	หมายเหตุ
1							
2							
3							
4							
5							
6							
7							
8							
9							
10							
11							
12							
13							
14							

# ตัวอย่างแบบฟอร์มขอบุคลากรเพิ่มเติม (สายสนับสนุนวิชาการ) ปีงบประมาณ พ.ศ. 2566- 2569 มหาวิทยาลัยราชภัฏสกลนคร

ภาคผนวก

คุณสมบัตិบุคลากรเพิ่มเติม (สายสนับสนุนวิชาการ) ปีงบประมาณ พ.ศ. ๒๕๖๖- ๒๕๖๙  
มหาวิทยาลัยราชภัฏสกลนคร

\*\*\*\*\*

๑. คณะ/สำนัก/สถาบัน.....สังกัดงาน.....

๒. อัตรากำลังเพิ่มใหม่.....

ทดแทนอัตราเกษียณ  อัตราใหม่ (ขอเพิ่ม)

๓. ตำแหน่ง.....รวมทั้งสิ้น.....อัตรา

ปีงบประมาณที่ขอ  ๒๕๖๖ จำนวน.....อัตรา

๒๕๖๗ จำนวน.....อัตรา

๒๕๖๘ จำนวน.....อัตรา

๒๕๖๙ จำนวน.....อัตรา

๔. คุณสมบัติเฉพาะตำแหน่ง (ลักษณะงาน/ภาระงาน)

๑) .....

๒) .....

๓) .....

ภาระงานหลัก

๑) .....

๒) .....

๓) .....

ภาระงานภารกิจที่เพิ่มขึ้น (กรณีขออัตราเพิ่มใหม่ จะต้องเป็นภารกิจใหม่ที่เพิ่มขึ้น)

๑) .....

๒) .....

๓) .....

๕. คุณสมบัติผู้สมัคร (คุณวุฒิ ความรู้ความสามารถที่ต้องการ)

ระดับการศึกษา  ปริญญาตรี  ปริญญาโท

คุณวุฒิ..... สาขาวิชา.....

ความรู้ความสามารถที่ต้องการ.....

.....

.....

(.....)

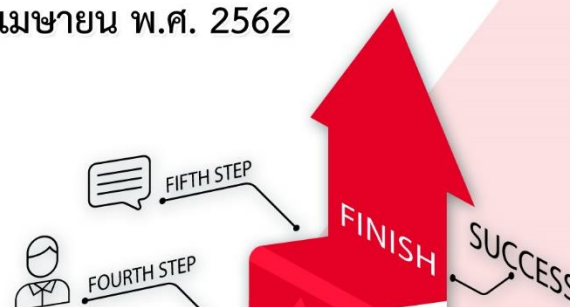
(.....)

## 5. การจัดทำโครงสร้างหน่วยงาน กรอบอัตรากำลัง สายวิชาการ



# กรอบอัตรากำลังสายวิชาการ ของมหาวิทยาลัยราชภัฏสกลนคร ปีงบประมาณ พ.ศ. 2562 - 2565

ผ่านการพิจารณาเห็นชอบจากสภามหาวิทยาลัยราชภัฏสกลนคร  
ในคราวประชุม ครั้งที่ 4/2562 วันศุกร์ที่ 26 เมษายน พ.ศ. 2562



กรอบอัตรากำลังสายวิชาการ  
ของมหาวิทยาลัยราชภัฏสกลนคร  
ปีงบประมาณ พ.ศ. 2562 - 2565

ผ่านการพิจารณาเห็นชอบจากสภามหาวิทยาลัยราชภัฏสกลนคร  
ในคราวประชุม ครั้งที่ 4/2562 วันศุกร์ที่ 26 เมษายน พ.ศ. 2562

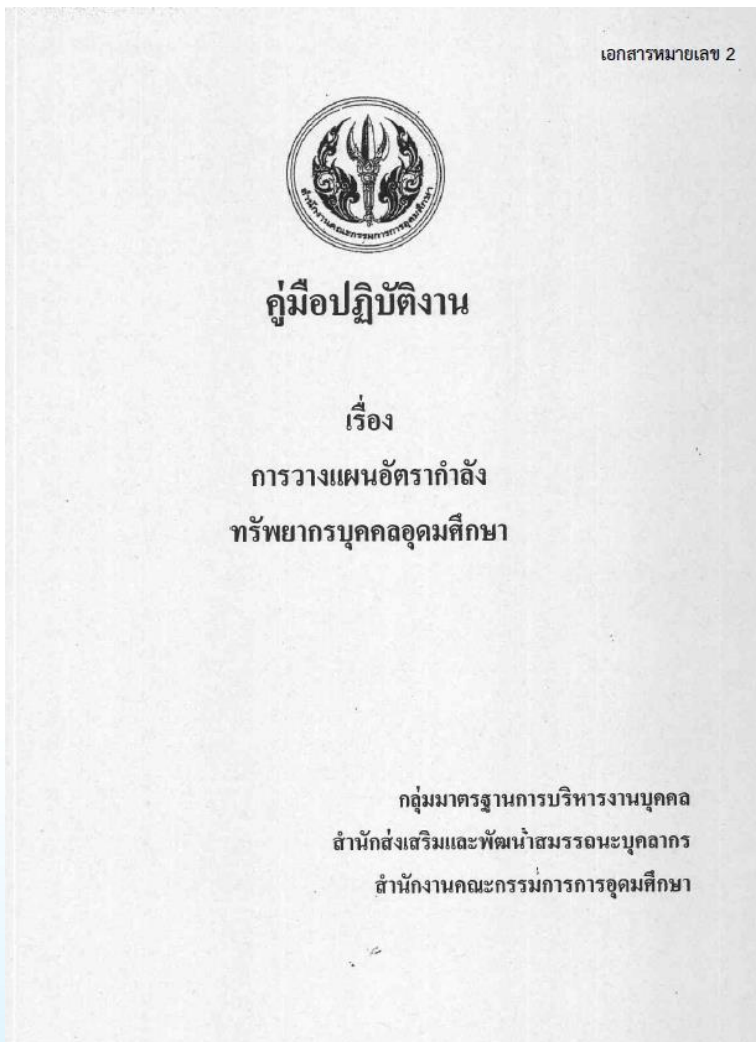


กองนโยบายและแผน สำนักงานอธิการบดี มหาวิทยาลัยราชภัฏสกลนคร



# คู่มือปฏิบัติงาน เรื่อง การวางแผนอัตรากำลังทรัพยากรบุคคลอุดมศึกษา

โดย กลุ่มมาตรฐานการบริหารงานบุคคล สำนักส่งเสริมและพัฒนาสมรรถนะบุคลากร สำนักงานคณะกรรมการการอุดมศึกษา



แบบแสดงภาระงานสอนประกอบการขอตำแหน่งใหม่ ประจำปีงบประมาณ พ.ศ. ....

โปรแกรมวิชา/ภาควิชา .....

คณะ.....มหาวิทยาลัย/สถาบัน.....

ชื่อกระบวนวิชา	จำนวน หน่วยกิต (1)	จำนวนนักศึกษา(2) ที่ลงทะเบียนเรียน		ระดับ การศึกษา (3)	ภาคบรรยาย				ภาคปฏิบัติ				งานวิจัย (10)	งานบริการ (11)	จำนวน อาจารย์ ที่พึงมี (12)	
		ใน คณะ	นอก คณะ		จำนวน กลุ่ม (4)	จำนวน ชั่วโมง (5)	รวมชั่วโมง บรรยายต่อ สัปดาห์(6)	จำนวน อาจารย์ที่ รับผิดชอบ (7)	จำนวน ชั่วโมง (8)	รวมชั่วโมง ปฏิบัติต่อ สัปดาห์(9)	จำนวน อาจารย์ที่ รับผิดชอบ					
ระดับบัณฑิตศึกษา																
ภาคต้น																
ภาษาไทยเพื่อการสื่อสารและการสืบค้น																
ภาษาอังกฤษเพื่อการสื่อสารและการสืบค้น																
ภาษาอังกฤษเพื่อการสื่อสารและทักษะการเขียน																
รวม																
ภาคปลาย																
เซรามิกเบื้องต้น																
ความรู้เบื้องต้นเกี่ยวกับคอมพิวเตอร์ธุรกิจ																
เคมีทั่วไป 1																
รวม																
รวมทั้ง 2 ภาค																

จำนวนบุคลากรที่มีอยู่ของโปรแกรมวิชา/ภาควิชา

อาจารย์ (ข้าราชการ).....คน

อาจารย์ (อัคราจ้าง).....คน

หมายเหตุ 1. กรณีของภาคปฏิบัติของรวมชั่วโมงปฏิบัติต่อสัปดาห์ต้องแปลงเป็นชั่วโมงบรรยายต่อสัปดาห์ โดยนำ 1.5 ไปหารชั่วโมงปฏิบัติ

2. จำนวนอาจารย์ที่พึงมีต่อภาคการศึกษา =  $\frac{\text{รวมชั่วโมงบรรยายทั้งภาคการศึกษา} + \text{รวมชั่วโมงปฏิบัติทั้งภาคการศึกษา}}{\text{ระดับบัณฑิตศึกษา}}$

12

จากตัวอย่างของการชี้แจงข้อมูลเกี่ยวกับการะงานของอาจารย์ระดับปริญญาตรี และระดับบัณฑิตศึกษา มีรายละเอียดดังต่อไปนี้คือ

ช่อง (1) หมายถึง จำนวนหน่วยกิตที่ระบุไว้ในหลักสูตร

ช่อง (2) หมายถึง จำนวนนักศึกษาที่ภาควิชา/คณะ ต้องสอน

ช่อง (3) หมายถึง ระดับการศึกษาตามหลักสูตร (ปริญญาตรีหรือต่ำกว่า หรือ โท , เอก)

ช่อง (4) หมายถึง จำนวนกลุ่มของนักศึกษาที่แบ่งเพื่อจัดการเรียนการสอน

ช่อง (5) หมายถึง จำนวนชั่วโมงบรรยายต่อสัปดาห์ต่อภาคการศึกษาตามตารางสอน

ช่อง (6) หมายถึง ช่อง (4) x (5)

ช่อง (7) หมายถึง จำนวนกลุ่มที่แบ่งเพื่อศึกษาภาคปฏิบัติ

ช่อง (8) หมายถึง จำนวนชั่วโมงที่ศึกษาภาคปฏิบัติ

ช่อง (9) หมายถึง ช่อง (7) x (8) (การสอนภาคปฏิบัติ 1.5 ชั่วโมงปฏิบัติ = 1.5 ชั่วโมงบรรยาย )

ช่อง (10) หมายถึง ปริมาณงานวิจัยกำหนดให้ 10% ของช่อง (6) + (9) (เฉพาะที่ได้รับมอบหมายจากสถาบันอุดมศึกษา )

ช่อง (11) หมายถึง ภาระงานของบริการวิชาการที่ปฏิบัติจริงต่อสัปดาห์ต่อภาคการศึกษา หารด้วย 3 (กำหนดให้ 3 ชั่วโมงทำการเท่ากับ 1 หน่วย ชั่วโมง) (เฉพาะที่ได้รับมอบหมายจากสถาบันอุดมศึกษา)

$$\begin{aligned} \text{ช่อง (12)} &= \frac{\text{ผลรวมทั้งปีการศึกษา (ช่อง (6)+(9)+(10)+(11) ) กรณีปริญญาตรี หรือจำนวนอาจารย์ ที่พึงมี/ภาคการศึกษา}}{30} \\ &= \frac{\text{ผลรวมทั้งปีการศึกษา (ช่อง (6)+(9)+(10)+(11) ) กรณีบัณฑิตศึกษา}}{12} \end{aligned}$$

ข้อมูลจำนวนนักศึกษาและแผนการรับนักศึกษาใหม่ จำแนกตามคณะ/ภาควิชา/สาขาวิชา

มหาวิทยาลัยราชภัฏสกลนคร

สำรวจ ณ วันที่ 3 เดือน มกราคม พ.ศ. 2566

สาขาวิชา	จำนวนนักศึกษาและแผนการรับนักศึกษาใหม่ จำแนกตามปีการศึกษา									
	ปี 2562	ปี 2563	ปี 2564	ปี 2565	เฉลี่ย ปี 2562-2565	ปี 2565	ปี 2566	ปี 2567	ปี 2568	ปี 2569
คณะครุศาสตร์	2,014	2,138	2,452	2,727	2,333	2,727	730	730	730	730
การศึกษาปฐมวัย	164	161	168	190	171	190	60	60	60	60
พลศึกษา	171	191	221	245	207	245	60	60	60	60
ภาษาไทย	210	221	250	269	238	269	60	60	60	60
ภาษาอังกฤษ	186	203	238	260	222	260	60	60	60	60
สังคมศึกษา	205	215	247	270	234	270	60	60	60	60
คณิตศาสตร์	195	216	250	267	232	267	60	60	60	60
การศึกษาพิเศษและภาษาอังกฤษ	84	80	83	123	93	123	60	60	60	60
วิทยาศาสตร์ทั่วไป	183	205	232	250	218	250	60	60	60	60
นวัตกรรมและคอมพิวเตอร์ศึกษา	165	156	165	172	165	172	30	30	30	30
การประถมศึกษา	0	33	64	121	55	121	60	60	60	60
ดนตรีศึกษา	0	0	0	0	0	0	30	30	30	30
เคมี	29	62	88	107	72	107	30	30	30	30
ฟิสิกส์	94	125	151	161	133	161	30	30	30	30
อุตสาหกรรมศิลป์และเทคโนโลยี	120	109	124	109	116	109	30	30	30	30
เกษตรศาสตร์	46	0	0	0	12	0	0	0	0	0
คหกรรมศาสตร์	155	147	149	154	151	154	30	30	30	30
รวม ป.ตรี	2,007	2,124	2,430	2,698	2,315	2,698	720	720	720	720
การบริหารการศึกษา (ป.เอก)		4	8	8	5	8	5	0	5	0
การบริหารการศึกษาและภาวะผู้นำ (ป.เอก)	7	2	0		2		0	0	0	0
วิจัยหลักสูตรและการสอน (ป.เอก)		8	13	20	10	20	0	10	0	10
การบริหารและพัฒนาการศึกษา (ป.เอก)			1	1	1	1	5	0	5	0
รวม ป.โท + ป.เอก	7	14	22	29	18	29	10	10	10	10



ข้อมูลจำนวนนักศึกษาและแผนการรับนักศึกษาใหม่ จำแนกตามคณะ/ภาควิชา/สาขาวิชา

มหาวิทยาลัยราชภัฏสกลนคร

สำรวจ ณ วันที่ 3 เดือน มกราคม พ.ศ. 2566

สาขาวิชา	จำนวนนักศึกษาและแผนการรับนักศึกษาใหม่ จำแนกตามปีการศึกษา									
	ปี 2562	ปี 2563	ปี 2564	ปี 2565	เฉลี่ย ปี 2562-2565	ปี 2565	ปี 2566	ปี 2567	ปี 2568	ปี 2569
คณะมนุษยศาสตร์และสังคมศาสตร์	1,898	1,757	1,760	1,795	1,803	1,795	600	575	575	575
ภาษาอังกฤษ	217	247	265	286	254	286	100	100	100	100
การท่องเที่ยว	130	123	125	120	125	120	45	45	45	45
ภาษาไทยเพื่อการสื่อสาร	197	185	195	188	191	188	50	50	50	50
ภาษาอังกฤษเพื่อการสื่อสารทางธุรกิจ	211	218	222	220	218	220	60	60	60	60
การพัฒนาชุมชน	184	159	120	113	144	113	30	30	30	30
ศิลปกรรม/ทัศนศิลป์	58	57	78	69	66	69	30	30	30	30
สารสนเทศศึกษาและการจัดการสื่อดิจิทัล	44	14	0	0	15	0	40	40	40	40
ดนตรี	63	64	64	55	62	55	25	0	0	0
การเมืองการปกครอง	111	7	0		30	0	0	0	0	0
รัฐศาสตร์	229	299	296	330	289	330	90	90	90	90
วัฒนธรรมศึกษาเพื่อการพัฒนา	77	38	10	0	31	0	0	0	0	0
นิติศาสตร์	377	346	342	339	351	339	80	80	80	80
ภาษาจีน	0	0	43	75	30	75	50	50	50	50

ข้อมูลจำนวนนักศึกษาและแผนการรับนักศึกษาใหม่ จำแนกตามคณะ/ภาควิชา/สาขาวิชา

มหาวิทยาลัยราชภัฏสกลนคร

สำรวจ ณ วันที่ 3 เดือน มกราคม พ.ศ. 2566

สาขาวิชา	จำนวนนักศึกษาและแผนการรับนักศึกษาใหม่ จำแนกตามปีการศึกษา									
	ปี 2562	ปี 2563	ปี 2564	ปี 2565	เฉลี่ย ปี 2562- 2565	ปี 2565	ปี 2566	ปี 2567	ปี 2568	ปี 2569
<b>คณะวิทยาการจัดการ</b>	2,289	1,961	1,877	1,744	1,968	1,744	585	585	585	585
การจัดการธุรกิจค้าปลีก บธ.บ. 4 ปี	72	63	53	46	59	46	40	40	40	40
การบัญชี บช.บ. 4 ปี/เทียบโอน	436	388	388	314	382	314	100	100	100	100
คอมพิวเตอร์ธุรกิจ บธ.บ. 4 ปี/เทียบโอน	227	189	171	158	186	158	80	80	80	80
นิเทศศาสตร์ นศ.บ. 4 ปี	128	114	130	123	124	123	40	40	40	40
เศรษฐศาสตร์ธุรกิจ ศ.บ. 4 ปี	39	16	2		14		0	0	0	0
รัฐประศาสนศาสตร์ รป.บ. 4 ปี	571	511	518	505	526	505	100	100	100	100
<b>บริหารธุรกิจ</b>										
แขนงวิชาการเงินการธนาคาร)	164	90	67	41	91	41	35	35	35	35
แขนงวิชาการจัดการทั่วไป) บธ.บ. 4 ปี/เทียบโอน	311	253	252	238	264	238	80	80	80	80
แขนงวิชาการจัดการโลจิสติกส์ บธ.บ. 4 ปี	205	216	211	227	215	227	60	60	60	60
แขนงวิชาการตลาด บธ.บ. 4 ปี	136	121	85	92	109	92	50	50	50	50

ข้อมูลจำนวนนักศึกษาและแผนการรับนักศึกษาใหม่ จำแนกตามคณะ/ภาควิชา/สาขาวิชา

มหาวิทยาลัยราชภัฏสกลนคร

สำรวจ ณ วันที่ 3 เดือน มกราคม พ.ศ. 2566

สาขาวิชา	จำนวนนักศึกษาและแผนการรับนักศึกษาใหม่ จำแนกตามปีการศึกษา									
	ปี 2562	ปี 2563	ปี 2564	ปี 2565	เฉลี่ย ปี 2562- 2565	ปี 2565	ปี 2566	ปี 2567	ปี 2568	ปี 2569
คณะวิทยาศาสตร์และเทคโนโลยี	1,310	1,087	924	734	1,014	734	316	316	316	316
คณิตศาสตร์ วท.บ 4 ปี	157	136	139	102	134	102	30	30	30	30
เคมี	82	71	46	33	58	33	40	40	40	40
ชีววิทยา	196	138	94	65	123	65	40	40	40	40
เทคโนโลยีคอมพิวเตอร์และดิจิทัล	174	126	138	124	141	124	40	40	40	40
ฟิสิกส์	61	30	11	5	27	5	20	20	20	20
วิทยาการข้อมูล	13	22	30	31	24	31	30	30	30	30
วิทยาการคอมพิวเตอร์	225	181	148	114	167	114	30	30	30	30
วิทยาศาสตร์สิ่งแวดล้อม	114	80	57	50	75	50	30	30	30	30
สาธารณสุขศาสตร์	271	291	248	200	253	200	31	31	31	31
รวม ป.ตรี	1,293	1,075	911	724	1,001	724	291	291	291	291
ฟิสิกส์ ป.โท	8	5	5	5	6	5	10	10	10	10
เทคโนโลยีและการจัดการสารสนเทศดิจิทัล ป.โท					0					
สาธารณสุขศาสตร์มหาบัณฑิต ส.ม.				0	0	0	5	5	5	5
ฟิสิกส์ ป.เอก	9	7	8	5	7	5	10	10	10	10
รวม ป.โท + ป.เอก	17	12	13	10	13	10	25	25	25	25

ข้อมูลจำนวนนักศึกษาและแผนการรับนักศึกษาใหม่ จำแนกตามคณะ/ภาควิชา/สาขาวิชา

มหาวิทยาลัยราชภัฏสกลนคร

สำรวจ ณ วันที่ 3 เดือน มกราคม พ.ศ. 2566

สาขาวิชา	จำนวนนักศึกษาและแผนการรับนักศึกษาใหม่ จำแนกตามปีการศึกษา									
	ปี 2562	ปี 2563	ปี 2564	ปี 2565	เฉลี่ย ปี 2562-2565	ปี 2565	ปี 2566	ปี 2567	ปี 2568	ปี 2569
<b>คณะเทคโนโลยีการเกษตร</b>	<b>455</b>	<b>401</b>	<b>338</b>	<b>329</b>	<b>381</b>	<b>329</b>	<b>180</b>	<b>180</b>	<b>180</b>	<b>180</b>
เทคนิคการสัตวแพทย์ วท.บ 4 ปี	40	48	50	59	49	59	30	30	30	30
บริหารธุรกิจการเกษตร วท.บ. 4 ปี	127	101	91	78	99	78	30	30	30	30
พืชศาสตร์ วท.บ. 4 ปี	87	76	58	45	67	45	30	30	30	30
วิทยาศาสตร์การเพาะเลี้ยงสัตว์น้ำ วท.บ. 4 ปี	43	34	23	20	30	20	30	30	30	30
วิทยาศาสตร์และเทคโนโลยีการอาหาร วท.บ. 4 ปี	42	31	26	22	30	22	30	30	30	30
สัตวศาสตร์ วท.บ. 4 ปี	116	111	90	105	106	105	30	30	30	30
<b>คณะเทคโนโลยีอุตสาหกรรม</b>	<b>663</b>	<b>484</b>	<b>478</b>	<b>406</b>	<b>508</b>	<b>406</b>	<b>360</b>	<b>360</b>	<b>360</b>	<b>360</b>
เทคโนโลยีเครื่องกลและการผลิต										
แขนงวิชาเทคโนโลยีการผลิต ทล.บ. 4 ปี/เทียบโอน	86	67	66	54	68	54	60	60	60	60
แขนงวิชาเทคโนโลยีเครื่องกล ทล.บ. 4 ปี/เทียบโอน	199	135	121	85	135	85	60	60	60	60
เทคโนโลยีไฟฟ้าและอิเล็กทรอนิกส์										
แขนงวิชาไฟฟ้า ทล.บ. 4 ปี/เทียบโอน	160	89	79	75	101	75	60	60	60	60
แขนงวิชาอิเล็กทรอนิกส์ ทล.บ. 4 ปี/เทียบโอน	47	45	44	41	44	41	60	60	60	60
เทคโนโลยีโยธาและสถาปัตยกรรม										
แขนงวิชาเทคโนโลยีโยธา ทล.บ. 4 ปี/เทียบโอน	104	114	120	107	111	107	60	60	60	60
แขนงวิชาเทคโนโลยีสถาปัตยกรรม ทล.บ. 4 ปี/เทียบโอน	67	34	48	44	48	44	60	60	60	60

ข้อมูลจำนวนนักศึกษาและแผนการรับนักศึกษาใหม่ จำแนกตามคณะ/ภาควิชา/สาขาวิชา

มหาวิทยาลัยราชภัฏสกลนคร

สำรวจ ณ วันที่ 3 เดือน มกราคม พ.ศ. 2566

สาขาวิชา	จำนวนนักศึกษาและแผนการรับนักศึกษาใหม่ จำแนกตามปีการศึกษา									
	ปี 2562	ปี 2563	ปี 2564	ปี 2565	เฉลี่ย ปี 2562-2565	ปี 2565	ปี 2566	ปี 2567	ปี 2568	ปี 2569
โรงเรียนวิถีธรรมแห่งมหาวิทยาลัยราชภัฏสกลนคร	234	257	287	298	269	298	351	399	445	462
อนุบาล 1	30	40	40	38	37	38	40	40	40	40
อนุบาล 2	25	29	39	40	33	40	38	40	40	40
อนุบาล 3	26	25	29	39	30	39	40	38	40	40
ประถมศึกษาปีที่ 1	25	24	28	26	26	26	40	40	40	40
ประถมศึกษาปีที่ 2	25	25	24	28	26	28	28	40	40	40
ประถมศึกษาปีที่ 3	24	25	24	22	24	22	28	28	40	40
ประถมศึกษาปีที่ 4	23	22	24	23	23	23	22	28	28	40
ประถมศึกษาปีที่ 5	23	22	22	23	23	23	23	22	28	28
ประถมศึกษาปีที่ 6	21	21	22	21	21	21	23	23	22	28
มัธยมศึกษาปีที่ 1	12	12	13	12	12	12	21	23	23	22
มัธยมศึกษาปีที่ 2		12	12	12	9	12	12	21	23	20
มัธยมศึกษาปีที่ 3			10	10	5	10	12	12	21	23
มัธยมศึกษาปีที่ 4				4	1	4	20	20	20	21
มัธยมศึกษาปีที่ 5					0		4	20	20	20
มัธยมศึกษาปีที่ 6					0		0	4	20	20
<b>รวมทั้งสิ้น</b>	<b>8,863</b>	<b>8,085</b>	<b>8,116</b>	<b>8,033</b>	<b>8,274</b>	<b>8,033</b>	<b>3,122</b>	<b>3,145</b>	<b>3,191</b>	<b>3,208</b>

ตารางแสดงภาระงานสอน (สายวิชาการ) ประกอบการขอตำแหน่งเพิ่มเติม ปีงบประมาณ 2566

สาขา .....

คณะ .....

มหาวิทยาลัยราชภัฏสกลนคร

ชื่อรายวิชา	จำนวน หน่วยกิต (1)	จำนวนนักศึกษา ที่ลงทะเบียนเรียน(๒)		ระดับ การศึกษา (3)	ภาคบรรยาย				ภาคปฏิบัติ				จำนวน อาจารย์ ที่พึงมี (10)
		ในคณะ	นอกคณะ		จำนวน กลุ่ม (4)	จำนวน ชั่วโมง (5)	รวมชั่วโมง บรรยายต่อ สัปดาห์ (6)	จำนวน อาจารย์ที่ รับผิดชอบ (7)	จำนวน กลุ่ม (8)	จำนวน ชั่วโมง ปฏิบัติต่อ สัปดาห์ (9)	จำนวน อาจารย์ที่ รับผิดชอบ		
ระดับปริญญาตรี													
ภาคการศึกษาที่ 1													
รวม													
ภาคการศึกษาที่ 2													
รวม													
รวมทั้ง 2 ภาค													
ระดับบัณฑิตศึกษา													
ภาคการศึกษาที่ 1													
รวม													
ภาคการศึกษาที่ 2													
รวม													
รวมทั้ง 2 ภาค													

[ตัวอย่าง] ตารางแสดงภาระงานสอน (สายวิชาการ) ประกอบการขอตำแหน่งเพิ่มใหม่ ปีงบประมาณ 2566

- ตัวอย่าง -

คณะครุศาสตร์  
สาขาวิชาการศึกษาระดับปริญญาตรี

ชื่อรายวิชา	จำนวน หน่วยกิต (1)	จำนวนนักศึกษาที่ ลงทะเบียนเรียน (2)		ระดับ การศึกษา (3)	ภาคบรรยาย				ภาคปฏิบัติ				จำนวน อาจารย์ ที่พึงมี (10)	ปีที่ เข้า	นักศึกษา สังกัด (คณะ)	นักศึกษาสังกัด (โปรแกรมวิชา)	หมู่ เรียน	หมายเหตุ
		ในคณะ	นอกคณะ		จำนวน กลุ่ม (4)	จำนวน ชั่วโมง (5)	รวมชั่วโมง บรรยาย ต่อสัปดาห์ (6)	จำนวน อาจารย์ ที่	จำนวน กลุ่ม (7)	จำนวน ชั่วโมง (8)	รวมชั่วโมง ปฏิบัติ ต่อสัปดาห์ (9)	จำนวน อาจารย์ ที่						
<b>ระดับปริญญาตรี</b>																		
<b>ภาคการศึกษาที่ 1/2565</b>																		
ปรัชญา ฤกษ์ฤกษ์ หลักการศึกษาระดับปริญญาตรี	3(3 0 6)	95	0	ป.ตรี	1	3	3	1	0	0	0	1	0.10	2565	ครุศาสตร์	การศึกษาระดับปริญญาตรี	2	
จิตวิทยาพัฒนาการและการเรียนรู้สำหรับเด็กปฐมวัย	3(2 2 5)	95	0	ป.ตรี	1	2	2	1	1	2	1.33	1	0.11	2565	ครุศาสตร์	การศึกษาระดับปริญญาตรี	2	
หลักสูตรและทิศทางการศึกษาระดับปริญญาตรีในอนาคตก	3(2 2 5)	95	0	ป.ตรี	1	2	2	1	1	2	1.33	1	0.11	2565	ครุศาสตร์	การศึกษาระดับปริญญาตรี	2	
หุ่นและนิทานสร้างสรรค์สำหรับเด็กปฐมวัย	3(2 2 5)	95	0	ป.ตรี	1	2	2	1	1	2	1.33	1	0.11	2565	ครุศาสตร์	การศึกษาระดับปริญญาตรี	2	
ปรัชญา ฤกษ์ฤกษ์ หลักการศึกษาระดับปริญญาตรี	3(3 0 6)	95	0	ป.ตรี	1	3	3	1	0	0	0	1	0.10	2565	ครุศาสตร์	การศึกษาระดับปริญญาตรี	1	
จิตวิทยาพัฒนาการและการเรียนรู้สำหรับเด็กปฐมวัย	3(2 2 5)	95	0	ป.ตรี	1	2	2	1	1	2	1.33	1	0.11	2565	ครุศาสตร์	การศึกษาระดับปริญญาตรี	1	
หลักสูตรและทิศทางการศึกษาระดับปริญญาตรีในอนาคตก	3(2 2 5)	95	0	ป.ตรี	1	2	2	1	1	2	1.33	1	0.11	2565	ครุศาสตร์	การศึกษาระดับปริญญาตรี	1	
หุ่นและนิทานสร้างสรรค์สำหรับเด็กปฐมวัย	3(2 2 5)	95	0	ป.ตรี	1	2	2	1	1	2	1.33	1	0.11	2565	ครุศาสตร์	การศึกษาระดับปริญญาตรี	1	
การส่งเสริมพัฒนาการด้านอารมณ์และสังคมสำหรับเด็กปฐมวัย	3(2 2 5)	28	0	ป.ตรี	1	2	2	1	1	2	1.33	1	0.11	2564	ครุศาสตร์	การศึกษาระดับปริญญาตรี	1	
การจัดประสบการณ์ทางดนตรีและนาฏศิลป์ไทยสำหรับครูปฐมวัย	3(2 2 5)	28	0	ป.ตรี	1	2	2	1	1	2	1.33	1	0.11	2564	ครุศาสตร์	การศึกษาระดับปริญญาตรี	1	
วิทยาศาสตร์และคณิตศาสตร์สำหรับเด็กปฐมวัย	3(2 2 5)	32	0	ป.ตรี	1	2	2	1	1	2	1.33	1	0.11	2563	ครุศาสตร์	การศึกษาระดับปริญญาตรี	1	
วิจัยและนวัตกรรมทางการศึกษาระดับปริญญาตรี	3(2 2 5)	32	0	ป.ตรี	1	2	2	1	1	2	1.33	1	0.11	2563	ครุศาสตร์	การศึกษาระดับปริญญาตรี	1	
การพัฒนาหลักสูตรและวิทยาการจัดการเรียนรู้เพื่อพัฒนาเด็กปฐมวัย	3(2 2 5)	32	0	ป.ตรี	1	2	2	1	1	2	1.33	1	0.11	2563	ครุศาสตร์	การศึกษาระดับปริญญาตรี	1	
การศึกษาพิเศษสำหรับเด็กปฐมวัย	3(2 2 5)	32	0	ป.ตรี	1	2	2	1	1	2	1.33	1	0.11	2563	ครุศาสตร์	การศึกษาระดับปริญญาตรี	1	
การมีส่วนร่วมของครอบครัวและชุมชนในการจัดการศึกษาระดับปริญญาตรี	3(2 2 5)	32	0	ป.ตรี	1	2	2	1	1	2	1.33	1	0.11	2563	ครุศาสตร์	การศึกษาระดับปริญญาตรี	1	
<b>รวมภาคการศึกษาที่ 1/2565</b>		<b>976</b>	<b>0</b>		<b>15</b>	<b>32</b>	<b>32</b>	<b>15</b>	<b>13</b>	<b>26</b>	<b>17.29</b>	<b>15</b>	<b>1.63</b>					



คณะครุศาสตร์  
สาขาวิชาการศึกษาศาสตร์

ชื่อรายวิชา	จำนวน หน่วยกิต (1)	จำนวนนักศึกษาที่ ลงทะเบียนเรียน		ระดับ การศึกษา (3)	ภาคบรรยาย				ภาคปฏิบัติ				จำนวน อาจารย์ ที่พียงมี (10)	ปีที่เข้า	นักศึกษา สังกัด (คณะ)	นักศึกษาสังกัด (โปรแกรมวิชา)	หมู่ เรียน	หมายเหตุ
		ในคณะ	นอก คณะ		จำนวน กลุ่ม (4)	จำนวน ชั่วโมง (5)	รวมชั่วโมง บรรยาย ต่อสัปดาห์ (6)	จำนวน อาจารย์ ที่ (7)	จำนวน ชั่วโมง (8)	รวมชั่วโมง ปฏิบัติ ต่อสัปดาห์ (9)	จำนวน อาจารย์ ที่ (10)							
<b>ระดับปริญญาตรี</b>																		
<b>ภาคการศึกษาที่ 1/2566</b>																		
ทุนและนิทานสร้างสรรค์สำหรับเด็กปฐมวัย	3(2-2-5)	30	0	ป.ตรี	1	2	2	1	1	2	1.33	1	0.11	2566	ครุศาสตร์	การศึกษา		2
จิตวิทยาพัฒนาการและการเรียนรู้สำหรับเด็กปฐมวัย	3(2-2-5)	30	0	ป.ตรี	1	2	2	1	1	2	1.33	1	0.11	2566	ครุศาสตร์	การศึกษา		2
หลักสูตรและทิศทางการศึกษาศาสตร์ในอนาคต	3(2-2-5)	30	0	ป.ตรี	1	2	2	1	1	2	1.33	1	0.11	2566	ครุศาสตร์	การศึกษา		2
ปรัชญา ทฤษฎี หลักการศึกษาศาสตร์	3(3-0-6)	30	0	ป.ตรี	1	3	3	1	0	0	0	1	0.10	2566	ครุศาสตร์	การศึกษา		2
ทุนและนิทานสร้างสรรค์สำหรับเด็กปฐมวัย	3(2-2-5)	30	0	ป.ตรี	1	2	2	1	1	2	1.33	1	0.11	2566	ครุศาสตร์	การศึกษา		1
จิตวิทยาพัฒนาการและการเรียนรู้สำหรับเด็กปฐมวัย	3(2-2-5)	30	0	ป.ตรี	1	2	2	1	1	2	1.33	1	0.11	2566	ครุศาสตร์	การศึกษา		1
หลักสูตรและทิศทางการศึกษาศาสตร์ในอนาคต	3(2-2-5)	30	0	ป.ตรี	1	2	2	1	1	2	1.33	1	0.11	2566	ครุศาสตร์	การศึกษา		1
ปรัชญา ทฤษฎี หลักการศึกษาศาสตร์	3(3-0-6)	30	0	ป.ตรี	1	3	3	1	0	0	0	1	0.10	2566	ครุศาสตร์	การศึกษา		1
การส่งเสริมพัฒนาการด้านอารมณ์และสังคมสำหรับเด็กปฐมวัย	3(2-2-5)	95	0	ป.ตรี	1	2	2	1	1	2	1.33	1	0.11	2565	ครุศาสตร์	การศึกษา ปฐมวัย		2
การจัดประสบการณ์ทางดนตรีและนาฏศิลป์ไทยสำหรับเด็กปฐมวัย	3(2-2-5)	95	0	ป.ตรี	1	2	2	1	1	2	1.33	1	0.11	2565	ครุศาสตร์	การศึกษา ปฐมวัย		2
การส่งเสริมพัฒนาการด้านอารมณ์และสังคมสำหรับเด็กปฐมวัย	3(2-2-5)	95	0	ป.ตรี	1	2	2	1	1	2	1.33	1	0.11	2565	ครุศาสตร์	การศึกษา ปฐมวัย		1
การจัดประสบการณ์ทางดนตรีและนาฏศิลป์ไทยสำหรับเด็กปฐมวัย	3(2-2-5)	95	0	ป.ตรี	1	2	2	1	1	2	1.33	1	0.11	2565	ครุศาสตร์	การศึกษา ปฐมวัย		1
วิทยาศาสตร์และคณิตศาสตร์สำหรับเด็กปฐมวัย	3(2-2-5)	28	0	ป.ตรี	1	2	2	1	1	2	1.33	1	0.11	2564	ครุศาสตร์	การศึกษา		1
วิจัยและนวัตกรรมทางการศึกษาศาสตร์	3(2-2-5)	28	0	ป.ตรี	1	2	2	1	1	2	1.33	1	0.11	2564	ครุศาสตร์	การศึกษา		1
การพัฒนาหลักสูตรและวิทยาการจัดการเรียนรู้เพื่อพัฒนาเด็กปฐมวัย	3(2-2-5)	28	0	ป.ตรี	1	2	2	1	1	2	1.33	1	0.11	2564	ครุศาสตร์	การศึกษา ปฐมวัย		1
การศึกษาพิเศษสำหรับเด็กปฐมวัย	3(2-2-5)	28	0	ป.ตรี	1	2	2	1	1	2	1.33	1	0.11	2564	ครุศาสตร์	การศึกษา		1
การมีส่วนร่วมของครอบครัวและชุมชนในการจัดการศึกษาศาสตร์	3(2-2-5)	28	0	ป.ตรี	1	2	2	1	1	2	1.33	1	0.11	2564	ครุศาสตร์	การศึกษา ปฐมวัย		1
<b>รวมภาคการศึกษาที่ 1/2566</b>		<b>760</b>	<b>0</b>	<b>0</b>	<b>17</b>	<b>36</b>	<b>36</b>	<b>17</b>	<b>15</b>	<b>30</b>	<b>19.95</b>	<b>17</b>	<b>1.85</b>					



คณะครุศาสตร์  
สาขาวิชาการศึกษาศาสตร์

ชื่อรายวิชา	จำนวน หน่วยกิต (1)	จำนวนนักศึกษาที่ลงทะเบียนเรียน		ระดับ การศึกษา (3)	ภาคบรรยาย				ภาคปฏิบัติ				จำนวน อาจารย์ ที่พิจิณี (10)	ปีพิจิณี	นักศึกษา สังกัด (คณบ)	นักศึกษา สังกัด (ไปรษณกรวิชา)	หมู่เรียน	หมายเหตุ
		ใน คณะ	นอกคณะ		จำนวน กลุ่ม (4)	จำนวน ชั่วโมง (5)	รวมชั่วโมง บรรยาย ต่อสัปดาห์ (6)	จำนวน อาจารย์ ที่	จำนวน กลุ่ม ชั่วโมง (8)	รวมชั่วโมง ปฏิบัติ ต่อสัปดาห์ (9)	จำนวน อาจารย์ ที่							
												จำนวน กลุ่ม						
<b>ระดับปริญญาตรี</b>																		
<b>ภาคการศึกษาที่ 1/2567</b>																		
จิตวิทยาพัฒนาการและการเรียนรู้สำหรับเด็กปฐมวัย	3(2-2-5)	30	0	ป.ตรี	1	2	2	1	1	2	1.33	1	0.11	2567	ครุศาสตร์	การศึกษาศาสตร์	2	ครุศาสตร์
หลักสูตรและทิศทางการศึกษาปฐมวัยในอนาคต	3(2-2-5)	30	0	ป.ตรี	1	2	2	1	1	2	1.33	1	0.11	2567	ครุศาสตร์	การศึกษาศาสตร์	2	ครุศาสตร์
ทุนและนิทานสร้างสรรค้สำหรับเด็กปฐมวัย	3(2-2-5)	30	0	ป.ตรี	1	2	2	1	1	2	1.33	1	0.11	2567	ครุศาสตร์	การศึกษาศาสตร์	2	ครุศาสตร์
ปรัชญา ทฤษฎี หลักการศึกษาปฐมวัย	3(3-0-6)	30	0	ป.ตรี	1	3	3	1	0	0	0	1	0.10	2567	ครุศาสตร์	การศึกษาศาสตร์	2	ครุศาสตร์
จิตวิทยาพัฒนาการและการเรียนรู้สำหรับเด็กปฐมวัย	3(2-2-5)	30	0	ป.ตรี	1	2	2	1	1	2	1.33	1	0.11	2567	ครุศาสตร์	การศึกษาศาสตร์	1	ครุศาสตร์
หลักสูตรและทิศทางการศึกษาปฐมวัยในอนาคต	3(2-2-5)	30	0	ป.ตรี	1	2	2	1	1	2	1.33	1	0.11	2567	ครุศาสตร์	การศึกษาศาสตร์	1	ครุศาสตร์
ทุนและนิทานสร้างสรรค้สำหรับเด็กปฐมวัย	3(2-2-5)	30	0	ป.ตรี	1	2	2	1	1	2	1.33	1	0.11	2567	ครุศาสตร์	การศึกษาศาสตร์	1	ครุศาสตร์
ปรัชญา ทฤษฎี หลักการศึกษาปฐมวัย	3(3-0-6)	30	0	ป.ตรี	1	3	3	1	0	0	0	1	0.10	2567	ครุศาสตร์	การศึกษาศาสตร์	1	ครุศาสตร์
การส่งเสริมพัฒนาการด้านอารมณ์และสังคมสำหรับเด็กปฐมวัย	3(2-2-5)	30	0	ป.ตรี	1	2	2	1	1	2	1.33	1	0.11	2566	ครุศาสตร์	การศึกษาศาสตร์	2	ครุศาสตร์
การจัดประสบการณ์ทางดนตรีและนาฏศิลป์ไทยสำหรับเด็กปฐมวัย	3(2-2-5)	30	0	ป.ตรี	1	2	2	1	1	2	1.33	1	0.11	2566	ครุศาสตร์	การศึกษาศาสตร์	2	ครุศาสตร์
การส่งเสริมพัฒนาการด้านอารมณ์และสังคมสำหรับเด็กปฐมวัย	3(2-2-5)	30	0	ป.ตรี	1	2	2	1	1	2	1.33	1	0.11	2566	ครุศาสตร์	การศึกษาศาสตร์	1	ครุศาสตร์
การจัดประสบการณ์ทางดนตรีและนาฏศิลป์ไทยสำหรับเด็กปฐมวัย	3(2-2-5)	30	0	ป.ตรี	1	2	2	1	1	2	1.33	1	0.11	2566	ครุศาสตร์	การศึกษาศาสตร์	1	ครุศาสตร์
การศึกษาพิเศษสำหรับเด็กปฐมวัย	3(2-2-5)	95	0	ป.ตรี	1	2	2	1	1	2	1.33	1	0.11	2565	ครุศาสตร์	การศึกษาศาสตร์	2	ครุศาสตร์
การมีส่วนร่วมของครอบครัวและชุมชนในการจัดการศึกษาปฐมวัย	3(2-2-5)	95	0	ป.ตรี	1	2	2	1	1	2	1.33	1	0.11	2565	ครุศาสตร์	การศึกษาศาสตร์	2	ครุศาสตร์
วิทยาศาสตร์และคณิตศาสตร์สำหรับเด็กปฐมวัย	3(2-2-5)	95	0	ป.ตรี	1	2	2	1	1	2	1.33	1	0.11	2565	ครุศาสตร์	การศึกษาศาสตร์	2	ครุศาสตร์
วิจัยและนวัตกรรมทางการศึกษาปฐมวัย	3(2-2-5)	95	0	ป.ตรี	1	2	2	1	1	2	1.33	1	0.11	2565	ครุศาสตร์	การศึกษาศาสตร์	2	ครุศาสตร์
การพัฒนาหลักสูตรและวิทยาการจัดการเรียนรู้อเพื่อพัฒนาเด็กปฐมวัย	3(2-2-5)	95	0	ป.ตรี	1	2	2	1	1	2	1.33	1	0.11	2565	ครุศาสตร์	การศึกษาศาสตร์	2	ครุศาสตร์
การศึกษาพิเศษสำหรับเด็กปฐมวัย	3(2-2-5)	95	0	ป.ตรี	1	2	2	1	1	2	1.33	1	0.11	2565	ครุศาสตร์	การศึกษาศาสตร์	1	ครุศาสตร์
การมีส่วนร่วมของครอบครัวและชุมชนในการจัดการศึกษาปฐมวัย	3(2-2-5)	95	0	ป.ตรี	1	2	2	1	1	2	1.33	1	0.11	2565	ครุศาสตร์	การศึกษาศาสตร์	1	ครุศาสตร์
วิทยาศาสตร์และคณิตศาสตร์สำหรับเด็กปฐมวัย	3(2-2-5)	95	0	ป.ตรี	1	2	2	1	1	2	1.33	1	0.11	2565	ครุศาสตร์	การศึกษาศาสตร์	1	ครุศาสตร์
วิจัยและนวัตกรรมทางการศึกษาปฐมวัย	3(2-2-5)	95	0	ป.ตรี	1	2	2	1	1	2	1.33	1	0.11	2565	ครุศาสตร์	การศึกษาศาสตร์	1	ครุศาสตร์
การพัฒนาหลักสูตรและวิทยาการจัดการเรียนรู้อเพื่อพัฒนาเด็กปฐมวัย	3(2-2-5)	95	0	ป.ตรี	1	2	2	1	1	2	1.33	1	0.11	2565	ครุศาสตร์	การศึกษาศาสตร์	1	ครุศาสตร์
<b>รวมภาคการศึกษาที่ 1/2567</b>		<b>1310</b>	<b>0</b>		<b>22</b>	<b>46</b>	<b>46</b>	<b>22</b>	<b>20</b>	<b>40</b>	<b>26.6</b>	<b>22</b>	<b>2.40</b>					

คณะครุศาสตร์  
สาขาวิชาการศึกษาศาสตร์

ชื่อรายวิชา	จำนวน หน่วยกิต (1)	จำนวนนักศึกษาที่ลงทะเบียนเรียน (2)		ระดับ การศึกษา (3)	ภาคบรรยาย				ภาคปฏิบัติ				จำนวน อาจารย์ ที่พหุ (10)	ปีพ.เข้า	นักศึกษ สังกัด (คณะ)	นักศึกษา สังกัด (โปรแกรมวิชา)	หมู่เรียน	หมายเหตุ
		ในคณะ	นอกคณะ		จำนวน กลุ่ม (4)	จำนวน ชั่วโมง (5)	รวมชั่วโมง บรรยาย ต่อสัปดาห์ (6)	จำนวน อาจารย์ ที่ (7)	จำนวน ชั่วโมง (8)	รวมชั่วโมง ปฏิบัติ ต่อสัปดาห์ (9)	จำนวน อาจารย์ ที่							
												จำนวน กลุ่ม (4)						
<b>ระดับปริญญาตรี</b>																		
<b>ภาคการศึกษาที่ 1/2568</b>																		
จิตวิทยาพัฒนาการและการเรียนรู้สำหรับเด็กปฐมวัย	3(2-2-5)	30	0	ป.ตรี	1	2	2	1	1	2	1.33	1	0.11	2568	ครุศาสตร์	การศึกษาปฐมวัย		2
ปรัชญา ฤทธิพิ หลักการศึกษาปฐมวัย	3(3-0-6)	30	0	ป.ตรี	1	3	3	1	0	0	0	1	0.10	2568	ครุศาสตร์	การศึกษาปฐมวัย		2
หลักสูตรและทิศทางการศึกษาปฐมวัยในอนาคต	3(2-2-5)	30	0	ป.ตรี	1	2	2	1	1	2	1.33	1	0.11	2568	ครุศาสตร์	การศึกษาปฐมวัย		2
หุ่นและนิทานสร้างสรรคสำหรับเด็กปฐมวัย	3(2-2-5)	30	0	ป.ตรี	1	2	2	1	1	2	1.33	1	0.11	2568	ครุศาสตร์	การศึกษาปฐมวัย		2
ปรัชญา ฤทธิพิ หลักการศึกษาปฐมวัย	3(3-0-6)	30	0	ป.ตรี	1	3	3	1	0	0	0	1	0.10	2568	ครุศาสตร์	การศึกษาปฐมวัย		1
หุ่นและนิทานสร้างสรรคสำหรับเด็กปฐมวัย	3(2-2-5)	30	0	ป.ตรี	1	2	2	1	1	2	1.33	1	0.11	2568	ครุศาสตร์	การศึกษาปฐมวัย		1
หลักสูตรและทิศทางการศึกษาปฐมวัยในอนาคต	3(2-2-5)	30	0	ป.ตรี	1	2	2	1	1	2	1.33	1	0.11	2568	ครุศาสตร์	การศึกษาปฐมวัย		1
จิตวิทยาพัฒนาการและการเรียนรู้สำหรับเด็กปฐมวัย	3(2-2-5)	30	0	ป.ตรี	1	2	2	1	1	2	1.33	1	0.11	2568	ครุศาสตร์	การศึกษาปฐมวัย		1
การส่งเสริมพัฒนาการด้านอารมณ์และสังคมสำหรับเด็กปฐมวัย	3(2-2-5)	30	0	ป.ตรี	1	2	2	1	1	2	1.33	1	0.11	2567	ครุศาสตร์	การศึกษาปฐมวัย		2
การจัดประสบการณ์ทางดนตรีและนาฏศิลป์ไทยสำหรับเด็กปฐมวัย	3(2-2-5)	30	0	ป.ตรี	1	2	2	1	1	2	1.33	1	0.11	2567	ครุศาสตร์	การศึกษาปฐมวัย		2
การจัดประสบการณ์ทางดนตรีและนาฏศิลป์ไทยสำหรับเด็กปฐมวัย	3(2-2-5)	30	0	ป.ตรี	1	2	2	1	1	2	1.33	1	0.11	2567	ครุศาสตร์	การศึกษาปฐมวัย		1
การส่งเสริมพัฒนาการด้านอารมณ์และสังคมสำหรับเด็กปฐมวัย	3(2-2-5)	30	0	ป.ตรี	1	2	2	1	1	2	1.33	1	0.11	2567	ครุศาสตร์	การศึกษาปฐมวัย		1
วิจัยและนวัตกรรมทางการศึกษาปฐมวัย	3(2-2-5)	30	0	ป.ตรี	1	2	2	1	1	2	1.33	1	0.11	2566	ครุศาสตร์	การศึกษาปฐมวัย		2
การพัฒนาหลักสูตรและวิทยาการจัดการเรียนรู้อเพื่อพัฒนาเด็กปฐมวัย	3(2-2-5)	30	0	ป.ตรี	1	2	2	1	1	2	1.33	1	0.11	2566	ครุศาสตร์	การศึกษาปฐมวัย		2
การศึกษาพิเศษสำหรับเด็กปฐมวัย	3(2-2-5)	30	0	ป.ตรี	1	2	2	1	1	2	1.33	1	0.11	2566	ครุศาสตร์	การศึกษาปฐมวัย		2
การมีส่วนร่วมของครอบครัวและชุมชนในการจัดการศึกษาปฐมวัย	3(2-2-5)	30	0	ป.ตรี	1	2	2	1	1	2	1.33	1	0.11	2566	ครุศาสตร์	การศึกษาปฐมวัย		2
วิทยาศาสตร์และคณิตศาสตร์สำหรับเด็กปฐมวัย	3(2-2-5)	30	0	ป.ตรี	1	2	2	1	1	2	1.33	1	0.11	2566	ครุศาสตร์	การศึกษาปฐมวัย		2
วิจัยและนวัตกรรมทางการศึกษาปฐมวัย	3(2-2-5)	30	0	ป.ตรี	1	2	2	1	1	2	1.33	1	0.11	2566	ครุศาสตร์	การศึกษาปฐมวัย		1
การพัฒนาหลักสูตรและวิทยาการจัดการเรียนรู้อเพื่อพัฒนาเด็กปฐมวัย	3(2-2-5)	30	0	ป.ตรี	1	2	2	1	1	2	1.33	1	0.11	2566	ครุศาสตร์	การศึกษาปฐมวัย		1
การศึกษาพิเศษสำหรับเด็กปฐมวัย	3(2-2-5)	30	0	ป.ตรี	1	2	2	1	1	2	1.33	1	0.11	2566	ครุศาสตร์	การศึกษาปฐมวัย		1
การมีส่วนร่วมของครอบครัวและชุมชนในการจัดการศึกษาปฐมวัย	3(2-2-5)	30	0	ป.ตรี	1	2	2	1	1	2	1.33	1	0.11	2566	ครุศาสตร์	การศึกษาปฐมวัย		1
วิทยาศาสตร์และคณิตศาสตร์สำหรับเด็กปฐมวัย	3(2-2-5)	30	0	ป.ตรี	1	2	2	1	1	2	1.33	1	0.11	2566	ครุศาสตร์	การศึกษาปฐมวัย		1
<b>รวมภาคการศึกษาที่ 1/2568</b>		<b>660</b>	<b>0</b>		<b>22</b>	<b>46</b>	<b>46</b>	<b>22</b>	<b>20</b>	<b>40</b>	<b>26.6</b>	<b>22</b>	<b>2.40</b>					

ตารางสรุปการกำหนดกรอบอัตรากำลังสายวิชาการ ประจำปีงบประมาณ พ.ศ. 2566 - 2569

มหาวิทยาลัยราชภัฏสกลนคร

ที่	คณะ	บุคลากร ที่พึงมี	บุคลากรในปัจจุบัน			กรอบปี 66 (ถ้ามี) (4)	รวม ไม่รวม (5)	อัตรากำลัง เพิ่มเติม	ตำแหน่งเพิ่มเติม 2566-2569			
			ข้าราชการ (1)	พนักงานในสถาบัน อุดมศึกษา (2)	ลูกจ้างชั่วคราว (3)				เพิ่มในปี			
									2566	2567	2568	2569
<b>1</b>	<b>คณะครุศาสตร์</b>											
	สาขาวิชาการบริหารและพัฒนการศึกษา											
	สาขาวิชาวิจัยและประเมินผลการศึกษา											
	สาขาวิชาหลักสูตรและการสอน											
	สาขาวิชาการศึกษาระดับมัธยมศึกษา											
	สาขาวิชาการศึกษาพิเศษ											
	สาขาวิชาพลศึกษาและวิทยาศาสตร์การกีฬา											
	สาขาวิชานวัตกรรมและคอมพิวเตอร์ศึกษา											
	สาขาวิชาจิตวิทยาการศึกษาและการแนะแนว											
	สาขาวิชาสังคมศึกษา											
	สาขาวิชาการสอนภาษาอังกฤษ											
	สาขาวิชาการสอนภาษาไทย											
	สาขาวิชาวิทยาศาสตร์											
<b>2</b>	<b>คณะเทคโนโลยีการเกษตร</b>											
	สาขาวิชาพืชศาสตร์											
	สาขาวิชาสัตวศาสตร์											
	สาขาวิชาการประมง											
	สาขาวิชาเทคโนโลยีการอาหาร											
	สาขาวิชาธุรกิจการเกษตร											
	สาขาวิชาคหกรรม											

ตารางสรุปการกำหนดกรอบอัตรากำลังสายวิชาการ ประจำปีงบประมาณ พ.ศ. 2566 - 2569

มหาวิทยาลัยราชภัฏสกลนคร (ต่อ)

ที่	คณะ	บุคลากร ที่มี	บุคลากรในปัจจุบัน			กรอบปี 66 (ถ้ามี) (4)	รวม ไม่รวม (5)	อัตรากำลัง เพิ่มเติม	ตำแหน่งเพิ่มเติม 2566-2569			
			ข้าราชการ (1)	พนักงานในสถาบัน อุดมศึกษา (2)	ลูกจ้างชั่วคราว (3)				เพิ่มในปี			
									2566	2567	2568	2569
<b>3</b>	<b>คณะเทคโนโลยีอุตสาหกรรม</b>											
	สาขาวิชาโยธาและสถาปัตยกรรม											
	สาขาวิชาไฟฟ้าและอิเล็กทรอนิกส์											
	สาขาวิชาเครื่องกลและอุตสาหกรรม											
<b>4</b>	<b>คณะมนุษยศาสตร์และสังคมศาสตร์</b>											
	สาขาวิชาภาษาต่างประเทศ											
	สาขาวิชาภาษาไทย											
	สาขาวิชาสารสนเทศศาสตร์											
	สาขาวิชาการท่องเที่ยวและการโรงแรม											
	สาขาวิชาดนตรี											
	สาขาวิชาสังคมศาสตร์											
	สาขาวิชานิติศาสตร์											
	สาขาวิชาศิลปกรรม											
	สาขาวิชาการพัฒนาชุมชน											
	สาขาวิชารัฐศาสตร์											
<b>5</b>	<b>คณะวิทยาการจัดการ</b>											
	สาขาวิชาการบัญชี											
	สาขาวิชาเศรษฐศาสตร์ธุรกิจ											
	สาขาวิชารัฐประศาสนศาสตร์											
	สาขาวิชาคอมพิวเตอร์ธุรกิจ											
	สาขาวิชาการบริหารทรัพยากรมนุษย์และการจัดการทั่วไป											
	สาขาวิชาการเงินการธนาคาร											
	สาขาวิชาการตลาด การจัดการโลจิสติกส์และการค้าปลีก											
	สาขาวิชานิติศาสตร์											

ตารางสรุปการกำหนดกรอบอัตรากำลังสายวิชาการ ประจำปีงบประมาณ พ.ศ. 2566 - 2569

มหาวิทยาลัยราชภัฏสกลนคร (ต่อ)

ที่	คณะ	บุคลากร ที่มี	บุคลากรในปัจจุบัน			กรอบปี 66 (ถ้ามี) (4)	รวม ไม่รวม (5)	อัตรากำลัง เพิ่มใหม่	ตำแหน่งเพิ่มใหม่ 2566-2569			
			ข้าราชการ (1)	พนักงานในสถาบัน อุดมศึกษา (2)	ลูกจ้างชั่วคราว (3)				เพิ่มในปี			
									2566	2567	2568	2569
6	คณะวิทยาศาสตร์และเทคโนโลยี											
	สาขาวิชาฟิสิกส์											
	สาขาวิชาเคมี											
	สาขาวิชาชีววิทยา											
	สาขาวิชาวิทยาศาสตร์สุขภาพ											
	สาขาวิชาคณิตศาสตร์และสถิติ											
	สาขาวิชาคอมพิวเตอร์											
	สาขาวิชาวิทยาศาสตร์สิ่งแวดล้อม											
7	โรงเรียนวิถิธรรมแห่งมหาวิทยาลัยราชภัฏสกลนคร											
	อนุบาล 1											
	อนุบาล 2											
	อนุบาล 3											
	ประถมศึกษาปีที่ 1											
	ประถมศึกษาปีที่ 2											
	ประถมศึกษาปีที่ 3											
	ประถมศึกษาปีที่ 4											
	ประถมศึกษาปีที่ 5											
	ประถมศึกษาปีที่ 6											
	มัธยมศึกษาปีที่ 1											
	มัธยมศึกษาปีที่ 2											
	มัธยมศึกษาปีที่ 3											
	มัธยมศึกษาปีที่ 4											
	มัธยมศึกษาปีที่ 5											
	มัธยมศึกษาปีที่ 6											
	รวม	0	0	0	0	0	0	0	0	0	0	0

\* จัดตั้งตามมติสภามหาวิทยาลัย





# ขอเปลี่ยนแปลงสังกัดสาขาวิชา ของพนักงานในสถาบันอุดมศึกษา ประเภทวิชาการ



## บันทึกข้อความ

ส่วนราชการ.....

ที่..... วันที่.....

เรื่อง ขอเปลี่ยนแปลงสังกัดสาขาวิชาของพนักงานในสถาบันอุดมศึกษา ประเภทวิชาการ

เรียน อธิการบดีมหาวิทยาลัยราชภัฏสกลนคร

ตามที่คำสั่งมหาวิทยาลัยราชภัฏสกลนคร ที่...../..... เรื่อง.....

..... ลงวันที่..... ได้แต่งตั้ง (นาย/นาง/  
นางสาว)..... ปฏิบัติงานในตำแหน่ง.....

สังกัดสาขาวิชา..... คณะ.....

ตั้งแต่วันที่..... ถึงวันที่..... นั้น

เนื่องจาก.....

.....  
.....  
.....

เนื่องจาก.....

.....  
.....  
.....

เพื่อ.....

.....

จึงขอเปลี่ยนแปลงสังกัดสาขาวิชา ของ (ผศ./นาย/นาง/นางสาว).....

จากสาขาวิชา..... เป็น สาขาวิชา.....

ตั้งแต่วันที่..... เป็นต้นไป

จึงเรียนมาเพื่อโปรดพิจารณา

(.....)

ประธานสาขา.....

(.....)

คณบดีคณะ.....

## ผู้ประสานงานในการจัดทำข้อมูล

ลำดับ	เรื่องที่คุณดูแล	ผู้ประสานงาน
1	ข้อมูลภาพรวมการจัดทำกรอบอัตรากำลัง	1. นางอมรรัตน์ ตุ่นกลิ่น รักษาการในตำแหน่งผู้อำนวยการกองนโยบายและแผน เบอร์ติดต่อ 09 8745 1265 IP 175
2	ข้อมูลภาพรวมสายวิชาการ	นายภาณุวัฒน์ ศักดิ์ดีดา ตำแหน่ง : นักวิเคราะห์นโยบายและแผนปฏิบัติการ กองนโยบายและแผน เบอร์ติดต่อ 08 9273 2433 IP 173
3	ข้อมูลหลักสูตรและแผนการเรียนการสอน	นายภาณุมาศ บุตรสีผา ตำแหน่ง : นักวิชาการศึกษาปฏิบัติการ สำนักส่งเสริมวิชาการและงานทะเบียน เบอร์ติดต่อ 09 3339 1993 IP 202
4	ข้อมูลอัตรากำลังบุคลากร	นางสาวประภัสสร พงษ์พาลา ตำแหน่ง : บุคลากรปฏิบัติการ งานบริหารบุคคลและนิติการ เบอร์ติดต่อ 08 2839 1180 IP 132
5	ข้อมูลหน้าที่ความรับผิดชอบ การแบ่งงานและการกำหนดตำแหน่ง ในหน่วยงาน	นางสาวรัตติกกร พรหมคำ ตำแหน่ง : บุคลากรปฏิบัติการ งานบริหารบุคคลและนิติการ เบอร์ติดต่อ 08 6234 2961 IP 134
6	ข้อมูลการศึกษาต่อ	นายไพวัลย์ สมปอง ตำแหน่ง : บุคลากรปฏิบัติการ งานบริหารบุคคลและนิติการ เบอร์ติดต่อ 08 0751 4036 IP 134
7	ข้อมูลการเกษียณอายุ	นางสาวกานต์ชนก ปทุมเพชร ตำแหน่ง : บุคลากรปฏิบัติการ งานบริหารบุคคลและนิติการ เบอร์ติดต่อ 08 7853 0122 IP 133



คณะ/หน่วยงาน ส่งกรอบอัตรากำลัง  
ให้กองนโยบายและแผน  
ภายในวันที่ 16 กุมภาพันธ์ 2566

เพื่อเสนอต่อ

คณะกรรมการบริหารบุคลากรในมหาวิทยาลัยราชภัฏสกลนคร (ก.บ.ม.)  
พิจารณาให้ความเห็นชอบกรอบอัตรากำลังสายวิชาการและสายสนับสนุน  
ของมหาวิทยาลัยราชภัฏสกลนคร  
วันที่ 16 มีนาคม 2566

แบบประเมินโครงการ





ขอบคุณครับ