



ส่วน  
หน้า



จังหวัดสกลนคร

# รายงานความก้าวหน้าในการดำเนินงาน

หน่วยปฏิบัติการ อว.ส่วนหน้า ประจำจังหวัดสกลนคร ประจำปี 2564



มหาวิทยาลัยราชภัฏสกลนคร  
SAKON NAKHON RAJABHAT UNIVERSITY



KU มหาวิทยาลัย  
เทคโนโลยีพระจอมเกล้าธนบุรี  
วิทยาเขตจันทบุรี



มหาวิทยาลัยเทคโนโลยีราชมงคลอีสาน วิทยาเขตสกลนคร  
Rajamangala University of Technology Isan Sakon Nakhon Campus.

วันศุกร์ที่ 17 ธันวาคม 2564

ณ หอประชุมจามจุรี 1 มหาวิทยาลัยราชภัฏสกลนคร



## การดำเนินงานของ อว. ส่วนหน้า จังหวัดสกลนคร

- 01 ตั้งหน่วยปฏิบัติงานส่วนหน้า (Office) จังหวัดสกลนคร
- 02 แต่งตั้งคณะทำงาน อว.ส่วนหน้า ประจำจังหวัดสกลนคร
- 03 บูรณาการดำเนินงานด้าน อววน. ในภาพรวมจังหวัด
- 04 รวบรวม/ติดตาม/รายงานการดำเนินงานด้าน อววน. ในภาพรวมจังหวัด

01

## ตั้งหน่วยปฏิบัติงานส่วนหน้า (Office) จังหวัดสกลนคร

อาคารสำนักงานอธิการบดี ชั้น 1  
มหาวิทยาลัยราชภัฏสกลนคร  
เลขที่ 680 ถนนนิตโย ตำบลธาตุเชิงชุม  
อำเภอเมือง จังหวัดสกลนคร 47000  
โทรศัพท์ 0 4297 0047



## คณะกรรมการ

หน่วยปฏิบัติการ อว.ส่วนหน้า  
ประจำจังหวัดสกลนคร  
บูรณาการคณะกรรมการร่วมกัน  
3 มหาวิทยาลัย

## ประกอบด้วย

- 1) มหาวิทยาลัยราชภัฏสกลนคร
- 2) มหาวิทยาลัยเกษตรศาสตร์  
วิทยาเขตเฉลิมพระเกียรติ จังหวัดสกลนคร
- 3) มหาวิทยาลัยเทคโนโลยีราชมงคลอีสาน  
วิทยาเขตสกลนคร

## คำสั่ง

คำสั่ง มหาวิทยาลัยราชภัฏสกลนคร  
ที่ 688/ 2564

เรื่อง แต่งตั้งคณะกรรมการขับเคลื่อนงานด้านอุดมศึกษา  
วิทยาศาสตร์ วิจัยและนวัตกรรม เพื่อพัฒนาจังหวัด  
ประจำจังหวัดสกลนคร

## องค์ประกอบ

1. ผู้บริหารวิทยาศาสตร์จังหวัดระดับสูง รองผู้ว่าราชการจังหวัด
2. หัวหน้าหน่วยปฏิบัติการ อว. ส่วนหน้า  
รองอธิการบดี มหาวิทยาลัยราชภัฏสกลนคร
3. คณะทำงาน
  - 1) รองอธิการบดี ทั้ง 3 มหาวิทยาลัย
  - 2) ผู้ช่วยอธิการบดี ทั้ง 3 มหาวิทยาลัย
  - 3) คณบดี ทั้ง 3 มหาวิทยาลัย
  - 4) ผู้อำนวยการสำนักวิทยบริการและเทคโนโลยีฯ มรส.
  - 5) ผู้อำนวยการกองนโยบายและแผน มรส.
  - 6) ผู้อำนวยการศูนย์เทคโนโลยีการเกษตรฯ มรส.

## 4. เลขานุการ

- 1) ผู้อำนวยการสถาบันวิจัยและพัฒนา มรส.
- 2) ผู้อำนวยการกองบริหารทั่วไป มก.ฉกส.
- 3) หัวหน้าแผนกงานบริการวิชาการ มทร. วช.สกลนคร

## 5. ผู้ช่วยเลขานุการ

- 1) หัวหน้างานบริหารงานทั่วไป สถาบันวิจัยและพัฒนา มรส.
- 2) นักวิเคราะห์นโยบายและแผน มรส.



## หน้าที่

1. ประสานการทำงานด้านอุดมศึกษาวิทยาศาสตร์วิจัย  
และนวัตกรรมเพิ่มขีดความสามารถผนวกกับศักยภาพ  
ของจังหวัดสกลนคร
2. ขับเคลื่อนแผนงาน/โครงการด้านอุดมศึกษาวิทยาศาสตร์  
วิจัยและนวัตกรรมในจังหวัดสกลนคร
3. ส่งเสริมการทำงานด้านอุดมศึกษาวิทยาศาสตร์วิจัย  
และนวัตกรรมสนับสนุนจังหวัดสกลนคร
4. เป็นหน่วยงานฯ รับประเด็นปัญหาที่มีความจำเป็นเร่งด่วน  
ของจังหวัดสกลนครเพื่อประสานงานหน่วยงานเจ้า  
ขององค์ความรู้เทคโนโลยีและนวัตกรรมในการแก้ปัญหา
5. ดำเนินการอื่น ๆ ตามที่ได้รับมอบหมายเพื่อสนับสนุน  
การพัฒนาจังหวัดสกลนคร

# ทำเนียบ อววน. ประจำจังหวัด



ผู้บริหารวิทยาศาสตร์จังหวัดระดับสูง

(Provincial Chief Science Officer : PCSO)

รองผู้ว่าราชการจังหวัดที่กำกับงานยุทธศาสตร์การพัฒนาจังหวัด



PCSO

หัวหน้าหน่วยปฏิบัติการส่วนหน้าของ อว.๑  
(Chief Development Officer: CDO)

ผศ.ดร.สมบุญณ์ ชาวชายโงง

รองอธิการบดีฝ่ายวางแผนและประกันคุณภาพ



คณะทำงานหลักหน่วยปฏิบัติการส่วนหน้าของ อว.๑

ประจํามหาวิทยาลัยเกษตรศาสตร์ วิทยาเขตเฉลิมพระเกียรติ จังหวัดสกลนคร

ผศ.ดร.วัชรพงษ์ อินทรวงค์

รองอธิการบดีวิทยาเขตเฉลิมพระเกียรติ จังหวัดสกลนคร



คณะทำงานหลักหน่วยปฏิบัติการส่วนหน้าของ อว.๑

ประจํามหาวิทยาลัยเทคโนโลยีราชมงคลอีสาน วิทยาเขตสกลนคร

ผศ.น.สพ.ดร.ชเวง สารคล่อง

รองอธิการบดีประจำวิทยาเขตสกลนคร



ผู้ประสานงาน อว. ประจำจังหวัด

(Provincial Coordinator : PC)

นางสาววิลาวรรณ งอยผาธา (สป.อว.)

ผู้ประสานงาน อว. ประจำจังหวัดสกลนคร



PC



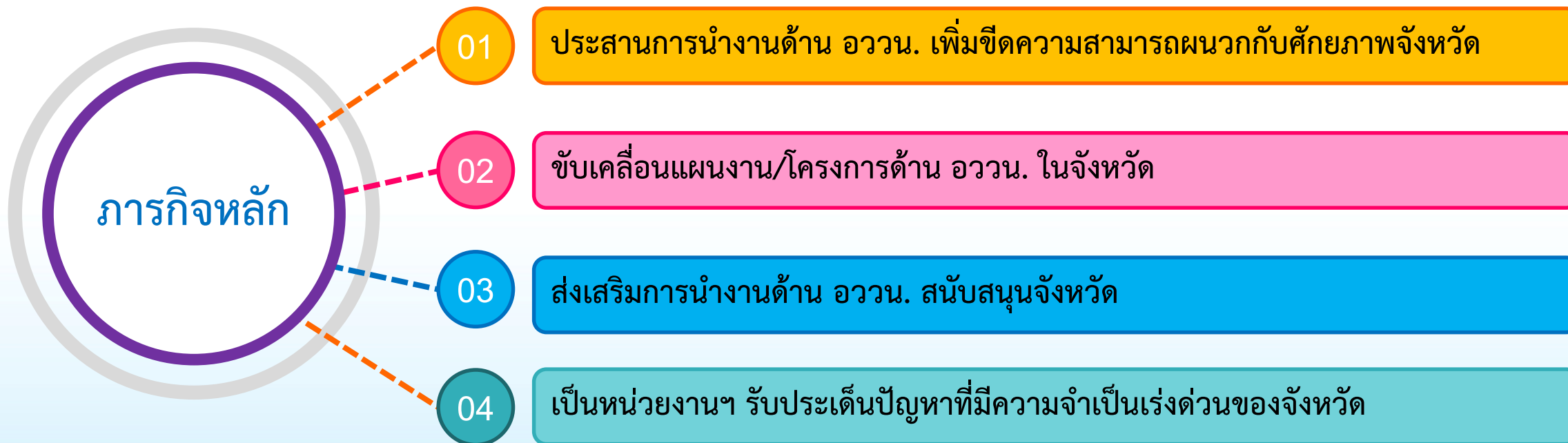
กระทรวงการอุดมศึกษา  
วิทยาศาสตร์ วิจัยและนวัตกรรม  
Ministry of Higher Education, Science, Research and Innovation

## ระดับจังหวัด



หน่วยปฏิบัติการส่วนหน้าของ อว.  
ในการสนับสนุนการพัฒนาจังหวัด เพื่อขับเคลื่อนไทยไปด้วยกัน

## หน้าที่สำคัญในการผลักดันภารกิจใน 4 ด้าน คือ



# 3.1 ประสานงานทำงานด้าน อววน. เพื่อขีดความสามารถผนวกกับศักยภาพจังหวัด

## 3.1.1 สนับสนุนการแก้ไขปัญหา **เร่งด่วน** ของจังหวัดสกลนคร ตามนโยบายขับเคลื่อนไทยไปด้วยกันระดับจังหวัด ด้วยโครงการการแก้ไขปัญหาความยากจนแบบเบ็ดเสร็จและแม่นยำในจังหวัดสกลนคร



### กรอบการดำเนินงานโครงการ

การแก้ไขปัญหาความยากจนแบบเบ็ดเสร็จและแม่นยำในจังหวัดสกลนคร



- ด้านสุขภาพ**  
จำนวน 3,957 คน
- ด้านความเป็นอยู่**  
จำนวน 2,895 คน
- ด้านการศึกษา**  
จำนวน 8,054 คน
- ด้านรายได้**  
จำนวน 1,599 คน
- ด้านการเข้าถึงบริการของรัฐ**  
จำนวน 47 คน
- จำนวนคนจน 15,390 คน**
- ครัวเรือน 8,446 ครัวเรือน**

↓

<https://rdi.snru.ac.th/topics/9818>

↓

เอกสารนำเสนอโครงการ  
แก้ไขปัญหาความยากจน  
แบบเบ็ดเสร็จและแม่นยำใน  
จังหวัดสกลนคร

# 3.1 ประสานงานงานด้าน อววน. เพิ่มขีดความสามารถผนวกกับศักยภาพจังหวัด (ต่อ)

## โครงการการแก้ไขปัญหาความยากจนแบบเบ็ดเสร็จและแม่นยำในจังหวัดสกลนคร

### 1. เกษตรคุณค่าเพิ่ม



### 2. การท่องเที่ยวโดยชุมชน



### 3. เครื่องสูบน้ำพลังงานแสงอาทิตย์



### 4. คราม





# 3.1 ประสานการดำเนินงานด้าน อววน. เพื่อขีดความสามารถผนวกกับศักยภาพจังหวัด (ต่อ)

## 3.1.2 โครงการยกระดับเศรษฐกิจและสังคมรายตำบลแบบบูรณาการ (U2T)

โครงการยกระดับเศรษฐกิจและสังคมรายตำบลแบบบูรณาการ (U2T) จำนวน 64 ตำบล จาก 3 สถาบันการศึกษา

- 1) มหาวิทยาลัยราชภัฏสกลนคร จำนวน 27 ตำบล
- 2) มหาวิทยาลัยเกษตรศาสตร์ วิทยาเขตเฉลิมพระเกียรติ จังหวัดสกลนคร จำนวน 33 ตำบล
- 3) มหาวิทยาลัยเทคโนโลยีราชมงคลอีสาน วิทยาเขตสกลนคร จำนวน 4 ตำบล

อัตราจ้างงาน U2T ทั้งสิ้น 1,280 อัตรา

- 1. ประเภทบัณฑิตจบใหม่ จำนวน 640 อัตรา
- 2. ประชาชน จำนวน 320 อัตรา
- 3. นักศึกษา จำนวน 320 อัตรา

หน่วยงาน	ตำบล							หมู่บ้าน
1. มหาวิทยาลัยราชภัฏสกลนคร จำนวน 27 ตำบล	1. ท่าแร่	6. นาม่อง	11. ด่านม่วงคำ	16. นาหัวบ่อ	21. โคกศิลา	26. บึงทวาย		340 หมู่บ้าน
	2. ม่วงลาย	7. แพนด	12. ท่าก้อน	17. นาตาล	22. สร้างค้อ	27. เต่างอย		
	3. พังโคน	8. ค้อเขียว	13. พันนา	18. จันทรเพ็ญ	23. อุ่มจาน			
	4. ไฮหย่อง	9. หนองบัว	14. เหล่าโพนค้อ	19. ม่วง	24. กุดบาก			
	5. เหล่าปอแดง	10. หนองสนม	15. บ้านแป้น	20. วัฒนา	25. กุดไธ			
2. มหาวิทยาลัยเกษตรศาสตร์ วิทยาเขตเฉลิมพระเกียรติ จังหวัดสกลนคร จำนวน 33 ตำบล	1. กกปลาชีว	6. ดงมะไฟ	11. คำบ่อ	16. ปลาไหล	21. หนองหลวง	26. ต้นผึ้ง	31. กุสุมาลย์	271 หมู่บ้าน
	2. ชมื่น	7. ธาตุเชิงชุม	12. คำสะอาด	17. วาริชภูมิ	22. กุดเรือคำ	27. นิคมน้ำอูน	32. บ้านโพน	
	3. โคกภู	8. โนนหอม	13. โคกสี	18. สว่างแดนดิน	23. คำตากล้า	28. โนนสะอาด	33. นาแก้ว	
	4. จี๊ดอ่อน	9. ห้วยยาง	14. ท่าศิลา	19. ส่องดาว	24. เจริญศิลป์	29. โพนงาม		
	5. เชียงเครือ	10. ฮางโฮง	15. บ้านด้าย	20. หนองลาด	25. เชิงชุม	30. สุวรรณคาม		
3. มหาวิทยาลัยเทคโนโลยีราชมงคลอีสาน วิทยาเขตสกลนคร จำนวน 4 ตำบล	1. พรรณนา	3.. แร่						80 หมู่บ้าน
	2. พอกน้อย	4. อากาศ						
<b>รวมจำนวน</b>	<b>64 ตำบล</b>							<b>691 หมู่บ้าน</b>

### 3.1 ประสานการทำงานด้าน อววน. เพิ่มขีดความสามารถผนวกกับศักยภาพจังหวัด (ต่อ)

3.1.3 โครงการสกลนครโมเดล เป็นการบูรณาการขับเคลื่อนความร่วมมือของ 3 มหาวิทยาลัยในพื้นที่จังหวัดสกลนครเพื่อพัฒนาเกษตรฐานรากให้มีรายได้และความเป็นอยู่อย่างยั่งยืน



## สกลนครโมเดล

“รูปแบบความร่วมมือการพัฒนาเกษตรฐานรากให้มีรายได้และความเป็นอยู่อย่างยั่งยืน  
ที่ยกระดับจาก KUCSC MODEL”

**องค์ความรู้**  
สถาบันอุดมศึกษาในท้องถิ่น  
และกรมวิชาการวิทยาศาสตร์ ฯ  
และหน่วยงานในกำกับ



**ความเป็นหนึ่งเดียว**  
การมีโครงการร่วมกันทั้งวิจัย  
และบริการวิชาการของ  
สถาบันอุดมศึกษาในท้องถิ่น  
จังหวัดสกลนคร และภาค  
การเมือง เข้ามามีส่วนร่วม



**ชุมชนเป้าหมาย**  
กำหนดจากโจทย์ชุมชนด้วย  
กระบวนการ CBR

วิสาหกิจโดยกองบริหารการวิจัยและบริการ  
วิชาการทำหน้าที่ร้อยประสานความร่วมมือ

**กำกับติดตาม**  
การแสดงผลการดำเนินงาน

**การแก้ไขปัญหา**  
มีการแก้ปัญหาในระหว่าง  
ดำเนินการ ไม่รอเสร็จสิ้นโครงการ

**การสื่อสาร**  
สื่อสารไปยังกลุ่มเป้าหมาย (แหล่งทุน  
,เกษตรกร) ทุกช่วงเวลาผ่านช่องทางโซ  
เชียล (Facebook)

# 3.1 ประสานงานดำเนินงานด้าน อววน. เพิ่มขีดความสามารถผนวกกับศักยภาพจังหวัด (ต่อ)

หัวข้อโครงการย่อย 1 (ปรับปรุงดิน)	หัวข้อโครงการย่อย 2 (บริหารจัดการน้ำ)	หัวข้อโครงการย่อย 3 (คราม)	หัวข้อโครงการย่อย 4 (ผักสวนครัว)	หัวข้อโครงการย่อย 5 (สมุนไพร)	หัวข้อโครงการย่อย 6 (ป่าเศรษฐกิจครอบครัว)
		 			
ดร.แพรทอง เหลลาภา	ธวัชชัย อัยรัตน์	แสนสุรีย์ เชื้อวงศ์คำ และดร.วาสนา แผลตียะ	ดร.พิจิกา ทิมสุกใส	ผศ.ดร.ศรีบุษย์ ศรีไชยจรรณพวง	ผศ. พิเชษฐ เวชวิฐาน

**ดินมีชีวิต**  
จะเปลี่ยนดินลูกรังให้สามารถ  
ปลูกพืชได้ภายใน 1 เดือน  
ด้วยจุลินทรีย์ท้องถิ่นคู่แฝด  
ที่พบในสวนพุดธรรม

ดร.แพรทอง เหลลาภา  
มหาวิทยาลัยเกษตรศาสตร์  
วิทยาเขตเฉลิมพระเกียรติ จังหวัดสกลนคร  
ร่วมกับ มูลนิธิชีววิถี กรมส่งเสริมการเกษตร  
และ อ.เชษฐพงศ์ อ.เนือง จ.สกลนคร




**คราม**  
“การผลิตสายฟ้าที่มีความหลากหลาย  
ตรงต่อความต้องการของตลาด  
มีมาตรฐาน และคงความเป็น  
เอกลักษณ์ของท้องถิ่น จะทำให้ผู้ผลิต  
มีรายได้เพิ่มขึ้นอย่างแน่นอน”

แสนสุรีย์ เชื้อวงศ์คำ  
มหาวิทยาลัยราชภัฏสกลนคร




**สมุนไพร**  
“รอยยิ้มของผู้สูงวัยจะกลับมาและมี  
ความสุขอีกครั้ง กับการทำลูกประคบ  
สมุนไพร ที่มีตลาดชัดเจน  
เรียนรู้ ดูแล เพื่อแม่ อย่างมีความสุข”

ผศ.ดร.ศรีบุษย์ ศรีไชยจรรณพวง  
มหาวิทยาลัยเกษตรศาสตร์  
วิทยาเขตเฉลิมพระเกียรติ จังหวัดสกลนคร




**การจัดการน้ำ**  
“เมื่อมีดินที่ดีแล้ว ระบบน้ำที่มี  
ความจำเป็นที่จะต้องแสวงหา  
และบริหารจัดการให้มี  
ประสิทธิภาพ และตรงต่อความ  
ต้องการของพืช”

กวัดชัย อัยรัตน์  
มหาวิทยาลัยเกษตรศาสตร์  
วิทยาเขตเฉลิมพระเกียรติ จังหวัดสกลนคร




**พืชผักสวนครัว**  
“กล้วย และพืชผักสวนครัว หากปลูกด้วย  
ระบบอินทรีย์ เกษตรกรสามารถยกระดับ  
สินค้าให้มีคุณภาพ มาตรฐาน และราคา  
สูงขึ้น ทำให้เกษตรกรมีรายได้เพิ่มขึ้น  
ซึ่งจะต้องวางแผนและบริหารจัดการใน  
รูปแบบที่ สวนผักอินดี ทำสำเร็จมาแล้ว”

ดร.พิจิกา ทิมสุกใส  
มหาวิทยาลัยราชภัฏสกลนคร




**ป่าครอบครัว**  
“แม้ว่าจะเกิดวิกฤติใด ๆ ขึ้น  
ป่าครอบครัวซึ่งเป็นเหมือนทรัพย์สมบัติที่มี  
ชีวิต ให้เกษตรกร มีกิน มีใช้ ไม่ขาดแคลน  
เพียงแค่บริหารจัดการให้ดี เพียงพักฟื้นบ้าน  
บนลงกินได้ เห็ดท้องถิ่น น้ำผึ้งป่า  
และสมุนไพรไทย ที่สามารถออกผลผลิตได้  
อย่างต่อเนื่อง”

ผศ.พิเชษฐ เวชวิฐาน  
มหาวิทยาลัยเทคโนโลยีราชมงคลธัญบุรี  
วิทยาเขตสกลนคร




### 3.1 ประสานการทำงานด้าน อววน. เพิ่มขีดความสามารถผนวกกับศักยภาพจังหวัด (ต่อ)



## ผลการดำเนินงานและทิศทาง วิจัยและบริการวิชาการ วิทยาเขตเฉลิมพระเกียรติ จังหวัดสกลนคร

เป้าหมาย

ขยายผลครอบคลุมจังหวัดสกลนคร และเป็นต้นแบบระดับประเทศ

เป็นต้นแบบให้กับอีก 9 จังหวัดโมเดล  
ของประเทศ

เกิดนวัตกรรมในชุมชน



เกษตรกรนำร่องที่เข้าร่วม  
โครงการมีรายได้เพิ่มขึ้น  
เกิน 10,000 บาท/เดือน



เป็นการร่วมงาน  
3 มหาวิทยาลัยใน  
ท้องถิ่นที่เข้มแข็ง

## 3.2 ขับเคลื่อนแผนงาน/โครงการด้าน อววน. ในจังหวัด

### 3.2.1 จัดทำแผนงาน/โครงการด้าน อววน. เพื่อบรรจุในแผนและขับเคลื่อนร่วมกับจังหวัด

หน่วยปฏิบัติการ อว. ส่วนหน้า จังหวัดสกลนคร ทั้ง 3 มหาวิทยาลัย ได้จัดทำโครงการภายใต้แผนปฏิบัติการราชการจังหวัดสกลนคร ประจำปีงบประมาณ 2564 จำนวนทั้งสิ้น 3 ประเด็นการพัฒนา

ประเด็นการพัฒนาที่ 1 การพัฒนาการเกษตรและอุตสาหกรรมเกษตรตามหลักปรัชญาเศรษฐกิจพอเพียง

จำนวน 2 โครงการ งบประมาณ 604,300 บาท

ประเด็นการพัฒนาที่ 2 การพัฒนาการค้า การลงทุน และการท่องเที่ยว จำนวน 3 โครงการ งบประมาณ 3,383,000 บาท

ประเด็นการพัฒนาที่ 3 การพัฒนาทรัพยากรมนุษย์เพื่อส่งเสริมคุณภาพชีวิตที่ดี จำนวน 3 โครงการ งบประมาณ 1,823,800 บาท

รวมทั้งสิ้น 8 โครงการ ( 6 โครงการหลัก, 2 โครงการร่วมกับส่วนราชการอื่น) งบประมาณทั้งสิ้น 5,811,100 บาท

ประเด็นการพัฒนาที่ 1 การพัฒนาการเกษตรและอุตสาหกรรมเกษตรตามหลักปรัชญาเศรษฐกิจพอเพียง จำนวน 2 โครงการ  
งบประมาณ 604,300 บาท

- 1) โครงการจัดทำต้นแบบการผลิตข้าวตามมาตรฐาน GAP และการผลิต ข้าวเม่าบรรจุถุงตามมาตรฐาน GMP เพื่อขึ้นทะเบียน อย. งบประมาณ 274,000 บาท (มทร.วข.สกลนคร)
- 2) โครงการพัฒนาศักยภาพเกษตรกรตามมาตรฐานเกษตรอินทรีย์ในพื้นที่จังหวัดสกลนคร งบประมาณ 330,300 บาท (มก.ฉกส.)



## 3.2 ขับเคลื่อนแผนงาน/โครงการด้าน อววน. ในจังหวัด (ต่อ)

### ประเด็นการพัฒนาที่ 2 การพัฒนาการค้า การลงทุน และการท่องเที่ยว จำนวน 3 โครงการ งบประมาณ 3,383,000 บาท

- 1) โครงการเพิ่มศักยภาพทางการค้าผลิตภัณฑ์ทางวัฒนธรรม เชียงวัตกรรมผ้าไหมย้อนคราม จังหวัดสกลนคร งบประมาณ 2,648,500 บาท (มก.ฉกส.)
- 2) โครงการส่งเสริมงานประเพณี สำคัญจังหวัดสกลนคร ฮีต 12 คอง 14 เทียวได้ตลอดปี (หน่วยงานเจ้าภาพ สนง.การท่องเที่ยว และกีฬาจังหวัดสกลนคร)  
กิจกรรมที่ 3 มหกรรมมูนมังอีสาน “มหัศจรรย์หัตถกรรมพื้นบ้าน” งบประมาณ 471,000 บาท (มรสน.)
- 3) โครงการเพิ่มศักยภาพและขีดความสามารถในการแข่งขันทางการค้า สินค้า GI และสินค้าที่มีศักยภาพของจังหวัดสกลนครเข้าสู่ตลาดสากล เพื่อเชื่อมโยงการท่องเที่ยวเชิงวัฒนธรรมอย่างสร้างสรรค์ (หน่วยงานเจ้าภาพ สนง.พาณิชย์จังหวัดสกลนคร)  
กิจกรรมที่ 3 ยกระดับคุณภาพนักท่องเที่ยวแบบชุมชนผลิตภัณฑ์ผ้าครามธรรมชาติ GI สกลนคร งบประมาณ 132,400 บาท (มรสน.)  
กิจกรรมที่ 4 พัฒนาศักยภาพ (ต่อยอด) Young Smart Kramer คน GI ผ้าครามธรรมชาติ งบประมาณ 131,100 บาท (มรสน.)

### ประเด็นการพัฒนาที่ 3 การพัฒนาทรัพยากรมนุษย์เพื่อส่งเสริมคุณภาพชีวิตที่ดี จำนวน 3 โครงการ งบประมาณ 1,823,800 บาท

- 1) โครงการส่งเสริมและพัฒนาอาชีพในชุมชน งบประมาณ 544,500 บาท (มรสน.)
- 2) โครงการการพัฒนานวัตกรรมและถ่ายทอดเทคโนโลยีสำหรับสร้างมูลค่าเพิ่มให้กับวัสดุเหลือใช้จากกระบวนการผลิตคราม งบประมาณ 406,400 บาท (มรสน.)
- 3) โครงการพัฒนาสังคมสูงวัย สู่ความมั่นคง มั่งคั่ง ยั่งยืน ตามแนวทาง ศาสตร์พระราชาจังหวัดสกลนคร (หน่วยงานเจ้าภาพสนง.พัฒนาสังคมและความมั่นคงของมนุษย์ จังหวัดสกลนคร)  
กิจกรรมหลักที่ 1 การเตรียมความพร้อมสู่สังคมสูงวัย งบประมาณ 699,700 บาท  
กิจกรรมหลักที่ 4 การส่งเสริมคุณภาพชีวิตผู้สูงอายุ “โรงเรียน ผู้สูงอายุ” 1 อำเภอ 1 ตำบล งบประมาณ 173,200 บาท (มก.ฉกส.)

# 3.2 ขั้วเคลื่อนแผนงาน/โครงการด้าน อววน. ในจังหวัด (ต่อ)

## 3.2.2 การดำเนินงานคลินิกเทคโนโลยี จังหวัดสกลนคร



คลินิกเทคโนโลยี

คลินิกเทคโนโลยี

มหาวิทยาลัยราชภัฏสกลนคร

มหาวิทยาลัยเทคโนโลยีราชมงคลอีสาน วิทยาเขตสกลนคร

### 1.โครงการบริการให้คำปรึกษาและบริการข้อมูลเทคโนโลยี



### 2.การส่งเสริมและพัฒนาการผลิตเห็ดด้วยโรงเรือนเพาะเห็ด

ระบบทำความเย็นด้วยถ่านวิสาหกิจชุมชนกลุ่มเพาะเห็ดบ้านกลาง



### 3.ธุรกิจการเลี้ยงปลานิลเพื่อเพิ่มช่องทางการตลาดและรายได้ของกลุ่มวิสาหกิจชุมชนผู้เลี้ยงปลา



อว.ส่วนหน้า สกลนคร ประกอบด้วยคลินิกเทคโนโลยี ๒ แห่ง คือ คลินิกเทคโนโลยีมหาวิทยาลัยราชภัฏสกลนคร คลินิกเทคโนโลยีมหาวิทยาลัยเทคโนโลยีราชมงคลอีสาน วิทยาเขตสกลนคร การดำเนินงานโดย

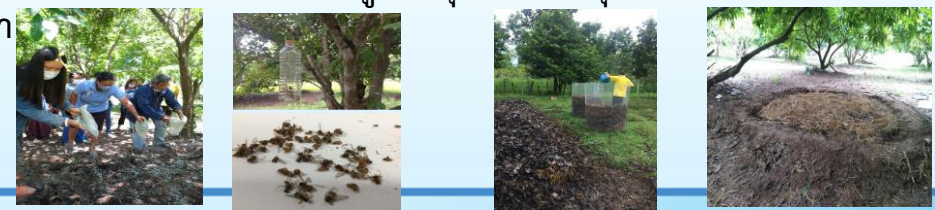
- การบริการให้คำปรึกษาและข้อมูลเทคโนโลยี
- แนวทาง/กระบวนการ/รูปแบบ/วิธีการแก้ไข ในการดำเนินการในพื้นที่
- การถ่ายทอดเทคโนโลยี
- การพัฒนาต่อยอดและสร้างเครือข่าย



### 4.โครงการถ่ายทอดเทคโนโลยีอาหารหมักเลี้ยงโค จาก خانอ้อย และกากมันสำปะหลัง



### 5.โครงการส่งเสริมและพัฒนาการผลิตเม้าอินทรีย์ด้วยสารชีวภัณฑ์ป้องกันและกำจัดศัตรูพืชกลุ่มวิสาหกิจชุมชนอินแปง



## 3.3 ส่งเสริมการดำเนินงานด้าน อววน. สนับสนุนจังหวัด

### 3.3.1 การร่วมทำข้อตกลง MOU ความร่วมมือทางวิชาการด้านกัญชา

ระหว่างมหาวิทยาลัยในพื้นที่จังหวัดสกลนครทั้ง 3 แห่ง คือ มหาวิทยาลัยราชภัฏสกลนคร มหาวิทยาลัยเกษตรศาสตร์ วิทยาเขตเฉลิมพระเกียรติ จังหวัดสกลนคร และมหาวิทยาลัยเทคโนโลยีราชมงคลอีสาน วิทยาเขตสกลนคร ร่วมกับ โรงพยาบาลพระอาจารย์พิน อจาโร ณ มหาวิทยาลัยราชภัฏสกลนคร เพื่อเป็นการขยายความร่วมมือส่งเสริมและพัฒนากัญชาทางการแพทย์ให้มีคุณภาพมาตรฐาน และส่งผลิตที่มีคุณภาพให้กับคลังวัตถุดิบกัญชาของโรงพยาบาล เพื่อนำไปใช้ในผลิตยาที่มีกัญชาปรุงผสมอยู่ ให้เป็นผลิตภัณฑ์ที่มีมาตรฐานและก่อให้เกิดประโยชน์สูงสุดต่อผู้ป่วย และผู้ที่ต้องการใช้เป็นทางเลือกในการรักษา **รวมถึงการพัฒนาผลิตภัณฑ์กัญชากลุ่มอื่นๆ** ได้แก่ ผลิตภัณฑ์สมุนไพร เครื่องสำอาง อาหาร และเครื่องดื่ม โดยทำข้อตกลงร่วมกัน ดังนี้

- 1) การศึกษาวิจัยเรื่องการพัฒนานวัตกรรมและผลิตภัณฑ์จากกัญชา
- 2) การผลิตและส่งมอบกัญชาเพื่อใช้ในการพัฒนาวัตกรรมและผลิตภัณฑ์จากกัญชา
- 3) การพัฒนาด้านบุคลากรและการแลกเปลี่ยนผู้เชี่ยวชาญด้านกัญชา
- 4) การวิจัย การถ่ายทอดเทคโนโลยี และกิจกรรมด้านวิชาการอื่นๆที่เกี่ยวข้องกับกัญชา

ระยะเวลาความร่วมมือ 3 ปี นับตั้งแต่วันที่ 18 พ.ค. 2564 ถึงวันที่ 17 มิ.ย. 2567





### 3.3 ส่งเสริมการดำเนินงานด้าน อววน. สนับสนุนจังหวัด (ต่อ)

#### 3.3.2 จัดนิทรรศการผลิตภัณฑ์จากกัญชา

หน่วยปฏิบัติการ อว. ส่วนหน้า จังหวัดสกลนคร ได้เข้าร่วมจัดนิทรรศการให้ความรู้และแสดงผลภัณฑ์เกี่ยวกับกัญชา ในพิธีเปิดร้านจำหน่ายผลิตภัณฑ์จากกระท่อม กัญชง กัญชา ณ บริเวณร้านค้าสวัสดิการ โรงพยาบาลศูนย์สกลนคร สำหรับจำหน่ายผลิตภัณฑ์ที่มีส่วนผสมของกัญชาที่ไม่ใช่ยาเสพติด ผลิตภัณฑ์สมุนไพร อาหาร ขนม เครื่องดื่มที่มีส่วนผสมของกัญชา



# 3.3 ส่งเสริมการดำเนินงานด้าน อววน. สนับสนุนจังหวัด (ต่อ)

## โครงการที่ได้รับอนุมัติ พ.ร.ก.กู้เงิน 1 ล้านล้านบาท

แผนงานฟื้นฟูเศรษฐกิจและสังคมที่ได้รับผลกระทบ  
จากโควิด 355,000 ล้านบาท  
กรม.อนุมัติ 232 โครงการ 138,181 ล้านบาท



2.การฟื้นฟูเศรษฐกิจท้องถิ่นและชุมชน  
อนุมัติ 208 โครงการ

9,407 ล้านบาท

จังหวัด

กรอบวงเงิน (บาท)

สกลนคร

613,880,236

## ผลสัมฤทธิ์

1. เพิ่มรายได้ให้กลุ่มเป้าหมายไม่น้อยกว่า 5,000 บาท/ครัวเรือน/เดือน
2. ลดรายจ่าย 1,000 บาท/ครัวเรือน/เดือน
3. ลดต้นทุนการผลิตผ้าคราม 1,500บาท/ครัวเรือน/เดือน
4. รักษาการจ้างงานที่อยู่ในภาคการผลิตผ้าครามและส่วนที่เกี่ยวข้องไว้ได้ 400 คน

## 3.3.3 โครงการงบ พ.ร.ก. เงินกู้ แผนงานฟื้นฟูเศรษฐกิจและสังคมที่ได้รับผลกระทบจากโควิด 19 ประเภทการฟื้นฟูเศรษฐกิจท้องถิ่นและชุมชน เพื่อช่วยเหลือประชาชนในพื้นที่

### โครงการยกระดับมาตรฐานผ้าย้อมคราม

กลุ่มเป้าหมาย **ประชาชนผ้าครามสกลนคร** เกษตรกรผู้ปลูก ทอและย้อมครามจำนวน 1,500 ราย ( 80 กลุ่ม) งบประมาณ 10.0 ล้านบาท

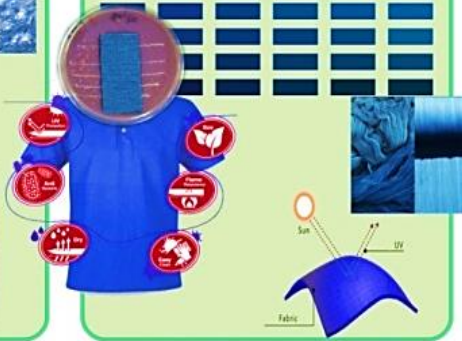


การพัฒนาาร่างมาตรฐานและระบบการตรวจรับรองคุณภาพเนื้อครามและขยายผล



มาตรฐานคุณภาพเนื้อคราม  
ผลผลิตเนื้อครามเพิ่มขึ้น

พัฒนามาตรฐานและระบบการตรวจรับรองคุณภาพผ้าย้อมคราม และระบบการเทียบสีมาตรฐานสำหรับผ้าย้อมครามระดับสากล



มาตรฐานคุณภาพผ้าย้อมคราม  
ระบบเทียบสีมาตรฐาน

ส่งเสริม พัฒนาและขยายผลการทอผ้าย้อมครามด้วยกี่และเพิ่มขยายขนาด



ส่งเสริมและยกระดับผ้าไหมย้อมครามให้ได้รับการรับรองมาตรฐาน "นกยูงพระราชทาน"

นวัตกรรมกี่และฝีมทอผ้าหน้ากว้าง  
ได้รับมาตรฐานนกยูงพระราชทาน

ส่งเสริมและพัฒนาระบบบริหารการส่งมอบสินค้าแบบอัจฉริยะสำหรับผ้าย้อมคราม



ระบบการส่งมอบสินค้าแบบอัจฉริยะ  
ลดต้นทุนโลจิสติกส์สินค้าผ้าคราม

▲ รายได้ 5,000 บาท/ครัวเรือน/เดือน

▼ ต้นทุน 1,500 บาท/ครัวเรือน/เดือน

▲ มูลค่าเนื้อครามคุณภาพดี 2 ล้านบาท

▼ ค่าเสียโอกาส ร้อยละ 30

▼ รายจ่าย 1,000 บาท/ครัวเรือน/เดือน

▬ อัตราการจ้างงาน 400 คน

▲ มูลค่าผลิตภัณฑ์ผ้าคราม 20 ล้านบาท

▲ โอกาสทางการตลาด ร้อยละ 30

# 3.3 ส่งเสริมการดำเนินงานด้าน อววน. สนับสนุนจังหวัด (ต่อ)



## E-San Gastronomy Tourism 1

งบประมาณ 28.5 ล้านบาท

งบประมาณ 8 ล้านบาท

งบประมาณ 20.5 ล้านบาท



# 3.4 เป็นหน่วยงานฯ รับประเด็นปัญหาที่มีความจำเป็นเร่งด่วนของจังหวัด



อว. ส่วนหน้า สกลนคร รับประเด็นปัญหาเร่งด่วนจังหวัดสกลนครและร่วมป้องกันให้ความช่วยเหลือประชาชนในพื้นที่ ตามมาตรการป้องกันการแพร่ระบาดของโรคติดเชื้อไวรัสโคโรนา 2019

1. โรงพยาบาลสนามซึ่งเป็นสถานที่กักกันโรคเบื้องต้น (Local Quarantine)
2. ศูนย์ Antigen Isolation
3. ศูนย์ฉีดวัคซีนป้องกัน Covid-19
4. การรณรงค์ป้องกัน Covid-19



1. โรงพยาบาลสนาม (มรสน.)
2. ศูนย์ Antigen Isolation (มรสน.)



ศูนย์ฉีดวัคซีนป้องกัน Covid-19 (มรสน. มก.ฉกส. มทร.วข.สกลนคร)



การรณรงค์ป้องกัน Covid-19 (มรสน. มก.ฉกส. มทร.วข.สกลนคร)



## 4.1 รายงานการดำเนินงาน อว. ส่วนหน้า ในระบบ gmap

ติดตามและรายงานผลในระบบฐานข้อมูล Gmap  
<https://gmap.mhesi.go.th>

The screenshot displays the Gmap system interface. On the left, a map of Thailand is shown with numerous red location markers. To the right, there is a data table with columns for 'จังหวัด' (Province) and 'อว. ส่วนหน้า' (Front Office). Below the map and table, three QR codes are presented, each with a label: 'www.gmap.mhesi.go.th ผ่าน QR-code', 'VDO แนะนำวีธีการใช้ ผ่าน QR-code', and 'คู่มือการใช้งาน GMAP ผ่าน QR-code'. The top right corner features the '30 ส่วนหน้า' logo.

ระบบฐานข้อมูล G-map เป็นระบบฐานข้อมูลการดำเนินงานในพื้นที่จังหวัด (Area Based)

## หน่วยปฏิบัติการ อว. ส่วนหน้า จังหวัดสกลนคร

ติดตามและรายงานผลการดำเนินงานและงบประมาณที่ใช้ดำเนินการตามแผนงาน/โครงการ/กิจกรรม ในภาพรวมของจังหวัด

- การพัฒนา ขับเคลื่อน และสนับสนุนการดำเนินงานของพื้นที่จังหวัดสกลนครเพื่อขับเคลื่อนไทยไปด้วยกัน



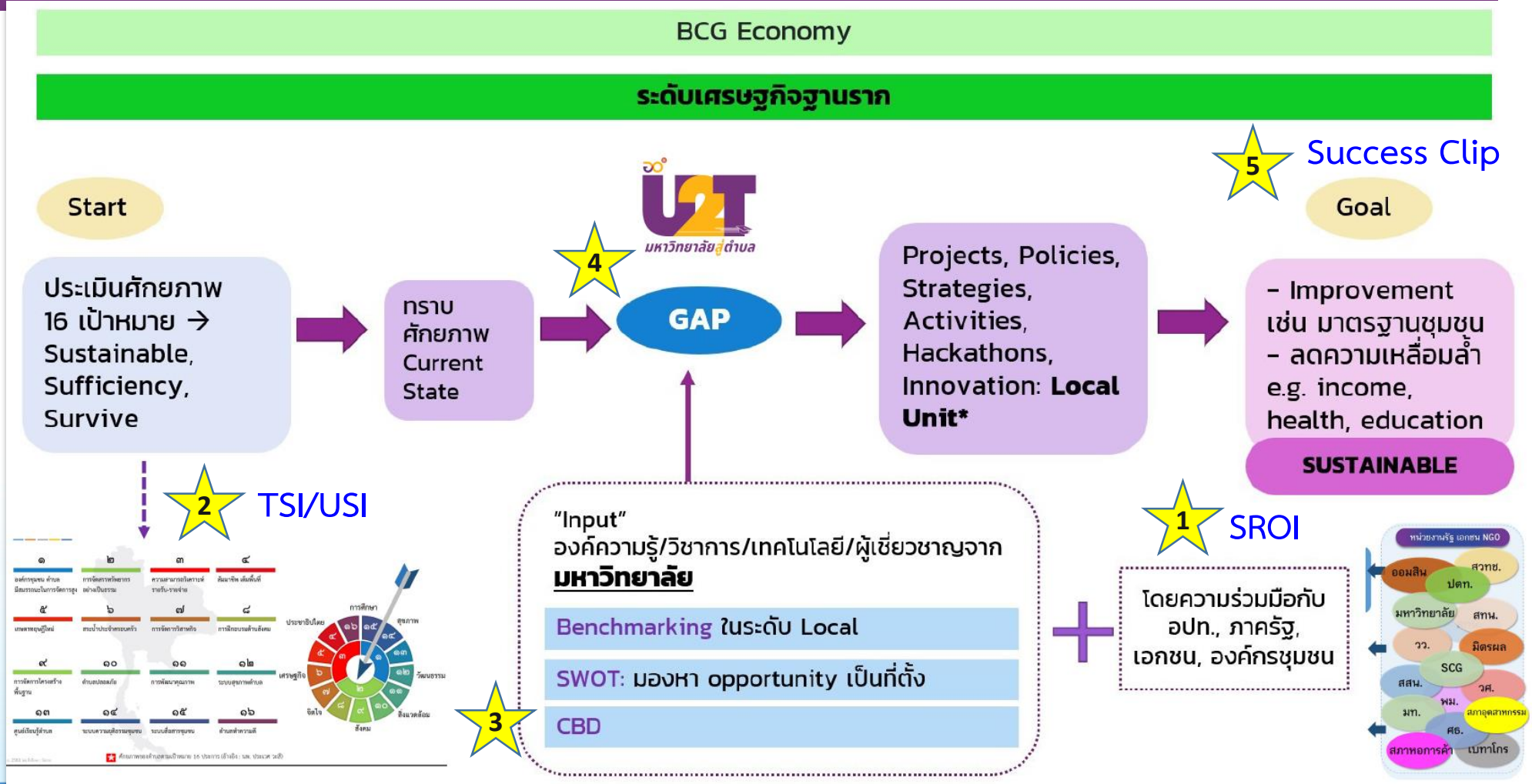
## ฐานข้อมูล

- การเชื่อมโยงงานสู่จังหวัดทั่วประเทศ
- การติดตาม สืบค้นผลการดำเนินงานโครงการต่างๆ ในแต่ละจังหวัด แสดงผลในเชิงภูมิศาสตร์

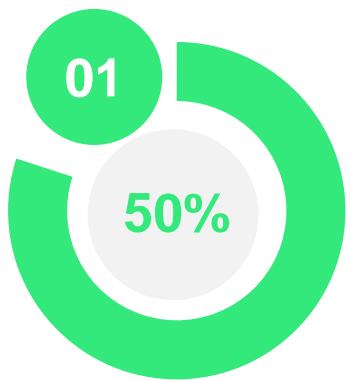
## รวบรวม/ติดตาม/รายงานการดำเนินงานด้าน อววน. ในภาพรวมจังหวัด (ต่อ)

4.2 รายงานการศึกษาผลกระทบเชิงเศรษฐกิจและสังคมรายจังหวัด โครงการยกระดับเศรษฐกิจและสังคมรายตำบลแบบบูรณาการ (มหาวิทยาลัยสู่ตำบล สร้างรากแก้วให้ประเทศ : U2T) ด้วยกลไก อว. ส่วนหน้า

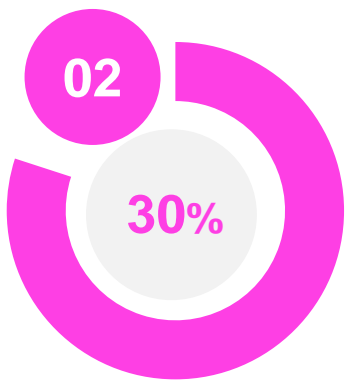
- 1 >> ข้อมูล SROI
- 2 >> ข้อมูล TSI/ USI
- 3 >> ข้อมูล CBD
- 4 >> ข้อมูล Gap Analysis
- 5 >> คลิปเรื่องเล่าความสำเร็จ



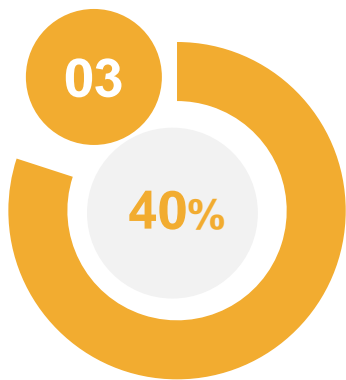
# ผลลัพธ์เชิงเศรษฐกิจ จากการดำเนินโครงการยกระดับเศรษฐกิจรายตำบลแบบบูรณาการฯ (U2T) พื้นที่จังหวัดสกลนคร



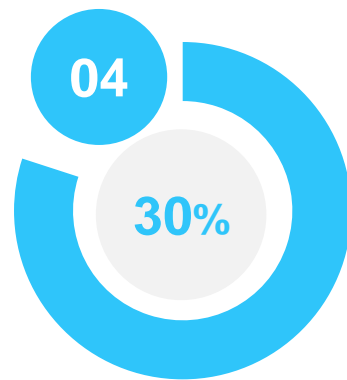
รายได้ที่เพิ่มขึ้นเฉลี่ยต่อตำบล ร้อยละ 50



ต้นทุนที่ลดลง ร้อยละ 30



ผลผลิตที่เพิ่มขึ้น ร้อยละ 40

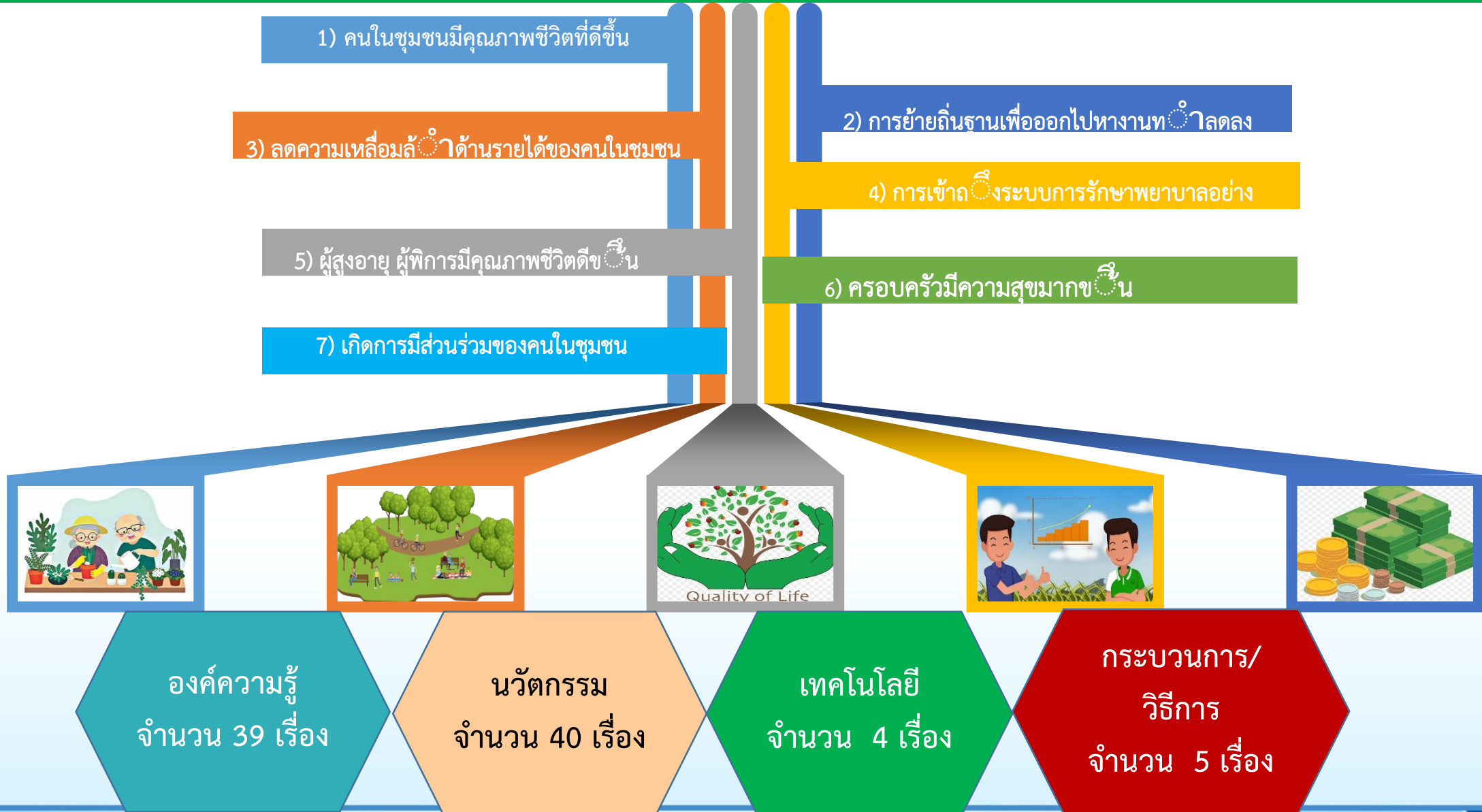


แรงงานที่ลดลง ร้อยละ 30



# ผลลัพธ์เชิงสังคม จากการดำเนินโครงการยกระดับเศรษฐกิจรายตำบลแบบบูรณาการฯ (U2T)

## พื้นที่จังหวัดสกลนคร





# กิจกรรมการเกษตร เพื่อลดรายจ่าย เพิ่มรายได้ให้ชุมชน



การปลูกกระชายป่า



ผักหวานป่า



ผักชีฝรั่ง



การทำปุ๋ยหมัก



ปุ๋ยหมักอินทรีย์จากวัสดุเหลือใช้



ปุ๋ยจากผักตบชวา



กิจกรรมส่งเสริมการปลูกพืชสมุนไพร



ตะไคร้หอมไล่ยุง



ข้าวอินทรีย์



ส่งเสริมการปลูกพืชปลอดสารพิษ



ฟ้าทลายโจร



เกษตรทฤษฎีใหม่



การทำปุ๋ยหมัก



ส่งเสริมการปลูกพืชปลอดสารพิษ



อบรมและส่งเสริมการปลูกข้าวอินทรีย์ พร้อมแนะนำวิธีการคัดเลือกพันธุ์ข้าว



การเพาะพันธุ์พืช



ส่งเสริมการเลี้ยงแพะ



เกษตรทฤษฎีใหม่



ส่งเสริมการเลี้ยงหนูก

# พัฒนาสัมมาอาชีพให้กับชุมชน เกิดผลิตภัณฑ์ชุมชน และสร้างรายได้ให้ชุมชน

## ผลิตภัณฑ์เกี่ยวกับผ้า 42 ผลิตภัณฑ์



กิจกรรมติดตามผล ส่งเสริมสัมมาชีพในกลุ่มเปราะบาง



การถักพรมเช็ดเท้า

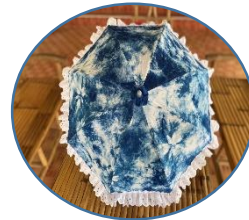
แปรรูปผ้าคราม



การทำหมอนรองคอ



Marketing Digital Online



ร่มผ้าย้อมคราม



รองเท้าผ้าย้อมคราม



ลูกประคบสมุนไพร



หมอนรองคอ



กระเป๋าผ้าย้อมคราม



เสื่อยัดย้อมคราม



หมวกผ้าย้อมคราม



ผ้าชิ้น ลายขอใต้เครี



หมวกผ้าย้อมคราม



รองเท้าผ้าย้อมคราม



กระเป๋าผ้าย้อมคราม



กระเป๋าผ้าขาม้า



สมุดผ้าขาม้า



หมวกผ้าคราม



พวงมาลัยผ้าขาม้า



ผ้าขาม้าย้อมสีธรรมชาติดอกดาวเรือง



ผ้าถุง ลายขอ



ผ้าคลุมไหล่ ลายครามเชิงขุม



ผ้าพันคอย้อมคราม



สายคล้องแมสผ้าคราม

# พัฒนาสัมมาอาชีพให้กับชุมชน เกิดผลิตภัณฑ์ชุมชน และสร้างรายได้ให้ชุมชน

## ผลิตภัณฑ์เกี่ยวกับผ้า (ต่อ)



### ผลิตภัณฑ์จากผ้าขาวม้าทอมือ



### ผลิตภัณฑ์จากผ้าล้อมครามถักมือ



### พวงมาลัยผ้าขาวม้า

### สมุดผ้าขาวม้า



### ลูกประคบมือ

### ชุดผ้าพื้นเมือง

### หมวกปีกกว้าง

### ผ้าทอแบบกล่อง



### ผ้าครามแบบกล่อง

### กระเป๋าปักกว้าง



### หมวกผ้าคราม

### กระเป๋าใบเล็ก

### กระเป๋าผ้าขาวม้า

# พัฒนาสินค้ามาอาชีพให้กับชุมชน เกิดผลิตภัณฑ์ชุมชน และสร้างรายได้ให้ชุมชน

## ผลิตภัณฑ์แปรรูปอาหาร จำนวน 27 ผลิตภัณฑ์



ข้าวเกรียบ



ครองแครงกรอบ



ข้าวฮาง



ผงจุกข้าวฮางงอก



หนูฟุกแช่แข็ง



หอยเชอร์รี่เสียบไม้



ผลิตภัณฑ์ข้าวฮาง



ผลิตภัณฑ์ข้าวฮาง



ข้าวฮาง



น้ำพริกตาแดง



ปลาต้มหมักสมุนไพร



แพนเค้กนางฟ้า



มะม่วงกวน



ไส้กรอกอีสาน



แฮมหมู



น้ำพริกเห็ดน้ำฟ้า



น้ำพริกปลาแห้ง



กล้วยฉาบ



แพนเค้กกระทงอ่อน



เห็ดสามอย่าง



ข้าวฮางงอกสามสี ข้าวฮางงอกมะลิ  
ข้าวฮางไรท์เบอร์รี่



ผลิตภัณฑ์จากดักแด้



ปลาต้ม



มะม่วงทาวดอง



น้ำหมากเฒ่า



ชาสมุนไพร



น้ำผลไม้

# พัฒนาสัมมาอาชีพให้กับชุมชน เกิดผลิตภัณฑ์ชุมชน และสร้างรายได้ให้ชุมชน

## ผลิตภัณฑ์แปรรูป จำนวน 22 ผลิตภัณฑ์



ยาหม่องไฟล



น้ำมนวด



ลูกประคบสมุนไพร



สบู่น้ำนมข้าว



ลูกกลิ้งน้ำมันไพล



เสื่อพับลายดอกไม้



ซีฟิ่งไฟล



เกลือสครับผิว



สบู่เกลือ



ครีมอาบนํ้านมข้าว



เสื่อกกย้อมฝาง



ผ้าทอบนกล่อง



ไม้กวาดจากขวดพลาสติก



กระเป๋าสานพลาสติก



ลูกประคบสมุนไพร



กระเป๋าย้อม



แคปซูลฟ้าทลายใจ



ตะกร้าหวาย



ตะกร้าหวาย



ชุดตริปกาแฟจากไม้ไผ่



ตะกร้าสานไม้ไผ่



แฮลกอฮอล์

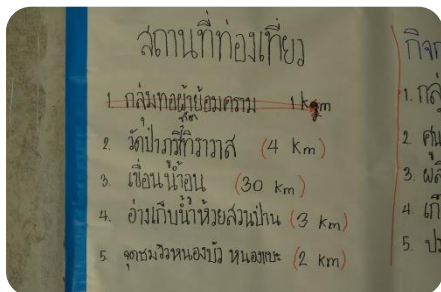
# ยกระดับการท่องเที่ยวของชุมชน และสร้างรายได้ให้ชุมชนอย่างยั่งยืน



แหล่งท่องเที่ยวอำเภอต่างอย



แหล่งท่องเที่ยวเชิงเกษตร



พัฒนาเส้นทางท่องเที่ยว



พัฒนาเส้นทางท่องเที่ยว



พัฒนาเส้นทางท่องเที่ยว

U2T ตำบลค้อเขียว อำเภอวาริชภูมิ จังหวัดสกลนคร  
17 กันยายน เวลา 20:57 น. · 📍

🌿 "น้ำตกแก่งกุดลา" หากพูดถึงชื่อนี้หลายคนก็จะรู้จัก น้ำตกแก่งกุดลา เป็นน้ำตกเล็กๆ ที่ตั้งอยู่ในเขตอุทยานภูผาเหล็ก บ้านคอนส้มโฮง หมู่ 2 ต.ค้อเขียว อ.วาริชภูมิ จ.สกลนคร ถึงแม้จะเป็นน้ำตกเล็กๆ แต่ความสวยงามของวิวทิวทัศน์นั้นสวยไม่แพ้ใครที่เห็นที่ไหนเลยสักแห่งเลย 🌿

👤 วันนี้ทางเรา U2T ตำบลค้อเขียว จึงอาสาพาทุกท่านมาเที่ยวชมความสวยงามของน้ำตกแก่งกุดลา พร้อมทั้งได้จัด mini picnic เพื่อให้เข้ากับบรรยากาศ และเป็นสื่อส่งความงามตามธรรมชาติสู่สายตานักท่องเที่ยวที่สนใจทุกท่าน อีกทั้งยังเป็นช่วงปลายฝน ต้นหนาว เหมาะกับการมาเที่ยวชมมาก ๆ หากท่านใดสนใจมาท่องเที่ยว แบบพวกเราก็สามารถตามมากันได้เลย การเดินทางสะดวกสบาย 🌿

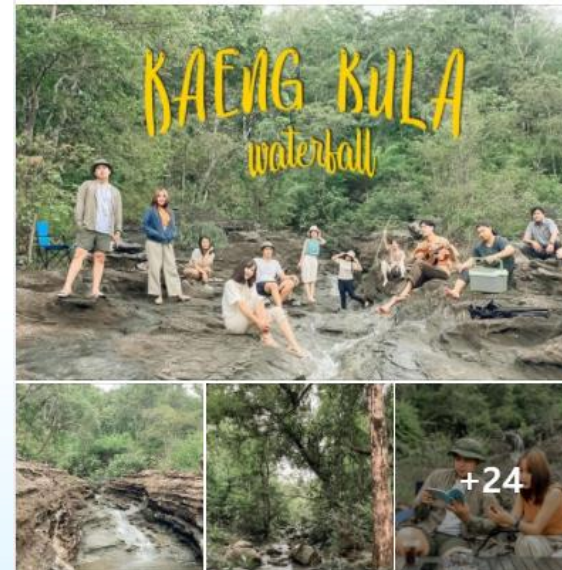
📍 พิกัดน้ำตกแก่งกุดลา  
<https://goo.gl/maps/YvSstMwTjCMTVty7>

ปล. อุปกรณ์ในภาพเป็นเพียงประกอบกรถ่ายภาพเพื่อประชาสัมพันธ์แหล่งท่องเที่ยว ก่อนเดินทางขอแนะนำให้เตรียมตัวก่อนเที่ยว ฤุทยานกับทางจ.นท.อช.ก่อนน้า

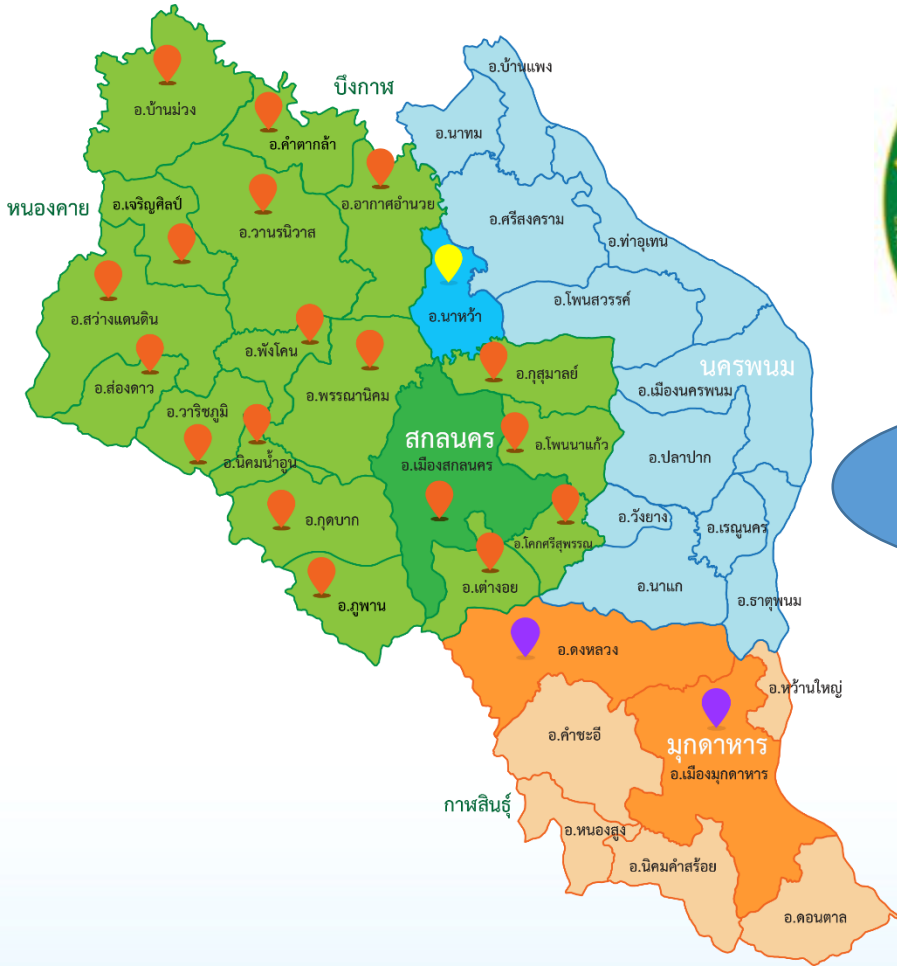
#สามารถติดต่ออุทยานแห่งชาติภูผาเหล็กได้เลยนะครึ  
#U2Tค้อเขียว  
#U2T  
#huso  
#SNR



" น้ำตกแก่งกุดลา " เป็นน้ำตกเล็กๆ ที่ตั้งอยู่ในเขตอุทยานภูผาเหล็ก บ้านคอนส้มโฮง หมู่ 2 ต.ค้อเขียว อ.วาริชภูมิ จ.สกลนคร



# พื้นที่ตำบลดำเนินโครงการยกระดับเศรษฐกิจรายตำบลแบบบูรณาการ ระยะที่ 2 พื้นที่จังหวัดสกลนคร



จำนวน 45 ตำบล  
(27 + 18)



จำนวน 57 ตำบล  
(33 + 24)



จำนวน 23 ตำบล  
(4 + 19)



ส่วน  
หน้า



จังหวัดสกลนคร  
[www.sakon.nakhon.go.th](http://www.sakon.nakhon.go.th)



รวมทั้งสิ้น 125 ตำบล



---

Thank you

---