

**THE**

**M H E S I**

กระทรวงการอุดมศึกษา วิทยาศาสตร์ วิจัยและนวัตกรรม  
Ministry of Higher Education, Science, Research and Innovation

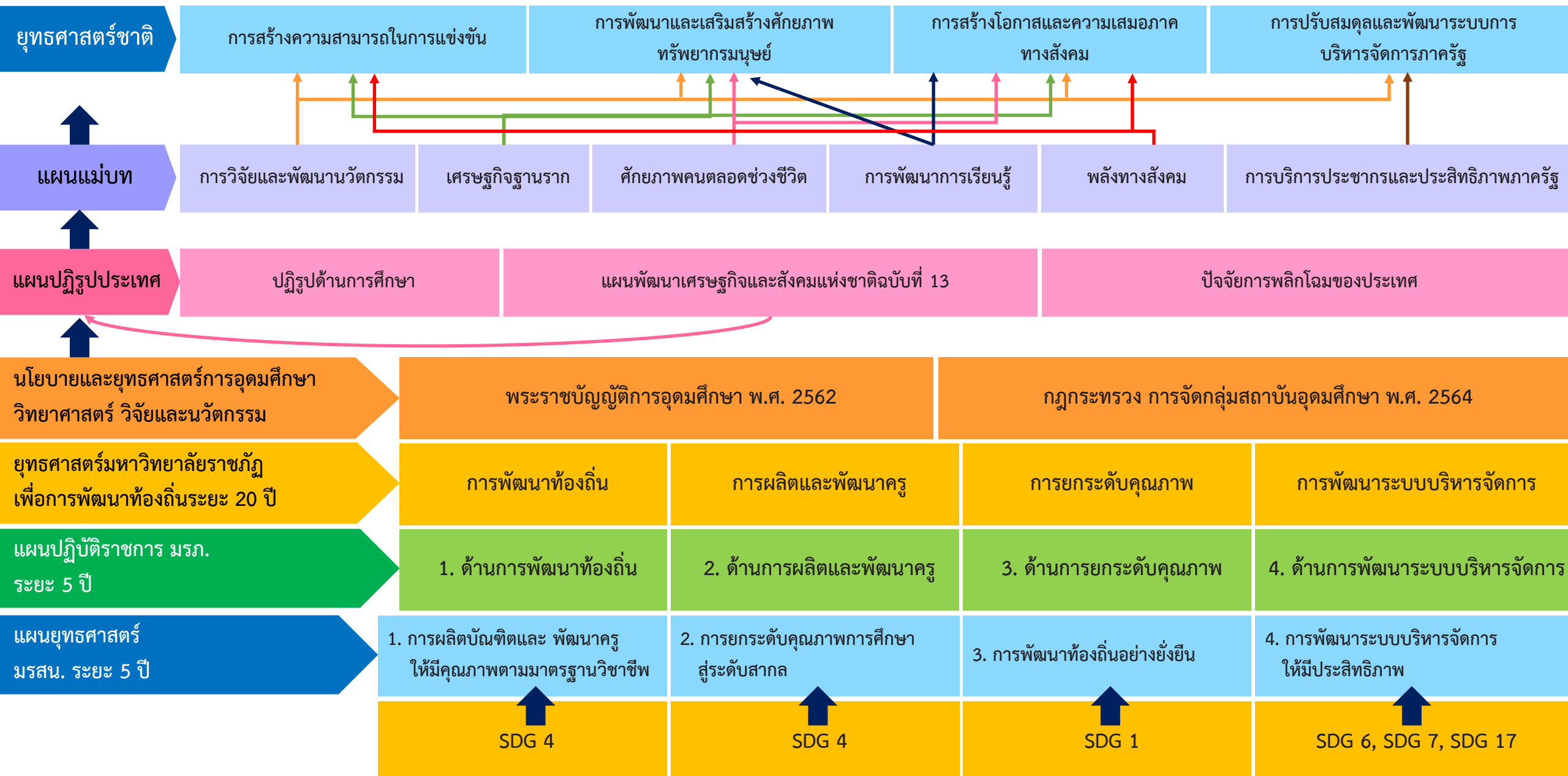


## กิจกรรมการสนทนากลุ่มแบบเจาะลึก (depth discussions) ระหว่างมหาวิทยาลัยราชภัฏสกลนคร กับ Times Higher Education

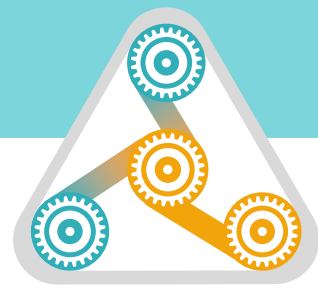
วันศุกร์ที่ 3 กันยายน พ.ศ. 2564 เวลา 14.00 น.

ณ ห้องประชุมสร้อยสุวรรณ ชั้น 3 อาคาร 10 มหาวิทยาลัยราชภัฏสกลนคร

# ผังความเชื่อมโยงแผนพัฒนาความเป็นเลิศ แผนการผลิตกำลังคนระดับสูงเฉพาะทางตามความต้องการของประเทศ ของมหาวิทยาลัยราชภัฏสกลนคร ระยะ 5 ปี (พ.ศ. 2566 – 2570)



# 1. สํารวจสถานการณ์ปัจจุบันโดยคํานึงถึงความยั่งยืนและ SDGs



ยุทธศาสตร์มหาวิทยาลัยราชภัฏสกลนคร ที่มีความเชื่อมโยงกับยุทธศาสตร์มหาวิทยาลัยราชภัฏระยะ 20 ปี

แผนแม่บทภายใต้ยุทธศาสตร์ชาติ ระยะ 20 ปี

## SDG4

1. มีหลักสูตรในการพัฒนานักศึกษา ต่อเนื่องจากระดับมัธยมศึกษา เพื่อสู่อาชีพทั้งในท้องถิ่นและระดับสากล
2. ส่งเสริมและจัดการศึกษา สำหรับคนพิการด้อยโอกาส ในสังคม

ยุทธศาสตร์ที่ 1  
การผลิตบัณฑิตและ พัฒนาคณาจารย์  
ให้มีคุณภาพตามมาตรฐานวิชาชีพ

ยุทธศาสตร์ที่ 2  
การยกระดับคุณภาพการศึกษาสู่ระดับสากล

ยุทธศาสตร์  
มหาวิทยาลัย  
ราชภัฏสกลนคร

ยุทธศาสตร์ที่ 3  
การพัฒนาท้องถิ่นอย่างยั่งยืน

ยุทธศาสตร์ที่ 4  
การพัฒนาระบบบริหารจัดการให้มีประสิทธิภาพ

## SDG1

1. ส่งเสริมสนับสนุนการบริการวิชาการแบบมีส่วนร่วมของชุมชน เพื่อยกระดับคุณภาพชีวิต และลดความเหลื่อมล้ำในสังคม
2. กำหนดพื้นที่เป้าหมายเพื่อแก้ไขปัญหาความยากจนแบบเบ็ดเสร็จและแม่นยำและโครงการวิจัยการสร้างนวัตกรรมเศรษฐกิจฐานราก

## SDG6 SDG7

- |   |   |   |  |  |
|---|---|---|--|--|
| <ol style="list-style-type: none"> <li>1. มีมาตรการประหยัดพลังงานไฟฟ้าและน้ำมันเชื้อเพลิง นโยบายอนุรักษ์พลังงาน และสิ่งแวดล้อม</li> </ol> | <ol style="list-style-type: none"> <li>2. มีศูนย์กักเก็บพลังงานไฟฟ้าและถ่ายทอดเทคโนโลยียานยนต์ไฟฟ้า                     <ol style="list-style-type: none"> <li>2.1 การพัฒนาสถานีอัดประจุแบตเตอรี่รถยนต์ไฟฟ้า</li> <li>2.2 การสร้างรถรางไฟฟ้าเพื่อรับส่งนักศึกษา</li> <li>2.3 การสร้างระบบ Battery Swapping</li> </ol> </li> </ol> | <ol style="list-style-type: none"> <li>3. มีโครงการติดตั้ง Solar Rooftop บนหลังคาอาคารต่างๆ ภายในมหาวิทยาลัย</li> </ol> | <ol style="list-style-type: none"> <li>4. มีศูนย์ความเป็นเลิศด้านพลังงานทางเลือก สถาบันวิจัยและพัฒนา                     <ol style="list-style-type: none"> <li>4.1 ดำเนินการพัฒนางานวิจัย สิ่งประดิษฐ์ และนวัตกรรมด้านพลังงานทางเลือก</li> <li>4.2 เผยแพร่ผลงานวิจัยในประเด็นที่เกี่ยวข้อง</li> <li>4.3 บริการวิชาการด้านพลังงานทางเลือก</li> </ol> </li> </ol> | <ol style="list-style-type: none"> <li>5. มีโครงการ SNRU Zero Waste เน้นการจัดการขยะและน้ำเสียภายในมหาวิทยาลัย</li> <li>6. โครงการก่อสร้างระบบบำบัดน้ำเสียและการนำกลับมาใช้ประโยชน์</li> </ol> |
|---|---|---|--|--|

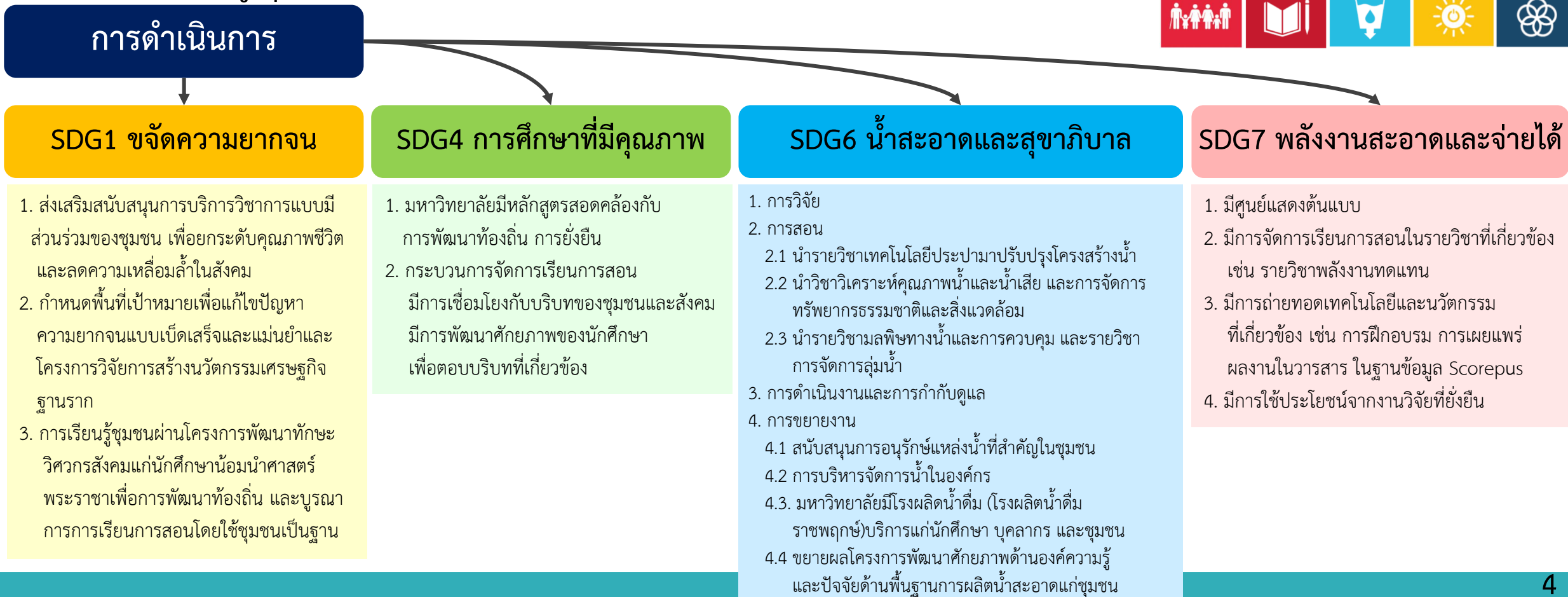
## ช่องทางการเผยแพร่

- มีการเผยแพร่ผลการดำเนินโครงการกิจกรรมที่เกี่ยวข้องในช่องทาง  
Website : <https://snru.ac.th/> และ <https://plan.snru.ac.th/>
- ผลงานวิจัยและนวัตกรรม เผยแพร่ใน  
Website : <https://rdi.snru.ac.th/> ,  
You tube : RDI SNRU

## 2. การวางแผนกิจกรรมเพื่อความยั่งยืนที่สอดคล้องกับเป้าหมายการพัฒนาที่ยั่งยืนของสหประชาชาติ (SDGs)

กระบวนการนี้มีลักษณะอย่างไร การวิจัย / การสอน / การดำเนินงานและการกำกับดูแล / การขยายงาน

มหาวิทยาลัยดำเนินกิจกรรมเพื่อความยั่งยืนเกี่ยวกับ SDG อย่างสม่ำเสมอ โดยมหาวิทยาลัยขับเคลื่อนการพัฒนาชุมชนและท้องถิ่นตามยุทธศาสตร์ราชภัฏ เพื่อการพัฒนาท้องถิ่นและการแก้ไขปัญหาความเหลื่อมล้ำ และมีนโยบายด้านการอนุรักษ์และการประหยัดพลังงานเพื่อให้นักศึกษาและบุคลากรทุกคนยึดถือเป็นวัฒนธรรมขององค์กรร่วมกันในการดำเนินการจัดการพลังงานและสิ่งแวดล้อมในหน่วยงานให้เกิดประสิทธิภาพสูงสุดลดจนการลดการใช้ทรัพยากร เช่น การใช้น้ำ และการใช้พลังงานทดแทน



### 3. การจัดทำรายงานเกี่ยวกับ SDG

1. มหาวิทยาลัยไม่มีการรายงานเกี่ยวกับ SDGs โดยเฉพาะ แต่มีการรายงานเป็นรายประเด็นตามโครงการกิจกรรมที่ดำเนินการในหน่วยงานต่างๆ
2. มหาวิทยาลัยมีการเตรียมความพร้อมในการขับเคลื่อน SDGs อย่างเป็นระบบ เช่น การแต่งตั้งคณะกรรมการขับเคลื่อนมหาวิทยาลัยสู่การพัฒนาอย่างยั่งยืน
3. ปัจจุบันได้มีการรวบรวมข้อมูลเบื้องต้นในการใช้ทรัพยากรในมหาวิทยาลัย เช่น น้ำ ไฟ กระดาษ ตลอดจนการเดินทางของบุคลากร แต่ยังไม่มีผู้รับผิดชอบหลัก และยังไม่มีการจัดทำรายงานเกี่ยวกับ SDGs โดยเฉพาะ

## 4. ลำดับความสำคัญของ SDG ที่มีความสำคัญสูงสุดต่อมหาวิทยาลัย



1. มหาวิทยาลัยมีนโยบายและยุทธศาสตร์ ตามภารกิจ การจัดการเรียนการสอน การวิจัย การบริการวิชาการ และการบริหารจัดการ มีความสอดคล้องกับเป้าหมาย SDGs

2. บุคลากรในมหาวิทยาลัยมีความเชี่ยวชาญในการดำเนินงานทั้ง 4 ประเด็น

3. มีภาคีเครือข่ายความร่วมมือ ได้แก่ ชุมชนเครือข่าย หน่วยงานภาครัฐ ภาคเอกชน ภาคประชาสังคม มหาวิทยาลัยในพื้นที่

4. มีการจัดสรรงบประมาณในการดำเนินงานตามยุทธศาสตร์ที่สอดคล้องกับ SDDs

## 5. SDG อื่น ๆ ที่พิจารณาเป็นลำดับความสำคัญถัดไป

5. SDGs ที่สำคัญลำดับต่อจาก 4 SDGs



SDG 2 ยุติความหิวโหย บรรลุความมั่นคงทางอาหาร และยกระดับโภชนาการและส่งเสริมเกษตรกรรมที่ยั่งยืน

5.1 สิ่งที่คุณให้ความสำคัญเป็นอันดับแรกคืออะไร?

1. มีหลักสูตรด้านการเกษตร ที่เน้นการเกษตรแบบยั่งยืน
2. มีการวิจัย การจัดการเรียนการสอน และการบูรณาการวิชาการ แก่ชุมชน ภายใต้ปรัชญาเศรษฐกิจพอเพียง

5.2 บุคคล/ฝ่ายใดเป็นผู้กำหนดลำดับความสำคัญ

คณะกรรมการขับเคลื่อนมหาวิทยาลัยสู่การพัฒนาอย่างยั่งยืน

5.3 มหาวิทยาลัยจัดกิจกรรมเพื่อความยั่งยืน ที่สอดคล้องตามความสำคัญในท้องถิ่นหรือไม่

- มีการดำเนินการโครงการเพื่อพัฒนาชุมชนท้องถิ่นตามความต้องการของชุมชน ดำเนินการด้วยกระบวนการแบบมีส่วนร่วม

# 2. สำรองแผนงานในอนาคต – การวางแผน/จัดกิจกรรมให้สอดคล้องกับลำดับความสำคัญในท้องถิ่น/พื้นที่

## 1. การขยายขอบเขตของกิจกรรมที่เกี่ยวข้องกับ SDG ของมหาวิทยาลัย

มหาวิทยาลัยมีแผนที่จะขยายขอบเขตของกิจกรรมที่เกี่ยวข้องกับ SDG ครอบคลุม ทั้ง 2 ลักษณะคือ

### 1. เชิงลึก

- 1) สร้าง/พัฒนากิจกรรมใหม่ๆ ให้ครอบคลุมทุกมิติในพื้นที่ที่สอดคล้องกับความต้องการของชุมชน เช่น - ดำเนินการจัดการเรียนการสอนตลอดชีวิต หลักสูตรระยะสั้น และหลักสูตร NoN -Degree ,credit bank
  - ส่งเสริมการวิจัย/นวัตกรรมสร้างอาชีพใหม่ๆ เป็นต้น
- 2) ขยายขอบเขตกิจกรรมเดิม โดยจัดกิจกรรมที่นำมีรายละเอียดมากขึ้นเน้นการนำสู่การยกระดับคุณภาพชีวิตคนในชุมชน เช่น - พัฒนาเทคโนโลยีบำบัดน้ำเสียที่เหมาะสมต่อการบำบัดน้ำเสียที่เกิดจากการประกอบอาชีพในพื้นที่ เช่น การย้อมผ้าคราม การทำปลาสาม เป็นต้น

### 2. เชิงกว้าง

- ขยายการทำงานลงสู่ชุมชนให้ครอบคลุมทุกพื้นที่ที่รับผิดชอบ หรือในส่วนที่เกี่ยวข้อง หรือจากความต้องการของชุมชน ที่สอดคล้องกับประเด็น SDGs เนื่องจากเป็นมหาวิทยาลัยเชิงพื้นที่ซึ่งจะต้องมีการบูรณาการในการทำงานร่วมกันของมหาวิทยาลัยและประชาชน ชุมชน และสังคมในพื้นที่
- ขยายพื้นที่ในการจัดการแหล่งน้ำที่ใช้ในการอุปโภคและบริโภคที่สะอาด เป็นต้น

- 1. มหาวิทยาลัยอยู่ระหว่างเตรียมการวางแผนการขยายขอบเขตของกิจกรรมที่เกี่ยวข้องกับ SDG ในทุกมิติ ทั้งในส่วนการดำเนินการอย่างมีส่วนร่วมขององค์กร งบประมาณหรือทุนสนับสนุนการดำเนินการ ตลอดจนการบูรณาการในการดำเนินการร่วมกับทุกภาคส่วนเชิงพื้นที่ และการประสานสร้างความร่วมมือกับเครือข่ายชุมชนในพื้นที่ซึ่งเกี่ยวข้อง
- 2. มีนโยบายที่เกี่ยวข้อง เช่น มีการกำหนดข้อบังคับคณะกรรมการดำเนินการพัฒนาการศึกษาตลอดชีวิต
- 3. มีนโยบายการบริหารจัดการน้ำเสียเพื่อลดการปล่อยน้ำเสียสู่แหล่งน้ำสาธารณะโดยมีโครงการพัฒนาระบบบำบัดน้ำเสียรวมของมหาวิทยาลัยให้ครบถ้วน



## 2. มหาวิทยาลัยมีแผนที่จะจัดกิจกรรมเพื่อความยั่งยืน

มหาวิทยาลัยมีแผนที่จะจัดกิจกรรมเพื่อความยั่งยืนตามลำดับความสำคัญระดับภูมิภาค เพื่อให้เกิดความสอดคล้องกับบริบทประเด็นการพัฒนาภาพรวมของ เพื่อให้การขับเคลื่อนเป็นไปในทิศทางเดียวกันในระดับภูมิภาค เพื่อมุ่งเน้นสู่การพัฒนาท้องถิ่นอย่างยั่งยืน

## 3. มหาวิทยาลัยมีแผนที่จะเข้าสู่การจัดอันดับของ THE Impact Rankings

มหาวิทยาลัยมีแผนที่จะเข้าสู่การจัดอันดับของ THE Impact Rankings

โดยมีการเตรียมการ ดังนี้

- 1) การแต่งตั้งคณะทำงานเพื่อขับเคลื่อนงานอย่างมีส่วนร่วมทั้งองค์กรตั้งแต่ระดับผู้บริหาร คณาจารย์ และเจ้าหน้าที่ผู้ปฏิบัติงาน
- 2) มีกำหนดนโยบายและทิศทาง และจัดทำแผนพัฒนาความเป็นเลิศด้านที่เกี่ยวข้อง
- 3) ส่งเสริมการพัฒนางานวิจัย นวัตกรรม ที่เกี่ยวข้องสอดคล้องกับ SDGs

### 3. สำรวจความต้องการการสนับสนุนเพื่อเพิ่ม Impact ของกิจกรรมความยั่งยืน และขอบเขตความครอบคลุม SDG

#### 1. มหาวิทยาลัยต้องการการสนับสนุนเพิ่มเติมอะไรบ้าง เพื่อช่วยเพิ่ม Impact ในกิจกรรมความยั่งยืน?

##### มหาวิทยาลัยต้องการการสนับสนุนเพิ่มเติม ดังนี้

- 1) เงินทุนสนับสนุนการบริหารจัดการเพื่อให้เกิดการพัฒนาอย่างยั่งยืน
- 2) งบประมาณในการวิจัยและพัฒนานวัตกรรมเฉพาะทาง การพัฒนาหลักสูตรบัณฑิตพันธุ์ใหม่ การเชื่อมโยงกับสถานประกอบการและหน่วยงานที่เกี่ยวข้อง
- 3) เครือข่ายกับมหาวิทยาลัยอื่น ๆ และภาคเอกชน ภาคประชาชน ที่มีส่วนสนับสนุนเพื่อความร่วมมือในการขับเคลื่อน ให้เกิดการพัฒนาอย่างยั่งยืน
- 4) ต้องการทรัพยากรบุคคล (ผู้เชี่ยวชาญ ผู้ปฏิบัติงาน) ที่มีความรู้ความเข้าใจ มีทักษะ ในกระบวนการที่จำเป็น เช่น การควบคุมดูแลระบบบำบัดน้ำเสีย

## 2. มหาวิทยาลัยต้องการการสนับสนุนเพิ่มเติมอะไร เพื่อช่วยขยายกิจกรรมเพื่อความยั่งยืน/ความครอบคลุม SDG?

### มหาวิทยาลัยต้องการการสนับสนุนเพิ่มเติม ดังนี้

- 1) เงินทุนสนับสนุนการบริหารจัดการเพื่อให้เกิดการพัฒนาอย่างยั่งยืน
- 2) งบประมาณในการวิจัยและพัฒนานวัตกรรมเฉพาะทาง การพัฒนาหลักสูตรบัณฑิตพันธุ์ใหม่ การเชื่อมโยงกับสถานประกอบการและหน่วยงานที่เกี่ยวข้อง
- 3) เครือข่ายกับมหาวิทยาลัยอื่น ๆ และภาคเอกชน ภาคประชาชน ที่มีส่วนสนับสนุน เพื่อความร่วมมือในการขับเคลื่อน ให้เกิดการพัฒนาอย่างยั่งยืน
- 4) ต้องการทรัพยากรบุคคล (ผู้เชี่ยวชาญ ผู้ปฏิบัติงาน) ที่มีความรู้ความเข้าใจ มีทักษะ ในกระบวนการที่จำเป็น เช่น การควบคุมดูแลระบบบำบัดน้ำเสีย

### 3. การสนับสนุนเพิ่มเติมใดที่มหาวิทยาลัยจะต้องดำเนินการ เพื่อให้กิจกรรมความยั่งยืนของมหาวิทยาลัยสอดคล้องกับลำดับความสำคัญของภูมิภาค

มหาวิทยาลัยมีกิจกรรมที่จะดำเนินการที่จะทำให้เกิดความยั่งยืน เช่น การยกระดับคุณภาพชีวิตให้กับคนในชุมชน การพัฒนาอาชีพใหม่ การส่งเสริมอาชีพเดิม จึงต้องการสิ่งสนับสนุน คือ

- 1) เงินทุนสนับสนุนการบริหารจัดการเพื่อขยายกิจกรรมให้เกิดความยั่งยืน และครอบคลุมพื้นที่
- 2) งบประมาณในการวิจัยและพัฒนานวัตกรรมเฉพาะทาง การพัฒนาหลักสูตรบัณฑิตพันธุ์ใหม่ การเชื่อมโยงกับสถานประกอบการและหน่วยงานที่เกี่ยวข้อง
- 3) เครือข่ายกับมหาวิทยาลัยอื่น ๆ และภาคเอกชน ภาคประชาชน ที่มีส่วนสนับสนุน เพื่อความร่วมมือในการขับเคลื่อน ให้เกิดการพัฒนาอย่างยั่งยืน
- 4) ต้องการทรัพยากรบุคคล (ผู้เชี่ยวชาญ ผู้ปฏิบัติงาน) ที่มีความรู้ความเข้าใจ มีทักษะในกระบวนการที่จำเป็น เช่น การควบคุมดูแลระบบบำบัดน้ำเสีย

## 4. มหาวิทยาลัยต้องได้รับการสนับสนุนอะไรบ้างในการเข้าสู่การจัดอันดับของ THE Impact Rankings?

- 1) คำแนะนำในการดำเนินงานการประเมิน มีการชี้แจงทำความเข้าใจต่อรายละเอียดตัวชี้วัด เกณฑ์การประเมิน แนวปฏิบัติเพื่อให้บรรลุตามเป้าหมาย
- 2) การฝึกอบรมผู้บริหาร อาจารย์ บุคลากร ที่เกี่ยวข้อง
- 3) มีพี่เลี้ยงที่ช่วยเหลือให้คำแนะนำ และเป็นแบบอย่างให้เรียนรู้



---

Thank You

---