



แผนปฏิบัติการระยะ ๕ ปี (พ.ศ. ๒๕๖๖ - ๒๕๗๐) ของมหาวิทยาลัยราชภัฏ

มหาวิทยาลัยราชภัฏ

## คำนำ

ตามพระราชกฤษฎีกาว่าด้วยหลักเกณฑ์และวิธีการบริหารกิจการบ้านเมืองที่ดี (ฉบับที่ ๒) พ.ศ. ๒๕๖๒ วันที่ ๓๐ เมษายน พ.ศ. ๒๕๖๒ ให้ส่วนราชการจัดทำแผนปฏิบัติราชการของส่วนราชการนั้น โดยจัดทำเป็นแผนระยะ ๕ ปี ซึ่งต้องสอดคล้องกับยุทธศาสตร์ชาติ แผนแม่บทภายใต้ยุทธศาสตร์ชาติ แผนการปฏิรูปประเทศ และแผนพัฒนาเศรษฐกิจและสังคมแห่งชาติ ฉบับที่ ๑๓ นโยบายของคณะรัฐมนตรี ที่แถลงต่อรัฐสภา และแผนอื่นที่เกี่ยวข้อง เพื่อให้การดำเนินงานขององค์กรบรรลุผลตามเป้าหมาย และการบริหารงบประมาณเป็นไปอย่างมีประสิทธิภาพ รวมทั้งมีการติดตาม ประเมินผล และรายงานผลการปฏิบัติราชการ ตามนโยบายได้อย่างถูกต้อง รวดเร็ว

มหาวิทยาลัยราชภัฏ เป็นส่วนราชการตามพระราชบัญญัติมหาวิทยาลัยราชภัฏ พ.ศ.๒๕๔๗ และกฎหมายว่าด้วยวิธีการงบประมาณ ทำให้มีความจำเป็นต้องจัดทำแผนปฏิบัติราชการตาม มาตรา ๑๖ ตามพระราชกฤษฎีกาว่าด้วยหลักเกณฑ์และวิธีการบริหารกิจการบ้านเมืองที่ดี (ฉบับที่ ๒) พ.ศ. ๒๕๖๒ มหาวิทยาลัยราชภัฏ ๓๘ แห่ง จึงได้ร่วมจัดทำแผนปฏิบัติราชการระยะ ๕ ปี (พ.ศ. ๒๕๖๖ - ๒๕๗๐) ตามมติที่ประชุมอธิการบดี มหาวิทยาลัยราชภัฏ เห็นชอบ ในการประชุมครั้งที่ ...../๒๕๖๔ เมื่อวันที่ .....พ.ศ. ๒๕๖๔ ซึ่งมีความเชื่อมโยงสอดคล้องกับยุทธศาสตร์ชาติ ๒๐ ปี แผนแม่บทภายใต้ยุทธศาสตร์ชาติ แผนการปฏิรูปประเทศ แผนพัฒนาเศรษฐกิจและสังคมแห่งชาติ ฉบับที่ ๑๓ (พ.ศ. ๒๕๖๖ - ๒๕๗๐) นโยบายและยุทธศาสตร์ของกระทรวงการอุดมศึกษา วิทยาศาสตร์ วิจัยและนวัตกรรม (พ.ศ. ๒๕๖๓ - ๒๕๗๐) และแพลตฟอร์มที่มุ่งสู่เป้าหมายและผลสัมฤทธิ์ที่สำคัญ และยุทธศาสตร์มหาวิทยาลัยราชภัฏเพื่อการพัฒนาท้องถิ่น ระยะ ๒๐ ปี (พ.ศ. ๒๕๖๐ - ๒๕๗๙) รวมถึงแผนปฏิบัติการด้านต่าง ๆ ที่เกี่ยวข้องกับมหาวิทยาลัยราชภัฏ เพื่อให้การบริหารราชการและการดำเนินงาน รวมทั้งการจัดการเรียนการสอนตามพันธกิจของมหาวิทยาลัยฯ เป็นไปตามเป้าหมายและผลสัมฤทธิ์ที่กำหนดไว้

## สารบัญ

หน้า

คำนำ

สารบัญ.....

ส่วนที่ ๑ บทสรุปผู้บริหาร.....

ที่มาและความสำคัญ.....

กรอบแนวคิด (Conceptual Framework) .....

ส่วนที่ ๒ ความสอดคล้องกับแผน ๓ ระดับ.....

แผนระดับ ๑ ยุทธศาสตร์ชาติ.....

แผนระดับ ๒ แนวทางการขับเคลื่อน.....

- แผนแม่บทภายใต้ยุทธศาสตร์ชาติ.....

- แผนการปฏิรูปประเทศ.....

- แผนพัฒนาเศรษฐกิจและสังคมแห่งชาติ ฉบับที่ ๑๓ .....

แผนระดับ ๓ แผนที่เกี่ยวข้อง.....

ส่วนที่ ๓ สารสำคัญแผนปฏิบัติการระยะ ๕ ปี (พ.ศ. ๒๕๖๖ - ๒๕๗๐) ของมหาวิทยาลัยราชภัฏ

ภาพรวม.....

แผนปฏิบัติการ.....

ประมาณการวงเงินงบประมาณ (พ.ศ. พ.ศ. ๒๕๖๖ - ๒๕๗๐) .....

ภาคผนวก

## ส่วนที่ ๑ บทสรุปผู้บริหาร

๕  
ส่วนที่ ๑  
บทสรุปผู้บริหาร

๑. ที่มาและความสำคัญ

รัฐบาลได้กำหนดยุทธศาสตร์ชาติ ๒๐ ปี เป็นเป้าหมายในการพัฒนาประเทศในระยะยาว เพื่อให้ประเทศไทย บรรลุวิสัยทัศน์ "ประเทศไทยมีความมั่นคง มั่งคั่ง ยั่งยืน เป็นประเทศ พัฒนาแล้ว ด้วยการพัฒนาตามหลักปรัชญาของเศรษฐกิจพอเพียง" โดยการพัฒนาเศรษฐกิจและสังคมของ ประเทศให้มีเสถียรภาพอย่างยั่งยืนตาม แนวทางที่กำหนดในยุทธศาสตร์ชาตินั้น จำเป็นอย่างยิ่งต้องอาศัยความรู้ และความก้าวหน้าด้านวิทยาศาสตร์ เทคโนโลยี การวิจัยและนวัตกรรม รวมถึงการพัฒนากำลังคนที่เหมาะสมเพื่อเป็นกลไกสำคัญในการนำพาประเทศ ให้หลุดพ้นจากกับดักประเทศรายได้ปานกลาง ยุทธศาสตร์ชาติได้ระบุวาระการพัฒนาที่เน้นการปรับเปลี่ยน โครงสร้างทางเศรษฐกิจของประเทศไปสู่เศรษฐกิจที่ ขับเคลื่อนด้วยนวัตกรรม (Innovation-driven Economy) รวมถึงการเตรียมความพร้อมเพื่อรองรับการเปลี่ยนแปลงโครงสร้างประชากรที่เข้าสู่สังคมสูงวัย ตลอดจนรองรับ ผลกระทบจากพลวัตของกระบวนการโลกาภิวัตน์รวมถึงการเปลี่ยนแปลงอย่างพลิกผัน (Disruption) จากการ พัฒนาอย่างก้าวกระโดดทางเทคโนโลยี และนวัตกรรม

ตามพระราชกฤษฎีกาว่าด้วยหลักเกณฑ์และวิธีการบริหารกิจการบ้านเมืองที่ดี (ฉบับที่ ๒) พ.ศ. ๒๕๖๒ วันที่ ๓๐ เมษายน พ.ศ. ๒๕๖๒ ให้ส่วนราชการจัดทำแผนปฏิบัติการของส่วนราชการนั้นโดยจัดทำเป็นแผน ระยะ ๕ ปี โดยในระยะเริ่มแรกให้จัดทำ ๓ ปีก่อน (พ.ศ. ๒๕๖๓ - ๒๕๖๕) และจัดทำเป็นแผนปฏิบัติการรายปี

แผนปฏิบัติการระยะ ๕ ปี (พ.ศ. ๒๕๖๖ - ๒๕๗๐) ของมหาวิทยาลัยราชภัฏ มีความสอดคล้องกับแผน ระดับ ๑ (ยุทธศาสตร์ชาติ ๒๐ ปี) สำหรับแผนระดับที่ ๒ มีความเกี่ยวข้องกับแผนแม่บทภายใต้ยุทธศาสตร์ชาติ แผนการปฏิรูปประเทศ กรอบแผนพัฒนาเศรษฐกิจและสังคมแห่งชาติ ฉบับที่ ๑๓ นโยบายของคณะรัฐมนตรีที่แถลง ต่อรัฐสภา และแผนอื่นที่เกี่ยวข้อง และแผนระดับ ๓ ที่เกี่ยวข้อง ได้แก่ นโยบายและยุทธศาสตร์การอุดมศึกษา วิทยาศาสตร์ วิจัยและนวัตกรรม พ.ศ. ๒๕๖๓ - ๒๕๗๐ และแผนด้านวิทยาศาสตร์ วิจัยและนวัตกรรม พ.ศ. ๒๕๖๓ - ๒๕๖๕ ยุทธศาสตร์มหาวิทยาลัยราชภัฏเพื่อการพัฒนาท้องถิ่นตามพระบรมราโชบาย ระยะ ๒๐ ปี (พ.ศ. ๒๕๖๐ - ๒๕๗๙)

มหาวิทยาลัยราชภัฏ เข้าสู่ยุคแห่งการตอบสนองต่อความเปลี่ยนแปลง ตามบริบทของสังคมในด้านการ ศึกษา เศรษฐกิจ สังคม และสิ่งแวดล้อม ที่เกิดขึ้นอย่างรวดเร็ว ตลอดจนเทคโนโลยีล้ำสมัยและความท้าทายจาก นโยบายของผู้นำทั้งในระดับนานาชาติ ระดับชาติและระดับหน่วยงาน จึงจัดทำแผนปฏิบัติการระยะ ๕ ปี (พ.ศ. ๒๕๖๖ - ๒๕๗๐) ของมหาวิทยาลัยราชภัฏ ภายใต้กรอบทิศทาง แนวทางการดำเนินงานในการตอบสนองต่อ นโยบายและยุทธศาสตร์กระทรวงอุดมศึกษา วิทยาศาสตร์ วิจัย และนวัตกรรม ไปสู่การปฏิบัติ รวมทั้งใช้เป็นกรอบ แนวทางในการกำกับ ติดตาม และประเมินผลการดำเนินงานของหน่วยงานในมหาวิทยาลัยราชภัฏ ให้บรรลุตาม เป้าหมายที่กำหนดไว้อย่างมีประสิทธิภาพ โดยได้กำหนดไว้เป็นกรอบการดำเนินงานระยะ ๕ ปี (พ.ศ. ๒๕๖๖ - ๒๕๗๐) เพื่อรองรับสภาวะการณ์ที่เกิดขึ้น รวมถึงสนับสนุนการดำเนินงานของแผนระดับที่ ๑ และแผนระดับที่ ๒ สู่

การปฏิบัติให้บรรลุเป้าหมายที่กำหนดไว้ หรือจัดทำขึ้นตามกฎหมายที่กำหนด หรือจัดทำขึ้นตามพันธกรณีหรืออนุสัญญาระหว่างประเทศ และนำข้อมูลบันทึกในระบบติดตามและประเมินผลแห่งชาติ (eMENSCR)

## ๒. กรอบแนวคิด (Conceptual Framework)

กรอบแนวคิดการจัดทำแผนปฏิบัติราชการระยะ ๕ ปี (พ.ศ. ๒๕๖๖ - ๒๕๗๐) ของมหาวิทยาลัยราชภัฏมหาวิทยาลัยราชภัฏ กำหนดความสัมพันธ์ให้สอดคล้องกับยุทธศาสตร์ชาติ ๒๐ ปี แผนแม่บทภายใต้ยุทธศาสตร์ชาติ กรอบแผนพัฒนาเศรษฐกิจและสังคมแห่งชาติ ฉบับที่ ๑๓ (พ.ศ. ๒๕๖๖ - ๒๕๗๐) แผนการปฏิรูปประเทศ นโยบายและยุทธศาสตร์การอุดมศึกษา วิทยาศาสตร์ วิจัยและนวัตกรรม พ.ศ. ๒๕๖๓ - ๒๕๗๐ และแผนด้านวิทยาศาสตร์ วิจัยและนวัตกรรม พ.ศ. ๒๕๖๓ - ๒๕๖๕ รวมทั้งยุทธศาสตร์มหาวิทยาลัยราชภัฏเพื่อการพัฒนาท้องถิ่น ระยะ ๒๐ ปี (พ.ศ. ๒๕๖๐ - ๒๕๗๙) ตลอดจนแผนปฏิบัติการด้านต่าง ๆ ที่เกี่ยวข้องกับพันธกิจของมหาวิทยาลัยฯ ซึ่งจะส่งผลกระทบต่อการบริหารราชการ และการดำเนินงานตามพันธกิจของมหาวิทยาลัย เกิดผลสัมฤทธิ์ และนำข้อมูลบันทึกในระบบติดตามและประเมินผลแห่งชาติ (MENSCR) โดยกรอบแนวคิดประกอบด้วย แผนระดับชาติที่เกี่ยวข้อง ดังนี้

### ๒.๑ ทิศทางเชิงยุทธศาสตร์ในการพัฒนาระบบอุดมศึกษา วิทยาศาสตร์ วิจัย และนวัตกรรม

ยุทธศาสตร์ชาติ ระยะ ๒๐ ปี (พ.ศ. ๒๕๖๑ - ๒๕๘๐) กำหนดวิสัยทัศน์ให้ประเทศมีความ "มั่นคง มั่งคั่ง ยั่งยืน" เป็นประเทศพัฒนาแล้ว ด้วยการพัฒนามาตามหลักปรัชญาของเศรษฐกิจพอเพียง (Sufficient economy) โดยคำนึงถึงความสอดคล้องกับยุทธศาสตร์การพัฒนาประเทศระยะยาว รวมทั้งโจทย์ท้าทายที่สำคัญของประเทศ ดังนี้

#### ๒.๑.๑ ยุทธศาสตร์ชาติระยะ ๒๐ ปี (พ.ศ. ๒๕๖๑ - ๒๕๘๐)

ยุทธศาสตร์ชาติระยะ ๒๐ ปี (พ.ศ. ๒๕๖๑ - ๒๕๘๐) ประกอบด้วย

- ๑) ยุทธศาสตร์ชาติด้านความมั่นคง
  - ๒) ยุทธศาสตร์ชาติด้านการสร้างความสามารถในการแข่งขัน
  - ๓) ยุทธศาสตร์ชาติด้านการพัฒนาและเสริมสร้างศักยภาพทรัพยากรมนุษย์
  - ๔) ยุทธศาสตร์ชาติด้านการสร้างโอกาสและความเสมอภาคทางสังคม
  - ๕) ยุทธศาสตร์ชาติด้านการสร้างการเติบโตบนคุณภาพชีวิตที่เป็นมิตรต่อสิ่งแวดล้อม
  - ๖) ยุทธศาสตร์ชาติด้านการปรับสมดุลและพัฒนาระบบการบริหารจัดการภาครัฐ
- ทั้งนี้ (ร่าง) แผนปฏิบัติราชการระยะ ๕ ปี (พ.ศ. ๒๕๖๖- ๒๕๗๐) มหาวิทยาลัยราชภัฏ

สอดคล้องกับยุทธศาสตร์ชาติ สนับสนุนการขับเคลื่อนใน ๔ ยุทธศาสตร์ ดังนี้

- ๑) ด้านการพัฒนาและเสริมสร้างศักยภาพทรัพยากรมนุษย์
- ๒) ด้านการสร้างความสามารถในการแข่งขัน
- ๓) ด้านการสร้างโอกาสและความเสมอภาคทางสังคม
- ๔) ด้านการปรับสมดุลและพัฒนาระบบการบริหารจัดการภาครัฐ

โดยสรุปความสอดคล้องกับแผน ระดับ ๓ ดังนี้

๑. ยุทธศาสตร์ชาติที่ ๓ ด้านการพัฒนาและเสริมสร้างศักยภาพทรัพยากรมนุษย์

**(๑) เป้าหมาย**

เป้าหมายที่ ๑ คนไทยเป็นคนดี คนเก่ง พร้อมสำหรับวิถีชีวิตในศตวรรษที่ ๒๑

เป้าหมายที่ ๒ สังคมไทยมีสภาพแวดล้อมที่เอื้อและสนับสนุนต่อการพัฒนาคนตลอดช่วง

ชีวิต

**(๒) ประเด็นยุทธศาสตร์**

ประเด็นที่ ๑ ปรับเปลี่ยนค่านิยมและวัฒนธรรม (การบูรณาการเรื่องความซื่อสัตย์ วินัย คุณธรรม จริยธรรม ในการจัดการเรียนการสอนในสถานศึกษา/ปลูกฝังค่านิยมและวัฒนธรรมโดยใช้ชุมชนเป็นฐาน/ การส่งเสริมให้คนไทยมีจิตสาธารณะและมีความรับผิดชอบต่อส่วนรวม)

ประเด็นที่ ๒ : พัฒนาศักยภาพคนตลอดช่วงชีวิต (ช่วงปฐมวัย/ วัยเรียน/วัยรุ่น/วัย แรงงาน/วัยสูงอายุ)

ประเด็นที่ ๓ : ปฏิรูปกระบวนการเรียนรู้ที่ตอบสนองต่อการเปลี่ยนแปลงในศตวรรษที่ ๒๑ (ปรับเปลี่ยนระบบการเรียนรู้ให้เอื้อต่อการพัฒนาทักษะสำหรับศตวรรษที่ ๒๑ /เปลี่ยนโฉมบทบาท "ครู" ให้เป็น ครูยุคใหม่/เพิ่มประสิทธิภาพระบบบริหารจัดการศึกษาทุกระดับ ทุกประเภท/ พัฒนาระบบการเรียนรู้ตลอดชีวิต)

ประเด็นที่ ๗ : เสริมสร้างศักยภาพการกีฬาในการสร้างคุณค่าทางสังคมและพัฒนา ประเทศ (ส่งเสริมการออกกำลังกาย และกีฬาขั้นพื้นฐานให้กลายเป็นวิถีชีวิต/ ส่งเสริมกีฬาเพื่อความเป็นเลิศต่อยอดสู่ระดับอาชีพ)

**(๓) ความสอดคล้องของแผน ๓ ระดับ**

แผนปฏิบัติการ ด้านการยกระดับคุณภาพการศึกษา

แผนปฏิบัติการ ด้านการผลิตและพัฒนาครู

**๒. ยุทธศาสตร์ชาติที่ ๒ ด้านการสร้างความสามารถในการแข่งขัน****(๑) เป้าหมาย**

เป้าหมายที่ ๑ ประเทศไทยเป็นประเทศที่พัฒนาแล้ว เศรษฐกิจเติบโตอย่างมีเสถียรภาพ

และยั่งยืน

เป้าหมายที่ ๒ ประเทศไทยมีขีดความสามารถในการ แข่งขันสูงขึ้น

**(๒) ประเด็นยุทธศาสตร์**

ประเด็นที่ ๕ ด้านการพัฒนาเศรษฐกิจบนพื้นฐานผู้ประกอบการยุคใหม่

(๓) ความสอดคล้องของแผน ๓ ระดับ

แผนปฏิบัติการ ด้านการพัฒนาท้องถิ่น

**๓. ยุทธศาสตร์ชาติที่ ๔ ด้านการสร้างโอกาสและความเสมอภาคทางสังคม****(๑) เป้าหมาย**

เป้าหมายที่ ๑ กระจายศูนย์กลางความเจริญทางเศรษฐกิจและสังคม เพิ่มโอกาสให้ทุก ภาคส่วนเข้ามาเป็นกำลังของการพัฒนาประเทศ ในทุกระดับ

๘

เป้าหมายที่ ๒ เพิ่มขีดความสามารถของชุมชนท้องถิ่นในการพัฒนา การพึ่งตนเองและ การจัดการตนเองเพื่อสร้างสังคมคุณภาพ

### (๒) ประเด็นยุทธศาสตร์

ประเด็นที่ ๑ : การลดความเหลื่อมล้ำ สร้างความเป็นธรรมในทุกมิติ (สร้างความเป็น การเข้าถึงบริการการศึกษา โดยเฉพาะผู้มีรายได้น้อยและกลุ่มผู้ด้อยโอกาส)

ประเด็นที่ ๒ : การกระจายศูนย์กลางความเจริญทางเศรษฐกิจ สังคมและเทคโนโลยี (สนับสนุนการพัฒนาพื้นที่บนฐานข้อมูลความรู้ เทคโนโลยีและนวัตกรรม)

ประเด็นที่ ๓ : การเสริมสร้างพลังทางสังคม (การรองรับสังคมสูงวัยอย่างมีคุณภาพ)

ประเด็นที่ ๔ : การเพิ่มขีดความสามารถของชุมชนท้องถิ่นในการพัฒนา การพึ่งตนเอง และการจัดการตนเอง (ส่งเสริมการปรับพฤติกรรม ในระดับครัวเรือนให้มีขีดความสามารถในการจัดการวางแผน ชีวิต สุขภาพ ครอบครัว การเงินและอาชีพ /เสริมสร้างศักยภาพของชุมชนในการพึ่งตนเองและการพึ่งพากันเอง / สร้างการมีส่วนร่วมของภาคส่วนต่าง ๆ เพื่อสร้างประชาธิปไตยชุมชน)

(๓) ความสอดคล้องของแผน ๓ ระดับ

แผนปฏิบัติราชการ ด้านการพัฒนาท้องถิ่น

## ๔. ยุทธศาสตร์ชาติที่ ๖ ด้านการปรับสมดุลและพัฒนาระบบการบริหารจัดการภาครัฐ

### (๑) เป้าหมาย

เป้าหมายที่ ๑ ภาครัฐมีวัฒนธรรมการทำงานที่มุ่งผลสัมฤทธิ์และผลประโยชน์ส่วนรวม ตอบสนองความต้องการของประชาชนได้อย่างสะดวกรวดเร็วโปร่งใส

เป้าหมายที่ ๒ ภาครัฐมีความโปร่งใส ปลอดการทุจริตและประพฤติมิชอบ

### (๒) ประเด็นยุทธศาสตร์

ประเด็นที่ ๑ ภาครัฐมีความทันสมัย (มีความยืดหยุ่นเหมาะสมกับบริบทการพัฒนา ประเทศ /พัฒนาและปรับระบบวิธีการปฏิบัติราชการ ให้ทันสมัย)

ประเด็นที่ ๒ บุคลากรภาครัฐเป็นคนดีและเก่ง ยึดหลักคุณธรรม มีจิตสำนึก มี ความสามารถสูง มุ่งมั่นและเป็นมืออาชีพ (ภาครัฐมีการบริหารกำลังคนที่มีความคล่องตัว ยึดระบบคุณธรรม / บุคลากรภาครัฐยึดค่านิยมในการทำงานเพื่อประชาชน มีคุณธรรมและมีการพัฒนาตามความก้าวหน้า ในอาชีพ)

ประเด็นที่ ๓ ภาครัฐมีความโปร่งใส ปลอดการทุจริตและประพฤติมิชอบ ทุกภาคส่วนร่วม ต่อต้านการทุจริต (บุคลากรภาครัฐยึดมั่นในหลักคุณธรรม จริยธรรมและความซื่อสัตย์สุจริต /การปราบปรามการ ทุจริตประพฤติมิชอบมีประสิทธิภาพ มีความเด็ดขาดเป็นธรรมและตรวจสอบได้)

(๓) ความสอดคล้องของแผน ๓ ระดับ

แผนปฏิบัติราชการ ด้านการพัฒนาระบบการบริหารจัดการ



## ๒.๑.๒ แผนแม่บทภายใต้ยุทธศาสตร์ชาติ ๒๓ ฉบับ

แผนแม่บทภายใต้ยุทธศาสตร์ชาติระยะ ๒๐ ปี ประกอบด้วย

- ๑) ความมั่นคง
- ๒) การต่างประเทศ
- ๓) การเกษตร
- ๔) อุตสาหกรรมและบริการแห่งอนาคต
- ๕) การท่องเที่ยว
- ๖) พื้นที่และเมืองนำอยู่อัจฉริยะ
- ๗) โครงสร้างพื้นฐานระบบโลจิสติกส์และดิจิทัล
- ๘) ผู้ประกอบการและวิสาหกิจขนาดกลาง และขนาดย่อมยุคใหม่
- ๙) เขตเศรษฐกิจพิเศษ
- ๑๐) การปรับเปลี่ยนค่านิยม และวัฒนธรรม
- ๑๑) ศักยภาพคนตลอดช่วงชีวิต
- ๑๒) การพัฒนาการเรียนรู้
- ๑๓) การเสริมสร้างให้คนไทยมีสุขภาวะที่ดี
- ๑๔) ศักยภาพการกีฬา
- ๑๕) พลังทางสังคม
- ๑๖) เศรษฐกิจฐานราก
- ๑๗) ความเสมอภาคและหลักประกันทางสังคม
- ๑๘) การเติบโตอย่างยั่งยืน
- ๑๙) การบริหารจัดการน้ำทั้งระบบ
- ๒๐) การบริการประชาชนและประสิทธิภาพภาครัฐ
- ๒๑) การต่อต้านการทุจริต และประพฤติมิชอบ
- ๒๒) กฎหมายและกระบวนการยุติธรรม
- ๒๓) การวิจัยและพัฒนานวัตกรรม

ทั้งนี้ (ร่าง) แผนปฏิบัติราชการระยะ ๕ ปี (พ.ศ. ๒๕๖๖- ๒๕๗๐) มหาวิทยาลัยราชภัฏ

สอดคล้องกับยุทธศาสตร์ชาติ สนับสนุนแผนแม่บท ดังนี้

๑. ประเด็นที่ ๑๑ ศักยภาพคนตลอดช่วงชีวิต (หลัก)

### เป้าหมายระดับประเด็นของแผนแม่บท

เป้าหมายที่ ๑๑๐๓๐๑ วัยเรียน/วัยรุ่นมีความรู้และทักษะในศตวรรษที่ ๒๑ ครบถ้วน รู้จัก

คิดวิเคราะห์รักการเรียนรู้ มีสำนึกพลเมือง มีความกล้าหาญทางจริยธรรม มีความสามารถในการแก้ปัญหา ปรับตัว สื่อสารและทำงานร่วมกับผู้อื่นได้อย่างมีประสิทธิภาพตลอดชีวิตดีขึ้น

เป้าหมายที่ ๑๑๐๔๐๑ แรงงานมีศักยภาพในการเพิ่มผลผลิต มีทักษะ อาชีพสูง ตระหนักใน ความสำคัญที่จะพัฒนาตนเองให้เต็มศักยภาพ สามารถปรับตัว และเรียนรู้สิ่งใหม่ตามพลวัตของโครงสร้างอาชีพและ ความต้องการของตลาดแรงงานเพิ่มขึ้น

เป้าหมายที่ ๑๑๐๕๐๑ ผู้สูงอายุมีคุณภาพชีวิตที่ดี มีความมั่นคงในชีวิต มีทักษะการ ดำรงชีวิต มีส่วนร่วมในกิจกรรมสังคม สร้างมูลค่าเพิ่มให้แก่สังคมเพิ่มขึ้น

### ๒.๑.๓ นโยบายอื่น ๆ ที่สำคัญของรัฐบาล

นโยบายอื่น ๆ ที่สำคัญของรัฐบาล อาทิ การแก้ไขปัญหาในการดำรงชีวิตของประชาชน การ ยกระดับศักยภาพของแรงงาน การให้ความช่วยเหลือเกษตรกรและพัฒนานวัตกรรม การวางรากฐานระบบ เศรษฐกิจของประเทศสู่อนาคต การเตรียมคนไทยสู่ทศวรรษที่ ๒๑ การปรับปรุงระบบสวัสดิการและพัฒนาคุณภาพ ชีวิตของประชาชน มาตรการเศรษฐกิจเพื่อรองรับความผันผวนของเศรษฐกิจโลก การแก้ไขปัญหาทุจริต และ ประพฤติมิชอบในวงราชการทั้งฝ่ายการเมืองและฝ่ายราชการประจำ การแก้ไขปัญหายาเสพติดและสร้างความสงบ สุขในพื้นที่ชายแดนภาคใต้ การพัฒนาระบบการให้บริการประชาชน การจัดเตรียมมาตรการรองรับภัยแล้งและ อุทกภัย และการสนับสนุนให้มีการศึกษา และการรับฟังความเห็นของประชาชน

จากกรอบแนวคิด (Conceptual Framework) ข้างต้น สามารถสรุปประเด็นการพัฒนาเพื่อจัดทำแผน ระดับที่ ๓ เพื่อสนับสนุนให้โจทย์ท้าทายสำคัญของประเทศสู่การปฏิบัติให้บรรลุเป้าหมายที่กำหนด ดังนี้

๑. การสร้างคน มุ่งเน้นการพัฒนาบุคลากรให้มีคุณภาพ สามารถเรียนรู้ได้ด้วยตนเองตลอดชีวิต และมี ทักษะที่จำเป็นต่อการพัฒนาเศรษฐกิจและสังคมของประเทศ

๒. การสร้างองค์ความรู้ มุ่งเน้นการวิจัยเพื่อสะสมความรู้เพื่อเป็นการวางรากฐานสำหรับอนาคต และการ พัฒนาต่อยอดองค์ความรู้ไปสู่ขีดความสามารถและความเข้มแข็งของประเทศในด้านต่าง ๆ

๓. การสร้างนวัตกรรม มุ่งเน้นการบ่มเพาะและพัฒนาขีดความสามารถผู้ประกอบการ นวัตกรรม การ พัฒนาระบบนิเวศทางนวัตกรรมในด้านต่าง ๆ ให้เอื้อต่อการสร้างและแปลงนวัตกรรมสู่มูลค่าทางเศรษฐกิจและ คุณค่าทางสังคม

๔. การปรับบทบาทมหาวิทยาลัย ตามจุดเน้นยุทธศาสตร์ของกลุ่มการพัฒนาเชิงพื้นที่ (Area-based Community) เพื่อตอบโจทย์การพัฒนาประเทศเชิงพื้นที่

### ๓. ข้อกฎหมายที่เกี่ยวข้องในการจัดทำแผนปฏิบัติราชการระยะ ๕ ปี (พ.ศ.๒๕๖๖ - ๒๕๗๐) มหาวิทยาลัยราชภัฏ

มติคณะรัฐมนตรี เมื่อวันที่ ๔ ธันวาคม พ.ศ. ๒๕๖๐ วันที่ ๓ ธันวาคม ๒๕๖๒ และวันที่ ๑๓ ธันวาคม ๒๕๖๓ เห็นชอบการจำแนกแผนออกเป็น ๓ ระดับ ประกอบด้วย

(๑) ยุทธศาสตร์ชาติ

(๒) แผนแม่บทภายใต้ยุทธศาสตร์ชาติ แผนปฏิรูปประเทศ แผนพัฒนาเศรษฐกิจและสังคมแห่งชาติ แผน ความมั่นคง

(๓) แผนปฏิบัติราชการของส่วนราชการ แผนปฏิบัติการด้าน.. แผนปฏิบัติราชการราย ๕ ปี และรายปี

๓.๑ พระราชกฤษฎีกาว่าด้วยหลักเกณฑ์และวิธีการบริหารกิจการบ้านเมืองที่ดี (ฉบับที่ ๒) พ.ศ. ๒๕๖๒

**มาตรา ๔** ให้ยกเลิกความในวรรคหนึ่งของมาตรา ๑๖ แห่งพระราชบัญญัติว่าด้วยหลักเกณฑ์การบริหารจัดการบ้านเมืองที่ดี พ.ศ. ๒๕๕๖ และให้ใช้ข้อความต่อไปนี้แทน "มาตรา ๑๖ ให้ส่วนราชการจัดทำแผนปฏิบัติการของส่วนราชการนั้นโดยจัดทำเป็นแผนห้าปี ซึ่งต้องสอดคล้องกับยุทธศาสตร์ชาติ แผนแม่บทแผนการปฏิรูปประเทศ แผนพัฒนาเศรษฐกิจและสังคมแห่งชาติ นโยบายของคณะรัฐมนตรีที่แถลงต่อรัฐสภา และแผนอื่นที่เกี่ยวข้อง"

**มาตรา ๙** ในวาระเริ่มแรก การจัดทำแผนปฏิบัติการของส่วนราชการให้เป็นแผนห้าปี ตามมาตรา ๑๖ แห่งพระราชกฤษฎีกาว่าด้วยหลักเกณฑ์และวิธีการบริหารกิจการบ้านเมืองที่ดีซึ่งแก้ไขเพิ่มเติม โดยพระราชกฤษฎีกานี้ ให้จัดทำเป็นแผนสามปีโดยมีห้วงเวลาตั้งแต่ปีงบประมาณ พ.ศ. ๒๕๖๓ - ๒๕๖๕

#### ๔. องค์ประกอบ

สาระสำคัญของแผนปฏิบัติการระยะ ๕ ปี (พ.ศ. ๒๕๖๖ - ๒๕๗๐) ของมหาวิทยาลัยราชภัฏ มีองค์ประกอบ ดังนี้

##### วิสัยทัศน์ (Vision)

มหาวิทยาลัยราชภัฏเป็นสถาบันที่ผลิตบัณฑิตที่มีอัตลักษณ์ มีคุณภาพ มีสมรรถนะ และเป็นสถาบันหลักที่บูรณาการองค์ความรู้สู่นวัตกรรมในการพัฒนาท้องถิ่น เพื่อสร้างความมั่นคงให้กับประเทศ

##### พันธกิจ (Mission) ของมหาวิทยาลัยราชภัฏ

๑. ผลิตบัณฑิตให้มีคุณภาพ มีทัศนคติที่ดี เป็นพลเมืองดีในสังคม และมีสมรรถนะตามต้องการของผู้ใช้บัณฑิต
๒. วิจัยเพื่อสร้างองค์ความรู้และนวัตกรรมที่มีคุณภาพและได้มาตรฐานเป็นที่ยอมรับมุ่งเน้นการบูรณาการ เพื่อนำไปใช้ประโยชน์ได้อย่างเป็นรูปธรรม
๓. พัฒนาท้องถิ่นตามศักยภาพ สภาพปัญหาและความต้องการที่แท้จริงของชุมชน โดยการถ่ายทอดองค์ความรู้ เทคโนโลยี และน้อมนำแนวพระราชดำริสู่การปฏิบัติ
๔. สร้างเครือข่ายความร่วมมือกับทุกภาคส่วนเพื่อการพัฒนาท้องถิ่น และเสริมสร้างความเข้มแข็งของชุมชนให้มีคุณธรรมและความสามารถในการบริหารงานเพื่อประโยชน์ต่อส่วนร่วม
๕. บริหารจัดการทรัพยากรภายในมหาวิทยาลัยอย่างมีประสิทธิภาพด้วยหลักธรรมาภิบาล พร้อมรองรับบริบทการเปลี่ยนแปลงเพื่อให้เกิดการพัฒนาอย่างต่อเนื่องและยั่งยืน

#### ๕. แผนปฏิบัติการระยะ ๕ ปี (พ.ศ. ๒๕๖๖ - ๒๕๗๐)

แผนปฏิบัติการระยะ ๕ ปี (พ.ศ. ๒๕๖๖ - ๒๕๗๐) ของมหาวิทยาลัยราชภัฏ ประกอบด้วย ๔ เรื่อง คือ

**๕.๑ แผนปฏิบัติการเรื่องที่ ๑** การพัฒนาท้องถิ่น มีเป้าหมายเพื่อพัฒนาและแก้ไขปัญหาของท้องถิ่น โดยให้นักศึกษา อาจารย์ และบุคลากร เข้าไปมีส่วนร่วมในการบูรณาการศาสตร์ เพื่อยกระดับด้านเศรษฐกิจ ยกระดับด้านสังคม แก้ไขปัญหาด้านสิ่งแวดล้อม และยกระดับด้านการศึกษา ให้แก่ประชาชน ชุมชนท้องถิ่น โรงเรียน ในเขตพื้นที่การศึกษาที่มหาวิทยาลัยราชภัฏรับผิดชอบ

**๕.๒ แผนปฏิบัติการเรื่องที่ ๒** การผลิตและพัฒนาครู โดยมีเป้าหมาย เพื่อผลิตบัณฑิตครู มหาวิทยาลัยราชภัฏ มีอัตลักษณ์ และสมรรถนะเป็นเลิศ เป็นที่ต้องการของผู้ใช้บัณฑิต สร้างบัณฑิตครูของ มหาวิทยาลัยราชภัฏสมบูรณ์ด้วยคุณลักษณะ ๔ และถ่ายทอด/บ่มเพาะให้ศิษย์แต่ละช่วงวัย ส่งเสริมและสนับสนุน ให้บัณฑิตครูมหาวิทยาลัยราชภัฏที่เข้าสู่วิชาชีพได้รับการเสริมสมรรถนะเพื่อรองรับการเปลี่ยนแปลง

**๕.๓ แผนปฏิบัติการเรื่องที่ ๓** การยกระดับคุณภาพการศึกษา โดยมีเป้าหมาย เพื่อให้ มหาวิทยาลัยราชภัฏ มีความเป็นเลิศ ในการพัฒนาและยกระดับสมรรถนะของบัณฑิตให้สอดคล้องความต้องการของ ประเทศ ยกระดับคุณภาพบัณฑิตให้เป็นที่ต้องการของผู้ใช้บัณฑิต ด้วยอัตลักษณ์ด้านสมรรถนะและคุณลักษณะ ๔ พร้อมรองรับบริบทที่เปลี่ยนแปลง รวมถึงส่งเสริมอาจารย์และบุคลากรทางการศึกษาทุกสาขาวิชาเป็นมืออาชีพ มี สมรรถนะเป็นที่ยอมรับในระดับชาติและนานาชาติ

**๕.๔ แผนปฏิบัติการเรื่องที่ ๔** การพัฒนาระบบบริหารจัดการ โดยมีวัตถุประสงค์ เพื่อให้ มหาวิทยาลัยราชภัฏได้รับการยอมรับระดับชาติ และนานาชาติด้านการเป็นสถาบันการศึกษาเพื่อท้องถิ่นที่สร้าง ความมั่นคงให้กับประเทศ มีระบบบริหารที่มีประสิทธิภาพ และคล่องตัว มุ่งเน้นการสร้างธรรมาภิบาล ความพร้อม และความสามารถปรับตัวอย่างมีประสิทธิภาพและประสิทธิผลกับสถานะมหาวิทยาลัยในกำกับของรัฐ

## ส่วนที่ ๒

ความสอดคล้องกับแผน ๓ ระดับ

ตามนัยยะของมติคณะรัฐมนตรีเมื่อวันที่ ๔ ธันวาคม ๒๕๖๐

## ๑๔ ส่วนที่ ๒

### ความสอดคล้องกับแผน ๓ ระดับ

มติคณะรัฐมนตรี วันที่ ๔ ธันวาคม พ.ศ. ๒๕๖๐ เห็นชอบการจำแนกแผนออกเป็น ๓ ระดับประกอบด้วย แผนระดับที่ ๑ ยุทธศาสตร์ชาติ แผนระดับ ๒ เป็นแผนที่ใช้เป็นแนวทางในการขับเคลื่อนประเทศ เพื่อให้บรรลุตาม เป้าหมายของยุทธศาสตร์ชาติ ซึ่งกำหนดประเด็นการพัฒนา และถ่ายทอดไปสู่แนวทางในการปฏิบัติในแผนระดับที่ ๓ ประกอบด้วย เช่น แผนแม่บทภายใต้ยุทธศาสตร์ชาติ ๒๓ แผนแม่บท แผนการปฏิรูปประเทศ ๑๓ ด้าน และ แผนระดับ ๓ เป็นแผนที่จัดทำขึ้นเพื่อสนับสนุนการดำเนินงานของแผนระดับที่ ๑ และแผนระดับที่ ๒ สู่การปฏิบัติให้ บรรลุเป้าหมายที่กำหนดไว้ หรือจัดทำขึ้นตามกฎหมายที่กำหนด หรือจัดทำขึ้นตามพันธกรณีหรืออนุสัญญาระหว่าง ประเทศ ทั้งนี้แผนระดับที่ ๓ หมายรวมถึงแผนปฏิบัติการทุกระดับ โดยรายละเอียดของแผนแต่ละระดับ ดัง แผนภาพที่ ๑-๑

รูป



แผนภาพที่ ๑ ภาพรวมความเชื่อมโยงของแผน ๓ ระดับ

ที่มา : สคช. (๒๕๖๒)

#### ๒.๑ แผนระดับ ๑ ยุทธศาสตร์ชาติ

ยุทธศาสตร์ชาติ (แผนระดับที่ ๑) ประกอบด้วย ๖ ยุทธศาสตร์ ดังนี้

ยุทธศาสตร์ที่ ๑ ด้านความมั่นคง

ยุทธศาสตร์ที่ ๒ ด้านการสร้างความสามารถในการแข่งขัน

ยุทธศาสตร์ที่ ๓ ด้านการพัฒนาและเสริมสร้างศักยภาพทรัพยากรมนุษย์

ยุทธศาสตร์ที่ ๔ ด้านการสร้างโอกาสและความเสมอภาคทางสังคม

ยุทธศาสตร์ที่ ๕ ด้านการสร้างการเติบโตบนคุณภาพชีวิตที่เป็นมิตรต่อสิ่งแวดล้อม

ยุทธศาสตร์ที่ ๖ ด้านการปรับสมดุลและพัฒนาระบบการบริหารจัดการภาครัฐ

ทั้งนี้ มหาวิทยาลัยราชภัฏสนับสนุนการขับเคลื่อนใน ๔ ยุทธศาสตร์ คือ

๑) ด้านการพัฒนาและเสริมสร้างศักยภาพทรัพยากรมนุษย์

๒) ด้านการสร้างความสามารถในการแข่งขัน

๓) ด้านการสร้างโอกาสและความเสมอภาคทางสังคม

๔) ด้านการปรับสมดุลและพัฒนาระบบการบริหารจัดการภาครัฐ

โดยสรุปความสอดคล้องกับแผน ระดับ ๓ ดังนี้

**๒.๑.๑ ยุทธศาสตร์ชาติที่ ๓ ด้านการพัฒนาและเสริมสร้างศักยภาพทรัพยากรมนุษย์**

**(๑) เป้าหมาย**

เป้าหมายที่ ๑ คนไทยเป็นคนดี คนเก่ง พร้อมสำหรับวิถีชีวิตในศตวรรษที่ ๒๑

เป้าหมายที่ ๒ สังคมไทยมีสภาพแวดล้อมที่เอื้อและสนับสนุนต่อการพัฒนาคนตลอดช่วงชีวิต

**(๒) ประเด็นยุทธศาสตร์**

ประเด็นที่ ๑ ปรับเปลี่ยนค่านิยมและวัฒนธรรม (การบูรณาการเรื่องความซื่อสัตย์ วินัย คุณธรรม จริยธรรม ในการจัดการเรียนการสอนในสถานศึกษา/ปลูกฝังค่านิยมและวัฒนธรรมโดยใช้ชุมชนเป็นฐาน/การส่งเสริมให้คนไทยมีจิตสาธารณะและมีความรับผิดชอบต่อส่วนรวม)

ประเด็นที่ ๒ : พัฒนาศักยภาพคนตลอดช่วงชีวิต (ช่วงปฐมวัย/ วัยเรียน/วัยรุ่น/วัยแรงงาน/วัยสูงอายุ)

ประเด็นที่ ๓ : ปฏิรูปกระบวนการเรียนรู้ที่ตอบสนองต่อการเปลี่ยนแปลงในศตวรรษที่ ๒๑ (ปรับเปลี่ยนระบบการเรียนรู้ให้เอื้อต่อการพัฒนาทักษะสำหรับศตวรรษที่ ๒๑ /เปลี่ยนโฉมบทบาท "ครู" ให้เป็นครูยุคใหม่/เพิ่มประสิทธิภาพระบบบริหารจัดการศึกษาทุกระดับ ทุกประเภท/ พัฒนาระบบการเรียนรู้ตลอดชีวิต)

ประเด็นที่ ๗ : เสริมสร้างศักยภาพการกีฬาในการสร้างคุณค่าทางสังคมและพัฒนาประเทศ (ส่งเสริมการออกกำลังกาย และกีฬาขั้นพื้นฐานให้กลายเป็นวิถีชีวิต/ ส่งเสริมกีฬาเพื่อความเป็นเลิศต่อยอดสู่ระดับอาชีพ)

**(๓) การบรรลุเป้าหมายตาม ยุทธศาสตร์ชาติ**

ประเด็นที่ ๑ : ปรับเปลี่ยนค่านิยมและวัฒนธรรม

มหาวิทยาลัยราชภัฏมีการจัดทำแผนงาน/โครงการเพื่อพัฒนาคุณลักษณะนักศึกษาให้มีอัตลักษณ์การเป็น "วิศวกรสังคม" เข้าใจกระบวนการแก้ไขปัญหาเชิงพื้นที่ ที่เกิดสำนึกรักบ้านเกิดและติดถิ่นกำเนิดของตนเอง รวมทั้งคุณลักษณะของคนไทย ๔ ประการตามพระบรมราโชบายของพระบาทสมเด็จพระเจ้าอยู่หัวโดยมหาวิทยาลัยได้ดำเนินโครงการส่งเสริมความรักความสามัคคี ความมีระเบียบวินัย เข้าใจคุณลักษณะคนไทยที่พึงประสงค์ ๔ ประการ หน้าที่สิทธิของตนเองและผู้อื่น และมีการประเมินผลการพัฒนาคุณลักษณะบัณฑิตอย่างต่อเนื่อง

ประเด็นที่ ๒ : พัฒนาศักยภาพคนตลอดช่วงชีวิต

มหาวิทยาลัยราชภัฏมีโรงเรียนสาธิต มหาวิทยาลัยราชภัฏ มีการจัดการเรียนการสอนระดับปฐมวัย ประถมศึกษาปีที่ ๑-๖ และระดับมัธยมศึกษาตอนต้นและตอนปลาย รวมถึงมีการจัดการเรียนการสอนใน

ระดับอุดมศึกษา มหาวิทยาลัยจัดการเรียนการสอนระดับปริญญาตรี ปริญญาโท และปริญญาเอก ตลอดจนมีหลักสูตรระยะสั้นเพื่อตอบสนองการเรียนรู้ทุกช่วงวัย ตอบสนองความต้องการพัฒนาทักษะที่หลากหลาย (Reskill – Upskill) เพื่อพัฒนาให้มีทักษะตรงความต้องการของตลาดแรงงาน

ประเด็นที่ ๓ : ปฏิรูปกระบวนการเรียนรู้ที่ตอบสนองต่อการเปลี่ยนแปลงในศตวรรษที่ ๒๑

มหาวิทยาลัยราชภัฏมีการพัฒนาการเรียนการสอนที่ตอบสนองต่อการเปลี่ยนแปลงในยุค New Normal มีการเตรียมความพร้อมรองรับการเปลี่ยนแปลง ทั้งความพร้อมด้านบุคลากร ความพร้อมด้านนักศึกษา ตลอดจนสภาพแวดล้อมทางกายภาพ และเทคโนโลยีที่ตอบสนองต่อการเปลี่ยนแปลง

ประเด็นที่ ๔ : เสริมสร้างศักยภาพการกีฬาในการสร้างคุณค่าทางสังคมและพัฒนาประเทศ

มหาวิทยาลัยราชภัฏมีการส่งเสริมให้นักเรียน นักศึกษา และประชาชนมีส่วนร่วมในกิจกรรมออกกำลังกาย กีฬาและนันทนาการ โดยเน้นการจัดกิจกรรมกีฬา สร้างโอกาสและสนับสนุนการมีส่วนร่วมในกิจกรรมกีฬาอย่างต่อเนื่อง การปลูกฝังให้มีคุณธรรมของความเป็นนักกีฬา มีระเบียบ วินัย รู้แพ้ รู้ชนะ รู้อภัยและรู้จักการขอโทษ โดยปัจจุบัน มหาวิทยาลัยมีศูนย์กีฬา จึงมีความพร้อมด้านสถานที่ อุปกรณ์ และสิ่งอำนวยความสะดวกทางกีฬาและนันทนาการ ที่มีคุณภาพและมาตรฐานสอดคล้องกับความต้องการและเหมาะสมกับประชาชนทุกกลุ่ม ทุกเพศ ทุกวัย

(๔) ร่าง แผนปฏิบัติการระยะ ๕ ปี (พ.ศ.๒๕๖๖ - ๒๕๗๐) ของมหาวิทยาลัยราชภัฏ สามารถส่งผลการบรรลุเป้าหมาย ดังนี้

**แผนปฏิบัติการด้าน การผลิตและพัฒนาครู** โดยมีเป้าหมาย เพื่อผลิตบัณฑิตครูมหาวิทยาลัยราชภัฏ มีอัตลักษณ์ และสมรรถนะเป็นเลิศ เป็นที่ต้องการของผู้ใช้บัณฑิต สร้างบัณฑิตครูของมหาวิทยาลัยราชภัฏสมบูรณ์ด้วยคุณลักษณะ ๔ และถ่ายทอด/ป้อนเพาะให้ศิษย์แต่ละช่วงวัย ส่งเสริมและสนับสนุนให้บัณฑิตครูมหาวิทยาลัยราชภัฏที่เข้าสู่วิชาชีพได้รับการเสริมสมรรถนะเพื่อรองรับการเปลี่ยนแปลง

**แผนปฏิบัติการด้าน การยกระดับคุณภาพการศึกษา** โดยมีเป้าหมาย เพื่อให้มหาวิทยาลัยราชภัฏ มีความเป็นเลิศ ในการพัฒนาและยกระดับสมรรถนะของบัณฑิตให้สอดคล้องความต้องการของประเทศ ยกกระดับคุณภาพบัณฑิตให้เป็นที่ต้องการของผู้ใช้บัณฑิต ด้วยอัตลักษณ์ด้านสมรรถนะและคุณลักษณะ ๔ พร้อมรองรับบริบทที่เปลี่ยนแปลง รวมถึงส่งเสริมอาจารย์และบุคลากรทางการศึกษาทุกสาขาวิชาเป็นมืออาชีพ มีสมรรถนะเป็นที่ยอมรับในระดับชาติและนานาชาติ

## ๒.๑.๒ ยุทธศาสตร์ชาติที่ ๒ ด้านการสร้างความสามารถในการแข่งขัน

### (๑) เป้าหมาย

เป้าหมายที่ ๑ ประเทศไทยเป็นประเทศที่พัฒนาแล้ว เศรษฐกิจเติบโตอย่างมีเสถียรภาพและยั่งยืน

เป้าหมายที่ ๒ ประเทศไทยมีขีดความสามารถในการ แข่งขันสูงขึ้น

### (๒) ประเด็นยุทธศาสตร์

ประเด็นที่ ๕ ด้านการพัฒนาเศรษฐกิจบนพื้นฐานผู้ประกอบการยุคใหม่



### (๓) การบรรลุเป้าหมายตามยุทธศาสตร์ชาติ

ส่งเสริมการวิจัยและนวัตกรรม การถ่ายทอดองค์ความรู้ มาประยุกต์ใช้ในการพัฒนาท้องถิ่นให้มีคุณภาพชีวิตที่ดี สามารถพึ่งพาตนเองได้ ด้วยการสร้างมูลค่าสินค้าทางการเกษตรที่เป็นอัตลักษณ์ท้องถิ่น การเกษตรปลอดภัย และการเกษตรแปรรูป ส่งเสริมการท่องเที่ยวอย่างยั่งยืน ให้คนในท้องถิ่นเห็นคุณค่าและวางแผนแหล่งท่องเที่ยวในท้องถิ่นตน ส่งเสริมการท่องเที่ยวเชิงสร้างสรรค์และวัฒนธรรม /เชิงธุรกิจ /เชื่อมโยงภูมิภาค โดยการมีส่วนร่วมของคนในท้องถิ่น พัฒนาเศรษฐกิจบนพื้นฐานผู้ประกอบการยุคใหม่ ด้วยการสร้างโอกาสให้ ผู้ประกอบการเข้าถึงตลาดและข้อมูล ปรับบทบาทและโอกาสการเข้าถึงบริการภาครัฐ โดยมีรายละเอียดดังนี้

#### ประเด็นที่ ๑ การเกษตรสร้างมูลค่า

มหาวิทยาลัยราชภัฏ เข้าไปมีส่วนในการยกระดับขีดความสามารถในการแข่งขันให้กับการเกษตรแปรรูป ด้วยเทคโนโลยีและนวัตกรรม ยกกระดับมาตรฐานการผลิตผลิตภัณฑ์บรรจุภัณฑ์ ให้มีมูลค่าเพิ่มและผลิตภัณฑ์ที่สูงขึ้น พร้อมทดสอบความต้องการตลาดต่อยอดงานวิจัยสู่เชิงพาณิชย์ และกระตุ้นให้เกิดการวิจัยและพัฒนาผลิตภัณฑ์รูปแบบใหม่ พัฒนาเกษตรแปรรูปสู่ออร์แกนิกให้เกิดผลิตภัณฑ์ใหม่ ๆ ที่มีมูลค่าเพิ่มสูงขึ้น

#### ประเด็นที่ ๒ อุตสาหกรรมและบริการแห่งอนาคต (ขนส่งและโลจิสติกส์)

มหาวิทยาลัยราชภัฏ ดำเนินการพัฒนาบุคลากรด้านโลจิสติกส์ โดยบูรณาการหน่วยงานของรัฐ ภาคเอกชน และสถาบันการศึกษาในระดับภูมิภาคให้เกิดการทำงานร่วมกัน ร่วมแก้ปัญหาด้านความเหลื่อมล้ำของรายได้ โดยหาแนวทางในการพัฒนาทรัพยากรมนุษย์ให้มีคุณภาพได้มาตรฐานสอดคล้องกับความต้องการประเทศ ซึ่งเป็นหัวใจสำคัญของกระบวนการพัฒนา สร้างมูลค่าเพิ่ม ลดต้นทุน เพื่อรองรับแผนงานด้านการขนส่งโดยเฉพาะระบบราง ขนส่งทางอากาศ ขนส่งทางบก และขนส่งในเมือง ตลอดจนระบบโลจิสติกส์ในอุตสาหกรรม

#### ประเด็นที่ ๓ ด้านการสร้างความหลากหลายด้านการท่องเที่ยว

มหาวิทยาลัยราชภัฏ มีส่วนร่วมกับภาครัฐ ภาคเอกชน ผู้ประกอบการการท่องเที่ยว โดยส่งเสริมการท่องเที่ยวผ่านการสร้างและพัฒนาผลิตภัณฑ์ด้วยภูมิปัญญาท้องถิ่น การออกแบบด้วยความคิดสร้างสรรค์และนวัตกรรมให้มีมูลค่าเพิ่มและเป็นที่ต้องการของนักท่องเที่ยว ส่งเสริมการรวมกลุ่มและเชื่อมโยงอุตสาหกรรมท่องเที่ยวรวมทั้งการสร้างผู้ประกอบการใหม่และพัฒนาผู้ประกอบการอุตสาหกรรมท่องเที่ยวเชิงสุขภาพและสปาตลอดห่วงโซ่อุปทาน และเชื่อมโยงเครือข่ายธุรกิจการลงทุนสร้างโอกาสการค้า การลงทุนในตลาดสากล

#### ประเด็นที่ ๔ ด้านการพัฒนาเศรษฐกิจบนพื้นฐานผู้ประกอบการยุคใหม่

มหาวิทยาลัยราชภัฏ ส่งเสริมผู้ประกอบการครบวงจรตั้งแต่การเสริมสร้างความรู้และทักษะในการดำเนินธุรกิจให้แก่ผู้ประกอบการใหม่ การบ่มเพาะโดยผ่านศูนย์บ่มเพาะวิสาหกิจ การเสริมสร้างความเข้มแข็งและผลิตภาพให้กับ SMES โดยการพัฒนาองค์ความรู้และการให้คำปรึกษาแนะนำในด้านการพัฒนามาตรฐานต่าง ๆ นวัตกรรม และ Digital หรือ IT มาใช้ในการบริหารจัดการที่ทันสมัย การเพิ่มประสิทธิภาพการผลิตและคุณภาพสินค้า เพิ่มช่องทางการค้า และเพิ่มมูลค่าให้กับสินค้าและบริการ และพัฒนาไปสู่ผู้ประกอบการ SME แบบอัจฉริยะ (Smart SMEs) ควบคู่กับการพัฒนาปัจจัยแวดล้อมที่เอื้อต่อการประกอบธุรกิจ เพื่อส่งเสริมและพัฒนาประชาชนในพื้นที่เป้าหมายมีคุณภาพชีวิตที่ดี ทั้งในด้านสังคม เศรษฐกิจ และสิ่งแวดล้อมตามบริบทและความต้องการของชุมชนท้องถิ่น โดยการให้ความช่วยเหลือผ่านศูนย์นวัตกรรมเพื่อแก้ไขปัญหาและสร้างความเข้มแข็งให้กับท้องถิ่นโดยมี

โครงการรองรับ ตลอดจนร่วมพัฒนาให้เกิดนวัตกรรมและส่งเสริมการตลาดรวมถึงการส่งออกสินค้าไปยังต่างประเทศด้วย

(๔) ร่าง แผนปฏิบัติราชการระยะ ๕ ปี (พ.ศ.๒๕๖๖ - ๒๕๗๐) ของมหาวิทยาลัยราชภัฏ สามารถส่งผลต่อการบรรลุเป้าหมาย ดังนี้

**แผนปฏิบัติราชการ ด้านการพัฒนาท้องถิ่น** มีเป้าหมายเพื่อพัฒนาและแก้ไขปัญหาของท้องถิ่น โดยให้นักศึกษา อาจารย์ และบุคลากร เข้าไปมีส่วนร่วมในการบูรณาการศาสตร์ เพื่อยกระดับด้านเศรษฐกิจ ยกระดับด้านสังคม แก้ไขปัญหาด้านสิ่งแวดล้อม และยกระดับด้านการศึกษา ให้แก่ประชาชน ชุมชนท้องถิ่น โรงเรียน ในเขตพื้นที่การศึกษาที่มหาวิทยาลัยราชภัฏรับผิดชอบ

## ๒.๑.๓ ยุทธศาสตร์ชาติที่ ๔ ด้านการสร้างโอกาสและความเสมอภาคทางสังคม

### (๑) เป้าหมาย

เป้าหมายที่ ๑ กระจายศูนย์กลางความเจริญทางเศรษฐกิจและสังคม เพิ่มโอกาสให้ทุกภาคส่วนเข้ามาเป็นกำลังของการพัฒนาประเทศ ในทุกระดับ

เป้าหมายที่ ๒ เพิ่มขีดความสามารถของชุมชนท้องถิ่นในการพัฒนา การพึ่งตนเองและการจัดการตนเอง เพื่อสร้างสังคมคุณภาพ

### (๒) ประเด็นยุทธศาสตร์

ประเด็นที่ ๑ : การลดความเหลื่อมล้ำ สร้างความเป็นธรรมในทุกมิติ (สร้างความเป็นกรเข้าถึงบริการการศึกษา โดยเฉพาะผู้มีรายได้น้อยและกลุ่มผู้ด้อยโอกาส)

ประเด็นที่ ๒ : การกระจายศูนย์กลางความเจริญทางเศรษฐกิจ สังคมและเทคโนโลยี (สนับสนุนการพัฒนาพื้นที่บนฐานข้อมูลความรู้ เทคโนโลยีและนวัตกรรม)

ประเด็นที่ ๓ : การเสริมสร้างพลังทางสังคม (การรองรับสังคมสูงวัยอย่างมีคุณภาพ)

ประเด็นที่ ๔ : การเพิ่มขีดความสามารถของชุมชนท้องถิ่นในการพัฒนา การพึ่งตนเองและการจัดการตนเอง (ส่งเสริมการปรับพฤติกรรม ในระดับครัวเรือนให้มีขีดความสามารถในการจัดการวางแผนชีวิต สุขภาพครอบครัว การเงินและอาชีพ /เสริมสร้างศักยภาพของชุมชนในการพึ่งตนเองและการพึ่งพากันเอง /สร้างการมีส่วนร่วมของภาคส่วนต่าง ๆ เพื่อสร้างประชาธิปไตยชุมชน)

### (๓) การบรรลุเป้าหมายตาม ยุทธศาสตร์ชาติ

ประเด็นที่ ๑ การลดความเหลื่อมล้ำ สร้างความเป็นธรรมในทุกมิติ

มหาวิทยาลัยราชภัฏทุกแห่ง เปิดให้โอกาสทางการศึกษาโดยมีการรับสมัครนักศึกษาประเภทโควตาต่างๆ ที่ให้โอกาสแก่นักเรียนในท้องถิ่น การให้ทุนการศึกษาแก่นักเรียนที่เรียนดีแต่ขาดแคลนทุนทรัพย์ มีการพัฒนาด้านโครงสร้างพื้นฐานและนวัตกรรมการเรียนรู้ที่เอื้อต่อคนทุกวัย รวมทั้งผู้ด้อยโอกาสทางสังคม และดำเนินโครงการบูรณาการพันธกิจสัมพันธ์เพื่อแก้ไขปัญหาโรงเรียนขนาดเล็กในเขตพื้นที่การศึกษาที่มหาวิทยาลัยราชภัฏแต่ละแห่งรับผิดชอบด้วย

ประเด็นที่ ๒ : การกระจายศูนย์กลางความเจริญทางเศรษฐกิจ สังคม และเทคโนโลยี

มหาวิทยาลัยราชภัฏดำเนินโครงการศูนย์นวัตกรรมผลิตภัณฑ์ชุมชนคนของพระราชินี ทั้งระบบออฟไลน์ และระบบออนไลน์ และมีการบูรณาการพันธกิจทั้งด้านการผลิตบัณฑิต การวิจัย การบริการวิชาการ และการทำนุบำรุงศิลปวัฒนธรรมเพื่อพัฒนาท้องถิ่น ครอบคลุมมิติเศรษฐกิจ สังคม และสิ่งแวดล้อม เพื่อยกระดับคุณภาพชีวิตของคนในท้องถิ่น โดยปัจจุบันมหาวิทยาลัยราชภัฏได้กำหนดพื้นที่เป้าหมายในการเข้าไปพัฒนาในพื้นที่ที่ประชาชนมีรายได้ต่ำกว่าเกณฑ์ และดำเนินโครงการอย่างต่อเนื่อง ภาคีเครือข่ายระดับจังหวัด ตั้งแต่ปี ๒๕๖๒ เป็นต้นมา

ประเด็นที่ ๓ : การเสริมสร้างพลังทางสังคม

มหาวิทยาลัยราชภัฏ มีการดำเนินการเสริมสร้างความเข้มแข็งให้กับท้องถิ่น โดยศึกษาหาแนวทางการพัฒนา สร้างนวัตกรรมเกษตร และนำนวัตกรรมไปถ่ายทอดองค์ความรู้ให้กับชุมชนท้องถิ่น ในพื้นที่เป้าหมายและพื้นที่ตามบริบท เพื่อถ่ายทอดความรู้ สร้างรายได้มีเศรษฐกิจ เพิ่มความเข้มแข็งให้กับชุมชนในท้องถิ่น และดำเนินงานโครงการสนับสนุนการเตรียมรองรับสังคมผู้สูงอายุ ทั้งในมิติสุขภาพ เศรษฐกิจ สังคม และสิ่งแวดล้อม เพื่อให้ผู้สูงอายุได้รับปัจจัยพื้นฐานในการดำรงชีวิตอย่างมีคุณค่าและศักดิ์ศรี ได้รับการพิทักษ์และคุ้มครองให้พ้นจากการถูกทอดทิ้ง ผู้สูงอายุได้เรียนรู้ในการดูแลสุขภาพอนามัยของตนเอง ผู้สูงอายุควรได้รับโอกาสในการศึกษาเรียนรู้ และพัฒนาศักยภาพของตนเองอย่างต่อเนื่อง

ประเด็นที่ ๔ การเพิ่มขีดความสามารถของชุมชนท้องถิ่นในการพัฒนา การพึ่งตนเองและการจัดการตนเอง มหาวิทยาลัยราชภัฏมีการดำเนินโครงการพัฒนาผลิตภัณฑ์ชุมชนท้องถิ่น (OTOP) สู่อุตสาหกรรม ตลาด Place โครงการพัฒนาคุณภาพชีวิตและยกระดับรายได้ให้กับคนในชุมชนฐานราก โครงการส่งเสริมความรักความสามัคคี เข้าใจสิทธิหน้าที่ของตนเองและผู้อื่นภายใต้พื้นฐานของสังคมอธิปไตยอันมีพระมหากษัตริย์ทรงเป็นประมุข โครงการพัฒนาระบบฐานข้อมูลตำบลอย่างต่อเนื่องตั้งแต่ปี ๒๕๖๒ ซึ่งดำเนินการทั้ง ๓๘ มหาวิทยาลัย ครอบคลุมพื้นที่ให้บริการการศึกษาทั้ง จังหวัดทั่วประเทศไทย

(๔) ร่าง แผนปฏิบัติการระยะ ๕ ปี (พ.ศ.๒๕๖๖ - ๒๕๗๐) ของมหาวิทยาลัยราชภัฏ สามารถส่งผลต่อการบรรลุเป้าหมาย ดังนี้

**แผนปฏิบัติการ ด้านการพัฒนาท้องถิ่น** มีเป้าหมายเพื่อพัฒนาและแก้ไขปัญหาของท้องถิ่น โดยให้นักศึกษา อาจารย์ และบุคลากร เข้าไปมีส่วนร่วมในการบูรณาการศาสตร์ เพื่อยกระดับด้านเศรษฐกิจ ยกระดับด้านสังคม แก้ไขปัญหาด้านสิ่งแวดล้อม และยกระดับด้านการศึกษา ให้แก่ประชาชน ชุมชนท้องถิ่น โรงเรียน ในเขตพื้นที่การศึกษาที่มหาวิทยาลัยราชภัฏรับผิดชอบ

## ๒.๑.๔ ยุทธศาสตร์ชาติที่ ๖ ด้านการปรับสมดุลและพัฒนาระบบการบริหารจัดการภาครัฐ

### (๑) เป้าหมาย

เป้าหมายที่ ๑ ภาครัฐมีวัฒนธรรมการทำงานที่มุ่งผลสัมฤทธิ์และผลประโยชน์ส่วนรวมตอบสนองความต้องการของประชาชนได้อย่างสะดวกรวดเร็วโปร่งใส

เป้าหมายที่ ๒ ภาครัฐมีความโปร่งใส ปลอดภัยและประพฤตินิยมชอบ

## (๒) ประเด็นยุทธศาสตร์

ประเด็นที่ ๑ ภาครัฐมีความทันสมัย (มีความยืดหยุ่นเหมาะสมกับบริบทการพัฒนาประเทศ /พัฒนาและปรับระบบวิธีการปฏิบัติราชการ ให้ทันสมัย)

ประเด็นที่ ๒ บุคลากรภาครัฐเป็นคนดีและเก่ง ยึดหลักคุณธรรม มีจิตสำนึก มีความสามารถสูง มุ่งมั่นและเป็นมืออาชีพ (ภาครัฐมีการบริหารกำลังคนที่มีความคล่องตัว ยึดระบบคุณธรรม /บุคลากรภาครัฐยึดค่านิยมในการทำงานเพื่อประชาชน มีคุณธรรมและมีการพัฒนาตามความก้าวหน้า ในอาชีพ)

ประเด็นที่ ๓ ภาครัฐมีความโปร่งใส ปลอดการทุจริตและประพฤติมิชอบ ทุกภาคส่วนร่วมต่อต้านการทุจริต (บุคลากรภาครัฐยึดมั่นในหลักคุณธรรม จริยธรรมและความซื่อสัตย์สุจริต /การปราบปรามการทุจริตประพฤติมิชอบมีประสิทธิภาพ มีความเด็ดขาดเป็นธรรมและตรวจสอบได้)

## (๓) การบรรลุเป้าหมายตามยุทธศาสตร์ชาติ

ประเด็นที่ ๔ ภาครัฐมีความทันสมัย

มหาวิทยาลัยราชภัฏมียุทธศาสตร์การดำเนินงานที่ชัดเจน ในด้านการพัฒนาระบบการบริหารจัดการบริหารจัดการตามหลักธรรมาภิบาล ด้วยความโปร่งใสยืดหยุ่นและคล่องตัวสูง นำนวัตกรรม เทคโนโลยี ข้อมูลขนาดใหญ่ ระบบการทำงานที่เป็นดิจิทัล มาใช้ในการบริหารและการตัดสินใจ บุคลากรเป็นคนดีและเก่ง ยึดหลักคุณธรรม จริยธรรม มีจิตสำนึกมีความสามารถสูง มุ่งมั่น และเป็นมืออาชีพ ในการปฏิบัติหน้าที่และขับเคลื่อนพันธกิจของมหาวิทยาลัย

ประเด็นที่ ๒ บุคลากรภาครัฐเป็นคนดีและเก่ง ยึดหลักคุณธรรม มีจิตสำนึก มีความสามารถสูง มุ่งมั่นและเป็นมืออาชีพ

มหาวิทยาลัยราชภัฏมียุทธศาสตร์การบริหารจัดการบุคลากร ตามหลักธรรมาภิบาลโดยส่งเสริมให้บุคลากรเป็นคนดีและเก่ง ยึดหลักคุณธรรม มีจิตสำนึก มีความสามารถสูง มุ่งมั่นและเป็นมืออาชีพ มีการส่งเสริมสนับสนุนให้บุคลากรพัฒนาคุณวุฒิ และพัฒนาขีดความสามารถที่เหมาะสมกับเส้นทางความก้าวหน้าในสายอาชีพ ส่งเสริมและพัฒนาให้มีสมรรถนะใหม่ ๆ ปรับเปลี่ยนวัฒนธรรมการทำงานเพื่อประโยชน์ส่วนรวม มีความรับผิดชอบ ผู้บริหารมีความเป็นมืออาชีพ เป็นทั้งผู้นำทางความรู้และความคิด ผลักดันพันธกิจ นำการเปลี่ยนแปลง พัฒนานโยบายและยุทธศาสตร์

ประเด็นที่ ๓ ภาครัฐมีความโปร่งใส ปลอดการทุจริตและประพฤติมิชอบ ทุกภาคส่วนร่วมต่อต้านการทุจริต

มหาวิทยาลัยราชภัฏทุกแห่ง มีการดำเนินงานอย่างโปร่งใส ตรวจสอบได้ ปลอดการทุจริตและประพฤติมิชอบ มีการบริหารจัดการตามหลักธรรมาภิบาลและหลักปรัชญาของเศรษฐกิจพอเพียง สร้างวัฒนธรรมแยกแยะประโยชน์ส่วนบุคคลและประโยชน์ส่วนรวมของบุคลากร รวมทั้งสร้างจิตสำนึกและค่านิยมให้ตื่นตัว และละอายต่อการทุจริตประพฤติมิชอบ ทุกรูปแบบ โดยมหาวิทยาลัยราชภัฏทุกแห่ง เข้ารับการประเมินคุณธรรมและความโปร่งใสในการดำเนินงานของหน่วยงานภาครัฐ (ITA) ตามประกาศของสำนักงาน ป.ป.ช.

## ๒.๒ แผนระดับที่ ๒ แนวทางการขับเคลื่อน

เป็นแนวทางในการขับเคลื่อนประเทศเพื่อให้บรรลุตามเป้าหมายของยุทธศาสตร์ชาติ ซึ่งกำหนดประเด็นการพัฒนา และถ่ายทอดไปสู่แนวทางในการปฏิบัติในแผนระดับที่ ๓ เช่น แผนแม่บทภายใต้ยุทธศาสตร์ชาติ ๒๓ แผนแม่บท แผนการปฏิรูปประเทศ ๑๓ ด้าน กรอบแผนพัฒนาเศรษฐกิจและสังคมแห่งชาติฉบับที่ ๑๓ นโยบายและแผนระดับชาติว่าด้วยความมั่นคงแห่งชาติ ดังแผนภาพที่ ๒ แผนระดับ ๒



แผนภาพที่ ๒ แผนระดับที่ ๒

ที่มา : สคช. (๒๕๖๒)

### ๒.๒.๑ แผนแม่บทภายใต้ยุทธศาสตร์ชาติ

มหาวิทยาลัยราชภัฏวชิร (ร่าง) แผนปฏิบัติการราชการระยะ ๕ ปี (พ.ศ. ๒๕๖๖ – ๒๕๗๐) ที่สอดคล้องต่อแผนแม่บทภายใต้ยุทธศาสตร์ชาติ มีความสอดคล้องกับแผนแม่บทภายใต้ยุทธศาสตร์ชาติ ดังนี้

#### (๑) ประเด็นที่ ๑๑ ศักยภาพคนตลอดช่วงชีวิต (หลัก)

##### (๑.๑) เป้าหมายระดับประเด็นของแผนแม่บท

เป้าหมายที่ ๑๑๐๓๐๑ วัยเรียน/วัยรุ่นมีความรู้และทักษะในศตวรรษที่ ๒๑ ครบถ้วน รู้จักคิด วิเคราะห์รักการเรียนรู้ มีสำนึกพลเมือง มีความกล้าหาญทางจริยธรรม มีความสามารถในการแก้ปัญหา ปรับตัว สื่อสารและทำงานร่วมกับผู้อื่นได้อย่างมีประสิทธิภาพตลอดชีวิตดีขึ้น

เป้าหมายที่ ๑๑๐๔๐๑ แรงงานมีศักยภาพในการเพิ่มผลผลิต มีทักษะ อาชีพสูง ตระหนักใน ความสำคัญที่จะพัฒนาตนเองให้เต็มศักยภาพ สามารถปรับตัว และเรียนรู้สิ่งใหม่ตามพลวัตของโครงสร้างอาชีพและความต้องการของตลาดแรงงานเพิ่มขึ้น

เป้าหมายที่ ๑๑๐๕๐๑ ผู้สูงอายุมีคุณภาพชีวิตที่ดี มีความมั่นคงในชีวิต มีทักษะการดำรงชีวิต มีส่วนร่วมในกิจกรรมสังคม สร้างมูลค่าเพิ่มให้แก่สังคมเพิ่มขึ้น

### (๑.๒) การบรรลุเป้าหมายตามแผนย่อยของแผนแม่บท

(ร่าง) แผนปฏิบัติการราชการระยะ ๕ ปี (พ.ศ. ๒๕๖๖ – ๒๕๗๐) มหาวิทยาลัยราชภัฏ มีความสอดคล้องกับเป้าหมายระดับประเด็นของแผนแม่บทดังกล่าว โดยในปี พ.ศ. ๒๕๖๓ มหาวิทยาลัยราชภัฏทั้ง ๓๘ แห่ง ได้พัฒนาและปรับปรุงหลักสูตรจำนวนทั้งสิ้น ๙๔๐ หลักสูตร เพื่อความทันสมัย รองรับกับความต้องการของภาคธุรกิจ และการเปลี่ยนแปลงในยุค New normal ซึ่งการพัฒนาหลักสูตรอาศัยภาคีเครือข่ายทั้งภาครัฐ และภาคเอกชน ผู้ใช้แรงงาน เข้ามามีส่วนร่วมในการพัฒนาหลักสูตร เพื่อกำหนดสมรรถนะหลักของบัณฑิตตามทักษะที่สถานประกอบการต้องการ และกำหนดเป็นรายวิชาให้สอดคล้องกับสมรรถนะ และทักษะในศตวรรษที่ ๒๑ รวมถึงพัฒนาหลักสูตรแบบ WIL (Work Integrated Learning) ให้นักศึกษาเรียนรู้ควบคู่ไปกับการทำงานกับสถานประกอบการจริง ซึ่งจะให้นักศึกษาได้ประยุกต์ใช้ทักษะกับสถานประกอบการจริง และมีโอกาสในการทำงานได้ทันทีเมื่อจบการศึกษา

ในส่วนการเพิ่มศักยภาพแรงงาน และกลุ่มผู้สูงอายุ ได้กำหนดเป็นหลักสูตรระยะสั้น จัดโครงการอบรมพัฒนาทักษะทางวิชาชีพให้กับศิษย์เก่า และประชาชน และผู้สูงอายุในเขตพื้นที่การศึกษา ที่สนใจเพิ่มทักษะเดิม (Re Skill) ตลอดจนโครงการเพิ่มทักษะใหม่ (Up Skill) ทั้งด้านเทคโนโลยีสมัยใหม่ ทักษะด้านการบริหารการเงิน การสร้างนวัตกรรมเพื่อพัฒนาธุรกิจของตนเอง และการปรับตัว เพื่อรองรับกับการเปลี่ยนแปลงในวิถีใหม่ปกติ (New Normal) ที่เกิดขึ้นในสถานการณ์การระบาดของไวรัสโคโรนา (Covid-๑๙) รวมถึงจัดกิจกรรมการพัฒนาคุณภาพชีวิตผู้สูงอายุ กิจกรรมนันทนาการ และการมีส่วนร่วมในการพัฒนาชุมชนและสังคม ตลอดจนการสร้างเครือข่ายการดูแลผู้สูงอายุ การเตรียมความพร้อมของการเข้าสู่ช่วงวัยผู้สูงอายุ และการอบรมให้กับผู้ดูแลผู้สูงอายุ

## (๒) ประเด็น ๑๒ การพัฒนาการเรียนรู้ (หลัก)

### (๒.๑) เป้าหมายระดับประเด็นของแผนแม่บท

เป้าหมายที่ ๑๒๐๑๐๑ คนไทยมีการศึกษาที่มีคุณภาพตามมาตรฐานสากลเพิ่มขึ้น มีทักษะที่จำเป็นของโลกศตวรรษที่ ๒๑ สามารถในการแก้ปัญหา ปรับตัว สื่อสาร และทำงานร่วมกับผู้อื่นได้อย่างมีประสิทธิภาพเพิ่มขึ้น มีนิสัย ใฝ่เรียนรู้อย่างต่อเนื่องตลอดชีวิต

เป้าหมายที่ ๑๒๐๒๐๑ ประเทศไทยมีระบบข้อมูลเพื่อการส่งเสริมการพัฒนาศักยภาพตามพหุปัญญาเพื่อประโยชน์ในการพัฒนาและการส่งต่อพัฒนาให้เต็มตามศักยภาพเพิ่มขึ้น

### (๒.๒) การบรรลุเป้าหมายตามแผนแม่บท

(ร่าง) แผนปฏิบัติการราชการระยะ ๕ ปี (พ.ศ. ๒๕๖๖ – ๒๕๗๐) มหาวิทยาลัยราชภัฏ มีความสอดคล้องกับเป้าหมายระดับประเด็นของแผนแม่บทดังกล่าว โดยกระบวนการจัดการเรียนการสอนของมหาวิทยาลัยราชภัฏ มุ่งเน้นการพัฒนาทักษะของนักศึกษาให้มีคุณภาพตามมาตรฐานสากลเพิ่มขึ้น อีกทั้ง ยังพัฒนาหลักสูตรแบบ WIL (Work Integrated Learning) คือให้นักศึกษาเรียนรู้ควบคู่ไปกับการทำงานกับสถานประกอบการจริง ซึ่งจะให้นักศึกษาได้ประยุกต์ใช้ทักษะกับสถานประกอบการจริง และมีโอกาสในการทำงานได้

ทันทีเมื่อจบการศึกษา บัณฑิตที่สำเร็จการศึกษาจากมหาวิทยาลัยราชภัฏจึงมีทักษะสอดคล้องกับความต้องการของผู้ประกอบการในยุคปัจจุบันจริง อีกทั้งยังสามารถทำงานร่วมกับผู้อื่นได้อย่างมีประสิทธิภาพและประสิทธิผล จากการได้เรียนรู้ควบคู่กับการทำงานในสถานประกอบการจริงอีกด้วย นอกจากนี้ ยังมีการจัดระบบสนับสนุนสำหรับผู้ที่มีความสามารถพิเศษ มุ่งเน้นการส่งเสริมการพัฒนาศักยภาพนักศึกษาตามพหุปัญญา ประเมินทักษะความสามารถพิเศษของนักศึกษารายบุคคลและจัดกลุ่มเพื่อจัดกิจกรรมส่งเสริมพัฒนาศักยภาพที่เชื่อมโยงกับการสร้างงานสร้างอาชีพ

### (๓) ประเด็นที่ ๑๖ เศรษฐกิจฐานราก (รอง)

#### (๓.๑) เป้าหมายระดับประเด็นของแผนแม่บท

เป้าหมายที่ ๑๖๐๑๐๑ ศักยภาพและขีดความสามารถเศรษฐกิจฐานรากเพิ่มขึ้น

เป้าหมายที่ ๑๖๐๒๐๑ ผู้ประกอบการเศรษฐกิจฐานรากมีรายได้เพิ่มขึ้นอย่างต่อเนื่อง

#### (๓.๓) การบรรลุเป้าหมายตามแผนแม่บท

(ร่าง) แผนปฏิบัติการระยะ ๕ ปี (พ.ศ. ๒๕๖๖ – ๒๕๗๐) มหาวิทยาลัยราชภัฏ มีความสอดคล้องกับเป้าหมายระดับประเด็นของแผนแม่บทดังกล่าว โดยได้กำหนดกิจกรรม/โครงการที่สอดคล้องกับการส่งเสริมสนับสนุนศักยภาพและขีดความสามารถของผู้ประกอบการในชุมชนท้องถิ่น โดยระบบและกลไกของหน่วยงานสนับสนุนของมหาวิทยาลัย ประกอบด้วย อุทยานวิทยาศาสตร์ ศูนย์วิทยาศาสตร์และเทคโนโลยี ศูนย์ท่าเร้นท์ โมบิลิตี้ ที่ทำหน้าที่ในการส่งเสริมและสนับสนุนด้านนวัตกรรมให้กับผู้ประกอบการที่มีศักยภาพ เพื่อเพิ่มขีดความสามารถทางการแข่งขัน ส่งเสริมการตลาดทั้งในและต่างประเทศ รวมถึงกิจกรรมและโครงการในการยกระดับผลิตภัณฑ์ชุมชนสู่การตลาดเชิงพาณิชย์ สร้างแพลตฟอร์มการตลาดให้กับสินค้าชุมชน เพื่อจำหน่ายสินค้าและสร้างมูลค่าเพิ่ม สร้างรายได้ให้กับผู้ประกอบการในชุมชนท้องถิ่น

### (๔) ประเด็น ๒๓ การวิจัยและพัฒนานวัตกรรม (รอง)

#### (๔.๑) เป้าหมายระดับประเด็นของแผนแม่บท

เป้าหมายที่ ๒๓๐๑๐๑ ภาคอุตสาหกรรมการผลิตและบริการสร้างมูลค่าเพิ่ม สูงขึ้นจากการวิจัยและนวัตกรรม ส่งผลให้เกิดการขยายตัวเพิ่มขึ้นจากปัจจุบัน

เป้าหมายที่ ๒๓๐๑๐๒ วิสาหกิจในกลุ่มเป้าหมายด้านเศรษฐกิจที่มีนวัตกรรมเพิ่มขึ้น

เป้าหมายที่ ๒๓๐๒๐๒ คุณภาพชีวิต ศักยภาพ ทรัพยากรมนุษย์ และความเสมอภาคทางสังคม ได้รับการยกระดับเพิ่มขึ้นจากผลการวิจัยและพัฒนานวัตกรรมเชิงสังคม

#### (๔.๒) การบรรลุเป้าหมายตามแผนย่อยของแผนแม่บท

(ร่าง) แผนปฏิบัติการระยะ ๕ ปี (พ.ศ. ๒๕๖๖ – ๒๕๗๐) มหาวิทยาลัยราชภัฏ มีความสอดคล้องกับเป้าหมายระดับประเด็นของแผนแม่บทดังกล่าว โดยมีระบบและกลไกการทำงานวิจัยเชิงพื้นที่ในการแก้ไขปัญหาของชุมชน ท้องถิ่น โดยมีสถาบันวิจัยและพัฒนาเป็นหน่วยงานในการส่งเสริมและสนับสนุน ทำหน้าที่ประสานงานการวิจัยภายใน และระหว่างมหาวิทยาลัย โดยสร้างภาคีเครือข่ายในการทำงาน มุ่งเน้นการพัฒนาและการวิจัยเชิงพื้นที่ เพื่อแก้ไขปัญหาชุมชนท้องถิ่น โดยเฉพาะการพัฒนาผลิตภัณฑ์ชุมชน เพื่อยกระดับและสร้างรายได้เพิ่มให้กับชุมชนท้องถิ่นด้วย โดยจัดโครงการและกิจกรรมเพื่อยกระดับคุณภาพชีวิตและเพิ่มรายได้ให้กับ

ประชาชนในเขตพื้นที่การศึกษาที่มหาวิทยาลัยราชภัฏรับผิดชอบ มุ่งเน้นการแก้ไขปัญหาในด้านเศรษฐกิจ สังคม สิ่งแวดล้อม และการศึกษา รวมถึงการจัดการคุณภาพสิ่งแวดล้อมและทรัพยากรธรรมชาติ มีกิจกรรมด้านการจัดการขยะและการสร้างนวัตกรรมในการอนุรักษ์ฟื้นฟูทรัพยากรธรรมชาติ

## ๒.๒.๓ แผนการปฏิรูปประเทศ ด้านการศึกษา

### (๑) ประเด็นการปฏิรูป ด้านการศึกษา

#### (๑.๑) เป้าหมายการปฏิรูป ด้านการศึกษา

ให้มีการยกระดับคุณภาพของการจัดการศึกษา ลดความเหลื่อมล้ำทางการศึกษา มุ่งความเป็นเลิศและสร้างขีดความสามารถในการแข่งขันของประเทศ และปรับปรุงระบบการศึกษาให้มีประสิทธิภาพในการใช้ทรัพยากร เพิ่มความคล่องตัวในการรองรับความหลากหลายของการจัดการศึกษา และสร้างเสริมธรรมาภิบาล

#### (๑.๒) การบรรลุเป้าหมายการปฏิรูป ด้านการศึกษา

(ร่าง) แผนปฏิบัติราชการระยะ ๕ ปี (พ.ศ. ๒๕๖๖ – ๒๕๗๐) ของมหาวิทยาลัยราชภัฏ มีความสอดคล้องกับการขับเคลื่อนประเด็นการปฏิรูปด้านการศึกษา โดยมุ่งเน้นการปฏิรูปกลไกและระบบการผลิต คัดกรอง และพัฒนาผู้ประกอบวิชาชีพครูและอาจารย์การจัดการเรียนการสอนเพื่อตอบสนองการเปลี่ยนแปลงใน ศตวรรษที่ ๒๑ สร้างภาคีเครือข่ายทั้งโรงเรียนขนาดเล็ก และหน่วยงานจัดการศึกษาในจังหวัด เพื่อขับเคลื่อนและ พัฒนาหลักสูตรการผลิตบัณฑิตครูและแผนงาน หลักสูตรการพัฒนาครูประจำการให้เป็นหลักสูตรฐานสมรรถนะ ตอบสนองบริบทเชิงพื้นที่ ที่มีรูปแบบการจัดการเรียนการสอนเน้นการสร้างครุภัณฑ์พร้อมปรับการเรียนเปลี่ยน การสอนให้แก่บัณฑิตครู พัฒนาสมรรถนะของครูที่ยึดหยุ่นตรงกับความต้องการของครูและสถานศึกษาในเชิงพื้นที่ และแผนการศึกษาชาติ รวมถึงยกระดับสมรรถนะของครูของครูในมหาวิทยาลัยราชภัฏ รวมทั้งครูผู้สอนใน สถานศึกษา ให้มีทักษะการจัดการเรียนรู้ในศตวรรษที่ ๒๑ มีมาตรฐาน จิตวิญญาณความเป็นครู ผลิตครูที่เป็น เอกลักษณ์ของมหาวิทยาลัยราชภัฏ ที่สามารถสร้างพหุปัญญา/สร้างความรู้แบบสหวิทยาการ มีความรอบรู้ด้าน ดิจิทัลเพื่อการศึกษา การเรียนรู้เชิงปฏิบัติ การเรียนรู้ตลอดชีวิต การพัฒนานวัตกรรมจัดการเรียนรู้และการ พัฒนาพื้นที่นวัตกรรมการศึกษาที่ตรงกับสภาพปัญหาและความต้องการของแต่ละพื้นที่ จัดตั้งศูนย์บ่มเพาะ พัฒนา สภาพแวดล้อมที่เอื้อต่อการเรียนรู้ การยกระดับทักษะที่จำเป็นของบัณฑิตในศตวรรษที่ ๒๑ ตามมาตรฐาน สมรรถนะบัณฑิตครู สร้างเครือข่ายการพัฒนาโรงเรียนร่วมผลิตบัณฑิตครู เพื่อลดความเหลื่อมล้ำทางการศึกษา

๒.๔ แผนพัฒนาเศรษฐกิจและสังคมแห่งชาติ ฉบับที่ ๑๓ (รอ แผน 13 ประกาศใช้ ขณะนี้มีแค่ร่าง ที่เป็นกรอบ ยังไม่มีเล่มประกอบพิจารณาอย่างชัดเจน)

### ๑. ปัจจัยสนับสนุนการพลิกโฉมของประเทศ

#### (๑.๑) เป้าหมาย

เพื่อเป็นปัจจัยขับเคลื่อนที่เอื้อต่อการเปลี่ยนผ่านประเทศไปสู่การเป็น Hi-Value and Sustainable Thailand โดยเฉพาะกลไกการพัฒนาทรัพยากรมนุษย์ ทั้งระบบการศึกษา และการยกระดับ และปรับทักษะแรงงาน ที่มีคุณภาพได้มาตรฐาน สอดคล้องกับความต้องการของตลาดแรงงานและโลกยุคใหม่ และส่งเสริมการเคลื่อนย้ายแรงงานไปสู่ภาคการผลิตและบริการที่มีผลิตภาพและมูลค่าสูง และกลไกการ



บริหารจัดการภาครัฐ ทั้งระเบียบกฎหมาย ระบบงบประมาณ โครงสร้างพื้นฐาน การให้บริการสาธารณะ ตลอดจนการติดตามประเมินผล ที่ทันสมัย เท่าทันต่อการเปลี่ยนแปลง ตอบสนองความต้องการได้อย่างมีประสิทธิภาพ และสอดคล้องกับทิศทางการพัฒนาประเทศ

### (๑.๒) การบรรลุเป้าหมาย

(ร่าง) แผนปฏิบัติราชการระยะ ๕ ปี (พ.ศ. ๒๕๖๖ – ๒๕๗๐) ของมหาวิทยาลัยราชภัฏ มีความสอดคล้องกับการขับเคลื่อนปัจจัยการผลิตของประเทศ โดยกำหนดแผนปฏิบัติการ ๔ ด้าน ได้แก่ ด้านการพัฒนาท้องถิ่น มุ่งเน้นเรื่องยกระดับคุณภาพชีวิตคนในชุมชน ยกกระดับเศรษฐกิจของคนในชุมชน ด้านการศึกษา มุ่งเน้นการพัฒนาและยกระดับทักษะคนในชุมชน ปรับทักษะแรงงานให้มีคุณภาพได้มาตรฐาน ด้านการผลิตและพัฒนาครู ช่วยลดความเหลื่อมล้ำทางการศึกษา ช่วยเหลือโรงเรียนขนาดเล็ก ด้านการยกระดับคุณภาพการศึกษา พัฒนาระบบการเรียนการสอนให้ทันสมัย และส่งเสริมการเรียนรู้ในศตวรรษที่ ๒๑ ให้เป็นบัณฑิตพร้อมใช้ และด้านการพัฒนาระบบการบริหารจัดการ มุ่งเน้นการบริหารจัดการตามหลักธรรมาภิบาล สร้างระบบนิเวศ ของมหาวิทยาลัยที่เอื้อต่อการเรียนรู้ วิจัย เสริมประสิทธิภาพการทำงาน สร้างนวัตกรรมและคุณภาพชีวิตของชุมชน มหาวิทยาลัยและผู้มีส่วนได้ส่วนเสีย

### ๒.๕ แผนระดับที่ ๓ ที่เกี่ยวข้อง

๒.๕.๑. นโยบายและยุทธศาสตร์การอุดมศึกษา วิทยาศาสตร์ วิจัยและนวัตกรรม พ.ศ. ๒๕๖๓ - ๒๕๗๐ และแผนด้านวิทยาศาสตร์ วิจัยและนวัตกรรม พ.ศ. ๒๕๖๓ - ๒๕๖๕

แผนระดับ ๓ ที่เกี่ยวข้องมีความสัมพันธ์และส่งเสริมในการดำเนินงานตาม (ร่าง) แผนปฏิบัติราชการระยะ ๕ ปี (พ.ศ. ๒๕๖๖ – ๒๕๗๐) ของมหาวิทยาลัยราชภัฏ เนื่องจากมหาวิทยาลัยราชภัฏ อยู่ภายใต้การบริหารจัดการของกระทรวงอุดมศึกษา วิทยาศาสตร์ วิจัยและนวัตกรรม ดังนั้นในการกำหนดแผนการดำเนินงานของมหาวิทยาลัยจึงต้องวิเคราะห์ความสอดคล้อง และความสัมพันธ์ กับนโยบายและยุทธศาสตร์การอุดมศึกษา วิทยาศาสตร์ วิจัยและนวัตกรรม พ.ศ. ๒๕๖๓ - ๒๕๗๐ และแผนด้านวิทยาศาสตร์ วิจัยและนวัตกรรม พ.ศ. ๒๕๖๓ - ๒๕๖๕ เพื่อนำมาเป็นกรอบในการดำเนินงานให้ตอบสนองต่อนโยบายฯ ดังกล่าว

๒.๕.๒ ยุทธศาสตร์มหาวิทยาลัยราชภัฏเพื่อการพัฒนาท้องถิ่น ระยะ ๒๐ ปี (พ.ศ. ๒๕๖๐ - ๒๕๗๘)

ยุทธศาสตร์มหาวิทยาลัยราชภัฏเพื่อการพัฒนาท้องถิ่น ระยะ ๒๐ ปี (พ.ศ. ๒๕๖๐ - ๒๕๗๘) เป็นแผนระดับ ๓ ที่มหาวิทยาลัยราชภัฏทั้ง ๓๘ แห่ง ใช้เป็นเป้าหมายใหญ่ในการดำเนินงานตามทิศทางและเป้าหมายระยะ ๒๐ ปี **เพื่อมุ่งสู่การเป็น .....** ดังนั้น ในการจัดทำ (ร่าง) แผนปฏิบัติราชการระยะ ๕ ปี (พ.ศ. ๒๕๖๖ – ๒๕๗๐) ของมหาวิทยาลัยราชภัฏ จึงต้องดำเนินการภายใต้เป้าหมายและตัวชี้วัดตามยุทธศาสตร์มหาวิทยาลัยราชภัฏเพื่อการพัฒนาท้องถิ่นที่กำหนดไว้ เพื่อพิจารณาความสอดคล้อง ความสัมพันธ์ มุ่งไปสู่เป้าหมายเดียวกันตามที่ได้กำหนดวิสัยทัศน์ พันธกิจ และเป้าหมายไว้ ดังที่จะได้นำเสนอในส่วนที่ ๓ ต่อไป



ส่วนที่ ๓

สาระสำคัญแผนปฏิบัติการระยะ ๕ ปี

(พ.ศ. ๒๕๖๖ - ๒๕๗๐)

ของมหาวิทยาลัยราชภัฏ

**ส่วนที่ ๓**  
**สาระสำคัญแผนปฏิบัติการระยะ ๕ ปี (พ.ศ. ๒๕๖๖ - ๒๕๗๐)**  
**ของมหาวิทยาลัยราชภัฏ**

**๓.๑ ภาพรวม**

มหาวิทยาลัยราชภัฏ เป็นกลุ่มมหาวิทยาลัยที่พัฒนามาจากโรงเรียนฝึกหัดอาจารย์ที่ตั้งอยู่ในส่วนกลางและส่วนภูมิภาคของประเทศ ต่อมาได้เปลี่ยนชื่อเป็น วิทยาลัยครู หลังจากนั้น ได้รับพระราชทานนาม "ราชภัฏ" จากพระบาทสมเด็จพระเจ้าอยู่หัวภูมิพลอดุลยเดช ให้เป็นชื่อประจำสถาบัน พร้อมทั้ง พระราชทาน พระราชลัญจกรเป็นตราประจำมหาวิทยาลัย โดยในปัจจุบัน มหาวิทยาลัยราชภัฏ มีอยู่ทั้งสิ้น ๓๘ แห่งทั่วประเทศ

**ยุคมหาวิทยาลัยเพื่อพัฒนาท้องถิ่น (wikipedia)**

วันที่ ๑๐ มิถุนายน พ.ศ. ๒๕๔๗ พระบาทสมเด็จพระเจ้าอยู่หัวภูมิพลอดุลยเดช ทรงลงพระปรมาภิไธย พระราชบัญญัติมหาวิทยาลัยราชภัฏ พ.ศ. ๒๕๔๗ และประกาศในราชกิจจานุเบกษา เมื่อวันที่ ๑๔ มิถุนายน พ.ศ. ๒๕๔๗ ส่งผลให้สถาบันราชภัฏทั่วประเทศ ได้รับการยกฐานะและปรับเปลี่ยนสถานภาพเป็น “มหาวิทยาลัยราชภัฏ” ตั้งแต่วันที่ ๑๕ มิถุนายน พ.ศ. ๒๕๔๗ เป็นต้นมา และมีภารกิจและปณิธานตามพระราชบัญญัติมหาวิทยาลัยราชภัฏ พ.ศ. ๒๕๔๗ ดังนี้

มาตรา ๗ “ให้มหาวิทยาลัยเป็นสถาบันอุดมศึกษา เพื่อการพัฒนาท้องถิ่นที่เสริมสร้างพลังปัญญาของแผ่นดิน ฟื้นฟูพลังการเรียนรู้ เชิดชูภูมิปัญญาของท้องถิ่น สร้างสรรค์ ศิลปวิทยา เพื่อความเจริญก้าวหน้าอย่างมั่นคงและยั่งยืนของปวงชน มีส่วนร่วมในการจัดการ การบำรุงรักษาการใช้ประโยชน์จากทรัพยากรธรรมชาติและสิ่งแวดล้อมอย่างสมดุล และยั่งยืน โดยมีวัตถุประสงค์ให้การศึกษา ส่งเสริมวิชาการและวิชาชีพชั้นสูง ทำการสอน วิจัย ให้บริการทางวิชาการแก่สังคม ปรับปรุง ถ่ายทอดและพัฒนาเทคโนโลยี ทะนุบำรุง ศิลปะและวัฒนธรรม ผลิตครูและส่งเสริมวิทยฐานะครู”

มหาวิทยาลัยราชภัฏ น้อมนำพระราโชบายด้านการศึกษาในการเป็นสถาบันการศึกษาเพื่อการพัฒนาท้องถิ่น โดยจัดทำยุทธศาสตร์มหาวิทยาลัยราชภัฏเพื่อการพัฒนาท้องถิ่น ระยะ ๒๐ ปี (พ.ศ. ๒๕๖๐ -๒๕๗๙) ขึ้น และได้มีการทบทวนยุทธศาสตร์มหาวิทยาลัยราชภัฏเพื่อการพัฒนาท้องถิ่น ระยะ ๒๐ ปี (พ.ศ. ๒๕๖๐ -๒๕๗๙) เมื่อวันที่ ๑๑ ตุลาคม ๒๕๖๑ โดยการมีส่วนร่วมของมหาวิทยาลัยราชภัฏทั้ง ๓๘ แห่ง ประกอบด้วย ๔ ยุทธศาสตร์ ได้แก่ ยุทธศาสตร์ที่ ๑ การพัฒนาท้องถิ่น ยุทธศาสตร์ที่ ๒ การผลิตและพัฒนาครู ยุทธศาสตร์ที่ ๓ การยกระดับคุณภาพการศึกษา และยุทธศาสตร์ที่ ๔ การพัฒนาระบบการบริหารจัดการ

**สถานการณ์ปัจจุบัน**

จากการวิเคราะห์สภาพแวดล้อมที่มีอิทธิพลต่อการดำเนินงานของมหาวิทยาลัยราชภัฏทั้ง ๓๘ แห่ง พบว่า จากสถานการณ์การระบาดของไวรัสโคโรน่า (Covid-๑๙) พฤติกรรมของประชาชนเกิดการปรับเปลี่ยน

ที่เรียกว่า วิธีชีวิตใหม่ (New normal) สถานการณ์ดังกล่าวทำให้บุคลากร เปลี่ยนแปลงพฤติกรรมการทำงานในรูปแบบเดิม ปรับตัวให้สอดคล้องกับสถานการณ์ โดยเฉพาะการจัดการเรียนการสอนแบบออนไลน์ (Online) ซึ่งมหาวิทยาลัยราชภัฏทุกแห่งพัฒนาได้อย่างรวดเร็วและเพิ่มศักยภาพการเรียนการสอนให้กับบุคลากรทั้งสายวิชาการ และสายสนับสนุน เพื่อส่งเสริมการเรียนการสอนแบบออนไลน์ให้มีประสิทธิภาพสูงขึ้น การเปลี่ยนแปลงเทคโนโลยียุคดิจิทัลดังกล่าว ทำให้คนรุ่นใหม่ใช้เทคโนโลยีเข้าถึงการศึกษาได้ทุกที่ทุกเวลาตามความต้องการ เป็นโอกาสที่มหาวิทยาลัยราชภัฏสามารถปรับปรุงและพัฒนาหลักสูตร เพื่อจัดการเรียนการสอนให้สอดคล้องกับความต้องการของผู้เรียน นอกจากนี้ การก้าวเข้าสู่สังคมผู้สูงวัยทำให้มหาวิทยาลัยได้พัฒนาหลักสูตรตามความต้องการของสังคมผู้สูงวัยได้อย่างหลากหลาย

นอกจากนั้น จากนโยบายของกระทรวงการอุดมศึกษา วิทยาศาสตร์ วิจัยและนวัตกรรม ที่เปิดโอกาสให้มหาวิทยาลัยราชภัฏประเมินตนเองในการ พลิกโฉมมหาวิทยาลัย (Re-inventing) และจัดกลุ่มมหาวิทยาลัย ตามพระราชบัญญัติ การอุดมศึกษา พ.ศ. ๒๕๖๒ มาตรา ๒๔ เพื่อประโยชน์ในการส่งเสริม สนับสนุน ประเมินคุณภาพจัดสรรงบประมาณให้แก่สถาบันอุดมศึกษา ศึกษารัฐมนตรีจะประกาศกำหนดให้จัดสถาบันอุดมศึกษาเป็นกลุ่มได้โดยคำนึงถึงจุดมุ่งหมาย พันธกิจ ยุทธศาสตร์ ศักยภาพและผลการดำเนินการที่ผ่านมาของสถาบันอุดมศึกษา แต่ละกลุ่ม โดยต้องกำหนดมาตรการส่งเสริม สนับสนุน ประเมินคุณภาพ กำกับดูแล และจัดสรรงบประมาณให้สอดคล้องกับการจัดกลุ่มดังกล่าวด้วย รวมถึงในมาตรา ๔๕ (๓) งบลงทุนและงบเงินอุดหนุนเพื่อนำมาใช้ในการพัฒนาความเป็นเลิศของสถาบันอุดมศึกษาและการผลิตกำลังคนระดับสูงเฉพาะทางตามความต้องการของประเทศ และเงินอุดหนุนจากกองทุนส่งเสริมวิทยาศาสตร์ วิจัยและนวัตกรรมตามกฎหมายว่าด้วยสภานโยบายการอุดมศึกษา วิทยาศาสตร์ วิจัยและนวัตกรรมแห่งชาติ เพื่อใช้ในการพัฒนาวิทยาศาสตร์ การวิจัยและการสร้างนวัตกรรม โดยกฎกระทรวงการจัดกลุ่มสถาบันอุดมศึกษา พ.ศ. ๒๕๖๔ ข้อ ๓ ให้จัดสถาบันอุดมศึกษาเป็นกลุ่ม ดังต่อไปนี้ (๑) กลุ่มพัฒนาการวิจัยระดับแนวหน้าของโลก (๒) กลุ่มพัฒนาเทคโนโลยีและส่งเสริมการสร้างนวัตกรรม (๓) กลุ่มพัฒนาชุมชนท้องถิ่นหรือชุมชนอื่น (๔) กลุ่มพัฒนาปัญญาและคุณธรรมด้วยหลักศาสนา (๕) กลุ่มผลิตและพัฒนาบุคลากรวิชาชีพและสาขาจำเพาะ (๖) กลุ่มอื่นตามที่รัฐมนตรีประกาศกำหนด จากเหตุผลดังกล่าวถือได้ว่าเป็นโอกาสของมหาวิทยาลัยราชภัฏในการพัฒนาและยกระดับตนเอง เพื่อการพลิกโฉมมหาวิทยาลัยของตนเอง ในการเป็น มหาวิทยาลัยกลุ่มที่ ๓ กลุ่มพัฒนาชุมชนท้องถิ่นหรือชุมชนอื่น ตาม พรบ. ราชภัฏปี ๒๕๔๗ มาตรา ๗ ให้มหาวิทยาลัยเป็นสถาบันอุดมศึกษาเพื่อการพัฒนาท้องถิ่นที่เสริมสร้างพลังปัญญาของแผ่นดิน ฟื้นฟูพลังการเรียนรู้ เชิดชูภูมิปัญญาของท้องถิ่น สร้างสรรค์ศิลปวิทยา เพื่อความเจริญก้าวหน้าอย่างมั่นคงและยั่งยืนของปวงชน มีส่วนร่วมในการจัดการ การบำรุงรักษา การใช้ประโยชน์จากทรัพยากรธรรมชาติและสิ่งแวดล้อมอย่างสมดุลและยั่งยืน โดยมีวัตถุประสงค์ให้การศึกษา ส่งเสริมวิชาการและวิชาชีพชั้นสูง ทำการสอน วิจัย ให้บริการทางวิชาการแก่สังคม ปรับปรุง ถ่ายทอด และพัฒนาเทคโนโลยี ทุนบำรุงศิลปะและ วัฒนธรรม ผลิตครูและส่งเสริมวิทยฐานะครู

ในส่วนของวิกฤติที่เกิดขึ้น มาจากการ Disruption ด้านการศึกษาที่ส่งผลกระทบต่อรูปแบบการเรียนการสอนของนักเรียนในปัจจุบันที่สามารถเรียนได้ทุกที่ ทุกเวลา จากสถาบันการศึกษาใดก็ได้ในโลกใบนี้ ตลอดจนโครงสร้างของประชากรที่เปลี่ยนแปลง จำนวนนักเรียนในระดับมหาวิทยาลัยมีจำนวนน้อยลง นอกจากนี้ค่านิยมการเรียนของนักศึกษาในปัจจุบันที่ยึดติดกับชื่อเสียงของมหาวิทยาลัยขนาดใหญ่ และต้องการเรียนที่สามารถจบ

มาแล้วสามารถปฏิบัติงานได้ทันที จึงให้ความสนใจกับการเรียนสายอาชีวศึกษาเพิ่มมากยิ่งขึ้น เป็นวิกฤตที่มหาวิทยาลัยราชภัฏทั้ง ๓๘ แห่งต่างตระหนักถึง จึงได้จัดทำแผนปฏิบัติการระยะ ๕ ปี (พ.ศ. ๒๕๖๖ -๒๕๗๐) ภายใต้กรอบทิศทาง ของยุทธศาสตร์มหาวิทยาลัยราชภัฏเพื่อการพัฒนาท้องถิ่น ซึ่งมีความเชื่อมโยงสอดคล้องกับยุทธศาสตร์ชาติ ๒๐ ปี แผนแม่บทภายใต้ยุทธศาสตร์ชาติ กรอบแผนพัฒนาเศรษฐกิจและสังคมแห่งชาติ ฉบับที่ ๑๓ (พ.ศ. ๒๕๖๖ -๒๕๗๐) แผนการปฏิรูปประเทศ นโยบายและยุทธศาสตร์การอุดมศึกษา วิทยาศาสตร์ วิจัย และนวัตกรรม พ.ศ. ๒๕๖๓ - ๒๕๗๐ และแผนด้านวิทยาศาสตร์ วิจัยและนวัตกรรม พ.ศ. ๒๕๖๓ - ๒๕๗๐ โดยรายละเอียดสรุปได้ดังนี้

### ๓.๑.๑ วิสัยทัศน์ (Vision)

มหาวิทยาลัยราชภัฏเป็นสถาบันที่ผลิตบัณฑิตที่มีอัตลักษณ์ มีคุณภาพ มีสมรรถนะและเป็นสถาบันหลักที่บูรณาการองค์ความรู้สู่ส่วนนวัตกรรมในการพัฒนาท้องถิ่น เพื่อสร้างความมั่นคงให้กับประเทศ

อัตลักษณ์ของบัณฑิตมหาวิทยาลัยราชภัฏ

“เป็นนักแก้ไขปัญหาท้องถิ่นชุมชนโดยใช้หลักวิศวกรรมสังคม”

หมายเหตุ

ความมั่นคง หมายถึง ความมั่นคงด้านการพัฒนาศักยภาพมนุษย์

สมรรถนะของบัณฑิตมหาวิทยาลัยราชภัฏ ได้แก่ การเป็นนักคิด นักแก้ไขปัญหา นักพัฒนาท้องถิ่น ชุมชน และสังคม

### ๓.๑.๒ พันธกิจ (Mission)

๑. ผลิตบัณฑิตให้มีคุณภาพ มีทัศนคติที่ดี เป็นพลเมืองดีในสังคม และมีสมรรถนะตามต้องการของผู้ใช้บัณฑิต

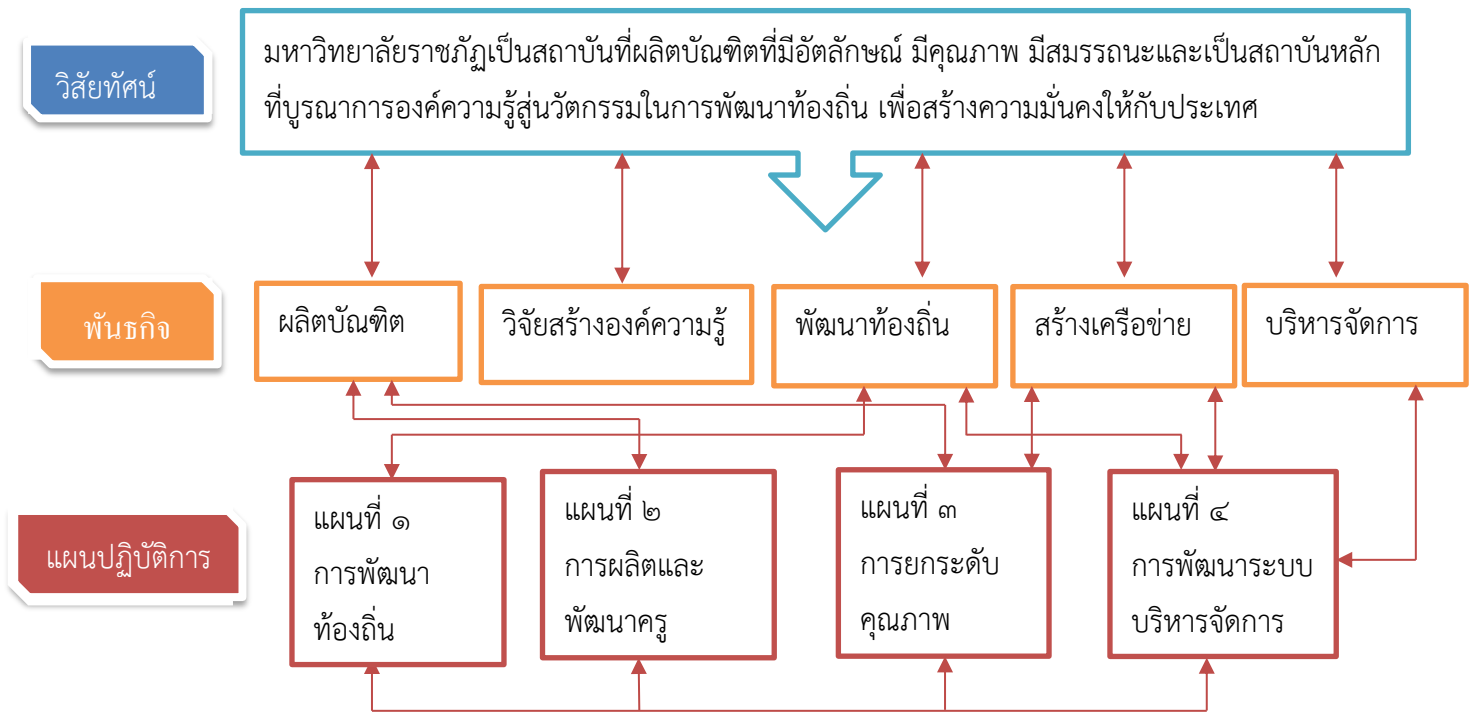
๒. วิจัยเพื่อสร้างองค์ความรู้และนวัตกรรมที่มีคุณภาพและได้มาตรฐาน เป็นที่ยอมรับมุ่งเน้นการบูรณาการเพื่อนำไปใช้ประโยชน์ได้อย่างเป็นรูปธรรม

๓. พัฒนาท้องถิ่นตามศักยภาพ สภาพปัญหา และความต้องการที่แท้จริงของชุมชน โดยการถ่ายทอดองค์ความรู้ เทคโนโลยี และน้อมนำแนวพระราชดำริสู่การปฏิบัติ

๔. สร้างเครือข่ายความร่วมมือกับทุกภาคส่วนเพื่อการพัฒนาท้องถิ่น และเสริมสร้างความเข้มแข็งของผู้นำชุมชนให้มีคุณธรรมและความสามารถในการบริหารงานเพื่อประโยชน์ต่อส่วนรวม

๕. บริหารจัดการทรัพยากรภายในมหาวิทยาลัยอย่างมีประสิทธิภาพด้วยหลักธรรมาภิบาล พร้อมรองรับบริบทการเปลี่ยนแปลงเพื่อให้เกิดการพัฒนาอย่างต่อเนื่องและยั่งยืน

การจัดทำแผนปฏิบัติการระยะ ๕ ปี (พ.ศ. ๒๕๖๖ -๒๕๗๐) ของมหาวิทยาลัยราชภัฏเพื่อการพัฒนาท้องถิ่น สอดคล้องกับวิสัยทัศน์ และ พันธกิจ และยุทธศาสตร์มหาวิทยาลัยราชภัฏเพื่อการพัฒนาท้องถิ่น ดังแผนภาพแผนที่ความเชื่อมโยงวิสัยทัศน์ พันธกิจ และแผนปฏิบัติการ ดังนี้



## ๓.๒ แผนปฏิบัติราชการระยะ ๕ ปี (พ.ศ. ๒๕๖๖ - ๒๕๗๐) ของมหาวิทยาลัยราชภัฏ

### ๓.๒.๑ แผนปฏิบัติราชการ เรื่อง พัฒนาท้องถิ่น

แผนปฏิบัติราชการ เรื่อง พัฒนาท้องถิ่น มีส่วนขับเคลื่อนยุทธศาสตร์ดังนี้

ยุทธศาสตร์ที่ ๑ ความมั่นคง

ยุทธศาสตร์ที่ ๒ การสร้างความสามารถทางการแข่งขัน

ยุทธศาสตร์ที่ ๓ การพัฒนาและเสริมสร้างศักยภาพทรัพยากรมนุษย์

ยุทธศาสตร์ที่ ๔ การสร้างโอกาสและความเสมอภาคทางสังคม

ยุทธศาสตร์ที่ ๕ การสร้างการเติบโตบนคุณภาพชีวิตที่เป็นมิตรต่อสิ่งแวดล้อม

ยุทธศาสตร์ที่ ๖ การปรับสมดุลและพัฒนาระบบการบริหารจัดการภาครัฐ

สอดคล้องกับแผนแม่บทที่ ๑๖ เศรษฐกิจฐานราก, เป้าหมายแผนแม่บทย่อยที่ ๑๖.๑ การยกระดับศักยภาพการเป็นผู้ประกอบการธุรกิจ

สอดคล้องกับแผนแม่บทที่ ๒๓ การวิจัยและพัฒนานวัตกรรม, เป้าหมายแผนแม่บทย่อยที่ ๒๓.๒ การวิจัยและพัฒนานวัตกรรมด้านสังคม

## ๑) เป้าหมาย

มรภ.สามารถนำองค์ความรู้ตามพันธกิจของมหาวิทยาลัยสู่การปฏิบัติให้ชุมชนท้องถิ่นเกิดการพัฒนาย่างยั่งยืนโดยเน้น ด้านเศรษฐกิจ สังคม การศึกษา และ สิ่งแวดล้อม

## ๒) ค่าเป้าหมาย และตัวชี้วัด

ตัวชี้วัด	ค่าเป้าหมาย				
	๒๕๖๖	๒๕๖๗	๒๕๖๘	๒๕๖๙	๒๕๗๐
ประชาชนในท้องถิ่นที่เข้าร่วมโครงการได้รับการพัฒนาและมีคุณภาพชีวิตสูงขึ้น ในด้านเศรษฐกิจ สังคม การศึกษา และ สิ่งแวดล้อม	ร้อยละ 50	เพิ่มขึ้นร้อยละ ๒๐	เพิ่มขึ้นร้อยละ ๒๐	เพิ่มขึ้นร้อยละ ๒๐	เพิ่มขึ้นร้อยละ ๒๐

## ๓) แนวทางการดำเนินงาน

๑. พัฒนากลไกการทำงานเชิงพื้นที่ของแต่ละมหาวิทยาลัยให้มีรูปธรรมและนำสู่การปฏิบัติจริงด้วยการประกาศเป็นนโยบายมหาวิทยาลัย จัดทำแผนงานการวิจัย แผนงานการบริการวิชาการ แผนงานการจัดการศึกษาเพื่อพัฒนาเชิงพื้นที่ทั้งในระดับมหาวิทยาลัย และระดับคณะ/หน่วยงาน ปรับปรุงวิธีการจัดสรรงบประมาณ จัดสรรทุนการวิจัยและการพัฒนาเชิงพื้นที่ แสวงหา สร้างพันธมิตรและหุ้นส่วนร่วมสนับสนุนงบประมาณ วิชาการ ทรัพยากรบุคคลในการขับเคลื่อนงานการพัฒนาเชิงพื้นที่กับหน่วยงานภาครัฐ เอกชนและองค์กรปกครองท้องถิ่นอย่างครบถ้วน

๒. พัฒนาการทำงานแบบบูรณาการศาสตร์ด้วยการจัดตั้งผู้จัดการพื้นที่ คณะทำงานที่เป็นทีมทำงานข้ามศาสตร์ รับผิดชอบการพัฒนาท้องถิ่นทั้งในเชิงพื้นที่และเชิงประเด็นปัญหา และปรับกระบวนการพัฒนาท้องถิ่นโดยประยุกต์ใช้เครื่องมือการคิดเชิงออกแบบ การพัฒนานวัตกรรม และการฉายภาพในอนาคต การวางแผนพัฒนาพื้นที่เชิงบูรณาการ การบริหารโครงการแบบมีส่วนร่วม การประเมินผลลัพธ์ทางสังคม เพื่อสังเคราะห์โจทย์และกำหนดเป้าหมายและขับเคลื่อนการพัฒนาท้องถิ่นร่วมกัน

๓. พัฒนาสมรรถนะของคณะผู้บริหารมหาวิทยาลัยทุกระดับ คณะทำงาน ทีมงานข้ามศาสตร์ ผู้จัดการพื้นที่ คณาจารย์ บุคลากรอย่างเป็นระบบ โดยเน้นการเรียนรู้เชิงปฏิบัติจากการทำงานร่วมกับชุมชน การ



๒  
สอนงาน รวมทั้งจัดให้มีกระบวนการ เวทีแลกเปลี่ยนเรียนรู้ การถอดบทเรียนผลงานพัฒนาเชิงพื้นที่ในระหว่าง มหาวิทยาลัยและชุมชน ท้องถิ่นในภาพรวม

๔. ระดมทรัพยากร จัดกิจกรรมประสานงานขับเคลื่อนงานการพัฒนาเชิงพื้นที่ร่วมกับ หน่วยงานภาคีเครือข่าย พันธมิตรทั้งภาครัฐภายในกระทรวง ต่างกระทรวง ภาคธุรกิจเอกชนและองค์กรปกครอง ท้องถิ่นอย่างต่อเนื่องและเสริมพลังซึ่งกันและกัน

๕. พัฒนาสภาพแวดล้อมและระบบนิเวศน์ที่ภายในมหาวิทยาลัยและในพื้นที่ที่มีความพร้อม รองรับการขับเคลื่อนงานการพัฒนาเชิงพื้นที่และการพัฒนาชุมชนท้องถิ่นทั้งในด้านระบบฐานข้อมูลการพัฒนา ชุมชนท้องถิ่น ศูนย์การเรียนรู้ภายในมหาวิทยาลัยและในชุมชนท้องถิ่น ห้องปฏิบัติการเฉพาะด้าน หน่วยงานบริหาร ตลาดกลางและชุมชนแลกเปลี่ยนผลิตภัณฑ์และความรู้ ฯลฯ

๖. ดำเนินโครงการยกระดับคุณภาพชีวิตของคนในชุมชน ระหว่างมหาวิทยาลัยราชภัฏ ร่วมกับ ภาคีเครือข่าย ในระดับจังหวัด อำเภอ ตำบล โดยกำหนดพื้นที่ในการดำเนินการร่วมกัน และกำหนดกิจกรรมในการ แก้ไขปัญหาและยกระดับคุณภาพชีวิตจากความต้องการของคนในชุมชนท้องถิ่น

๗. ติดตาม ประเมินผล ปรับปรุงแก้ไข และจัดทำเป็นองค์ความรู้เพื่อเป็นแนวปฏิบัติที่ดี (Best Practice) ในการวางแผนการดำเนินโครงการเพื่อแก้ไขปัญหาให้กับชุมชนอื่นต่อไป

#### ๔) แผนงาน/โครงการสำคัญ

๑. โครงการพัฒนาหุ้นส่วนทางสังคมสู่การเป็นมหาวิทยาลัยเชิงพื้นที่
๒. โครงการบูรณาการพันธกิจสัมพันธ์เพื่อการพัฒนาชุมชนท้องถิ่นอย่างยั่งยืน
๓. โครงการพัฒนามรรธนะบุคลากรเพื่อการพัฒนาชุมชน ท้องถิ่น
๔. โครงการพัฒนาระบบนิเวศน์ในมหาวิทยาลัยเพื่อการเป็นศูนย์กลางของชุมชนท้องถิ่น
๕. โครงการยกระดับและพัฒนาคุณภาพชีวิตของคนในชุมชน

### 3.2.2 แผนปฏิบัติราชการ ด้านการผลิตและพัฒนาครู

แผนปฏิบัติราชการ ด้านการผลิตและพัฒนาครู มีส่วนขับเคลื่อนยุทธศาสตร์ดังนี้

ยุทธศาสตร์ที่ ๓ การพัฒนาและเสริมสร้างศักยภาพทรัพยากรมนุษย์

สอดคล้องกับแผนแม่บทที่ ๑๒ การพัฒนาการเรียนรู้, เป้าหมายแผนแม่บทย่อยที่ ๑๒.๑ การปฏิรูป กระบวนการเรียนรู้ที่ตอบสนองต่อการเปลี่ยนแปลงในศตวรรษที่ ๒๑ และเป้าหมายแผนแม่บทย่อยที่ ๑๒.๒ การ ตระหนักถึงพหุปัญญาของมนุษย์ที่หลากหลาย

๑) **เป้าหมาย (เป้าหมายหลัก)** ผลิตบัณฑิตครู และบัณฑิตครูมหาวิทยาลัยราชภัฏที่เข้าสู่วิชาชีพ (ครูประจำการของมหาวิทยาลัยราชภัฏ) ที่สามารถจัดการเรียนรู้ที่ตอบสนองต่อการเปลี่ยนแปลงในศตวรรษที่ 21 และสอดคล้องตามสภาพแวดล้อมบริบทพื้นที่

(เป้าหมายย่อย ตามยุทธศาสตร์มหาวิทยาลัยราชภัฏเพื่อการพัฒนาท้องถิ่น ระยะ 20 ปี)

๑. บัณฑิตครูมหาวิทยาลัยราชภัฏมีอัตลักษณ์และสมรรถนะเป็นเลิศ เป็นที่ต้องการของผู้ใช้บัณฑิต

๒. บัณฑิตครุฑมหาวิทยาลัยราชภัฏ สมบูรณ์ด้วยคุณลักษณะ 4 และถ่ายทอด/บ่มเพาะให้ลูกศิษย์แต่ละช่วงวัยได้

๓. บัณฑิตครุฑมหาวิทยาลัยราชภัฏที่เข้าสู่วิชาชีพ ได้รับการส่งเสริมสมรรถนะ เพื่อรองรับการเปลี่ยนแปลง

๔. ครูของครุฑมีศักยภาพในการจัดการเรียนรู้ในศตวรรษที่ ๒๑

๕. มีระบบบริหารจัดการบ่มเพาะและสร้างเสริมสมรรถนะนักศึกษาครู และมหาวิทยาลัยราชภัฏที่เข้าสู่วิชาชีพ

๖. มีเครือข่ายความร่วมมือในการพัฒนาวิชาชีพครูทั้งในและต่างประเทศ

\* บัณฑิตมหาวิทยาลัยราชภัฏที่เข้าสู่วิชาชีพ หมายถึง ครูประจำการที่สำเร็จการศึกษาจากมหาวิทยาลัยราชภัฏ

## ๒) ค่าเป้าหมาย และตัวชี้วัด

ตัวชี้วัด	ค่าเป้าหมาย				
	๒๕๖๖	๒๕๖๗	๒๕๖๘	๒๕๖๙	๒๕๗๐
สัดส่วนบัณฑิตครูผ่านการทดสอบรายสมรรถนะด้านจัดการเรียนรู้ที่ตอบสนองต่อการเปลี่ยนแปลงในศตวรรษที่ 21	ร้อยละ 50	เพิ่มขึ้นร้อยละ ๑๐	เพิ่มขึ้นร้อยละ ๒๐	เพิ่มขึ้นร้อยละ ๓๐	เพิ่มขึ้นร้อยละ ๔๐

### ๓) แนวทางการพัฒนา

๑. พัฒนากลไกการผลิตและพัฒนาครูโดยสร้างภาคีเครือข่ายมหาวิทยาลัยราชภัฏและสร้างร่วมมือกับหน่วยงานหลักที่เกี่ยวข้องในการพัฒนาระบบฐานข้อมูล การแลกเปลี่ยนข้อมูลความต้องการอัตรากำลังครู ความต้องการในการพัฒนาครูประจำการ การกำหนดนโยบาย แผนงานการผลิตบัณฑิตและแผนการพัฒนาครูประจำการร่วมกับหน่วยงานต้นสังกัด หน่วยงานมาตรฐานและวิชาการที่เกี่ยวข้อง รวมทั้งการกำหนดอัตลักษณ์และมาตรฐานของบัณฑิตครูมหาวิทยาลัยราชภัฏ

๒. พัฒนาหลักสูตรการผลิตบัณฑิตครูและแผนงาน หลักสูตรการพัฒนาครูประจำการให้เป็นหลักสูตรฐานสมรรถนะ ตอบสนองบริบทเชิงพื้นที่ ที่มีรูปแบบการจัดการเรียนการสอนเน้นการสร้างคุณนวัตกรรมพร้อมปรับการเรียนเปลี่ยนการสอนให้แก่บัณฑิตครู การพัฒนาสมรรถนะของครูที่ยึดหยุ่นตรงกับความต้องการของครูและสถานศึกษาในเชิงพื้นที่และแผนการศึกษาชาติ

๓. ยกระดับสมรรถนะของครูของครูในมหาวิทยาลัยราชภัฏ รวมทั้งครูผู้สอนในสถานศึกษา ด้วยกระบวนการฝึกอบรมเชิงปฏิบัติการ การพัฒนาชุมชนวิชาชีพ การร่วมมือพัฒนานวัตกรรมจัดการเรียนรู้เพื่อยกระดับคุณภาพสถานศึกษา ให้ครูของครู ครูในสถานศึกษามีทักษะการจัดการเรียนรู้ในศตวรรษที่ ๒๑ มีมาตรฐานจิตวิญญาณความเป็นครู และการพัฒนาระบบประเมินและพัฒนาสมรรถนะผู้ประกอบการวิชาชีพครู

๔. พัฒนารูปแบบและระบบการจัดการการเรียนรู้เพื่อผลิตครูที่เป็นเอกลักษณ์ของมหาวิทยาลัยราชภัฏ ที่สามารถสร้างพหุปัญญา/สร้างความรู้แบบสหวิทยาการ มีความรอบรู้ด้านดิจิทัลเพื่อการศึกษา การเรียนรู้เชิงปฏิบัติ การเรียนรู้ตลอดชีวิต การพัฒนานวัตกรรมจัดการเรียนรู้และการพัฒนาพื้นที่นวัตกรรมการศึกษาที่ตรงกับสภาพปัญหา สามารถจัดการเรียนรู้ที่ตอบสนองต่อการเปลี่ยนแปลงในศตวรรษที่ 21 และความต้องการของแต่ละพื้นที่

๕. พัฒนาระบบบริหารการจัดการเรียนรู้สนับสนุนการผลิตและพัฒนาครู โดยจัดตั้งศูนย์บ่มเพาะ

๖. พัฒนาสภาพแวดล้อมที่เอื้อต่อการเรียนรู้

### ๔) แผนงาน/โครงการสำคัญ

- 1.โครงการพัฒนาเครือข่ายมหาวิทยาลัยราชภัฏเพื่อสร้างอัตลักษณ์บัณฑิตครูราชภัฏ
- 2.โครงการพัฒนาคุณนวัตกรรมเพื่อตอบสนองบริบทเชิงพื้นที่
3. โครงการพัฒนานวัตกรรมจัดการเรียนรู้เพื่อยกระดับคุณภาพการศึกษา
4. โครงการพัฒนาศูนย์บ่มเพาะครูราชภัฏ
5. โครงการยกระดับสิ่งสนับสนุนการเรียนรู้ที่เอื้อต่อการจัดการเรียนรู้ในยุค New Normal

### ๓.๒.๓ แผนปฏิบัติการ ด้านการยกระดับคุณภาพการศึกษา

แผนปฏิบัติราชการ ด้านการยกระดับคุณภาพการศึกษา มีส่วนขับเคลื่อนยุทธศาสตร์ดังนี้  
ยุทธศาสตร์ที่ ๓ การพัฒนาและเสริมสร้างศักยภาพทรัพยากรมนุษย์

สอดคล้องกับแผนแม่บทที่ ๑๑ ศักยภาพคนตลอดช่วงชีวิต, เป้าหมายแผนแม่บทย่อยที่ ๑๑.๓ การพัฒนาเด็กตั้งแต่ช่วงวัยรุ่น/วัยเรียน, แผนแม่บทย่อยที่ ๑๑.๔ การพัฒนาและยกระดับศักยภาพวัยแรงงาน และแผนแม่บทย่อยที่ ๑๑.๕ การส่งเสริมศักยภาพผู้สูงอายุ

สอดคล้องกับแผนแม่บทที่ ๑๒ การพัฒนาการเรียนรู้, เป้าหมายแผนแม่บทย่อยที่ ๑๒.๑ การปฏิรูปกระบวนการเรียนรู้ที่ตอบสนองต่อการเปลี่ยนแปลงในศตวรรษที่ ๒๑ และแผนแม่บทย่อยที่ ๑๒.๒ การตระหนักถึงพหุปัญญาของมนุษย์ที่หลากหลาย

**๑) เป้าหมาย (เป้าหมายหลัก)** บัณฑิตมหาวิทยาลัยราชภัฏมีความรู้มีทักษะในศตวรรษที่ ๒๑ ครบถ้วน รู้จักคิดวิเคราะห์รักการเรียนรู้ มีสำนึกความเป็นพลเมือง มีความสามารถในการปรับตัว สื่อสารและทำงานกับผู้อื่นได้อย่างมีประสิทธิภาพ

(เป้าหมายย่อย ตามยุทธศาสตร์มหาวิทยาลัยราชภัฏเพื่อการพัฒนาท้องถิ่น ระยะ ๒๐ ปี)

๑. มหาวิทยาลัยราชภัฏมีความเป็นเลิศ ในการสร้างความมั่นคงให้กับประเทศ ด้วยการบูรณาการองค์ความรู้สู่นวัตกรรม เพื่อการพัฒนาเชิงพื้นที่

๒. ยกระดับคุณภาพบัณฑิตให้เป็นที่ต้องการของผู้ใช้บัณฑิต ด้วยอัตลักษณ์ด้านสมรรถนะและคุณลักษณะสี่ประการ พร้อมรองรับบริบทที่เปลี่ยนแปลง

๓. อาจารย์และบุคลากรทางการศึกษาทุกสาขาวิชาเป็นมืออาชีพ มีสมรรถนะเป็นที่ยอมรับในระดับชาติและนานาชาติ

#### ๒) ตัวชี้วัด และค่าเป้าหมาย

ตัวชี้วัด	ค่าเป้าหมาย				
	๒๕๖๖	๒๕๖๗	๒๕๖๘	๒๕๖๙	๒๕๗๐
คะแนน ความสามารถ ใน การแข่งขัน การพัฒนาทุน มนุษย์ด้าน ทักษะ (Skill) ของ World Economic Forum (WEF)	ร้อยละ ๒๐	เพิ่มขึ้นร้อยละ ๒๐	เพิ่มขึ้นร้อยละ ๓๐	เพิ่มขึ้นร้อยละ ๔๐	เพิ่มขึ้นร้อยละ ๕๐

### ๓) แนวทางการพัฒนา

๑. พัฒนาศักยภาพอาจารย์และบุคลากรสายสนับสนุนความรู้ให้มีสมรรถนะด้านการจัดการเรียนรู้ในศตวรรษที่ ๒๑ การทำงานพัฒนาเชิงพื้นที่ การพัฒนานวัตกรรม การพัฒนาผู้ประกอบการ และการสร้างวิศวกรสังคม

๒. พัฒนาคุณภาพบัณฑิตให้ตอบสนองความต้องการของผู้ใช้บัณฑิตและนโยบายกำลังของประเทศ โดยพัฒนาหลักสูตรร่วมกับพันธมิตรที่มีรูปแบบการจัดการเรียนรู้ที่เน้นการปฏิบัติการจริง (Cooperative and Work Integrated Education : CIWIE) หลักสูตรการพัฒนาบุคลากรในท้องถิ่น หลักสูตรเสริมทักษะชีวิตและภูมิคุ้มกันทางสังคม ที่มีความยืดหยุ่นและส่งเสริมการเรียนรู้ตลอด และปรับกระบวนการเรียนรู้ให้เป็นการเรียนรู้เชิงรุกแบบผสมผสานวิธีให้ผู้เรียนได้รับประสบการณ์จริง มีความรู้และทักษะที่เหมาะสม การสร้างนวัตกรรมที่จำเป็นสำหรับการประกอบอาชีพและดำเนินชีวิตในสังคมยุคดิจิทัลและภาวะปกติใหม่ โดยเฉพาะการเป็นผู้ประกอบการ วิศวกรที่สังคม

๓. พัฒนาความเป็นเลิศของมหาวิทยาลัยราชภัฏให้มีระบบกลไกการบริหารงานวิชาการ อันได้แก่ ระบบและกระบวนการพัฒนาอาจารย์มืออาชีพ ระบบการบริหารผลการปฏิบัติงาน และระบบบริหารจัดการห้องเรียนและการเรียนรู้ ระบบทะเบียนและบริหารวิชาการ รวมทั้งแสวงหาพันธมิตร ความร่วมมือทางวิชาการในการยกระดับคุณภาพการเรียนรู้ และการเสริมสร้างประสบการณ์ทางอาชีพให้แก่นักศึกษาและบัณฑิตของมหาวิทยาลัยราชภัฏ

๔. พัฒนาสิ่งสนับสนุนการจัดการเรียนการสอนเพื่อเสริมสร้างบรรยากาศการเรียนรู้เชิงรุก การเรียนรู้ตลอดชีวิต เกี่ยวกับห้องปฏิบัติการ ศูนย์การเรียนรู้ พื้นที่เพื่อการเรียนรู้ สื่อประสม เทคโนโลยีสารสนเทศ เพื่อการเรียนรู้และเข้าถึงแหล่งความรู้ในลักษณะของการเรียนรู้แบบผสมผสาน (Online-Onsite)

๔) แผนงาน/โครงการสำคัญ (วิชา GE พัฒนาเป็นวิชาร่วมทั้ง 38 ม. จะเป็นไปได้มั่ง) อะไรรวมได้ (Rajabhat academy coursewareร่วมกันของ ราชภัฏ 38 แห่ง )

๑. โครงการพัฒนาศักยภาพอาจารย์และบุคลากรให้ทักษะใหม่สู่การเป็นมหาวิทยาลัยเชิงพื้นที่
๒. โครงการพัฒนาศักยภาพบัณฑิตให้มีทักษะสอดคล้องกับสังคมยุคดิจิทัลและภาวะปกติใหม่
๓. โครงการพัฒนาความร่วมมือทางวิชาการกับหน่วยงานภาครัฐและภาคเอกชนสู่ความเป็นเลิศ
๔. โครงการพัฒนาระบบการเรียนการสอนแบบผสมผสาน
๕. โครงการพัฒนาและเพิ่มขีดความสามารถใน การแข่งขันการพัฒนาทุน มนุษย์ด้านทักษะ

(Skill)

#### ๓.๒.๔ แผนปฏิบัติราชการ ด้านการพัฒนาระบบบริหารจัดการ

แผนปฏิบัติราชการ ด้านการพัฒนาระบบบริหารจัดการ มีส่วนขับเคลื่อนยุทธศาสตร์ดังนี้  
ยุทธศาสตร์ที่ ๖ ด้านการปรับสมดุลและพัฒนาระบบการบริหารจัดการภาครัฐ

สอดคล้องกับแผนแม่บทที่ ๒๐ การบริการประชาชนและประสิทธิภาพภาครัฐ, เป้าหมายแผนแม่บทย่อยที่ ๒๐๐๑ บริการภาครัฐได้รับการปรับเปลี่ยนให้เป็นดิจิทัลเพิ่มขึ้น , เป้าหมายแผนแม่บทย่อยที่ ๒๐๐๓ การปรับสมดุลภาครัฐ และ เป้าหมายแผนแม่บทย่อยที่ ๒๐๐๔ การพัฒนาระบบบริหารงานภาครัฐ

สอดคล้องกับแผนแม่บทที่ ๒๑ การต่อต้านการทุจริตและประพฤติมิชอบ เป้าหมายแผนแม่บทย่อย การป้องกันการทุจริตและประพฤติมิชอบ

#### ๑) เป้าหมาย

พัฒนาระบบการบริหารจัดการของมหาวิทยาลัยราชภัฏให้เป็นดิจิทัลเพิ่มขึ้น

#### ๒) ตัวชี้วัดและค่าเป้าหมาย

ตัวชี้วัด	ค่าเป้าหมาย				
	๒๕๖๖	๒๕๖๗	๒๕๖๘	๒๕๖๙	๒๕๗๐
สัดส่วนความสำเร็จของกระบวนการงานที่ได้รับการปรับเปลี่ยนเป็นดิจิทัล	ร้อยละ ๖๐	ร้อยละ ๗๐	ร้อยละ ๘๐	ร้อยละ ๙๐	ร้อยละ ๑๐๐

#### ๓) แนวทางการพัฒนา (Reinventing) ม. ในกำกับทำอย่างไร

๑. พัฒนารูปแบบการบริหารจัดการภาครัฐเพื่ออำนวยความสะดวกแก่บัณฑิต และผู้มาติดต่อขอใช้บริการ ให้มีความสะดวกรวดเร็ว และสามารถให้บริการแบบเบ็ดเสร็จครบวงจร

๒. พัฒนาการให้บริการผ่านระบบดิจิทัล เพื่ออำนวยความสะดวก รวดเร็ว โปร่งใส ตรวจสอบได้ และเสียค่าใช้จ่ายน้อยลง เพื่อให้การบริการภาครัฐเป็นไปอย่างปลอดภัย โปร่งใส มีธรรมาภิบาล และเกิดประโยชน์สูงสุด

๓. พัฒนาระบบนิเวศของมหาวิทยาลัยให้เป็นมหาวิทยาลัยสีเขียว ลดการใช้กระดาษ โดยมุ่งเน้นการใช้ดิจิทัล ทดแทน เพื่อประหยัดงบประมาณ และการบริหารทรัพยากรของมหาวิทยาลัยให้เกิดประโยชน์สูงสุด

#### ๔) แผนงาน/โครงการสำคัญ

๑. พัฒนามหาวิทยาลัยเชิงนิเวศเพื่อรับการจัดอันดับระดับสากล

๒. พัฒนาระบบการบริหารจัดการอาคารสถานที่ อุปกรณ์ การเข้าถึงระบบอินเทอร์เน็ต ระบบฐานข้อมูล, ระบบงานที่เหมาะสมส่งเสริมการเรียนรู้ การบริการ การบริหารงาน โดยใช้ระบบดิจิทัลเข้ามาประยุกต์ในกระบวนการทำงาน

๓. พัฒนามหาวิทยาลัยสู่การเป็นมหาวิทยาลัยแห่งการประกอบการโดย การจัดตั้งพื้นที่นวัตกรรม จัดตั้งกองทุนเริ่มต้นการประกอบการ จัดหาพื้นที่ให้นักศึกษามีโอกาสในการแสดงผลงาน

๔. พัฒนามหาวิทยาลัยที่มีการบริหารงานตามหลักธรรมาภิบาล และการพัฒนาอย่างยั่งยืน

๕. พัฒนามหาวิทยาลัยสู่ความเป็นมหาวิทยาลัยที่มีความเป็นเลิศ มุ่งเน้นการทำงานโดยมุ่งผลลัพธ์ บริหารจัดการที่อยู่บนพื้นฐานค่านิยมที่สร้างความยั่งยืนให้กับมหาวิทยาลัย

๖. พัฒนามหาวิทยาลัยแห่งความสุข โดยสร้างบรรยากาศมหาวิทยาลัย ที่ส่งเสริมให้บุคลากรมีคุณภาพชีวิตที่ดี มีความรักความผูกพันต่อองค์กร มีความสุข ทำงานอย่างมีคุณภาพ

## 3.3 ประมาณการวงเงินงบประมาณ พ.ศ.2566 – 2570

## 3.3.1 ประมาณการรายได้ของมหาวิทยาลัยราชภัฏ

แหล่งเงิน			
เงินงบประมาณแผ่นดิน	เงินรายได้ของหน่วยงาน		อื่นๆ
กระทรวงการอุดมศึกษา วิทยาศาสตร์ วิจัยและนวัตกรรม			
	1.1 แผนงานบุคลากรภาครัฐ (ด้านการพัฒนา และเสริมสร้างศักยภาพคน)		
	1.2 แผนงานพื้นฐานด้านการพัฒนาและ เสริมสร้างศักยภาพทรัพยากรมนุษย์		
	1.3 แผนงานยุทธศาสตร์สร้างความเสมอภาค ทางการศึกษา		
	1.4 แผนงานยุทธศาสตร์เสริมสร้างพลังทาง สังคม		
	<b>1. งบประมาณเงินรายได้</b>		
	2.1 งบประมาณบำรุงการศึกษา (บ.กศ.)		
	2.2 งบประมาณ กศ.พ.		
	2.3 งบประมาณบัณฑิตศึกษา		
	2.3.1 งบประมาณบัณฑิตศึกษา ป.วิชาชีพครู		
	2.3.2 งบประมาณบัณฑิตศึกษา ปริญญาเอก		
	2.3.3 งบประมาณบัณฑิตศึกษา ปริญญาเอก		
	2.4 งบประมาณโรงเรียนสาธิต		
	2.5 งบประมาณรายได้อื่นๆ		
		<b>รวมรายได้ทั้งสิ้น</b>	



๓.๓.๒      ประมาณการวงเงินงบประมาณทั้งหมด.....บาท

แผนปฏิบัติการ	วงเงินรวม	งบประมาณแผ่นดิน	รายได้หน่วยงาน	เงินกู้		อื่นๆ	งบ
				ในประเทศ	ต่างประเทศ		
1	รวม						
	1						
	2						
	3						
	4						
	5						
	6						
	7						
	8						
	9						
2.เรื่องการผลิตและพัฒนาครู	รวม						
	1						
	2						
	3						
	4						
3.	รวม						
	1.						
	2.						

	3.						
--	----	--	--	--	--	--	--

แผนปฏิบัติราชการ	วงเงินรวม	งบประมาณแผ่นดิน	รายได้หน่วยงาน	เงินกู้		อื่นๆ
				ในประเทศ	ต่างประเทศ	
4. เรื่องการพัฒนา ระบบบริหารจัดการ	รวม					
	1.					
	2.					
	3.					
	4.					
	5.					
	6.					
	7.					
	8.					
รวมทั้งสิ้น						
หมายเหตุ * งบประมาณเงินรายได้มหาวิทยาลัยใช้ในการจัดสรรการบริหารจัดการศึกษา 100%						

# ภาคผนวก

## บริบทมหาวิทยาลัยราชภัฏ

### ยุคโรงเรียนฝึกหัดครู (wikipedia)

มหาวิทยาลัยราชภัฏมิพัฒนามาจาก "โรงเรียนฝึกหัด" อาทิเช่น โรงเรียนฝึกหัดอาจารย์, โรงเรียนฝึกหัดครูประจำมณฑล ซึ่งโรงเรียนฝึกหัดอาจารย์แห่งแรกเปิดสอนเมื่อวันที่ ๑๒ ตุลาคม พ.ศ. ๒๔๓๕ ซึ่งตั้งขึ้นบริเวณโรงเรียนเล็ก ตำบลสวนมะลิ ถนนบำรุงเมือง จังหวัดพระนคร (ปัจจุบัน คือ มหาวิทยาลัยราชภัฏพระนคร) หลังจากนั้นจึงได้ขยายไปตั้งอยู่ทุกภูมิภาคของประเทศ ต่อมาได้เริ่มจัดตั้งโรงเรียนฝึกหัดครูขึ้นในมณฑลนครราชสีมา ชื่อโรงเรียนตัวอย่างประจำมณฑลนครราชสีมา เมื่อราวปี พ.ศ. ๒๔๕๗ ต่อมาก็ได้เปลี่ยนชื่อเป็น "โรงเรียนฝึกหัดครูกสิกรรมมณฑลนครราชสีมา" (ปัจจุบัน คือ มหาวิทยาลัยราชภัฏนครราชสีมา) ในปี พ.ศ. ๒๔๖๒ ได้จัดตั้ง "โรงเรียนฝึกหัดครูมณฑล" ขึ้น เพื่อผลิตครูที่สอนในระดับประถมศึกษา ผู้สำเร็จการศึกษา เรียกว่า "ครูประกาศนียบัตรมณฑล" ต่อมา ในปี พ.ศ. ๒๔๖๘ ธรรมการมณฑลได้จัดตั้งโรงเรียนฝึกหัดครูประจำมณฑลขึ้น โดยเฉพาะ เรียกว่า "โรงเรียนฝึกหัดครูมูลประจำมณฑลนครศรีธรรมราช" (ปัจจุบัน คือ มหาวิทยาลัยราชภัฏสงขลา) และ "โรงเรียนฝึกหัดครูกสิกรรมมณฑลอุดร" เริ่มก่อตั้งเมื่อวันที่ 1 พฤศจิกายน พ.ศ. ๒๔๖๖ ซึ่งตั้งขึ้นบริเวณสโมสรเสือป่ามณฑลอุดร อำเภอเมือง จังหวัดอุดรธานี (ปัจจุบัน คือ มหาวิทยาลัยราชภัฏอุดรธานี) และ "โรงเรียนฝึกหัดครูกสิกรรมประจำมณฑลพายัพ" เริ่มก่อตั้งเมื่อปี พ.ศ. ๒๔๖๖ ณ บ้านเวียงบัว ตำบลช้างเผือก อำเภอเมือง จังหวัดเชียงใหม่ (ปัจจุบัน คือ มหาวิทยาลัยราชภัฏเชียงใหม่) หลังจากมีการยกเลิกการปกครองแบบมณฑลแล้ว ทำให้โรงเรียนฝึกหัดครูกสิกรรมประจำมณฑล จึงเปลี่ยนชื่อเป็น "โรงเรียนฝึกหัดครูประกาศนียบัตร จังหวัด" และเปลี่ยนชื่อใหม่เป็น "โรงเรียนฝึกหัดครู(ต่อท้ายด้วยจังหวัดที่ตั้ง)" พร้อมขยายการก่อตั้งโรงเรียนออกไปยังภูมิภาคมากขึ้น

### ยุควิทยาลัยครู (wikipedia)

ต่อมาเมื่อวันที่ ๒๙ กุมภาพันธ์ พ.ศ. ๒๕๐๓ กระทรวงศึกษาธิการได้ประกาศยกฐานะ โรงเรียนฝึกหัดครูเป็น "วิทยาลัยครู" พร้อมกับเปิดสอนในหลักสูตรประกาศนียบัตรวิชาการศึกษาชั้นสูง (ป.กศ. สูง) และหลักสูตรปริญญาตรีของสภาการฝึกหัดครู โดยกำหนดในพระราชบัญญัติวิทยาลัยครู พ.ศ. ๒๕๑๘ ตั้งแต่วันที่ ๑ พฤษภาคม พ.ศ. ๒๕๐๓ เป็นต้นมา ให้วิทยาลัยครูเป็นสถาบันอุดมศึกษา สังกัดกระทรวงศึกษาธิการ เปิดสอนนักศึกษาถึงระดับปริญญาตรีในสาขาครุศาสตร์ หลักสูตรของสภาการฝึกหัดครู โดยมีวิทยาลัยครู จำนวน ๑๗ แห่ง ได้แก่

๑. วิทยาลัยครูจันทระเกษม กรุงเทพมหานคร
๒. วิทยาลัยครูเชียงใหม่ จังหวัดเชียงใหม่
๓. วิทยาลัยครูเทพสตรี จังหวัดลพบุรี
๔. วิทยาลัยครูนครราชสีมา จังหวัดนครราชสีมา
๕. วิทยาลัยครูนครศรีธรรมราช จังหวัดนครศรีธรรมราช

๖. วิทยาลัยครุนครสวรรค์ จังหวัดนครสวรรค์
๗. วิทยาลัยครูบ้านสมเด็จเจ้าพระยา กรุงเทพมหานคร
๘. วิทยาลัยครูพระนคร กรุงเทพมหานคร
๙. วิทยาลัยครูพระนครศรีอยุธยา จังหวัดพระนครศรีอยุธยา
๑๐. วิทยาลัยครูพิบูลสงคราม จังหวัดพิษณุโลก
๑๑. วิทยาลัยครูมหาสารคาม จังหวัดมหาสารคาม
๑๒. วิทยาลัยครูยะลา จังหวัดยะลา
๑๓. วิทยาลัยครูสงขลา จังหวัดสงขลา
๑๔. วิทยาลัยครูสวนดุสิต กรุงเทพมหานคร
๑๕. วิทยาลัยครูสวนสุนันทา กรุงเทพมหานคร
๑๖. วิทยาลัยครูอุดรธานี จังหวัดอุดรธานี
๑๗. วิทยาลัยครูอุบลราชธานี จังหวัดอุบลราชธานี

#### ยุคนามพระราชทาน “สถาบันราชภัฏ” (wikipedia)

ในเวลาต่อมา วันที่ ๑๔ กุมภาพันธ์ พ.ศ. ๒๕๓๕ พระบาทสมเด็จพระปรมินทรมหาภูมิพลอดุลยเดช ทรงพระกรุณาโปรดเกล้าฯ พระราชทานชื่อ “สถาบันราชภัฏ” ให้กับวิทยาลัยครูทั่วประเทศ จึงมีผลทำให้วิทยาลัยครูเปลี่ยนชื่อใหม่เป็น สถาบันราชภัฏตั้งบัดนั้น ครั้นต่อมาเมื่อวันที่ ๖ มีนาคม พ.ศ. ๒๕๓๘ พระบาทสมเด็จพระปรมินทรมหาภูมิพลอดุลยเดช มีพระมหากรุณาธิคุณต่อชาวราชภัฏเป็นล้นพ้นด้วยทรงพระเมตตา ทรงรพระกรุณาโปรดเกล้าฯ พระราชทานพระราชลัญจกรประจำพระองค์ให้เป็น “สัญลักษณ์ประจำสถาบันราชภัฏ” นับเป็นมหาสิริมงคลอันควรที่ชาวราชภัฏทั้งมวลจักได้ภาคภูมิใจ และพร้อมใจกันปฏิบัติหน้าที่สนองพระมหากรุณาธิคุณให้เต็มความสามารถในอันที่จะพัฒนาสถาบันราชภัฏให้เป็น สถาบันอุดมศึกษาเพื่อการพัฒนา ท้องถิ่น มีวัตถุประสงค์ให้การศึกษาวិชาการและวิชาชีพชั้นสูง ทำการวิจัย ให้บริการทางวิชาการแก่สังคม ปรับปรุง ถ่ายทอดและพัฒนาเทคโนโลยี ทะนุบำรุงศิลปวัฒนธรรม ผลิตครูและส่งเสริมวิทยฐานะครูและทำให้สถาบันราชภัฏ เปิดทำการสอนในสาขาอื่นๆ นอกจากสาขาการศึกษาตั้งแต่นั้นมา

ต่อมาในระหว่างปีงบประมาณ ๒๕๔๐ - ๒๕๔๒ สำนักงานสภาสถาบันราชภัฏ กระทรวงศึกษาธิการ ได้มีโครงการจัดตั้งสถาบันราชภัฏเพิ่มขึ้นจำนวน ๕ แห่งตามโครงการ ๑ ใน ๕ โครงการสถาบันราชภัฏเพิ่มในระยะแรก โดยได้รับการจัดตั้งขึ้นเพื่อตอบสนองความต้องการและกระจายโอกาสทางการศึกษาของประชากรในระดับภูมิภาค ได้แก่

๑. สถาบันราชภัฏชัยภูมิ
๒. สถาบันราชภัฏศรีสะเกษ
๓. สถาบันราชภัฏนครพนม
๔. สถาบันราชภัฏกาฬสินธุ์

## ๕. สถาบันราชภัฏร้อยเอ็ด

จำนวนมหาวิทยาลัยราชภัฏทั้งหมดจำนวน ๔๑ แห่ง แต่มีจำนวน ๓ แห่งที่มีการปรับเปลี่ยน  
ไปคือ

๑. มหาวิทยาลัยราชภัฏนครพนม - ได้ควบรวมเข้าเป็นส่วนหนึ่งของ มหาวิทยาลัยนครพนม เมื่อวันที่ ๒ กันยายน พ.ศ. ๒๕๕๘
๒. มหาวิทยาลัยราชภัฏสวนดุสิต - ได้แปรสภาพเป็นมหาวิทยาลัยในกำกับของรัฐบาลและเปลี่ยนชื่อเป็น มหาวิทยาลัยสวนดุสิต เมื่อวันที่ ๑๘ กรกฎาคม พ.ศ. ๒๕๕๘
๓. มหาวิทยาลัยราชภัฏกาฬสินธุ์ - ได้ควบรวมเข้าเป็นส่วนหนึ่งของ มหาวิทยาลัยกาฬสินธุ์ เมื่อวันที่ ๙ กันยายน พ.ศ. ๒๕๕๘

ดังนั้นในปัจจุบันจึงมีมหาวิทยาลัยราชภัฏทั้งหมด จำนวน ๓๘ แห่งดังต่อไปนี้  
กลุ่มภาคเหนือ

๑. มหาวิทยาลัยราชภัฏเชียงใหม่
๒. มหาวิทยาลัยราชภัฏเชียงราย
๓. มหาวิทยาลัยราชภัฏลำปาง
๔. มหาวิทยาลัยราชภัฏอุตรดิตถ์
๕. มหาวิทยาลัยราชภัฏพิบูลสงคราม
๖. มหาวิทยาลัยราชภัฏกำแพงเพชร
๗. มหาวิทยาลัยราชภัฏเพชรบูรณ์
๘. มหาวิทยาลัยราชภัฏนครสวรรค์

กลุ่มภาคกลาง

๙. มหาวิทยาลัยราชภัฏจันทรเกษม
๑๐. มหาวิทยาลัยราชภัฏพระนคร
๑๑. มหาวิทยาลัยราชภัฏธนบุรี
๑๒. มหาวิทยาลัยราชภัฏบ้านสมเด็จเจ้าพระยา
๑๓. มหาวิทยาลัยราชภัฏสวนสุนันทา
๑๔. มหาวิทยาลัยราชภัฏวไลยอลงกรณ์ ในพระบรมราชูปถัมภ์
๑๕. มหาวิทยาลัยราชภัฏพระนครศรีอยุธยา
๑๖. มหาวิทยาลัยราชภัฏเทพสตรี

- ๑๗.มหาวิทยาลัยราชภัฏนครปฐม
- ๑๘.มหาวิทยาลัยราชภัฏกาญจนบุรี
- ๑๙.มหาวิทยาลัยราชภัฏหมู่บ้านจอมบึง
- ๒๐.มหาวิทยาลัยราชภัฏเพชรบุรี
- ๒๑.มหาวิทยาลัยราชภัฏราชนครินทร์
- ๒๒.มหาวิทยาลัยราชภัฏรำไพพรรณี

กลุ่มภาคตะวันออกเฉียงเหนือ

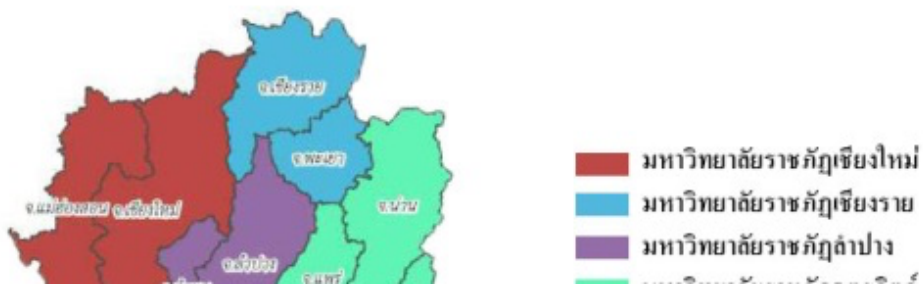
- ๒๓.มหาวิทยาลัยราชภัฏชัยภูมิ
- ๒๔.มหาวิทยาลัยราชภัฏนครราชสีมา
- ๒๕.มหาวิทยาลัยราชภัฏบุรีรัมย์
- ๒๖.มหาวิทยาลัยราชภัฏสุรินทร์
- ๒๗.มหาวิทยาลัยราชภัฏศรีสะเกษ
- ๒๘.มหาวิทยาลัยราชภัฏอุบลราชธานี
- ๒๙.มหาวิทยาลัยราชภัฏมหาสารคาม
- ๓๐.มหาวิทยาลัยราชภัฏร้อยเอ็ด
- ๓๑.มหาวิทยาลัยราชภัฏเลย
- ๓๒.มหาวิทยาลัยราชภัฏอุดรธานี
- ๓๓.มหาวิทยาลัยราชภัฏสกลนคร

กลุ่มภาคใต้

- ๓๔.มหาวิทยาลัยราชภัฏสุราษฎร์ธานี
- ๓๕.มหาวิทยาลัยราชภัฏภูเก็ต
- ๓๖.มหาวิทยาลัยราชภัฏนครศรีธรรมราช
- ๓๗.มหาวิทยาลัยราชภัฏสงขลา
- ๓๘.มหาวิทยาลัยราชภัฏยะลา

โดยทั้ง ๓๘ แห่งมีการแบ่งพื้นที่การให้บริการการศึกษาทั่วประเทศดังต่อไปนี้

กลุ่มภาคเหนือ



### กลุ่มภาคกลาง



- มหาวิทยาลัยราชภัฏจันทรเกษม
- มหาวิทยาลัยราชภัฏพระนคร
- มหาวิทยาลัยราชภัฏธนบุรี
- มหาวิทยาลัยราชภัฏบ้านสมเด็จเจ้าพระยา
- มหาวิทยาลัยราชภัฏสวนสุนันทา
- มหาวิทยาลัยราชภัฏวไลยอลงกรณ์ ในพระบรมราชูปถัมภ์
- มหาวิทยาลัยราชภัฏพระนครศรีอยุธยา
- มหาวิทยาลัยราชภัฏเทพสตรี
- มหาวิทยาลัยราชภัฏนครปฐม
- มหาวิทยาลัยราชภัฏกาญจนบุรี
- มหาวิทยาลัยราชภัฏหมู่บ้านจอมบึง
- มหาวิทยาลัยราชภัฏเพชรบุรี
- มหาวิทยาลัยราชภัฏราชชนกฉัตร
- มหาวิทยาลัยราชภัฏรำไพพรรณี

### กลุ่มภาคตะวันออกเฉียงเหนือ



- มหาวิทยาลัยราชภัฏชัยภูมิ
- มหาวิทยาลัยราชภัฏนครราชสีมา
- มหาวิทยาลัยราชภัฏบุรีรัมย์
- มหาวิทยาลัยราชภัฏสุรินทร์
- มหาวิทยาลัยราชภัฏศรีสะเกษ
- มหาวิทยาลัยราชภัฏอุบลราชธานี
- มหาวิทยาลัยราชภัฏมหาสารคาม



# กลุ่มภาคใต้

