



ร่าง แผนปฏิบัติราชการระยะ ๕ ปี (พ.ศ. ๒๕๖๖ - ๒๕๗๐)  
ของมหาวิทยาลัยราชภัฏ

มหาวิทยาลัยราชภัฏ

# สารสำคัญแผนปฏิบัติการระยะ ๕ ปี

(พ.ศ. ๒๕๖๖ - ๒๕๗๐)

## ของมหาวิทยาลัยราชภัฏ

### ๓.๑.๑ วิสัยทัศน์ (Vision)

มหาวิทยาลัยราชภัฏเป็นสถาบันที่ผลิตบัณฑิตที่มีอัตลักษณ์ มีคุณภาพ มีสมรรถนะและเป็นสถาบันหลักที่บูรณาการองค์ความรู้สู่นวัตกรรมในการพัฒนาท้องถิ่น เพื่อสร้างความมั่นคงให้กับประเทศ

อัตลักษณ์ของบัณฑิตมหาวิทยาลัยราชภัฏ

“เป็นนักแก้ไขปัญหาท้องถิ่นชุมชนโดยใช้หลักวิศวกรรมสังคม”

หมายเหตุ

ความมั่นคง หมายถึง ความมั่นคงด้านการพัฒนาศักยภาพมนุษย์

สมรรถนะของบัณฑิตมหาวิทยาลัยราชภัฏ ได้แก่ การเป็นนักคิด นักแก้ไขปัญหา นักพัฒนา ท้องถิ่นชุมชน และสังคม

### ๓.๑.๒ พันธกิจ (Mission)

๑. ผลิตบัณฑิตให้มีคุณภาพ มีทัศนคติที่ดี เป็นพลเมืองดีในสังคม และมีสมรรถนะตามต้องการของผู้ใช้บัณฑิต

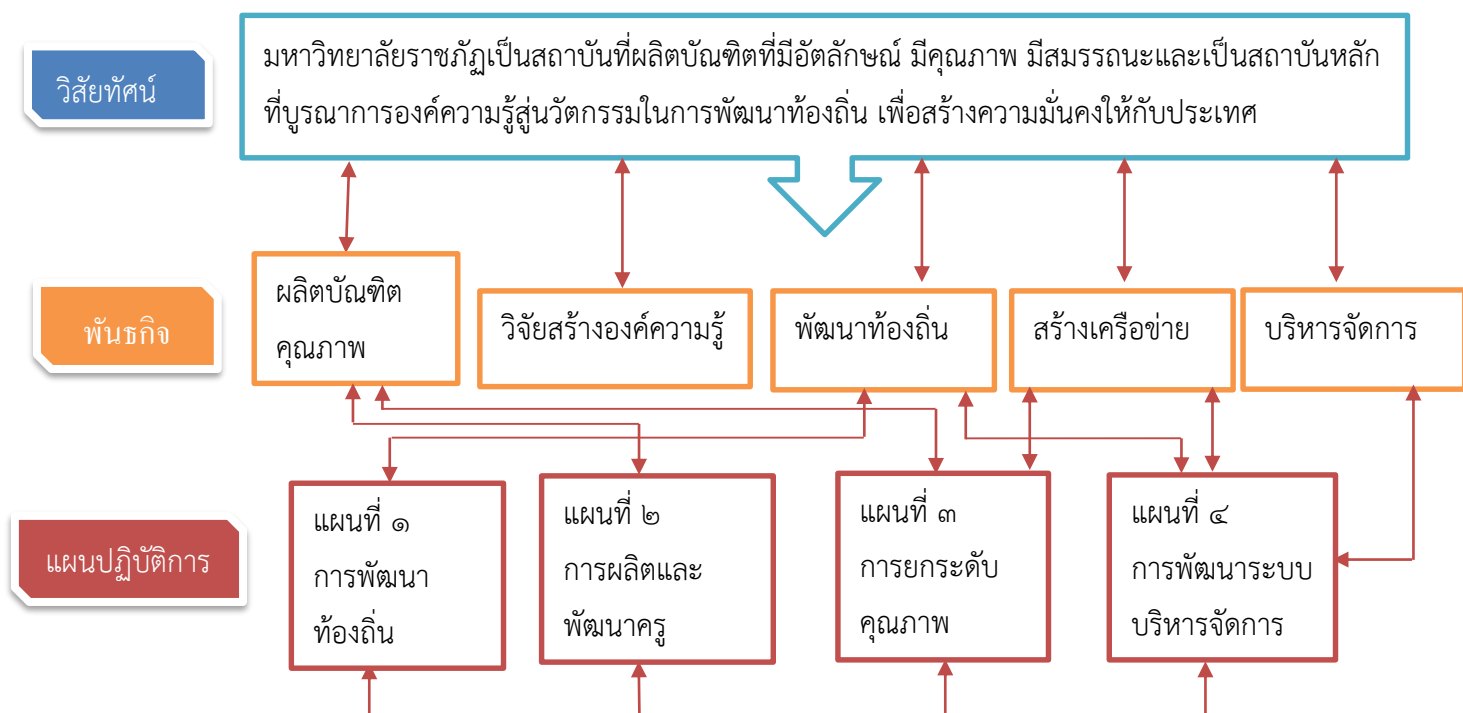
๒. วิจัยเพื่อสร้างองค์ความรู้และนวัตกรรมที่มีคุณภาพและได้มาตรฐาน เป็นที่ยอมรับมุ่งเน้นการบูรณาการเพื่อนำไปใช้ประโยชน์ได้อย่างเป็นรูปธรรม

๓. พัฒนาท้องถิ่นตามศักยภาพ สภาพปัญหา และความต้องการที่แท้จริงของชุมชน โดยการถ่ายทอดองค์ความรู้ เทคโนโลยี และน้อมนำแนวพระราชดำริสู่การปฏิบัติ

๔. สร้างเครือข่ายความร่วมมือกับทุกภาคส่วนเพื่อการพัฒนาท้องถิ่น และเสริมสร้างความเข้มแข็งของผู้นำชุมชนให้มีคุณธรรมและความสามารถในการบริหารงานเพื่อประโยชน์ต่อส่วนรวม

๕. บริหารจัดการทรัพยากรภายในมหาวิทยาลัยอย่างมีประสิทธิภาพด้วยหลักธรรมาภิบาล พร้อมรองรับบริบทการเปลี่ยนแปลงเพื่อให้เกิดการพัฒนาอย่างต่อเนื่องและยั่งยืน

การจัดทำแผนปฏิบัติการระยะ ๕ ปี (พ.ศ. ๒๕๖๖ - ๒๕๗๐) ของมหาวิทยาลัยราชภัฏเพื่อการพัฒนาท้องถิ่น สอดคล้องกับวิสัยทัศน์ และ พันธกิจ และยุทธศาสตร์มหาวิทยาลัยราชภัฏเพื่อการพัฒนาท้องถิ่น ดังแผนภาพแผนที่ความเชื่อมโยงวิสัยทัศน์ พันธกิจ และแผนปฏิบัติการ ดังนี้



### ๓.๒ แผนปฏิบัติราชการระยะ ๕ ปี (พ.ศ. ๒๕๖๖ - ๒๕๗๐) ของมหาวิทยาลัยราชภัฏ

#### ๓.๒.๑ แผนปฏิบัติราชการ เรื่อง พัฒนาท้องถิ่น

สอดคล้องกับเป้าหมายแผนแม่บทที่ ๑๖ เศรษฐกิจฐานราก ของแผนแม่บทย่อยที่ ๑๖.๑ การยกระดับศักยภาพการเป็นผู้ประกอบการธุรกิจ เกี่ยวข้องโดยตรงกับยุทธศาสตร์ที่ ๔ การสร้างโอกาสและความเสมอภาคทางสังคม และมีส่วนสนับสนุนยุทธศาสตร์ที่ ๒ การสร้างความเสมอภาคทางการแข่งขัน

สอดคล้องกับเป้าหมายแผนแม่บทที่ ๒๓ การวิจัยและพัฒนานวัตกรรม ของแผนแม่บทย่อยที่ ๒๓.๒ การวิจัยและพัฒนานวัตกรรมด้านสังคม เกี่ยวข้องโดยตรงกับยุทธศาสตร์ที่ ๑ ความมั่นคง ยุทธศาสตร์ที่ ๒ การสร้างความสามารถทางการแข่งขัน ยุทธศาสตร์ที่ ๓ การพัฒนาและเสริมสร้างศักยภาพทรัพยากรมนุษย์ ยุทธศาสตร์ที่ ๔ การสร้างโอกาสและความเสมอภาคทางสังคม ยุทธศาสตร์ที่ ๕ การสร้างการเติบโตบนคุณภาพชีวิตที่เป็นมิตรต่อสิ่งแวดล้อม และยุทธศาสตร์ที่ ๖ การปรับสมดุลและพัฒนาระบบการบริหารจัดการภาครัฐ

## ๑) เป้าหมาย

มรภ.สามารถนำองค์ความรู้ตามพันธกิจของมหาวิทยาลัยสู่การปฏิบัติให้ชุมชนท้องถิ่นเกิดการพัฒนารูปแบบที่ยั่งยืนโดยเน้น ด้านเศรษฐกิจ สังคม การศึกษา และ สิ่งแวดล้อม

## ๒) ค่าเป้าหมาย

ประชาชนในท้องถิ่นที่เข้าร่วมโครงการได้รับการพัฒนาด้านเศรษฐกิจ สังคม การศึกษา และ สิ่งแวดล้อม ไม่น้อยกว่า ๑ หมู่บ้าน/จังหวัด/ปีงบประมาณ

## ๓) แนวทางการดำเนินงาน

๑. พัฒนากลไกการทำงานเชิงพื้นที่ของแต่ละมหาวิทยาลัยให้มีรูปธรรมและนำสู่การปฏิบัติจริง ด้วยการประกาศเป็นนโยบายมหาวิทยาลัย จัดทำแผนงานการวิจัย แผนงานการบริการวิชาการ แผนงานการจัดการศึกษาเพื่อพัฒนาเชิงพื้นที่ทั้งในระดับมหาวิทยาลัย และระดับคณะ/หน่วยงาน ปรับปรุงวิธีการจัดสรรงบประมาณ จัดสรรทุนการวิจัยและการพัฒนาเชิงพื้นที่ แสวงหา สร้างพันธมิตรและหุ้นส่วนร่วมสนับสนุนงบประมาณ วิชาการ ทรัพยากรบุคคลในการขับเคลื่อนงานการพัฒนาเชิงพื้นที่กับหน่วยงานภาครัฐ เอกชนและองค์กรปกครองท้องถิ่นอย่างครบถ้วน

๒. พัฒนาการดำเนินงานแบบบูรณาการศาสตร์ด้วยการจัดตั้งผู้จัดการพื้นที่ คณะทำงานที่เป็นทีมทำงานข้ามศาสตร์ รับผิดชอบการพัฒนาท้องถิ่นทั้งในเชิงพื้นที่และเชิงประเด็นปัญหา และปรับกระบวนการพัฒนาท้องถิ่น โดยประยุกต์ใช้เครื่องมือการคิดเชิงออกแบบ การพัฒนานวัตกรรม และการฉายภาพในอนาคต การวางแผนพัฒนาพื้นที่เชิงบูรณาการ การบริหารโครงการแบบมีส่วนร่วม การประเมินผลลัพธ์ทางสังคม เพื่อสังเคราะห์โจทย์และกำหนดเป้าหมายและขับเคลื่อนการพัฒนาท้องถิ่นร่วมกัน

๓. พัฒนาศมรรถนะของคณะผู้บริหารมหาวิทยาลัยทุกระดับ คณะทำงาน ทีมงานข้ามศาสตร์ ผู้จัดการพื้นที่ คณาจารย์ บุคลากรอย่างเป็นระบบ โดยเน้นการเรียนรู้เชิงปฏิบัติจากการทำงานร่วมกับชุมชน การสอนงาน รวมทั้งจัดให้มีกระบวนการ เวทีแลกเปลี่ยนเรียนรู้ การถอดบทเรียนผลงานพัฒนาเชิงพื้นที่ในระหว่างมหาวิทยาลัย และชุมชน ท้องถิ่นในภาพรวม

๔. ระดมทรัพยากร จัดกิจกรรมประสานงานขับเคลื่อนงานการพัฒนาเชิงพื้นที่ที่ร่วมกับหน่วยงานภาคีเครือข่าย พันธมิตรทั้งภาครัฐภายในกระทรวง ต่างกระทรวง ภาคธุรกิจเอกชนและองค์กรปกครองท้องถิ่นอย่างต่อเนื่องและเสริมพลังซึ่งกันและกัน

๕. พัฒนาสภาพแวดล้อมและระบบนิเวศน์ที่ภายในมหาวิทยาลัยและในพื้นที่ให้มีความพร้อมรองรับการขับเคลื่อนงานการพัฒนาเชิงพื้นที่และการพัฒนาชุมชนท้องถิ่นทั้งในด้านระบบฐานข้อมูลการพัฒนาชุมชนท้องถิ่น ศูนย์การเรียนรู้ภายในมหาวิทยาลัยและในชุมชนท้องถิ่น ห้องปฏิบัติการเฉพาะด้าน หน่วยงานบริหารตลาดกลางและชุมชนแลกเปลี่ยนผลิตภัณฑ์และความรู้ ฯลฯ

## ๔) แผนงาน/โครงการสำคัญ

๑. โครงการพัฒนาหุ้นส่วนทางสังคมสู่การเป็นมหาวิทยาลัยเชิงพื้นที่

๒. โครงการบูรณาการพันธกิจสัมพันธ์เพื่อการพัฒนาชุมชนท้องถิ่นอย่างยั่งยืน

๓. โครงการพัฒนามรรคนะบุคลากรเพื่อการพัฒนาชุมชน ท้องถิ่น

๔. พัฒนาระบบนิเวศน์ในมหาวิทยาลัยเพื่อการเป็นศูนย์กลางของชุมชนท้องถิ่น

### ๓.๒.๒ แผนปฏิบัติการด้านการผลิตและพัฒนาครู

สอดคล้องกับเป้าหมายแผนแม่บทที่ ๑๒ การพัฒนาการเรียนรู้ ของแผนแม่บทย่อยที่ ๑๒.๑ การปฏิรูปกระบวนการเรียนรู้ที่ตอบสนองต่อการเปลี่ยนแปลงในศตวรรษที่ ๒๑ และแผนแม่บทย่อยที่ ๑๒.๒ การตระหนักถึงพหุปัญญาของมนุษย์ที่หลากหลาย เกี่ยวข้องโดยตรงกับยุทธศาสตร์ที่ ๓ การพัฒนาและเสริมสร้างศักยภาพทรัพยากรมนุษย์

**(๑) เป้าหมาย (เป้าหมายหลัก)** ผลิตบัณฑิตครู และบัณฑิตครูมหาวิทยาลัยราชภัฏที่เข้าสู่วิชาชีพ (ครูประจำการของมหาวิทยาลัยราชภัฏ) ที่สามารถจัดการเรียนรู้ที่ตอบสนองต่อการเปลี่ยนแปลงในศตวรรษที่ ๒๑ และสอดคล้องตามสภาพแวดล้อมบริบทพื้นที่

(เป้าหมายย่อย ตามยุทธศาสตร์มหาวิทยาลัยราชภัฏเพื่อการพัฒนาท้องถิ่น ระยะ ๒๐ ปี)

๑. บัณฑิตครูมหาวิทยาลัยราชภัฏมียุทธศาสตร์และสมรรถนะเป็นเลิศ เป็นที่ต้องการของผู้ใช้บัณฑิต

๒. บัณฑิตครูมหาวิทยาลัยราชภัฏ สมบูรณ์ด้วยคุณลักษณะ ๔ และถ่ายทอด/บ่มเพาะให้ลูกศิษย์แต่ละช่วงวัยได้

๓. บัณฑิตครูมหาวิทยาลัยราชภัฏที่เข้าสู่วิชาชีพ ได้รับการส่งเสริมสมรรถนะ เพื่อรองรับการเปลี่ยนแปลง

๔. ครูของครูมีศักยภาพในการจัดการเรียนรู้ในศตวรรษที่ ๒๑

๕. มีระบบบริหารจัดการบ่มเพาะและสร้างเสริมสมรรถนะนักศึกษาครู และมหาวิทยาลัยราชภัฏที่เข้าสู่วิชาชีพ

๖. มีเครือข่ายความร่วมมือในการพัฒนาวิชาชีพครูทั้งในและต่างประเทศ

\* บัณฑิตมหาวิทยาลัยราชภัฏที่เข้าสู่วิชาชีพ หมายถึง ครูประจำการที่สำเร็จการศึกษาจากมหาวิทยาลัยราชภัฏ

### ๒) ค่าเป้าหมาย

บัณฑิตครูมหาวิทยาลัยราชภัฏที่เข้าสู่วิชาชีพ (ครูประจำการของมหาวิทยาลัยราชภัฏ) สามารถจัดการเรียนรู้ที่ตอบสนองต่อการเปลี่ยนแปลงในศตวรรษที่ ๒๑ และสอดคล้องตามสภาพแวดล้อมบริบทพื้นที่

### ๓) แนวทางการพัฒนา

๑. พัฒนากลไกการผลิตและพัฒนาครูโดยสร้างภาคีเครือข่ายมหาวิทยาลัยราชภัฏและสร้างร่วมมือกับหน่วยงานหลักที่เกี่ยวข้องในการพัฒนาระบบฐานข้อมูล การแลกเปลี่ยนข้อมูลความต้องการอัตรากำลังครู ความต้องการในการพัฒนาครูประจำการ การกำหนดนโยบาย แผนงานการผลิตบัณฑิตและแผนการพัฒนาครู ประจำการร่วมกับหน่วยงานต้นสังกัด หน่วยงานมาตรฐานและวิชาการที่เกี่ยวข้อง รวมทั้งการกำหนดอัตลักษณ์และมาตรฐานของบัณฑิตครูมหาวิทยาลัยราชภัฏ

๒. พัฒนาหลักสูตรการผลิตบัณฑิตครูและแผนงาน หลักสูตรการพัฒนาครูประจำการให้เป็นหลักสูตรฐานสมรรถนะ ตอบสนองบริบทเชิงพื้นที่ ที่มีรูปแบบการจัดการเรียนการสอนเน้นการสร้างครุวัตกรพร้อมปรับการเรียนเปลี่ยนการสอนให้แก่บัณฑิตครู การพัฒนาสมรรถนะของครูที่ยึดหยุ่นตรงกับความต้องการของครูและสถานศึกษาในเชิงพื้นที่และแผนการศึกษาชาติ

๓. ยกระดับสมรรถนะของครูของครูในมหาวิทยาลัยราชภัฏ รวมทั้งครูผู้สอนในสถานศึกษา ด้วยกระบวนการฝึกอบรมเชิงปฏิบัติการ การพัฒนาชุมชนวิชาชีพ การร่วมมือพัฒนานวัตกรรมจัดการการเรียนรู้เพื่อยกระดับคุณภาพสถานศึกษา ให้ครูของครู ครูในสถานศึกษามีทักษะการจัดการเรียนรู้ในศตวรรษที่ ๒๑ มีมาตรฐานจิตวิญญาณความเป็นครู และการพัฒนาระบบประเมินและพัฒนาสมรรถนะผู้ประกอบการวิชาชีพครู

๓. พัฒนารูปแบบและระบบการจัดการการเรียนรู้เพื่อผลิตครูที่เป็นเอกลักษณ์ของมหาวิทยาลัยราชภัฏ ที่สามารถสร้างพหุปัญญา/สร้างความรู้แบบสหวิทยาการ มีความรอบรู้ด้านดิจิทัลเพื่อการศึกษา การเรียนรู้เชิงปฏิบัติ การเรียนรู้ตลอดชีวิต การพัฒนานวัตกรรมจัดการการเรียนรู้และการพัฒนาพื้นที่นวัตกรรมการศึกษาที่ตรงกับสภาพปัญหาและความต้องการของแต่ละพื้นที่

๔. พัฒนาระบบบริหารการจัดการเรียนรู้สนับสนุนการผลิตและพัฒนาครู โดยจัดตั้งศูนย์บ่มเพาะ

๕. พัฒนาสภาพแวดล้อมที่เอื้อต่อการเรียนรู้

#### ๔) แผนงาน/โครงการสำคัญ

๑.โครงการพัฒนาเครือข่ายมหาวิทยาลัยราชภัฏเพื่อสร้างอัตลักษณ์บัณฑิตครูราชภัฏ

๒.โครงการพัฒนาครุวัตกรเพื่อตอบสนองบริบทเชิงพื้นที่

๓. โครงการพัฒนานวัตกรรมจัดการเรียนรู้เพื่อยกระดับคุณภาพการศึกษา

๔. โครงการพัฒนาศูนย์บ่มเพาะครูราชภัฏ

๕. โครงการยกระดับสิ่งสนับสนุนการเรียนรู้ที่เอื้อต่อการจัดการเรียนรู้ในยุค New Normal

#### ๓.๒.๓ แผนปฏิบัติการด้านการยกระดับคุณภาพการศึกษา

สอดคล้องกับเป้าหมายแผนแม่บทที่ ๑๑ ศักยภาพคนตลอดช่วงชีวิต ของแผนแม่บทย่อยที่ ๑๑.๓ การพัฒนาเด็กตั้งแต่ช่วงวัยรุ่น/วัยเรียน แผนแม่บทย่อยที่ ๑๑.๔ การพัฒนาและยกระดับศักยภาพวัยแรงงาน และแผนแม่บทย่อยที่ ๑๑.๕ การส่งเสริมศักยภาพผู้สูงอายุ เกี่ยวข้องโดยตรงกับยุทธศาสตร์ที่ ๓ การพัฒนาและเสริมสร้างศักยภาพทรัพยากรมนุษย์

สอดคล้องกับเป้าหมายแผนแม่บทที่ ๑๒ การพัฒนาการเรียนรู้ ของแผนแม่บทย่อยที่ ๑๒.๑ การปฏิรูปกระบวนการเรียนรู้ที่ตอบสนองต่อการเปลี่ยนแปลงในศตวรรษที่ ๒๑ และแผนแม่บทย่อยที่ ๑๒.๒ การตระหนักถึงพหุปัญญาของมนุษย์ที่หลากหลาย เกี่ยวข้องโดยตรงกับยุทธศาสตร์ที่ ๓ การพัฒนาและเสริมสร้างศักยภาพทรัพยากรมนุษย์

๑) เป้าหมาย (เป้าหมายใหญ่) บัณฑิตที่มีอัตลักษณ์มหาวิทยาลัยราชภัฏและเป็นไปตามความต้องการของสังคม (เป้าหมายย่อย ตามยุทธศาสตร์มหาวิทยาลัยราชภัฏเพื่อการพัฒนาท้องถิ่น ระยะ ๒๐ ปี)

๑. มหาวิทยาลัยราชภัฏมีความเป็นเลิศ ในการสร้างความมั่นคงให้กับประเทศ ด้วยการบูรณาการองค์ความรู้สู่นวัตกรรม เพื่อการพัฒนาเชิงพื้นที่

๒. ยกระดับคุณภาพบัณฑิตให้เป็นที่ต้องการของผู้ใช้บัณฑิต ด้วยอัตลักษณ์ด้านสมรรถนะและคุณลักษณะสี่ประการ พร้อมรองรับบริบทที่เปลี่ยนแปลง

๓. อาจารย์และบุคลากรทางการศึกษาทุกสาขาวิชาเป็นมืออาชีพ มีสมรรถนะเป็นที่ยอมรับในระดับชาติและนานาชาติ

## ๒) คำเป้าหมาย

บัณฑิตมีทักษะที่สอดคล้องกับศตวรรษที่ ๒๑ และพร้อมปฏิบัติงานได้ทันทีเมื่อสำเร็จการศึกษา

## ๓) แนวทางการพัฒนา

๑. พัฒนาศักยภาพอาจารย์และบุคลากรสายสนับสนุนความรู้ ให้มีสมรรถนะด้านการจัดการเรียนรู้ในศตวรรษที่ ๒๑ การทำงานพัฒนาเชิงพื้นที่ การพัฒนานวัตกรรม การพัฒนาผู้ประกอบการ และการสร้างวิศวกรสังคม

๒. พัฒนาคุณภาพบัณฑิตให้ตอบสนองความต้องการของผู้ใช้บัณฑิตและนโยบายกำลังของประเทศ โดยพัฒนาหลักสูตรร่วมกับพันธมิตรที่มีรูปแบบการจัดการเรียนรู้ที่เน้นการปฏิบัติการจริง (Cooperative and Work Integrated Education : CIWIE) หลักสูตรการพัฒนามุขานุกรในท้องถิ่น หลักสูตรเสริมทักษะชีวิตและภูมิคุ้มกันทางสังคม ที่มีความยืดหยุ่นและส่งเสริมการเรียนรู้ตลอด และปรับกระบวนการเรียนรู้ให้เป็นการเรียนรู้เชิงรุกแบบผสมผสานวิธีให้ผู้เรียนได้รับประสบการณ์จริง มีความรู้และทักษะที่เหมาะสม การสร้างนวัตกรรมที่จำเป็นสำหรับการประกอบอาชีพและดำเนินชีวิตในสังคมยุคดิจิทัลและภาวะปกติใหม่ โดยเฉพาะการเป็นผู้ประกอบการ วิศวกรที่สังคม

๓. พัฒนาคือเป็นเลิศของมหาวิทยาลัยราชภัฏให้มีระบบกลไกการบริหารงานวิชาการ อันได้แก่ระบบและกระบวนการพัฒนาอาจารย์มืออาชีพ ระบบการบริหารผลการปฏิบัติงาน และระบบบริหารจัดการห้องเรียนและการเรียนรู้ ระบบทะเบียนและบริหารวิชาการ รวมทั้งแสวงหาพันธมิตร ความร่วมมือทางวิชาการในการยกระดับคุณภาพการเรียนรู้ และการเสริมสร้างประสบการณ์ทางอาชีพให้นักศึกษาและบัณฑิตของมหาวิทยาลัยราชภัฏ

๔. พัฒนาสิ่งสนับสนุนการจัดการเรียนการสอนเพื่อเสริมสร้างบรรยากาศการเรียนรู้เชิงรุก การเรียนรู้ตลอดชีวิต เกี่ยวกับห้องปฏิบัติการ ศูนย์การเรียนรู้ พื้นที่เพื่อการเรียนรู้ สื่อประสม เทคโนโลยีสารสนเทศเพื่อการเรียนรู้และเข้าถึงแหล่งความรู้ในลักษณะของการเรียนรู้แบบผสมผสาน (Online-Onsite)

๔) แผนงาน/โครงการสำคัญ (วิชา GE พัฒนาเป็นวิชาร่วมทั้ง ๓๘ ม. จะเป็นไปได้มั้ง) อะไรร่วมได้ (Rajabhat academy coursewareร่วมกันของ ราชภัฏ ๓๘ แห่ง )

๑. โครงการพัฒนาศักยภาพอาจารย์และบุคลากรให้ทักษะใหม่สู่การเป็นมหาวิทยาลัยเชิงพื้นที่

๒. โครงการพัฒนาศักยภาพบัณฑิตให้มีทักษะสอดคล้องกับสังคมยุคดิจิทัลและภาวะปกติใหม่

๓. โครงการพัฒนาความร่วมมือทางวิชาการกับหน่วยงานภาครัฐและภาคเอกชนสู่ความเป็นเลิศ

๔. โครงการพัฒนาระบบการเรียนการสอนแบบผสมผสาน

### ๓.๒.๔ แผนปฏิบัติการ ด้านการพัฒนาระบบบริหารจัดการ

สอดคล้องกับเป้าหมายแผนแม่บทที่ ๒๐ การบริการประชาชนและประสิทธิภาพภาครัฐ ของแผนแม่บทย่อยที่ ๒๐๐๑ บริการภาครัฐได้รับการปรับเปลี่ยนให้เป็นดิจิทัลเพิ่มขึ้น ,แผนแม่บทย่อยที่ ๒๐๐๓ การปรับสมดุลภาครัฐ และ แผนแม่บทย่อยที่ ๒๐๐๔ การพัฒนาระบบบริหารงานภาครัฐ เกี่ยวข้องโดยตรงกับยุทธศาสตร์ที่ ๖ ด้านการปรับสมดุลและพัฒนาระบบการบริหารจัดการภาครัฐ

สอดคล้องกับเป้าหมายแผนแม่บทที่ ๒๑ การต่อต้านการทุจริตและประพฤติมิชอบ ของแผนแม่บทย่อย การป้องกันการทุจริตและประพฤติมิชอบ เกี่ยวข้องโดยตรงกับยุทธศาสตร์ที่ ๖ ด้านการปรับสมดุลและพัฒนาระบบการบริหารจัดการภาครัฐ

#### ๑) คำเป้าหมาย

สร้างระบบนิเวศ ของมหาวิทยาลัยที่เอื้อต่อการเรียนรู้ วิจัย เสริมประสิทธิภาพการทำงาน สร้างนวัตกรรมและคุณภาพชีวิตของชุมชนมหาวิทยาลัยและผู้มีส่วนได้ส่วนเสีย

#### ๒) ตัวชี้วัด

ผลการจัดอันดับมหาวิทยาลัยสีเขียว

ผลการประเมินคุณธรรมจริยธรรมและความโปร่งใสในการดำเนินงานของหน่วยงานภาครัฐ

ผลการจัดอันดับมหาวิทยาลัยเพื่อความยั่งยืน

ผลการประเมินคุณภาพการศึกษาจากหน่วยงานภายนอก

ค่าเฉลี่ยความผูกพันของบุคลากรที่มีต่อมหาวิทยาลัย

#### ๓) แนวทางการพัฒนา (Reinventing) ม. ในกำกับทำอย่างไร

ออกแบบ ปรับปรุงระบบบริหารจัดการงานในมหาวิทยาลัยทางด้านระเบียบกฎหมาย ระบบการจัดการคุณภาพและมาตรฐาน การประเมินความโปร่งใส มหาวิทยาลัยที่มีความยืดหยุ่นและการประกอบการเชิงธุรกิจ มหาวิทยาลัยดิจิทัล และการสร้างมีส่วนร่วมของชุมชน สังคม การเปิดเผยข้อมูลของมหาวิทยาลัยสู่สาธารณะ

#### ๔) แผนงาน/โครงการสำคัญ

๑. พัฒนามหาวิทยาลัยเชิงนิเวศเพื่อการจัดอันดับระดับสากล

๒. พัฒนาสถานที่ อุปกรณ์ การเข้าถึงระบบอินเทอร์เน็ต ระบบฐานข้อมูล, ระบบงานที่เหมาะสม ส่งเสริมการเรียนรู้ การบริการ การบริหารงาน

๓. พัฒนามหาวิทยาลัยสู่การเป็นมหาวิทยาลัยแห่งการประกอบการโดย การจัดตั้งพื้นที่นวัตกรรม จัดตั้งกองทุนเริ่มต้นการประกอบการ จัดหาพื้นที่ให้นักศึกษามีโอกาสในการแสดงผลงาน

๔. พัฒนามหาวิทยาลัยที่มีการบริหารงานตามหลักธรรมาภิบาล และการพัฒนาอย่างยั่งยืน

๕. พัฒนามหาวิทยาลัยสู่ความเป็นมหาวิทยาลัยที่มีความเป็นเลิศ มุ่งเน้นการทำงานโดยมุ่งผลลัพธ์ บริหารจัดการที่อยู่บนพื้นฐานค่านิยมที่สร้างความยั่งยืนให้กับมหาวิทยาลัย