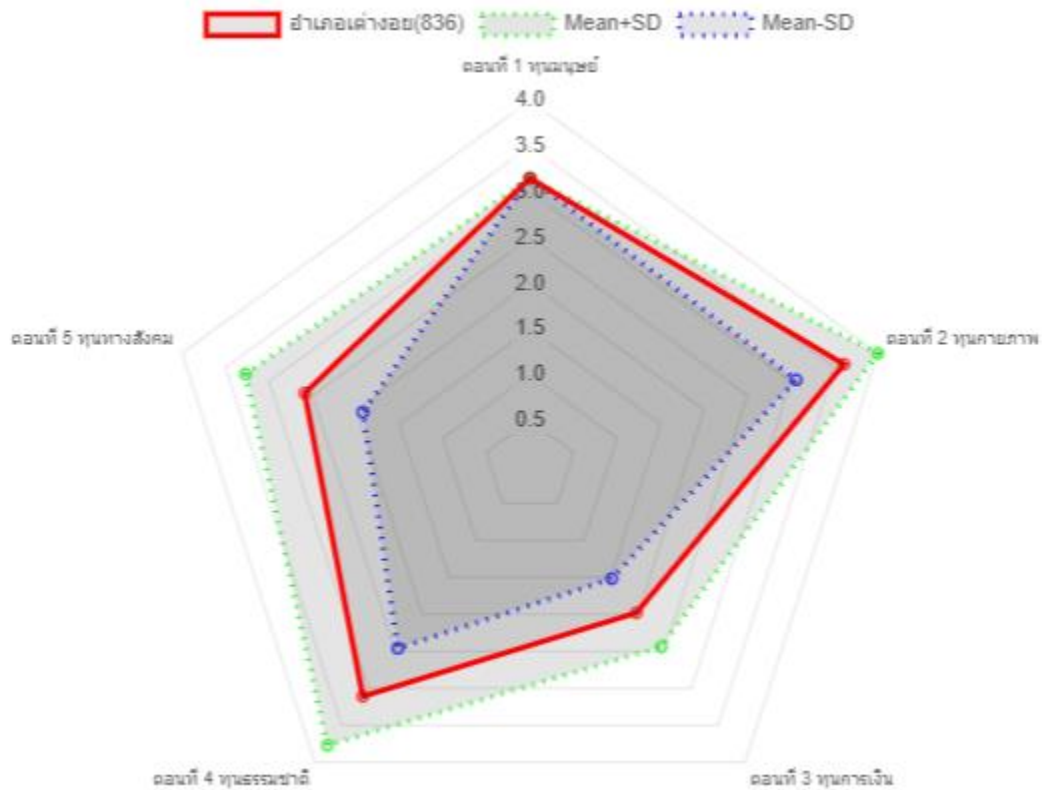


สรุปข้อมูลทุน 5 มิติ จากแบบสอบถาม ระดับอำเภอ
อำเภอต่างอย จังหวัดสกลนคร



โครงการวิจัย : การแก้ไขปัญหาค่าความยากจนแบบเบ็ดเสร็จและแม่นยำในจังหวัดสกลนคร ปี 2563

มหาวิทยาลัยราชภัฏสกลนคร สถาบันวิจัยและพัฒนา

ข้อมูลยังไม่เสร็จสมบูรณ์ (เม.ย.64)

สรุปข้อมูลทุน 5 มิติ จากแบบสอบถาม อำเภอต่างอย จังหวัดสกลนคร

1. ผลการดำเนินการจัดเก็บข้อมูล

1.2 เป้าหมายและการจัดเก็บข้อมูล

ครัวเรือนเป้าหมายอำเภอต่างอย (TPMAP) จำนวน 836 ครัวเรือน จัดเก็บข้อมูลได้ 836 ครัวเรือน ร้อยละ 91.87 เก็บข้อมูลไม่ได้ 74 ครัวเรือน มีรายละเอียดดังตารางต่อไปนี้

| ชื่อตำบล | จำนวนครัวเรือนเป้าหมาย | จำนวนที่จัดเก็บได้ | จำนวนคนจนนอกเป้าหมาย |
|------------|------------------------|--------------------|----------------------|
| ต่างอย | 163 | 141 | |
| บึงทวาย | 115 | 100 | |
| นาตาล | 474 | 445 | |
| จันทร์เพ็ญ | 158 | 150 | |
| รวม | 910 | 836 | |

ตารางการจัดเก็บข้อมูลอำเภอต่างอย

2.2 ผลการวิเคราะห์ข้อมูลเบื้องต้น

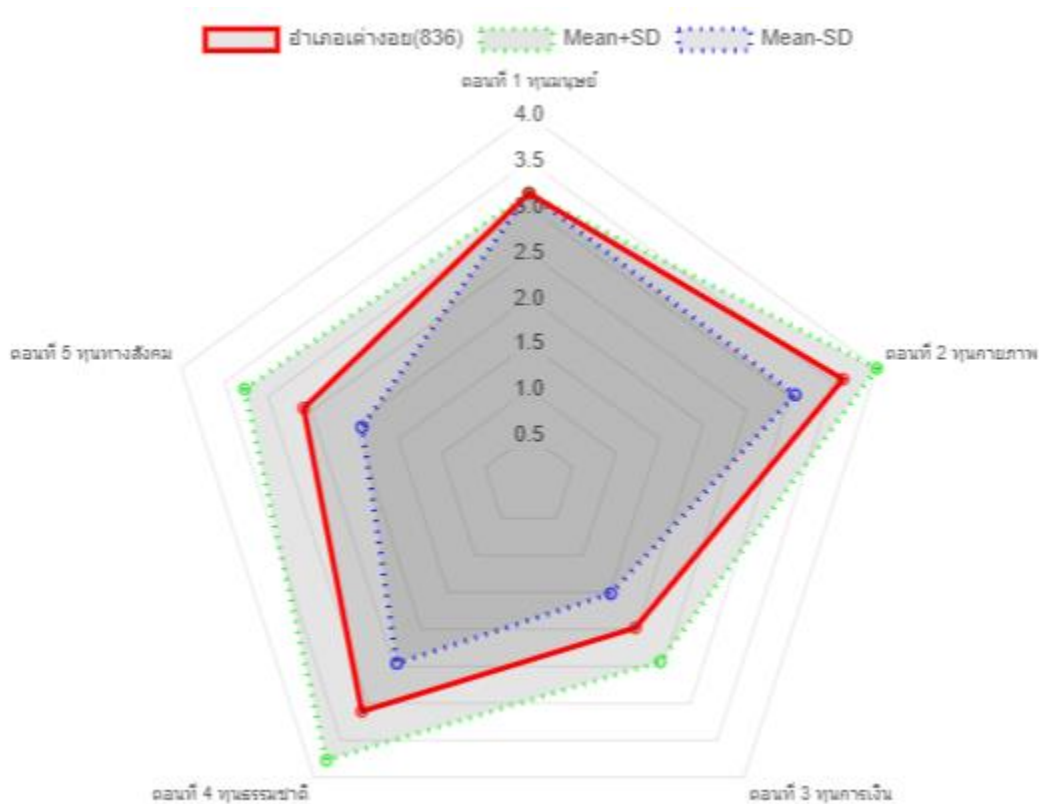
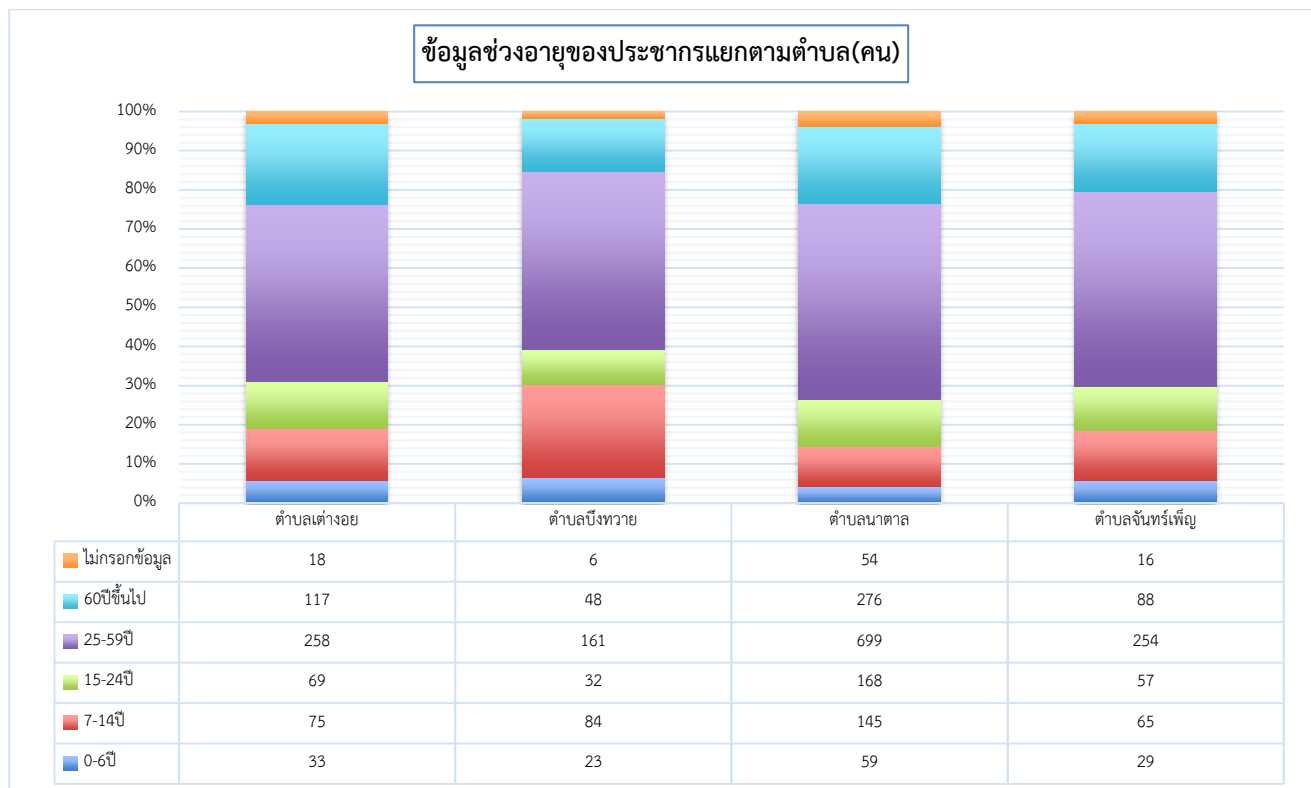
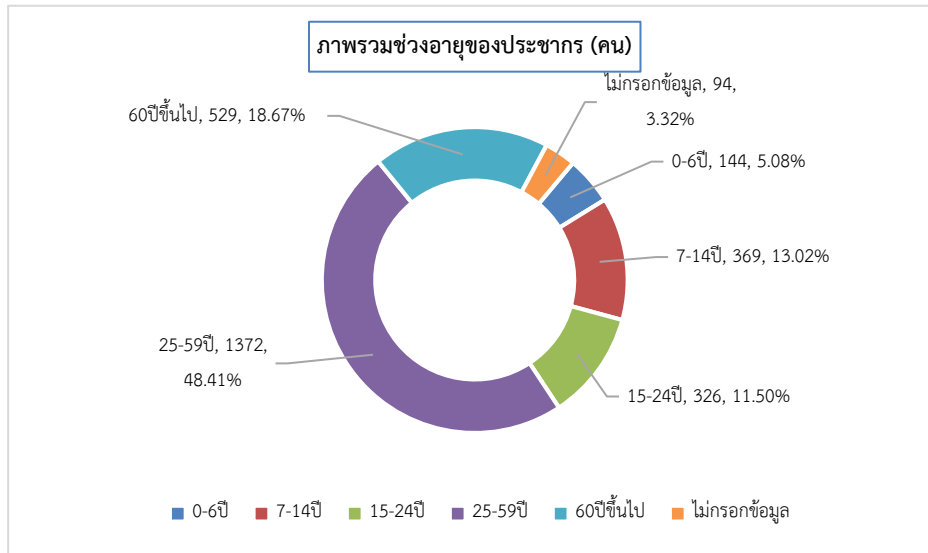


Figure 1 ผลการวิเคราะห์ข้อมูลจากระบบ(บพท.)

ตอนที่ 1 ข้อมูลสมาชิกและครัวเรือน (ทุนด้านมนุษย์)

1.1 ครัวเรือนและจำนวนประชากร

อำเภอต่างอยเก็บข้อมูลได้ทั้งหมด 836 ครัวเรือน จำนวนประชากรทั้งหมด 2,834 คน เฉลี่ยจำนวนสมาชิกต่อครัวเรือน 3 คน แบ่งเป็นเพศชาย 1,431 คน คิดเป็นร้อยละ 50.49 เพศหญิง 1,386 คน คิดเป็นร้อยละ 48.91 ประชากรครัวเรือนเป้าหมาย อำเภอต่างอย สรุปรวมและแยกตามตำบลได้ดังนี้

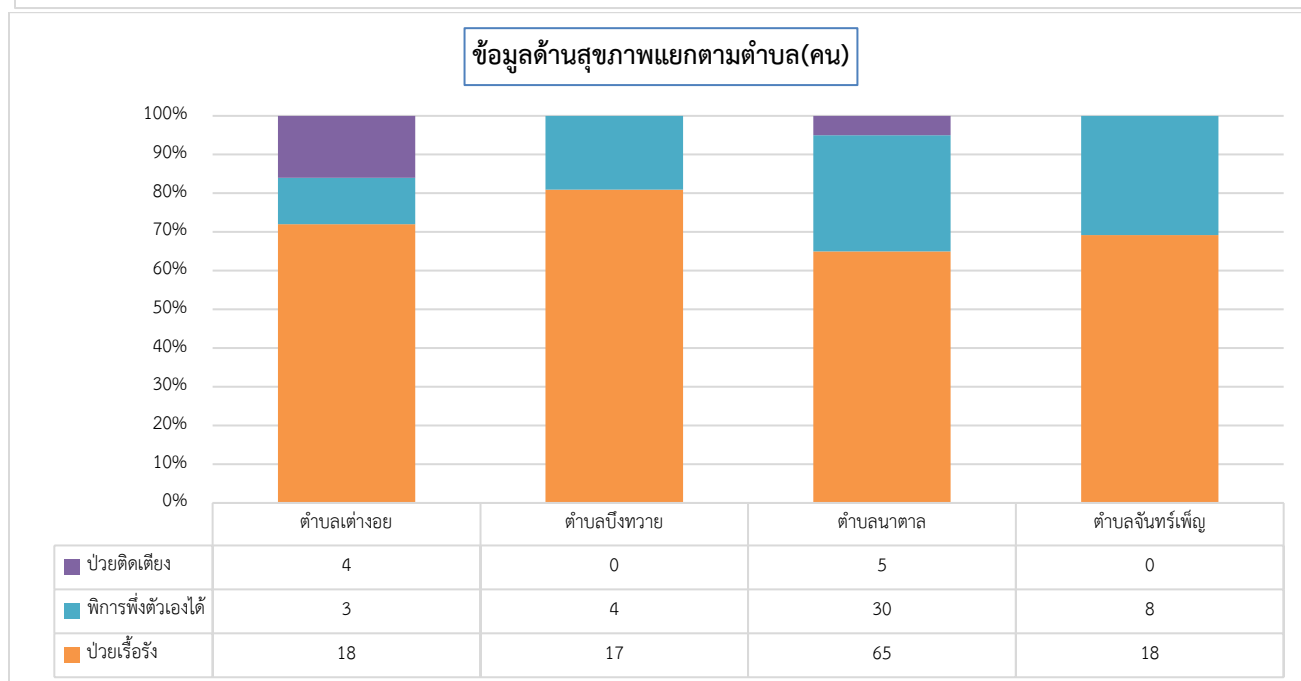
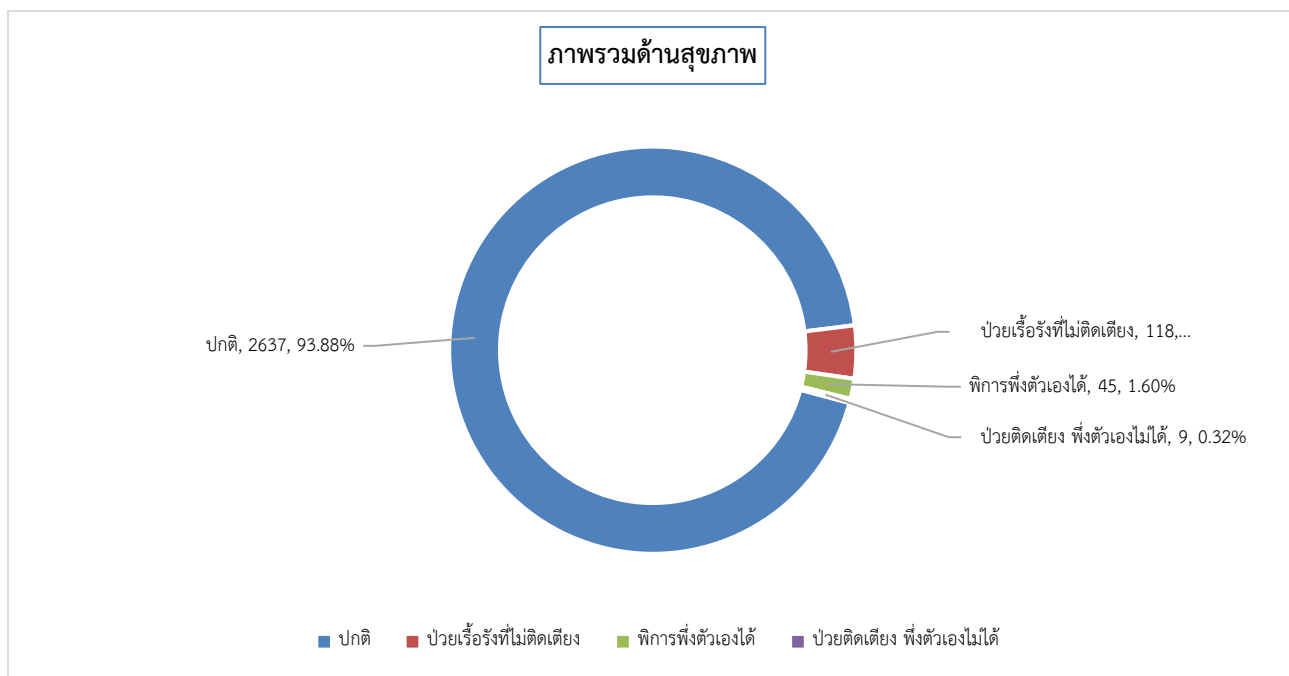


1.2 ข้อมูลสุขภาพของสมาชิกในครัวเรือน

ประชากรครัวเรือนเป้าหมายอำเภอต่างๆ ทั้งหมด 2,834 คน หนึ่งในนั้นมีปัญหาสุขภาพหลายด้าน จำนวนสุขภาพปกติ 2,637 คน ร้อยละ 90.32 จำนวนที่มีปัญหาด้านสุขภาพจำนวน 172 คน คิดเป็นร้อยละ 18.90 แบ่งเป็น

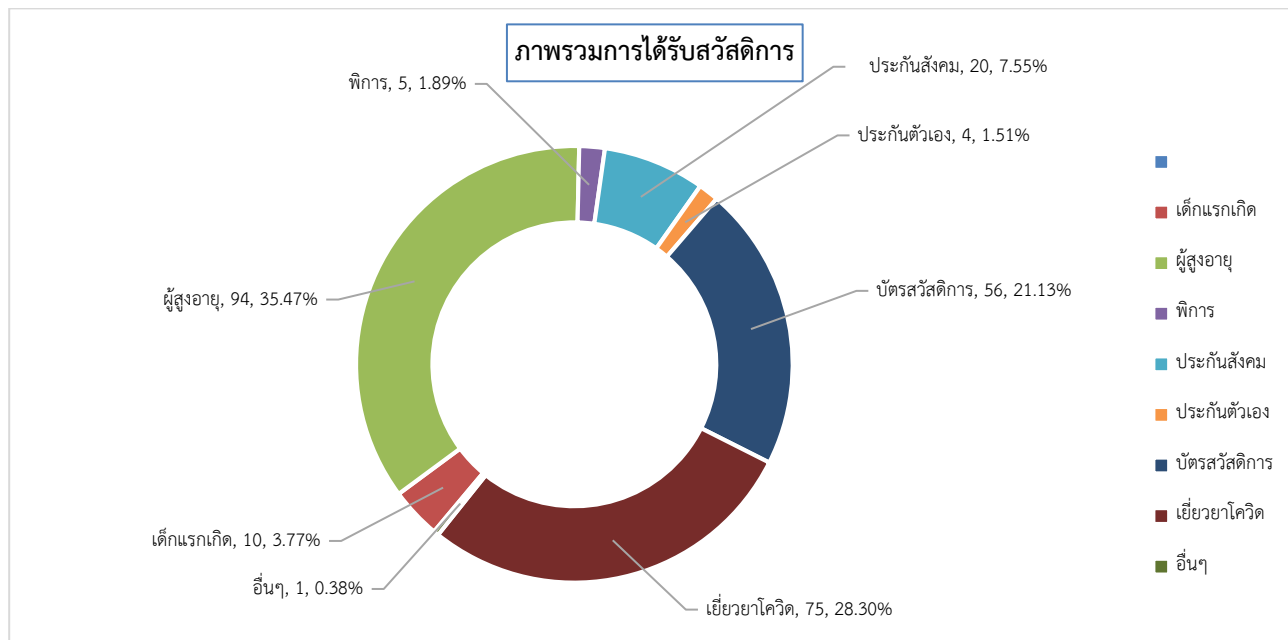
- 1) ป่วยเรื้อรังที่ไม่ติดเตียง เช่น เบาหวาน หัวใจจำนวน 118 คน ร้อยละ 12.98
- 2) พิกการพึ่งตัวเองได้จำนวน 45 คน ร้อยละ 4.95
- 3) ผู้ป่วยติดเตียง พิกการพึ่งตัวเองไม่ได้จำนวน 9 คน ร้อยละ 0.99

ปัญหาด้านสุขภาพในอำเภอต่างๆ สรุปภาพรวมแยกเป็นตำบลได้ดังนี้



1.3 ข้อมูลสวัสดิการสังคมของสมาชิกในครัวเรือน

ประชากรครัวเรือนเป้าหมายอำเภอต่างอย ทั้งหมด 2,834 คน หนึ่งคนอาจได้รับสวัสดิการหลายด้าน จำนวนที่ไม่ได้รับสวัสดิการทั้งหมด 2,569 คน คิดเป็นร้อยละ 90.65 จำนวนที่ได้รับสวัสดิการจากรัฐทั้งหมด 265 คน สวัสดิการในอำเภอต่างอยสรุปภาพรวมและแยกตามตำบลได้ดังนี้

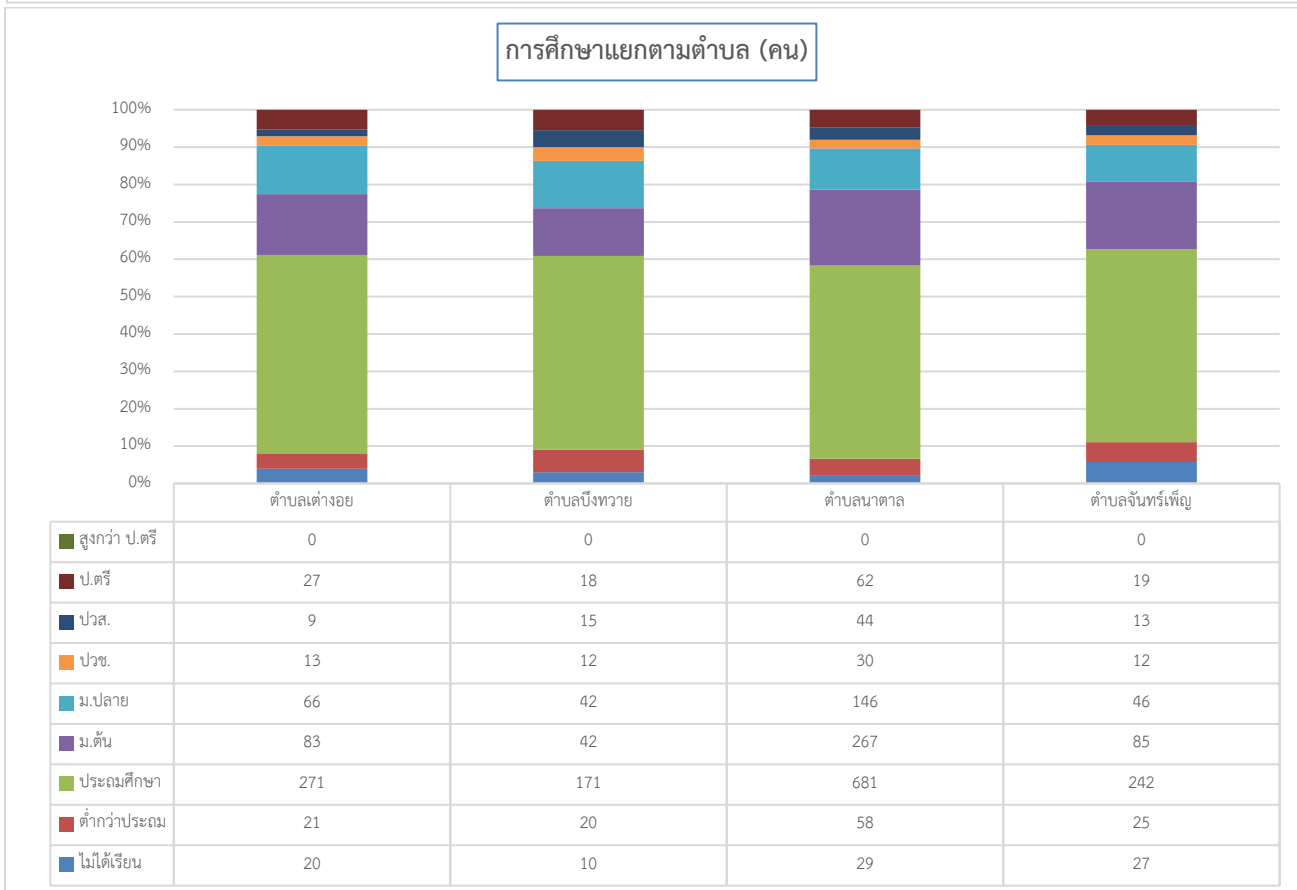
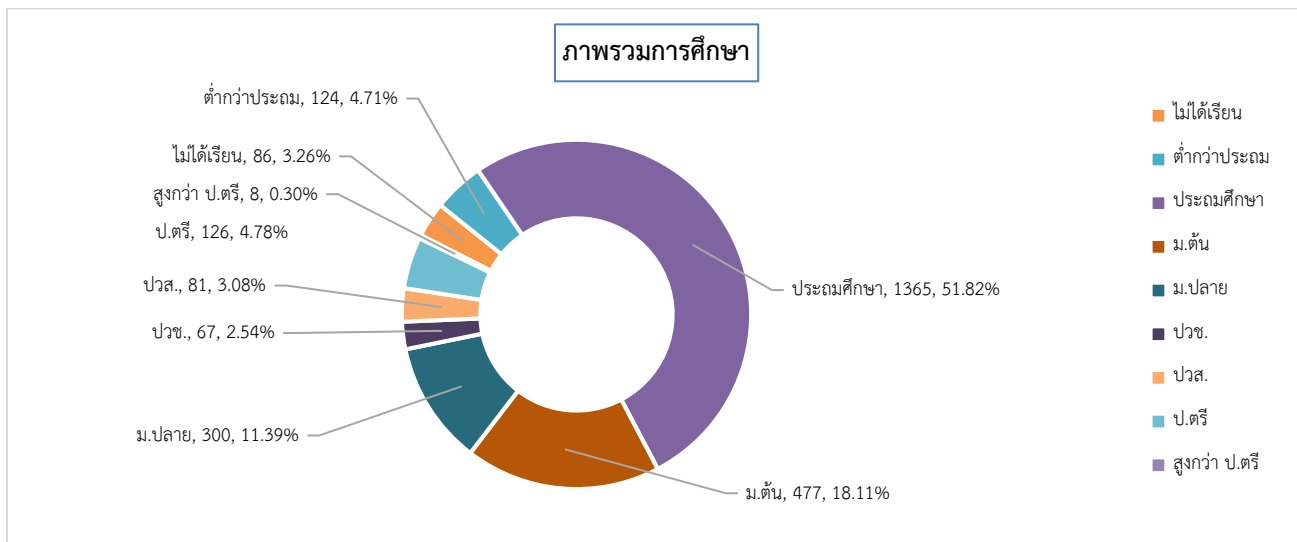


ตารางการได้รับสวัสดิการแยกตามตำบล (คน)

| | เด็กแรกเกิด | เบี้ยผู้สูงอายุ/คนชรา | เบี้ยคนพิการ | ประกันสังคม (นายจ้าง) | ประกันตนเอง | บัตรสวัสดิการแห่งรัฐ | การเยียวยาจากโควิด | อื่นๆ |
|-----------------|-------------|-----------------------|--------------|-----------------------|-------------|----------------------|--------------------|-------|
| จังหวัด สกลนคร | 819 | 5722 | 1345 | 1076 | 510 | 11682 | 10366 | 373 |
| อำเภอต่างอย | 43 | 393 | 67 | 107 | 22 | 661 | 477 | 14 |
| ตำบล ต่างอย | 10 | 94 | 5 | 20 | 4 | 56 | 75 | 1 |
| ตำบล บึงหวาย | 7 | 32 | 6 | 22 | 8 | 89 | 76 | 3 |
| ตำบล นาดาล | 17 | 202 | 44 | 53 | 3 | 413 | 261 | 1 |
| ตำบล จันทร์เพ็ญ | 9 | 65 | 12 | 12 | 7 | 103 | 65 | 9 |

1.4 ข้อมูลด้านการศึกษา

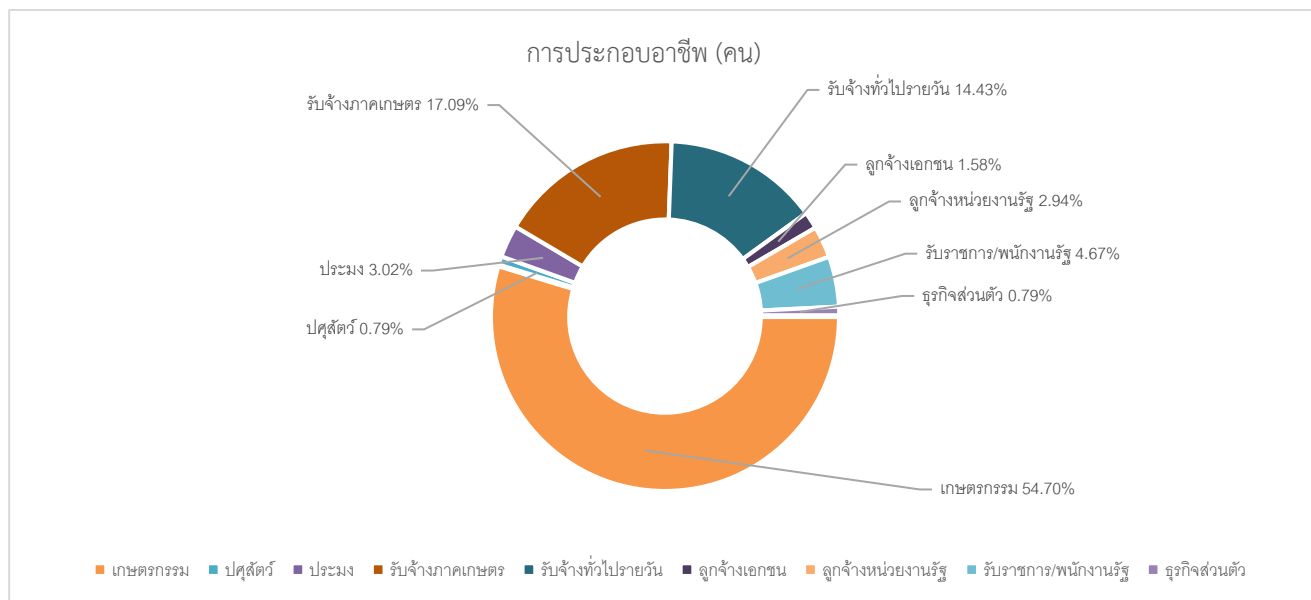
ประชากรครัวเรือนเป้าหมายอำเภอต่างๆ ทั้งหมด 2,834 คน จำนวนที่ไม่ได้เรียน 86 คน คิดเป็นร้อยละ 3.03 จำนวนที่ได้รับการศึกษา 2,548 คน คิดเป็นร้อยละ 89.91 การศึกษาในอำเภอสรุปเป็นภาพรวมและแยกตามตำบลได้ดังนี้



1.5 การมีงานทำและทักษะอาชีพที่สามารถสร้างรายได้

1 การมีงานทำและอาชีพ

ประชากรครัวเรือนเป้าหมายอำเภอต่างอย ทั้งหมด 2,834 คน หนึ่งในคนอาจประกอบอาชีพหลายอย่าง จำนวนที่ไม่ได้ทำงาน 405 คน คิดเป็นร้อยละ 13.74 จำนวนมีงานทำจำนวน 2,538 คน การประกอบอาชีพในอำเภอต่างอย สรุปเป็นภาพรวมและแยกตามตำบลได้ดังนี้



ตารางการประกอบอาชีพแยกตามตำบล

| | ไม่ทำงาน | เกษตรกรรม | ประมง | รับจ้างภาค การเกษตร/ ประมง | รับจ้างทั่วไป นอกภาค การเกษตร (รายวัน) | ลูกจ้าง บ.เอกชน โรงงาน โรงแรม ห้าง ร้าน | ลูกจ้างหน่วย งานภาครัฐ/ รัฐวิสาหกิจ | รับราชการ/ พนักงานหน่วย งานภาครัฐ/ รัฐวิสาหกิจ | ธุรกิจส่วน ตัว/งาน บริการ | ปลูสดัว | อื่น ๆ |
|----------------|----------|-----------|-------|----------------------------------|---|---|---|---|---------------------------------|---------|--------|
| จังหวัด สกลนคร | 8957 | 15026 | 193 | 1614 | 5151 | 4863 | 740 | 923 | 1705 | 158 | 537 |
| อำเภอต่างอย | 405 | 1053 | 9 | 126 | 493 | 477 | 85 | 89 | 128 | 14 | 64 |
| ตำบล ต่างอย | 79 | 193 | 2 | 19 | 52 | 73 | 12 | 17 | 18 | 2 | 5 |
| ตำบล บึงทวาย | 100 | 125 | 3 | 7 | 51 | 51 | 17 | 11 | 17 | 6 | 14 |
| ตำบล ขาดาล | 119 | 532 | 1 | 74 | 276 | 267 | 45 | 46 | 63 | 5 | 32 |
| ตำบล จันทบุรี | 107 | 203 | 3 | 26 | 114 | 86 | 11 | 15 | 30 | 1 | 13 |

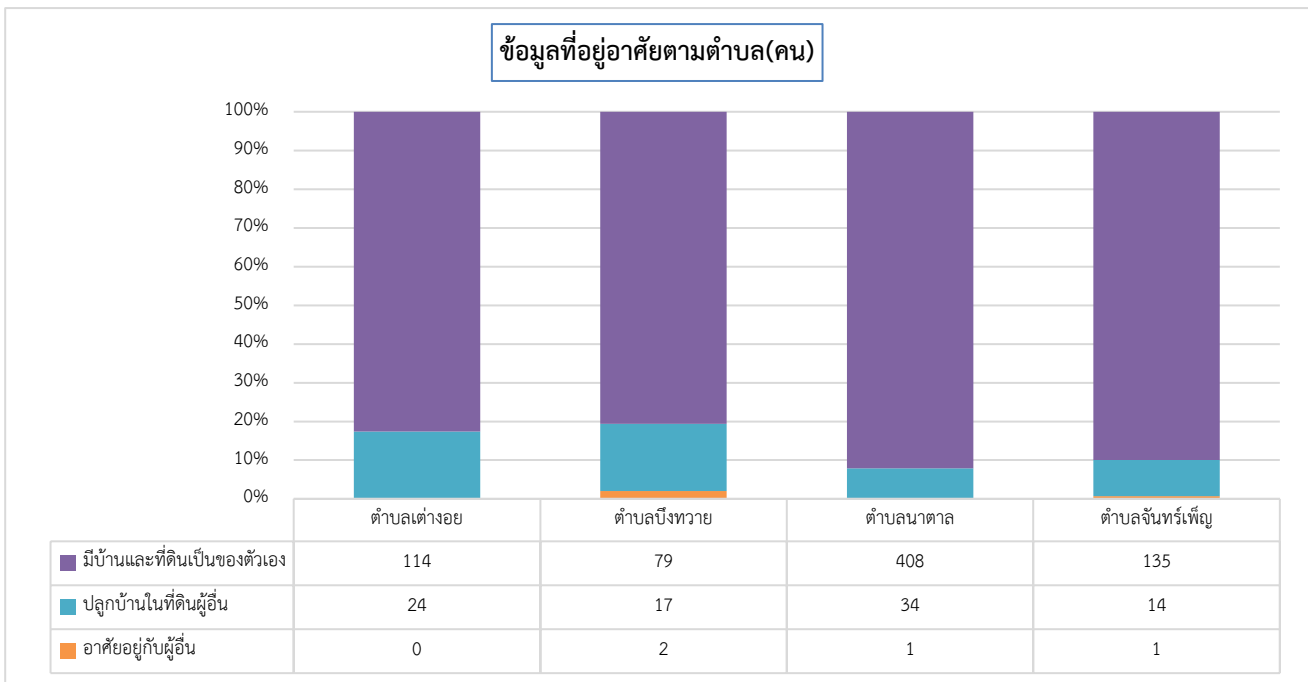
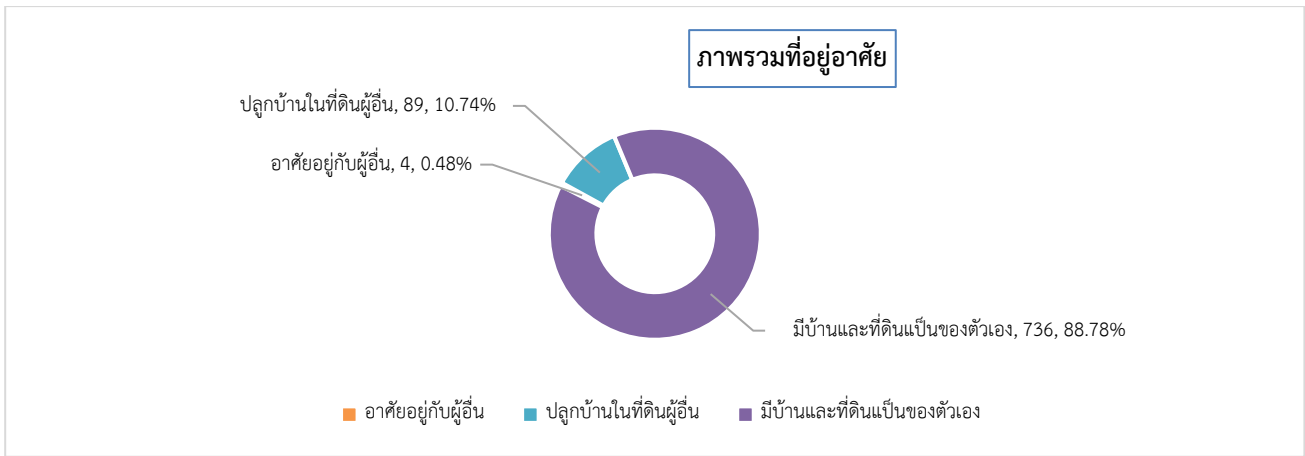
2 ทักษะอาชีพที่สามารถสร้างรายได้ –โปรแกรมยังไม่ได้คำนวณ-

ตอนที่ 2 ข้อมูลด้านกายภาพและสาธารณูปโภค สาธารณูปการ (ทุนกายภาพ)

2.1 ข้อมูลเรื่องบ้านที่อยู่อาศัย ไฟฟ้า น้ำ

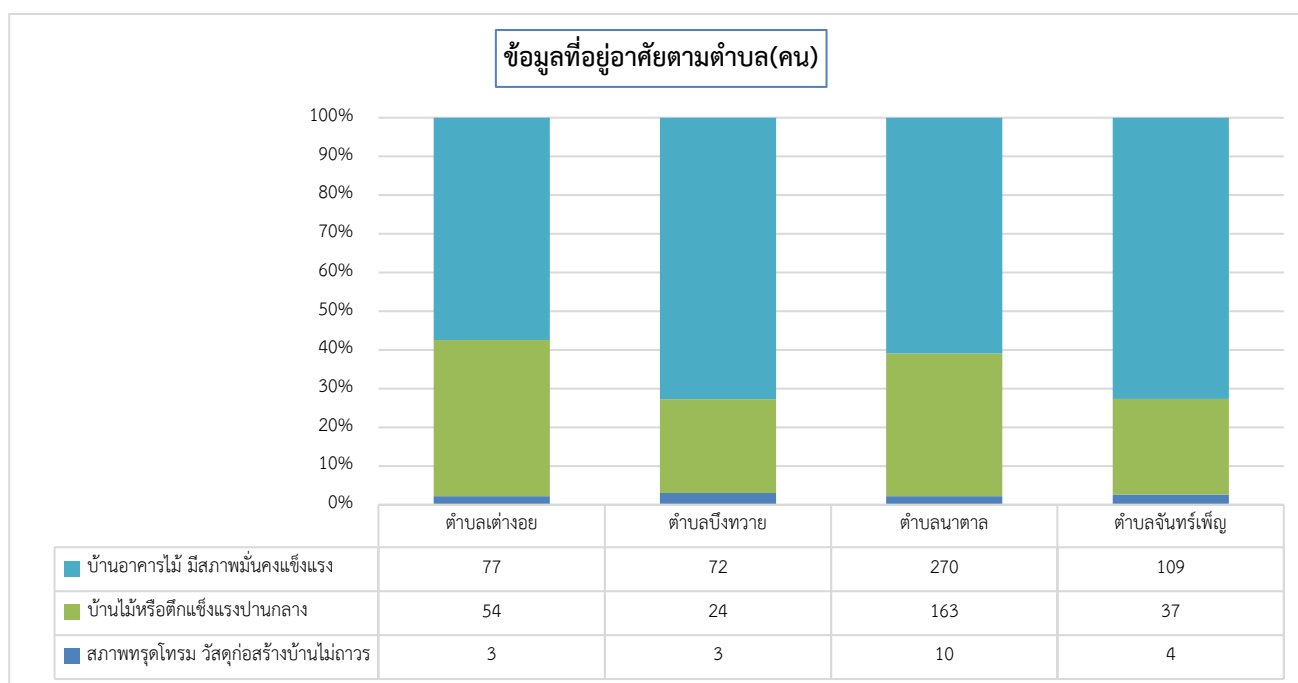
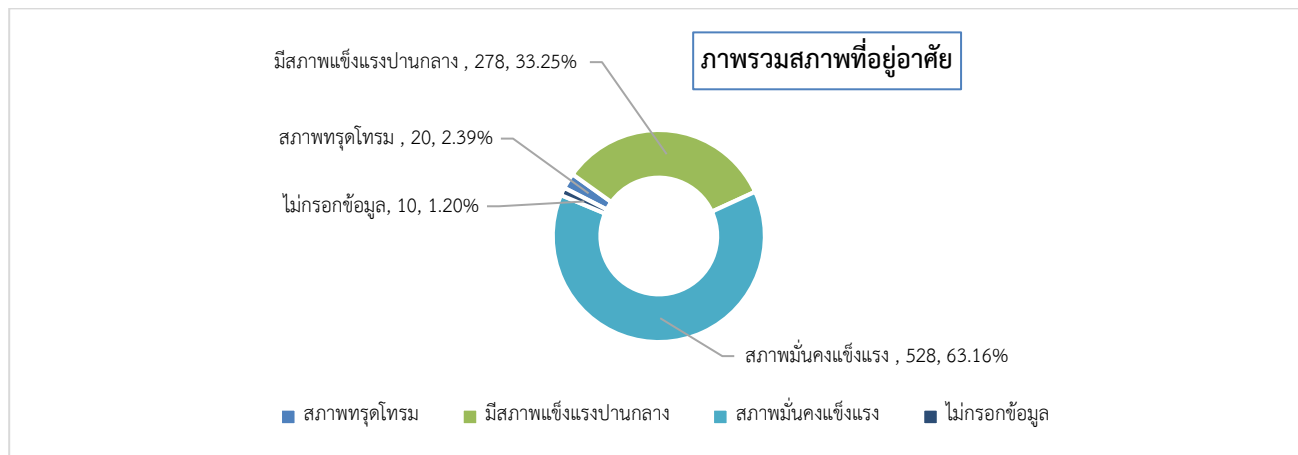
1) มีบ้านเป็นของตัวเอง

จำนวนครัวเรือนเป้าหมายอำเภอต่างอย ทั้งหมด 836 ครัวเรือน จำนวนที่มีบ้านเป็นของตัวเอง 736 ครัวเรือน ไม่กรอกข้อมูล 7 ครัวเรือน จำนวนที่ไม่มีบ้านเป็นของตัวเอง 93 ครัวเรือน คิดเป็นร้อยละ 11.12 การมีบ้านอาศัยในอำเภอต่างอย สรุปเป็นภาพรวมอำเภอและแยกตามตำบลได้ดังนี้



2) สภาพของบ้านที่อยู่อาศัย

จำนวนครัวเรือนเป้าหมายอำเภอต่างอย ทั้งหมด 836 ครัวเรือน จำนวนบ้านมีสภาพทรุดโทรม 20 ครัวเรือน คิดเป็นร้อยละ 2.93 จำนวนบ้านสภาพแข็งแรงปานกลาง 278 ครัวเรือน จำนวนบ้านมีสภาพมั่นคงแข็งแรง 528 ครัวเรือน ไม่กรอกข้อมูล 10 ครัวเรือน สภาพที่อยู่อาศัยในอำเภอต่างอย สรุปเป็นภาพรวมอำเภอและแยกตามตำบลได้ดังนี้



3) การใช้ไฟฟ้า

จำนวนครัวเรือนเป้าหมายอำเภอต่างอย ทั้งหมด 836 ครัวเรือน ไม่กรอกข้อมูล 7 ครัวเรือน จำนวนที่มีมิเตอร์ของตัวเอง 804 ครัวเรือน จำนวนที่ต่อพ่วงจากคนอื่น 16 ครัวเรือน อยู่ในพื้นที่ ต.ต่างอย 2 ครัวเรือน, ต.บึงหวาย 5 ครัวเรือน, ต.นาตาล 5 ครัวเรือน, ต.จันทร์เพ็ญ 4 ครัวเรือน.

4) ข้อมูลแหล่งน้ำในการอุปโภคบริโภค

จำนวนครัวเรือนเป้าหมายอำเภออากาศอำนวย 522 ครัวเรือน แบ่งประเภทน้ำดังนี้

-น้ำประปา จำนวนที่มีใช้ 632 ครัวเรือน จำนวนที่ไม่ใช้ 197 ครัวเรือน จำนวนที่ไม่พบข้อมูล 7 ครัวเรือน

-น้ำจากแหล่งน้ำต่าง ๆ จำนวนที่ไม่ได้ใช้ 66 ครัวเรือน จำนวนที่มีไม่เพียงพอ 69 ครัวเรือน จำนวนที่มีเพียงพอ

ตลอดทั้งปี 672 ครัวเรือน จำนวนที่ไม่พบข้อมูล 29 ครัวเรือน

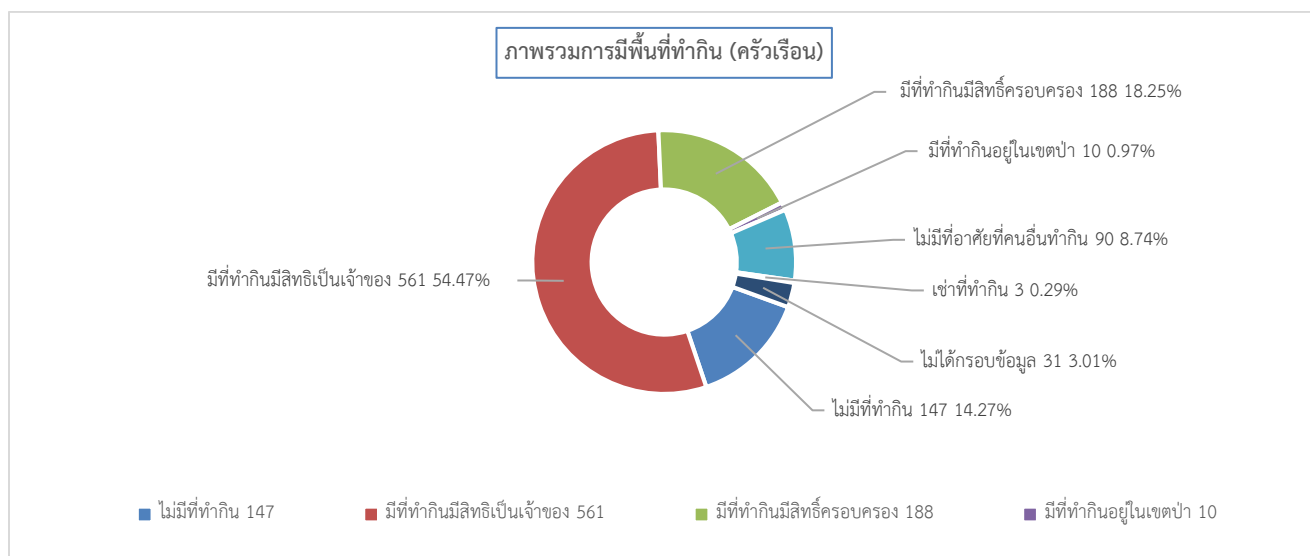
-ซื้อน้ำถังน้ำขวดกิน จำนวนที่ไม่ได้ซื้อ 68 ครัวเรือน จำนวนที่ซื้อกิน 704 ครัวเรือน จำนวนที่ไม่พบข้อมูล

64 ครัวเรือน

2.2 ข้อมูลด้านการเกษตร

1) พื้นที่ทำกินทางการเกษตร

ครัวเรือนเป้าหมายอำเภอต่างอย ทั้งหมด 836 ครัวเรือน หนึ่งครัวเรือนอาจมีที่ทำกินอยู่หลายแปลง จำนวนที่ไม่มีพื้นที่ทางการเกษตรหรือไม่ได้ทำการเกษตร 147 ครัวเรือน คิดเป็นร้อยละ 17.58 จำนวนที่มีพื้นที่ทำกิน 658 ครัวเรือน และไม่ได้กรอกข้อมูล 31 ครัวเรือน พื้นที่ทำกินในอำเภอต่างอย สรุปเป็นภาพรวมอำเภอและแยกตามตำบลได้ดังนี้

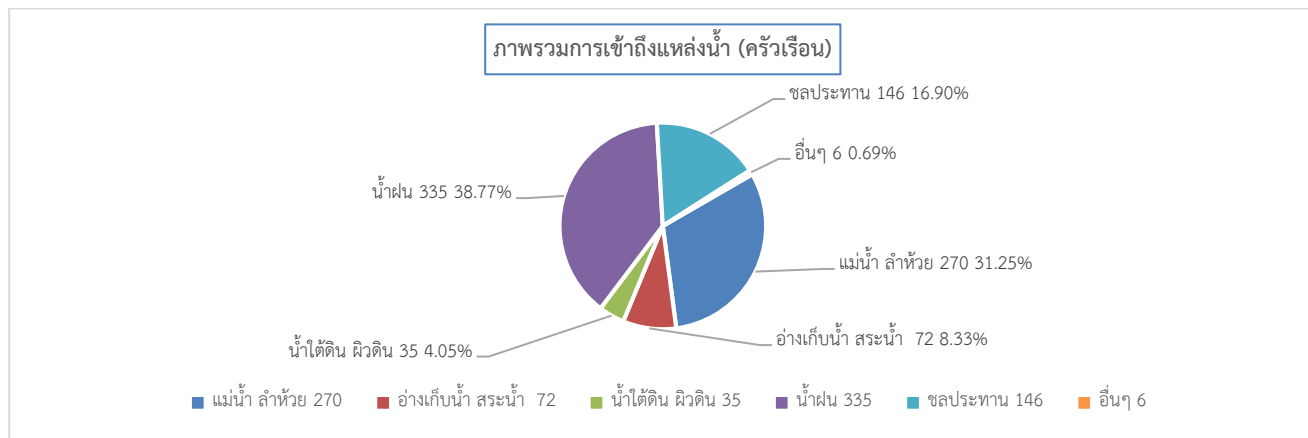


พื้นที่ทำกินแยกตามตำบล (ครัวเรือน)

| | ไม่มีที่ทำกิน | มีพื้นที่ทำกินเป็นของตนเอง | มีพื้นที่ทำกินที่มีเอกสารแสดงสิทธิ์ | มีพื้นที่ทำกินอยู่ในเขตป่า (ป่าสงวนฯ/อุทยานฯ หรืออื่นๆ) | ไม่มีพื้นที่ทำกินเป็นของตนเองแต่อาศัยพื้นที่ของบุคคลอื่นทำโดยไม่มีค่าเช่า | เช่าที่ทำกิน | มีพื้นที่ทำกินเป็นของตนเอง แต่ไม่มีเอกสารสิทธิ์แสดงความเป็นเจ้าของ | ไม่ได้กรอกข้อมูล |
|----------------|---------------|----------------------------|-------------------------------------|---|---|--------------|--|------------------|
| จังหวัด สกลนคร | 1750 | 6763 | 3063 | 625 | 649 | 214 | 2 | 179 |
| อำเภอต่างอย | 147 | 561 | 188 | 10 | 90 | 3 | 0 | 31 |
| ตำบล จันทรเพ็ญ | 29 | 112 | 31 | 7 | 8 | 1 | 0 | 2 |
| ตำบล นาตาล | 66 | 316 | 111 | 2 | 43 | 1 | 0 | 24 |
| ตำบล มิ่งทวาย | 18 | 62 | 18 | 0 | 23 | 1 | 0 | 2 |
| ตำบล ต่างอย | 34 | 71 | 28 | 1 | 16 | 0 | 0 | 3 |

2) ใช้แหล่งน้ำเพื่อการเกษตร

ครัวเรือนเป้าหมายมีพื้นที่ทำกิน 836 ครัวเรือน หนึ่งครัวเรือนอาจเข้าถึงแหล่งน้ำได้หลายทาง ครัวเรือนเป้าหมายในตำบลมีพื้นที่ทำกินเข้าถึงแหล่งน้ำได้ทุกครัวเรือน แหล่งน้ำเพื่อการเกษตรในอำเภอต่างอย สรุปลเป็นภาพรวมและแยกตามตำบลได้ดังนี้



การเข้าถึงแหล่งน้ำแยกตามตำบล

| | แม่น้ำ ลำห้วย สา เหมือง | อ่างเก็บน้ำ สระน้ำ หมู่บ้าน | น้ำใต้ดิน (บ่อน้ำผิวดิน น้ำบาดาล) | น้ำฝน | คลองชลประทาน | อื่น ๆ |
|-----------------|----------------------------|--------------------------------|--------------------------------------|-------|--------------|--------|
| จังหวัด สกลนคร | 2122 | 501 | 980 | 6080 | 484 | 102 |
| อำเภอต่างอย | 270 | 72 | 35 | 335 | 146 | 6 |
| ตำบล จันทร์เพ็ญ | 18 | 29 | 2 | 35 | 74 | 0 |
| ตำบล นาตาล | 177 | 36 | 17 | 206 | 53 | 2 |
| ตำบล บึงหวาย | 16 | 3 | 13 | 58 | 0 | 4 |
| ตำบล เต่างอย | 59 | 4 | 3 | 36 | 19 | 0 |

3) ปัญหาเกี่ยวกับพื้นที่ทำกิน

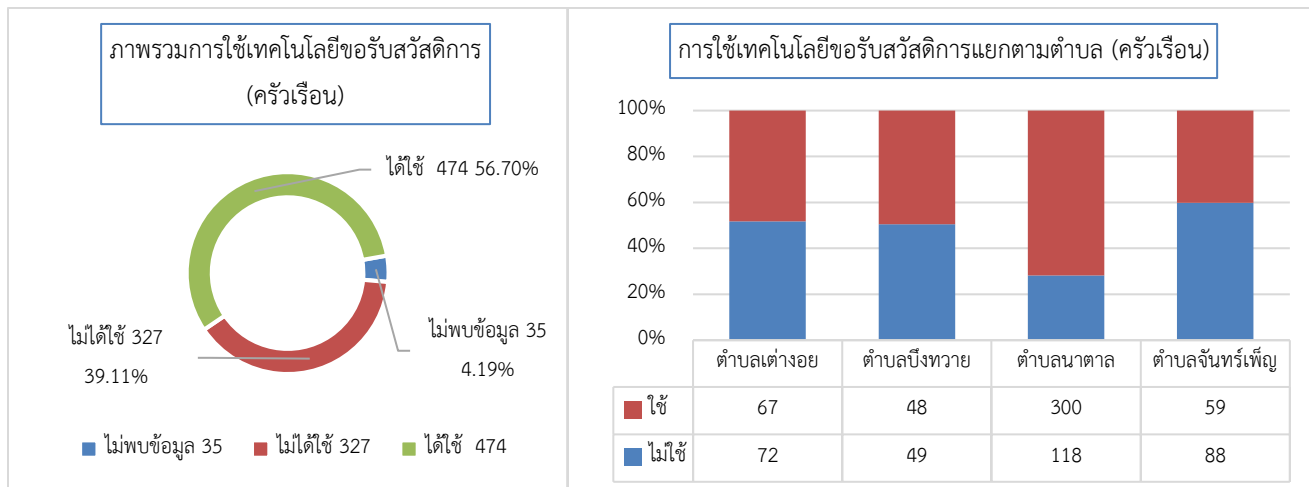
ครัวเรือนเป้าหมายมีพื้นที่ทำกิน 836 ครัวเรือน หนึ่งครัวเรือนอาจเจอกับปัญหาหลายอย่าง จำนวนที่ไม่มีปัญหา 504 ครัวเรือน จำนวนที่มีปัญหาเกี่ยวกับพื้นที่ทำกิน 332 ครัวเรือน คิดเป็นร้อยละ 39.71 ปัญหาเกี่ยวกับพื้นที่ทำกินในอำเภอต่างอย สรุปลเป็นภาพรวมและแยกตามตำบลได้ดังนี้

| | ไม่มีปัญหา | น้ำเข้าไม่ถึงแปลง หรือมีน้ำไม่เพียงพอตลอดทั้งปี | ดินไม่อุดมสมบูรณ์ | ไม่มีเอกสารสิทธิ์ ในที่ดิน | ที่ดินติดจวนอง | อยู่ในพื้นที่เสี่ยงภัย เช่น อุทกภัย ดิน ถล่ม | เข้าถึงยาก (เช่น ไม่มีถนนหรือถนน ไม่ดี เข้าได้บาง ฤดูกาล) | อื่น ๆ |
|-----------------|------------|--|-------------------|-------------------------------|----------------|--|--|--------|
| จังหวัด สกลนคร | 4308 | 2579 | 1197 | 761 | 504 | 265 | 371 | 0 |
| อำเภอต่างอย | 504 | 87 | 17 | 10 | 16 | 3 | 57 | 0 |
| ตำบล เต่างอย | 68 | 27 | 1 | 2 | 5 | 1 | 15 | 0 |
| ตำบล บึงหวาย | 50 | 14 | 11 | 1 | 9 | 2 | 3 | 0 |
| ตำบล นาตาล | 283 | 39 | 4 | 2 | 0 | 0 | 34 | 0 |
| ตำบล จันทร์เพ็ญ | 103 | 7 | 1 | 5 | 2 | 0 | 5 | 0 |

2.3 การใช้เทคโนโลยีดิจิทัลของครัวเรือน

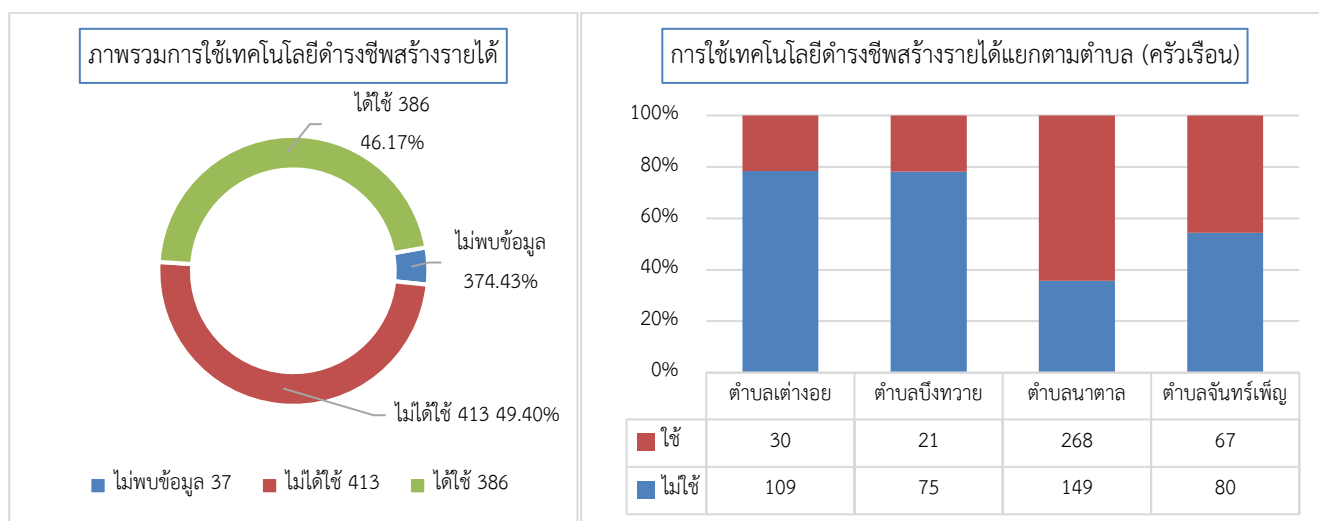
1) ใช้เทคโนโลยีดิจิทัลในการขอรับสวัสดิการของรัฐ

ครัวเรือนเป้าหมายอำเภอต่างอย ทั้งหมด 836 ครัวเรือน จำนวนที่ไม่พบข้อมูล 35 ครัวเรือน จำนวนที่ใช้เทคโนโลยี 474 ครัวเรือน จำนวนที่ไม่ใช้เทคโนโลยี 327 ครัวเรือน คิดเป็นร้อยละ 39.11 การใช้เทคโนโลยีขอรับสวัสดิการรัฐ สรุปภาพรวมอำเภอและแยกตามตำบลได้ดังนี้



2) การใช้เทคโนโลยีดิจิทัลในการดำรงชีพและสร้างรายได้

ครัวเรือนเป้าหมายอำเภอต่างอย ทั้งหมด 836 ครัวเรือน จำนวนที่ไม่พบข้อมูล 37 ครัวเรือน จำนวนที่ได้ใช้ 386 ครัวเรือน จำนวนที่ไม่ได้ใช้ 413 ครัวเรือน คิดเป็นร้อยละ 49.40 การใช้เทคโนโลยีดำรงชีพและสร้างรายได้ในอำเภอ สรุปเป็นภาพรวมและแยกตามบ้านได้ดังนี้

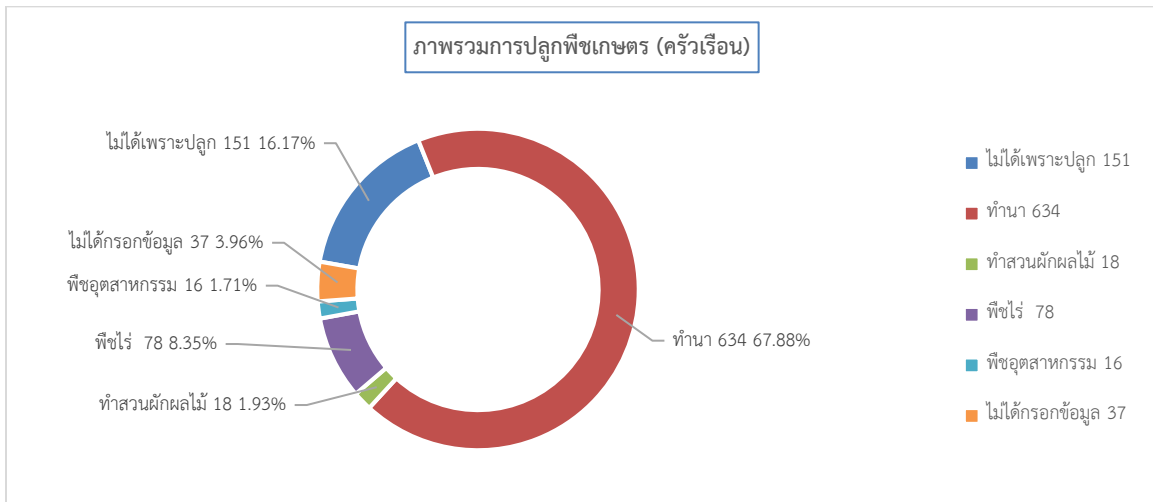


ตอนที่ 3 สภาพพื้นฐานทางเศรษฐกิจ (ทุนการเงิน)

3.1 รายได้และอาชีพ

1) รายได้จากภาคการเกษตร

ครัวเรือนเป้าหมายอำเภอต่างอย ทั้งหมด 836 ครัวเรือน หนึ่งครัวเรือนเพาะปลูกพืชหลายชนิด จำนวนไม่ได้เพาะปลูกพืชเกษตร 151 ครัวเรือน จำนวนไม่ได้กรอกข้อมูล 37 ครัวเรือน จำนวนที่เพาะปลูกพืชเกษตร 648 ครัวเรือน คิดเป็นร้อยละ 77.51 เฉลี่ยรายได้จากปลูกพืชเกษตรปีละ 18,772.80 บาท ใน รายได้จากภาคการเกษตรในอำเภอต่างอย สรุปภาพรวมและแยกตามตำบลได้ดังนี้

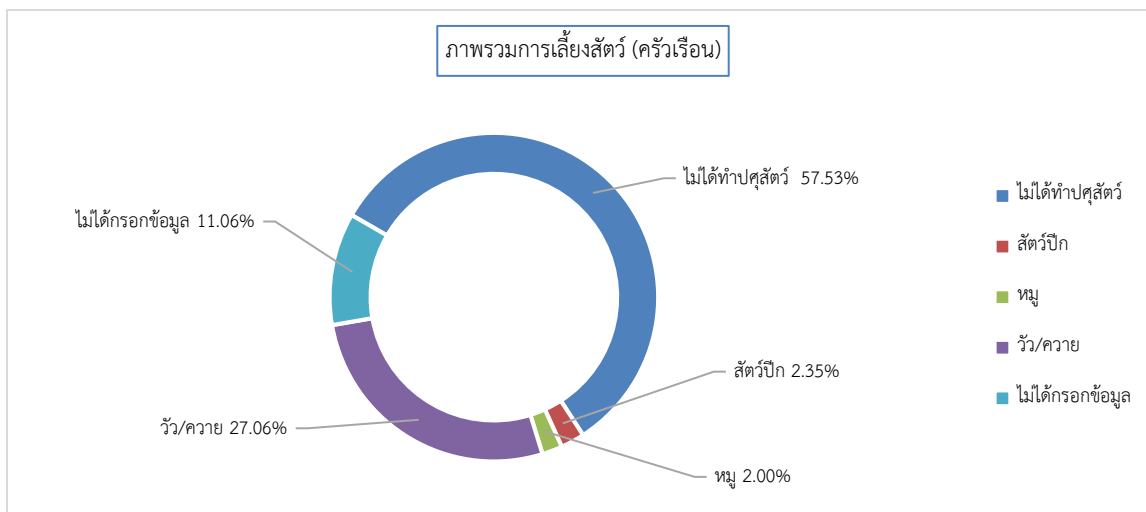


ตารางการปลูกพืชและรายได้แยกตามตำบล (ครัวเรือน)

| | ไม่ได้เพาะปลูกพืชเกษตร | ทำนา | ทำสวนผัก/ผลไม้ | พืชไร่ มีนส่าปะหลัง อ้อย ข้าวเหลือง ข้าวอื่น ๆ พริก ฯลฯ | พืชอุตสาหกรรมอื่น ๆ เช่น ยางพารา ปาล์ม น้ำมัน | ไม่ได้กรอกข้อมูล |
|-----------------------|------------------------|----------|----------------|---|---|------------------|
| สกลนคร (9836) | 1626 | 7546 | 364 | 1418 | 1367 | 267 |
| อำเภอต่างอย (836) | 151 | 634 | 18 | 78 | 16 | 37 |
| ตำบล จันทรพิบูล (150) | 21 | 110 | 4 | 16 | 8 | 10 |
| ตำบล นาดาล (445) | 46 | 375 | 5 | 52 | 7 | 21 |
| ตำบล บึงหวาย (100) | 18 | 82 | 2 | 2 | 1 | 0 |
| ตำบล เตาต่างอย (141) | 66 | 67 | 7 | 8 | 0 | 6 |
| | | 6,029.85 | 59,142.86 | 28,500.00 | nan | |

2) รายได้จากปศุสัตว์

ครัวเรือนเป้าหมายอำเภอต่างอย ทั้งหมด 836 ครัวเรือน หนึ่งครัวเรือนเลี้ยงสัตว์หลายประเภท จำนวนครัวเรือนไม่ได้เลี้ยงสัตว์ 489 ครัวเรือน จำนวนไม่ได้กรอกข้อมูล 94 ครัวเรือน จำนวนเลี้ยงสัตว์ทั้งหมด 253 ครัวเรือน คิดเป็นร้อยละ 30.26 เฉลี่ยรายได้จากปศุสัตว์ปีละ 7,098.68 บาท รายได้จากปศุสัตว์ในอำเภอต่างอย สรุปภาพรวมและแยกตามตำบลได้ดังนี้



ตารางการเลี้ยงปศุสัตว์แยกตามตำบล (ครัวเรือน)

| | ไม่ได้ทำปศุสัตว์ | สัตว์ปีก | หมู | วัว/ควาย | ไม่ได้กรอกข้อมูล |
|-----------------------|------------------|----------|------|-----------|------------------|
| สกลนคร (9836) | 6229 | 776 | 180 | 2295 | 728 |
| อำเภอต่างอย (836) | 489 | 20 | 17 | 230 | 94 |
| ตำบล จันทรพิบูล (150) | 77 | 1 | 1 | 45 | 27 |
| ตำบล นาตาล (445) | 258 | 12 | 11 | 139 | 35 |
| ตำบล บึงทวาย (100) | 49 | 5 | 4 | 30 | 14 |
| ตำบล เตาจอย (141) | 105 | 2 | 1 | 16 | 18 |
| | | 0.00 | 0.00 | 24,312.50 | |

3) การทำประมง

-ระบบยังไม่แสดงข้อมูล-

4) รายได้จากการส่งกลับที่ไปทำงานนอกพื้นที่อื่น

ครัวเรือนเป้าหมายอำเภอต่างอย ทั้งหมด 836 ครัวเรือน จำนวนที่ไม่กรอกข้อมูล 692 ครัวเรือน จำนวนที่มีรายได้จากการส่งกลับ 144 ครัวเรือน คิดเป็นร้อยละ 17.22 รายได้จากการส่งกลับในอำเภอต่างอย สรุปภาพรวมและแยกตามตำบลได้ดังนี้

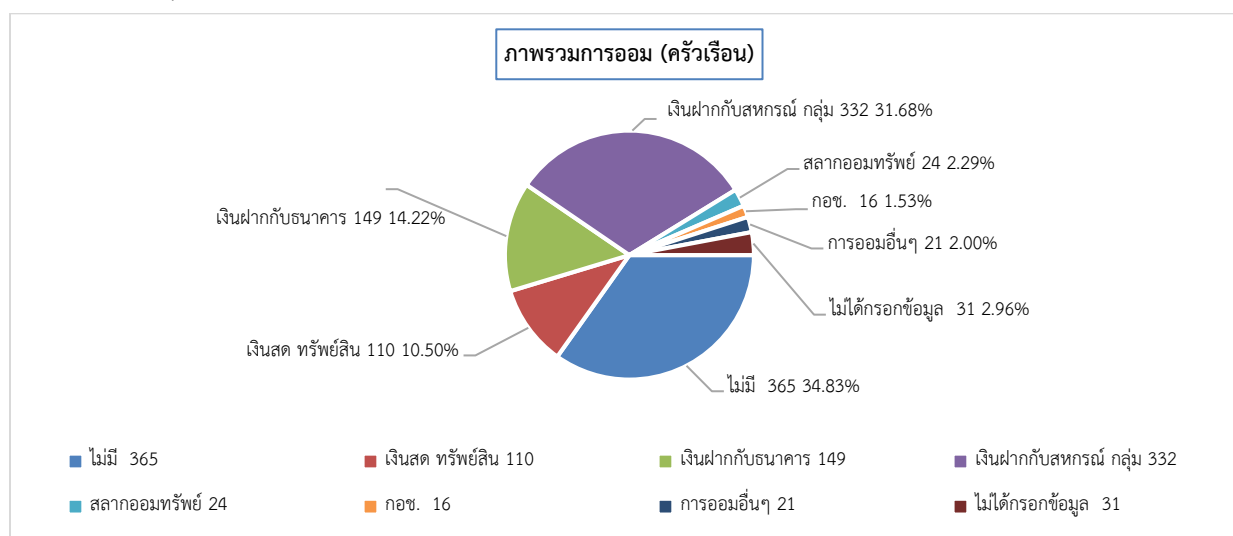
| | ไม่มีรายได้จากการส่งกลับ | ต่ำกว่า 1,000 บาท | 1,001-2,000 บาท | 2,001-3,000 บาท | 3,001-4,000 บาท | 4,001-5,000 บาท | 5,001-10,000 บาท | 10,001-30,000 บาท | 30,001-50,000 บาท | 50,001 บาทขึ้นไป | ไม่กรอกข้อมูล |
|----------------|--------------------------|-------------------|-----------------|-----------------|-----------------|-----------------|------------------|-------------------|-------------------|------------------|---------------|
| จังหวัด สกลนคร | 169 | 40 | 219 | 378 | 360 | 126 | 576 | 436 | 76 | 68 | 7388 |
| อำเภอต่างอย | 0 | 2 | 16 | 15 | 21 | 11 | 57 | 20 | 2 | 0 | 692 |
| ต่างอย | 0 | 0 | 7 | 2 | 3 | 1 | 7 | 4 | 0 | 0 | 117 |
| มิ่งหวาย | 0 | 0 | 4 | 0 | 4 | 1 | 2 | 2 | 0 | 0 | 87 |
| นาดาล | 0 | 1 | 2 | 7 | 7 | 7 | 33 | 9 | 0 | 0 | 379 |
| จันทร์เพ็ญ | 0 | 1 | 3 | 6 | 7 | 2 | 15 | 5 | 2 | 0 | 109 |

3.2 รายจ่าย

-ระบบยังไม่แสดงข้อมูล-

3.3 การออม

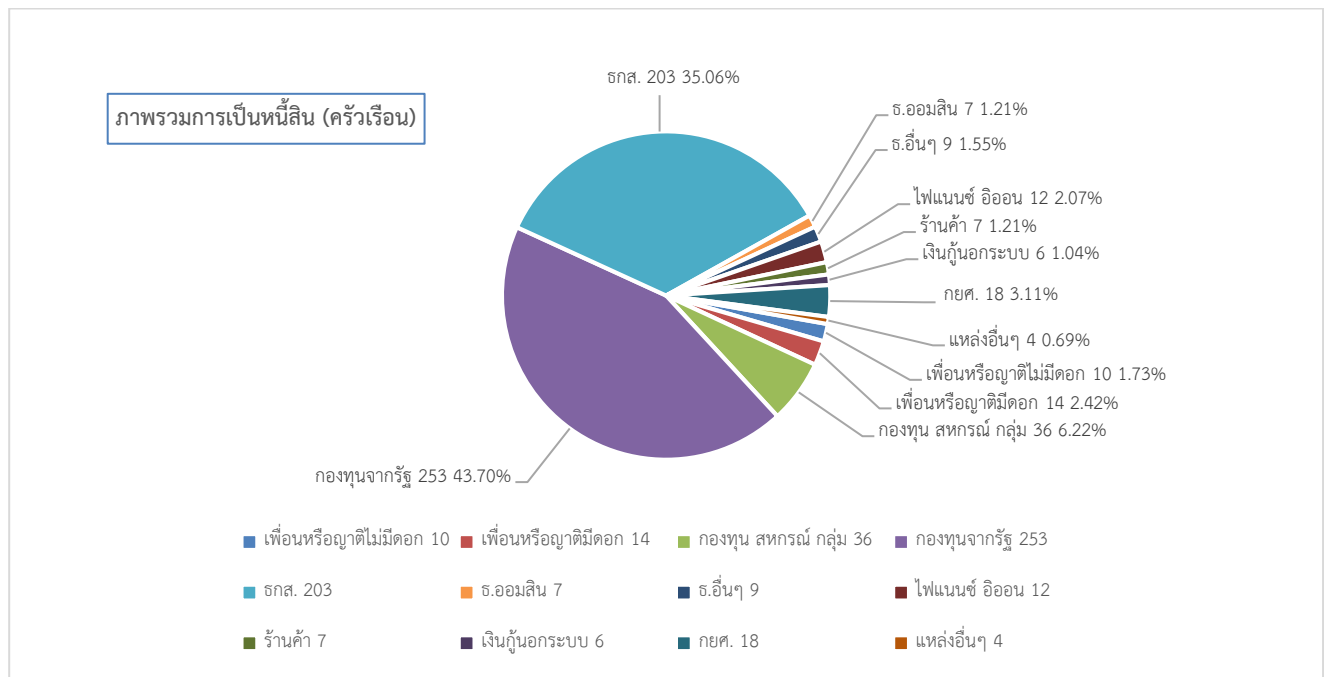
ครัวเรือนเป้าหมายอำเภอต่างอย ทั้งหมด 836 ครัวเรือน หนึ่งครัวเรือนอาจมีเงินการออมหลายประเภท จำนวนที่ไม่มี การออม 365 ครัวเรือน คิดเป็นร้อยละ 43.66 จำนวนที่ไม่ได้กรอกข้อมูล 31 ครัวเรือน จำนวนที่มีการออม 652 ครัวเรือน การออมในอำเภอสรุปภาพรวมและแยกตามตำบลได้ดังนี้



| | ไม่มี | เงินสด และ ทรัพย์สิน (เช่น ทอง) | เงินฝากกับสถาบัน การเงิน (ธนาคาร หน่วยประกันชีวิต) | เงินฝากกับ สหกรณ์ กลุ่มออม ชุมชน กลุ่มสัจจะ กองทุนหมู่บ้าน | พันธบัตร/สลาก ออมทรัพย์ (ออมสิน ธกส. ฯลฯ) | กองทุนการออม แห่งชาติ (กอช.) | การออมอื่นๆ (ระบุ) ระบุ | ไม่ได้กรอกข้อมูล |
|-----------------------|-------|---------------------------------|--|--|---|------------------------------|-------------------------|------------------|
| สกลนคร (9836) | 2843 | 1726 | 2264 | 4132 | 425 | 397 | 427 | 239 |
| อำเภอต่างอย (836) | 365 | 110 | 149 | 332 | 24 | 16 | 21 | 31 |
| ตำบล จันทร์เพ็ญ (150) | 49 | 7 | 18 | 32 | 9 | 3 | 5 | 4 |
| ตำบล นาดาล (445) | 187 | 86 | 101 | 217 | 11 | 11 | 5 | 17 |
| ตำบล มิ่งหวาย (100) | 34 | 14 | 14 | 49 | 3 | 2 | 5 | 0 |
| ตำบล ต่างอย (141) | 95 | 3 | 16 | 34 | 1 | 0 | 6 | 10 |

3.4 ข้อมูลหนี้สิน

ครัวเรือนเป้าหมายอำเภอต่างอย่ทั้งหมด 836 ครัวเรือน หนึ่งครัวเรือนอาจมีหนี้สินจากหลายแหล่ง จำนวนที่ไม่มีหนี้สิน 307 ครัวเรือน จำนวนที่ไม่ได้กรอกข้อมูล 29 ครัวเรือน จำนวนที่มีหนี้สิน 500 ครัวเรือน คิดเป็นร้อยละ 59.81 ค่าเฉลี่ยหนี้สินต่อครัวเรือน 214,205.84 บาท การมีหนี้สินในอำเภอต่างอย่ สรุปลงเป็นภาพรวมและแยกตามตำบลได้ดังนี้



| | ไม่มี | ญาติ/ เพื่อน/ เครือญาติ (ไม่มีค่า ตอบแทน อื่นใด) | ญาติ/ เพื่อน/ ญาติ/ เครือญาติ (มีค่า ตอบแทน 15 ต่อปี) | กองรวมการ เงินของ ชุมชน (สหกรณ์ กลุ่มออม ทรัพย์ และ กลุ่ม กองทุน) | กองรวม การเงินที่ รัฐ สนับสนุน (กองทุน หมู่บ้าน/ กองทุน เงินล้าน/ โครงการ แก้ไข ปัญหา ความ ยากจน (กนคจ.)) | ธนาคารเพิ่ม การเกษตร และสหกรณ์ | ธนาคารอณ ุรักษ์ | ธนาคาร พาณิชย์อื่น ๆ (เช่น กสิกร ไทยพาณิชย์ กรุงไทย ธอส. ฯลฯ) | สถาบันการ เงินเอกชน (ไฟแนนซ์ ,มิออล, เงิน ดีดีดี) | ร้านค้า อุปโภค บริโภค และมีจัด การคิด (มีธ ช ฯลฯ) | เงินกู้ยืม ระบบ (มีตรา ดอกเบี้ย เกินกว่า ร้อยละ 15 ต่อปี) | กองทุนผู้มี สิทธิ ศึกษา | แหล่งอื่น ๆ | ไม่ได้ กรอก ข้อมูล |
|---------------------------------|-------|---|---|--|--|--------------------------------------|--------------------|--|---|---|---|-------------------------------|------------------|--------------------------|
| สกุลตัว (9836) | 3198 | 163 90,029.45 | 515 84,121.01 | 1364 97,050.35 | 3717 52,756.54 | 3320 202,372.20 | 308 223,193.18 | 198 528,953.38 | 309 186,018.36 | 231 13,364.46 | 148 9,347.30 | 250 105,020.47 | 68 114,195.00 | 142 |
| ด้านค งแสงณ (836) | 307 | 10 123,800.00 | 14 169,715.43 | 36 126,958.33 | 253 44,582.61 | 203 198,046.80 | 7 418,571.43 | 9 828,888.89 | 12 258,587.50 | 7 10,285.71 | 6 3,800.00 | 18 129,733.33 | 4 257,500.00 | 29 |
| ด้านค งเงิน เพ็ญ (150) | 70 | 1 15,000.00 | 6 57,500.00 | 11 23,045.45 | 39 38,025.64 | 32 251,625.00 | 0 nan | 0 nan | 6 123,166.67 | 4 11,600.00 | 2 1,150.00 | 6 141,666.67 | 1 230,000.00 | 5 |
| ด้านค งศาล (445) | 139 | 2 120,000.00 | 5 62,203.20 | 16 161,875.00 | 160 42,450.00 | 104 147,336.54 | 4 107,500.00 | 5 666,000.00 | 3 186,666.67 | 0 inf | 1 7,000.00 | 7 127,142.86 | 2 100,000.00 | 22 |
| ด้านค งทวง (100) | 35 | 6 163,833.33 | 3 573,333.33 | 5 217,400.00 | 33 70,424.24 | 24 264,333.33 | 3 833,333.33 | 3 376,666.67 | 2 687,000.00 | 3 3,533.33 | 1 500.00 | 4 73,800.00 | 1 600,000.00 | 1 |
| ด้านค งแสงณ (141) | 63 | 1 0.00 | 0 nan | 4 160,000.00 | 21 32,400.00 | 43 243,825.58 | 0 nan | 1 3,000,000.00 | 1 430,050.00 | 0 nan | 2 6,500.00 | 1 300,000.00 | 0 nan | 1 |

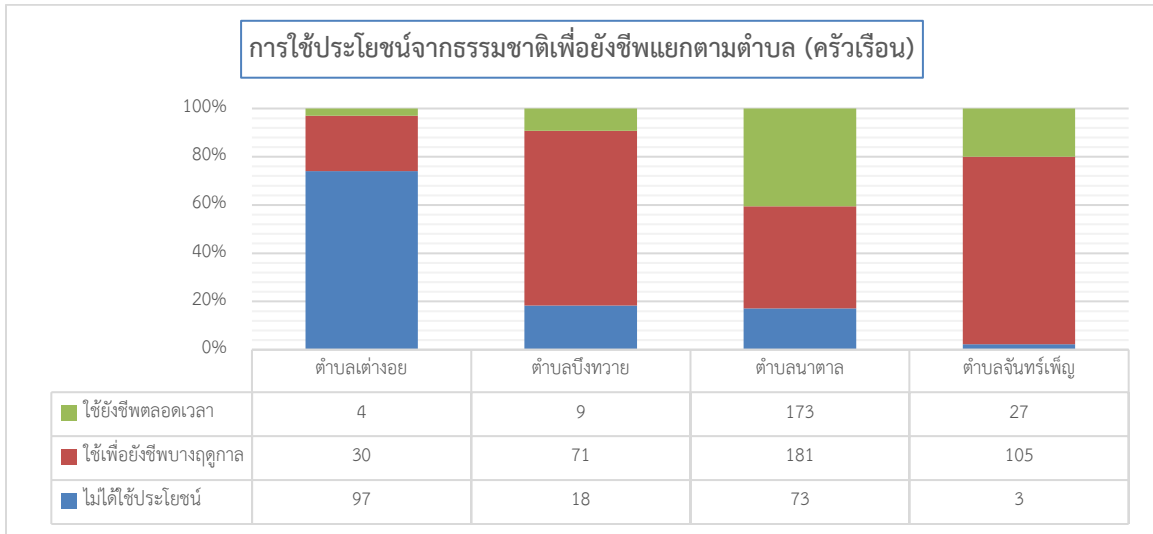
3.5 ทรัพย์สินเพื่อการประกอบอาชีพ –ระบบยังไม่แสดงข้อมูล-

ตอนที่ 4 ทรัพยากรธรรมชาติและภัยพิบัติต่าง ๆ (ทุนทรัพยากรธรรมชาติ)

4.1 การใช้ประโยชน์จากธรรมชาติ

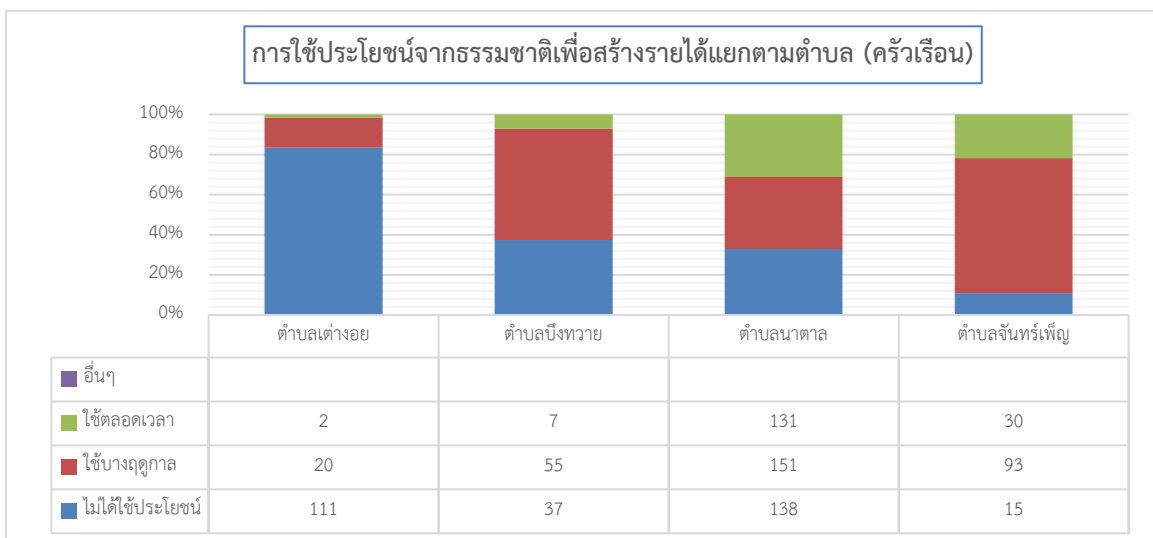
1) ใช้ประโยชน์จากธรรมชาติเพื่อยังชีพ

ครัวเรือนเป้าหมายอำเภอต่างอย ทั้งหมด 836 ครัวเรือน ไม่กรอกข้อมูล 45 ครัวเรือน จำนวนที่ไม่ได้ใช้ธรรมชาติเพื่อยังชีพ 191 ครัวเรือน คิดเป็นร้อยละ 22.85 จำนวนที่ใช้ธรรมชาติเพื่อยังชีพ 600 ครัวเรือน คิดเป็นร้อยละ 71.77 การใช้ประโยชน์จากธรรมชาติในอำเภอสรุปแยกตามตำบลได้ดังนี้



2) ใช้ประโยชน์จากธรรมชาติเพื่อสร้างรายได้

ครัวเรือนเป้าหมายอำเภอต่างอย ทั้งหมด 836 ครัวเรือน ไม่กรอกข้อมูล 46 ครัวเรือน จำนวนที่ไม่ได้ใช้ธรรมชาติเพื่อสร้างรายได้ 301 ครัวเรือน คิดเป็นร้อยละ 36 จำนวนที่ใช้ธรรมชาติเพื่อสร้างรายได้ 489 ครัวเรือน คิดเป็นร้อยละ 58.49 การใช้ประโยชน์จากธรรมชาติในอำเภอสรุปแยกตามตำบลได้ดังนี้



4.2 ภัยพิบัติ

1) ภัยพิบัติที่มีผลต่อบ้านพักอาศัย

ครัวเรือนเป้าหมายอำเภอต่างอย ทั้งหมด 836 ครัวเรือน จำนวนที่ไม่มีภัยพิบัติต่อบ้านพัก 596 ครัวเรือน จำนวนที่มีภัยพิบัติต่อบ้านพัก 240 ครัวเรือน คิดเป็นร้อยละ 28.71 ประเภทภัยพิบัติที่พบคือ (1) อุทกภัย 208 ครัวเรือน (2) ดินโคลนถล่ม 6 ครัวเรือน (3) วาตภัย 3 ครัวเรือน (4) สารเคมี 2 ครัวเรือน (5) ภัยแล้ง 12 ครัวเรือน (6) โรคระบาด 8 ครัวเรือน (7) แมลงสัตว์ศัตรูพืช 1 ครัวเรือน ซึ่งมีรายละเอียดแยกตามตำบลดังนี้

(1) ประเภทของภัยพิบัติ

| | อุทกภัย | ดินโคลน ถล่ม | วาตภัย | อัคคีภัย | ภัยจากสารเคมี และวัตถุ อันตราย | ภัยแล้ง | ไฟจากไฟฟ้า และหมอก ควัน | ภัยโรคระบาด ในมนุษย์ | ภัยจากแมลง สัตว์ ระบาด | ภัยโรคระบาด สัตว์ และสัตว์ สถานการณความ ไม่สงบ (ภัยจาก มนุษย์) | ภัยจาก |
|----------------|---------|-----------------|--------|----------|--------------------------------------|---------|-------------------------------|-------------------------|------------------------------|---|--------|
| สกลนคร | 1158 | 15 | 349 | 16 | 7 | 991 | 31 | 263 | 129 | 27 | 0 |
| อำเภอต่างอย | 208 | 6 | 3 | 0 | 2 | 12 | 0 | 8 | 1 | 0 | 0 |
| ตำบลจันทร์เพ็ญ | 30 | 0 | 0 | 0 | 2 | 6 | 0 | 7 | 1 | 0 | 0 |
| ตำบลนาดาล | 56 | 1 | 0 | 0 | 0 | 1 | 0 | 0 | 0 | 0 | 0 |
| ตำบลมิ่งหวาย | 13 | 0 | 2 | 0 | 0 | 4 | 0 | 1 | 0 | 0 | 0 |
| ตำบลต่างอย | 109 | 5 | 1 | 0 | 0 | 1 | 0 | 0 | 0 | 0 | 0 |

(2) ความถี่การประสบภัยพิบัติ

| | อุทกภัย | ดินโคลน ถล่ม | วาตภัย | อัคคีภัย | ภัยจากสารเคมี และวัตถุ อันตราย | ภัยแล้ง | ไฟจากไฟฟ้า และหมอก ควัน | ภัยโรคระบาด ในมนุษย์ | ภัยจากแมลง สัตว์ ระบาด | ภัยโรคระบาด สัตว์ และสัตว์ สถานการณความ ไม่สงบ (ภัยจาก มนุษย์) | ภัยจาก |
|-----------------|-----------|-----------------|----------|----------|--------------------------------------|-----------|-------------------------------|-------------------------|------------------------------|---|--------|
| จังหวัดสกลนคร | 873 / 267 | 12 / 2 | 269 / 68 | 14 / 2 | 6 / 1 | 473 / 410 | 21 / 4 | 258 / 2 | 59 / 19 | 19 / 8 | 0 / 0 |
| | 15 / 3 | 1 / 0 | 9 / 3 | 0 / 0 | 0 / 0 | 105 / 3 | 6 / 0 | 2 / 1 | 49 / 2 | 0 / 0 | 0 / 0 |
| อำเภอต่างอย | 207 / 1 | 5 / 1 | 2 / 0 | 0 / 0 | 2 / 0 | 9 / 3 | 0 / 0 | 8 / 0 | 1 / 0 | 0 / 0 | 0 / 0 |
| | 0 / 0 | 0 / 0 | 0 / 1 | 0 / 0 | 0 / 0 | 0 / 0 | 0 / 0 | 0 / 0 | 0 / 0 | 0 / 0 | 0 / 0 |
| ตำบล ต่างอย | 108 / 1 | 4 / 1 | 1 / 0 | 0 / 0 | 0 / 0 | 0 / 1 | 0 / 0 | 0 / 0 | 0 / 0 | 0 / 0 | 0 / 0 |
| | 0 / 0 | 0 / 0 | 0 / 0 | 0 / 0 | 0 / 0 | 0 / 0 | 0 / 0 | 0 / 0 | 0 / 0 | 0 / 0 | 0 / 0 |
| ตำบล มิ่งหวาย | 13 / 0 | 0 / 0 | 1 / 0 | 0 / 0 | 0 / 0 | 3 / 1 | 0 / 0 | 1 / 0 | 0 / 0 | 0 / 0 | 0 / 0 |
| | 0 / 0 | 0 / 0 | 0 / 1 | 0 / 0 | 0 / 0 | 0 / 0 | 0 / 0 | 0 / 0 | 0 / 0 | 0 / 0 | 0 / 0 |
| ตำบล นาดาล | 56 / 0 | 1 / 0 | 0 / 0 | 0 / 0 | 0 / 0 | 1 / 0 | 0 / 0 | 0 / 0 | 0 / 0 | 0 / 0 | 0 / 0 |
| | 0 / 0 | 0 / 0 | 0 / 0 | 0 / 0 | 0 / 0 | 0 / 0 | 0 / 0 | 0 / 0 | 0 / 0 | 0 / 0 | 0 / 0 |
| ตำบล จันทร์เพ็ญ | 30 / 0 | 0 / 0 | 0 / 0 | 0 / 0 | 2 / 0 | 5 / 1 | 0 / 0 | 7 / 0 | 1 / 0 | 0 / 0 | 0 / 0 |
| | 0 / 0 | 0 / 0 | 0 / 0 | 0 / 0 | 0 / 0 | 0 / 0 | 0 / 0 | 0 / 0 | 0 / 0 | 0 / 0 | 0 / 0 |

(3) การรับมือกับภัยพิบัติ

| | อุทกภัย | ดินโคลน ถล่ม | वादภัย | อัคคีภัย | ภัยจากสารเคมี และวัตถุ อันตราย | ภัยแล้ง | ไฟจากไฟฟ้า และหมอก ควัน | ภัยโรครระบาด ในมนุษย์ | ภัยจากแมลง สัตว์ รบกวน | ภัยโรครระบาด สัตว์ น้ำ | ภัยจาก สถานการณ์ความ ไม่สงบ (ภัยจาก มนุษย์) |
|-----------------|----------|-----------------|----------|----------|--------------------------------------|----------|-------------------------------|--------------------------|------------------------------|------------------------------|--|
| จังหวัดสกลนคร | 32 / 906 | 1 / 6 | 13 / 294 | 2 / 11 | 1 / 5 | 25 / 879 | 7 / 13 | 2 / 237 | 18 / 99 | 0 / 25 | 0 / 0 |
| | 22 / 150 | 0 / 3 | 2 / 15 | 0 / 1 | 0 / 0 | 20 / 14 | 1 / 2 | 4 / 10 | 1 / 2 | 0 / 0 | 0 / 0 |
| อำเภอเต่างอย | 1 / 116 | 0 / 0 | 0 / 2 | 0 / 0 | 0 / 2 | 0 / 10 | 0 / 0 | 0 / 3 | 0 / 1 | 0 / 0 | 0 / 0 |
| | 2 / 62 | 0 / 3 | 1 / 0 | 0 / 0 | 0 / 0 | 0 / 1 | 0 / 0 | 1 / 3 | 0 / 0 | 0 / 0 | 0 / 0 |
| ตำบล เต่างอย | 0 / 54 | 0 / 0 | 0 / 0 | 0 / 0 | 0 / 0 | 0 / 1 | 0 / 0 | 0 / 0 | 0 / 0 | 0 / 0 | 0 / 0 |
| | 1 / 49 | 0 / 2 | 1 / 0 | 0 / 0 | 0 / 0 | 0 / 0 | 0 / 0 | 0 / 0 | 0 / 0 | 0 / 0 | 0 / 0 |
| ตำบล นิ่งหวาย | 0 / 10 | 0 / 0 | 0 / 2 | 0 / 0 | 0 / 0 | 0 / 3 | 0 / 0 | 0 / 0 | 0 / 0 | 0 / 0 | 0 / 0 |
| | 0 / 2 | 0 / 0 | 0 / 0 | 0 / 0 | 0 / 0 | 0 / 1 | 0 / 0 | 0 / 1 | 0 / 0 | 0 / 0 | 0 / 0 |
| ตำบล นาดาล | 0 / 23 | 0 / 0 | 0 / 0 | 0 / 0 | 0 / 0 | 0 / 0 | 0 / 0 | 0 / 0 | 0 / 0 | 0 / 0 | 0 / 0 |
| | 1 / 11 | 0 / 1 | 0 / 0 | 0 / 0 | 0 / 0 | 0 / 0 | 0 / 0 | 0 / 0 | 0 / 0 | 0 / 0 | 0 / 0 |
| ตำบล จันทร์เพ็ญ | 1 / 29 | 0 / 0 | 0 / 0 | 0 / 0 | 0 / 2 | 0 / 6 | 0 / 0 | 0 / 3 | 0 / 1 | 0 / 0 | 0 / 0 |
| | 0 / 0 | 0 / 0 | 0 / 0 | 0 / 0 | 0 / 0 | 0 / 0 | 0 / 0 | 1 / 2 | 0 / 0 | 0 / 0 | 0 / 0 |

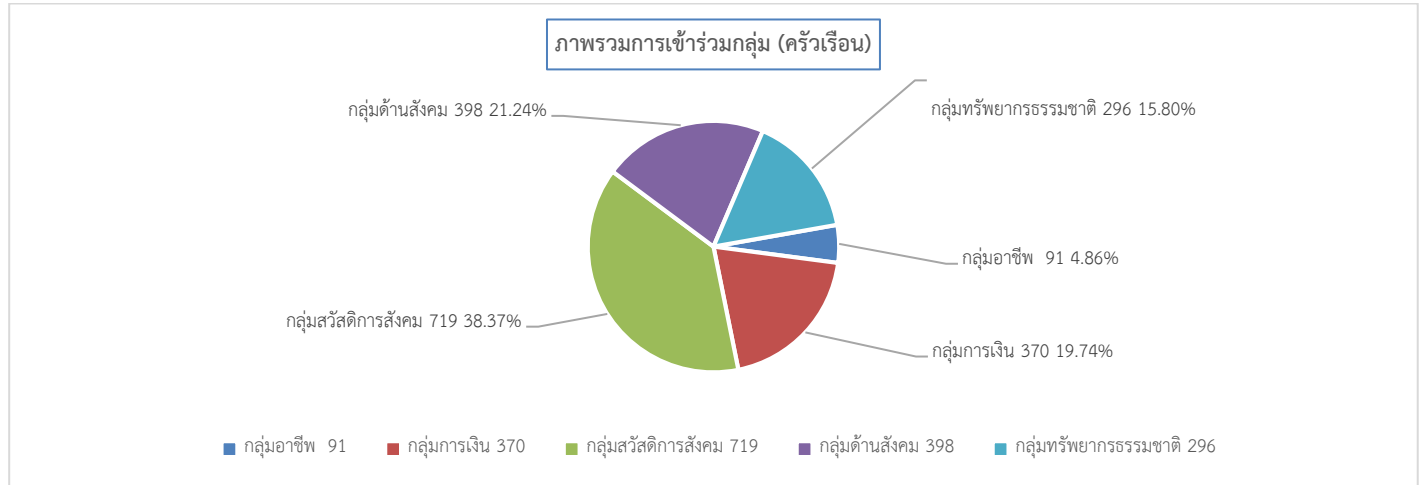
2) ภัยพิบัติที่มีผลต่อที่ทำกิน

-ระบบยังไม่แสดงผล-

ส่วนที่ 5 การเกิดุศลและระบบรองรับทางสังคม (ทุนทางสังคม)

5.1 กลุ่มกิจกรรมในชุมชน

ครัวเรือนเป้าหมายอำเภอต่างอย่ ทั้งหมด 836 ครัวเรือน หนึ่งครัวเรือนอาจเข้าร่วมหลายกลุ่มในอำเภอสรุปเป็นภาพรวมและแยกตามตำบลได้ดังนี้

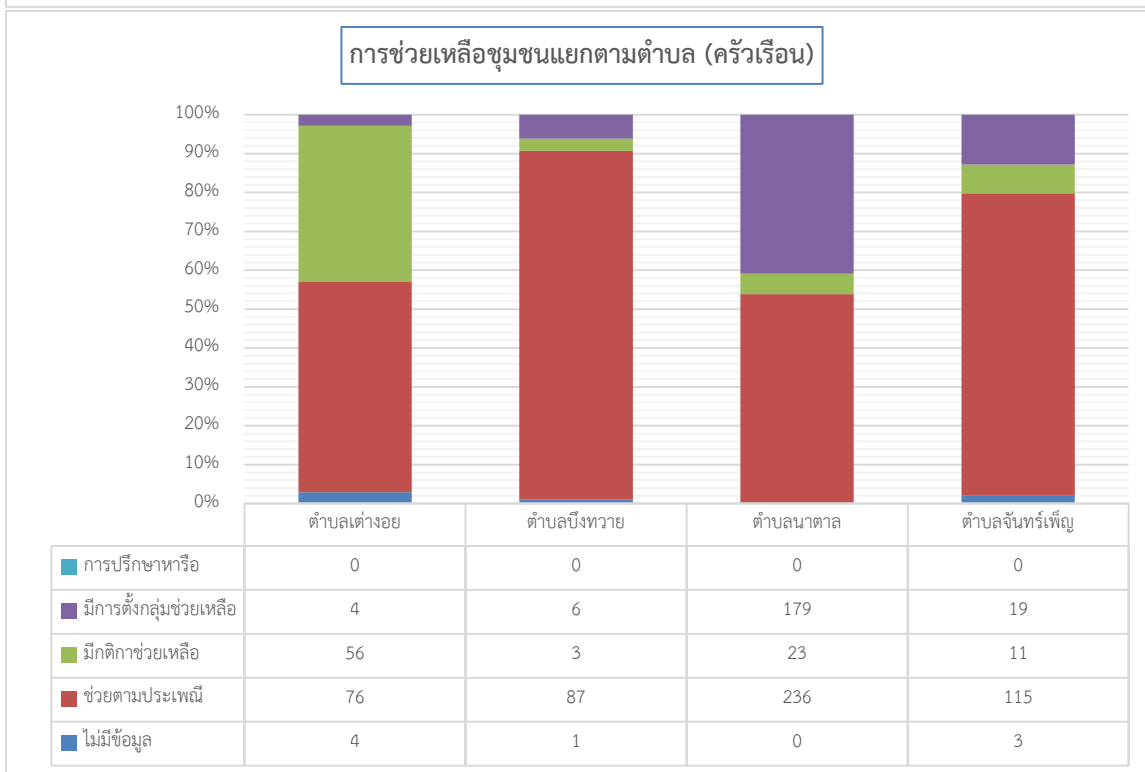
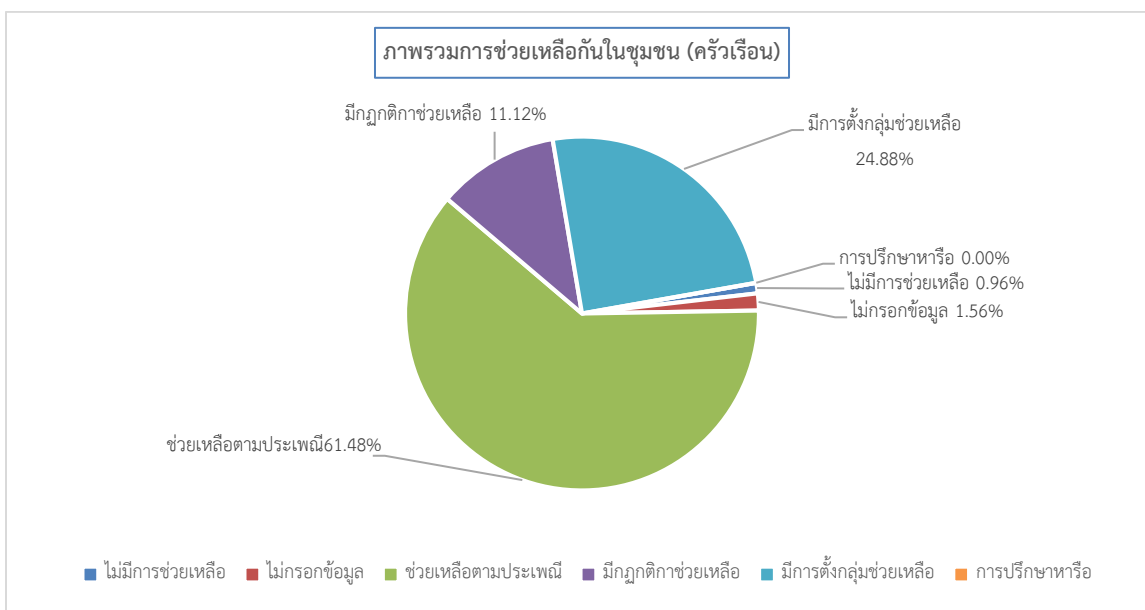


| | กลุ่มอาชีพ/การผลิต/แปรรูป(เช่น กลุ่มเมล็ดพันธุ์) | กลุ่มการเงิน (เช่น กองทุน กลุ่มออมทรัพย์) | กลุ่มสวัสดิการสังคม (เช่น กลุ่มฌาปนกิจ กองทุนสวัสดิการชุมชน) | กลุ่มด้านสังคม (เช่น กลุ่มเยาวชน กลุ่มผู้สูงอายุ กลุ่มสตรี/แม่บ้าน กลุ่มศาสนา) | กลุ่มทรัพยากรธรรมชาติ (เช่น กลุ่มอนุรักษ์ฯ กลุ่มผู้ใช้น้ำ) | กลุ่มอื่น ๆ |
|-----------------|--|---|--|--|--|-------------|
| จังหวัด สกลนคร | 951 | 3633 | 7887 | 3647 | 981 | 43 |
| อำเภอต่างอย่ | 91 | 370 | 719 | 398 | 296 | 2 |
| ตำบล จันทร์เพ็ญ | 2 | 21 | 99 | 26 | 15 | 0 |
| ตำบล นาดาล | 20 | 248 | 409 | 278 | 214 | 1 |
| ตำบล นิ่งหวาย | 9 | 45 | 80 | 28 | 9 | 1 |
| ตำบล ต่างอย่ | 60 | 56 | 131 | 66 | 58 | 0 |

| | กลุ่มอาชีพ/การผลิต/แปรรูป(เช่น กลุ่มเมล็ดพันธุ์) | กลุ่มการเงิน (เช่น กองทุน กลุ่มออมทรัพย์) | กลุ่มสวัสดิการสังคม (เช่น กลุ่มฌาปนกิจ กองทุนสวัสดิการชุมชน) | กลุ่มด้านสังคม (เช่น กลุ่มเยาวชน กลุ่มผู้สูงอาย กลุ่มสตรี/แม่บ้าน กลุ่มศาสนา) | กลุ่มทรัพยากรธรรมชาติ (เช่น กลุ่มอนุรักษ์ฯ กลุ่มผู้ใช้น้ำ) | กลุ่มอื่น ๆ |
|-----------------|--|---|--|---|--|-------------|
| จังหวัด สกลนคร | 577/331/13 | 2398/1123/26 | 5476/2117/3 | 2276/1239/3 | 604/321/3 | 35/0/3 |
| อำเภอต่างอย่ | 69/20/2 | 246/115/2 | 486/220/0 | 268/121/0 | 197/86/0 | 2/0/0 |
| ตำบล ต่างอย่ | 57/1/2 | 51/2/1 | 124/6/0 | 60/3/0 | 52/2/0 | 0/0/0 |
| ตำบล นิ่งหวาย | 3/6/0 | 17/27/0 | 49/27/0 | 16/10/0 | 7/0/0 | 1/0/0 |
| ตำบล นาดาล | 8/12/0 | 168/77/1 | 256/146/0 | 181/93/0 | 132/76/0 | 1/0/0 |
| ตำบล จันทร์เพ็ญ | 1/1/0 | 10/9/0 | 57/41/0 | 11/15/0 | 6/8/0 | 0/0/0 |

5.2 การช่วยเหลือกันในชุมชน

ครัวเรือนเป้าหมายอำเภอต่างๆ ทั้งหมด 836 ครัวเรือน จำนวนที่ไม่มีการช่วยเหลือ 8 ครัวเรือน ไม่กรอกข้อมูล 13 ครัวเรือน จำนวนที่มีการช่วยเหลือกัน 815 ครัวเรือน สรุปเป็นภาพรวมและแยกตำบลตามได้ดังนี้



5.3 กฎระเบียบกติกาการอยู่ร่วมกัน

ครัวเรือนเป้าหมายอำเภอต่างอย ทั้งหมด 836 ครัวเรือน จำนวนที่ไม่มีการกำหนดกติกา 66 ครัวเรือน ไม่ได้กรอกข้อมูล 23 ครัวเรือน จำนวนที่มีแนวทางกติกา 813 ครัวเรือน คิดเป็นร้อยละ 97.25 สรุปเป็นภาพรวมและแยกตาม ตำบลได้ดังนี้

