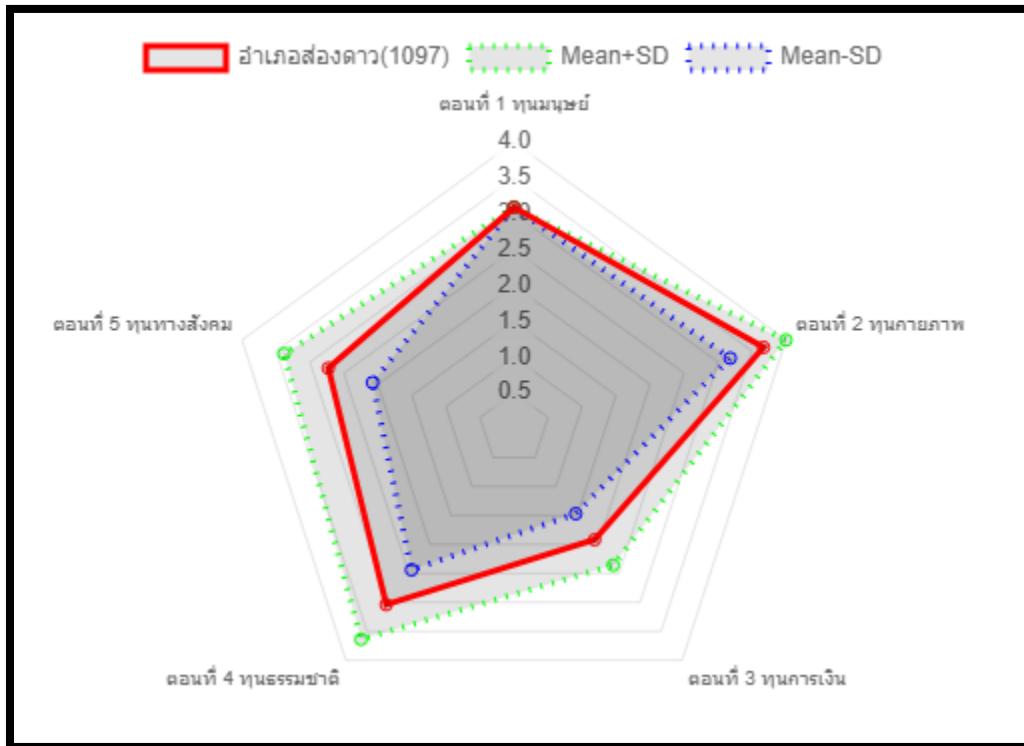


สรุปข้อมูลทุน 5 มิติ จากแบบสอบถาม ระดับอำเภอ
อำเภอสองดาว จังหวัดสกลนคร



โครงการวิจัย : การแก้ไขปัญหาความยากจนแบบเบ็ดเสร็จและแม่นยำในจังหวัดสกลนคร ปี 2563

มหาวิทยาลัยราชภัฏสกลนคร สถาบันวิจัยและพัฒนา

ข้อมูลยังไม่เสร็จสมบูรณ์ (เม.ย.64)

สรุปข้อมูลทุน 5 มิติ จากแบบสอบถาม อำเภอส่องดาว จังหวัดสกลนคร

1. ผลการดำเนินการจัดเก็บข้อมูล

1.2 เป้าหมายและการจัดเก็บข้อมูล

ครัวเรือนเป้าหมายอำเภอส่องดาว (TPMAP) จำนวน 1,141 ครัวเรือน จัดเก็บข้อมูลได้ 1,098 ครัวเรือน ร้อยละ 96.23 เก็บข้อมูลไม่ได้ 43 ครัวเรือน ไม่มีจำนวนคนจนในเป้าหมายขอความช่วยเหลือ มีรายละเอียดดังตารางต่อไปนี้

ชื่อตำบล	จำนวนครัวเรือนเป้าหมาย	จำนวนที่จัดเก็บได้	จำนวนคนจนนอกเป้าหมาย
ส่องดาว	222	211	
ท่าศิลา	282	270	
วัฒนา	286	277	
ปทุมวาปี	351	340	
รวม	1,141	1,098	

ตารางการจัดเก็บข้อมูลอำเภอส่องดาว

2.2 ผลการวิเคราะห์ข้อมูลเบื้องต้น

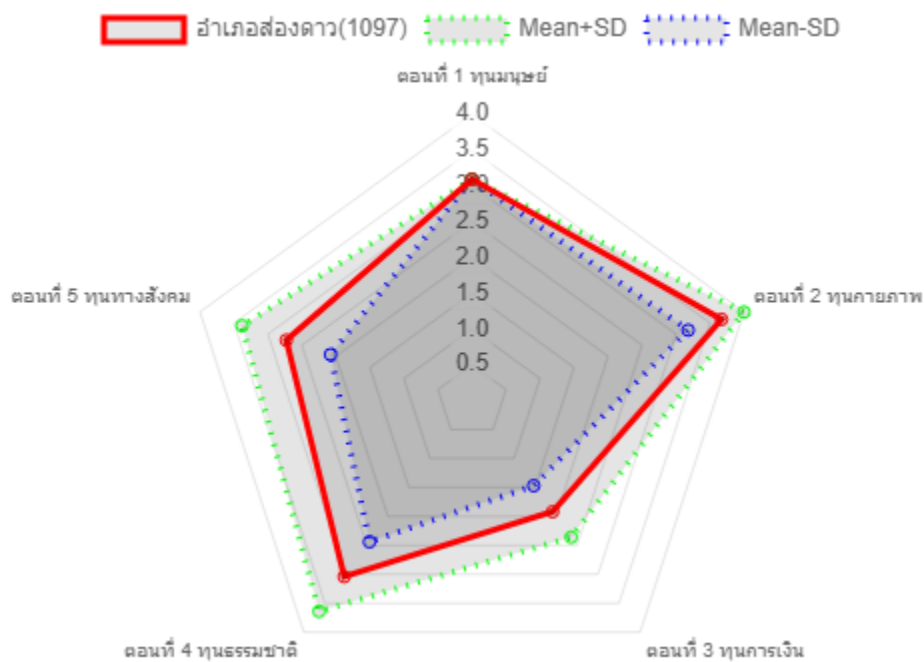
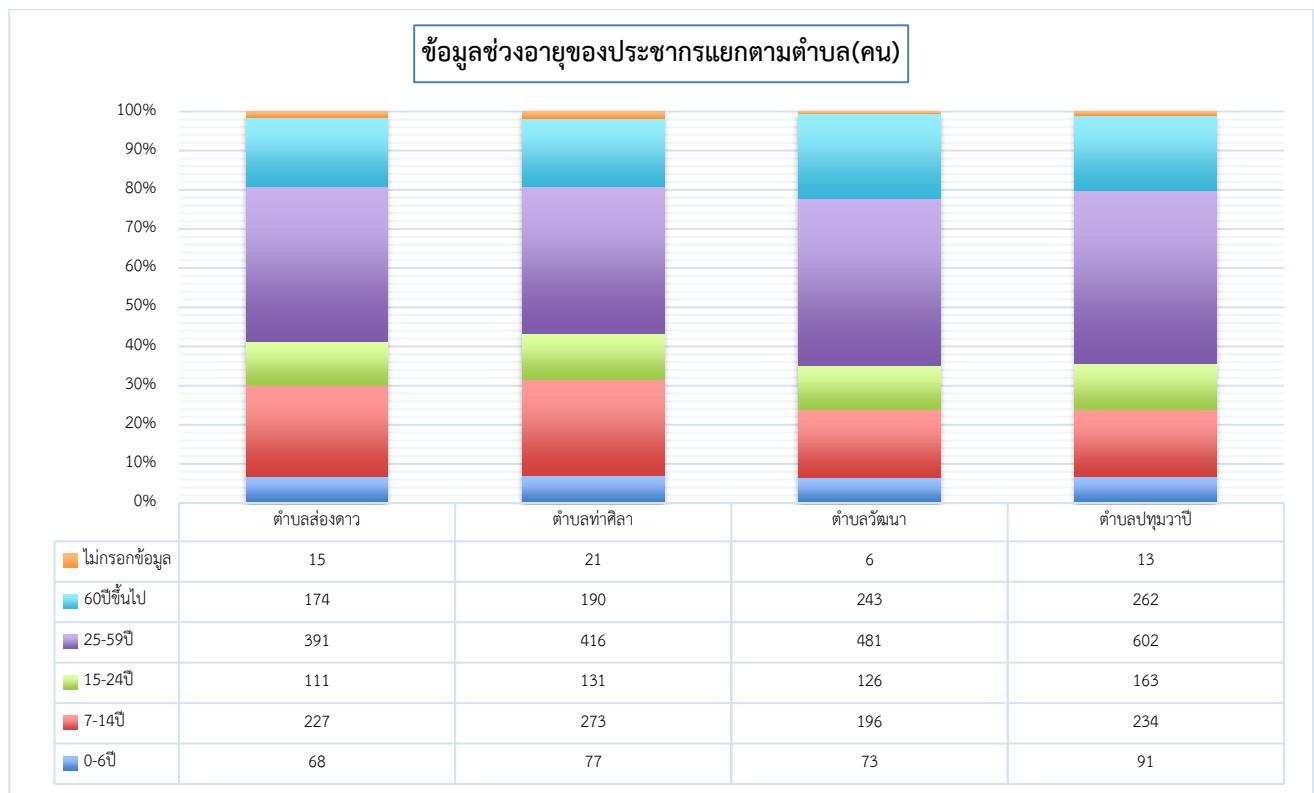
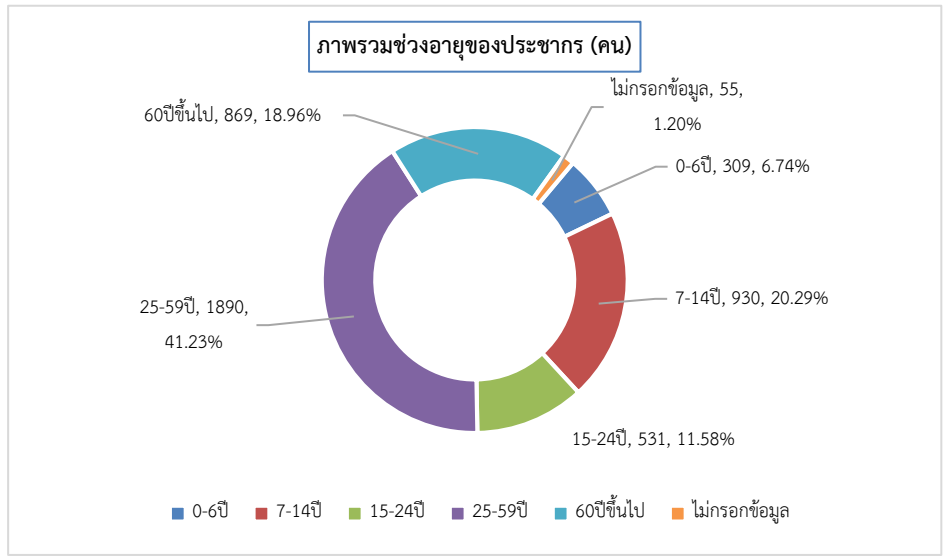


Figure 1 ผลการวิเคราะห์ข้อมูลจากระบบ(บพท.)

ตอนที่ 1 ข้อมูลสมาชิกและครัวเรือน (ทุนด้านมนุษย์)

1.1 ครัวเรือนและจำนวนประชากร

อำเภอส่องดาวเก็บข้อมูลได้ทั้งหมด 1,098 ครัวเรือน จำนวนประชากรทั้งหมด 4,584 คน เฉลี่ยจำนวนสมาชิกต่อครัวเรือน 4 คน แบ่งเป็นเพศชาย 2,291 คน คิดเป็นร้อยละ 49.98 เพศหญิง 2,290 คน คิดเป็นร้อยละ 49.96 ไม่พบข้อมูล 3 คน ประชากรครัวเรือนเป้าหมายอำเภอส่องดาว สรุปรายชื่อและแยกตามตำบลได้ดังนี้

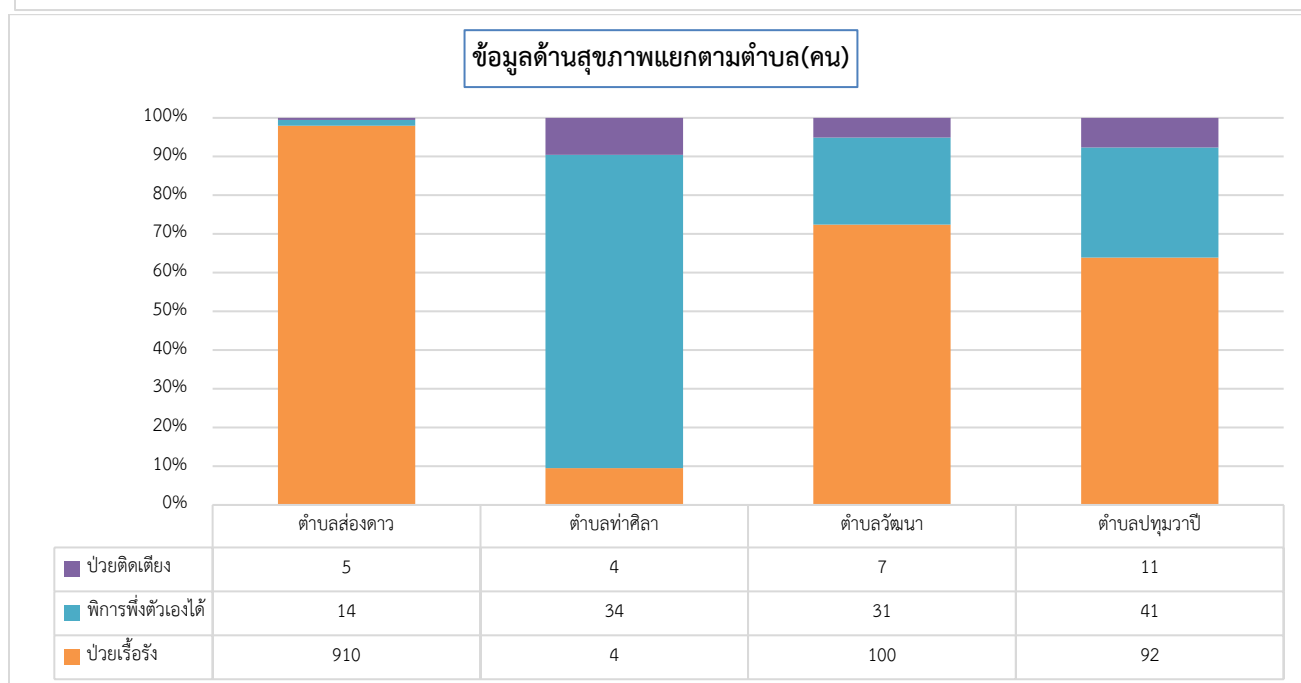
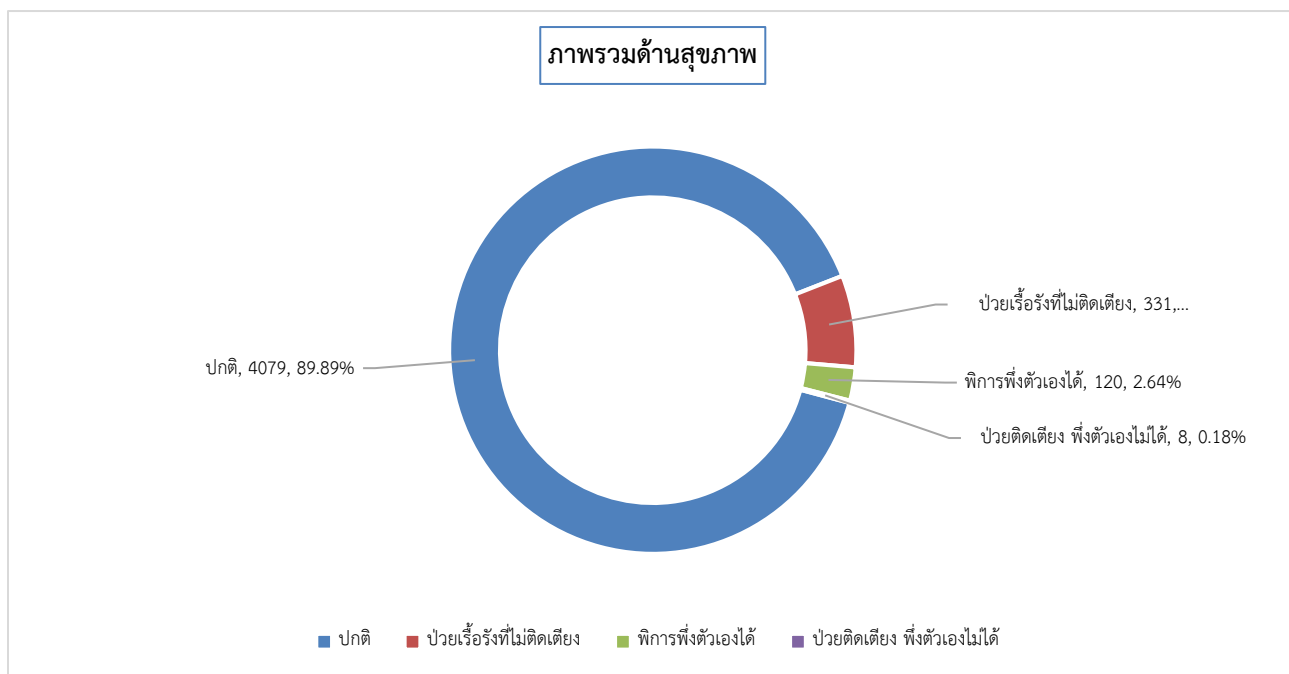


1.2 ข้อมูลสุขภาพของสมาชิกในครัวเรือน

ประชากรครัวเรือนเป้าหมายอำเภอสองดาว ทั้งหมด 4,584 คน หนึ่งคนอาจมีปัญหาสุขภาพหลายด้าน จำนวนสุขภาพปกติ 4,079 คน ร้อยละ 88.98 จำนวนที่มีปัญหาด้านสุขภาพจำนวน 505 คน คิดเป็นร้อยละ 11.02 แบ่งเป็น

- 1) ป่วยเรื้อรังที่ไม่ติดเตียง เช่น เบาหวาน หัวใจจำนวน 331 คน ร้อยละ 7.22
- 2) พิกการพึ่งตัวเองได้จำนวน 120 คน ร้อยละ 2.62
- 3) ผู้ป่วยติดเตียง พิกการพึ่งตัวเองไม่ได้จำนวน 27 คน ร้อยละ 0.59

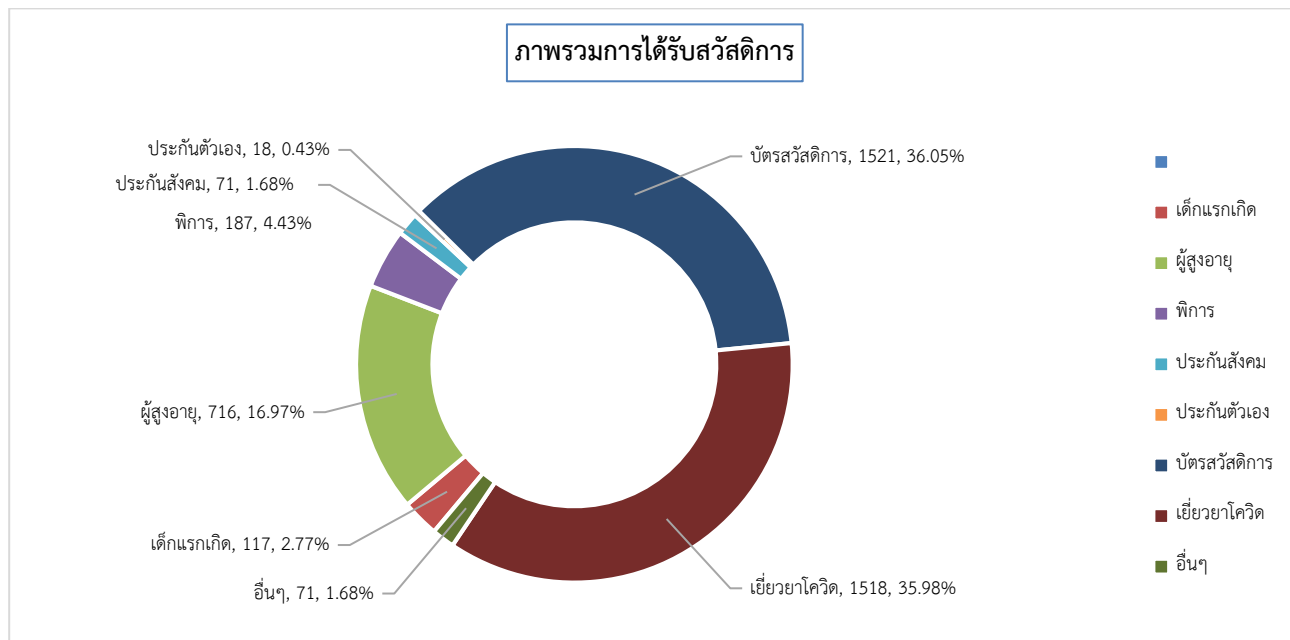
ปัญหาสุขภาพในอำเภอสองดาว สรุปภาพรวมแยกเป็นตำบลได้ดังนี้



1.3 ข้อมูลสวัสดิการสังคมของสมาชิกในครัวเรือน

ประชากรครัวเรือนเป้าหมายอำเภอส่องดาวทั้งหมด 4,584 หนึ่งคนอาจได้รับสวัสดิการหลายด้าน
 ที่ไม่ได้รับสวัสดิการทั้งหมด 3,063 คน คิดเป็นร้อยละ 66.82 จำนวนที่ได้รับสวัสดิการจากรัฐทั้งหมด 826 คน
 ร้อยละ 18.02 สวัสดิการในอำเภอส่องดาว สรุปภาพรวมและแยกตามตำบลได้ดังนี้

จำนวน
 คิดเป็น

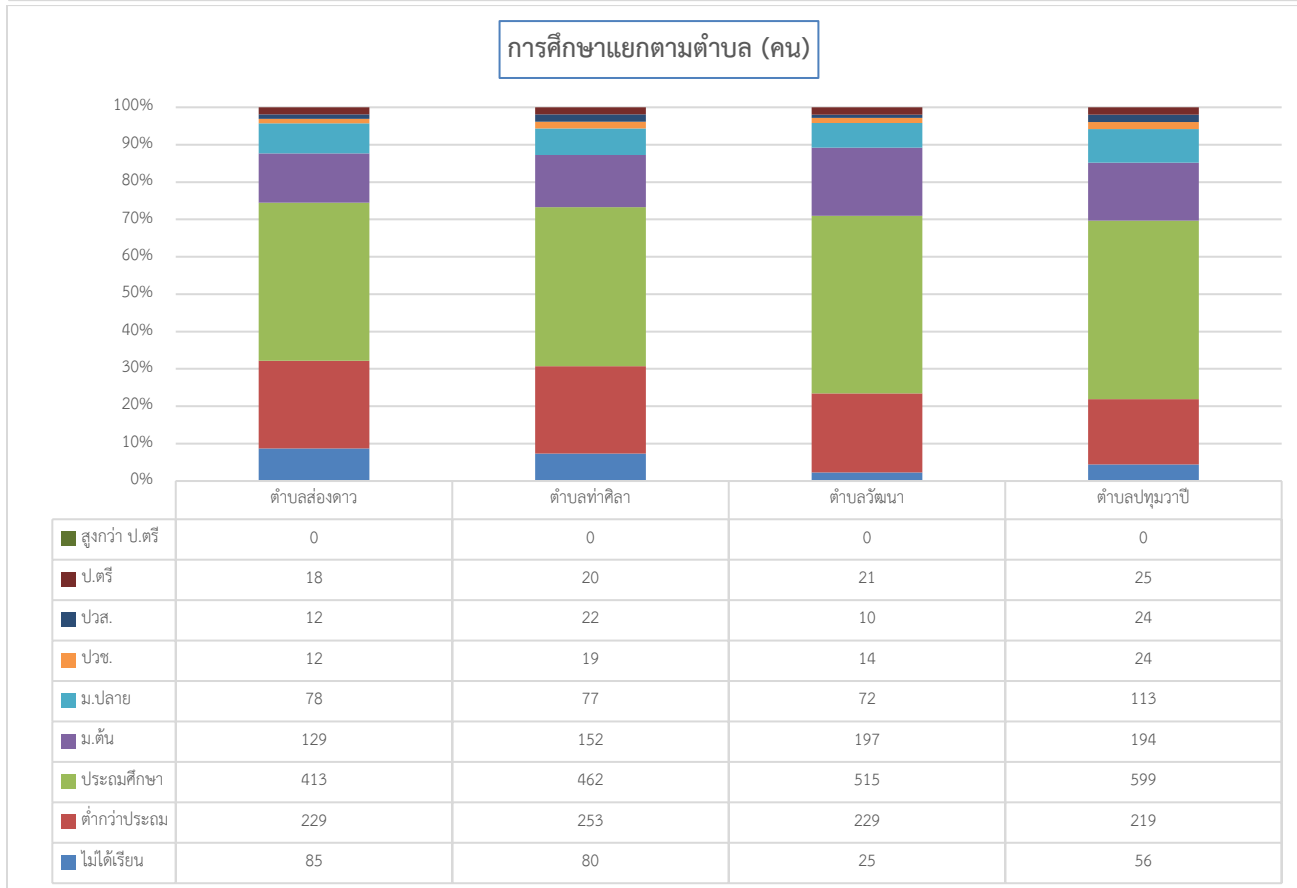
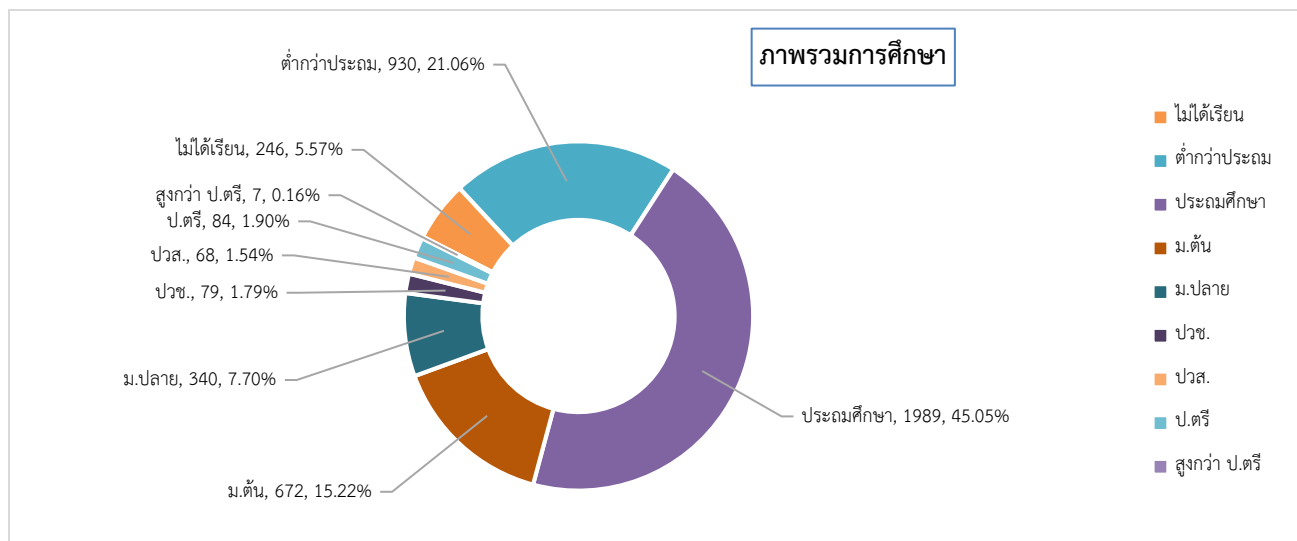


ตารางการได้รับสวัสดิการแยกตามตำบล (คน)

	เด็กแรกเกิด	เบี้ยผู้สูงอายุ/คน ชรา	เบี้ยคนพิการ	ประกันสังคม (นายจ้าง)	ประกันตนเอง	บัตรสวัสดิการแห่ง รัฐ	การเยียวยาจากโค วิด	อื่น ๆ
จังหวัด สกลนคร	819	5722	1345	1076	510	11682	10366	373
อำเภอส่องดาว	117	716	187	71	18	1521	1518	71
ตำบล ส่องดาว	33	136	23	13	4	373	363	40
ตำบล ทาศีลา	27	171	53	21	0	373	301	15
ตำบล วิไลนา	27	214	50	20	6	383	481	7
ตำบล ปทุมวาปี	30	195	61	17	8	392	373	9

1.4 ข้อมูลด้านการศึกษา

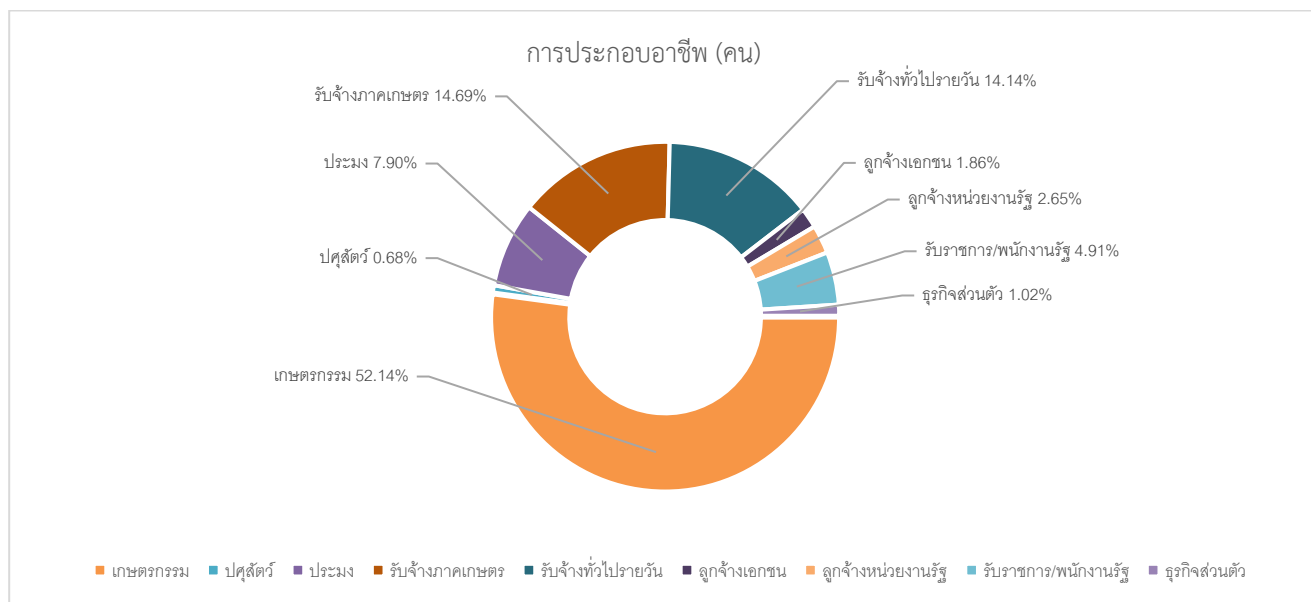
ประชากรครัวเรือนเป้าหมายอำเภอสองดาว ทั้งหมด 4,584 คน จำนวนที่ไม่ได้เรียน 246 คน คิดเป็นร้อยละ 5.37 จำนวนที่ได้รับการศึกษา 4,338 คน คิดเป็นร้อยละ 94.63 การศึกษาในอำเภอสองดาว สรุปเป็นภาพรวมและแยกตามตำบล ได้ดังนี้



1.5 การมีงานทำและทักษะอาชีพที่สามารถสร้างรายได้

1 การมีงานทำและอาชีพ

ประชากรครัวเรือนเป้าหมายอำเภอสองดาวทั้งหมด 4,854 คน หนึ่งในนี้อาจประกอบอาชีพหลายอย่าง จำนวนที่ไม่ได้ทำงาน 1,234 คน คิดเป็นร้อยละ 26.92 จำนวนมีงานทำจำนวน 3,350 คน การประกอบอาชีพในอำเภอสองดาว สรุปเป็นภาพรวมและแยกตามตำบลได้ดังนี้



ตารางการประกอบอาชีพแยกตามตำบล

	ไม่ทำงาน	เกษตรกรรม	ประมง	รับจ้างภาค การเกษตร/ ประมง	รับจ้างทั่วไป นอกภาค การเกษตร (รายวัน)	ลูกจ้าง บ.เอกชน โรงงาน โรงแรม ห้าง ร้าน	ลูกจ้างหน่วย งานภาครัฐ/ รัฐวิสาหกิจ	รับราชการ/ พนักงานหน่วย งานภาครัฐ/ รัฐวิสาหกิจ	ธุรกิจส่วน ตัว/งาน บริการ	ปศุสัตว์	อื่น ๆ
จังหวัด สกลนคร	8957	15026	193	1614	5151	4863	740	923	1705	158	537
อำเภอสองดาว	1234	1987	26	301	560	539	71	101	187	39	123
ตำบล สองดาว	450	296	0	40	127	127	15	20	36	2	40
ตำบล ท่าศิลา	646	385	12	94	149	167	13	22	62	6	41
ตำบล วิถีเก่า	7	652	14	73	199	127	13	18	42	16	4
ตำบล ปทุมธานี	131	654	0	94	85	118	30	41	47	15	38

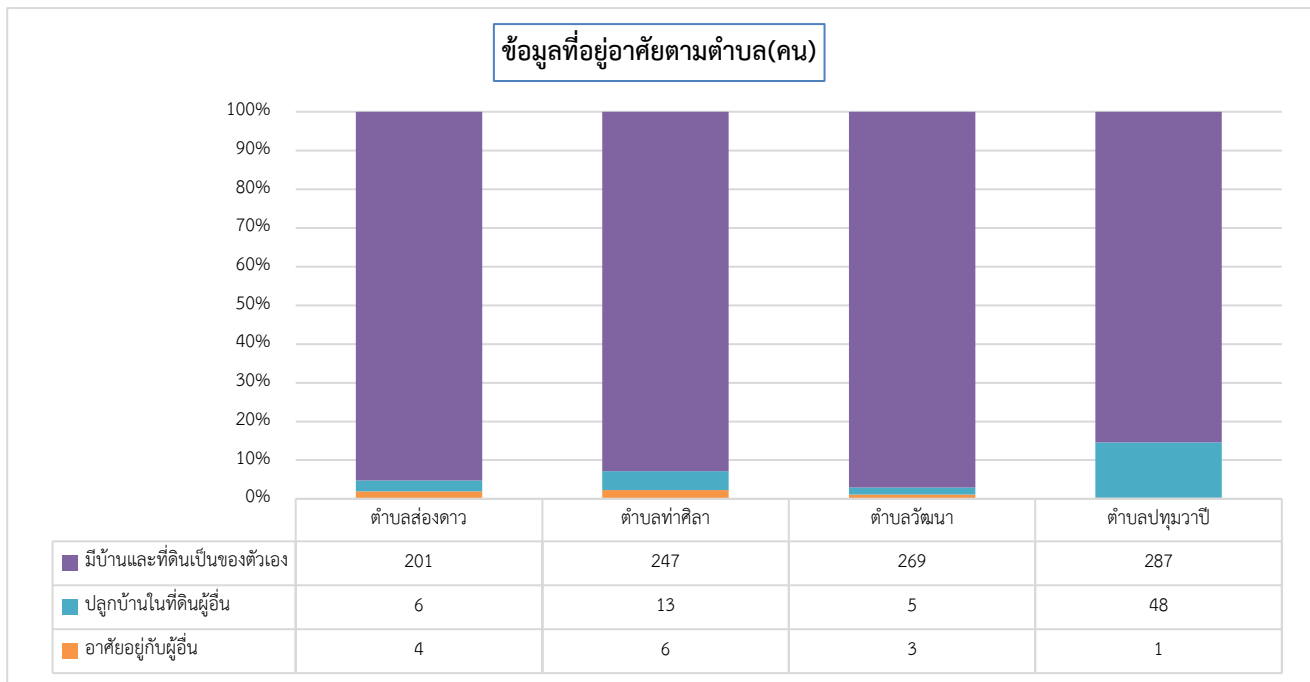
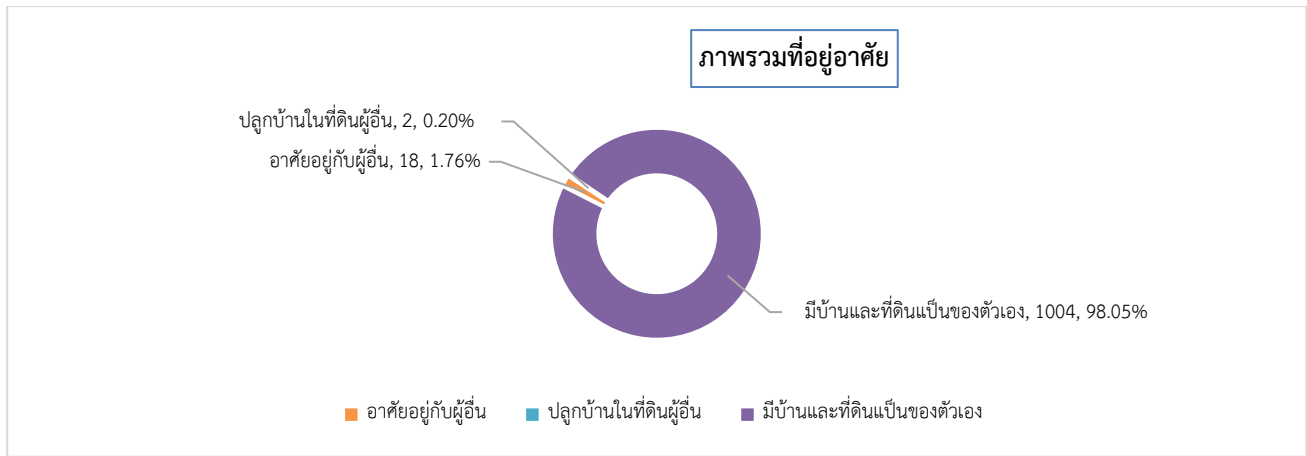
2 ทักษะอาชีพที่สามารถสร้างรายได้ –โปรแกรมยังไม่ได้คำนวณ-

ตอนที่ 2 ข้อมูลด้านกายภาพและสาธารณูปโภค สาธารณูปการ (ทุนกายภาพ)

2.1 ข้อมูลเรื่องบ้านที่อยู่อาศัย ไฟฟ้า น้ำ

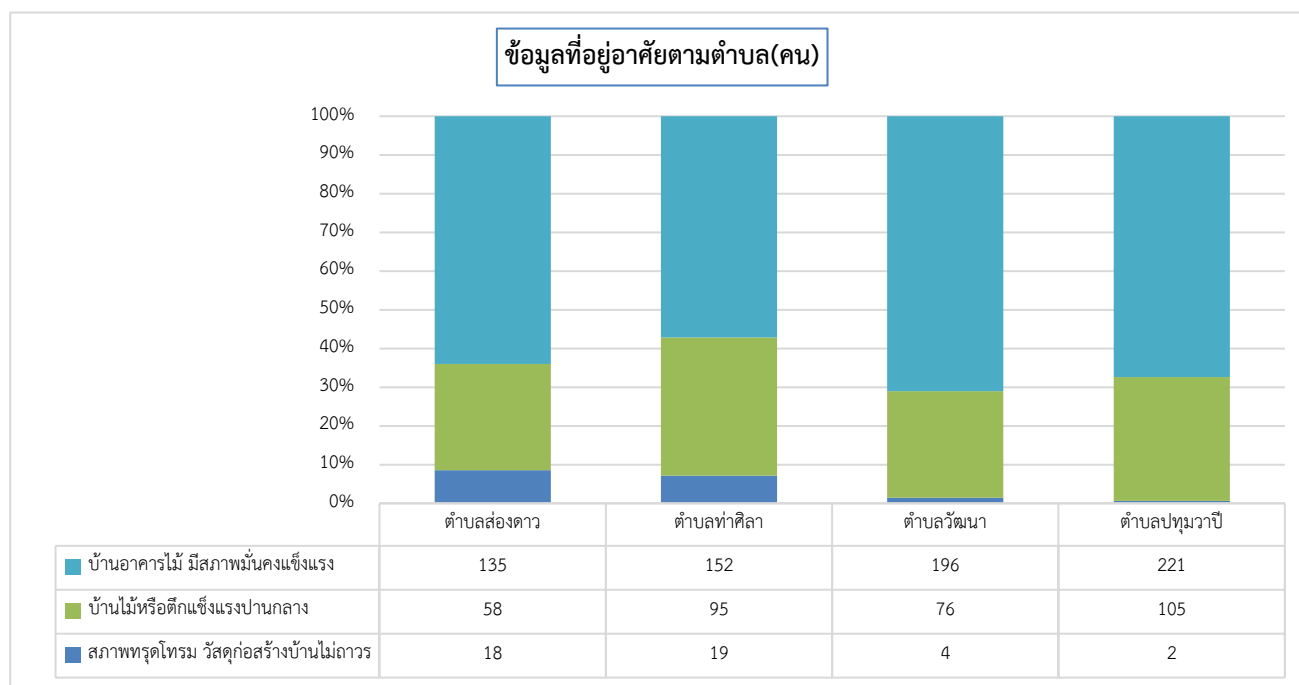
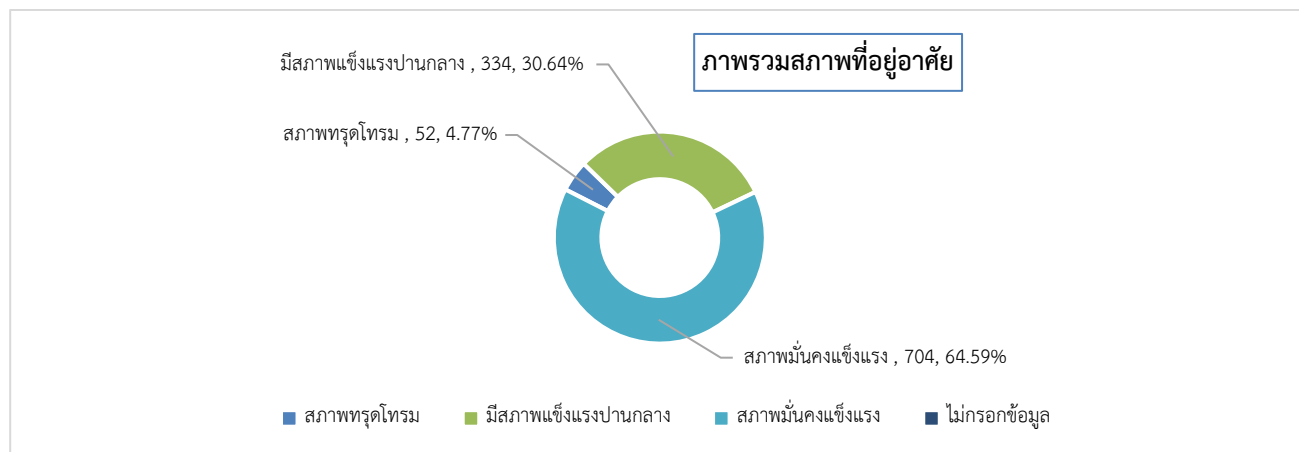
1) มีบ้านเป็นของตัวเอง

จำนวนครัวเรือนเป้าหมายอำเภอสองดาว 1,098 ครัวเรือน จำนวนที่มีบ้านเป็นของตัวเอง 1,004 ครัวเรือน ไม่กรอกข้อมูล 2 ครัวเรือน จำนวนที่ไม่มีบ้านเป็นของตัวเอง 92 ครัวเรือน คิดเป็นร้อยละ 8.39 การมีบ้านอาศัยในอำเภอสองดาว สรุปเป็นภาพรวมอำเภอและแยกตามตำบลได้ดังนี้



2) สภาพของบ้านที่อยู่อาศัย

จำนวนครัวเรือนเป้าหมายอำเภอสองดาว 1,098 ครัวเรือน จำนวนบ้านมีสภาพทรุดโทรม 52 ครัวเรือน คิดเป็นร้อยละ 4.74 จำนวนบ้านสภาพแข็งแรงปานกลาง 334 ครัวเรือน คิดเป็นร้อยละ 30.41 จำนวนบ้านมีสภาพมั่นคง แข็งแรง 704 ครัวเรือนคิดเป็นร้อยละ 64.12 ไม่กรอกข้อมูล 8 ครัวเรือน สภาพที่อยู่อาศัยในอำเภอสองดาว สรุปเป็นภาพรวมอำเภอและแยกตามตำบลได้ดังนี้



3) การใช้ไฟฟ้า

จำนวนครัวเรือนเป้าหมายอำเภอสองดาว 1,098 ครัวเรือน ไม่กรอกข้อมูล 9 ครัวเรือน จำนวนที่มีมิเตอร์ของตัวเอง 1,079 ครัวเรือน จำนวนที่ต่อพ่วงจากคนอื่น 10 ครัวเรือน อยู่ในพื้นที่ ต.สองดาว 4 ครัวเรือน, ต.ท่าศิลา 3 ครัวเรือน, ต.วัฒนา 1 ครัวเรือน, ต.ปทุมวาปี 2 ครัวเรือน

4) ข้อมูลแหล่งน้ำในการอุปโภคบริโภค

จำนวนครัวเรือนเป้าหมายอำเภอสองดาว 1,098 ครัวเรือน แบ่งประเภทน้ำดังนี้

-น้ำประปา จำนวนที่มีใช้ 860 ครัวเรือน จำนวนที่ไม่มีใช้ 231 ครัวเรือน จำนวนที่ไม่พบข้อมูล 7 ครัวเรือน

-น้ำจากแหล่งน้ำต่างๆ จำนวนที่ไม่ได้ใช้ 89 ครัวเรือน จำนวนที่มีไม่เพียงพอ 247 ครัวเรือน จำนวนที่มีเพียงพอ

ตลอดทั้งปี 727 ครัวเรือน จำนวนที่ไม่พบข้อมูล 35 ครัวเรือน

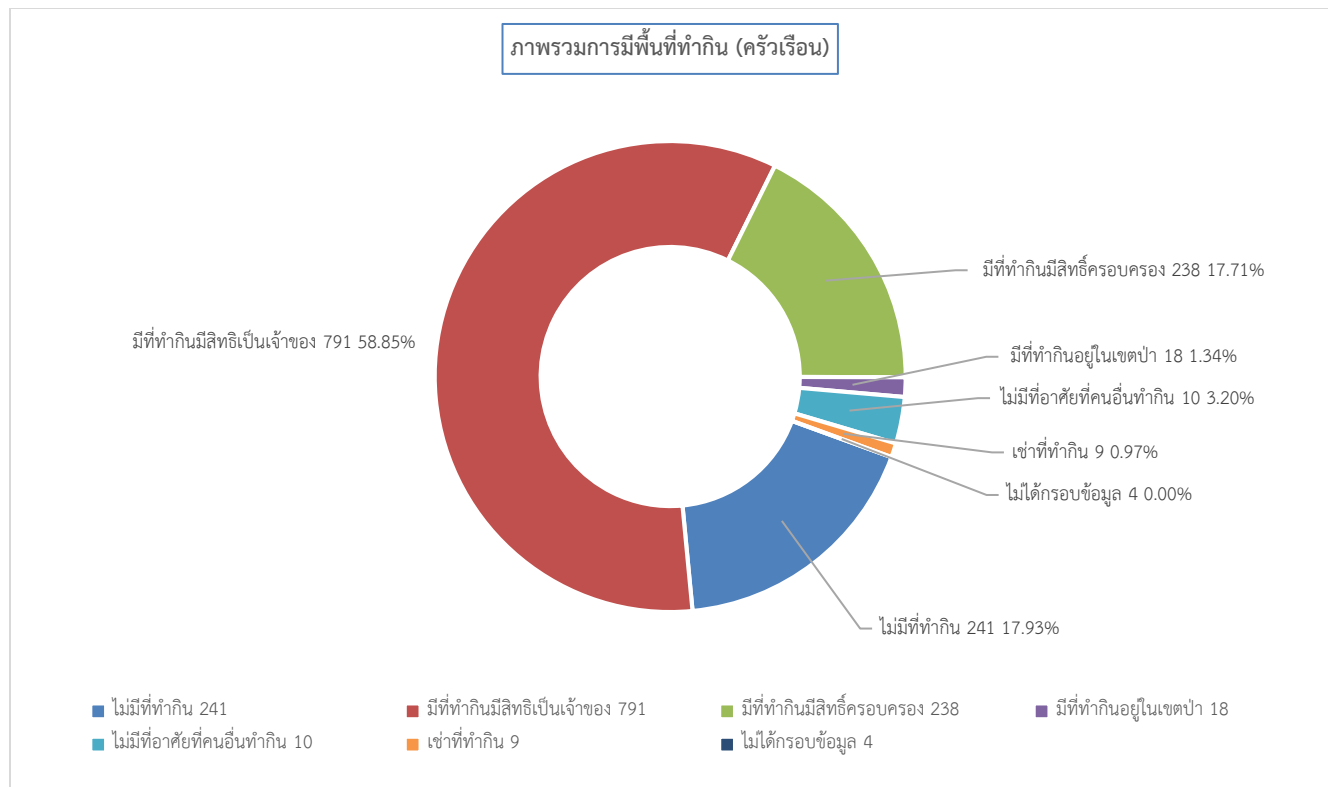
-ซื้อน้ำถังน้ำขวดกิน จำนวนที่ไม่ได้ซื้อ 22 ครัวเรือน จำนวนที่ซื้อกิน 1,060 ครัวเรือน จำนวนที่ไม่พบข้อมูล

16 ครัวเรือน

2.2 ข้อมูลด้านการเกษตร

1) พื้นที่ทำกินทางการเกษตร

ครัวเรือนเป้าหมายอำเภอสองดาวมีทั้งหมด 1,098 ครัวเรือน หนึ่งครัวเรือนอาจมีที่ทำกินอยู่หลายแปลง จำนวนที่ไม่มีพื้นที่ทางการเกษตรหรือไม่ได้ทำการเกษตร 241 ครัวเรือน คิดเป็นร้อยละ 21.95 จำนวนที่มีพื้นที่ทำกิน 791 ครัวเรือน และไม่ได้กรอกข้อมูล 9 ครัวเรือน พื้นที่ทำกินในอำเภอสองดาว สรุปเป็นภาพรวมอำเภอและแยกตามตำบล ได้ดังนี้

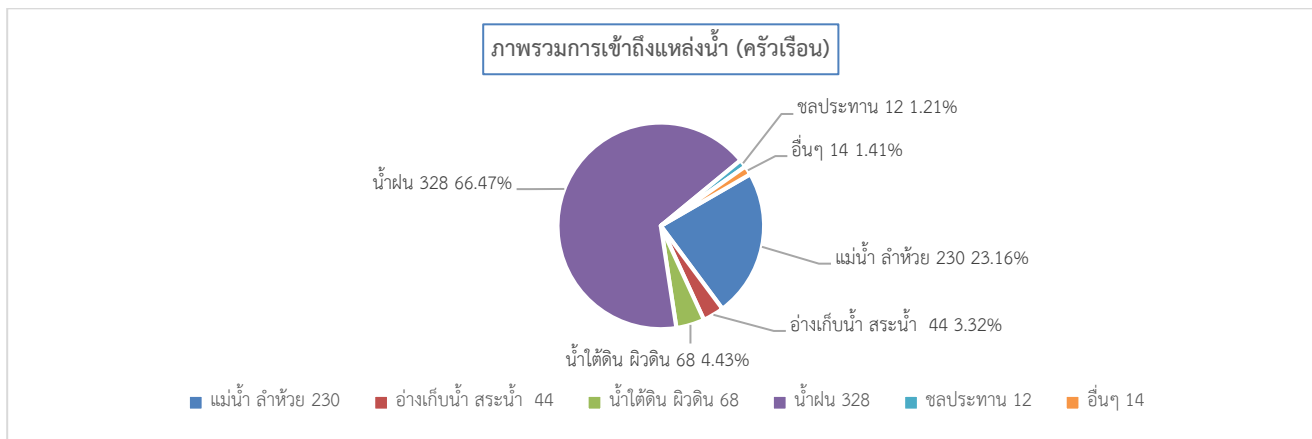


พื้นที่ทำกินแยกตามตำบล (ครัวเรือน)

	ไม่มีที่ทำกิน ทางการเกษตร/ไม่ ได้ทำการเกษตร	มีพื้นที่ทำกินเป็น ของตนเอง โดยมี เอกสารสิทธิ์แสดง ความเป็นเจ้าของ	มีพื้นที่ทำกินที่มี เอกสารแสดงสิทธิ์ แสดงการครอบ ครอง	มีพื้นที่ทำกินอยู่ ในเขตป่า (ป่าสง วนฯ/อุทยานฯ หรืออื่นๆ)	ไม่มีพื้นที่ทำกิน เป็นของตนเองแต่ อาศัยพื้นที่ของ บุคคลอื่นทำ โดย ไม่มีค่าเช่า	เช่าที่ทำกิน	มีพื้นที่ทำกินเป็น ของตนเอง แต่ไม่มี เอกสารสิทธิ์แสดง ความเป็นเจ้าของ	ไม่ได้กรอกข้อมูล
จังหวัด สกลนคร	1750	6763	3063	625	649	214	2	179
อำเภอสองดาว	241	791	238	18	43	13	0	9
ตำบล ท่าศิลา	67	188	102	6	11	3	0	2
ตำบล ปทุมวาปี	54	263	39	2	13	3	0	2
ตำบล วิไลนา	49	222	76	10	9	5	0	0
ตำบล สองดาว	71	118	21	0	10	2	0	5

2) ใช้แหล่งน้ำเพื่อการเกษตร

ครัวเรือนเป้าหมายมีพื้นที่ทำกิน 791 ครัวเรือน หนึ่งครัวเรือนอาจเข้าถึงแหล่งน้ำได้หลายทาง ครัวเรือนเป้าหมายในตำบลมีที่ทำกินเข้าถึงแหล่งน้ำได้ทุกครัวเรือน แหล่งน้ำเพื่อการเกษตรในอำเภอสองดาว สรุปเป็นภาพรวมและแยกตามตำบลได้ดังนี้



การเข้าถึงแหล่งน้ำแยกตามตำบล

	แม่ น้ำ ลำห้วย สา เหมือง	อ่างเก็บน้ำ สระน้ำ หมู่บ้าน	น้ำใต้ดิน (บ่อน้ำฝวดิน น้ำบาดาล)	น้ำฝน	คลองชลประทาน	อื่น ๆ
จังหวัด สกลนคร	2122	501	980	6080	484	102
อำเภอสองดาว	230	33	44	660	12	14
ตำบล ท่าศิลา	44	11	11	174	1	7
ตำบล ปทุมวาปี	138	14	18	138	3	0
ตำบล วิไลนา	26	4	10	223	2	5
ตำบล สองดาว	22	4	5	125	6	2

3) ปัญหาเกี่ยวกับพื้นที่ทำกิน

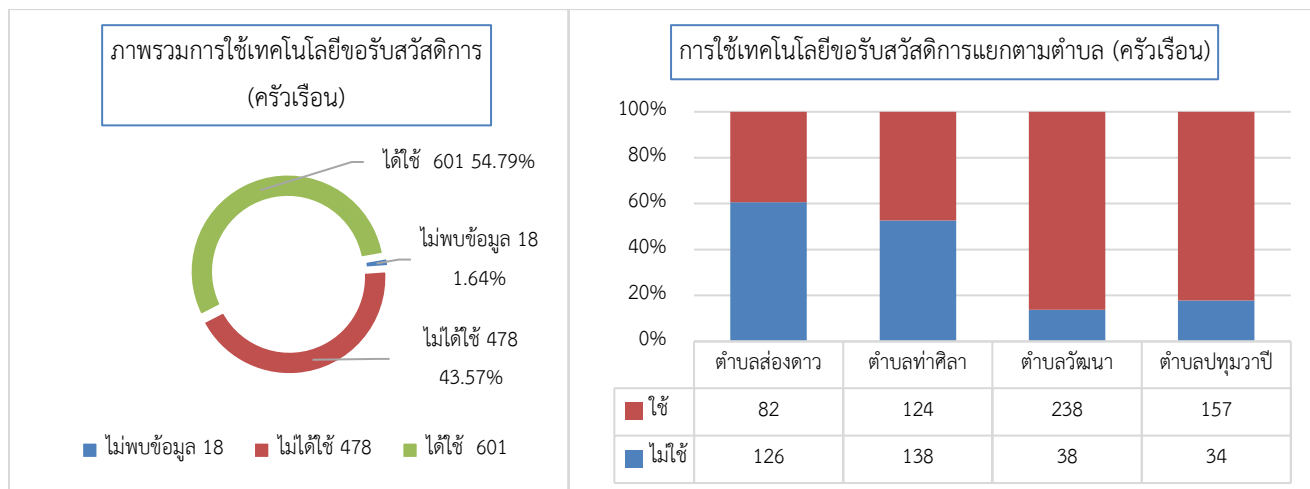
ครัวเรือนเป้าหมายมีพื้นที่ทำกิน 791 ครัวเรือน หนึ่งครัวเรือนอาจเจอกับปัญหาหลายอย่าง จำนวนที่ไม่มีปัญหา 528 ครัวเรือน จำนวนที่มีปัญหาเกี่ยวกับที่ทำกิน 263 ครัวเรือน คิดเป็นร้อยละ 33.25 ปัญหาเกี่ยวกับพื้นที่ทำกิน ในอำเภอสองดาว สรุปลักษณะภาพรวมและแยกตามตำบลได้ดังนี้

	ไม่มีปัญหา	น้ำเข้าไม่ถึงแปลง หรือมีน้ำไม่เพียงพอตลอดทั้งปี	ดินไม่อุดมสมบูรณ์ ทำให้ผลผลิตไม่ดี	ไม่มีเอกสารสิทธิ์ ในที่ดิน	ที่ดินติดจำนอง	อยู่ในพื้นที่เสี่ยงภัย เช่น อุทกภัย ดินถล่ม	เข้าถึงยาก (เช่น ไม่มีถนนหรือถนนไม่ดี เข้าได้บางฤดูกาล)	อื่น ๆ
จังหวัด สกลนคร	4308	2579	1197	761	504	265	371	0
อำเภอสองดาว	528	251	84	38	82	8	21	0
ตำบล สองดาว	106	23	6	2	7	0	3	0
ตำบล ท่าศิลา	106	73	53	30	19	0	8	0
ตำบล วัฒนา	164	43	10	4	23	6	6	0
ตำบล ปทุมวาปี	152	112	15	2	33	2	4	0

2.3 การใช้เทคโนโลยีดิจิทัลของครัวเรือน

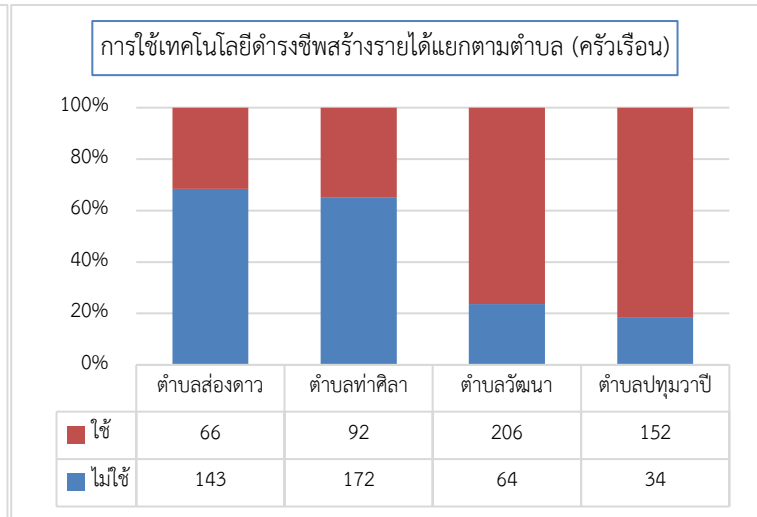
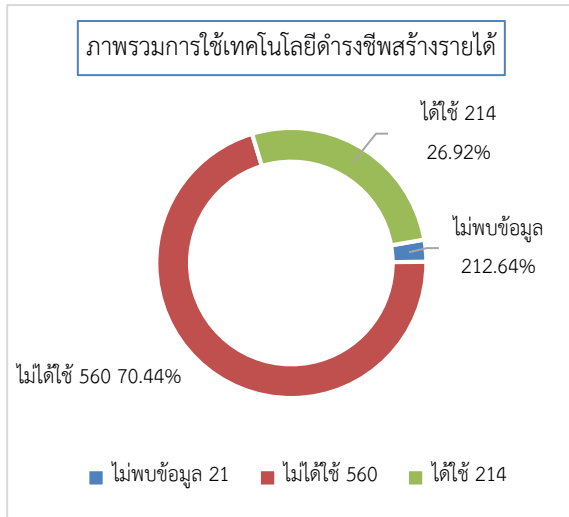
1) ใช้เทคโนโลยีดิจิทัลในการขอรับสวัสดิการของรัฐ

ครัวเรือนเป้าหมายอำเภอสองดาว มีทั้งหมด 1,098 ครัวเรือน จำนวนที่ไม่พบข้อมูล 19 ครัวเรือน จำนวนที่ใช้เทคโนโลยี 601 ครัวเรือน จำนวนที่ไม่ใช้เทคโนโลยี 478 ครัวเรือน คิดเป็นร้อยละ 43.53 การใช้เทคโนโลยีขอรับสวัสดิการรัฐสรุปภาพรวมอำเภอและแยกตามตำบลได้ดังนี้



2) การใช้เทคโนโลยีดิจิทัลในการดำรงชีพและสร้างรายได้

ครัวเรือนเป้าหมายอำเภอสองดาวมีทั้งหมด 1,098 ครัวเรือน จำนวนที่ไม่พบข้อมูล 22 ครัวเรือน จำนวนที่ได้ใช้ 516 ครัวเรือน จำนวนที่ไม่ได้ใช้ 560 ครัวเรือน คิดเป็นร้อยละ 51.00 การใช้เทคโนโลยีดำรงชีพและสร้างรายได้ในตำบลสรุปเป็นภาพรวมและแยกตามบ้านได้ดังนี้

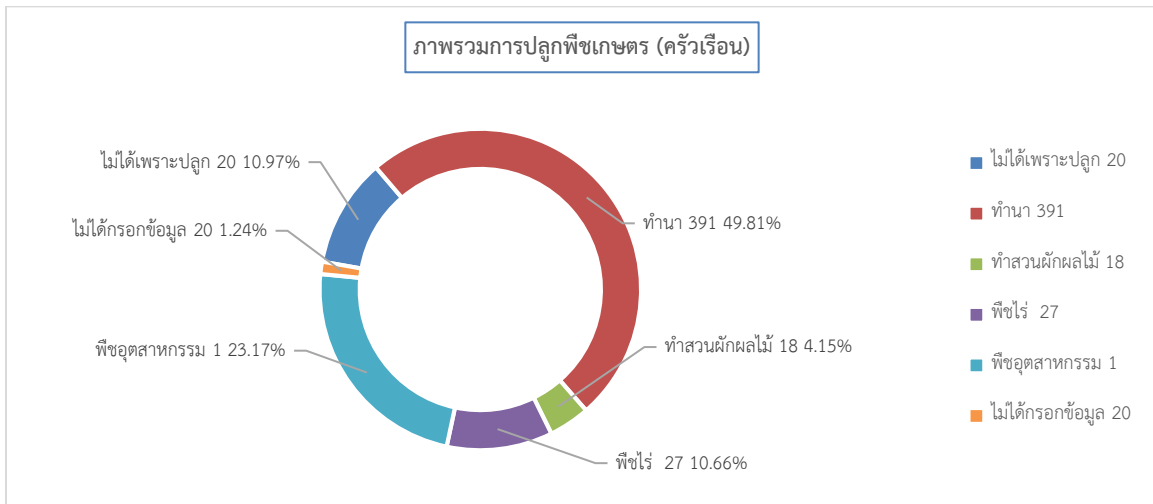


ตอนที่ 3 สภาพพื้นฐานทางเศรษฐกิจ (ทุนการเงิน)

3.1 รายได้และอาชีพ

1) รายได้จากภาคการเกษตร

ครัวเรือนเป้าหมายอำเภอสองดาวมีทั้งหมด 1,098 ครัวเรือน หนึ่งครัวเรือนเพาะปลูกพืชหลายชนิด จำนวนไม่ได้เพาะปลูกพืชเกษตร 177 ครัวเรือน จำนวนไม่ได้กรอกข้อมูล 77 ครัวเรือน จำนวนที่เพาะปลูกพืชเกษตร 843 ครัวเรือน คิดเป็นร้อยละ 76.76 เฉลี่ยรายได้จากปลูกพืชเกษตรปีละ 114,280.18 บาท ใน รายได้จากภาคการเกษตร ในอำเภอสองดาว สรุปภาพรวมและแยกตามตำบลได้ดังนี้

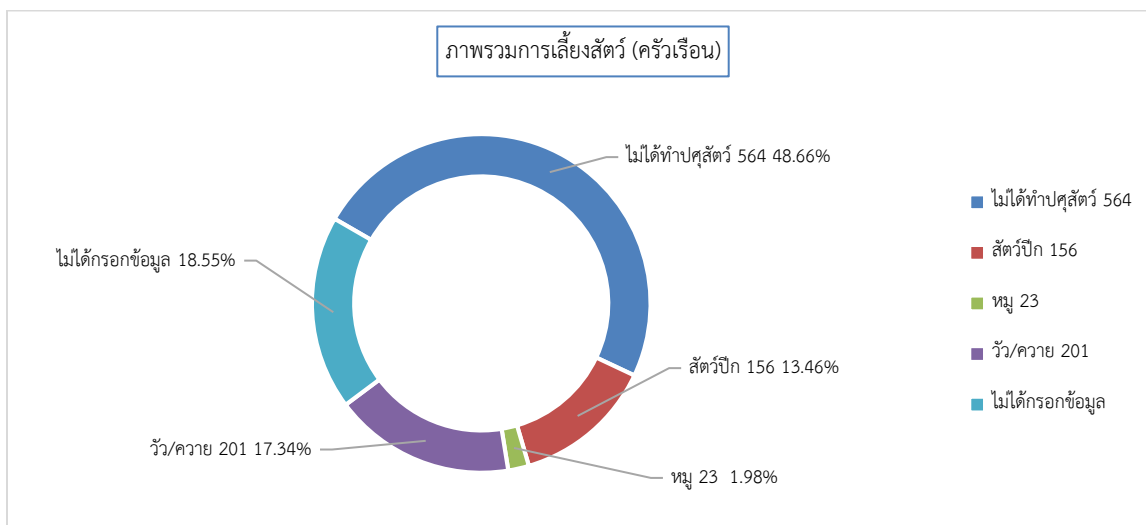


ตารางการปลูกพืชและรายได้แยกตามตำบล (ครัวเรือน)

	ไม่ได้เพาะปลูกพืชเกษตร	ทำนา	ทำสวนผัก/ผลไม้	พืชไร่ มันสำปะหลัง อ้อย ถั่วเหลือง ถั่วอื่น ๆ พริก ฯลฯ	พืชอุตสาหกรรมอื่น ๆ เช่น ยางพารา ปาล์ม น้ำมัน	ไม่ได้กรอกข้อมูล
สกลนคร (9836)	1626	7546 43,675.71	364 15,784.03	1418 25,319.01	1367 19,989.94	267
อำเภอสองดาว (1097)	177	804 48,836.76	67 4,381.34	172 36,735.17	374 24,326.91	77
ตำบล ท่าศิลา (269)	59	200 31,344.70	6 10,000.00	81 21,832.76	50 11,826.40	7
ตำบล ปทุมวาปี (340)	49	246 56,561.47	28 2,953.57	30 71,423.33	132 29,159.42	23
ตำบล วัฒนา (277)	1	218 55,232.06	31 4,640.32	24 57,680.56	142 29,373.07	46
ตำบล สองดาว (211)	68	140 50,293.57	2 3,500.00	37 27,647.66	50 9,738.48	1

2) รายได้จากปศุสัตว์

ครัวเรือนเป้าหมายอำเภอส่องดาวมีทั้งหมด 1,098 ครัวเรือน หนึ่งครัวเรือนเลี้ยงสัตว์หลายประเภท จำนวนครัวเรือนไม่ได้เลี้ยงสัตว์ 564 ครัวเรือน จำนวนไม่ได้กรอกข้อมูล 215 ครัวเรือน จำนวนเลี้ยงสัตว์ทั้งหมด 318 ครัวเรือน คิดเป็นร้อยละ 28.96 เฉลี่ยรายได้จากปศุสัตว์ปีละ 82,221.69 บาท รายได้จากปศุสัตว์ในอำเภอส่องดาว สรุปรวม และแยกตามตำบลได้ดังนี้



ตารางการเลี้ยงปศุสัตว์แยกตามตำบล (ครัวเรือน)

	ไม่ได้ทำปศุสัตว์	สัตว์ปีก	หมู	วัว/ควาย	ไม่ได้กรอกข้อมูล
สกลนคร (9836)	6229	776	180	2295	728
อำเภอส่องดาว (1097)	564	156	23	201	215
ตำบล ท่าศิลา (269)	223	9	6	35	1
ตำบล ปทุมวาปี (340)	190	92	5	63	22
ตำบล รัตนนา (277)	0	35	10	58	190
ตำบล ส่องดาว (211)	151	20	2	45	2
		1,475.00	35,000.00	47,622.22	

3) การทำประมง

-ระบบยังไม่แสดงข้อมูล-

4) รายได้จากการส่งกลับที่ไปทำงานนอกพื้นที่อื่น

ครัวเรือนเป้าหมายอำเภอส่องดาวมีทั้งหมด 1,098 ครัวเรือน จำนวนที่ไม่กรอกข้อมูล 662 ครัวเรือน จำนวนที่มีรายได้จากการส่งกลับ 404 ครัวเรือน คิดเป็นร้อยละ 36.79 รายได้จากการส่งกลับในอำเภอส่องดาว สรุปรูปภาพรวมและแยกตามตำบลได้ดังนี้

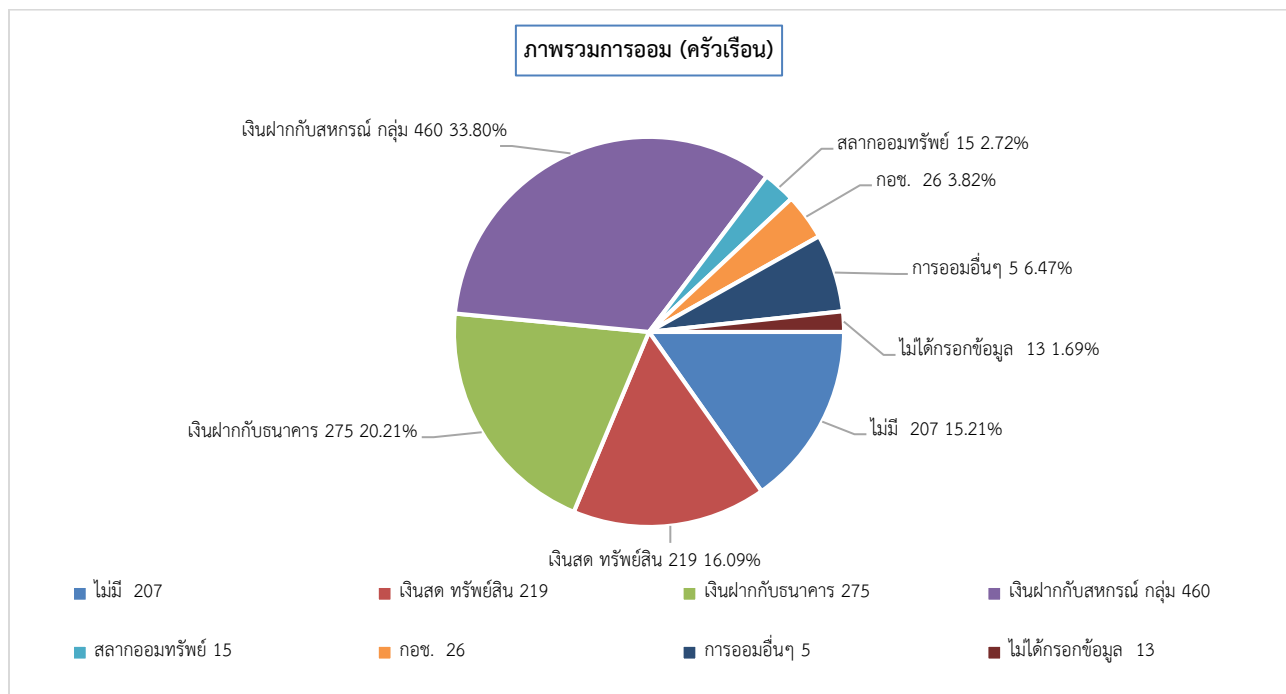
	ไม่มีรายได้จากการส่งกลับ	ไม่มีรายได้ต่ำกว่า 1,000 บาท	1,001-2,000 บาท	2,001-3,000 บาท	3,001-4,000 บาท	4,001-5,000 บาท	5,001-10,000 บาท	10,001-30,000 บาท	30,001-50,000 บาท	50,001 บาทขึ้นไป	ไม่กรอกข้อมูล
จังหวัด สกลนคร	169	40	219	378	360	126	576	436	76	68	7388
อำเภอส่องดาว	31	4	33	83	73	23	111	62	9	6	662
ส่องดาว	0	2	6	15	17	5	15	12	0	0	139
ทาดิล่า	30	1	7	16	12	2	37	27	5	2	130
วัดนา	0	0	11	18	20	9	7	14	2	2	194
ปทุมวาปี	1	1	9	34	24	7	52	9	2	2	199

3.2 รายจ่าย

-ระบบยังไม่แสดงข้อมูล-

3.3 การออม

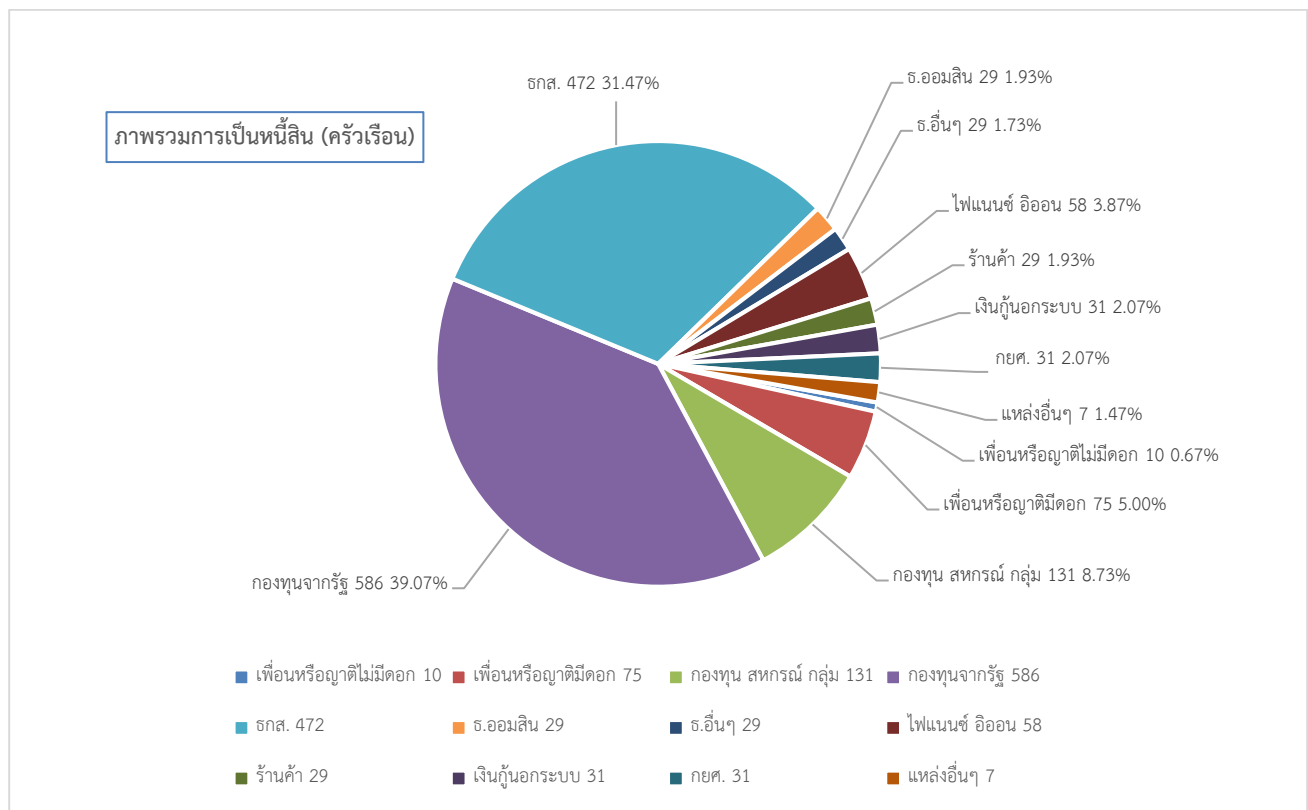
ครัวเรือนเป้าหมายอำเภอส่องดาวมีทั้งหมด 1,098 ครัวเรือน หนึ่งครัวเรือนอาจมีเงินการออมหลายประเภท จำนวนที่ไม่มีกรอกรวม 207 ครัวเรือน คิดเป็นร้อยละ 18.85 จำนวนที่ไม่ได้กรอกข้อมูล 23 ครัวเรือน จำนวนที่มีการออม 867 ครัวเรือน การออมในอำเภอสรุปรูปภาพรวมและแยกตามตำบลได้ดังนี้



	ไม่มี	เงินสด และ ทรัพย์สิน (เช่น ทอง)	เงินฝากกับสถาบัน การเงิน (ธนาคาร หน่วยประกันชีวิต)	เงินฝากกับ สหกรณ์ กลุ่มออม ทรัพย์ กองทุน ชุมชน กลุ่มสัจจะ กองทุนหมู่บ้าน	พันธบัตร/สลาก ออมทรัพย์ (ออมสิน ธกส. ฯลฯ)	กองทุนการออม แห่งชาติ (กอช.)	การออมอื่น ๆ (ระบบ ระบุ)	ไม่ได้กรอกข้อมูล
สกลนคร (9836)	2843	1726	2264	4132	425	397	427	239
อำเภอส่องดาว (1097)	207	219	275	460	37	52	88	23
ตำบล ท่าศิลา (269)	61	70	54	113	15	17	26	4
ตำบล ปทุมวาปี (340)	30	46	59	58	12	10	40	14
ตำบล วัฒนา (277)	44	81	98	203	5	9	15	4
ตำบล ส่องดาว (211)	72	22	64	86	5	16	7	1

3.4 ข้อมูลหนี้สิน

ครัวเรือนเป้าหมายอำเภอส่องดาวมีทั้งหมด 1,098 ครัวเรือน หนึ่งครัวเรือนอาจมีหนี้สินจากหลายแหล่ง จำนวนที่ไม่มีหนี้สิน 220 ครัวเรือน จำนวนที่ไม่ได้กรอกข้อมูล 12 ครัวเรือน จำนวนที่มีหนี้สิน 865 ครัวเรือน คิดเป็นร้อยละ 78.78 ค่าเฉลี่ยหนี้สินต่อครัวเรือน 162,144.94 บาท การมีหนี้สินในอำเภอส่องดาว สรุปเป็นภาพรวมและแยกตามตำบลได้ดังนี้



	ไม่มี	ญาติ/ เพื่อน/ เพื่อนบ้าน (ไม่มีค่า ตอบแทน อื่นใด)	ญาติ/ เพื่อน/ เพื่อน บ้าน(อัตรา ดอกเบี้ยต่ำ กว่าร้อยละ 15 ต่อปี)	กองทุนการ เงินของ ชุมชน (สหกรณ์ กลุ่มออม ทรัพย์ และ กลุ่ม กองทุน)	กองทุนการ เงินที่รัฐ สนับสนุน (กองทุน หมู่บ้าน/ กองทุนเงิน ล้าน/ โครงการ แก้ไข ปัญหา ความ ยากจน (กยคจ.))	ธนาคารเพื่อ การเกษตร และสหกรณ์	ธนาคารอ มสิน	ธนาคาร พาณิชย์อื่น ๆ (เช่น กสิกร ไทย พาณิชย์ กรุง ไทย ธอส. ฯลฯ)	สถาบันการ เงินเอกชน (ไฟแนนซ์ , อีออน, เงิน ดีดล่อ)	ร้านค้า อุปโภค บริโภค และปัจจัย การผลิต (ปุ๋ย ยา ฯลฯ)	เงินกู้นอก ระบบ (อัตรา ดอกเบี้ย เกินกว่า ร้อยละ 15 ต่อปี)	กองทุนกู้ยืม เพื่อการ ศึกษา	แหล่งอื่น ๆ	ไม่ได้ กรอก ข้อมูล
สกลนคร (9836)	3198	163 90,029.45	515 84,121.01	1364 97,050.35	3717 52,756.54	3320 202,372.20	308 223,193.18	198 528,953.38	309 186,018.36	231 13,364.46	148 9,347.30	250 105,020.47	68 114,195.00	142
อำเภอ ส่องดาว (1097)	220	10 42,750.00	75 46,653.33	131 79,725.19	586 52,756.48	472 175,133.47	29 381,206.90	26 752,197.50	58 174,471.38	29 22,289.66	31 12,190.32	31 106,774.19	22 99,590.91	12
ตำบล ท่า ศิลา (269)	59	7 46,500.00	17 83,764.71	26 31,211.54	113 55,882.30	122 196,319.67	5 133,200.00	7 850,000.00	10 220,160.00	11 15,136.36	6 6,533.33	8 116,625.00	6 154,166.67	2
ตำบล ปทุมวาปี (340)	52	3 34,000.00	10 69,500.00	62 108,645.16	181 65,003.31	118 196,466.10	11 727,363.64	11 843,557.73	18 70,096.67	7 43,571.43	13 20,230.77	2 225,000.00	0 nan	10
ตำบล วัฒนา (277)	42	0 nan	33 31,212.12	31 37,725.81	187 46,891.98	153 149,745.10	10 177,200.00	2 624,000.00	20 291,350.00	7 20,314.29	4 10,250.00	15 101,000.00	15 57,733.33	0
ตำบล ส่องดาว (211)	67	0 nan	15 23,333.33	12 143,916.67	105 38,725.71	79 159,721.52	3 205,333.33	6 513,333.33	10 82,900.00	4 8,175.00	8 4,337.50	6 68,666.67	1 400,000.00	0

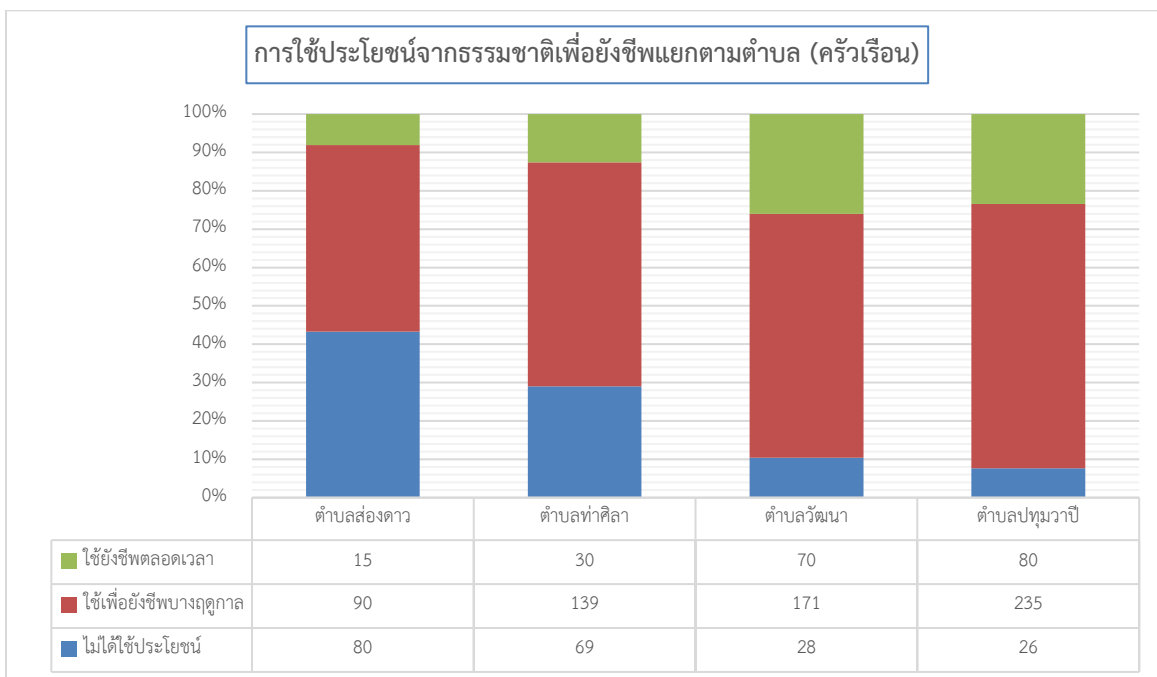
3.5 ทรัพย์สินเพื่อการประกอบอาชีพ –ระบบยังไม่แสดงข้อมูล-

ตอนที่ 4 ทรัพยากรธรรมชาติและภัยพิบัติต่างๆ (ทุนทรัพยากรธรรมชาติ)

4.1 การใช้ประโยชน์จากธรรมชาติ

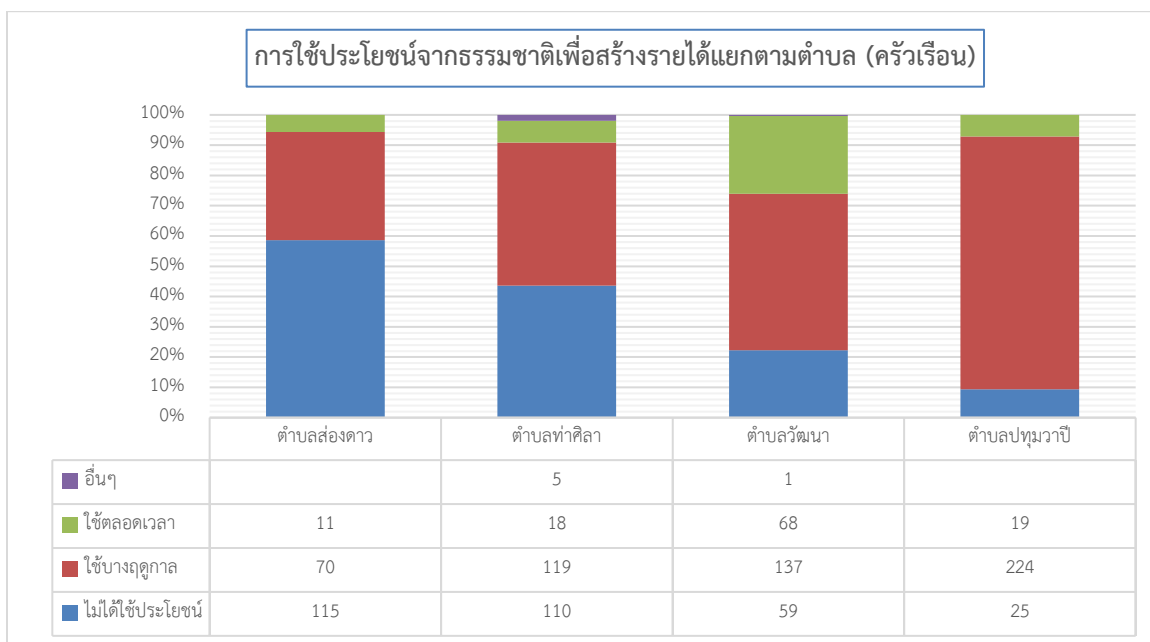
1) ใช้ประโยชน์จากธรรมชาติเพื่อยังชีพ

ครัวเรือนเป้าหมายอำเภอสงดาวมีทั้งหมด 1,098 ครัวเรือน ไม่กรอกข้อมูล 76 ครัวเรือน จำนวนที่ไม่ได้ใช้ธรรมชาติเพื่อยังชีพ 192 ครัวเรือน คิดเป็นร้อยละ 17.49 จำนวนที่ใช้ธรรมชาติเพื่อยังชีพได้บางฤดูกาล 635 ครัวเรือน คิดเป็นร้อยละ 57.83 จำนวนที่ใช้ธรรมชาติเพื่อยังชีพได้ตลอดเวลา 195 ครัวเรือน คิดเป็นร้อยละ 17.76 การใช้ประโยชน์จากธรรมชาติในอำเภอสรุปแยกตามตำบลได้ดังนี้



2) ใช้ประโยชน์จากธรรมชาติเพื่อสร้างรายได้

ครัวเรือนเป้าหมายอำเภอสงดาวมีทั้งหมด 1,098 ครัวเรือน ไม่พบข้อมูล 59 ครัวเรือน จำนวนที่ไม่ได้ใช้ธรรมชาติเพื่อสร้างรายได้ 309 ครัวเรือน คิดเป็นร้อยละ 28.14 จำนวนที่ใช้ธรรมชาติเพื่อสร้างรายได้บางฤดูกาล 550 ครัวเรือน คิดเป็นร้อยละ 50.09 จำนวนที่ใช้ธรรมชาติเพื่อสร้างรายได้ตลอดเวลา 180 ครัวเรือน คิดเป็นร้อยละ 16.39 การใช้ประโยชน์จากธรรมชาติในอำเภอสรุปแยกตามตำบลได้ดังนี้



4.2 ภัยพิบัติ

1) ภัยพิบัติที่มีผลต่อบ้านพักอาศัย

ครัวเรือนเป้าหมายอำเภอสองดาวมีทั้งหมด 1,098 ครัวเรือน จำนวนที่ไม่มีภัยพิบัติต่อบ้านพัก 690 ครัวเรือน จำนวนที่มีภัยพิบัติต่อบ้านพัก 408 ครัวเรือน คิดเป็นร้อยละ 37.16 ประเภทภัยพิบัติที่พบคือ (1) อุทกภัย 84 ครัวเรือน (2) วาตภัย 9 ครัวเรือน (3) อัคคีภัย 3 ครัวเรือน (4) ภัยแล้ง 265 ครัวเรือน (5) ไฟจากไฟฟ้า 2 ครัวเรือน (6) โรครະบาด 1 ครัวเรือน (7) ภัยจากแมลง 44 ครัวเรือน ซึ่งมีรายละเอียดแยกตามตำบลดังนี้

(1) ประเภทของภัยพิบัติ

	อุทกภัย	ดินโคลน ถล่ม	วาตภัย	อัคคีภัย	ภัยจากสารเคมี และวัตถุ อันตราย	ภัยแล้ง	ไฟจากไฟฟ้า และหมอก ควัน	ภัยโรครະบาด ในมนุษย์	ภัยจากแมลง สัตว์ รบกวน	ภัยโรครະบาด สัตว์ และสัตว์ สถานการ ใจความ ไม่สงบ (ภัยจาก มนุษย์)	ภัยจาก
สกลนคร	1158	15	349	16	7	991	31	263	129	27	0
อำเภอสองดาว	84	0	9	3	0	265	2	1	44	0	0
ตำบลท่าศิลา	1	0	9	1	0	13	1	1	3	0	0
ตำบลปทุมวาปี	1	0	0	1	0	101	0	0	41	0	0
ตำบลวัฒนา	82	0	0	1	0	151	1	0	0	0	0
ตำบลสองดาว	0	0	0	0	0	0	0	0	0	0	0

(2) ความถี่การประสบภัยพิบัติ

31 ครึ่งเรือนของท่านมีบ้านพักอาศัยอยู่ในพื้นที่ภัยพิบัติหรือไม่ ในระยะเวลา 5 ปี (พ.ศ. 2559-2563)

ประสบภัยพิบัติ 1 ครั้ง / ประสบภัยพิบัติ 2-3 ครั้งในรอบ 5 ปี / ประสบภัยพิบัติทุกปี (ปีละครั้ง) / ประสบภัยพิบัติมากกว่าปีละ 1 ครั้ง (ข้อมูลพลาตที่เกิดขึ้น)

	อุทกภัย	ดินโคลนถล่ม	วาตภัย	อัคคีภัย	ภัยจากสารเคมีและวัตถุอันตราย	ภัยแล้ง	ไฟจากไฟฟ้าและหมอกควัน	ภัยโรคระบาดในมนุษย์	ภัยจากแมลงสัตว์กัดต่อย	ภัยโรคระบาดสัตว์และสัตว์น้ำ	ภัยจากสถานการณ์ความไม่สงบ (ภัยจากมนุษย์)
จังหวัดสกลนคร	873 / 267 15 / 3	12 / 2 1 / 0	269 / 68 9 / 3	14 / 2 0 / 0	6 / 1 0 / 0	473 / 410 105 / 3	21 / 4 6 / 0	258 / 2 2 / 1	59 / 19 49 / 2	19 / 8 0 / 0	0 / 0 0 / 0
อำเภอสองดาว	66 / 17 1 / 0	0 / 0 0 / 0	6 / 3 0 / 0	2 / 1 0 / 0	0 / 0 0 / 0	112 / 107 46 / 0	1 / 1 0 / 0	1 / 0 0 / 0	2 / 0 42 / 0	0 / 0 0 / 0	0 / 0 0 / 0
ตำบล สองดาว	0 / 0 0 / 0	0 / 0 0 / 0	0 / 0 0 / 0	0 / 0 0 / 0	0 / 0 0 / 0	0 / 0 0 / 0	0 / 0 0 / 0	0 / 0 0 / 0	0 / 0 0 / 0	0 / 0 0 / 0	0 / 0 0 / 0
ตำบล ท่าศิลา	0 / 0 1 / 0	0 / 0 0 / 0	6 / 3 0 / 0	0 / 1 0 / 0	0 / 0 0 / 0	5 / 8 0 / 0	1 / 0 0 / 0	1 / 0 0 / 0	2 / 0 1 / 0	0 / 0 0 / 0	0 / 0 0 / 0
ตำบล วัฒนา	65 / 17 0 / 0	0 / 0 0 / 0	0 / 0 0 / 0	1 / 0 0 / 0	0 / 0 0 / 0	54 / 97 0 / 0	0 / 1 0 / 0	0 / 0 0 / 0	0 / 0 0 / 0	0 / 0 0 / 0	0 / 0 0 / 0
ตำบล ปทุมวาปี	1 / 0 0 / 0	0 / 0 0 / 0	0 / 0 0 / 0	1 / 0 0 / 0	0 / 0 0 / 0	53 / 2 46 / 0	0 / 0 0 / 0	0 / 0 0 / 0	0 / 0 41 / 0	0 / 0 0 / 0	0 / 0 0 / 0

(3) การรับมือกับภัยพิบัติ

32 ครึ่งเรือนของท่านมีบ้านพักอาศัยอยู่ในพื้นที่ภัยพิบัติหรือไม่ ในระยะเวลา 5 ปี (พ.ศ. 2559-2563)

ไม่ได้รับความช่วยเหลือ/ช่วยเหลือตัวเอง | ได้รับการช่วยเหลือและชดเชยเยียวยาจากภาครัฐ/เอกชน | ชุมชนมีระบบบริหารจัดการรองรับภัยพิบัติ | ชุมชนมีระบบบริหารจัดการรองรับภัยพิบัติและสามารถฟื้นตัวเข้าสู่ภาวะปกติได้เร็ว

(ข้อมูลพลาตที่เกิดขึ้น)

	อุทกภัย	ดินโคลนถล่ม	วาตภัย	อัคคีภัย	ภัยจากสารเคมีและวัตถุอันตราย	ภัยแล้ง	ไฟจากไฟฟ้าและหมอกควัน	ภัยโรคระบาดในมนุษย์	ภัยจากแมลงสัตว์กัดต่อย	ภัยโรคระบาดสัตว์และสัตว์น้ำ	ภัยจากสถานการณ์ความไม่สงบ (ภัยจากมนุษย์)
จังหวัดสกลนคร	32 / 906 22 / 150	1 / 6 0 / 3	13 / 294 2 / 15	2 / 11 0 / 1	1 / 5 0 / 0	25 / 879 20 / 14	7 / 13 1 / 2	2 / 237 4 / 10	18 / 99 1 / 2	0 / 25 0 / 0	0 / 0 0 / 0
อำเภอสองดาว	1 / 76 3 / 2	0 / 0 0 / 0	5 / 3 0 / 0	0 / 3 0 / 0	0 / 0 0 / 0	1 / 247 0 / 12	1 / 0 0 / 0	0 / 1 0 / 0	3 / 41 0 / 0	0 / 0 0 / 0	0 / 0 0 / 0
ตำบล สองดาว	0 / 0 0 / 0	0 / 0 0 / 0	0 / 0 0 / 0	0 / 0 0 / 0	0 / 0 0 / 0	0 / 0 0 / 0	0 / 0 0 / 0	0 / 0 0 / 0	0 / 0 0 / 0	0 / 0 0 / 0	0 / 0 0 / 0
ตำบล ท่าศิลา	1 / 0 0 / 0	0 / 0 0 / 0	5 / 3 0 / 0	0 / 1 0 / 0	0 / 0 0 / 0	1 / 10 0 / 0	1 / 0 0 / 0	0 / 1 0 / 0	3 / 0 0 / 0	0 / 0 0 / 0	0 / 0 0 / 0
ตำบล วัฒนา	0 / 76 3 / 2	0 / 0 0 / 0	0 / 0 0 / 0	0 / 1 0 / 0	0 / 0 0 / 0	0 / 148 0 / 0	0 / 0 0 / 0	0 / 0 0 / 0	0 / 0 0 / 0	0 / 0 0 / 0	0 / 0 0 / 0
ตำบล ปทุมวาปี	0 / 0 0 / 0	0 / 0 0 / 0	0 / 0 0 / 0	0 / 1 0 / 0	0 / 0 0 / 0	0 / 89 0 / 12	0 / 0 0 / 0	0 / 0 0 / 0	0 / 41 0 / 0	0 / 0 0 / 0	0 / 0 0 / 0

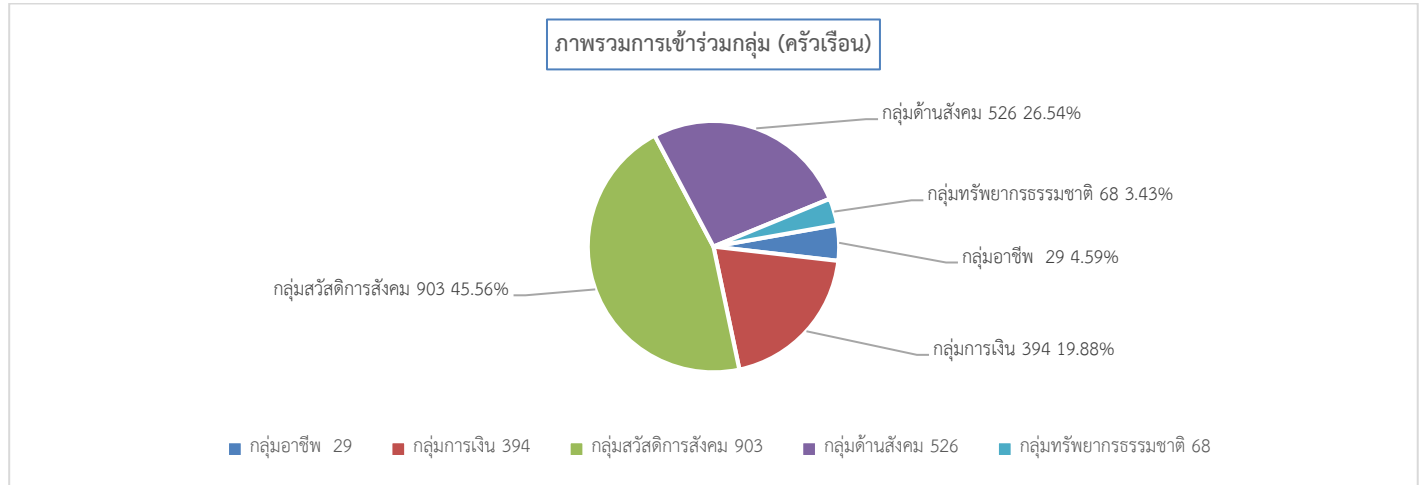
2) ภัยพิบัติที่มีผลต่อที่ทำกิน

-ระบบยังไม่แสดงผล-

ส่วนที่ 5 การเกิดและระบบรองรับทางสังคม (ทุนทางสังคม)

5.1 กลุ่มกิจกรรมในชุมชน

ครัวเรือนเป้าหมายอำเภอสองดาวมีทั้งหมด 1,098 ครัวเรือน หนึ่งครัวเรือนอาจเข้าร่วมหลายกลุ่มในอำเภอสรุปเป็นภาพรวมและแยกตามตำบลได้ดังนี้

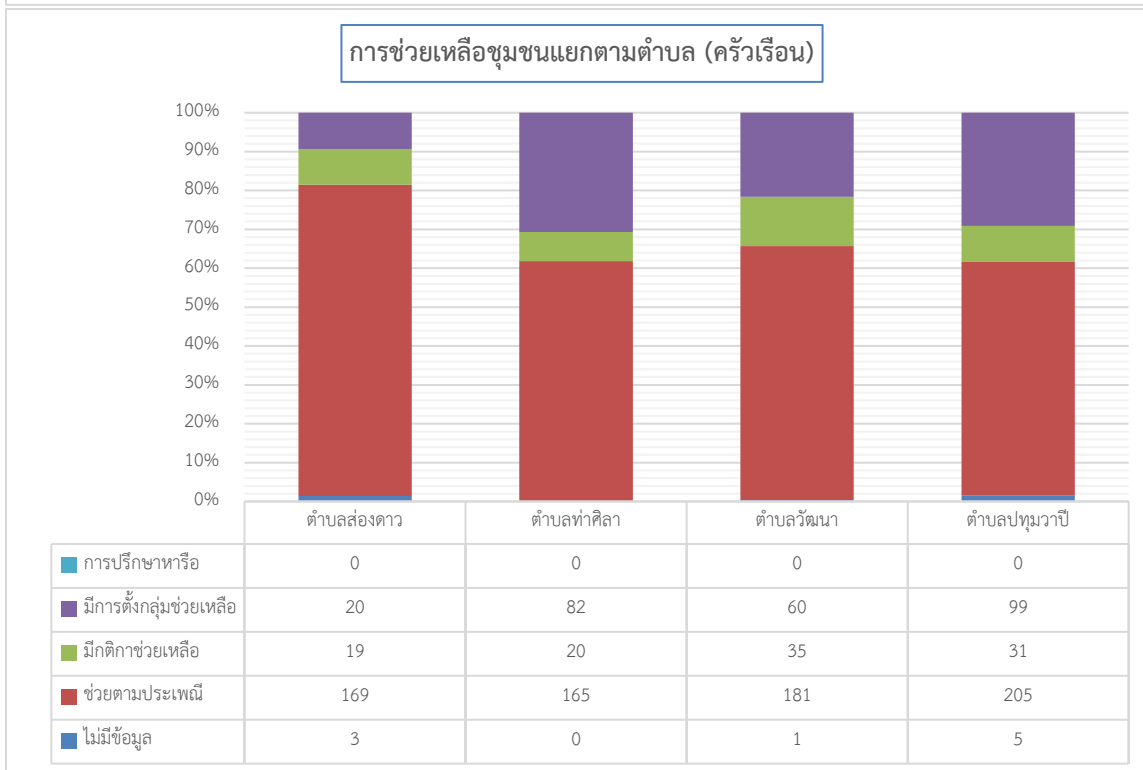
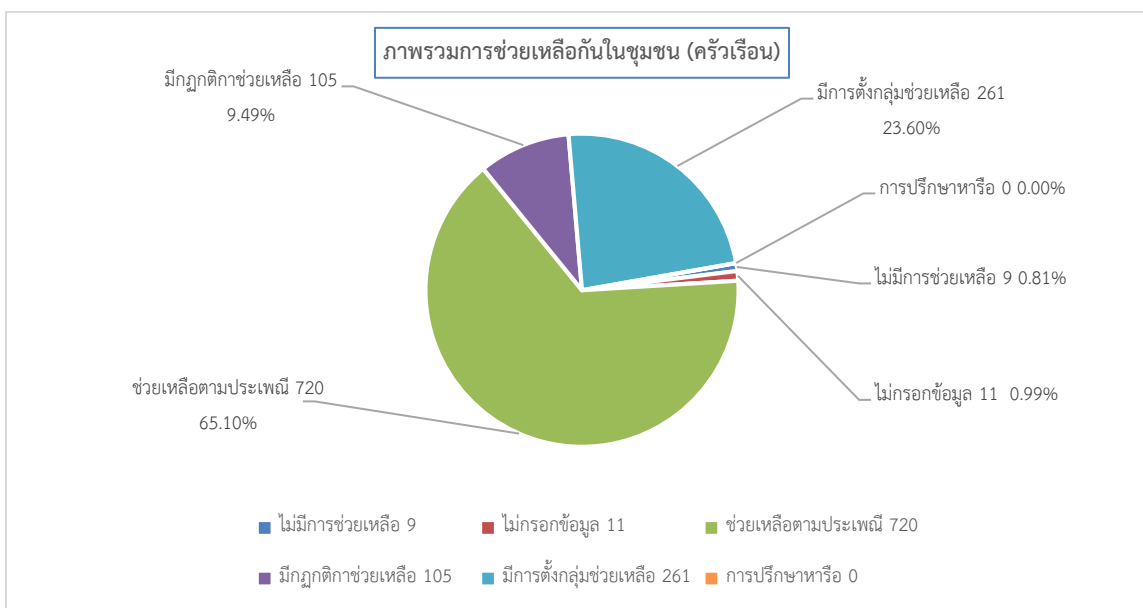


	กลุ่มอาชีพ/การผลิต/ แปรรูป(เช่น กลุ่มเมล็ด พันธุ์)	กลุ่มการเงิน (เช่น กองทุน กลุ่มออม ทรัพย์)	กลุ่มสวัสดิการสังคม (เช่น กลุ่มฌาปนกิจ กองทุนสวัสดิการ ชุมชน)	กลุ่มด้านสังคม (เช่น กลุ่มเยาวชน กลุ่มผู้สูง อายุ กลุ่มสตรี/แม่บ้าน กลุ่มศาสนา)	กลุ่มทรัพยากรธรรมชาติ (เช่น กลุ่มอนุรักษ์ฯ กลุ่มผู้ ใช้น้ำ)	กลุ่มอื่น ๆ
จังหวัด สกลนคร	951	3633	7887	3647	981	43
อำเภอสองดาว	91	394	903	526	68	16
ตำบล พาศิลา	17	85	187	123	20	9
ตำบล ปทุมวาปี	43	68	311	218	18	0
ตำบล วัฒนา	24	155	226	132	26	0
ตำบล สองดาว	7	86	179	53	4	7

5.2 การช่วยเหลือกันในชุมชน

ครัวเรือนเป้าหมายอำเภอสองดาวมีทั้งหมด 1,098 ครัวเรือน จำนวนที่ไม่มีการช่วยเหลือ 9 ครัวเรือน
กรอกข้อมูล 3 ครัวเรือน จำนวนที่มีการช่วยเหลือกัน 1,086 ครัวเรือน สรุปเป็นภาพรวมและแยกตำบลตามได้ดังนี้

ไม่



5.3 กฎระเบียบกติกาการอยู่ร่วมกัน

ครัวเรือนเป้าหมายอำเภอสองดาวมีทั้งหมด 1,098 ครัวเรือน จำนวนที่ไม่มีการกำหนดกติกา 18 ครัวเรือน ไม่ได้กรอกข้อมูล 6 ครัวเรือน จำนวนที่มีแนวทางกติกา 1,074 ครัวเรือน คิดเป็นร้อยละ 97.90 สรุปเป็นภาพรวมและแยกตามตำบลได้ดังนี้

