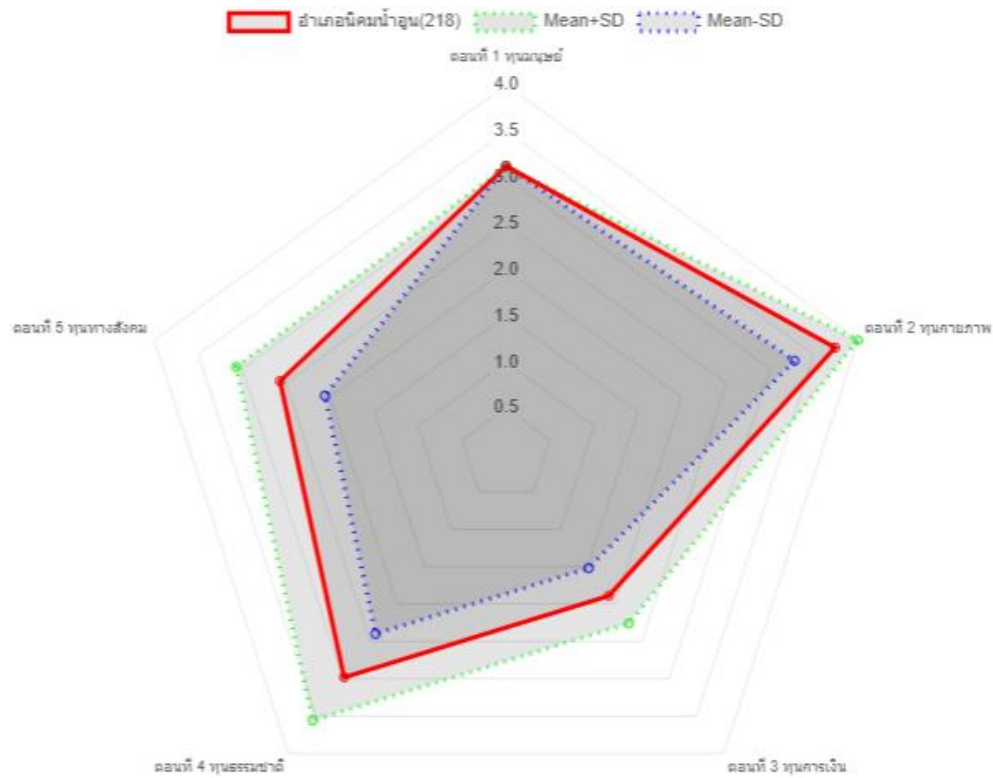


## สรุปข้อมูลทุน 5 มิติ จากแบบสอบถาม ระดับอำเภอ อำเภอนิคมน้ำอูน จังหวัดสกลนคร



โครงการวิจัย : การแก้ไขปัญหาค่าความยากจนแบบเบ็ดเสร็จและแม่นยำในจังหวัดสกลนคร ปี 2563

มหาวิทยาลัยราชภัฏสกลนคร สถาบันวิจัยและพัฒนา

ข้อมูลยังไม่เสร็จสมบูรณ์ (เม.ย.64)

## สรุปข้อมูลทุน 5 มิติ จากแบบสอบถาม อำเภอ尼คมน้ำออน จังหวัดสกลนคร

### 1. ผลการดำเนินการจัดเก็บข้อมูล

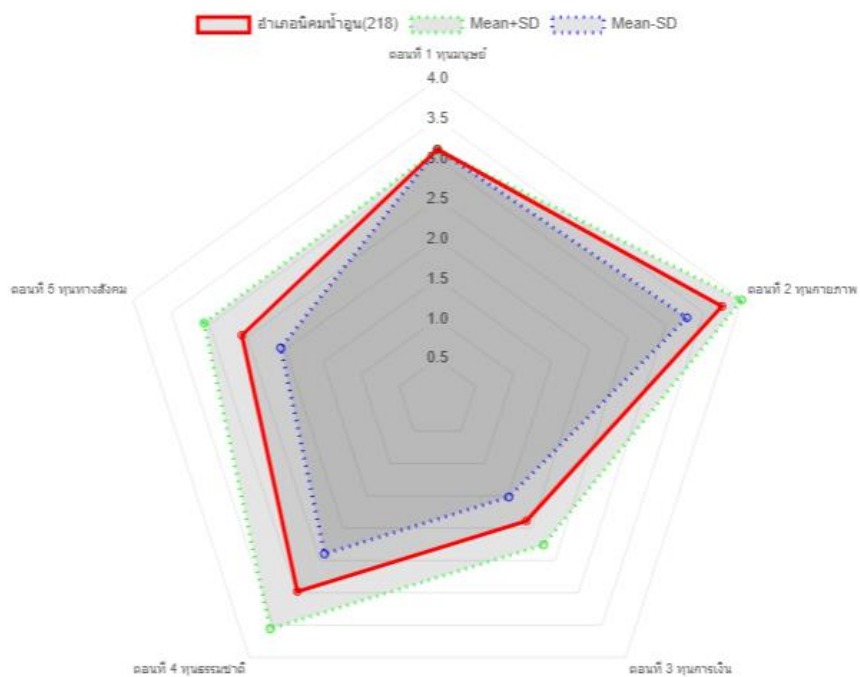
#### เป้าหมายและการจัดเก็บข้อมูล

ครัวเรือนเป้าหมายอำเภอ尼คมน้ำออน (TPMAP) จำนวน 232 ครัวเรือน จัดเก็บข้อมูลได้ 218 ครัวเรือน ร้อยละ 93.97 เก็บข้อมูลไม่ได้ 14 ครัวเรือน มีจำนวนคนจนในเป้าหมายขอความพึงพิง 1 ครัวเรือนและจำนวนคนจนนอกเป้าหมายขอความพึงพิง 1 ครัวเรือน มีรายละเอียดดังตารางต่อไปนี้

ชื่อตำบล	จำนวนครัวเรือนเป้าหมาย	จำนวนที่จัดเก็บได้	จำนวนคนจนนอกเป้าหมาย
นิคมน้ำออน	51	51	0
หนองปลิง	92	81	2
หนองบัว	23	21	0
สุวรรณคาม	66	65	0
รวม	232	218	2

ตารางการจัดเก็บข้อมูลอำเภอ尼คมน้ำออน

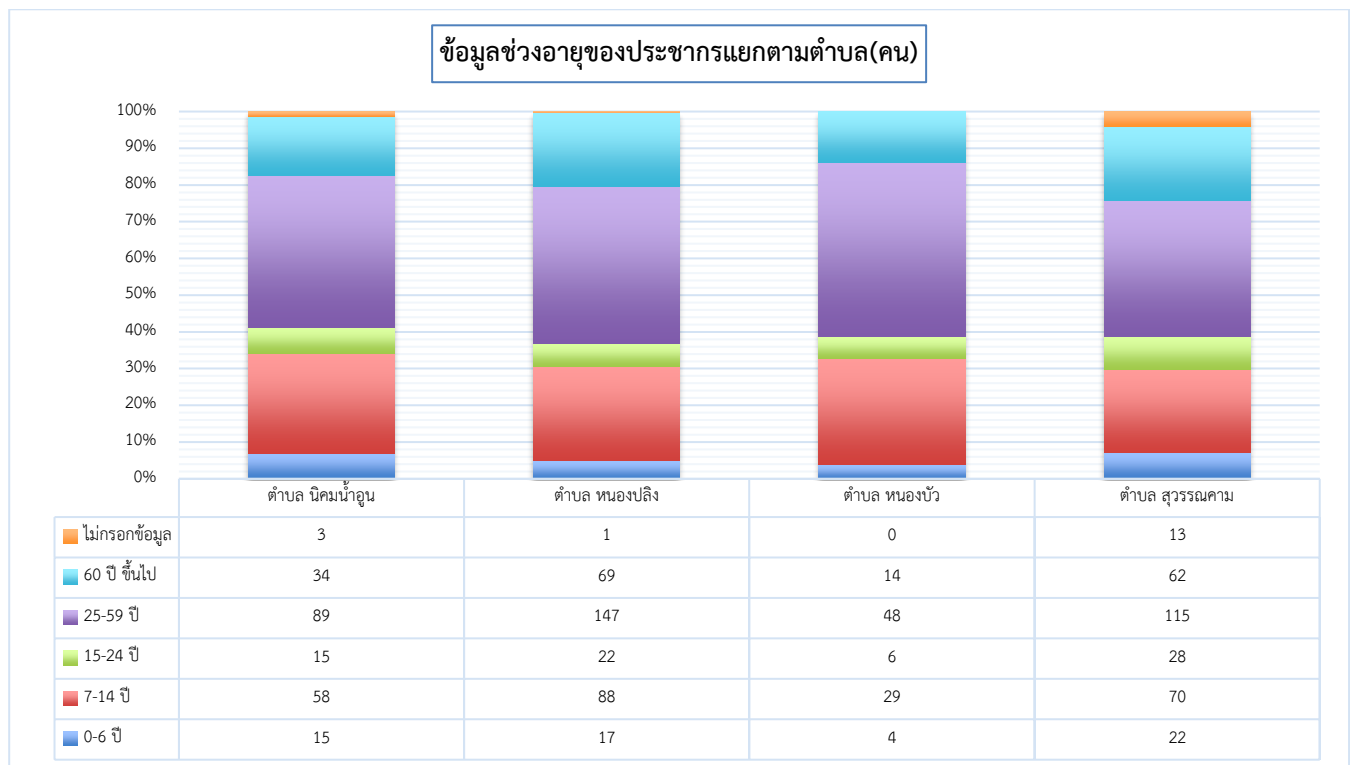
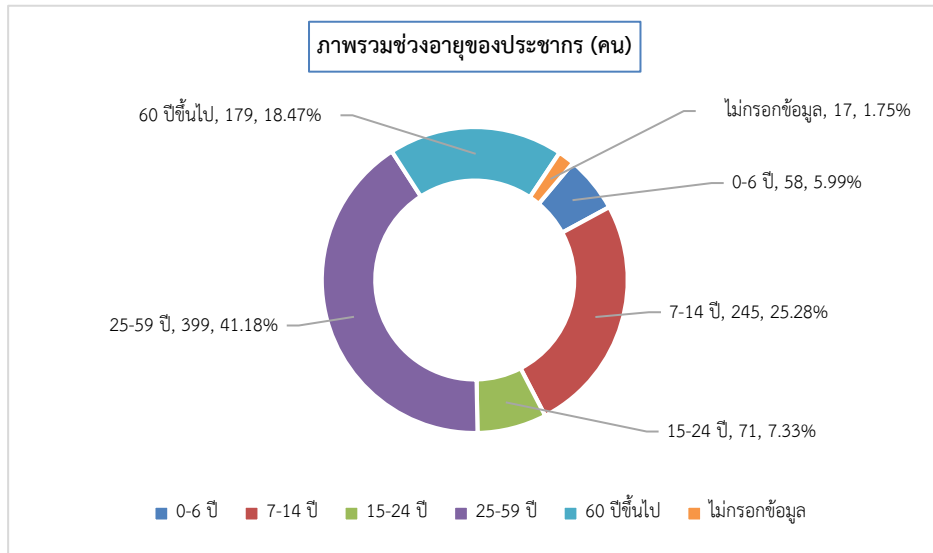
#### ผลการวิเคราะห์ข้อมูลเบื้องต้น



## ตอนที่ 1 ข้อมูลสมาชิกและครัวเรือน (ทุนด้านมนุษย์)

### 1.1 ครัวเรือนและจำนวนประชากร

อำเภอนิคมνάอน เก็บข้อมูลได้ทั้งหมด 218 ครัวเรือน จำนวนประชากรทั้งหมด 969 คน เฉลี่ยจำนวนสมาชิกต่อครัวเรือน 4 คน แบ่งเป็นเพศชาย 468 คน คิดเป็นร้อยละ 48.30 เพศหญิง 499 คน คิดเป็นร้อยละ 51.50 ไม่พบข้อมูล 2 คน ประชากรครัวเรือนเป้าหมายอำเภอนิคมνάอน สรุปรวมและแยกตามตำบลได้ดังนี้

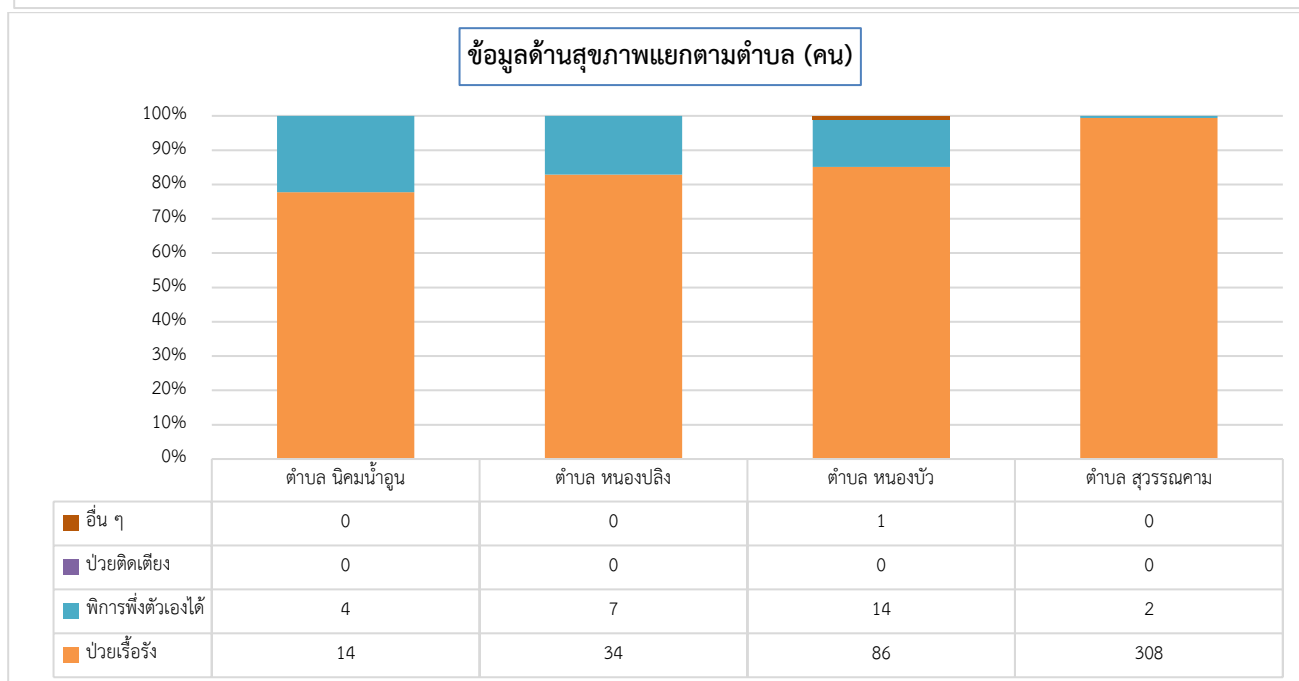
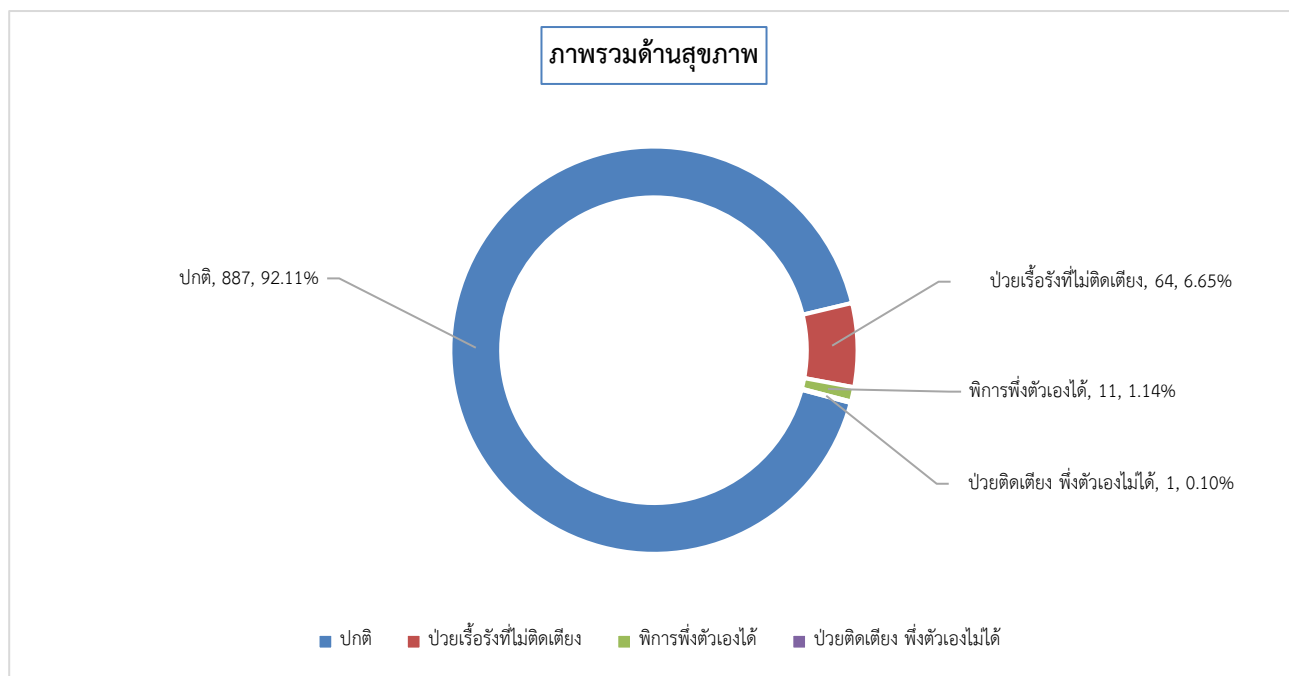


## 1.2 ข้อมูลสุขภาพของสมาชิกในครัวเรือน

ประชากรครัวเรือนเป้าหมายอำเภอนิคมน้ำอุ่น ทั้งหมด 969 คน หนึ่งคนอาจมีปัญหาสุขภาพหลายด้าน จำนวนสุขภาพปกติ 887 คน ร้อยละ 91.54 จำนวนที่มีปัญหาด้านสุขภาพจำนวน 76 คน คิดเป็นร้อยละ 7.84 แบ่งเป็น

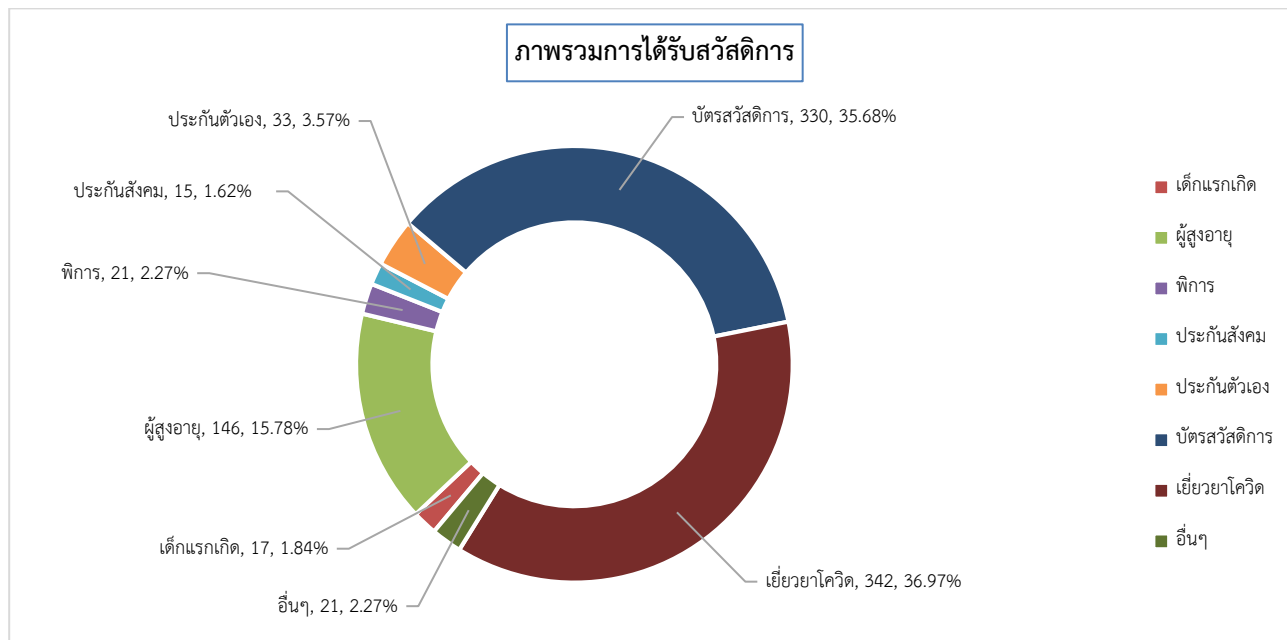
- 1) ป่วยเรื้อรังที่ไม่ติดเตียง เช่น เบาหวาน หัวใจจำนวน 64 คน ร้อยละ 6.60
- 2) พิกการพึ่งตัวเองได้จำนวน 11 คน ร้อยละ 1.14
- 3) ผู้ป่วยติดเตียง พิกการพึ่งตัวเองไม่ได้จำนวน 1 คน ร้อยละ 0.10

ปัญหาด้านสุขภาพในอำเภอนิคมน้ำอุ่น ไม่พบข้อมูล 6 คน สรุปภาพรวมแยกเป็นตำบลได้ดังนี้



### 1.3 ข้อมูลสวัสดิการสังคมของสมาชิกในครัวเรือน

ประชากรครัวเรือนเป้าหมายอำเภอ尼คมน้ำออน ทั้งหมด 969 คน หนึ่งคนอาจได้รับสวัสดิการหลายด้าน จำนวนที่ไม่ได้รับสวัสดิการทั้งหมด 639 คน คิดเป็นร้อยละ 65.94 จำนวนที่ได้รับสวัสดิการจากรัฐทั้งหมด 330 คน สวัสดิการในอำเภอ尼คมน้ำออนสรุปภาพรวมและแยกตามตำบลได้ดังนี้

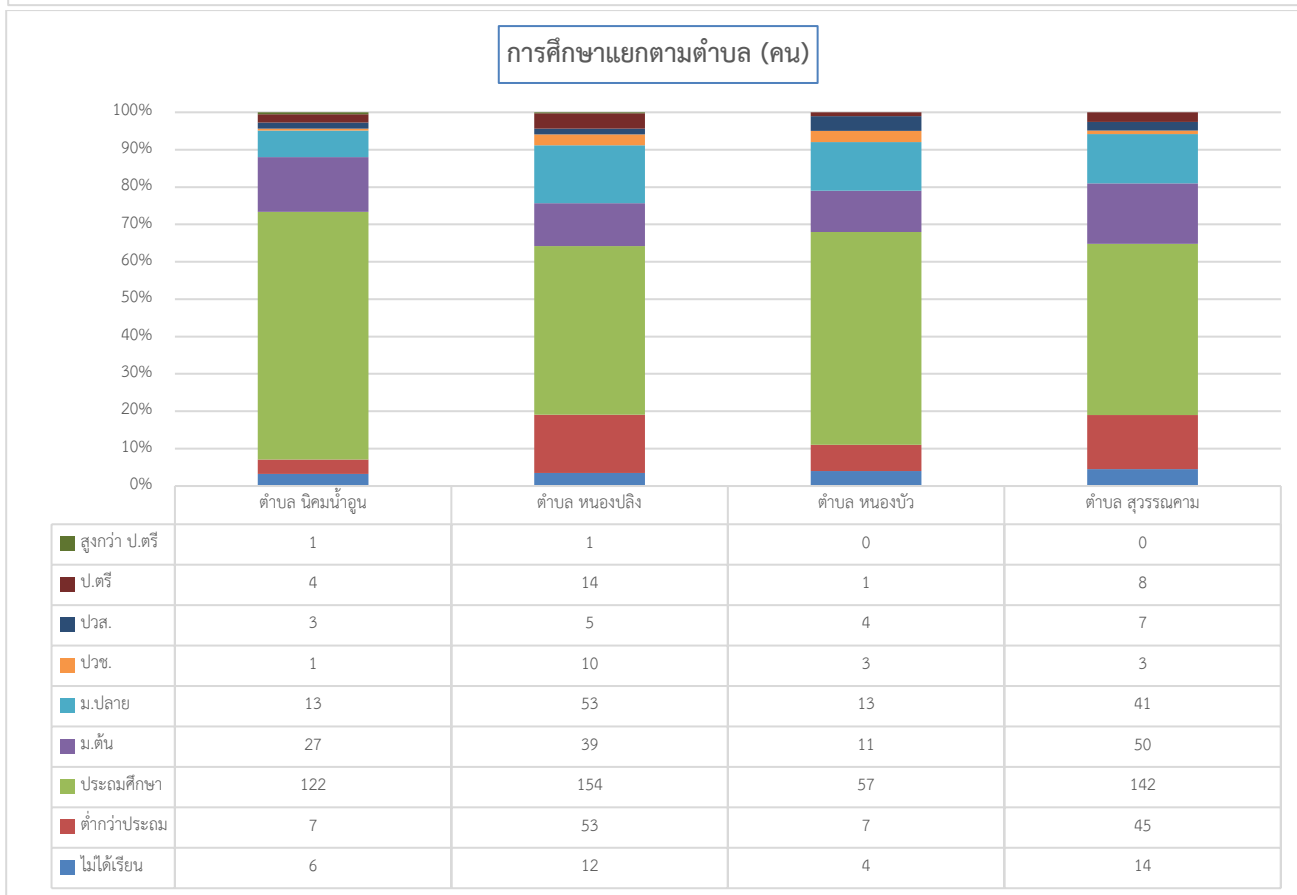
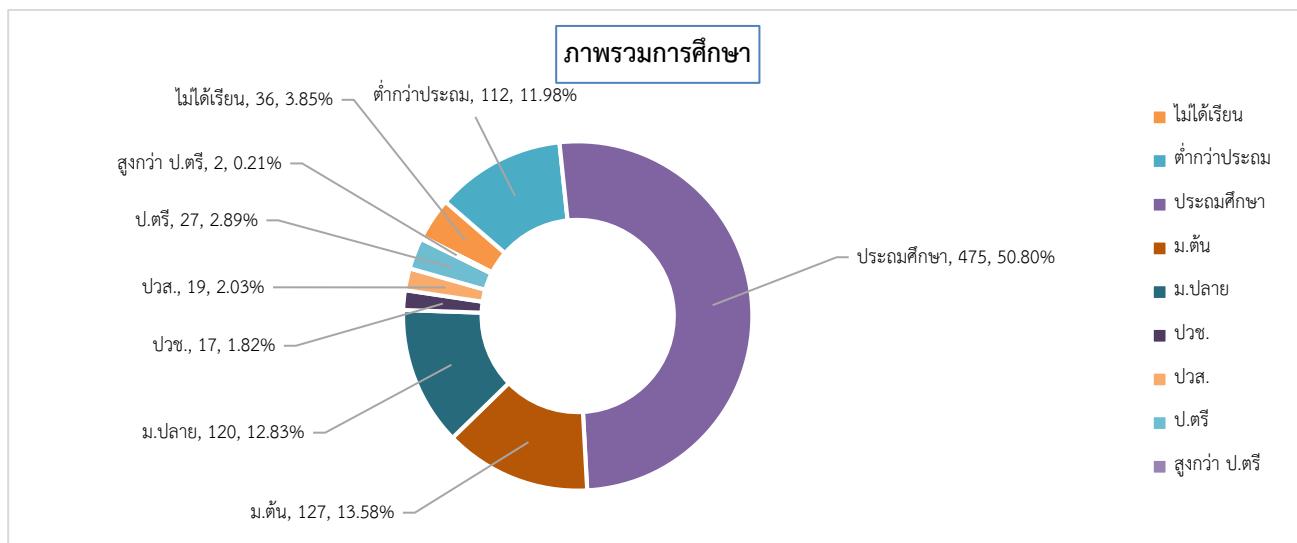


ตารางการได้รับสวัสดิการแยกตามตำบล (คน)

	เด็กแรกเกิด	เบี้ยผู้สูงอายุ/ เบี้ยคนพิการ คนชรา	ประกันสังคม (นายจ้าง)	ประกันตนเอง	บัตรสวัสดิการ แห่งรัฐ	การเยียวยาจาก โควิด	อื่น ๆ	
จังหวัด สกลนคร	819	5722	1345	1076	510	11682	10366	373
อำเภอ尼คมน้ำออน	17	146	21	15	33	330	342	21
ตำบล นิคมน้ำออน	1	28	8	2	31	88	87	2
ตำบลหนองปลั่ง	11	55	6	11	1	130	129	7
ตำบลหนองบัว	4	9	0	1	1	35	28	11
ตำบลสุวรรณคาม	1	54	7	1	0	77	98	1

## 1.4 ข้อมูลด้านการศึกษา

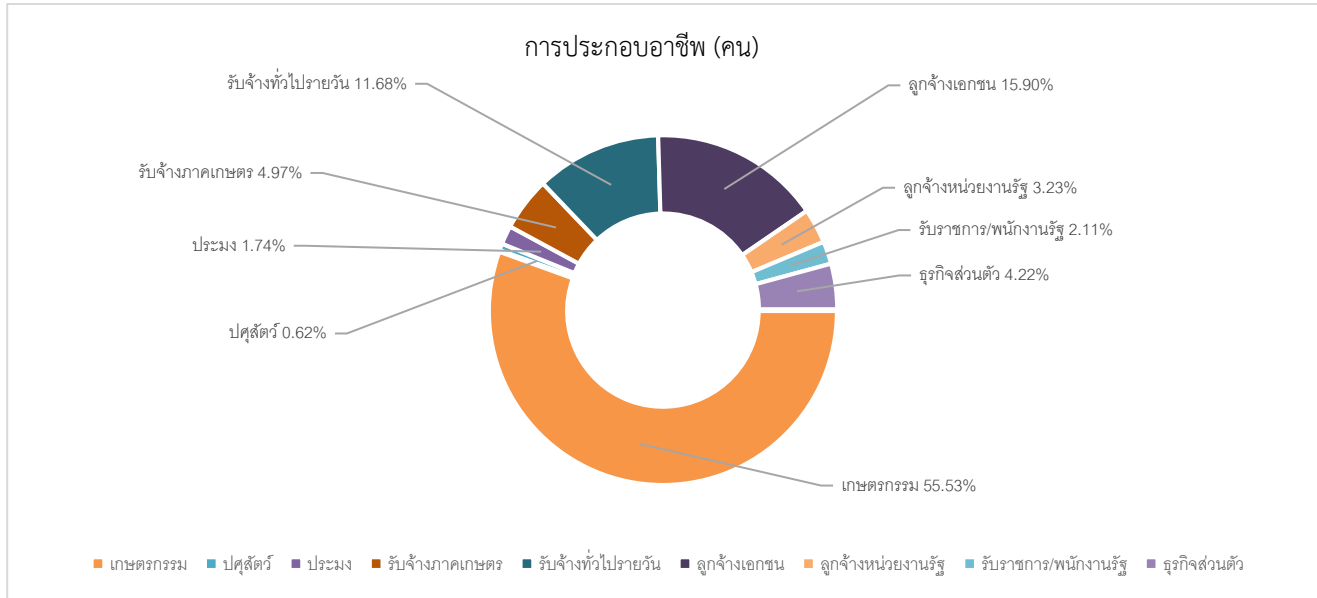
ประชากรครัวเรือนเป้าหมายอำเภอนิคมน้ำอุ่น ทั้งหมด 969 คน จำนวนที่ไม่ได้เรียน 36 คน คิดเป็นร้อยละ 3.72 จำนวนที่ได้รับการศึกษา 899 คน คิดเป็นร้อยละ 92.78 ไม่พบข้อมูล 34 คน การศึกษาในอำเภอสรุปเป็นภาพรวมและแยกตามตำบลได้ดังนี้



## 1.5 การมีงานทำและทักษะอาชีพที่สามารถสร้างรายได้

### 1 การมีงานทำและอาชีพ

ประชากรครัวเรือนเป้าหมายอำเภอนิคมน้ำอุ่น ทั้งหมด 969 คน หนึ่งคนอาจประกอบอาชีพหลายอย่าง จำนวนที่ไม่ได้ทำงาน 273 คน คิดเป็นร้อยละ 28.17 จำนวนมีงานทำจำนวน 696 คน การประกอบอาชีพในอำเภอนิคมน้ำอุ่น สรุปเป็นภาพรวมและแยกตามตำบลได้ดังนี้



### ตารางการประกอบอาชีพแยกตามตำบล

	ไม่ทำงาน	เกษตรกรรม	ประมง	รับจ้างภาค การเกษตร/ ประมง	รับจ้างทั่วไป นอกภาค การเกษตร (รายวัน)	ลูกจ้าง บ.เอกชน โรงงาน โรงแรม ห้าง ร้าน	ลูกจ้างหน่วย งานภาครัฐ/ รัฐวิสาหกิจ	รับราชการ/ พนักงานหน่วย งานภาครัฐ/ รัฐวิสาหกิจ	ธุรกิจส่วนตัว ตัว/งาน บริการ	ปศุสัตว์	อื่น ๆ
จังหวัด สกลนคร	8957	15026	193	1614	5151	4863	740	923	1705	158	537
อำเภอนิคมน้ำอุ่น	273	447	14	40	94	128	26	17	34	5	10
ตำบล ชิดม่น้ำอุ่น	3	71	3	7	40	13	7	1	4	0	2
ตำบล หนองปลิง	127	169	8	28	34	43	13	8	15	5	7
ตำบล หนองบัว	1	62	0	2	3	20	0	2	1	0	1
ตำบล สุวรรณคาม	142	145	3	3	17	52	6	6	14	0	0

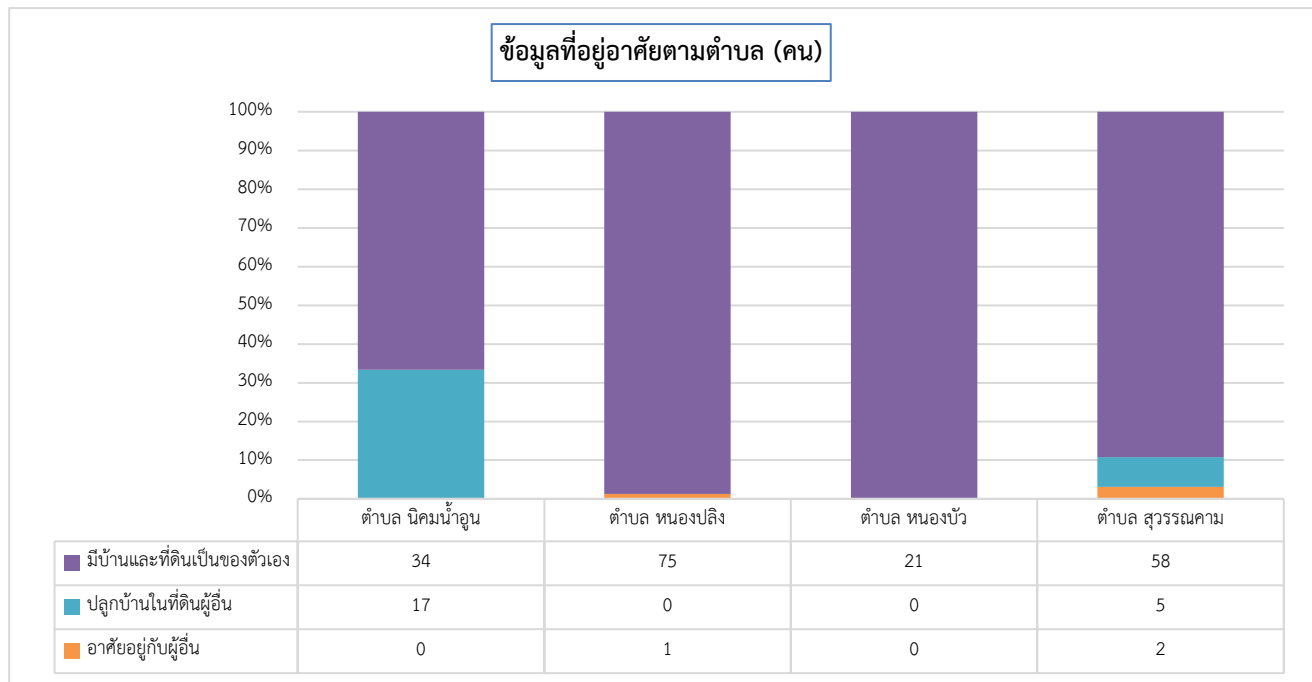
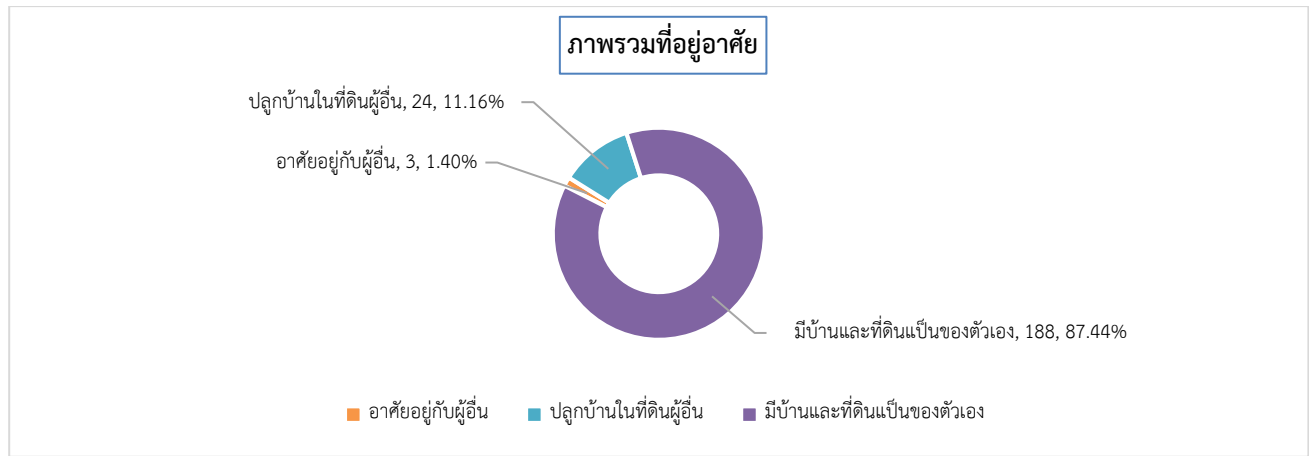
### 2 ทักษะอาชีพที่สามารถสร้างรายได้ –โปรแกรมยังไม่ได้คำนวณ-

## ตอนที่ 2 ข้อมูลด้านกายภาพและสาธารณูปโภค สาธารณูปการ (ทุนกายภาพ)

### 2.1 ข้อมูลเรื่องบ้านที่อยู่อาศัย ไฟฟ้า น้ำ

#### 1) มีบ้านเป็นของตัวเอง

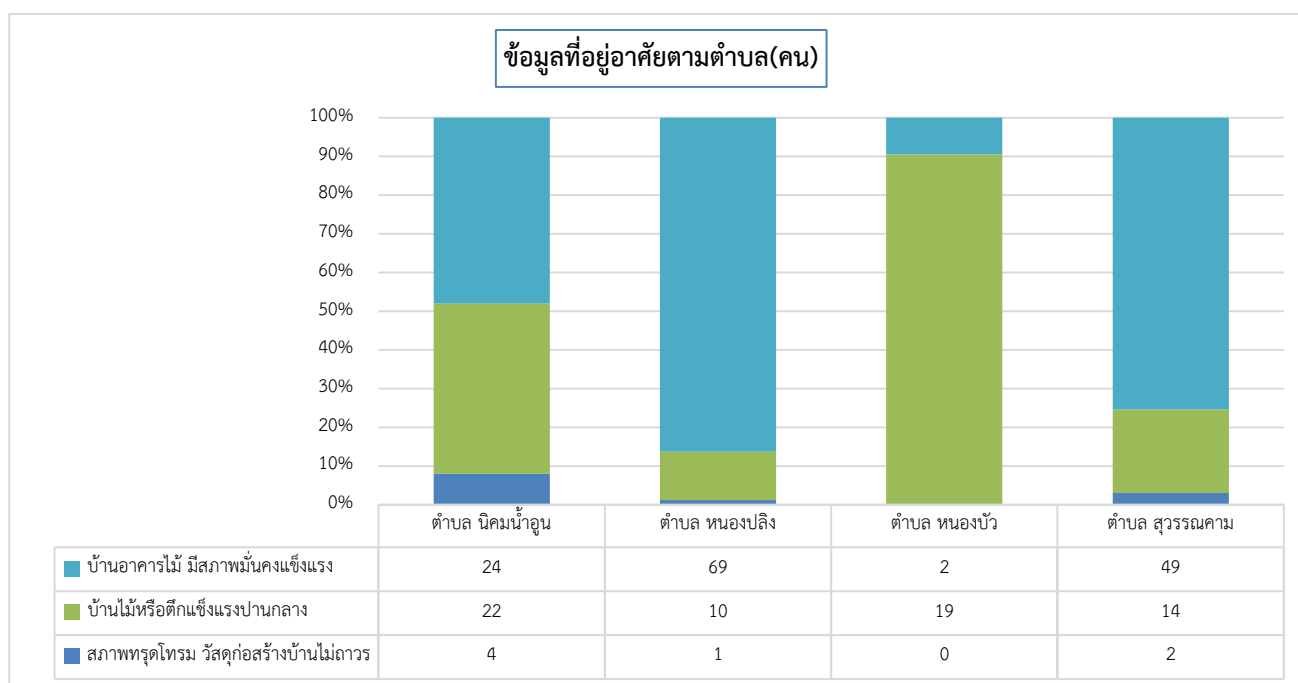
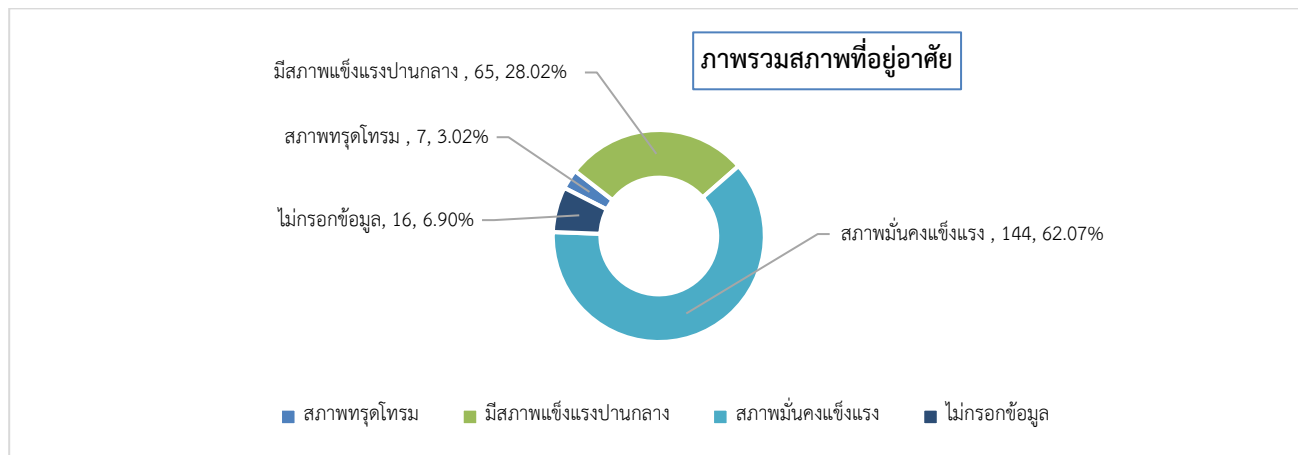
จำนวนครัวเรือนเป้าหมายอำเภอนิคมνάอน ทั้งหมด 232 ครัวเรือน จำนวนที่มีบ้านเป็นของตัวเอง 188 ครัวเรือน ไม่กรอกข้อมูล 15 ครัวเรือน จำนวนที่ไม่มีบ้านเป็นของตัวเอง 29 ครัวเรือน คิดเป็นร้อยละ 12.50 การมีบ้านอาศัยในอำเภอ นิคมνάอน สรุปเป็นภาพรวมอำเภอและแยกตามตำบลได้ดังนี้





## 2) สภาพของบ้านที่อยู่อาศัย

จำนวนครัวเรือนเป้าหมายอำเภออินทนนท์ทั้งหมด 232 ครัวเรือน จำนวนบ้านมีสภาพทรุดโทรม 7 ครัวเรือน คิดเป็นร้อยละ 3.02 จำนวนบ้านสภาพแข็งแรงปานกลาง 65 ครัวเรือน จำนวนบ้านมีสภาพมั่นคงแข็งแรง 144 ครัวเรือน ไม่กรอกข้อมูล 16 ครัวเรือน สภาพที่อยู่อาศัยในอำเภออินทนนท์ สรุปเป็นภาพรวมอำเภอและแยกตามตำบลได้ดังนี้



### 3) การใช้ไฟฟ้า

จำนวนครัวเรือนเป้าหมายอำเภอนิคมน้ำอุ่น ทั้งหมด 232 ครัวเรือน ไม่กรอกข้อมูล 14 ครัวเรือน จำนวนที่มีมิเตอร์ของตัวเอง 216 ครัวเรือน จำนวนที่ต่อพ่วงจากคนอื่น 2 ครัวเรือน อยู่ในพื้นที่ ตำบลนิคมน้ำอุ่น 1 ครัวเรือน ตำบลสุวรรณคาม 1 ครัวเรือน

### 4) ข้อมูลแหล่งน้ำในการอุปโภคบริโภค

จำนวนครัวเรือนเป้าหมายอำเภอนิคมน้ำอุ่น ทั้งหมด 232 ครัวเรือน แบ่งประเภทน้ำดังนี้

-น้ำประปา จำนวนที่มีใช้ 194 ครัวเรือน จำนวนที่ไม่ใช้ 23 ครัวเรือน จำนวนที่ไม่พบข้อมูล 15 ครัวเรือน

-น้ำจากแหล่งน้ำต่าง ๆ จำนวนที่ไม่ได้ใช้ 38 ครัวเรือน จำนวนที่มีไม่เพียงพอ 10 ครัวเรือน

จำนวนที่มีเพียงพอตลอดทั้งปี 166 ครัวเรือน จำนวนที่ไม่พบข้อมูล 18 ครัวเรือน

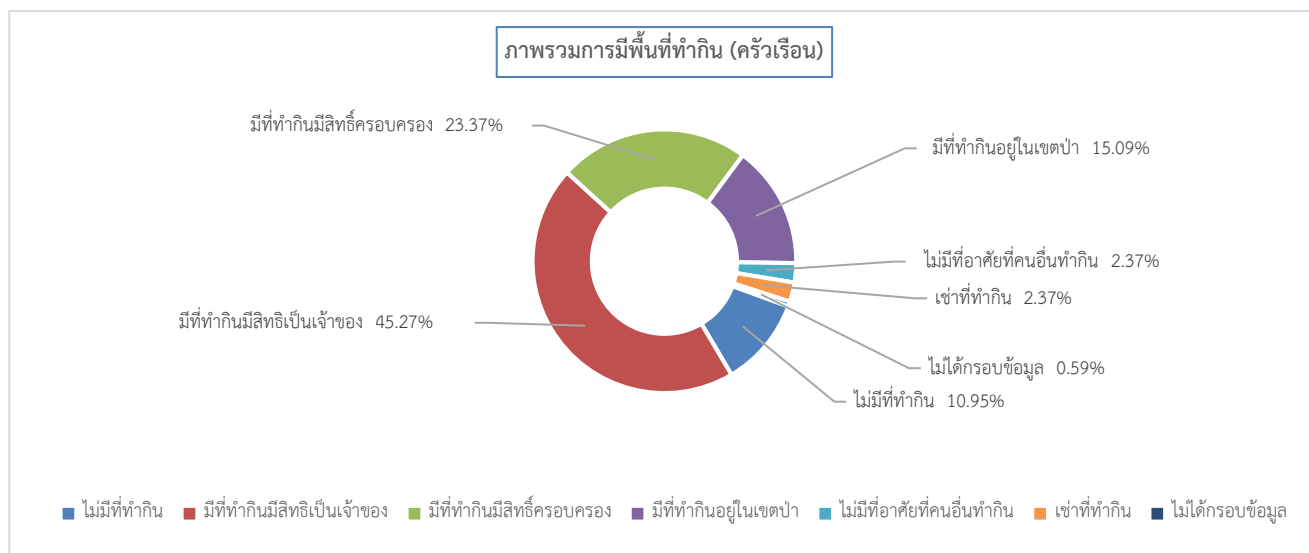
-ซื้อน้ำถังน้ำขวดกิน จำนวนที่ไม่ได้ซื้อ 15 ครัวเรือน จำนวนที่ซื้อกิน 198 ครัวเรือน จำนวนที่ไม่พบข้อมูล

19 ครัวเรือน

## 2.2 ข้อมูลด้านการเกษตร

### 1) พื้นที่ทำกินทางการเกษตร

ครัวเรือนเป้าหมายอำเภอนิคมน้ำอุ่น ทั้งหมด 232 ครัวเรือน หนึ่งครัวเรือนอาจมีที่ทำกินอยู่หลายแปลง จำนวนที่ไม่มีพื้นที่ทางการเกษตรหรือไม่ได้ทำการเกษตร 37 ครัวเรือน คิดเป็นร้อยละ 15.95 จำนวนที่มีพื้นที่ทำกิน 195 ครัวเรือน และไม่ได้กรอกข้อมูล 2 ครัวเรือน พื้นที่ทำกินในอำเภอนิคมน้ำอุ่น สรุปเป็นภาพรวมอำเภอและแยกตามตำบลได้ดังนี้

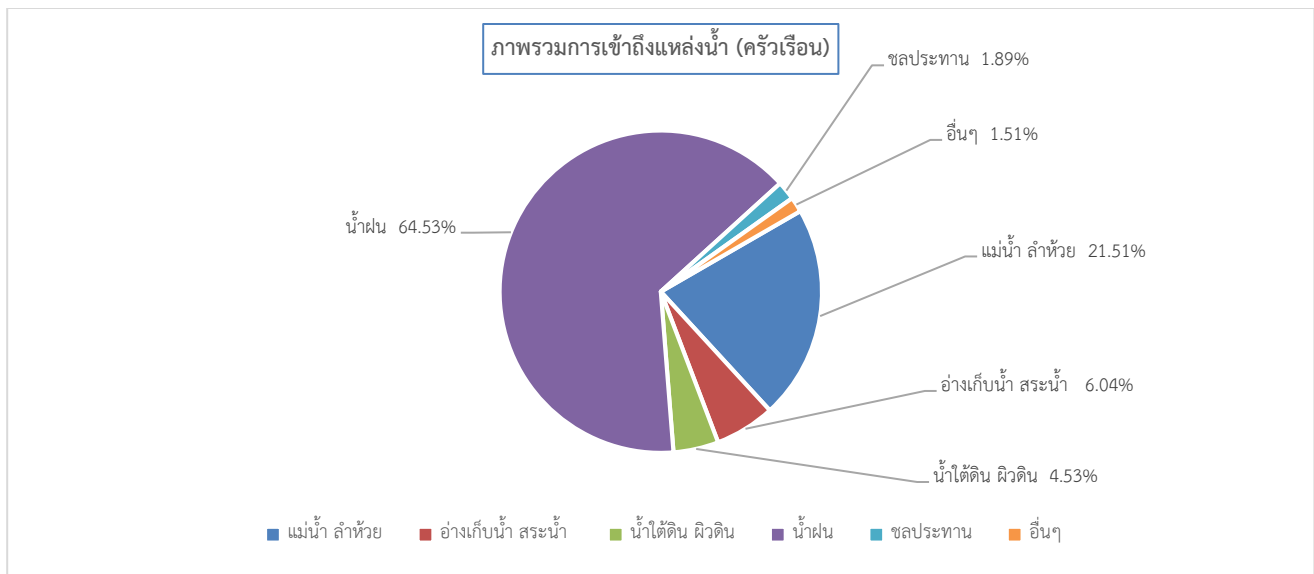


พื้นที่ทำกินแยกตามตำบล (ครัวเรือน)

	ไม่มีที่ทำกิน ทางการเกษตร/ไม่ ได้ทำการเกษตร	มีพื้นที่ทำกินเป็น ของตนเอง โดยมี เอกสารสิทธิ์แสดง ความเป็นเจ้าของ	มีพื้นที่ทำกินที่มี เอกสารแสดงสิทธิ์ แสดงการครอบ ครอง	มีพื้นที่ทำกินอยู่ ในเขตป่า (ป่าสง วนฯ/อุทยานฯ หรืออื่นๆ)	ไม่มีพื้นที่ทำกิน เป็นของตนเองแต่ อาศัยพื้นที่ของ บุคคลอื่นทำ โดย ไม่มีค่าเช่า	เช่าที่ทำกิน	มีพื้นที่ทำกินเป็น ของตนเอง แต่ไม่มี เอกสารสิทธิ์แสดง ความเป็นเจ้าของ	ไม่ได้กรอกข้อมูล
จังหวัด สกลนคร	1750	6763	3063	625	649	214	2	179
อำเภอนิคมน้ำอุ่น	37	153	79	51	8	8	0	2
ตำบล นิคมน้ำอุ่น	18	32	6	5	1	4	0	0
ตำบล สุวรรณคาม	8	53	42	3	3	0	0	1
ตำบล หงษ์บัว	2	19	15	3	0	3	0	0
ตำบล หงษ์ปลั่ง	9	49	16	40	4	1	0	1

2) ใช้แหล่งน้ำเพื่อการเกษตร

ครัวเรือนเป้าหมายมีพื้นที่ทำกิน 232 ครัวเรือน หนึ่งครัวเรือนอาจเข้าถึงแหล่งน้ำได้หลายทาง ครัวเรือนเป้าหมายในตำบลมีที่ทำกินเข้าถึงแหล่งน้ำได้ทุกครัวเรือน แหล่งน้ำเพื่อการเกษตรในอำเภอนิคมน้ำอุ่น สรุปเป็นภาพรวมและแยกตามตำบลได้ดังนี้



การเข้าถึงแหล่งน้ำแยกตามตำบล

	แม่น้ำ ลำห้วย สา เหมือง	อ่างเก็บน้ำ สระน้ำ หมู่บ้าน	น้ำใต้ดิน (บ่อน้ำฝัก ดิน น้ำบาดาล)	น้ำฝน	คลองชลประทาน	อื่น ๆ
จังหวัด สกลนคร	2122	501	980	6080	484	102
อำเภอนิคมน้ำอุ่น	57	16	12	171	5	4
ตำบล นิคมน้ำอุ่น	2	2	0	28	4	2
ตำบล สุวรรณคาม	40	1	0	56	0	0
ตำบล หงษ์บัว	1	0	0	19	0	2
ตำบล หงษ์ปลั่ง	14	13	12	68	1	0

### 3) ปัญหาเกี่ยวกับพื้นที่ทำกิน

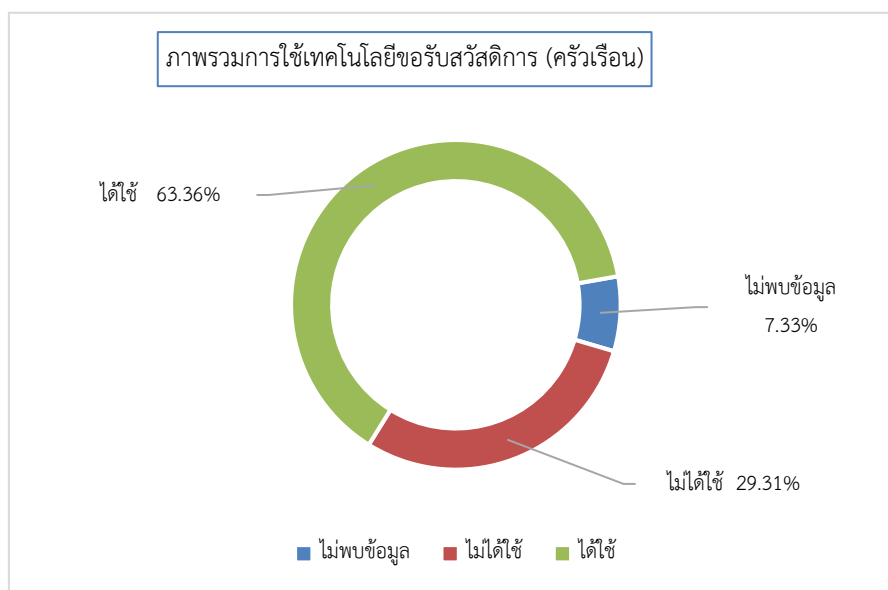
ครัวเรือนเป้าหมายมีพื้นที่ทำกิน ทั้งหมด 232 ครัวเรือน หนึ่งครัวเรือนอาจเจอกับปัญหาหลายอย่าง จำนวนที่ไม่มีปัญหา 84 ครัวเรือน จำนวนที่มีปัญหาเกี่ยวกับที่ทำกิน 148 ครัวเรือน คิดเป็นร้อยละ 63.79 ไม่พบข้อมูล 0 คน ปัญหาเกี่ยวกับพื้นที่ทำกินในอำเภอนิคมνάอน สรุปเป็นภาพรวมและแยกตามตำบลได้ดังนี้

	ไม่มีปัญหา	น้ำเข้าไม่ถึงแปลง หรือมีน้ำไม่เพียงพอตลอดทั้งปี	ดินไม่อุดมสมบูรณ์ ทำให้ผลผลิตไม่ดี	ไม่มีเอกสารสิทธิ์ในที่ดิน	ที่ดินติดจานอง อยู่ในพื้นที่เสี่ยงภัย เช่น อุทกภัย ดินถล่ม	เข้าถึงยาก (เช่น ไม่มีถนนหรือถนนไม่ดี เข้าได้บางฤดูกาล)	อื่น ๆ	
จังหวัด สกลนคร	4308	2579	1197	761	504	265	371	0
อำเภอ นิคมνάอน	84	57	21	51	20	17	14	0
ตำบล นิคมνάอน	16	6	14	6	1	0	12	0
ตำบลหนองปลิง	16	34	1	37	14	6	1	0
ตำบลหนองบัว	0	15	4	5	3	10	1	0
ตำบลสุวรรณคาม	52	2	2	3	2	1	0	0

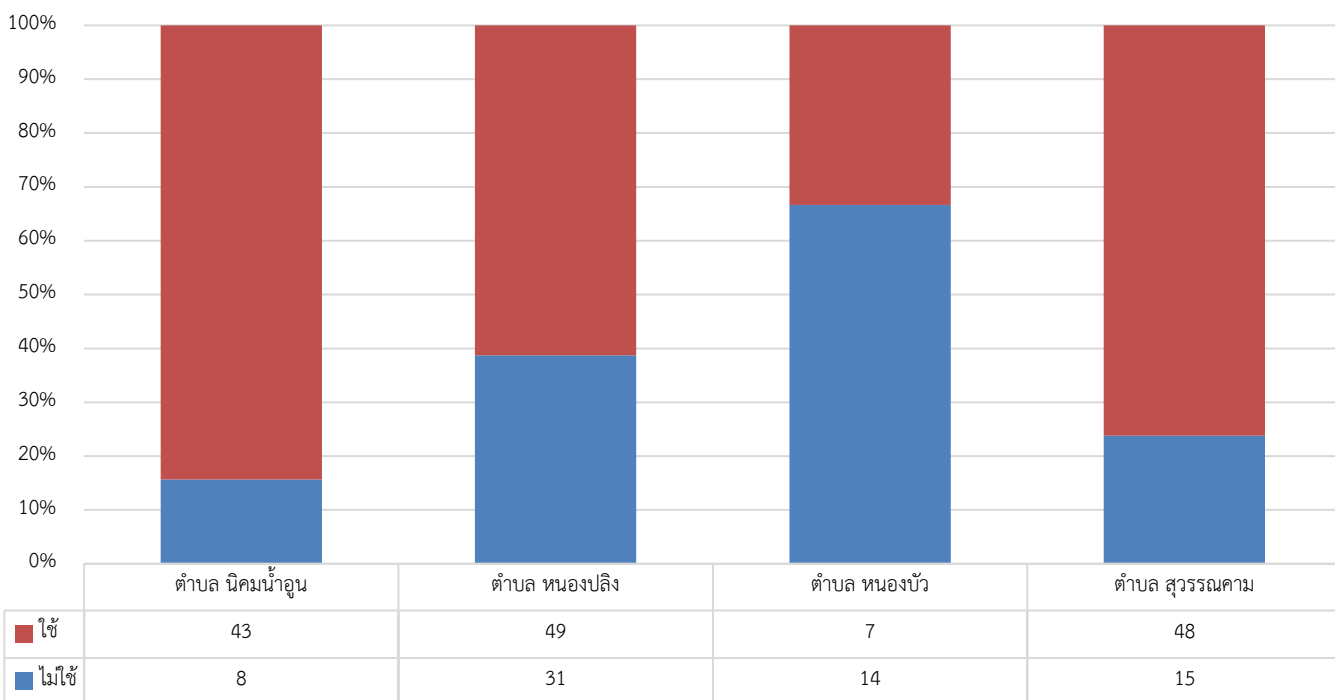
### 2.3 การใช้เทคโนโลยีดิจิทัลของครัวเรือน

#### 1) ใช้เทคโนโลยีดิจิทัลในการขอรับสวัสดิการของรัฐ

ครัวเรือนเป้าหมายอำเภอ นิคมνάอน ทั้งหมด 232 ครัวเรือน จำนวนที่ไม่พบข้อมูล 0 ครัวเรือน จำนวนที่ใช้เทคโนโลยี 147 ครัวเรือน จำนวนที่ไม่ใช้เทคโนโลยี 68 ครัวเรือน คิดเป็นร้อยละ 29.31 การใช้เทคโนโลยีขอรับสวัสดิการรัฐ สรุปภาพรวมอำเภอและแยกตามตำบลได้ดังนี้



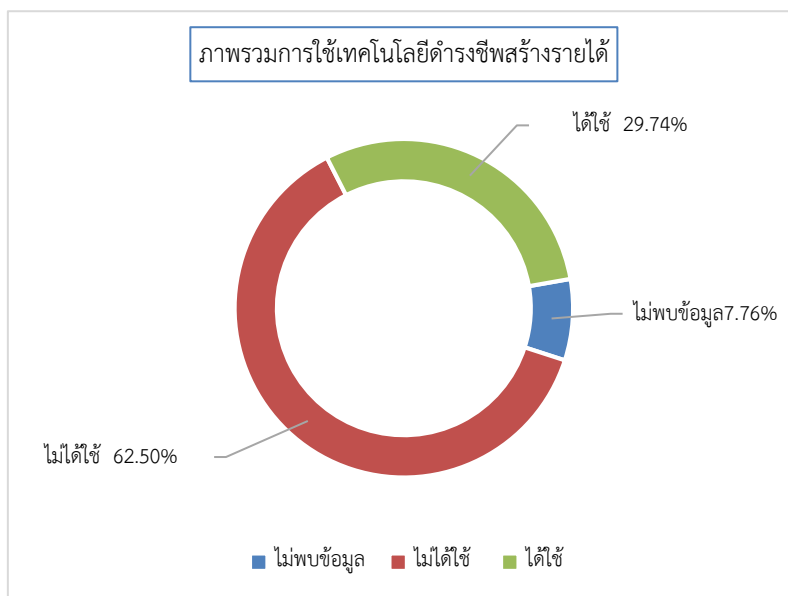
การใช้เทคโนโลยีขอรับสวัสดิการแยกตามตำบล (ครัวเรือน)



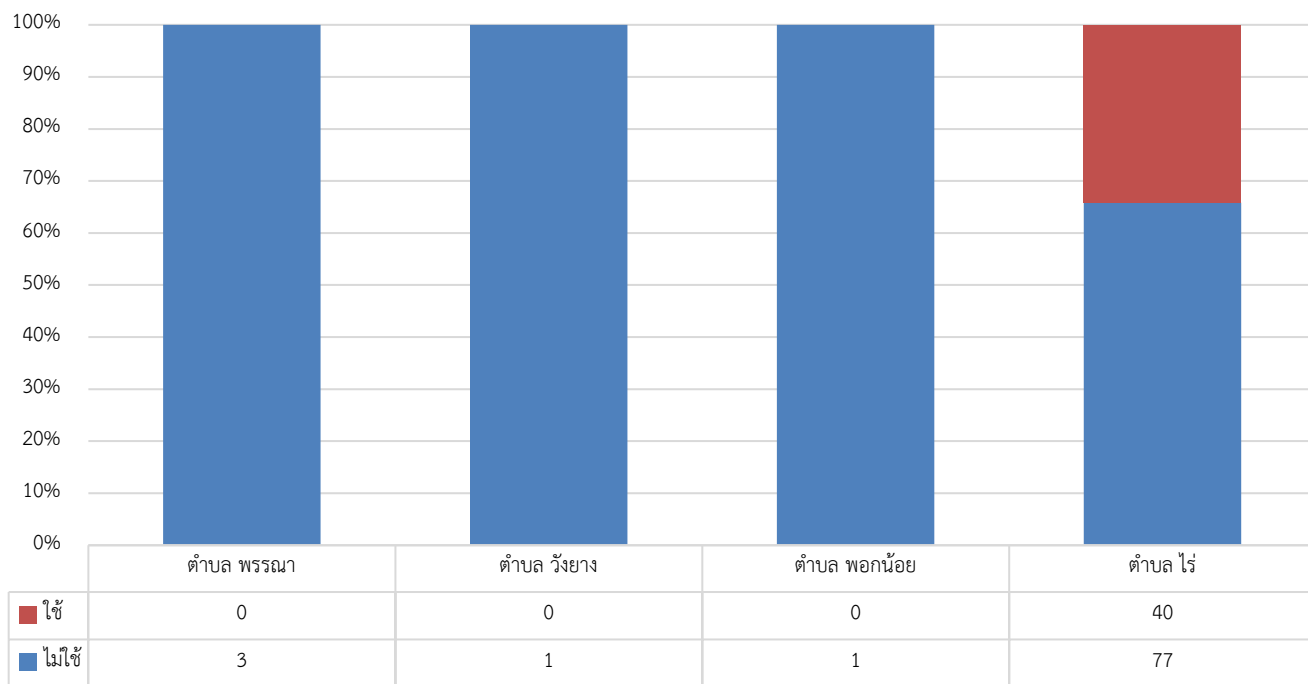
## 2) การใช้เทคโนโลยีดิจิทัลในการดำรงชีพและสร้างรายได้

ครัวเรือนเป้าหมายอำเภอนิคมน้ำอูน ทั้งหมด 232 ครัวเรือน จำนวนที่ไม่พบข้อมูล 18 ครัวเรือน จำนวนที่ได้ใช้ 69 ครัวเรือน จำนวนที่ไม่ได้ใช้ 145 ครัวเรือน คิดเป็นร้อยละ 68.50 การใช้เทคโนโลยีดำรงชีพ และสร้างรายได้ในอำเภอสรุปเป็นภาพรวมและแยกตามบ้านได้ดังนี้

ภาพรวมการใช้เทคโนโลยีดำรงชีพสร้างรายได้



การใช้เทคโนโลยีดำรงชีพสร้างรายได้แยกตามตำบล (ครัวเรือน)

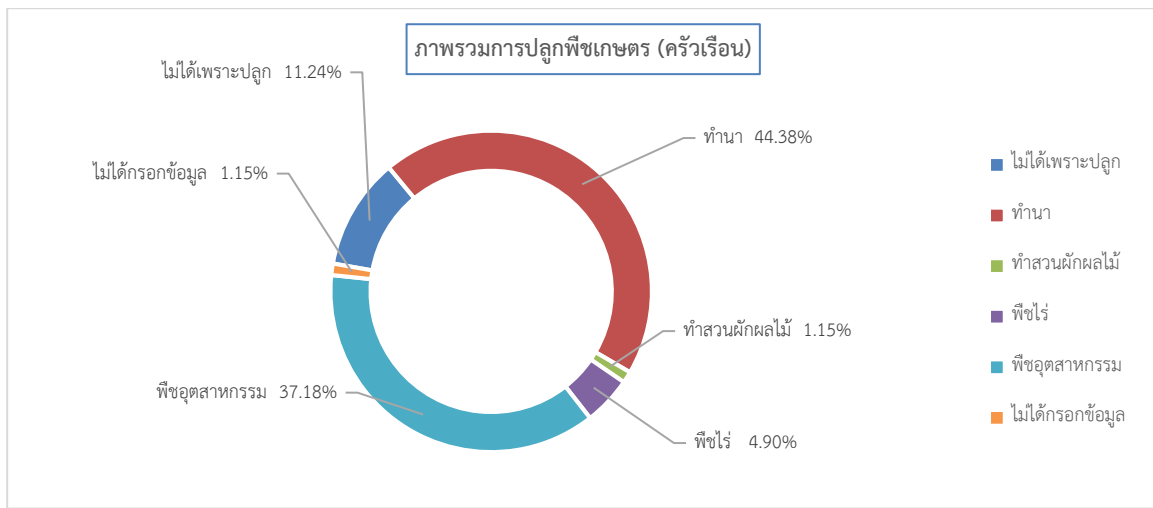


### ตอนที่ 3 สภาพพื้นฐานทางเศรษฐกิจ (ทุนการเงิน)

#### 3.1 รายได้และอาชีพ

##### 1) รายได้จากภาคการเกษตร

ครัวเรือนเป้าหมายอำเภอนิคมνάอน ทั้งหมด 232 ครัวเรือน หนึ่งครัวเรือนเพาะปลูกพืชหลายชนิด จำนวนไม่ได้เพาะปลูกพืชเกษตร 39 ครัวเรือน จำนวนไม่ได้กรอกข้อมูล 4 ครัวเรือน จำนวนที่เพาะปลูกพืชเกษตร 189 ครัวเรือน คิดเป็นร้อยละ 81.47 เฉลี่ยรายได้จากปลูกพืชเกษตรปีละ 26,352.25 บาท ใน รายได้จากภาคการเกษตรในอำเภอสรุปภาพรวมและแยกตามตำบลได้ดังนี้

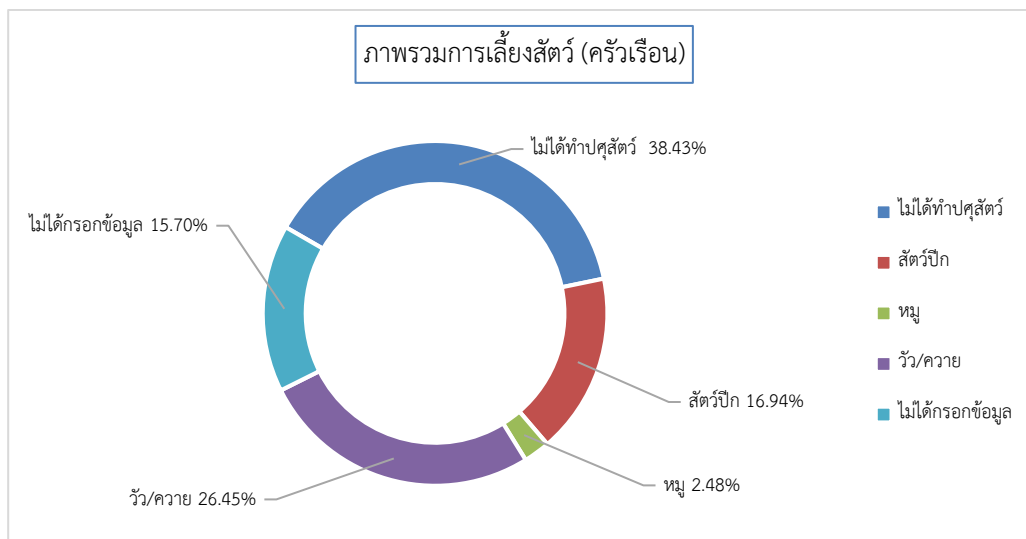


ตารางการปลูกพืชและรายได้แยกตามตำบล (ครัวเรือน)

	ไม่ได้เพาะปลูก พืชเกษตร	ทำนา	ทำสวนผัก/ผลไม้	พืชไร่ มันสำปะหลัง อ้อย ถั่วเหลือง ถั่ว อื่น ๆ พริก ฯลฯ	พืชอุตสาหกรรมอื่น ๆ เช่น ยางพารา ปาล์ม น้ำมัน	ไม่ได้กรอกข้อมูล
สกลนคร (9836)	1626	7546	364	1418	1367	267
อำเภอนิคมน้ำวน (218)	39	154	4	17	129	4
ตำบล นิคมน้ำวน (52)	21	19	0	5	21	1
ตำบล สุวรรณคาม (65)	8	51	1	4	46	3
ตำบล หนองบัว (21)	2	17	0	1	9	0
ตำบล หนองปลิง (80)	8	67	3	7	53	0
		20,250.75	35,000.00	14,523.81	28,572.64	

## 2) รายได้จากปศุสัตว์

ครัวเรือนเป้าหมายอำเภอนิคมνάอน ทั้งหมด 232 ครัวเรือน หนึ่งครัวเรือนเลี้ยงสัตว์หลายประเภท จำนวนครัวเรือนไม่ได้เลี้ยงสัตว์ 93 ครัวเรือน จำนวนไม่ได้กรอกข้อมูล 38 ครัวเรือน จำนวนเลี้ยงสัตว์ทั้งหมด 101 ครัวเรือน คิดเป็นร้อยละ 43.53 เฉลี่ยรายได้จากปศุสัตว์ปีละ 43,605.35 บาท รายได้จากปศุสัตว์ในอำเภอ สรุปภาพรวมและแยกตามตำบล ได้ดังนี้



ตารางการเลี้ยงปศุสัตว์แยกตามตำบล (ครัวเรือน)

	ไม่ได้ทำปศุสัตว์	สัตว์ปีก	หมู	วัว/ควาย	ไม่ได้กรอกข้อมูล
สกลนคร (9836)	6229	776	180	2295	728
อำเภอนิคมνάอน (218)	93	41	6	64	38
ตำบล นิคมνάอน (52)	30	5	2	16	2
ตำบล สุวรรณเคม (65)	10	3	0	17	36
ตำบล หนองบัว (21)	15	3	1	4	0
ตำบล หนองปลิง (80)	38	30	3	27	0
		1,872.23	21,652.78	48,018.65	
		2,524.39	29,666.67	98,625.00	
		1,100.00	10,000.00	45,937.50	
		1,000.00	nan	47,235.29	
		8,500.00	5,000.00	83,500.00	
		2,316.67	51,000.00	164,444.44	

## 3) การทำประมง

-ระบบยังไม่แสดงข้อมูล-



#### 4) รายได้จากการส่งกลับไปทำงานนอกพื้นที่อื่น

ครัวเรือนเป้าหมายอำเภอนิคมน้ำออน ทั้งหมด 232 ครัวเรือน จำนวนที่ไม่กรอกข้อมูล 159 ครัวเรือน จำนวนที่ไม่มีรายได้สรุปภาพรวมและแยกตามตำบลได้ดังนี้

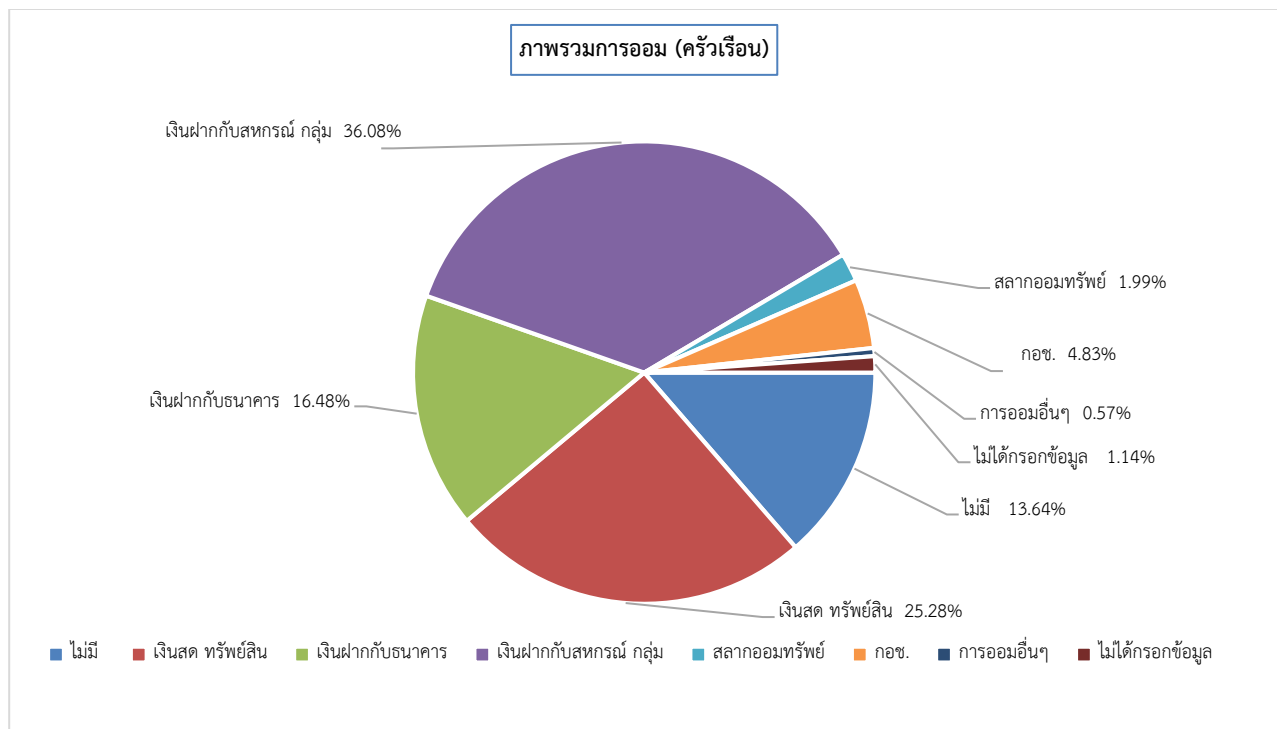
	ไม่มีรายได้จากการส่งกลับ	ต่ำกว่า 1,000 บาท	1,001-2,000 บาท	2,001-3,000 บาท	3,001-4,000 บาท	4,001-5,000 บาท	5,001-10,000 บาท	10,001-30,000 บาท	30,001-50,000 บาท	50,001 บาทขึ้นไป	ไม่กรอกข้อมูล
จังหวัด สกลนคร	169	40	219	378	360	126	576	436	76	68	7388
อำเภอนิคมน้ำออน	15	1	5	12	10	1	9	5	1	0	159
นิคมน้ำออน	0	1	4	6	1	0	3	3	1	0	33
หนองปลิง	15	0	1	4	4	0	5	1	0	0	50
หนองบัว	0	0	0	0	0	0	0	0	0	0	21
สุวรรณคาม	0	0	0	2	5	1	1	1	0	0	55

### 3.2 รายจ่าย

-ระบบยังไม่แสดงข้อมูล-

### 3.3 การออม

ครัวเรือนเป้าหมายอำเภอนิคมน้ำออน ทั้งหมด 232 ครัวเรือน หนึ่งครัวเรือนอาจมีเงินการออมหลายประเภท จำนวนที่ไม่มีการออม 48 ครัวเรือน คิดเป็นร้อยละ 20.69 จำนวนที่ไม่ได้กรอกข้อมูล 4 ครัวเรือน จำนวนที่มีการออม 180 ครัวเรือน การออมในอำเภอสรุปภาพรวมและแยกตามตำบลได้ดังนี้

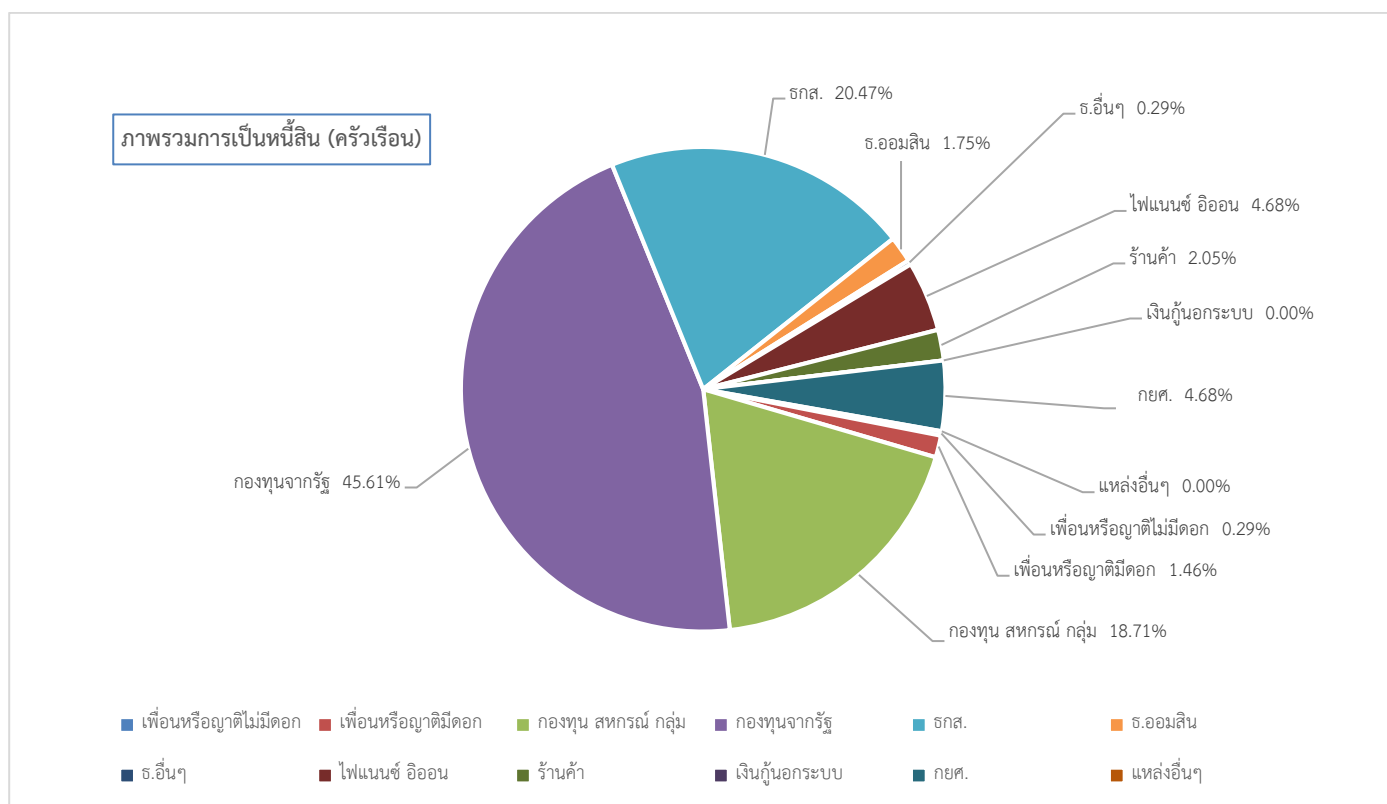


ตารางการออมแยกตามตำบล

	ไม่มี	เงินสด และ ทรัพย์สิน (เช่น ทอง)	เงินฝากกับ สถาบันการเงิน (ธนาคาร หน่วย ประกันชีวิต)	เงินฝากกับ สหกรณ์ กลุ่ม ออมทรัพย์ กองทุนชุมชน กลุ่มสัจจะ กองทุนหมู่บ้าน	พันธบัตร/สลาก ออมทรัพย์ (ออมสิน ธกส. ฯลฯ)	กองทุนการ ออมแห่งชาติ (กอช.)	การออมอื่น ๆ (ระบบ) ระบบ	ไม่ได้กรอก ข้อมูล
สกลนคร (9836)	2843	1726	2264	4132	425	397	427	239
อำเภอนิคมหน้าอุ้น (218)	48	89	58	127	7	17	2	4
ตำบล นิคมหน้าอุ้น (52)	22	21	4	25	1	4	2	2
ตำบล สุวรรณเคาม (65)	12	12	4	41	2	4	0	2
ตำบล หนองบัว (21)	3	0	1	14	0	0	0	0
ตำบล หนองปลิง (80)	11	56	49	47	4	9	0	0

3.4 ข้อมูลหนี้สิน

ครัวเรือนเป้าหมายอำเภอนิคมหน้าอุ้น ทั้งหมด 232 ครัวเรือน หนึ่งครัวเรือนอาจมีหนี้สินจากหลายแหล่ง จำนวนที่ไม่มีหนี้สิน 41 ครัวเรือน จำนวนที่ไม่ได้กรอกข้อมูล 0 ครัวเรือน จำนวนที่มีหนี้สิน 191 ครัวเรือน คิดเป็นร้อยละ 82.33 ค่าเฉลี่ยหนี้สินต่อครัวเรือน 177,523.54 บาท การมีหนี้สินในอำเภอ สรุปเป็นภาพรวมและแยกตามตำบลได้ดังนี้



	ไม่มี	ญาติ/ เพื่อน/ เพื่อนบ้าน (ไม่มีค่า ตอบแทน อื่นใด)	ญาติ/ เพื่อน/ บ้าน(อัตรา ดอกเบี้ยต่ำ กว่าร้อยละ 15 ต่อปี)	กองทุนการ เงินของ ชุมชน (สหกรณ์ กลุ่มออม ทรัพย์ และ กลุ่ม กองทุน)	กองทุน การเงินที่ รัฐ สนับสนุน (กองทุน หมู่บ้าน/ กองทุนเงิน ล้าน/ โครงการ แก้ไข ปัญหา ความ ยากจน (กขคจ.))	ธนาคารเพื่อ การเกษตร และสหกรณ์	ธนาคารอ มสิน	ธนาคาร พาณิชย์อื่น ๆ (เช่น กสิกร ไทย พาณิชย์ กรุง ไทย ธอส. ฯลฯ)	สถาบันการ เงินเอกชน (ไฟแนนซ์ .เอไอเอ, เงิน ดีดีล)	ร้านค้า อุปโภค บริโภค และปัจจัย การผลิต (ปุ๋ย ยา ฯลฯ)	เงินกู้ยืม ระบบ (อัตรา ดอกเบี้ย เกินกว่า ร้อยละ 15 ต่อปี)	กองทุนกู้ยืม เพื่อการ ศึกษา	แหล่งอื่น ๆ	ไม่ได้ กรอก ข้อมูล
สกลนคร (9836)	3198	163 90,029.45	515 84,121.01	1364 97,050.35	3717 52,756.54	3320 202,372.20	308 223,193.18	198 528,953.38	309 186,018.36	231 13,364.46	148 9,347.30	250 105,020.47	68 114,195.00	142
อำเภอ นิคมท่าอุเทน (218)	41	1 0.00	5 18,600.00	64 55,023.44	156 39,763.46	70 143,114.29	6 99,750.00	1 700,000.00	16 403,062.50	7 6,585.71	0 nan	16 131,812.50	0 nan	0
ตำบล นิคมท่าอุเทน (52)	13	1 0.00	0 nan	8 55,000.00	35 39,914.29	25 93,200.00	0 nan	0 nan	0 nan	0 nan	0 nan	0 nan	0 nan	0
ตำบล สุวรรณคาม (65)	13	0 nan	0 nan	5 153,200.00	47 37,276.60	20 92,850.00	1 10,000.00	0 nan	1 600,000.00	0 nan	0 nan	1 25,000.00	0 nan	0
ตำบล หนองบัว (21)	2	0 nan	0 nan	12 17,250.00	16 32,062.50	8 163,750.00	0 nan	0 nan	2 180,000.00	7 6,585.71	0 nan	9 136,888.89	0 nan	0
ตำบล หนองปลิง (80)	13	0 nan	5 18,600.00	39 54,064.10	58 43,812.07	17 265,941.18	5 117,700.00	1 700,000.00	13 422,230.77	0 nan	0 nan	6 142,000.00	0 nan	0

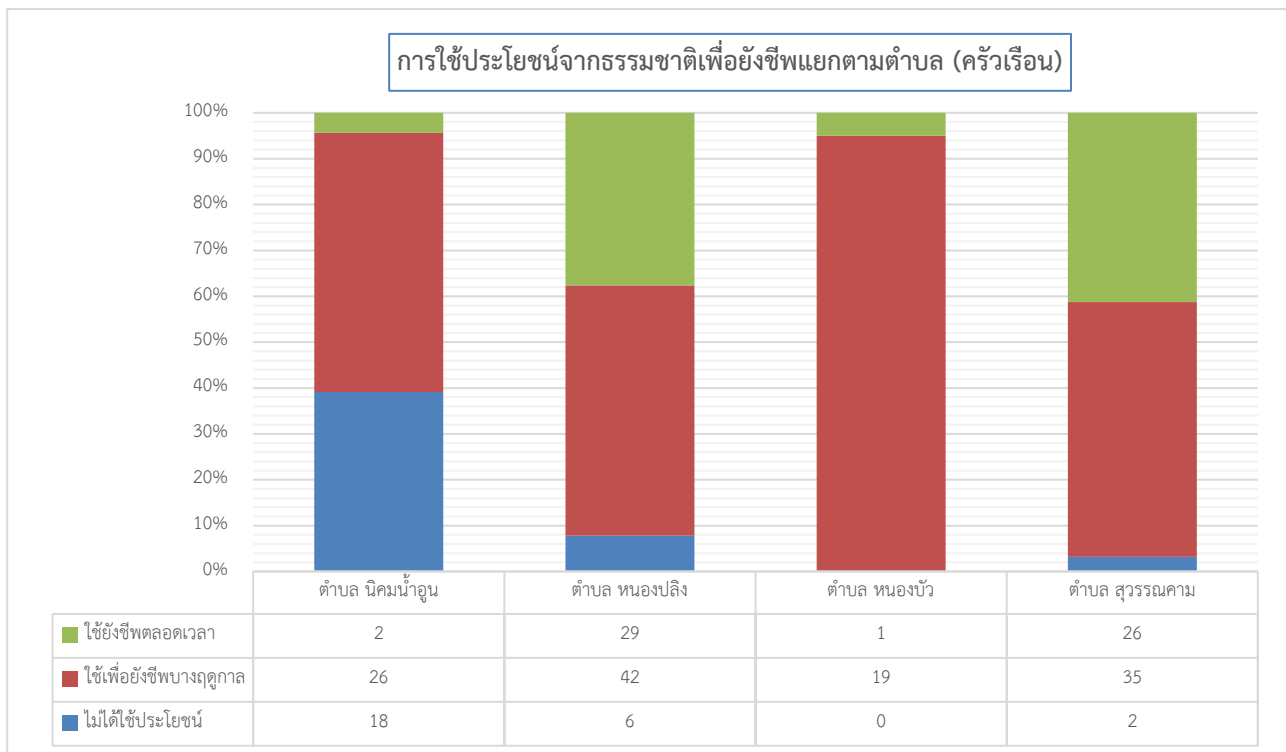
### 3.5 ทรัพย์สินเพื่อการประกอบอาชีพ –ระบบยังไม่แสดงข้อมูล-

ตอนที่ 4 ทรัพยากรธรรมชาติและภัยพิบัติต่าง ๆ (ทุนทรัพยากรธรรมชาติ)

4.1 การใช้ประโยชน์จากธรรมชาติ

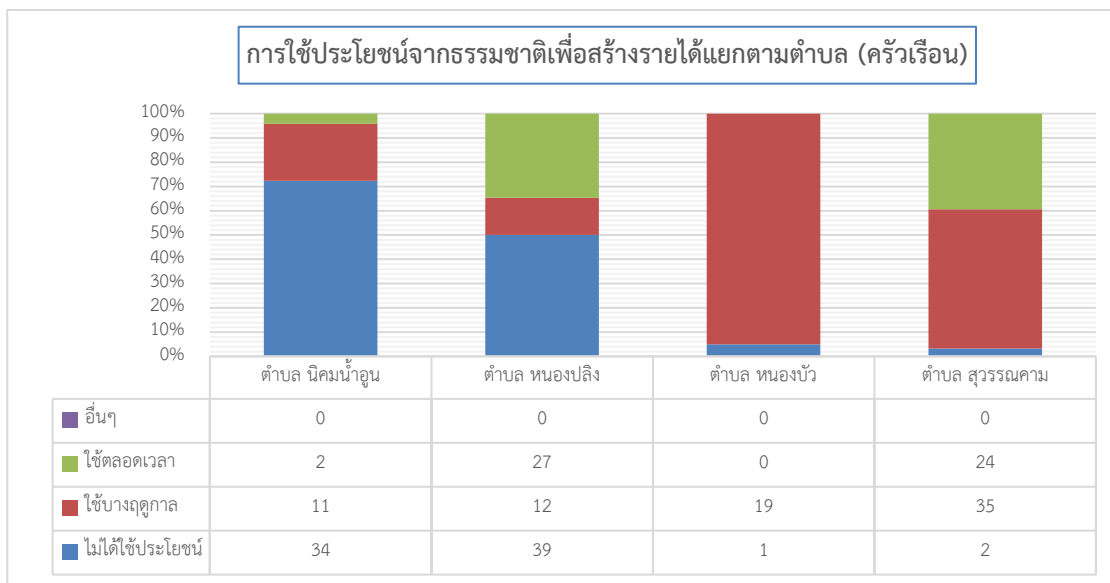
1) ใช้ประโยชน์จากธรรมชาติเพื่อยังชีพ

ครัวเรือนเป้าหมายอำเภอ尼คมน้ำออน ทั้งหมด 232 ครัวเรือน ไม่กรอกข้อมูล 26 ครัวเรือน จำนวนที่ไม่ได้ใช้ธรรมชาติเพื่อยังชีพ 26 ครัวเรือน คิดเป็นร้อยละ 11.21 จำนวนที่ใช้ธรรมชาติเพื่อยังชีพ 180 ครัวเรือน คิดเป็นร้อยละ 77.59 การใช้ประโยชน์จากธรรมชาติในอำเภอสรูปแยกตามตำบลได้ดังนี้



## 2) ใช้ประโยชน์จากธรรมชาติเพื่อสร้างรายได้

ครัวเรือนเป้าหมายอำเภอนิคมน้ำอุ่น ทั้งหมด 232 ครัวเรือน ไม่กรอกข้อมูล 26 ครัวเรือน จำนวนที่ไม่ได้ใช้ธรรมชาติเพื่อสร้างรายได้ 76 ครัวเรือน คิดเป็นร้อยละ 32.76 จำนวนที่ใช้ธรรมชาติเพื่อสร้างรายได้ 130 ครัวเรือน คิดเป็นร้อยละ 56.03 การใช้ประโยชน์จากธรรมชาติในอำเภอสรุปแยกตามตำบลได้ดังนี้



## 4.2 ภัยพิบัติ

### 1) ภัยพิบัติที่มีผลต่อบ้านพักอาศัย

ครัวเรือนเป้าหมายอำเภอนิคมน้ำอุ่น ทั้งหมด 232 ครัวเรือน จำนวนที่ไม่มีภัยพิบัติต่อบ้านพัก 151 ครัวเรือน จำนวนที่มีภัยพิบัติต่อบ้านพัก 81 ครัวเรือน คิดเป็นร้อยละ 34.91 ประเภทภัยพิบัติที่พบคือ (1) อุทกภัย 42 ครัวเรือน (2) วาตภัย 1 ครัวเรือน (3) อัคคีภัย 1 ครัวเรือน (4) ภัยแล้ง 34 ครัวเรือน (5) โรคระบาดในมนุษย์ 1 ครัวเรือน (6) แมลงสัตว์ศัตรูพืช 2 ครัวเรือน ซึ่งมีรายละเอียดแยกตามตำบลดังนี้

#### (1) ประเภทของภัยพิบัติ

	อุทกภัย	ดินโคลนถล่ม	วาตภัย	อัคคีภัย	ภัยจากสารเคมีและวัตถุอันตราย	ภัยแล้ง	ไฟจากไฟฟ้าและหมอกควัน	ภัยโรคระบาดในมนุษย์	ภัยจากแมลง สัตว์ศัตรูพืช และสัตว์น้ำ	ภัยโรคระบาดสัตว์	ภัยจากสถานการณ์ความไม่สงบ (ภัยจากมนุษย์)
<b>สกลนคร</b>	1158	15	349	16	7	991	31	263	129	27	0
<b>อำเภอ นิคมน้ำอุ่น</b>	42	0	1	1	0	34	0	1	2	0	0
<b>ตำบล นิคมน้ำอุ่น</b>	0	0	0	0	0	0	0	1	0	0	0
<b>ตำบล สุวรรณคาม</b>	33	0	0	0	0	7	0	0	0	0	0
<b>ตำบล หອງบัว</b>	6	0	1	0	0	10	0	0	0	0	0
<b>ตำบล หອງปลิง</b>	3	0	0	1	0	17	0	0	1	0	0

(2) ความถี่การประสบภัยพิบัติ

	อุทกภัย	ดินโคลน ถล่ม	वादภัย	อัคคีภัย	ภัยจากสาร เคมีและวัตถุ อันตราย	ภัยแล้ง	ไฟจากไฟ ป่าและ หมอกควัน	ภัยโรค ระบาดใน มนุษย์	ภัยจาก แมลง ศัตรู ระบาด	ภัยโรค สัตว์ และสัตว์น้ำ	ภัยจาก สถานการณ์ ความไม่สงบ (ภัยจากมนุษย์)
จังหวัดสกลนคร	873 / 267 15 / 3	12 / 2 1 / 0	269 / 68 9 / 3	14 / 2 0 / 0	6 / 1 0 / 0	473 / 410 105 / 3	21 / 4 6 / 0	258 / 2 2 / 1	59 / 19 49 / 2	19 / 8 0 / 0	0 / 0 0 / 0
อำเภอนิคมน้ำอุ่น	40 / 2 0 / 0	0 / 0 0 / 0	1 / 0 0 / 0	1 / 0 0 / 0	0 / 0 0 / 0	34 / 0 0 / 0	0 / 0 0 / 0	0 / 0 0 / 1	0 / 1 0 / 0	0 / 0 0 / 0	0 / 0 0 / 0
ตำบล นิคมน้ำอุ่น	0 / 0 0 / 0	0 / 0 0 / 0	0 / 0 0 / 0	0 / 0 0 / 0	0 / 0 0 / 0	0 / 0 0 / 0	0 / 0 0 / 0	0 / 0 0 / 1	0 / 0 0 / 0	0 / 0 0 / 0	0 / 0 0 / 0
ตำบล หองปลิง	1 / 2 0 / 0	0 / 0 0 / 0	0 / 0 0 / 0	1 / 0 0 / 0	0 / 0 0 / 0	17 / 0 0 / 0	0 / 0 0 / 0	0 / 0 0 / 0	0 / 1 0 / 0	0 / 0 0 / 0	0 / 0 0 / 0
ตำบล หองบัว	6 / 0 0 / 0	0 / 0 0 / 0	1 / 0 0 / 0	0 / 0 0 / 0	0 / 0 0 / 0	10 / 0 0 / 0	0 / 0 0 / 0	0 / 0 0 / 0	0 / 0 0 / 0	0 / 0 0 / 0	0 / 0 0 / 0
ตำบล สุวรรณ คาม	33 / 0 0 / 0	0 / 0 0 / 0	0 / 0 0 / 0	0 / 0 0 / 0	0 / 0 0 / 0	7 / 0 0 / 0	0 / 0 0 / 0	0 / 0 0 / 0	0 / 0 0 / 0	0 / 0 0 / 0	0 / 0 0 / 0

(3) การรับมือกับภัยพิบัติ

	อุทกภัย	ดินโคลน ถล่ม	वादภัย	อัคคีภัย	ภัยจากสาร เคมีและวัตถุ อันตราย	ภัยแล้ง	ไฟจากไฟ ป่าและ หมอกควัน	ภัยโรค ระบาดใน มนุษย์	ภัยจาก แมลง ศัตรู ระบาด	ภัยโรค สัตว์ และสัตว์น้ำ	ภัยจาก สถานการณ์ ความไม่สงบ (ภัยจากมนุษย์)
จังหวัดสกลนคร	32 / 906 22 / 150	1 / 6 0 / 3	13 / 294 2 / 15	2 / 11 0 / 1	1 / 5 0 / 0	25 / 879 20 / 14	7 / 13 1 / 2	2 / 237 4 / 10	18 / 99 1 / 2	0 / 25 0 / 0	0 / 0 0 / 0
อำเภอพรรณานิคม	0 / 26 1 / 0	0 / 0 0 / 0	0 / 0 0 / 0	0 / 0 0 / 0	0 / 2 0 / 0	0 / 13 0 / 0	0 / 3 0 / 0	0 / 8 0 / 0	0 / 7 0 / 0	0 / 4 0 / 0	0 / 0 0 / 0
ตำบล พรรณา	0 / 0 0 / 0	0 / 0 0 / 0	0 / 0 0 / 0	0 / 0 0 / 0	0 / 0 0 / 0	0 / 0 0 / 0	0 / 0 0 / 0	0 / 0 0 / 0	0 / 0 0 / 0	0 / 0 0 / 0	0 / 0 0 / 0
ตำบล วังยาง	0 / 0 0 / 0	0 / 0 0 / 0	0 / 0 0 / 0	0 / 0 0 / 0	0 / 0 0 / 0	0 / 0 0 / 0	0 / 0 0 / 0	0 / 0 0 / 0	0 / 0 0 / 0	0 / 0 0 / 0	0 / 0 0 / 0
ตำบล พอกน้อย	0 / 0 1 / 0	0 / 0 0 / 0	0 / 0 0 / 0	0 / 0 0 / 0	0 / 0 0 / 0	0 / 0 0 / 0	0 / 0 0 / 0	0 / 0 0 / 0	0 / 0 0 / 0	0 / 0 0 / 0	0 / 0 0 / 0
ตำบล ไร่	0 / 26 0 / 0	0 / 0 0 / 0	0 / 0 0 / 0	0 / 0 0 / 0	0 / 2 0 / 0	0 / 13 0 / 0	0 / 3 0 / 0	0 / 8 0 / 0	0 / 7 0 / 0	0 / 4 0 / 0	0 / 0 0 / 0
ตำบล ช่างมิ่ง	0 / 0 0 / 0	0 / 0 0 / 0	0 / 0 0 / 0	0 / 0 0 / 0	0 / 0 0 / 0	0 / 0 0 / 0	0 / 0 0 / 0	0 / 0 0 / 0	0 / 0 0 / 0	0 / 0 0 / 0	0 / 0 0 / 0
ตำบล นาใน	0 / 0 0 / 0	0 / 0 0 / 0	0 / 0 0 / 0	0 / 0 0 / 0	0 / 0 0 / 0	0 / 0 0 / 0	0 / 0 0 / 0	0 / 0 0 / 0	0 / 0 0 / 0	0 / 0 0 / 0	0 / 0 0 / 0

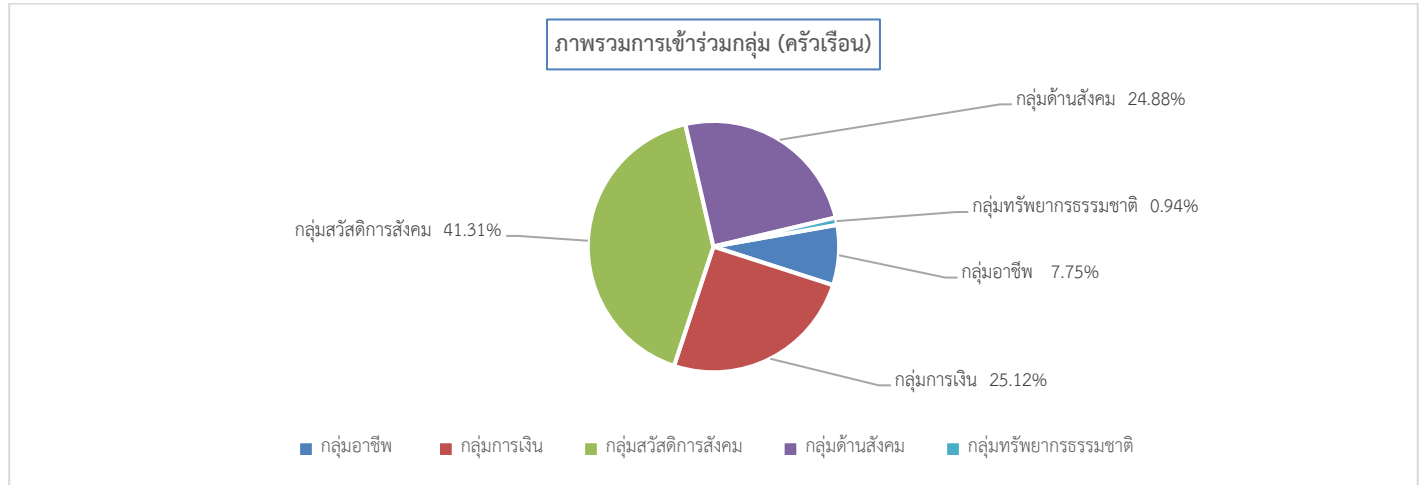
2) ภัยพิบัติที่มีผลต่อที่ทำกิน

-ระบบยังไม่แสดงผล-

## ส่วนที่ 5 การถือกุศลและระบบรองรับทางสังคม (ทุนทางสังคม)

### 5.1 กลุ่มกิจกรรมในชุมชน

ครัวเรือนเป้าหมายอำเภอนิคมνάาอน ทั้งหมด 232 ครัวเรือน หนึ่งครัวเรือนอาจเข้าร่วมหลายกลุ่มในอำเภอสรุปเป็นภาพรวมและแยกตามตำบลได้ดังนี้



### ครัวเรือนที่เป็นสมาชิกแต่ละกลุ่มทางสังคม (ครัวเรือน)

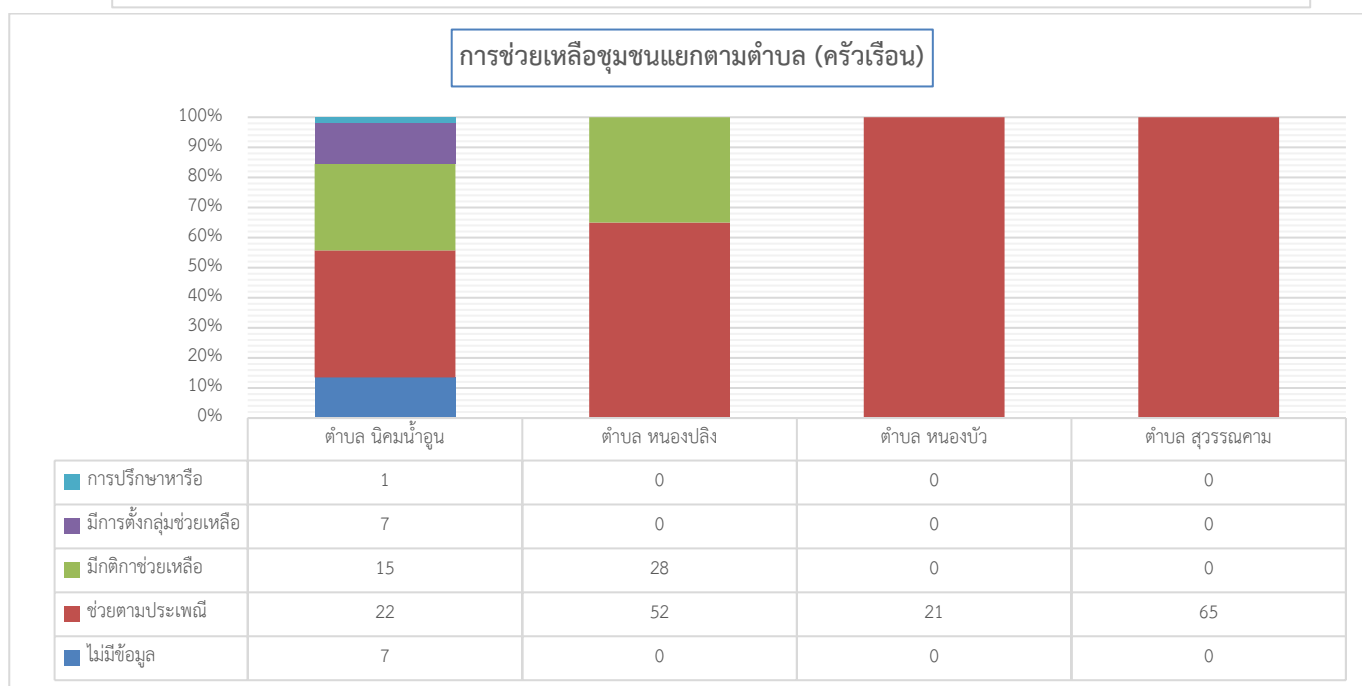
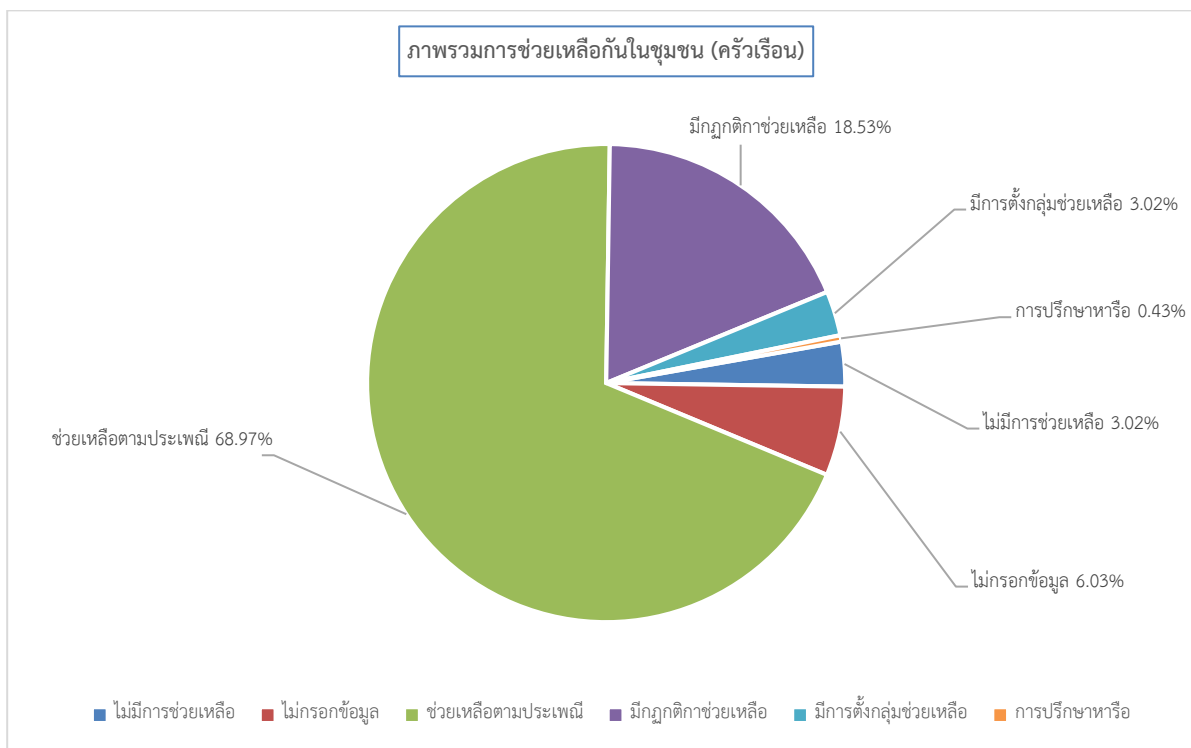
	กลุ่มอาชีพ/การผลิต/แปรรูป(เช่น กลุ่มเมล็ดพันธุ์)	กลุ่มการเงิน (เช่น กองทุน กลุ่มออมทรัพย์)	กลุ่มสวัสดิการสังคม (เช่น กลุ่มฌาปนกิจ กองทุนสวัสดิการชุมชน)	กลุ่มด้านสังคม (เช่น กลุ่มเยาวชน กลุ่มผู้สูงอายุ สตรี/แม่บ้าน กลุ่มศาสนา)	กลุ่มทรัพยากรธรรมชาติ (เช่น กลุ่มอนุรักษ์ กลุ่มผู้ใช้น้ำ)	กลุ่มอื่น ๆ
จังหวัด สกลนคร	951	3633	7887	3647	981	43
อำเภอนิคมνάาอน	33	107	176	106	4	0
ตำบล นิคมνάาอน	10	13	36	9	1	0
ตำบล สุวรรณเคาม	5	14	41	26	2	0
ตำบล หนองบัว	7	19	20	5	0	0
ตำบล หนองปลิง	11	61	79	66	1	0

### ระดับการพึ่งพากลุ่มกรณีที่ได้รับเดือดร้อน (ครัวเรือน)

	กลุ่มอาชีพ/การผลิต/แปรรูป(เช่น กลุ่มเมล็ดพันธุ์)	กลุ่มการเงิน (เช่น กองทุน กลุ่มออมทรัพย์)	กลุ่มสวัสดิการสังคม (เช่น กลุ่มฌาปนกิจ กองทุนสวัสดิการชุมชน)	กลุ่มด้านสังคม (เช่น กลุ่มทรัพยากรธรรมชาติ กลุ่มเยาวชน กลุ่มผู้สูงอายุ กลุ่มสตรี/แม่บ้าน กลุ่มศาสนา)	กลุ่มอื่น ๆ (เช่น กลุ่มอนุรักษ์ กลุ่มผู้ใช้น้ำ)
จังหวัด สกลนคร	577/331/13	2398/1123/26	5476/2117/3	2276/1239/3	604/321/3
อำเภอนิคมνάาอน	23/10/0	95/12/0	158/17/0	83/23/0	3/1/0
ตำบล นิคมνάาอน	5/5/0	9/4/0	23/12/0	5/4/0	1/0/0
ตำบล หนองปลิง	6/5/0	53/8/0	76/3/0	52/14/0	0/1/0
ตำบล หนองบัว	7/0/0	19/0/0	20/0/0	5/0/0	0/0/0
ตำบล สุวรรณเคาม	5/0/0	14/0/0	39/2/0	21/5/0	2/0/0

## 5.2 การช่วยเหลือกันในชุมชน

ครัวเรือนเป้าหมายอำเภอนิคมน้ำอุ่น ทั้งหมด 232 ครัวเรือน จำนวนที่ไม่มีการช่วยเหลือ 7 ครัวเรือน ไม่กรอกข้อมูล 14 ครัวเรือน จำนวนที่มีการช่วยเหลือกัน 218 ครัวเรือน สรุปเป็นภาพรวมและแยกตำบลตามได้ดังนี้





### 5.3 กฎระเบียบกติกการอยู่ร่วมกัน

ครัวเรือนเป้าหมายอำเภอนิคมน้ำออน ทั้งหมด 232 ครัวเรือน จำนวนที่ไม่มีการกำหนดกติกา 4 ครัวเรือน ไม่ได้กรอกข้อมูล 14 ครัวเรือน จำนวนที่มีแนวทางกติกา 218 ครัวเรือน คิดเป็นร้อยละ 93.97 สรุปเป็นภาพรวมและแยกตามตำบลได้ดังนี้

