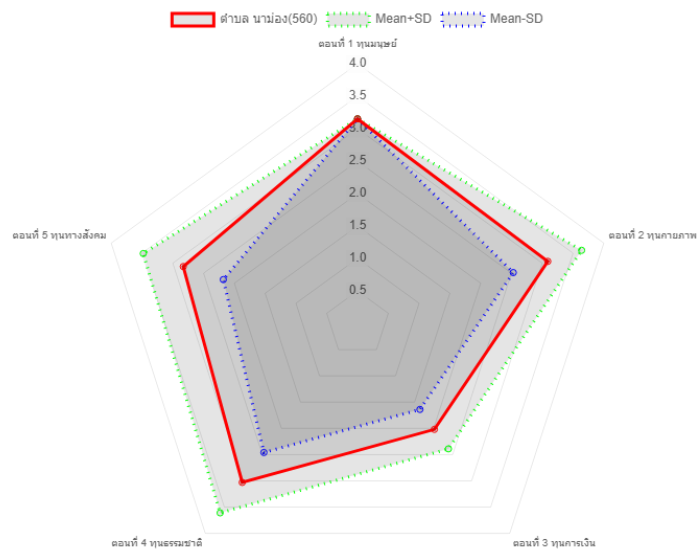


## สรุปข้อมูลศักยภาพทุน 5 มิติ จากแบบสอบถามครัวเรือนเป้าหมาย (TPMAP) ระดับตำบล ตำบลนาม่อง อำเภอกุดบาก จังหวัดสกลนคร



โครงการวิจัย : การแก้ไขปัญหาความยากจนแบบเบ็ดเสร็จและแม่นยำในจังหวัดสกลนคร ปี 2563  
มหาวิทยาลัยราชภัฏสกลนคร สถาบันวิจัยและพัฒนา  
ข้อมูลยังไม่เสร็จสมบูรณ์ (เม.ย.64)

สรุปข้อมูลทุน 5 มิติ จากแบบสอบถาม ตำบลนาม่อง อำเภอกุดบาก จังหวัดสกลนคร

1. ผลการดำเนินการจัดเก็บข้อมูล

1.2 เป้าหมายและการจัดเก็บข้อมูล

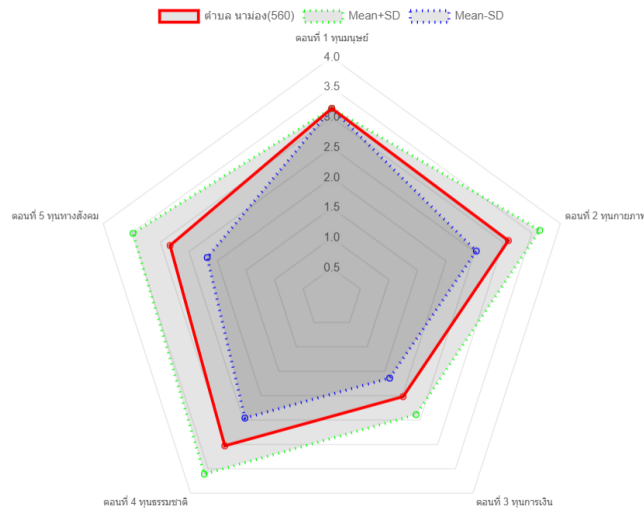
ครัวเรือนเป้าหมายตำบลนาม่อง (TPMAP) จำนวน 607 ครัวเรือน จัดเก็บข้อมูลได้ 562 ครัวเรือน ร้อยละ 92.59  
ไม่มีจำนวนคนจนในเป้าหมายขอความช่วยเหลือ มีรายละเอียดดังตารางต่อไปนี้

ชื่อหมู่บ้าน	หมู่ที่	จำนวนครัวเรือนเป้าหมาย	จำนวนที่จัดเก็บได้	จำนวนคนจนนอกเป้าหมาย
นาม่อง	1	13	13	
หนองคำ	2	7	7	
นาขาม	3	3	0	
หนองสะโน	4	7	6	
โพนงาม	5	15	13	
เชิงดอย	6	64	62	
ดงนิมิต	7	4	4	
กุดน้ำใส	8	134	129	
นาขาม	9	131	126	
โนนทรายคำ	10	60	58	
หนองสะโน	11	110	88	
หนองคำพัฒนา	12	14	14	
โพนงาม	13	6	6	
หนองสะโน	14	3	2	
นาขาม	15	5	5	
หนองคำ	16	8	8	
โพนงาม	17	3	3	
หนองสะโน	18	2	0	
นาขาม	19	18	18	
<b>รวม</b>	<b>19</b>	<b>607</b>	<b>562</b>	

ตารางการจัดเก็บข้อมูลตำบลนาม่อง

## 2.2 ผลการวิเคราะห์ข้อมูลเบื้องต้น

ตอนที่ 1 ทุนมนุษย์ 3.15 | ตอนที่ 2 ทุนกายภาพ 3.09 | ตอนที่ 3 ทุนการเงิน 2.02 | ตอนที่ 4 ทุนธรรมชาติ 3.03 | ตอนที่ 5 ทุนทางสังคม 2.83 |



## 2.3 การให้ความหมายค่าเฉลี่ยทุน 5 มิติ

### ทุนด้านศักยภาพบุคคล (Human Capital)

นิยาม : ทักษะและความสามารถต่าง ๆ ที่อยู่ในตัวมนุษย์ หรือกำลังแรงงาน ส่วนหนึ่งคือสุขภาพ ความรู้และทักษะซึ่งได้มาจากการศึกษาและการฝึกอบรม และอีกส่วนหนึ่งได้มาจากประสบการณ์ ที่มนุษย์จะสามารถใช้เพื่อประสิทธิภาพในการผลิตสินค้าหรือบริการ

ระดับที่ 1	ระดับที่ 2	ระดับที่ 3	ระดับที่ 4
<ul style="list-style-type: none"> <li>อ่านไม่ออก เขียนไม่ได้</li> <li>ไม่ได้ประกอบอาชีพ/ว่างงาน</li> <li>มีปัญหาสุขภาพ หรือความพิการจนไม่สามารถประกอบอาชีพใด ๆ ได้</li> </ul>	<ul style="list-style-type: none"> <li>อ่านออก/เขียนได้ แต่ไม่จบการศึกษา</li> <li>ประกอบอาชีพที่มีใช้แรงงาน และไม่เคยได้รับการฝึกทักษะฝีมือแรงงาน หรือทักษะด้านอาชีพอื่น ๆ หรือมีประสบการณ์การทำงาน</li> <li>มีปัญหาสุขภาพ หรือความพิการที่ส่งผลกระทบต่อการทำงาน</li> </ul>	<ul style="list-style-type: none"> <li>จบการศึกษามัธยมศึกษา 9 ปี</li> <li>ประกอบอาชีพที่ใช้แรงงาน การฝึกทักษะฝีมือแรงงาน หรือทักษะด้านอาชีพอื่น ๆ หรือมีประสบการณ์การทำงาน</li> <li>มีปัญหาสุขภาพ แต่ไม่ส่งผลกระทบต่อการทำงาน</li> </ul>	<ul style="list-style-type: none"> <li>จบการศึกษามัธยมศึกษา การศึกษามหาวิทยาลัย</li> <li>มีทางเลือกในการประกอบอาชีพที่หลากหลาย</li> <li>สุขภาพและร่างกายปกติ</li> </ul>

### มิติทุนทางกายภาพ

นิยาม : ความมั่นคงด้านที่อยู่อาศัย สภาพทางกายภาพ ความแข็งแรง มั่นคง มาตรฐานของบ้านเรือน และสุขลักษณะ การเข้าถึงระบบสาธารณูปโภค รวมถึงการเข้าถึง ข้อมูลข่าวสาร Internet

ระดับที่ 1	ระดับที่ 2	ระดับที่ 3	ระดับที่ 4
<ul style="list-style-type: none"> <li>ไม่มีที่อยู่อาศัยที่เป็นหลักแหล่ง (เร่ร่อน)</li> <li>ใช้ระบบสาธารณูปโภคสาธารณะ</li> <li>ไม่มี Digital Device และเข้าไม่ถึงอินเทอร์เน็ต และไม่สามารถใช้ในการชอรับสวัสดิการภาครัฐ</li> </ul>	<ul style="list-style-type: none"> <li>มีที่อยู่อาศัย แต่สภาพทรุดโทรม/ไม่ถูกสุขลักษณะ/ไม่มีเอกสารสิทธิ์</li> <li>ใช้น้ำประปาทั่วทั้ง</li> <li>มี Digital Device และเข้าถึงอินเทอร์เน็ต และสามารถใช้ในการชอรับสวัสดิการภาครัฐ</li> </ul>	<ul style="list-style-type: none"> <li>มีที่อยู่อาศัยมั่นคงแข็งแรง มีเอกสารสิทธิ์ มีระบบสาธารณูปโภคและการคมนาคมไม่สะดวก</li> <li>ใช้ประโยชน์จากเทคโนโลยีดิจิทัลในการชอรับสวัสดิการภาครัฐและการประกอบอาชีพ</li> </ul>	<ul style="list-style-type: none"> <li>มีที่อยู่อาศัยมั่นคงแข็งแรง มีสาธารณูปโภค และคมนาคมสะดวก</li> <li>ใช้ประโยชน์จากเทคโนโลยีดิจิทัลในการชอรับสวัสดิการภาครัฐและการประกอบอาชีพ</li> </ul>

### ทุนทรัพยากรธรรมชาติ (Natural resources)

นิยาม : ที่ดิน / แหล่งน้ำ / การเข้าถึงการใช้ประโยชน์จากป่า ทะเล แม่น้ำ เช่น แหล่งอาหาร ปศุสัตว์ ไม้ใช้สอย / กัญชาก็

ระดับที่ 1	ระดับที่ 2	ระดับที่ 3	ระดับที่ 4
<ul style="list-style-type: none"> <li>ไม่มีที่ดินทำกิน</li> <li>ไม่มีแหล่งน้ำ</li> <li>ไม่สามารถเข้าถึงแหล่งอาหาร และไม่สามารถใช้ประโยชน์จากทรัพยากรธรรมชาติ</li> <li>อยู่ในพื้นที่เสี่ยงภัย และได้รับผลกระทบรุนแรง และการช่วยเหลือเข้าไม่ถึง</li> </ul>	<ul style="list-style-type: none"> <li>ได้รับการสนับสนุนให้ใช้ที่ดินทำกิน</li> <li>มีแหล่งน้ำไม่เพียงพอ และไม่มีคุณภาพ</li> <li>เข้าถึงแหล่งอาหารและสามารถเข้าถึงประโยชน์จากทรัพยากรธรรมชาติได้ไม่เพียงพอต่อการดำรงชีพ</li> <li>อยู่ในพื้นที่เสี่ยงภัย แต่ชุมชนมีระบบรองรับ และการช่วยเหลือเข้าถึง</li> </ul>	<ul style="list-style-type: none"> <li>มีที่ดินทำกินแต่ไม่เพียงพอ</li> <li>มีแหล่งน้ำที่เพียงพอ แต่ไม่มีคุณภาพ ขาดคุณภาพ</li> <li>เข้าถึงแหล่งอาหารและสามารถเข้าถึงประโยชน์จากทรัพยากรธรรมชาติเพียงพอต่อการดำรงชีพ</li> <li>อยู่ในพื้นที่เสี่ยงภัย แต่ชุมชนมีระบบรองรับ และการช่วยเหลือเข้าถึง</li> </ul>	<ul style="list-style-type: none"> <li>มีที่ดินทำกินเพียงพอ</li> <li>มีแหล่งน้ำที่เพียงพอ และมีคุณภาพ ขาดคุณภาพ</li> <li>เข้าถึงแหล่งอาหารและสามารถใช้ประโยชน์จากทรัพยากรธรรมชาติในการสร้างรายได้</li> <li>อยู่ในพื้นที่เสี่ยงภัย ได้รับผลกระทบน้อยเนื่องจากชุมชนมีระบบรองรับ และฟื้นฟูเข้าสู่ภาวะปกติได้</li> </ul>

### มิติทุนการเงิน (Financial Capital)

นิยาม : การมีเงินทุน ทรัพย์สิน สมบัติเงินที่สะสม รายได้ หรือความสามารถในการออมทรัพย์และการเข้าถึงสินเชื่อต่าง ๆ

ระดับที่ 1	ระดับที่ 2	ระดับที่ 3	ระดับที่ 4
<ul style="list-style-type: none"> <li>ไม่มีเงินทุน ไม่มีทรัพย์สิน</li> <li>ไม่มีรายได้อะไรเลย</li> <li>ไม่ได้เป็นสมาชิกกลุ่มออมทรัพย์ และไม่มีเงินออม</li> <li>ไม่สามารถกู้ยืมใครได้</li> </ul>	<ul style="list-style-type: none"> <li>ไม่มีเงินทุน มีทรัพย์สินที่อาจมีมูลค่าบ้าง มีรายได้อาจหาได้บ้าง</li> <li>มีรายได้น้อยแต่ไม่สม่ำเสมอ</li> <li>เป็นสมาชิกกลุ่มออมทรัพย์ แต่ไม่มีเงินออม</li> <li>มีหนี้ในระบบ และไม่มีในระบบ</li> </ul>	<ul style="list-style-type: none"> <li>มีเงินทุน และมีทรัพย์สินเล็กน้อย</li> <li>มีรายได้จากอาชีพที่ชัดเจน และมีรายได้อะไรบ้าง</li> <li>เป็นสมาชิกกลุ่มออมทรัพย์ และมีเงินออมบ้าง</li> <li>มีหนี้ในระบบ</li> </ul>	<ul style="list-style-type: none"> <li>มีเงินทุน และมีทรัพย์สิน</li> <li>มีอาชีพ หรือแหล่งรายสม่ำเสมอ จาก 2 ทางขึ้นไป</li> <li>เป็นสมาชิกกลุ่มออมทรัพย์</li> <li>มีเงินออมและได้รับเงินปันผล</li> <li>ไม่มีหนี้ และสามารถกู้ยืมได้</li> </ul>

### มิติทุนทางสังคม (Social Capital)

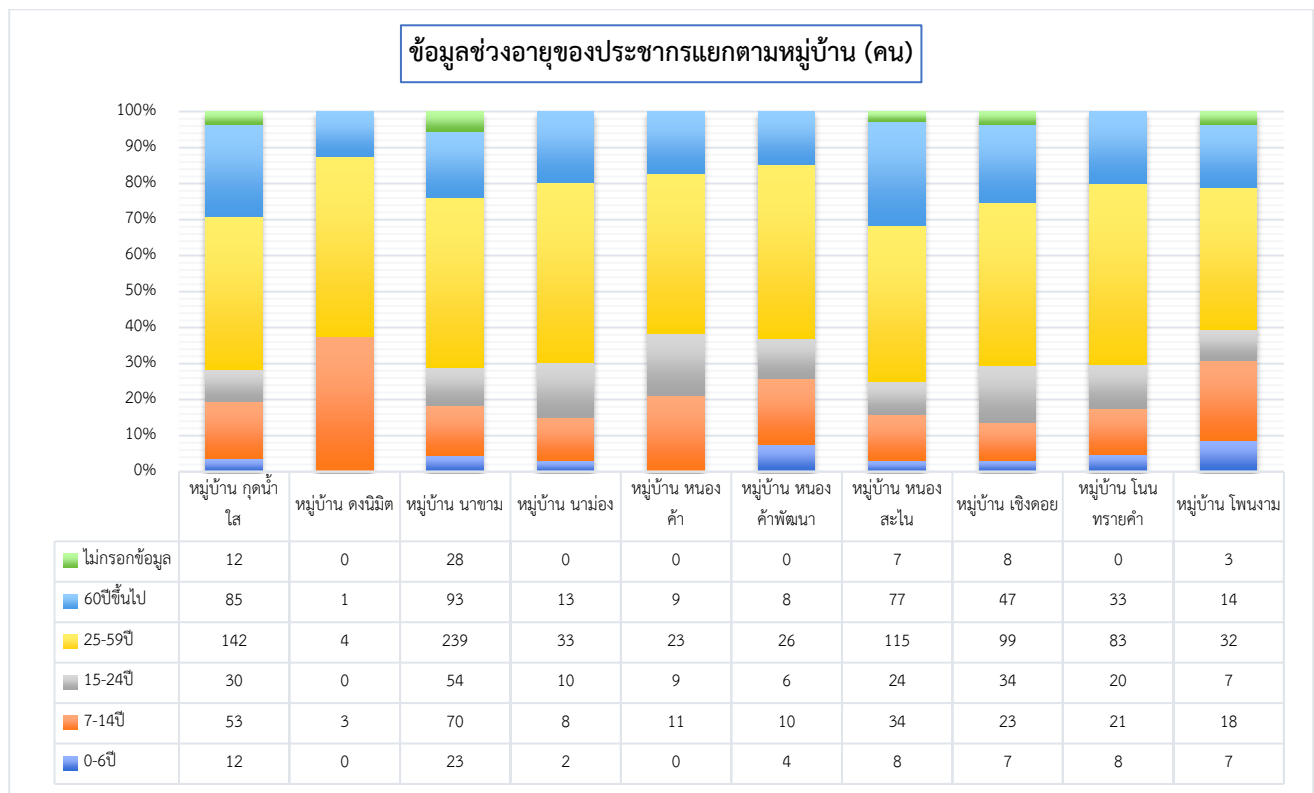
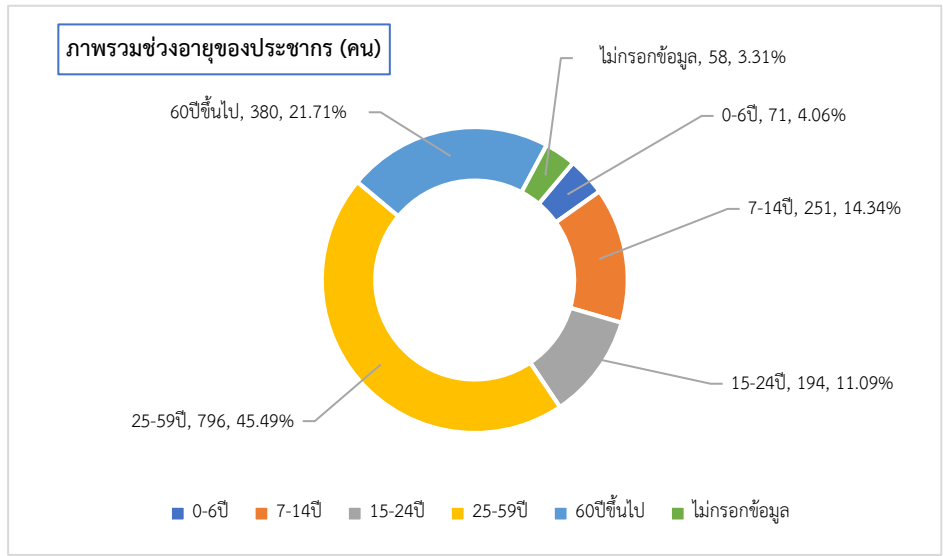
นิยาม : การมีเครือข่ายทางสังคมที่เข้มแข็ง รองรับ สนับสนุนและส่งเสริมการมีชีวิตที่ดีเหมาะสม

ระดับที่ 1	ระดับที่ 2	ระดับที่ 3	ระดับที่ 4
<ul style="list-style-type: none"> <li>ไม่มีการกำหนดกฎระเบียบ หรือกติกาในการอยู่ร่วมกัน</li> <li>มีประสบการณ์ในการพัฒนาชุมชนที่ได้รับ การสนับสนุนจากหน่วยงานนอก</li> <li>โครงสร้างองค์กรเป็นแนวตั้งและขึ้นอยู่กับผู้นำหลัก</li> <li>ไม่มีการช่วยเหลือกันหรือบรรเทาความเดือดร้อนต่าง ๆ ภายในชุมชน (ต่างหมู่)</li> </ul>	<ul style="list-style-type: none"> <li>เริ่มมีแนวทางหรือกฎระเบียบชุมชนที่ เกิดจากการมีส่วนร่วมของชุมชน ในรูปแบบต่าง ๆ เช่น คติกา ธรรมนูญชุมชน</li> <li>มีองค์ความรู้ ผู้รู้ท้องถิ่น และแหล่งเรียนรู้ในการแก้ไขปัญหาที่สอดคล้องกับชุมชน</li> <li>สมาชิกองค์กร หรือสถาบันชุมชน ยังไม่มีบทบาทในการดำเนินงาน</li> <li>ชุมชนมีสวัสดิการช่วยเหลือกันคนที่ยังมีอุปสรรคและตกอับ</li> </ul>	<ul style="list-style-type: none"> <li>มีแนวทางหรือกฎระเบียบการอยู่ร่วมกัน ที่เหมาะสมกับชุมชนแต่ยังไม่มีการนำไปใช้อย่างจริงจัง</li> <li>มีองค์ความรู้ ผู้รู้ท้องถิ่น และแหล่งเรียนรู้ ที่สามารถขยายผลให้กับชุมชนอื่น ๆ</li> <li>สมาชิกมีส่วนร่วมในขั้นตอนต่าง ๆ เช่น การกำหนดเป้าหมาย วิเคราะห์ตัดสินใจ วางแผน ดำเนินการ การแก้ไขปัญหา การกำกับและประเมินผล</li> <li>ชุมชนมีระบบ กลไกในการช่วยเหลือกันในสถานการณ์ไม่ปกติ</li> </ul>	<ul style="list-style-type: none"> <li>มีแนวทางหรือกฎระเบียบการอยู่ร่วมกันที่เหมาะสมกับชุมชนและนำไปปฏิบัติในการอยู่ร่วมกัน</li> <li>มีองค์ความรู้และผู้รู้ท้องถิ่น ที่สามารถประสานกับองค์ความรู้และระดมโลกภายนอก</li> <li>สมาชิกมีฐานะเป็นเจ้าขององค์กร หรือสถาบันร่วม</li> <li>ชุมชนมีระบบ และกลไกในการป้องกันช่วยเหลือกัน ซึ่งในสถานการณ์ปกติและไม่ปกติ</li> </ul>

# ตอนที่ 1 ข้อมูลสมาชิกและครัวเรือน (ทุนด้านมนุษย์)

## 1.1 ครัวเรือนและจำนวนประชากร

ตำบลนาม่องเก็บข้อมูลได้ทั้งหมด 562 ครัวเรือน จำนวนประชากรทั้งหมด 1,750 คน เฉลี่ยจำนวนสมาชิกต่อครัวเรือน 3 คน แบ่งเป็นเพศชาย 851 คน คิดเป็นร้อยละ 48.63 เพศหญิง 896 คน คิดเป็นร้อยละ 51.20 ไม่กรอกข้อมูล 3 คน ประชากรครัวเรือนเป้าหมายตำบลนาม่อง สรุปรวมและแยกตามหมู่บ้านได้ดังนี้

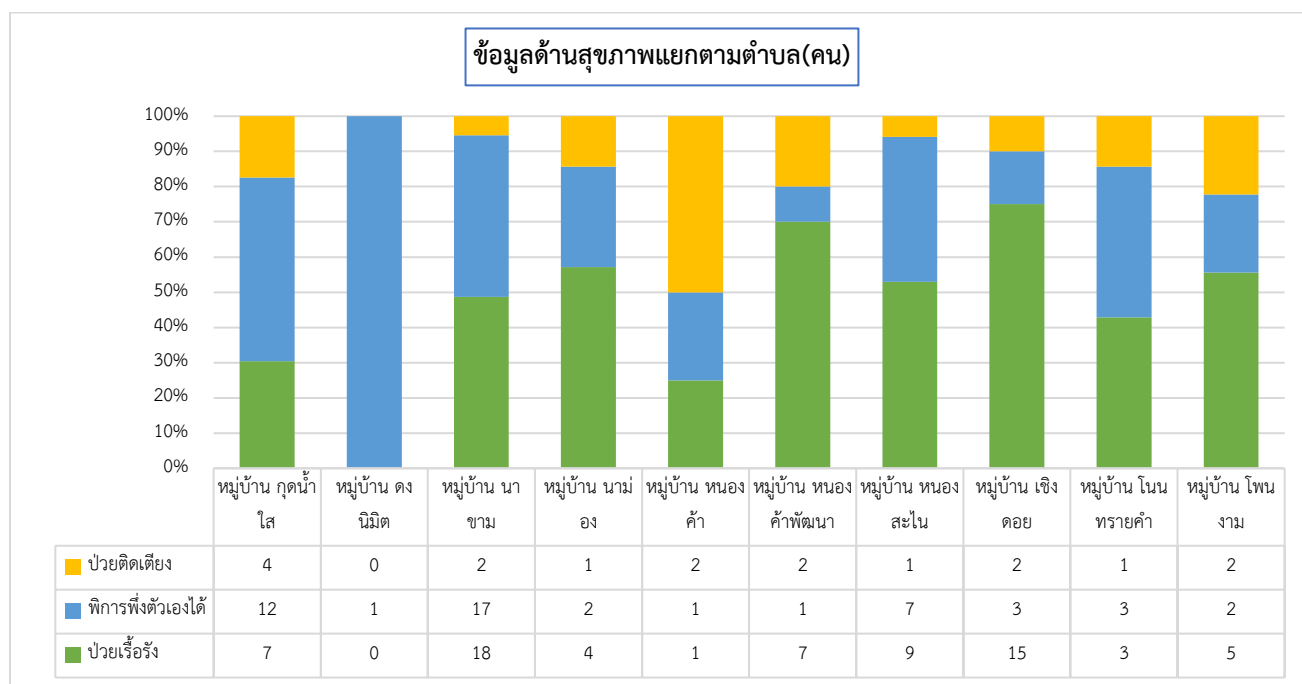
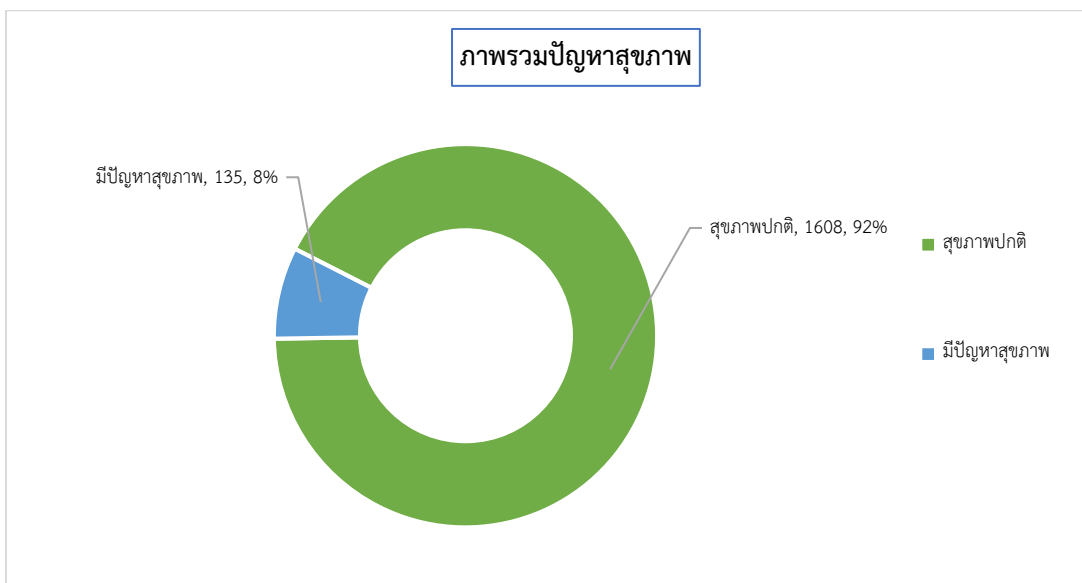


## 1.2 ข้อมูลสุขภาพของสมาชิกในครัวเรือน

ประชากรครัวเรือนเป้าหมายตำบลนาม่อง ทั้งหมด 1,750 คน หนึ่งในนี้อาจมีปัญหาด้านสุขภาพหลายด้าน จำนวนคนที่มีสุขภาพปกติ 1,608 คน จำนวนคนที่มีปัญหาด้านสุขภาพ 135 คน คิดเป็นร้อยละ 7.71 แบ่งออกเป็น

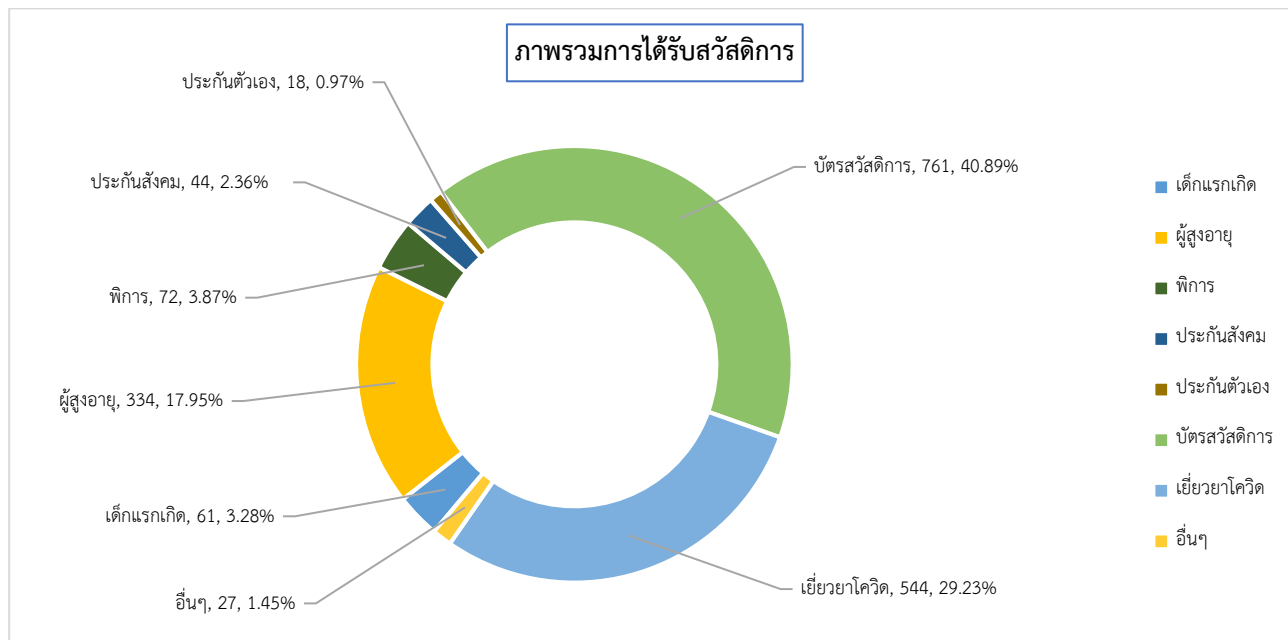
- 1) ป่วยเรื้อรังที่ไม่ติดเตียง เช่น เบาหวาน หัวใจ จำนวน 69 คน ร้อยละ 3.94
- 2) พิกการพึ่งตัวเองได้จำนวน 49 คน ร้อยละ 2.80
- 3) ผู้ป่วยติดเตียง พิกการพึ่งตัวเองไม่ได้จำนวน 17 คน ร้อยละ 0.97

ไม่กรอกข้อมูล 7 คน ปัญหาด้านสุขภาพในตำบลนาม่อง สรุปภาพรวมแยกเป็นหมู่บ้านได้ดังนี้



### 1.3 ข้อมูลสวัสดิการสังคมของสมาชิกในครัวเรือน

ประชากรครัวเรือนเป้าหมายตำบลนาม่อง ทั้งหมด 1,750 คน หนึ่งในนี้อาจได้รับสวัสดิการหลายด้าน จำนวนที่ไม่ได้รับสวัสดิการทั้งหมด 989 คน คิดเป็นร้อยละ 56.51 จำนวนที่ได้รับสวัสดิการจากรัฐทั้งหมด 761 คน คิดเป็นร้อยละ 43.49 สวัสดิการในตำบลนาม่อง สรุปภาพรวมและแยกตามหมู่บ้านได้ดังนี้

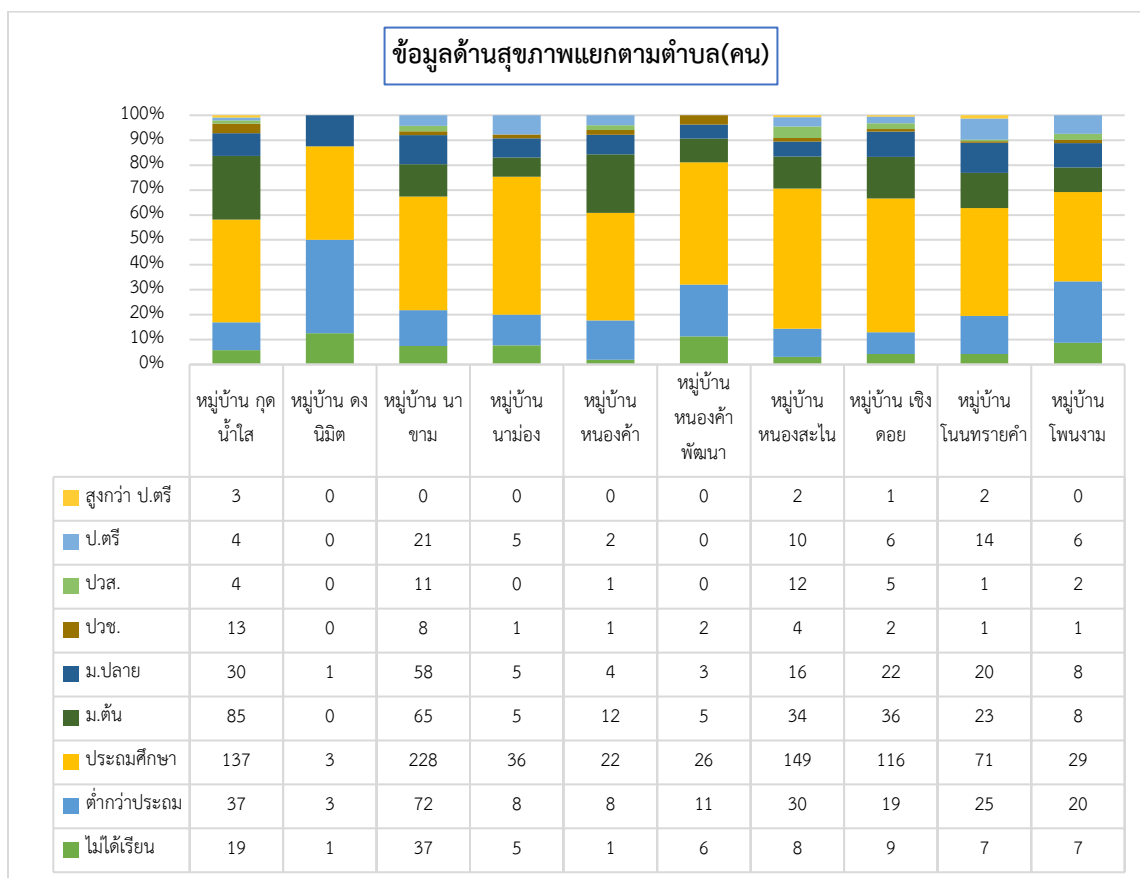
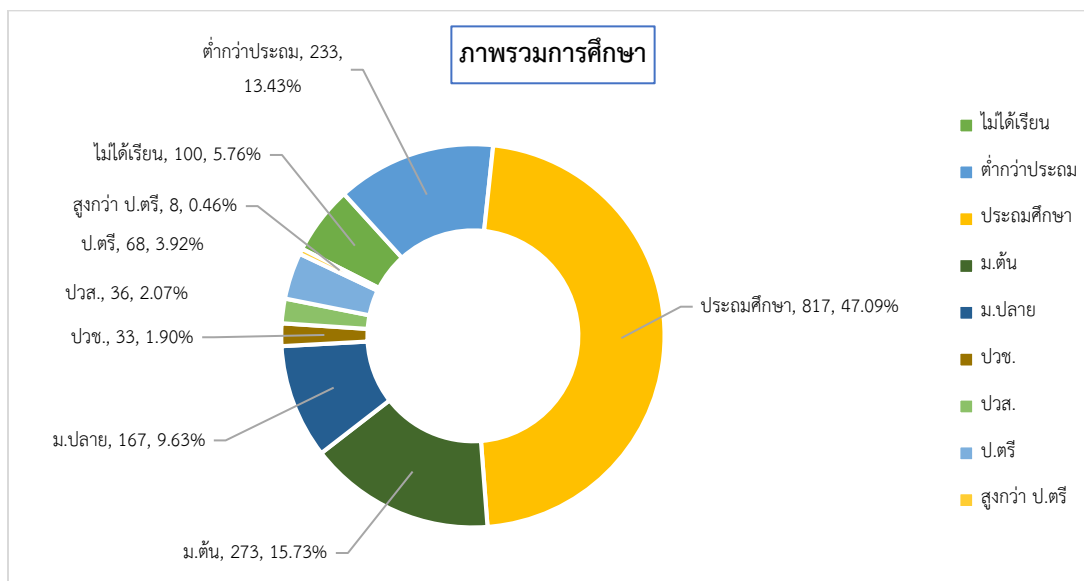


ตารางการได้รับสวัสดิการแยกตามหมู่บ้าน (คน)

	เด็กแรกเกิด	เบี้ยผู้สูงอายุ/ คนชรา	เบี้ยคนพิการ	ประกันสังคม (นายจ้าง)	ประกันตนเอง	บัตรสวัสดิการ แห่งรัฐ	การเยียวยาจาก โควิด	อื่น ๆ
จังหวัด สกลนคร	819	5728	1347	1076	510	11684	10367	374
อำเภอ กุดบาก	125	896	175	157	33	2381	1830	46
ตำบล นาม่อง	61	334	72	44	18	761	544	27
หมู่บ้าน กุดน้ำใส	10	76	18	15	6	191	139	0
หมู่บ้าน ดงนิมิต	0	1	1	0	0	5	2	0
หมู่บ้าน นาขาม	27	83	21	4	8	226	162	1
หมู่บ้าน นาม่อง	0	12	3	0	0	20	18	1
หมู่บ้าน หนองคำ	0	8	0	4	1	23	18	6
หมู่บ้าน หนองคำพัฒนา	3	8	5	0	0	20	11	0
หมู่บ้าน หนองสะโน	9	60	9	5	2	107	72	1
หมู่บ้าน เชียงคอย	5	45	6	5	0	84	73	17
หมู่บ้าน โนนทรายคำ	4	29	7	4	0	60	36	1
หมู่บ้าน โพนงาม	3	12	2	7	1	25	13	0

## 1.4 ข้อมูลด้านการศึกษา

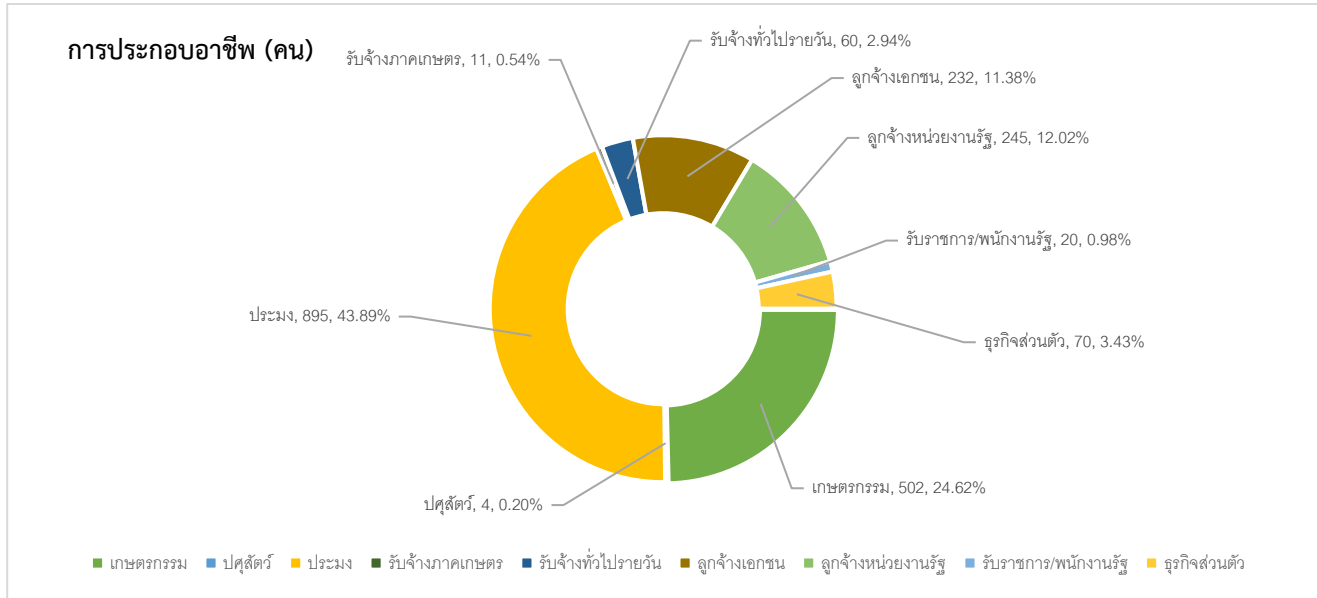
ประชากรครัวเรือนเป้าหมายตำบลนาม่อง ทั้งหมด 1,750 คน จำนวนที่ไม่ได้เรียน 100 คน คิดเป็นร้อยละ 5.71 จำนวนที่ได้รับการศึกษาจำนวน 1,635 คน คิดเป็นร้อยละ 93.43 ไม่กรอกข้อมูล 15 ครัวเรือน คิดเป็นร้อยละ 0.86 การศึกษาในตำบลนาม่อง สรุปเป็นภาพรวมและแยกตามหมู่บ้าน ได้ดังนี้



## 1.5 การมีงานทำและทักษะอาชีพที่สามารถสร้างรายได้

### 1 การมีงานทำและอาชีพ

ประชากรครัวเรือนเป้าหมายตำบลนาม่อง ทั้งหมด 1,750 คน หนึ่งในนี้อาจประกอบอาชีพหลายอย่าง จำนวนคนที่ไม่ได้ทำงาน 502 คน คิดเป็นร้อยละ 28.69 จำนวนคนมีงานทำจำนวน 1,248 คน ซึ่งส่วนใหญ่จะประกอบอาชีพเกษตรกรรม รับจ้างทั่วไป (รายวัน) และอื่น ๆ ตามลำดับ การประกอบอาชีพในตำบลนาม่อง สรุปเป็นภาพรวมและแยกตามหมู่บ้านได้ดังนี้



### ตารางการประกอบอาชีพแยกตามหมู่บ้าน

หมู่บ้าน	ไม่ทำงาน	เกษตรกรรม	ประมง	รับจ้างภาคเกษตร/ประมง	รับจ้างทั่วไปนอกภาคการเกษตร (รายวัน)	ลูกจ้างบ.เอกชน โรงงาน ห้าง ร้าน	ลูกจ้างหน่วยงานภาครัฐ/รัฐวิสาหกิจ	รับราชการ/พนักงานหน่วยงานภาครัฐ/รัฐวิสาหกิจ	ธุรกิจส่วนตัว/งานบริการ	ปศุสัตว์	อื่น ๆ
จังหวัด สกลนคร	8968	15033	193	1614	5151	4875	740	925	1705	158	537
อำเภอ กุดบาก	1381	2432	23	248	600	705	68	144	159	4	31
ตำบล นาม่อง	502	895	11	60	232	245	20	70	67	4	21
หมู่บ้าน กุดน้ำใส	77	158	0	1	65	4	2	13	14	1	5
หมู่บ้าน ดงนิมิต	4	9	0	0	2	1	1	0	0	0	0
หมู่บ้าน นาขาม	184	291	3	37	82	83	2	24	28	2	4
หมู่บ้าน นาม่อง	4	22	0	0	4	14	1	1	1	0	0
หมู่บ้าน หนองคำ	21	30	0	7	4	8	1	3	3	0	0
หมู่บ้าน หนองคำพัฒนา	17	29	2	2	6	2	0	1	1	0	0
หมู่บ้าน หนองสะโน	74	119	0	3	21	66	3	14	5	0	6
หมู่บ้าน เข็งค้อย	58	118	1	7	37	12	1	6	4	1	2
หมู่บ้าน โนนทรายคำ	27	83	0	0	5	35	5	6	4	0	4
หมู่บ้าน โพนงาม	36	36	5	3	6	20	4	2	7	0	0

### 2 ทักษะอาชีพที่สามารถสร้างรายได้ –โปรแกรมยังไม่ได้คำนวณ-

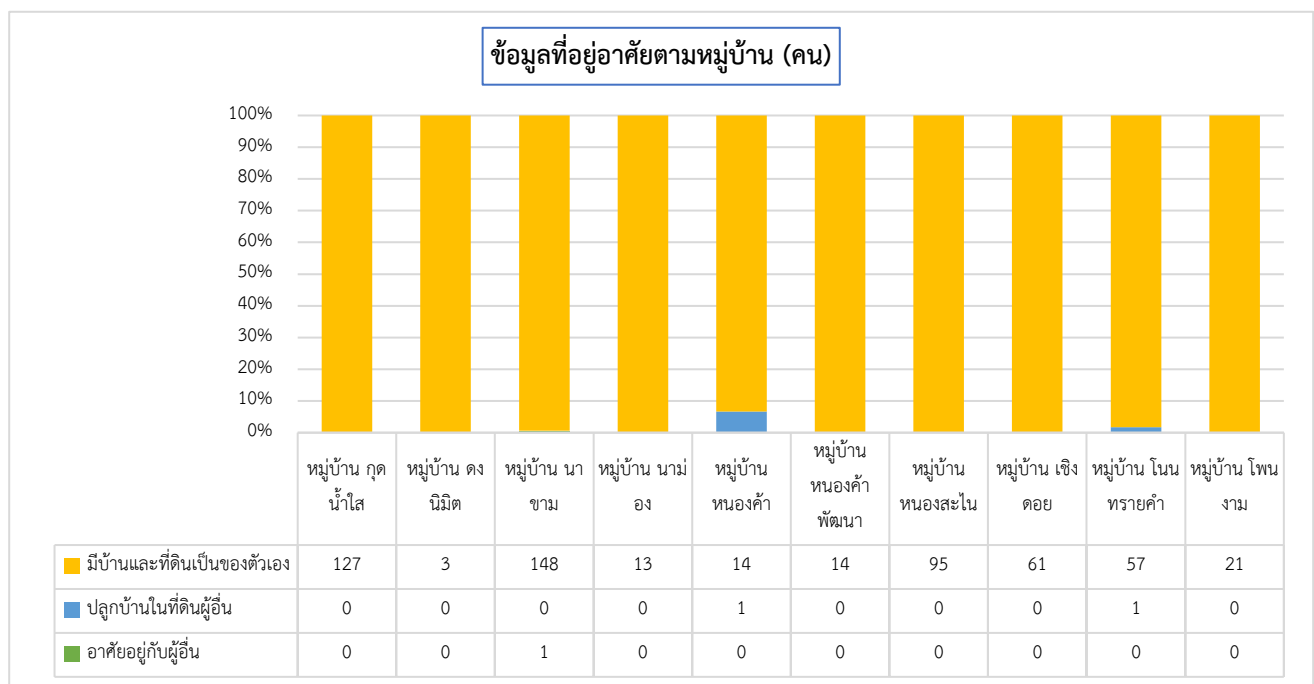
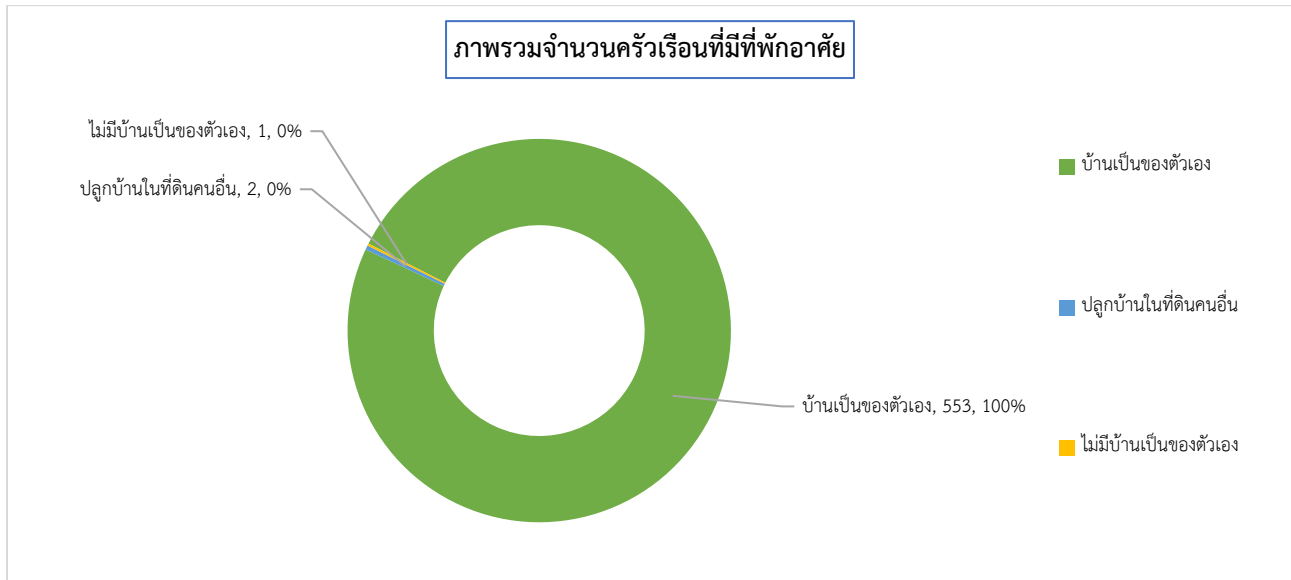


## ตอนที่ 2 ข้อมูลด้านกายภาพและสาธารณูปโภค สาธารณูปการ (ทุนกายภาพ)

### 2.1 ข้อมูลเรื่องบ้านที่อยู่อาศัย ไฟฟ้า น้ำ

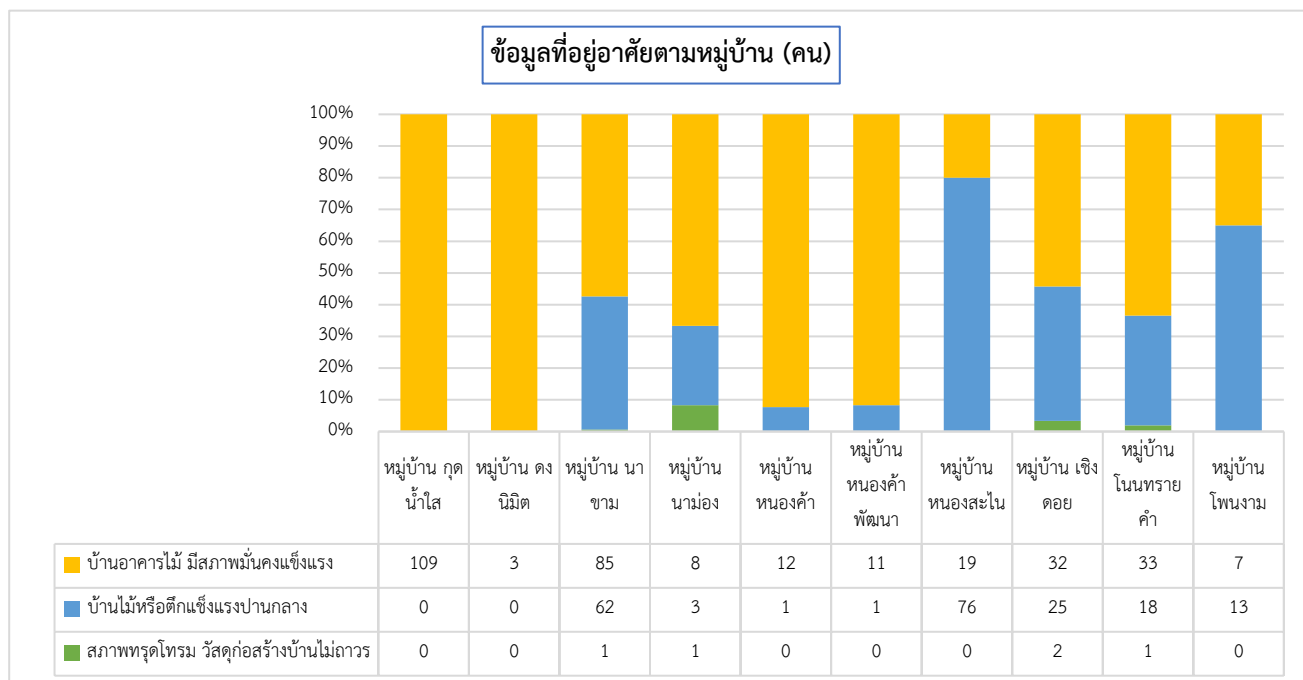
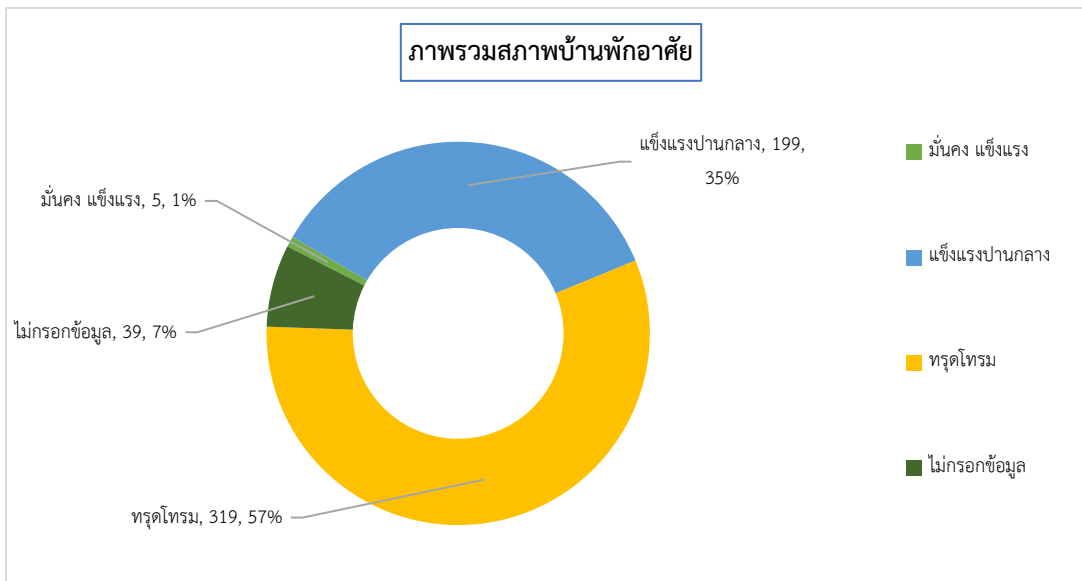
#### 1) มีบ้านเป็นของตัวเอง

จำนวนครัวเรือนเป้าหมายตำบลนาม่อง ทั้งหมด 562 ครัวเรือน จำนวนที่มีบ้านเป็นของตัวเอง 553 ครัวเรือน คิดเป็นร้อยละ 98.40 จำนวนที่ไม่มีบ้านเป็นของตัวเอง 3 ครัวเรือน คิดเป็นร้อยละ 0.53 การมีบ้านอาศัยในตำบลนาม่องสรุปเป็นภาพรวมหมู่บ้านและแยกตามหมู่บ้านได้ดังนี้



## 2) สภาพของบ้านที่อยู่อาศัย

จำนวนครัวเรือนเป้าหมายตำบลนาม่อง ทั้งหมด 562 ครัวเรือน จำนวนบ้านมีสภาพทรุดโทรม 5 ครัวเรือน คิดเป็นร้อยละ 0.89 จำนวนบ้านสภาพแข็งแรงปานกลาง 199 ครัวเรือน คิดเป็นร้อยละ 35.41 จำนวนบ้านมีสภาพมั่นคงแข็งแรง 319 ครัวเรือน คิดเป็นร้อยละ 56.76 สภาพที่อยู่อาศัยในตำบลนาม่อง ไม่กรอกข้อมูล 39 ครัวเรือน สรุปเป็นภาพรวมตำบลและแยกตามหมู่บ้านได้ดังนี้



### 3) การใช้ไฟฟ้า

จำนวนครัวเรือนเป้าหมายตำบลนาม่อง ทั้งหมด 562 ครัวเรือน จำนวนที่มีมิเตอร์ของตัวเอง 550 ครัวเรือน คิดเป็นร้อยละ 97.86 จำนวนที่ต่อพวงจากคนอื่น 4 ครัวเรือน คิดเป็นร้อยละ 0.71 โดยอยู่ในพื้นที่ หมู่บ้านนาขาม 2 ครัวเรือน, หมู่บ้านนาม่อง 1 ครัวเรือน, หมู่บ้านหนองคำพัฒนา 1 ครัวเรือน

### 4) ข้อมูลแหล่งน้ำในการอุปโภคบริโภค

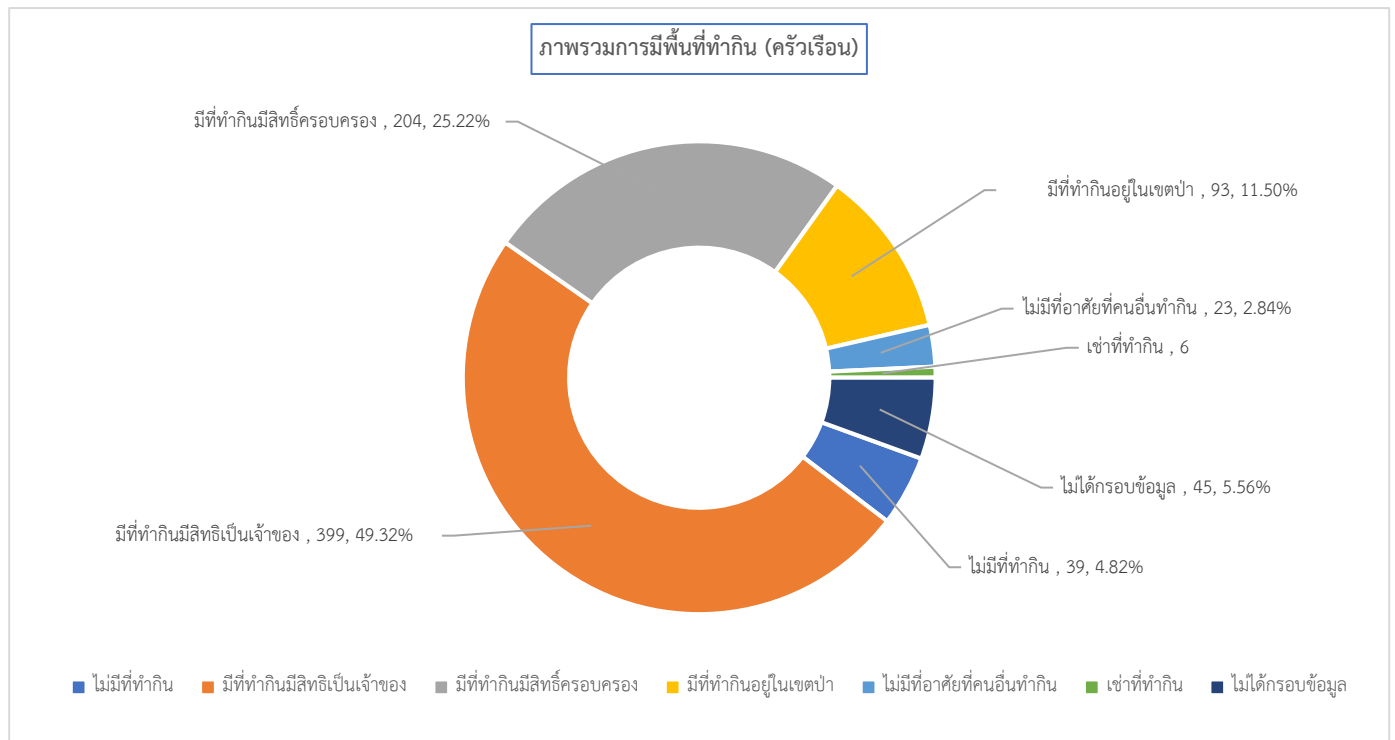
จำนวนครัวเรือนเป้าหมายตำบลนาม่อง ทั้งหมด 562 ครัวเรือน แบ่งประเภทน้ำดังนี้

- การน้ำประปา จำนวนที่มีใช้ 91 ครัวเรือน จำนวนที่ไม่ใช้ 466 ครัวเรือน จำนวนที่ไม่พบข้อมูล 5 ครัวเรือน
- การน้ำจากแหล่งน้ำต่าง ๆ จำนวนที่ไม่ได้ใช้ 11 ครัวเรือน จำนวนที่มีไม่เพียงพอ 227 ครัวเรือน จำนวนที่มีเพียงพอตลอดทั้งปี 319 ครัวเรือน จำนวนที่ไม่พบข้อมูล 5 ครัวเรือน
- การซื้อน้ำถังน้ำขวดกิน จำนวนที่ไม่ได้ซื้อ 41 ครัวเรือน จำนวนที่ซื้อกิน 511 ครัวเรือน จำนวนที่ไม่พบข้อมูล 10 ครัวเรือน

## 2.2 ข้อมูลด้านการเกษตร

### 1) พื้นที่ทำกินทางการเกษตร

ครัวเรือนเป้าหมายตำบลนาม่อง ทั้งหมด 562 ครัวเรือน หนึ่งครัวเรือนอาจมีที่ทำกินอยู่หลายแปลง จำนวนที่ไม่มีพื้นที่ทางการเกษตรหรือไม่ได้ทำการเกษตร 39 ครัวเรือน คิดเป็นร้อยละ 6.94 จำนวนที่มีพื้นที่ทำกิน 478 ครัวเรือน ไม่กรอกข้อมูล 45 ครัวเรือน พื้นที่ทำกินในตำบลนาม่อง สรุปเป็นภาพรวมตำบลและแยกตามหมู่บ้านได้ดังนี้

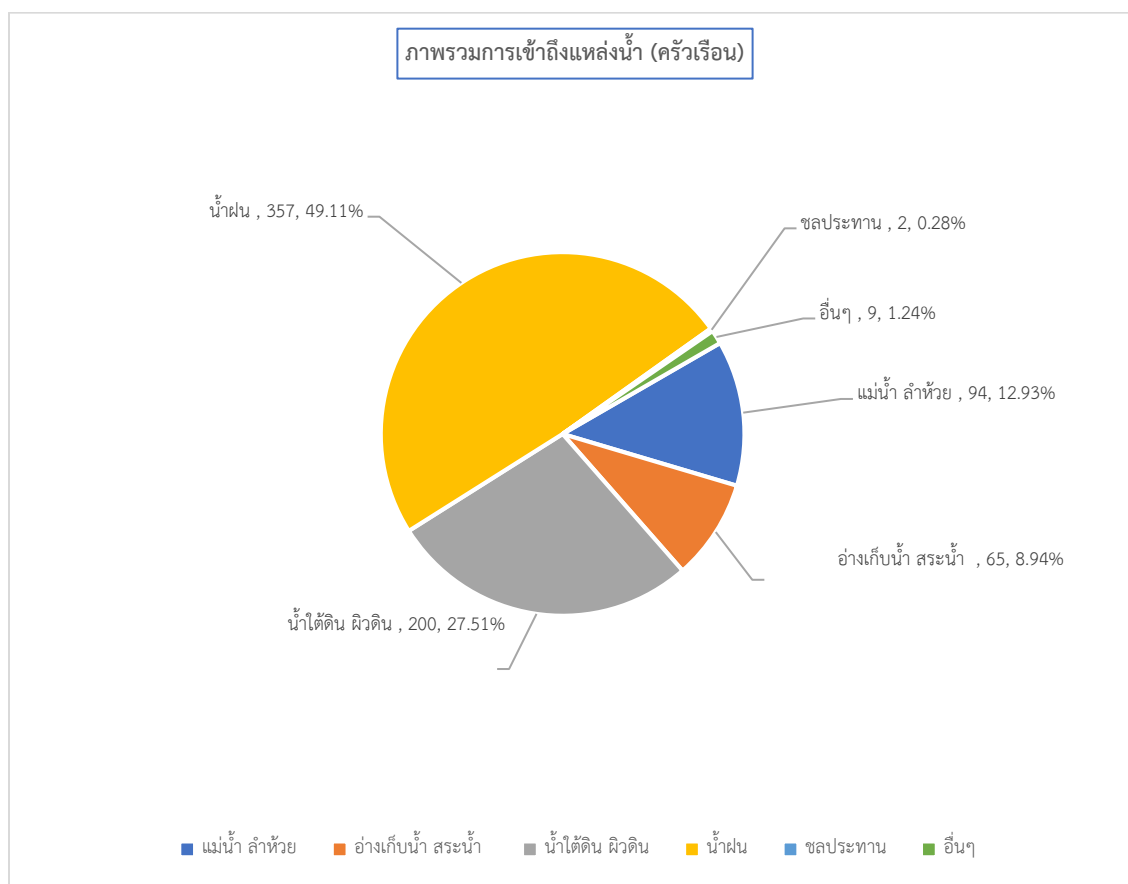


## พื้นที่ทำกินแยกตามหมู่บ้าน (ครัวเรือน)

	ไม่มีที่ทำกิน ทางการเกษตร/ไม่ ได้ทำการเกษตร	มีพื้นที่ทำกินเป็น ของตนเอง โดยมี เอกสารสิทธิ์แสดง ความเป็นเจ้าของ	มีพื้นที่ทำกินที่มี เอกสารแสดงสิทธิ์ แสดงการครอบ ครอง	มีพื้นที่ทำกินอยู่ ในเขตป่า (ป่าสง วนฯ/อุทยานฯ หรืออื่นๆ)	ไม่มีพื้นที่ทำกิน เป็นของตนเองแต่ อาศัยพื้นที่ของ บุคคลอื่นทำ โดย ไม่มีค่าเช่า	เช่าที่ทำกิน	มีพื้นที่ทำกินเป็น ของตนเอง แต่ไม่มี เอกสารสิทธิ์แสดง ความเป็นเจ้าของ	ไม่ได้กรอกข้อมูล
จังหวัด สกลนคร	1751	6767	3064	625	649	214	2	179
อำเภอกุศุดบาก	168	980	465	139	252	8	1	45
ตำบล นาม่อง	39	399	204	93	23	6	1	45
หมู่บ้าน กุดน้ำใส	9	101	73	0	12	0	0	8
หมู่บ้าน ดงนิมิต	0	3	1	0	0	0	0	0
หมู่บ้าน นาขาม	6	129	74	4	10	4	0	1
หมู่บ้าน นาม่อง	1	5	0	3	0	1	0	6
หมู่บ้าน หนองคำ	0	8	3	9	0	0	0	1
หมู่บ้าน หนองคำพัฒนา	3	11	6	2	0	0	0	0
หมู่บ้าน หนองสะโน	5	74	20	6	0	0	1	4
หมู่บ้าน เข็งดอย	2	34	17	28	0	0	0	1
หมู่บ้าน โนนทรายคำ	11	20	2	33	1	1	0	0
หมู่บ้าน โพนงาม	2	14	8	8	0	0	0	1

## 2) ใช้แหล่งน้ำเพื่อการเกษตร

ครัวเรือนเป้าหมายมีพื้นที่ทำกิน ทั้งหมด 562 ครัวเรือน หนึ่งครัวเรือนอาจเข้าถึงแหล่งน้ำได้หลายทาง ครัวเรือนเป้าหมายในหมู่บ้าน มีที่ทำกินเข้าถึงแหล่งน้ำได้ทุกครัวเรือน แหล่งน้ำเพื่อการเกษตรในตำบลนาม่อง สรุปลงเป็นภาพรวมและแยกตามหมู่บ้าน ได้ดังนี้



การเข้าถึงแหล่งน้ำแยกตามหมู่บ้าน

	แม่น้ำ ลำห้วย ลำ เหมือง	อ่างเก็บน้ำ สระน้ำ หมู่บ้าน	น้ำใต้ดิน (บ่อน้ำผิว ดิน น้ำบาดาล)	น้ำฝน	คลองชลประทาน	อื่น ๆ
จังหวัด สกลนคร	2122	501	980	6084	484	102
อำเภอกุศุดบาก	554	105	231	989	34	11
ตำบล นาม่อง	94	65	200	357	2	9
หมู่บ้าน กุดน้ำใส	4	1	117	115	0	0
หมู่บ้าน ดงนิมิต	1	0	2	1	0	0
หมู่บ้าน นาขาม	5	7	29	140	0	6
หมู่บ้าน นาม่อง	5	1	9	11	0	1
หมู่บ้าน หนองคำ	5	1	1	6	0	2
หมู่บ้าน หนองคำพัฒนา	0	0	1	10	0	0
หมู่บ้าน หนองสะโน	35	4	26	25	0	0
หมู่บ้าน เข็งดอย	7	50	0	5	0	0
หมู่บ้าน โนนทรายคำ	24	1	10	40	0	0
หมู่บ้าน โพนงาม	8	0	5	4	2	0

3) ปัญหาเกี่ยวกับพื้นที่ทำกิน

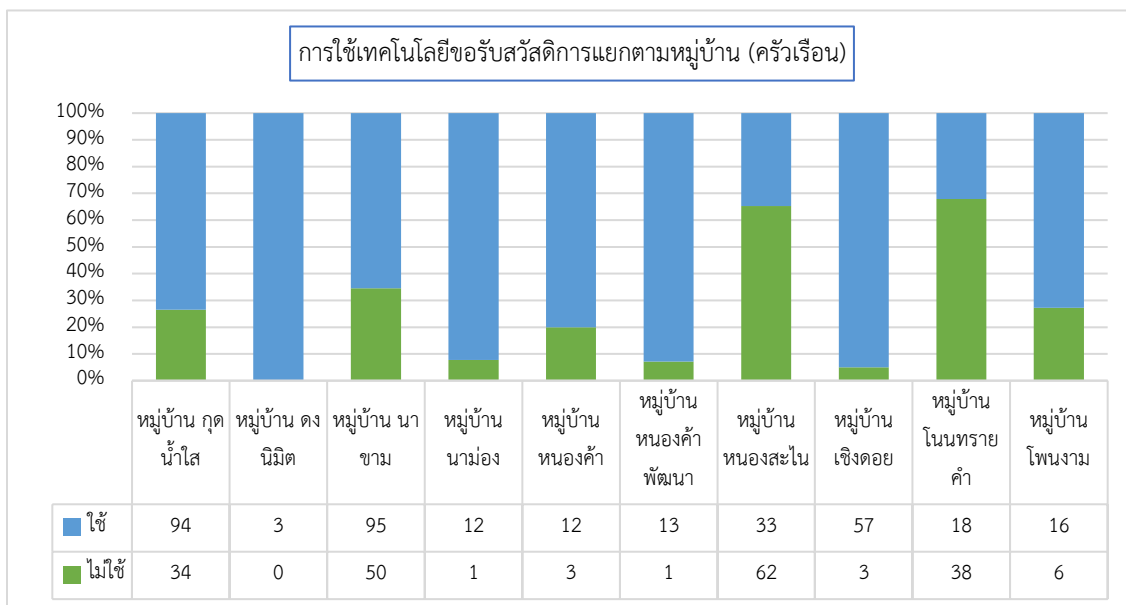
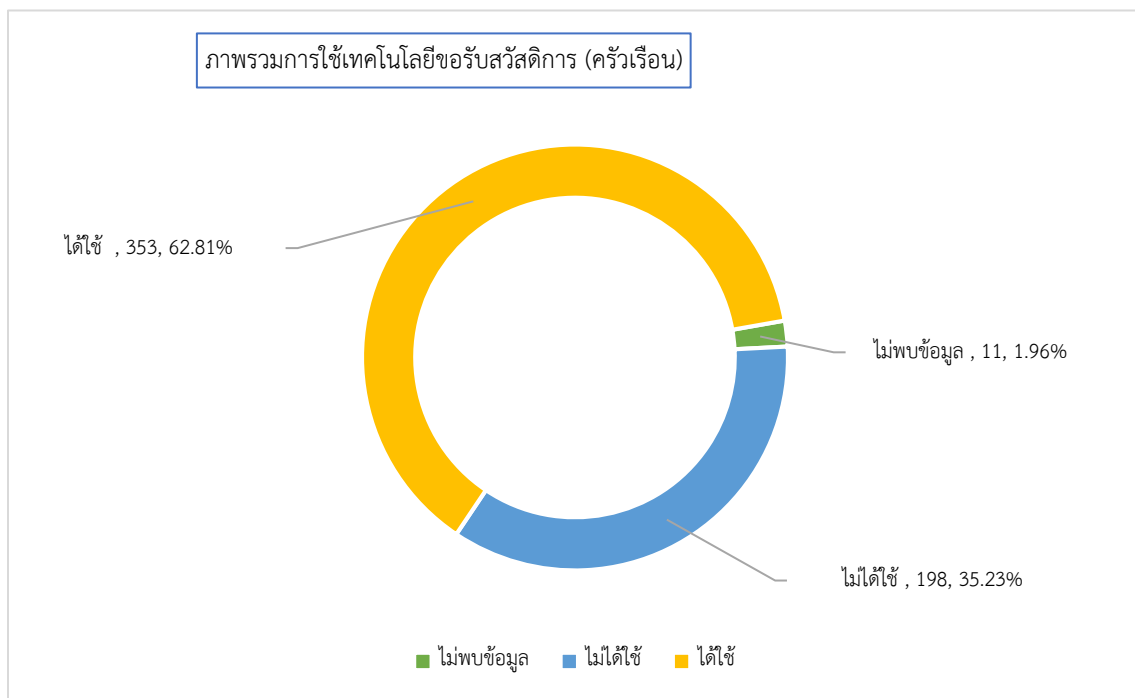
ครัวเรือนเป้าหมายมีพื้นที่ทำกิน 562 ครัวเรือน หนึ่งครัวเรือนอาจเจอกับปัญหาหลายอย่าง จำนวนที่ไม่มีปัญหา 245 ครัวเรือน จำนวนที่มีปัญหาเกี่ยวกับที่ทำกิน 317 ครัวเรือน คิดเป็นร้อยละ 56.41 ปัญหาเกี่ยวกับพื้นที่ทำกินในตำบลนาม่องสรุปเป็นภาพรวมและแยกตามหมู่บ้าน ได้ดังนี้

	ไม่มีปัญหา	น้ำเข้าไม่ถึงแปลง หรือมีน้ำไม่เพียงพอตลอดทั้งปี	ดินไม่อุดมสมบูรณ์ ทำให้ผลผลิตไม่ดี	ไม่มีเอกสารสิทธิ์ ในที่ดิน	ที่ดินติดจำนอง	อยู่ในพื้นที่เสี่ยงภัย เช่น อุทกภัย ดิน ถล่ม	เข้าถึงยาก (เช่น ไม่มีถนนหรือถนน ไม่ดี เข้าได้บาง ฤดูกาล)	อื่น ๆ
จังหวัด สกลนคร	4312	2579	1197	761	504	265	371	0
อำเภอกุศุดบาก	661	631	215	273	12	22	69	0
ตำบล นาม่อง	245	234	58	101	1	1	25	0
หมู่บ้าน กุดน้ำใส	118	0	0	1	0	0	0	0
หมู่บ้าน ดงนิมิต	3	0	0	0	0	0	0	0
หมู่บ้าน นาขาม	56	74	16	3	0	0	2	0
หมู่บ้าน นาม่อง	5	3	0	3	0	0	2	0
หมู่บ้าน หนองคำ	9	5	1	4	1	0	2	0
หมู่บ้าน หนองคำพัฒนา	4	7	0	1	0	0	0	0
หมู่บ้าน หนองสะโน	28	58	12	10	0	1	2	0
หมู่บ้าน เข็งดอย	4	46	17	44	0	0	7	0
หมู่บ้าน โนนทรายคำ	3	37	11	31	0	0	8	0
หมู่บ้าน โพนงาม	15	4	1	4	0	0	2	0

## 2.3 การใช้เทคโนโลยีดิจิทัลของครัวเรือน

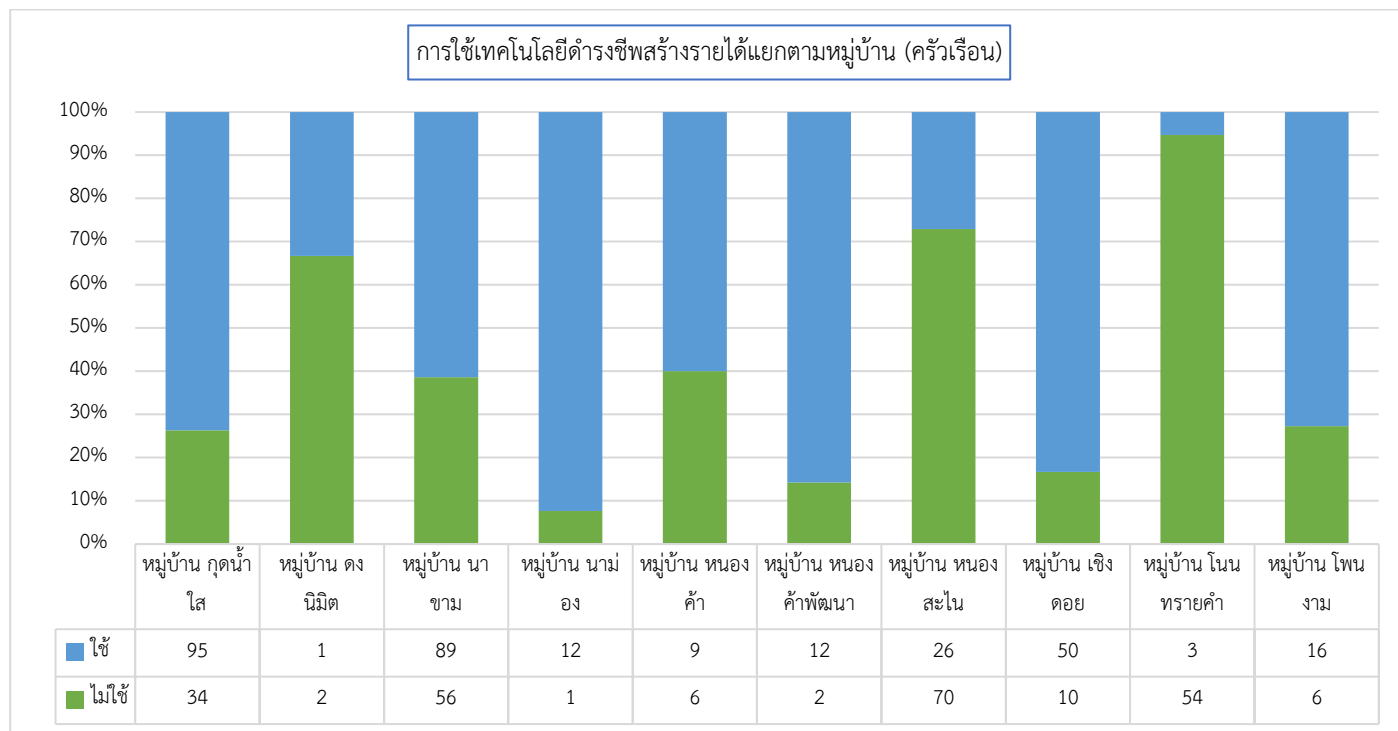
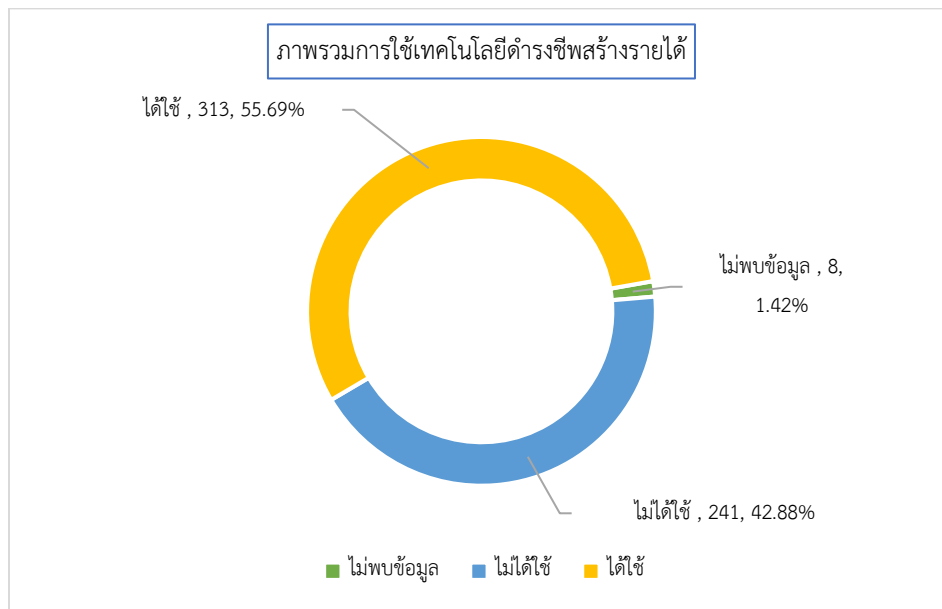
### 1) ใช้เทคโนโลยีดิจิทัลในการขอรับสวัสดิการของรัฐ

ครัวเรือนตำบลนาม่องมีทั้งหมด 562 ครัวเรือน จำนวนที่ไม่พบข้อมูล 11 ครัวเรือน จำนวนที่ใช้เทคโนโลยี 353 ครัวเรือน จำนวนที่ไม่ใช้เทคโนโลยี 198 ครัวเรือน คิดเป็นร้อยละ 35.23 การใช้เทคโนโลยีขอรับสวัสดิการรัฐสรุปภาพรวมตำบลและแยกตามหมู่บ้านได้ดังนี้



## 2) การใช้เทคโนโลยีดิจิทัลในการดำรงชีพและสร้างรายได้

ครัวเรือนเป้าหมายตำบลนาม่อง ทั้งหมด 562 ครัวเรือน จำนวนที่ไม่พบข้อมูล 8 ครัวเรือน จำนวนที่ได้ใช้ 313 ครัวเรือน จำนวนที่ไม่ได้ใช้ 241 ครัวเรือน คิดเป็นร้อยละ 42.88 การใช้เทคโนโลยีดำรงชีพและสร้างรายได้ในตำบลสรุปเป็นภาพรวมและแยกตามหมู่บ้านได้ดังนี้

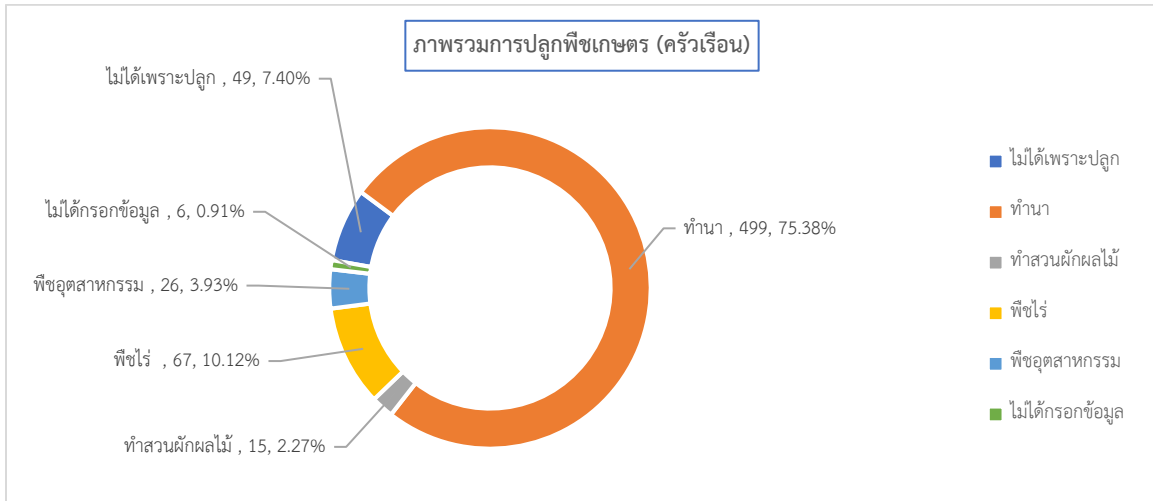


### ตอนที่ 3 สภาพพื้นฐานทางเศรษฐกิจ (ทุนการเงิน)

#### 3.1 รายได้และอาชีพ

##### 1) รายได้จากภาคการเกษตร

ครัวเรือนเป้าหมายตำบลนาม่อง ทั้งหมด 562 ครัวเรือน หนึ่งครัวเรือนเพาะปลูกพืชหลายชนิด จำนวนไม่ได้เพราะปลูกพืชเกษตร 49 ครัวเรือน จำนวนไม่ได้กรอกข้อมูล 6 ครัวเรือน จำนวนที่เพาะปลูกพืชเกษตร 507 ครัวเรือน คิดเป็นร้อยละ 90.21 เฉลี่ยรายได้จากปลูกพืชเกษตรต่อครัวเรือนปีละ 17,709.77 บาท ใน รายได้จากภาคการเกษตรในตำบลนาม่อง สรุปภาพรวมและแยกตามหมู่บ้านได้ดังนี้



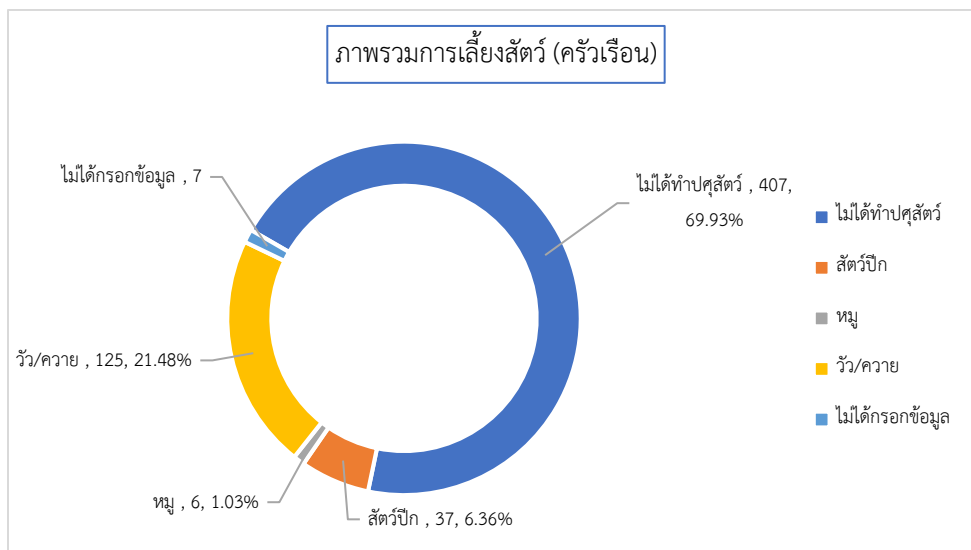
ตารางการปลูกพืชและรายได้แยกตามหมู่บ้าน (ครัวเรือน)

หมู่บ้าน	ไม่ได้เพาะปลูกพืชเกษตร	ทำนา	ทำสวนผัก/ผลไม้	พืชไร่ มีนสำปะหลัง อ้อย ข้าวเหลือง ข้าวอื่น ๆ ไร่ ฯลฯ	พืชอุตสาหกรรมอื่น ๆ เช่น ยางพารา ปาล์ม น้ำมัน	ไม่ได้กรอกข้อมูล
สกลนคร (9841)	1627	7549	365	1419	1369	267
อำเภอภูพาน (1606)	177	43,667.63	15,822.98	25,324.65	19,962.92	18
ตำบล นาม่อง (560)	49	499	15	67	26	6
ภูค้ำไส (129)	9	118	0	0	2	2
ดงขี้เหล็ก (3)	1	2	0	0	0	0
นาขาม (149)	7	140	12	17	11	1
นาม่อง (13)	1	12	0	3	1	0
หนองคำ (15)	0	15	0	10	2	0
หนองคำพัฒนา (14)	2	10	0	3	1	0
หนองสะโน (96)	9	87	1	22	4	0
เขิงค้อย (61)	3	58	1	4	3	0
โนนทรายคำ (58)	13	40	1	3	1	2
โพรงงาม (22)	4	17	0	5	1	1
		51,529.41	nan	10,933.33	0.00	



## 2) รายได้จากปศุสัตว์

ครัวเรือนเป้าหมายตำบลนาม่อง ทั้งหมด 562 ครัวเรือน หนึ่งครัวเรือนเลี้ยงสัตว์หลายประเภท จำนวนไม่ได้เลี้ยงสัตว์ 407 ครัวเรือน จำนวนไม่ได้กรอกข้อมูล 13 ครัวเรือน จำนวนเลี้ยงสัตว์ทั้งหมด 142 ครัวเรือน คิดเป็นร้อยละ 25.27 เฉลี่ยรายได้จากปศุสัตว์ต่อครัวเรือนปีละ 17,645.60 บาท รายได้จากปศุสัตว์ในตำบลนาม่อง สรุปภาพรวมและแยกตามหมู่บ้านได้ดังนี้



### ตารางการเลี้ยงปศุสัตว์แยกตามหมู่บ้าน (ครัวเรือน)

	ไม่ได้ทำปศุสัตว์	สัตว์ปีก	หมู	วัว/ควาย	ไม่ได้กรอกข้อมูล
สกลนคร (9841)	6231	776	181	2297	728
อำเภอกุดมดาก (1606)	1085	88	14	447	13
ตำบล นาม่อง (560)	407	37	6	125	7
กุดน้ำใส (129)	124	0	1	2	2
ดงนิมิต (3)	3	0	0	0	0
นาขาม (149)	102	11	1	40	2
นาม่อง (13)	6	0	0	7	0
หนองคำ (15)	5	3	0	6	1
หนองคำพัฒนา (14)	12	1	0	3	0
หนองสะโน (96)	77	2	1	15	1
เชิงดอย (61)	18	17	3	34	0
โนนทรายคำ (58)	40	3	0	16	1
โพนงาม (22)	20	0	0	2	0

### 3) การทำประมง

-ระบบยังไม่แสดงข้อมูล-

### 4) รายได้จากการส่งกลับที่ไปทำงานนอกพื้นที่อื่น

ครัวเรือนเป้าหมายตำบลนาม่อง ทั้งหมด 562 ครัวเรือน จำนวนที่ไม่กรอกข้อมูล 352 ครัวเรือน จำนวนที่มีรายได้จากการส่งกลับ 193 ครัวเรือน คิดเป็นร้อยละ 34.34 รายได้จากการส่งกลับในตำบลนาม่อง สรุปภาพรวมและแยกตามหมู่บ้านได้ดังนี้

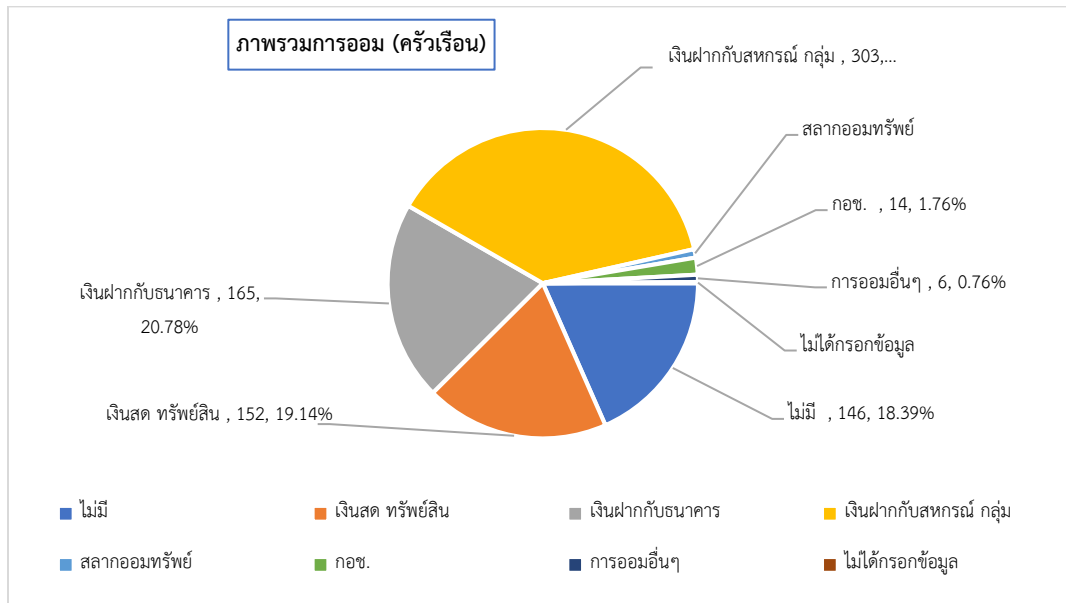
	ไม่มีรายได้ จากการส่งกลับ	ต่ำกว่า 1,000 บาท	1,001-2,000 บาท	2,001-3,000 บาท	3,001-4,000 บาท	4,001-5,000 บาท	5,001-10,000 บาท	10,001-30,000 บาท	30,001-50,000 บาท	50,001 บาท ขึ้นไป	ไม่กรอกข้อมูล
จังหวัด สกลนคร	169	40	219	378	360	126	576	437	76	68	7392
อำเภอกุศุดบาก	66	4	23	45	35	17	76	86	13	25	1216
ตำบล นาม่อง	17	1	8	17	9	5	42	74	11	24	352
หมู่บ้าน กุดน้ำใส	1	0	2	1	0	0	16	62	2	12	33
หมู่บ้าน ดงนิมิต	0	0	0	0	0	0	1	0	0	0	2
หมู่บ้าน นาขาม	0	1	3	11	6	2	15	10	9	10	82
หมู่บ้าน นาม่อง	0	0	0	0	0	0	1	1	0	2	9
หมู่บ้าน หนองคำ	0	0	2	2	0	0	1	0	0	0	10
หมู่บ้าน หนองคำพัฒนา	1	0	0	0	0	0	0	0	0	0	13
หมู่บ้าน หนองสะโน	1	0	0	0	0	0	0	0	0	0	95
หมู่บ้าน เขิงดอย	8	0	0	2	1	0	2	1	0	0	47
หมู่บ้าน โนนทรายคำ	6	0	1	0	1	2	1	0	0	0	47
หมู่บ้าน โพนงาม	0	0	0	1	1	1	5	0	0	0	14

### 3.2 รายจ่าย

-ระบบยังไม่แสดงข้อมูล-

### 3.3 การออม

ครัวเรือนเป้าหมายตำบลนาม่อง ทั้งหมด 562 ครัวเรือน หนึ่งครัวเรือนอาจมีเงินการออมหลายประเภท จำนวนที่ไม่มีมีการออม 146 ครัวเรือน คิดเป็นร้อยละ 26.16 จำนวนที่ไม่ได้กรอกข้อมูล 1 ครัวเรือน จำนวนที่มีการออม 415 ครัวเรือน คิดเป็นร้อยละ 73.84 การออมในตำบลสรุปภาพรวมและแยกตามหมู่บ้านได้ดังนี้

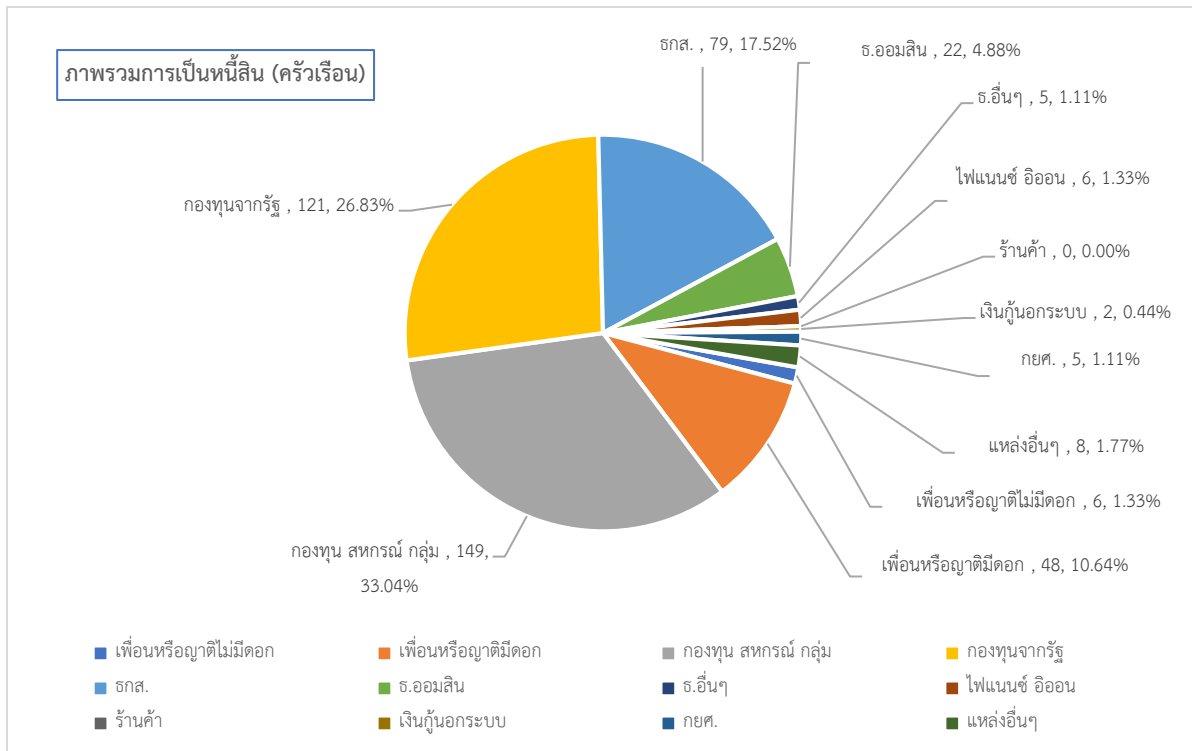


#### ตารางการออมแยกตามหมู่บ้าน (ครัวเรือน)

หมู่บ้าน	ไม่มี	เงินสด และ ทรัพย์สิน (เช่น ทอง)	เงินฝากกับสถาบันการเงิน (ธนาคาร หน่วยประกันชีวิต)	เงินฝากกับ สหกรณ์ กลุ่มออม ชุมชน กลุ่มสัจจะ กองทุนหมู่บ้าน	พันธบัตร/สลาก ออมทรัพย์ (ออมสิน ธกส. ฯลฯ)	กองทุนการออม แห่งชาติ (กอช.)	การออมอื่น ๆ (ระบุ) ระบุ	ไม่ได้กรอกข้อมูล
สกลนคร (9841)	2844	1727	2268	4132	425	398	427	239
อำเภอภูพาน (1606)	419	229	238	615	37	30	10	7
ตำบล นาม่อง (560)	146	152	165	303	7	14	6	1
กุดน้ำใส (129)	47	124	120	96	0	0	0	0
ดงนิมิต (3)	3	0	0	0	0	0	1	0
นาขาม (149)	34	15	33	55	3	2	1	0
นาม่อง (13)	0	0	0	5	1	1	0	0
หนองคำ (15)	2	6	1	11	1	3	0	0
หนองคำพัฒนา (14)	4	0	0	1	1	0	1	0
หนองสะโน (96)	5	0	3	72	0	0	0	0
เชิงคอบ (61)	22	7	6	53	0	6	1	0
โนนทรายคำ (58)	16	0	1	9	1	1	2	0
โพรงงาม (22)	13	0	1	1	0	1	0	1

### 3.4 ข้อมูลหนี้สิน

ครัวเรือนเป้าหมายตำบลนาม่อง ทั้งหมด 562 ครัวเรือน หนึ่งครัวเรือนอาจมีหนี้สินจากหลายแหล่ง จำนวนที่ไม่มีหนี้สิน 269 ครัวเรือน คิดเป็นร้อยละ 47.86 จำนวนที่ไม่ได้กรอกข้อมูล 9 ครัวเรือน จำนวนที่มีหนี้สิน 284 ครัวเรือน คิดเป็นร้อยละ 50.53 ค่าเฉลี่ยหนี้สินต่อครัวเรือน 131,082.40 บาท การมีหนี้สินในตำบลนาม่อง สรุปเป็นภาพรวมและแยกตามหมู่บ้านได้ดังนี้



	ไม่มี	ญาติ/ เพื่อน/ เพื่อนบ้าน (ไม่มีค่า ตอบแทน อื่นใด)	ญาติ/ เพื่อน/ บ้าน(อัตรา ดอกเบี้ยค่า กว่าร้อยละ 15 ต่อปี)	กองทุนการ เงินของ ชุมชน (สหกรณ์ กลุ่มออม ทรัพย์ และ กลุ่ม กองทุน)	กองทุนการ เงินที่รัฐ สนับสนุน (กองทุน หมู่บ้าน/ กองทุนเงิน ล้าน/ โครงการ แก้ไข ปัญหาความ ยากจน (กยคจ.))	ธนาคารเพื่อ การเกษตร และสหกรณ์	ธนาคาร ออมสิน	ธนาคาร พาณิชย์อื่น ๆ (เช่น กสิกร ไทย พาณิชย์ กรุงไทย ธอส. ฯลฯ)	สถาบันการ เงินเอกชน (ไฟแนนซ์ เอไอเอ, เงิน ดีดีเอส)	ร้านค้า อุปโภค บริโภค และปัจจัย การผลิต (น้าย ย ฯลฯ)	เงินกู้ยืม ระบบ (อัตรา ดอกเบี้ย เกินกว่า ร้อยละ 15 ต่อปี)	กองทุนกู้ยืม เพื่อการ ศึกษา	แหล่งอื่น ๆ	ไม่ได้ กรอก ข้อมูล
สกลนคร (9841)	3199	163 90,029.45	515 84,121.01	1366 97,083.95	3719 52,795.39	3320 202,372.20	308 223,193.18	199 527,049.09	309 186,018.36	231 13,364.46	148 9,347.30	250 105,020.47	68 114,195.00	142
อำเภอ กุดบาก (1806)	823	20 125,200.00	70 77,990.03	311 73,349.63	316 50,102.85	247 144,502.83	35 205,857.14	19 667,157.89	16 197,093.75	7 22,428.57	8 5,625.00	23 89,415.09	10 149,000.00	13
ตำบล นาม่อง (560)	269	6 110,500.00	48 79,964.58	149 70,767.36	121 55,603.31	79 144,430.38	22 193,409.09	5 95,200.00	6 271,666.67	0 inf	2 7,500.00	5 173,800.00	8 178,750.00	9
กุดน้ำใส (129)	73	1 7,000.00	13 13,461.54	38 13,894.74	38 26,000.00	22 56,363.64	18 41,944.44	0 nan	1 30,000.00	0 nan	0 nan	0 nan	0 nan	2
ดงนิมิต (3)	3	0 nan	0 nan	0 nan	0 nan	0 nan	0 nan	0 nan	0 nan	0 nan	0 nan	0 nan	0 nan	0
นาขาม (149)	69	0 nan	2 2,650.00	41 121,198.44	25 21,440.00	27 106,296.30	2 650,000.00	2 43,000.00	0 nan	0 nan	0 nan	1 45,000.00	1 700,000.00	1
นาม่อง (13)	5	0 nan	2 115,000.00	2 30,000.00	1 193,600.00	0 inf	0 nan	0 nan	0 nan	0 nan	0 nan	0 nan	0 nan	1
หนองคำ (15)	1	0 nan	1 5,000.00	9 75,000.00	12 152,750.00	2 350,000.00	1 1,200,000.00	0 nan	1 200,000.00	0 nan	0 nan	1 60,000.00	0 nan	0
หนองคำ พัฒนา (14)	4	3 183,333.33	5 168,000.00	2 25,000.00	3 10,333.33	5 298,000.00	0 nan	0 nan	0 nan	0 nan	0 nan	0 nan	1 200,000.00	0
หนองสะ โน (96)	72	0 nan	3 141,666.67	0 nan	3 56,000.00	11 200,454.55	0 nan	0 nan	0 nan	0 inf	0 nan	0 nan	1 0.00	3
เชิงดอย (61)	12	1 6,000.00	20 100,900.00	41 76,639.02	20 73,420.00	1 20,000.00	0 nan	1 25,000.00	1 80,000.00	0 nan	1 10,000.00	0 nan	0 nan	0
โพน ทรายคำ (58)	22	1 100,000.00	2 70,000.00	13 80,000.00	17 87,647.06	7 325,000.00	1 1,000,000.00	2 182,500.00	2 260,000.00	0 nan	1 5,000.00	2 182,000.00	5 106,000.00	0
โพนงาม (22)	8	0 nan	0 nan	3 26,666.67	2 10,000.00	4 150,000.00	0 nan	0 nan	1 800,000.00	0 nan	0 nan	1 400,000.00	0 nan	2

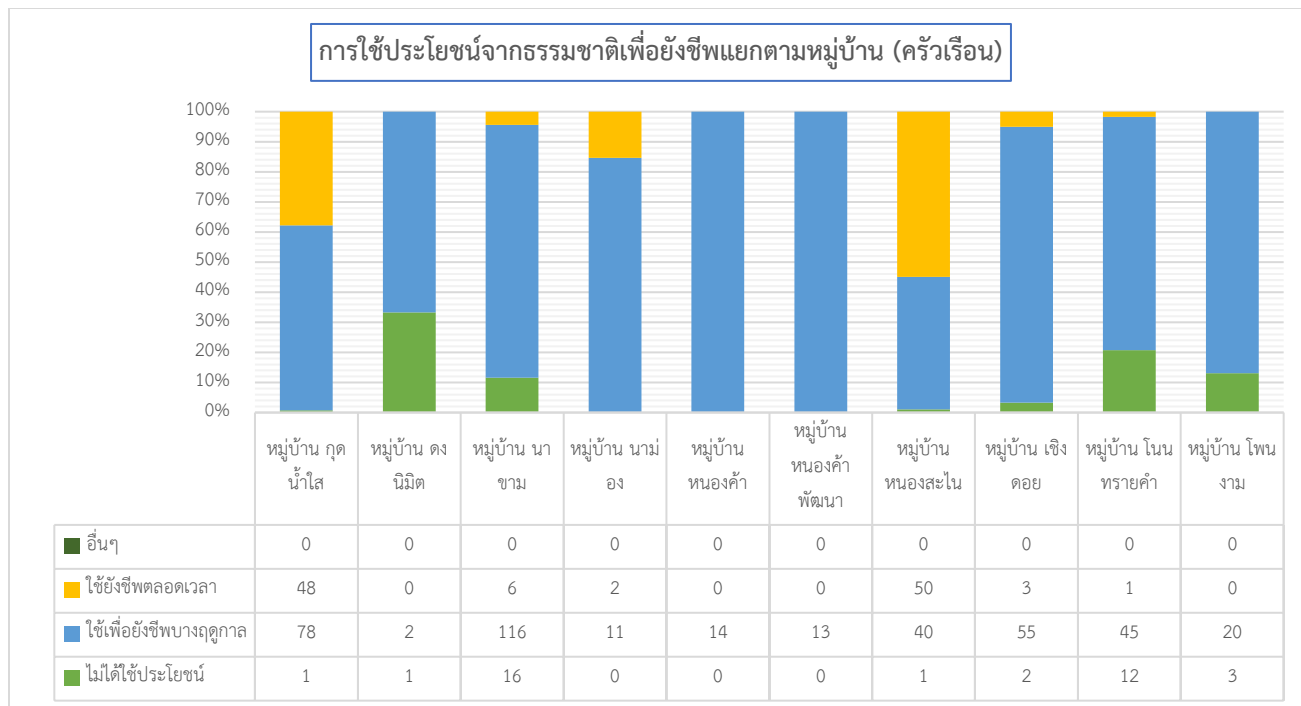
### 3.5 ทรัพย์สินเพื่อการประกอบอาชีพ -ระบบยังไม่แสดงข้อมูล-

## ตอนที่ 4 ทรัพยากรธรรมชาติและภัยพิบัติต่างๆ (ทุนทรัพยากรธรรมชาติ)

### 4.1 การใช้ประโยชน์จากธรรมชาติ

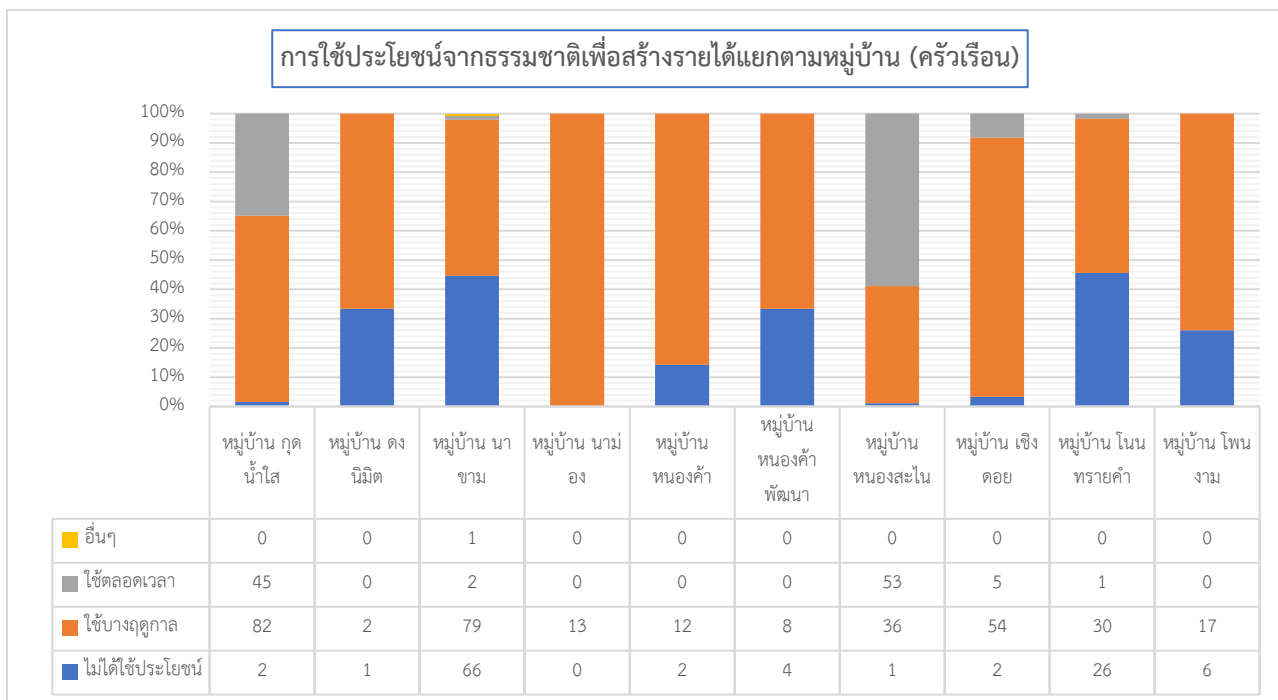
#### 1) ใช้ประโยชน์จากธรรมชาติเพื่อยังชีพ

ครัวเรือนเป้าหมายตำบลนาม่อง ทั้งหมด 562 ครัวเรือน ไม่กรอกข้อมูล 22 ครัวเรือน จำนวนที่ไม่ได้ใช้ธรรมชาติเพื่อยังชีพ 36 ครัวเรือน คิดเป็นร้อยละ 6.41 จำนวนที่ใช้ธรรมชาติเพื่อยังชีพได้บางฤดูกาล 394 ครัวเรือน คิดเป็นร้อยละ 70.11 จำนวนที่ใช้ธรรมชาติเพื่อยังชีพได้ตลอดเวลา 110 ครัวเรือน คิดเป็นร้อยละ 19.57 การใช้ประโยชน์จากธรรมชาติในตำบลสรุปแยกตามหมู่บ้าน ได้ดังนี้



## 2) ใช้ประโยชน์จากธรรมชาติเพื่อสร้างรายได้

ครัวเรือนเป้าหมายตำบลนาม่อง ทั้งหมด 562 ครัวเรือน ไม่กรอกข้อมูล 13 ครัวเรือน จำนวนที่ไม่ได้ใช้ธรรมชาติเพื่อสร้างรายได้ 110 ครัวเรือน คิดเป็นร้อยละ 19.57 จำนวนที่ใช้ธรรมชาติเพื่อสร้างรายได้บางฤดูกาล 333 ครัวเรือน คิดเป็นร้อยละ 59.25 จำนวนที่ใช้ธรรมชาติเพื่อสร้างรายได้ตลอดเวลา 106 ครัวเรือน คิดเป็นร้อยละ 18.86 การใช้ประโยชน์จากธรรมชาติในตำบลสรุปแยกตามหมู่บ้านได้ดังนี้



## 4.2 ภัยพิบัติ

### 1) ภัยพิบัติที่มีผลต่อบ้านพักอาศัย

ครัวเรือนเป้าหมายตำบลตำบลนาม่อง ทั้งหมด 562 ครัวเรือน จำนวนที่ไม่มีภัยพิบัติต่อบ้านพัก 491 ครัวเรือน จำนวนที่มีภัยพิบัติต่อบ้านพัก 71 ครัวเรือน คิดเป็นร้อยละ 12.63 ประเภทภัยพิบัติที่พบคือ (1) อุทกภัย 21 ครัวเรือน (2) วาตภัย 1 ครัวเรือน (3) ภัยแล้ง 42 ครัวเรือน (4) ไฟป่าและหมอกควัน 1 ครัวเรือน (5) โรคระบาดในมนุษย์ 1 ครัวเรือน (6) แมลง ศัตรูพืช 4 ครัวเรือน (7) โรคระบาดในสัตว์ 1 ครัวเรือน ซึ่งมีรายละเอียดแยกตามตำบลดังนี้

#### (1) ประเภทของภัยพิบัติ

	อุทกภัย	ดินโคลน ถล่ม	วาตภัย	อัคคีภัย	ภัยจากสารเคมี และวัตถุ อันตราย	ภัยแล้ง	ไฟจากไฟป่า และหมอก ควัน	ภัยโรคระบาด ในมนุษย์	ภัยจากแมลง สัตว์ รบกวน	ภัยโรคระบาด สัตว์ และสัตว์ ปีก	ภัยจาก สถานการณ์ความ ไม่สงบ (ภัยจาก มนุษย์)
<b>สกลนคร</b>	1158	15	349	16	7	991	31	263	129	27	0
<b>อำเภอกุศุดบาก</b>	129	0	61	1	0	192	13	117	8	2	0
<b>ตำบลนาม่อง</b>	21	0	1	0	0	42	1	1	4	1	0
หมู่บ้านกุดน้ำใส	0	0	0	0	0	0	0	0	0	0	0
หมู่บ้านดงนิมิต	0	0	0	0	0	0	0	0	0	0	0
หมู่บ้านนาขาม	0	0	0	0	0	12	1	0	3	1	0
หมู่บ้านนาม่อง	11	0	0	0	0	5	0	0	0	0	0
หมู่บ้านหนองคำ	2	0	1	0	0	8	0	1	1	0	0
หมู่บ้านหนองคำ พัฒนา	2	0	0	0	0	1	0	1	0	0	0
หมู่บ้านหนองสะโน	8	0	0	0	0	0	0	0	0	0	0
หมู่บ้านเชิงตอย	0	0	0	0	0	17	0	0	0	0	0
หมู่บ้านโนนทราย เสา	0	0	0	0	0	0	0	0	0	0	0
หมู่บ้านโพนงาม	0	0	0	0	0	0	0	0	0	0	0

#### (2) ความถี่การประสบภัยพิบัติ



	อุทกภัย	ดินโคลน ถล่ม	วาตภัย	อัคคีภัย	ภัยจากสารเคมี และวัตถุ อันตราย	ภัยแล้ง	ไฟจากไฟฟ้า และหมอก ควัน	ภัยโรครระบาด ใหม่มนุษย์	ภัยจากแมลง สัตว์ ระบาด	ภัยโรครระบาด สัตว์ น้ำ	ภัยจาก สถานการณ์ความ ไม่สงบ (ภัยจาก มนุษย์)
จังหวัดสกลนคร	873 / 267 15 / 3	12 / 2 1 / 0	269 / 68 9 / 3	14 / 2 0 / 0	6 / 1 0 / 0	473 / 410 105 / 3	21 / 4 6 / 0	258 / 2 2 / 1	59 / 19 49 / 2	19 / 8 0 / 0	0 / 0 0 / 0
อำเภอกุศุดบาก	52 / 76 1 / 0	0 / 0 0 / 0	60 / 1 0 / 0	0 / 1 0 / 0	0 / 0 0 / 0	24 / 146 19 / 3	12 / 0 1 / 0	117 / 0 1 / 0	6 / 1 0 / 1	1 / 1 0 / 0	0 / 0 0 / 0
ตำบล นาม่อง	7 / 13 1 / 0	0 / 0 0 / 0	1 / 0 0 / 0	0 / 0 0 / 0	0 / 0 0 / 0	4 / 33 4 / 1	1 / 0 0 / 0	1 / 0 0 / 0	2 / 1 0 / 1	1 / 0 0 / 0	0 / 0 0 / 0
หมู่บ้าน กุดน้ำใส	0 / 0 0 / 0	0 / 0 0 / 0	0 / 0 0 / 0	0 / 0 0 / 0	0 / 0 0 / 0	0 / 0 0 / 0	0 / 0 0 / 0	0 / 0 0 / 0	0 / 0 0 / 0	0 / 0 0 / 0	0 / 0 0 / 0
หมู่บ้าน ดงนิมิต	0 / 0 0 / 0	0 / 0 0 / 0	0 / 0 0 / 0	0 / 0 0 / 0	0 / 0 0 / 0	0 / 0 0 / 0	0 / 0 0 / 0	0 / 0 0 / 0	0 / 0 0 / 0	0 / 0 0 / 0	0 / 0 0 / 0
หมู่บ้าน นาขาม	0 / 0 0 / 0	0 / 0 0 / 0	0 / 0 0 / 0	0 / 0 0 / 0	0 / 0 0 / 0	1 / 11 0 / 0	1 / 0 0 / 0	0 / 0 0 / 0	2 / 1 0 / 0	1 / 0 0 / 0	0 / 0 0 / 0
หมู่บ้าน นาม่อง	5 / 5 1 / 0	0 / 0 0 / 0	0 / 0 0 / 0	0 / 0 0 / 0	0 / 0 0 / 0	2 / 3 0 / 0	0 / 0 0 / 0	0 / 0 0 / 0	0 / 0 0 / 0	0 / 0 0 / 0	0 / 0 0 / 0
หมู่บ้าน หนองคำ	0 / 0 0 / 0	0 / 0 0 / 0	1 / 0 0 / 0	0 / 0 0 / 0	0 / 0 0 / 0	0 / 2 4 / 1	0 / 0 0 / 0	0 / 0 0 / 0	0 / 0 0 / 1	0 / 0 0 / 0	0 / 0 0 / 0
หมู่บ้าน หนองคำ พัฒนา	2 / 0 0 / 0	0 / 0 0 / 0	0 / 0 0 / 0	0 / 0 0 / 0	0 / 0 0 / 0	1 / 0 0 / 0	0 / 0 0 / 0	1 / 0 0 / 0	0 / 0 0 / 0	0 / 0 0 / 0	0 / 0 0 / 0
หมู่บ้าน หนองสะโน	0 / 8 0 / 0	0 / 0 0 / 0	0 / 0 0 / 0	0 / 0 0 / 0	0 / 0 0 / 0	0 / 0 0 / 0	0 / 0 0 / 0	0 / 0 0 / 0	0 / 0 0 / 0	0 / 0 0 / 0	0 / 0 0 / 0
หมู่บ้าน เชียงคอย	0 / 0 0 / 0	0 / 0 0 / 0	0 / 0 0 / 0	0 / 0 0 / 0	0 / 0 0 / 0	0 / 17 0 / 0	0 / 0 0 / 0	0 / 0 0 / 0	0 / 0 0 / 0	0 / 0 0 / 0	0 / 0 0 / 0
หมู่บ้าน โนนทราย สำ	0 / 0 0 / 0	0 / 0 0 / 0	0 / 0 0 / 0	0 / 0 0 / 0	0 / 0 0 / 0	0 / 0 0 / 0	0 / 0 0 / 0	0 / 0 0 / 0	0 / 0 0 / 0	0 / 0 0 / 0	0 / 0 0 / 0
หมู่บ้าน โพนงาม	0 / 0 0 / 0	0 / 0 0 / 0	0 / 0 0 / 0	0 / 0 0 / 0	0 / 0 0 / 0	0 / 0 0 / 0	0 / 0 0 / 0	0 / 0 0 / 0	0 / 0 0 / 0	0 / 0 0 / 0	0 / 0 0 / 0

(3) การรับมือกับภัยพิบัติ

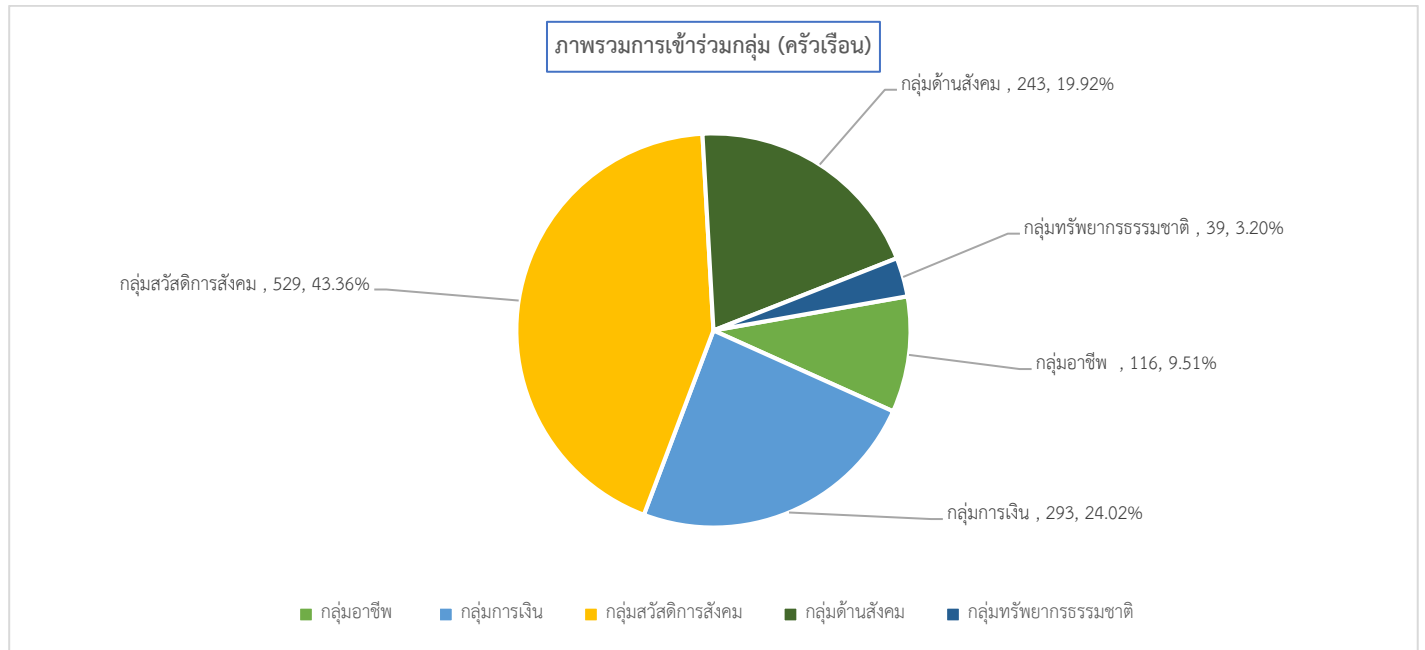
	อุทกภัย	ดินโคลน ถล่ม	วาตภัย	อัคคีภัย	ภัยจากสารเคมี และวัตถุ อันตราย	ภัยแล้ง	ไฟจากไฟฟ้า และหมอก ควัน	ภัยโรครระบาด ใหม่มนุษย์	ภัยจากแมลง สัตว์ ระบาด	ภัยโรครระบาด สัตว์ น้ำ	ภัยจาก สถานการณ์ความ ไม่สงบ (ภัยจาก มนุษย์)
จังหวัดสกลนคร	32 / 906 22 / 150	1 / 6 0 / 3	13 / 294 2 / 15	2 / 11 0 / 1	1 / 5 0 / 0	25 / 879 20 / 14	7 / 13 1 / 2	2 / 237 4 / 10	18 / 99 1 / 2	0 / 25 0 / 0	0 / 0 0 / 0
อำเภอกุศุดบาก	8 / 58 1 / 60	0 / 0 0 / 0	3 / 42 0 / 4	1 / 0 0 / 0	0 / 0 0 / 0	8 / 170 2 / 0	4 / 5 1 / 0	1 / 107 3 / 0	3 / 3 0 / 0	0 / 2 0 / 0	0 / 0 0 / 0
ตำบล นาม่อง	0 / 20 0 / 0	0 / 0 0 / 0	1 / 0 0 / 0	0 / 0 0 / 0	0 / 0 0 / 0	1 / 34 0 / 0	0 / 0 0 / 0	0 / 0 0 / 0	3 / 1 0 / 0	0 / 1 0 / 0	0 / 0 0 / 0
หมู่บ้าน กุดน้ำใส	0 / 0 0 / 0	0 / 0 0 / 0	0 / 0 0 / 0	0 / 0 0 / 0	0 / 0 0 / 0	0 / 0 0 / 0	0 / 0 0 / 0	0 / 0 0 / 0	0 / 0 0 / 0	0 / 0 0 / 0	0 / 0 0 / 0
หมู่บ้าน ดงนิมิต	0 / 0 0 / 0	0 / 0 0 / 0	0 / 0 0 / 0	0 / 0 0 / 0	0 / 0 0 / 0	0 / 0 0 / 0	0 / 0 0 / 0	0 / 0 0 / 0	0 / 0 0 / 0	0 / 0 0 / 0	0 / 0 0 / 0
หมู่บ้าน นาขาม	0 / 0 0 / 0	0 / 0 0 / 0	0 / 0 0 / 0	0 / 0 0 / 0	0 / 0 0 / 0	0 / 11 0 / 0	0 / 0 0 / 0	0 / 0 0 / 0	2 / 1 0 / 0	0 / 1 0 / 0	0 / 0 0 / 0
หมู่บ้าน นาม่อง	0 / 10 0 / 0	0 / 0 0 / 0	0 / 0 0 / 0	0 / 0 0 / 0	0 / 0 0 / 0	0 / 4 0 / 0	0 / 0 0 / 0	0 / 0 0 / 0	0 / 0 0 / 0	0 / 0 0 / 0	0 / 0 0 / 0
หมู่บ้าน หนองคำ	0 / 2 0 / 0	0 / 0 0 / 0	1 / 0 0 / 0	0 / 0 0 / 0	0 / 0 0 / 0	1 / 2 0 / 0	0 / 0 0 / 0	0 / 0 0 / 0	1 / 0 0 / 0	0 / 0 0 / 0	0 / 0 0 / 0
หมู่บ้าน หนองคำ พัฒนา	0 / 2 0 / 0	0 / 0 0 / 0	0 / 0 0 / 0	0 / 0 0 / 0	0 / 0 0 / 0	0 / 1 0 / 0	0 / 0 0 / 0	0 / 0 0 / 0	0 / 0 0 / 0	0 / 0 0 / 0	0 / 0 0 / 0
หมู่บ้าน หนองสะโน	0 / 8 0 / 0	0 / 0 0 / 0	0 / 0 0 / 0	0 / 0 0 / 0	0 / 0 0 / 0	0 / 0 0 / 0	0 / 0 0 / 0	0 / 0 0 / 0	0 / 0 0 / 0	0 / 0 0 / 0	0 / 0 0 / 0
หมู่บ้าน เชียงคอย	0 / 0 0 / 0	0 / 0 0 / 0	0 / 0 0 / 0	0 / 0 0 / 0	0 / 0 0 / 0	0 / 17 0 / 0	0 / 0 0 / 0	0 / 0 0 / 0	0 / 0 0 / 0	0 / 0 0 / 0	0 / 0 0 / 0
หมู่บ้าน โนนทราย สำ	0 / 0 0 / 0	0 / 0 0 / 0	0 / 0 0 / 0	0 / 0 0 / 0	0 / 0 0 / 0	0 / 0 0 / 0	0 / 0 0 / 0	0 / 0 0 / 0	0 / 0 0 / 0	0 / 0 0 / 0	0 / 0 0 / 0
หมู่บ้าน โพนงาม	0 / 0 0 / 0	0 / 0 0 / 0	0 / 0 0 / 0	0 / 0 0 / 0	0 / 0 0 / 0	0 / 0 0 / 0	0 / 0 0 / 0	0 / 0 0 / 0	0 / 0 0 / 0	0 / 0 0 / 0	0 / 0 0 / 0

2) ภัยพิบัติที่มีผลต่อที่ทำกิน -ระบบยังไม่แสดงผล-

## ส่วนที่ 5 การถือกุศลและระบบรองรับทางสังคม (ทุนทางสังคม)

### 5.1 กลุ่มกิจกรรมในชุมชน

ครัวเรือนเป้าหมายตำบลนาม่อง ทั้งหมด 562 ครัวเรือน หนึ่งครัวเรือนอาจเข้าร่วมหลายกลุ่ม ในตำบลสรุปเป็นภาพรวม และแยกตามหมู่บ้านได้ดังนี้



### ประเภทกลุ่มทางสังคม (ครัวเรือน)

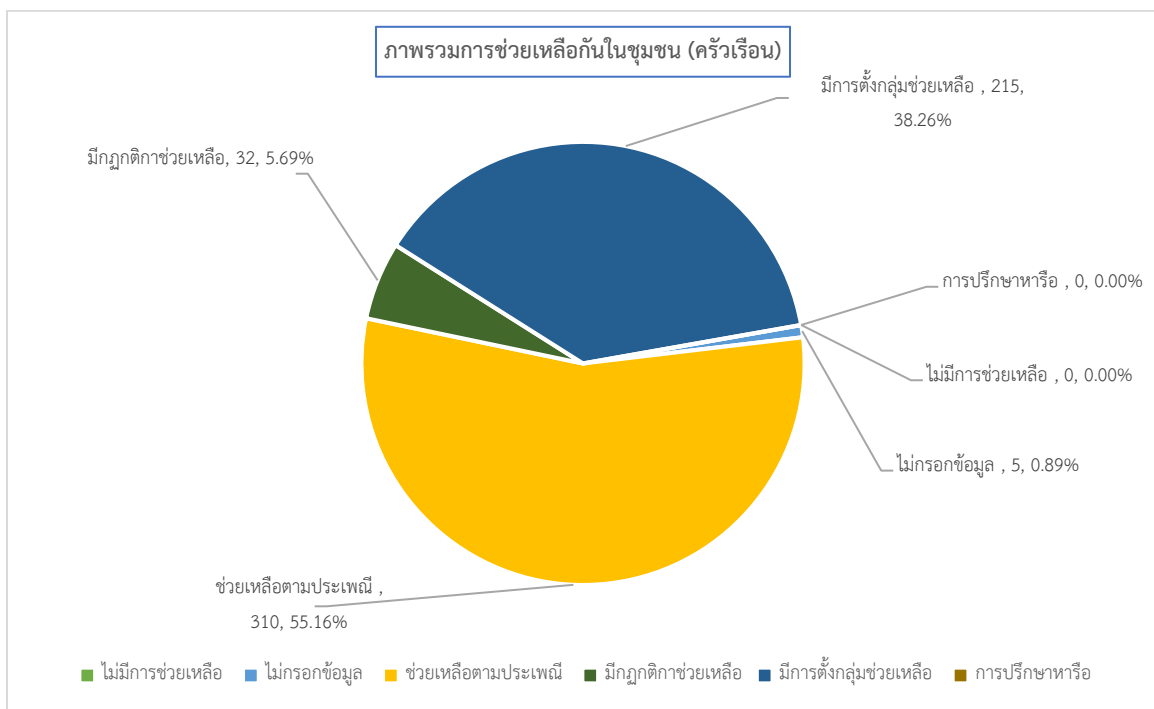
	กลุ่มอาชีพ/การผลิต/แปรรูป(เช่น กลุ่มเมล็ดพันธุ์)	กลุ่มการเงิน (เช่น กองทุน กลุ่มออมทรัพย์)	กลุ่มสวัสดิการสังคม (เช่น กลุ่มเฝ้าปากิจ กองทุนสวัสดิการชุมชน)	กลุ่มด้านสังคม (เช่น กลุ่มเยาวชน กลุ่มผู้สูงอายุ กลุ่มสตรี/แม่บ้าน กลุ่มศาสนา)	กลุ่มทรัพยากรธรรมชาติ (เช่น กลุ่มอนุรักษ์ กลุ่มผู้ใช้น้ำ)	กลุ่มอื่น ๆ
จังหวัด สกลนคร	951	3637	7891	3647	981	43
อำเภอกุตุมาล	185	592	1416	469	75	3
ตำบล นาม่อง	116	293	529	243	39	3
หมู่บ้าน กุดน้ำใส	78	114	125	105	30	1
หมู่บ้าน ดงนิมิต	0	0	3	0	0	0
หมู่บ้าน นาขาม	4	34	142	33	0	2
หมู่บ้าน นาม่อง	0	4	12	1	0	0
หมู่บ้าน หนองคำ	1	8	13	2	0	0
หมู่บ้าน หนองคำพัฒนา	0	1	13	2	0	0
หมู่บ้าน หนองสะโน	15	80	84	53	5	0
หมู่บ้าน เข็งคอย	18	47	58	36	0	0
หมู่บ้าน โนนทรายคำ	0	1	57	6	0	0
หมู่บ้าน โพนงาม	0	4	22	5	4	0

### จำแนกระดับการพึ่งพากลุ่มทางสังคม (ครัวเรือน)

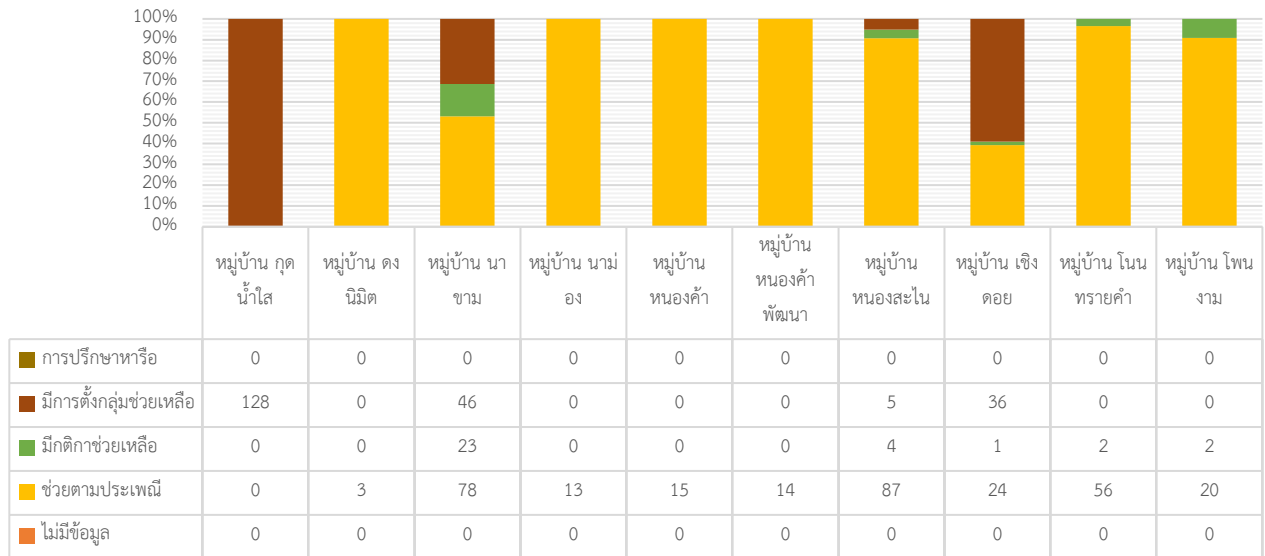
	กลุ่มอาชีพ/การผลิต/ แปรรูป(เช่น กลุ่มเมล็ด พันธุ์)	กลุ่มการเงิน (เช่น กองทุน กลุ่มออมทรัพย์)	กลุ่มสวัสดิการสังคม (เช่น กลุ่มฌาปนกิจ กองทุนสวัสดิการ ชุมชน)	กลุ่มด้านสังคม (เช่น กลุ่มเยาวชน กลุ่มผู้สูง อายุ กลุ่มสตรี/แม่บ้าน กลุ่มศาสนา)	กลุ่มทรัพยากรธรรมชาติ (เช่น กลุ่มอนุรักษ์ ใช้น้ำ)	กลุ่มอื่น ๆ
จังหวัด สกลนคร	577/331/13	2402/1123/26	5480/2117/3	2276/1239/3	604/321/3	35/0/3
อำเภอกุดบาก	122/59/1	348/231/4	831/536/0	303/158/0	44/28/0	3/0/0
ตำบล นาม่อง	93/21/0	188/100/2	343/179/0	165/74/0	31/6/0	3/0/0
หมู่บ้าน กุดน้ำใส	73/3/0	109/5/0	120/3/0	101/3/0	29/0/0	1/0/0
หมู่บ้าน ดงนิมิต	0/0/0	0/0/0	0/3/0	0/0/0	0/0/0	0/0/0
หมู่บ้าน นามาม	3/1/0	23/10/1	107/35/0	23/7/0	0/0/0	2/0/0
หมู่บ้าน นาม่อง	0/0/0	3/1/0	10/2/0	1/0/0	0/0/0	0/0/0
หมู่บ้าน หนองคำ	0/1/0	0/7/0	2/10/0	0/2/0	0/0/0	0/0/0
หมู่บ้าน หนองคำพัฒนา	0/0/0	1/0/0	7/6/0	1/1/0	0/0/0	0/0/0
หมู่บ้าน หนองสะโน	1/14/0	13/65/0	14/70/0	7/46/0	1/4/0	0/0/0
หมู่บ้าน เข็งดอย	16/2/0	34/12/1	37/18/0	28/8/0	0/0/0	0/0/0
หมู่บ้าน โนนทรายคำ	0/0/0	1/0/0	27/30/0	2/4/0	0/0/0	0/0/0
หมู่บ้าน โพนงาม	0/0/0	4/0/0	19/2/0	2/3/0	1/2/0	0/0/0

### 5.2 การช่วยเหลือกันในชุมชน

ครัวเรือนเป้าหมายตำบลนาม่อง ทั้งหมด 562 ครัวเรือน จำนวนที่ไม่มีการช่วยเหลือ 0 ครัวเรือน จำนวนที่มีการช่วยเหลือกัน 557 ครัวเรือน สรุปเป็นภาพรวมตำบลและแยกตามหมู่บ้าน ได้ดังนี้



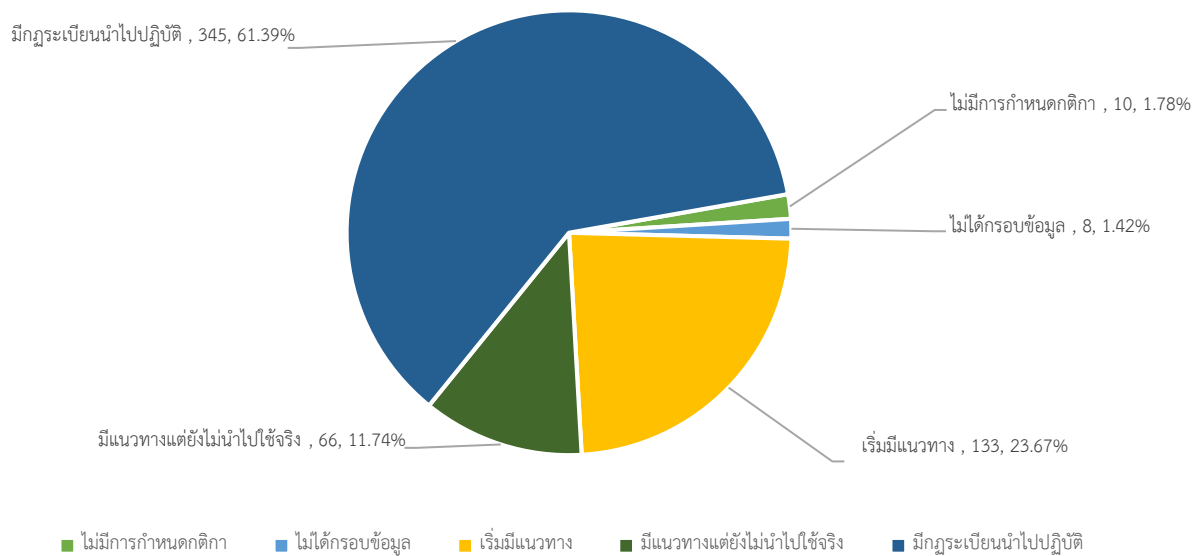
การช่วยเหลือชุมชนแยกตามหมู่บ้าน (ครัวเรือน)



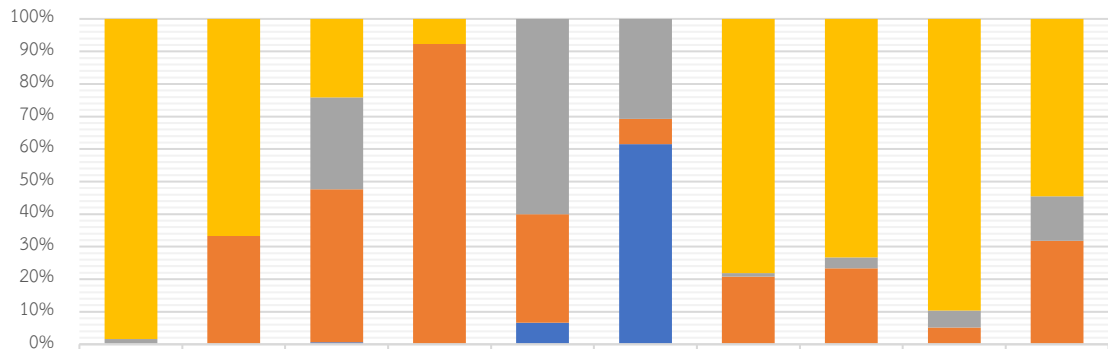
### 5.3 กฎระเบียบกติกาการอยู่ร่วมกัน

ครัวเรือนเป้าหมายตำบลนาม่อง ทั้งหมด 562 ครัวเรือน จำนวนที่ไม่มีการกำหนดกฎกติกา 10 ครัวเรือน จำนวนที่มีแนวทางกฎกติกา 544 ครัวเรือน คิดเป็นร้อยละ 96.80 ไม่กรอกข้อมูล 8 ครัวเรือน สรุปเป็นภาพรวมตำบลและแยกตามหมู่บ้าน ได้ดังนี้

ภาพรวมกฎกติกาการอยู่ร่วมกัน (ครัวเรือน)



กฎกติกาการอยู่ร่วมกันแยกตามหมู่บ้าน (ครัวเรือน)



	หมู่บ้าน กุดน้ำใส	หมู่บ้าน ดงนิมิต	หมู่บ้าน นาขาม	หมู่บ้าน นาม่อง	หมู่บ้าน หนองคำ	หมู่บ้าน หนองคำพัฒนา	หมู่บ้าน หนองสะโน	หมู่บ้าน เจริญดอย	หมู่บ้าน โนนทรายคำ	หมู่บ้าน โพนงาม
มีกฎระเบียบนำไปปฏิบัติ	123	2	36	1	0	0	75	44	52	12
มีแนวทางแต่ยังไม่นำไปใช้จริง	2	0	42	0	9	4	1	2	3	3
เริ่มมีแนวทาง	0	1	70	12	5	1	20	14	3	7
ไม่มีการกำหนด	0	0	1	0	1	8	0	0	0	0