

## บทสรุป

“แผนแม่บทการอนุรักษ์ พื้นที่ฟู และพัฒนาหนองหารจังหวัดสกลนคร พ.ศ. ๒๕๖๐ - ๒๕๖๔”

### ความเป็นมา

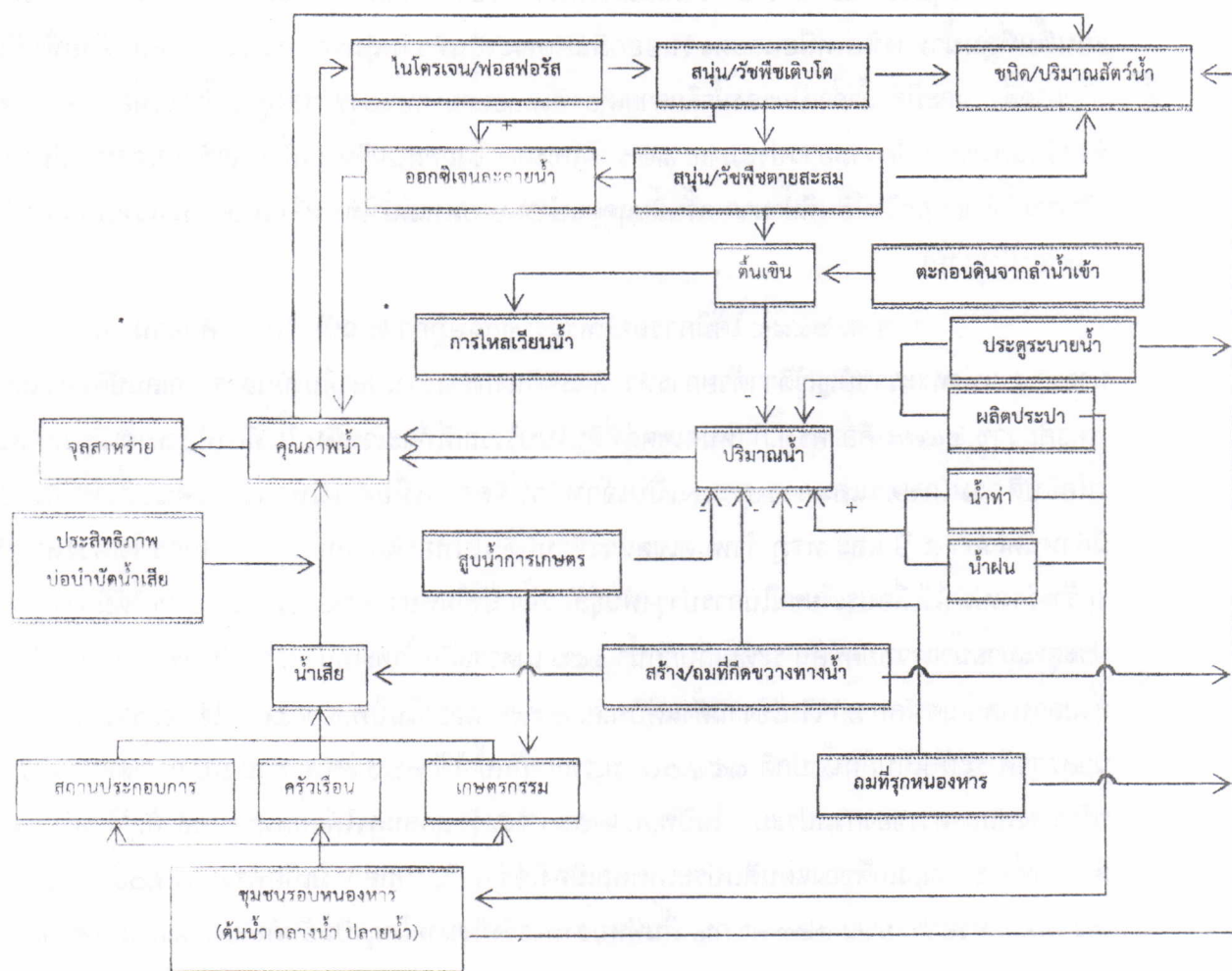
หนองหารจังหวัดสกลนครเป็นแหล่งน้ำจัดธรรมชาติ แต่เดิมมีพื้นที่ประมาณ ๔๔.๐๐๐ ไร่ น้ำส่วนใหญ่ที่ไหลมาจากเทือกเขาภูพานสันปันน้ำอยู่ในแนวทิศตะวันตกเฉียงใต้ที่ภูลูกช้างเป็นยอดเขาสูงสุดในระดับ ๕๕๘ เมตร รทก. (ระดับน้ำทะเลปานกลาง) ลักษณะของพื้นที่ลุ่มน้ำหนองหารในทางทิศใต้และทิศตะวันตกเป็นแนวต่อเขตจากเทือกเขาภูพานที่ลาดเอียงลงมาสลับกับเนินลูกคลื่นลอนสูงลดหลั่นลงไปหาที่ราบลุ่มริมหนองหาร บริเวณนี้มีสภาพป่าเป็นป่าโคกและป่าดิบแล้งสลับกับพื้นที่เกษตรกรรม ส่วนพื้นที่ลุ่มน้ำทางทิศเหนือและตะวันออกมีลักษณะเป็นที่ราบลุ่มรอบหนองหาร สลับด้วยพื้นที่เป็นเนินลาดต่ำ และมีลำน้ำก่ำเป็นร่องน้ำลึกสายเดียวที่ไหลออกจากหนองหารลงสู่แม่น้ำโขงที่อำเภอธาตุพนม จังหวัดนครพนม มีความยาวประมาณ ๑๒๐ กิโลเมตร ในฤดูฝนปริมาณน้ำไหลเข้าหนองหารมีมากกว่าปริมาณน้ำไหลออกจึงมีพื้นที่น้ำมาก ครั้นสิ้นฤดูฝนน้ำระบายลงแม่น้ำโขงเหลือเพียงบริเวณที่เป็นแอ่งน้ำลึกและร่องน้ำเท่านั้น

ปี พ.ศ. ๒๔๘๔ ได้มีการออกพระราชกฤษฎีกา ๒ ฉบับ โดยอาศัยอำนาจตามความในมาตรา ๕ แห่งพระราชบัญญัติว่าด้วยการหวงห้ามที่ดินรกร้างว่างเปล่าอันเป็นสาธารณสมบัติของแผ่นดิน พุทธศักราช ๒๔๗๘ คือ พรฎ.กำหนดเขตที่ดินในบริเวณที่จะเวนคืน ในท้องที่อำเภอเมืองสกลนคร ให้อธิบดีกรมเกษตรและการประมงเป็นเจ้าของหน้าที่จัดการเพื่อดำเนินการเวนคืนอสังหาริมทรัพย์ มีกำหนดเวลา ๕ ปี และ พรฎ.กำหนดเขตหวงห้ามที่ดินในท้องที่อำเภอเมืองสกลนคร ให้หวงห้ามที่ดินรกร้างว่างเปล่าไว้เพื่อประโยชน์ในการบำรุงพันธุ์สัตว์น้ำ มีเนื้อที่ประมาณ ๑๑๐,๐๐๐ ไร่ ได้มีการก่อสร้างประตुरะบายน้ำเวฬุพัคฆ์คัน ระดับเก็บกักน้ำ ๑๕๖ เมตรระดับน้ำทะเลปานกลาง(ม.รทก.) กักน้ำได้ ๒๐๐ ล้านลูกบาศก์เมตร(ลบ.ม.) เริ่มใช้งานตั้งแต่ปีพ.ศ. ๒๔๙๖ ต่อมาในปีพ.ศ. ๒๕๓๖ ได้ก่อสร้างประตुरะบายน้ำสุรัสวดี ระดับเก็บกักน้ำปกติ ๑๕๗.๐๐ ม.รทก. กักน้ำได้ ๒๖๖.๙๒๔ ล้าน ลบ.ม. ทดแทนตามแผนปรับปรุงหนองหารของกรมประมง ในปีพ.ศ. ๒๕๔๐ จังหวัดสกลนครได้ออกหนังสือสำคัญสำหรับที่หลวงสำหรับที่สาธารณสมบัติของแผ่นดินประเภทพลเมืองใช้ร่วมกัน (นสล.) มีเนื้อที่รวม ๗๗,๐๑๖ ไร่ ๑ งาน ๕๘ ตร.ว. หรือประมาณ ๑๒๓ ตร.กม. พื้นที่หนองหารจึงมีขนาดใหญ่เป็นอันดับสองของประเทศไทย

### สภาพปัญหา

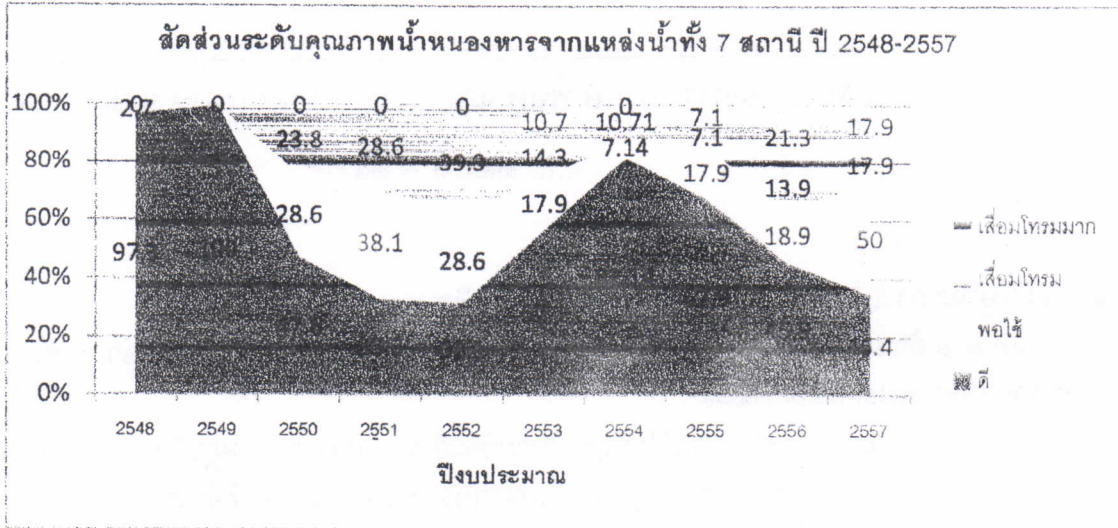
หนองหารให้ประโยชน์ต่อราษฎรหลายประการ อาทิ หนองหารเป็นแหล่งประกอบอาชีพประมงของประชาชน เป็นแหล่งน้ำบริโภค อุปโภค ที่สำคัญคือการผลิตน้ำประปาสำหรับประชาชนในเขตพื้นที่รอบหนองหาร และยังเป็นแหล่งน้ำสำหรับการเกษตรอีกด้วย ในขณะที่เดียวกันหนองหารกลับมีสภาพที่เป็นปัญหาเกิดขึ้นหลายประการ อาทิ ปัญหาการออกเอกสารสิทธิ์การถือครองที่ดินทั้งในลักษณะ

“รัฐทับที่ราษฎร” และ “ราษฎรทับที่รัฐ” ปัญหาหนองหารตื่นเขิน ตะกอนดินปากลำน้ำสะสมมากขึ้น ปัญหาการไหลเวียนของน้ำ จะอยู่ในลักษณะน้ำนิ่ง ปัญหาคุณภาพน้ำในบริเวณใกล้เขตเทศบาลนคร สกลนครอยู่ในเกณฑ์มาตรฐานแหล่งน้ำผิวดินประเภทที่ ๕ (แหล่งน้ำที่ได้รับน้ำทั้งจากกิจกรรมบางประเภท และเป็นประโยชน์เพื่อการคมนาคมเท่านั้น = ระดับเสื่อมโทรม) ปัญหาพันธุ์ปลาธรรมชาติลดจำนวนลง และปริมาณปลาน้อยลงเช่นกัน ปัญหาวัชพืชน้ำทั้งบนผิวน้ำและใต้น้ำเติบโตมากขึ้น พบจุลสารร้ายที่ผลิตสารที่มีพิษต่อตัว อัตราตายจากโรคมะเร็งตับและท่อน้ำดีของประชาชนรอบหนองหารสูงกว่าพื้นที่อื่น นอกจากนี้ยังมีปัญหาจากน้ำท่วม น้ำแล้ง อีกด้วย สรุปเป็นแผนภูมิโยงใยปัญหา ดังนี้



จังหวัดสกลนครได้รับงบประมาณเพื่อแก้ไขปัญหาต่างๆและพัฒนาหนองหาร มากพอสมควร แต่การแก้ปัญหานั้นอยู่ในลักษณะต่างฝ่าย ต่างทำ ขาดการประสานงานและขาดความต่อเนื่อง ปัญหาของหนองหารจึงคงมีอยู่มากและมีแนวโน้มในทางที่เสื่อมโทรมลง ที่เห็นได้ชัดเจนคือปัญหาคุณภาพน้ำ

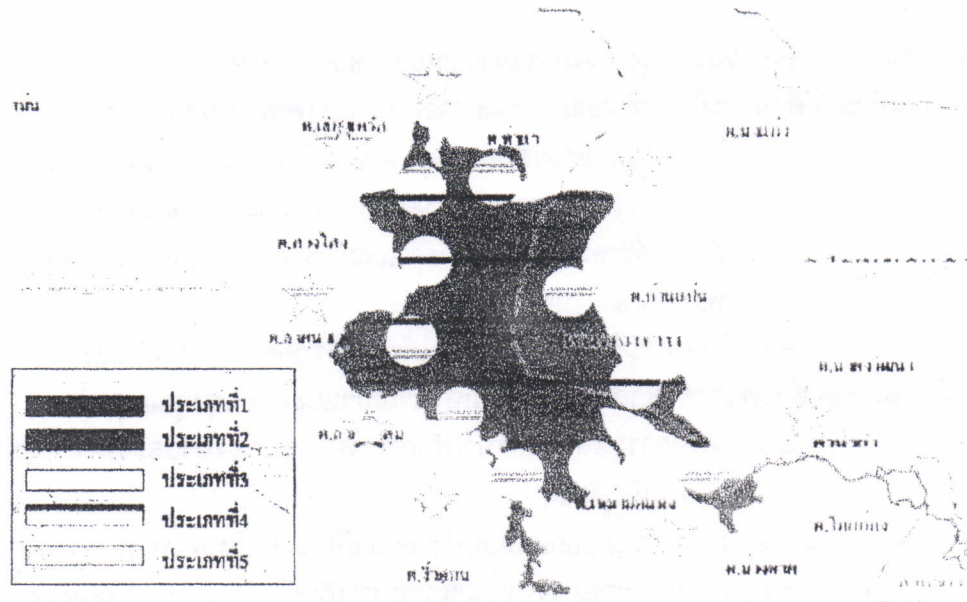




ผลการสำรวจคุณภาพน้ำจากบริเวณปากลำน้ำที่ไหลเข้าสู่หนองหารและบริเวณสำคัญในเดือนกุมภาพันธ์ ๒๕๕๙ พบมีคุณภาพเลื่อมโทรมเกือบทั้งหมด



คุณภาพสำหรับการป้องกันสุขภาพมนุษย์โดยมุ่งเน้นความสามารถในการรับของมนุษย์ (Water Quality Index for the Protection of Human Health with a focus on Human Acceptability (WQIha) – น้ำเสียมากหรือน้อย น้ำไปใช้อุปโภคบริโภคได้หรือไม่



ประชารัฐจังหวัดสกลนครจึงได้ร่วมกันจัดทำแผนแม่บทการอนุรักษ์ ฟื้นฟู และพัฒนาหนองหารจังหวัดสกลนคร พ.ศ. ๒๕๖๐ - ๒๕๖๔ ขึ้น เพื่อบูรณาการการดำเนินงานด้านการอนุรักษ์ ฟื้นฟู และพัฒนาหนองหารให้สอดคล้องเป็นไปในทิศทางเดียวกัน ลดความซ้ำซ้อน และมีความต่อเนื่อง โดยจำแนกเป็นแผนบูรณาการ ๗ ด้าน มีแผนงานทั้งหมดรวม ๑๗ แผนงาน และเป็นโครงการหลัก ๖๐ โครงการ

## แผนแม่บทการอนุรักษ์ พื้นฟู และพัฒนาหนองหารจังหวัดสกลนคร

พ.ศ. ๒๕๖๐ - ๒๕๖๔

### ๑. แผนบูรณาการเพื่อการแก้ไขปัญหาเกี่ยวกับเขตพื้นที่หนองหาร

แผนงานที่ ๑.๑ ด้านการแก้ไขปัญหาที่เกิดจากพรม.กำหนดเขตหวงห้ามที่ดินในท้องที่อำเภอเมืองสกลนคร จังหวัดสกลนคร พุทธศักราช ๒๕๘๔

๑.๑.๑ โครงการแก้ไขปัญหาความขัดแย้งระหว่างรัฐกับราษฎรที่เกิดจากการออกพระราชกฤษฎีกากำหนดเขตหวงห้ามที่ดินในท้องที่อำเภอเมืองสกลนคร จังหวัดสกลนครพุทธศักราช ๒๕๘๔

๑.๑.๒ โครงการศึกษาความเป็นไปได้และเสนอกฎหมายเพื่อการบริหารจัดการหนองหารแบบมีส่วนร่วมจากชุมชน

แผนงานที่ ๑.๒ ด้านการแก้ไขปัญหาและป้องกันการบุกรุกพื้นที่หนองหารตามแนวเขต นสล.

๑.๒.๑ โครงการแก้ไขปัญหาการบุกรุกพื้นที่หนองหารตามแนวเขต นสล.

๑.๒.๒ โครงการป้องกันการบุกรุกพื้นที่หนองหารตามแนวเขต นสล.

### ๒. แผนบูรณาการเพื่อการปรับปรุงโครงสร้างทางกายภาพของหนองหาร

แผนงานที่ ๒.๑ ด้านการศึกษาลักษณะโครงสร้างทางกายภาพของหนองหาร

๒.๑.๑ โครงการศึกษาระดับความสูง-ต่ำของพื้นผิวดินใต้ท้องน้ำหนองหาร

๒.๑.๒ โครงการรังวัด ตรวจสอบแนวเขตทางน้ำ สุ่มน้ำหนองหารตามหนังสือสำคัญสำหรับที่หลวงสำหรับที่สาธารณสมบัติของแผ่นดินประเภทพลเมืองใช้ร่วมกัน พ.ศ. ๒๕๔๐ (นสล.)

๒.๑.๓ โครงการศึกษาความเป็นไปได้ของการขุดลอกตะกอนดินในหนองหาร

แผนงานที่ ๒.๒ ด้านการลดตะกอนดินเพื่อเพิ่มปริมาณน้ำและปรับปรุงคุณภาพน้ำ

๒.๒.๑ โครงการขุดลอกร่องน้ำเพื่อการไหลเวียนของน้ำและร่องน้ำก้ำส่วนเหนือประตูระบายน้ำสุรัสวดี

๒.๒.๒ โครงการขุดลอกสันดอนปากลำน้ำที่ไหลเข้าสู่หนองหาร

๒.๒.๓ โครงการขุดลอกร่องน้ำเส้นทางการเดินเรือสำหรับชาวประมงและการท่องเที่ยวทางน้ำเชิงนิเวศ

๒.๒.๔ โครงการขุดร่องน้ำลึกตามแนวเขต นสล.

๒.๒.๕ โครงการขุดลอกร่องน้ำก้ำเดิมตามแนวเส้นทางผ่านประตูระบายน้ำเวฬุยัคฆ์คันทัน

๒.๒.๖ โครงการระบายตะกอนผ่านประตูระบายน้ำสุรัสวดี และประตูระบายน้ำเวฬุยัคฆ์คันทัน



**แผนงานที่ ๒.๓ ด้านการปรับปรุงโครงสร้างต่อนต่างๆ ให้มีความเหมาะสมทางระบบนิเวศวิทยา**

- ๒.๓.๑ โครงการเสริมพื้นที่ตอนที่มีความเหมาะสมทางระบบนิเวศวิทยา
- ๒.๓.๒ โครงการปลูกและดูแลต้นไม้บนตอนเพื่ออนุรักษ์ระบบนิเวศและพัฒนาภูมิทัศน์
- ๒.๓.๓ โครงการก่อสร้างเส้นทางเดินชมธรรมชาติตามระบบนิเวศวิทยา
- ๒.๓.๔ โครงการปรับปรุงสิ่งก่อสร้างบนตอนให้เหมาะสมทางระบบนิเวศวิทยา

**๓. แผนบูรณาการเพื่อการปรับปรุงคุณภาพน้ำหนองหาร**

**แผนงานที่ ๓.๑ ด้านการลดและควบคุมป้องกันมลพิษลงสู่หนองหาร**

- ๓.๑.๑ โครงการพัฒนาระบบฐานข้อมูลสารสนเทศภูมิศาสตร์ (GIS) แหล่งกำเนิดมลพิษในพื้นที่ลุ่มน้ำหนองหาร
- ๓.๑.๒ โครงการศึกษาความเหมาะสมและออกแบบรายละเอียด ระบบรวบรวมและบำบัดน้ำเสียชุมชนในเขตพื้นที่ลุ่มน้ำหนองหาร
- ๓.๑.๓ โครงการกำกับควบคุมแหล่งกำเนิดมลพิษที่จะต้องถูกควบคุมการปล่อยน้ำเสียลงสู่แหล่งน้ำสาธารณะ หรือออกสู่สิ่งแวดล้อมตามกฎหมาย
  - ๑) โครงการจัดระเบียบฟาร์มเลี้ยงสัตว์ หมู ไก่ และโรงฆ่าสัตว์
  - ๒) โครงการจัดระเบียบการเลี้ยงปลาในกระชัง
  - ๓) โครงการติดตามควบคุมสถานประกอบการ ประเภทโรงงาน
  - ๔) โครงการจัดระเบียบสถานประกอบการด้านอาหาร
  - ๕) โครงการจัดระเบียบสถานประกอบการประเภทที่พัก เช่น โรงแรม อพาร์ทเมนท์ หอพัก บ้านจัดสรร รวมทั้งครัวเรือนที่อยู่อาศัย
  - ๖) โครงการก่อสร้างระบบบำบัดสิ่งปฏิกูลพื้นที่ชุมชนโดยรอบหนองหาร
- ๓.๑.๔ โครงการบังคับใช้กฎหมายขององค์กรปกครองส่วนท้องถิ่น
- ๓.๑.๕ โครงการส่งเสริมการทำเกษตรอินทรีย์ทดแทนเกษตรเคมีในพื้นที่รอบหนองหาร และลำน้ำไหลเข้าสู่หนองหาร
- ๓.๑.๖ โครงการศึกษาความเป็นไปได้และจัดให้มีการใช้เรือพลังไฟฟ้าจากแสงอาทิตย์ในหนองหาร

**แผนงานที่ ๓.๒ ด้านการอนุรักษ์และฟื้นฟูคุณภาพสิ่งแวดล้อมของหนองหาร**

- ๓.๒.๑ โครงการติดตามเฝ้าระวังคุณภาพน้ำของหนองหารอย่างต่อเนื่อง
- ๓.๒.๒ โครงการเผยแพร่ประชาสัมพันธ์ เทคโนโลยีในการจัดการคุณภาพน้ำที่เหมาะสม
- ๓.๒.๓ โครงการเพิ่มศักยภาพปริมาณน้ำในหนองหาร ให้พอเพียงต่อการใช้ประโยชน์ตลอดทั้งปี
- ๓.๒.๔ โครงการอนุรักษ์ฟื้นฟูระบบนิเวศและจัดระเบียบการใช้ประโยชน์ที่ดิน และการใช้ทรัพยากรในบริเวณพื้นที่เขตทางน้ำหนองหาร

แผนงานที่ ๓.๓ ด้านการสร้างจิตสำนึกและส่งเสริมการมีส่วนร่วมด้านสิ่งแวดล้อม

- ๓.๓.๑ โครงการสร้างจิตสำนึกและส่งเสริมการมีส่วนร่วมในการอนุรักษ์และฟื้นฟูหนองหาร
- ๓.๓.๒ โครงการสร้างจิตสำนึกนักเรียนและนักศึกษาในการอนุรักษ์และฟื้นฟูคุณภาพสิ่งแวดล้อมของหนองหาร
- ๓.๓.๓ โครงการประชาสัมพันธ์สถานการณ์คุณภาพสิ่งแวดล้อมของหนองหารต่อสาธารณชน

๔. แผนบูรณาการเพื่อการบำรุงพันธุ์พืชและสัตว์ในหนองหาร

แผนงานที่ ๔.๑ ด้านการส่งเสริมบำรุงพันธุ์พืชในหนองหาร

- ๔.๑.๑ โครงการกำจัดและควบคุมวัชพืช
  - ๑) การกำจัดและควบคุมวัชพืชโดยการใช้แรงงานคน
  - ๒) การกำจัดและควบคุมวัชพืชโดยการใช้เครื่องจักรกล
  - ๓) การกำจัดและควบคุมวัชพืชโดยวิธีธรรมชาติ
- ๔.๑.๒ โครงการกำหนดเขตและปรับปรุงแหล่งรวมพันธุ์ไม้น้ำสำคัญในหนองหารเพื่อสนับสนุนการท่องเที่ยวทางน้ำเชิงนิเวศ (อุทยานบัว, แหล่งบัวแดง, แหล่งบัวหลวง และอื่นๆ)

แผนงานที่ ๔.๒ ด้านการส่งเสริมบำรุงพันธุ์สัตว์ในหนองหาร

- ๔.๒.๑ โครงการกำหนดเขตเพาะพันธุ์สัตว์น้ำ ปรับปรุงและเพิ่มผลผลิตสัตว์น้ำในหนองหาร
- ๔.๒.๒ โครงการส่งเสริมให้มีเขตวังปลาชุม (อุทยานปลา) เพื่อสนับสนุนการท่องเที่ยว
- ๔.๒.๓ โครงการกำหนดเขตและควบคุมการเลี้ยงสัตว์บกในหนองหารและบนพื้นที่ดอนในหนองหาร และศึกษาปัญหาจากการเลี้ยงสัตว์/มูลสัตว์ต่อคุณภาพน้ำ
- ๔.๒.๓ โครงการกำหนดเขตอนุรักษ์นก

๕. แผนบูรณาการเพื่อการปลูกจิตสำนึกประชาชนรักและหวงแหนหนองหาร

แผนงานที่ ๕.๑ ด้านการจัดการขั้นพื้นฐานเพื่อการอนุรักษ์และฟื้นฟูวัฒนธรรมบนพื้นที่รอบหนองหาร

- ๕.๑.๑ โครงการศึกษาและขุดค้นแหล่งอารยธรรมโบราณในพื้นที่รอบหนองหาร
- ๕.๑.๒ โครงการรวบรวมและสร้างตำนานหนองหาร
- ๕.๑.๓ โครงการรวบรวมและสร้างกลอนลำ สรภัญญะ และเพลงเกี่ยวกับหนองหาร
- ๕.๑.๔ โครงการสำนักรักหนองหาร พิธีสืบชะตาธรรมชาติแบบชุมชนมีส่วนร่วม
- ๕.๑.๕ โครงการศึกษาความเป็นไปได้และนำพื้นที่หนองหารเข้าร่วมในโครงการอนุรักษ์พันธุกรรมพืชอันเนื่องมาจากพระราชดำริสมเด็จพระเทพรัตนราชสุดาฯ สยามบรมราชกุมารี. (อพ.สธ.)



**แผนงานที่ ๕.๒ ด้านการเผยแพร่ ประชาสัมพันธ์ กิจกรรมสำนึกรักหนองหาร**

- ๕.๒.๑ โครงการบรรจุดำเนินงานหนองหารในหลักสูตรการเรียนการสอนในโรงเรียน
- ๕.๒.๒ โครงการจัดกิจกรรมรณรงค์ประชาสัมพันธ์สำนึกรักหนองหาร
- ๕.๒.๓ โครงการการจัดกิจกรรมประเพณีอันเกี่ยวเนื่องกับหนองหารประจำปีในพื้นที่ริมฝั่งหนองหาร
- ๕.๒.๔ โครงการเผยแพร่ผลการดำเนินงานเกี่ยวกับหนองหารทางสถานีวิทยุกระจายเสียง

**๖. แผนบูรณาการเพื่อการใช้ประโยชน์จากหนองหาร**

**แผนงานที่ ๖.๑ ด้านการใช้ประโยชน์ทางสังคมและวัฒนธรรม**

- ๖.๑.๑ โครงการปรับปรุงพื้นที่บนชายฝั่งริมหนองหารเป็นประโยชน์ต่อประชาชน และรองรับการท่องเที่ยวทางน้ำเชิงนิเวศ
- ๖.๑.๒ โครงการฟื้นฟูวัฒนธรรมของชุมชนบริเวณหมู่บ้านรอบหนองหารรองรับการท่องเที่ยวทางน้ำเชิงนิเวศ

**แผนงานที่ ๖.๒ ด้านการใช้ประโยชน์ทางเศรษฐกิจ**

- ๖.๒.๑ โครงการศึกษาความเป็นไปได้และจัดให้มีเส้นทางท่องเที่ยวทางน้ำเชิงนิเวศในหนองหาร
- ๖.๒.๒ โครงการส่งเสริมให้มีการผลิต ผลิตภัณฑ์จากหนองหาร (เช่น อาหาร เครื่องนุ่งห่ม สินค้าทางการเกษตร และของชำร่วย เป็นต้น)
- ๖.๒.๓ โครงการสนับสนุนและส่งเสริมให้มีการจัดที่พักแบบโฮมสเตย์/ลองสเตย์
- ๖.๒.๔ โครงการสนับสนุนและส่งเสริมให้มีการจัดบริการสปาชุมชน ศูนย์รักษาพยาบาลดูแลผู้สูงอายุ
- ๖.๒.๕ โครงการกระตุ้นให้หน่วยงานที่ใช้น้ำจากหนองหารเชิงธุรกิจจ่ายค่าชดเชยสนับสนุนการจัดกิจกรรมหรือจัดกิจกรรมเพื่อการพัฒนาหนองหาร
- ๖.๒.๖ โครงการการใช้ประโยชน์จากการตะกอนดินที่ถูกขุดลอกและวัชพืชน้ำที่ถูกกำจัดจากหนองหาร

**แผนงานที่ ๖.๓ ด้านการใช้ประโยชน์ทางการเกษตรกรรม**

- ๖.๓.๑ โครงการปรับปรุงการสูบน้ำเพื่อการเกษตรกรรมรอบหนองหาร
- ๖.๓.๒ โครงการขยายพื้นที่เกษตรล่อยน้ำริมหนองหาร

๗. แผนบูรณาการเพื่อการประสานงานและพัฒนาลุ่มน้ำก่ำ

แผนงานที่ ๗.๑ ด้านการบริหารจัดการน้ำ

- ๗.๑.๑ โครงการจัดทำข้อตกลงร่วมในการกำหนดหลักเกณฑ์การเปิดปิดประตูน้ำสุรัสวดี
- ๗.๑.๒ โครงการศึกษาความเหมาะสมในการผันน้ำจากลำน้ำพุงลงลำน้ำก่ำด้านหลังประตูระบายน้ำสุรัสวดี
- ๗.๑.๓ โครงการเสริมสร้างศักยภาพการบริหารจัดการน้ำในหนองหารและน้ำก่ำแบบบูรณาการ

แผนงานที่ ๗.๒ ด้านการบริหารจัดการประมง

- ๗.๒.๑ โครงการปรับปรุงเส้นทางผ่านของปลาตามลำน้ำก่ำให้มีประสิทธิภาพ
- ๗.๒.๒ โครงการการสร้างจิตสำนึกร่วมของประชาชนริมลำน้ำก่ำในการเฝ้าระวังให้ปลาสามารถผ่านเส้นทางลำน้ำก่ำเพื่อวางไข่

ประชากรรัฐจังหวัดสกลนครได้จำแนกงานที่จำเป็นต้องดำเนินการก่อนเป็น ๔ ลักษณะ คือ

๑. งานที่เป็นพื้นฐานของงานอื่นๆ
๒. งานที่ดำเนินการแล้วเป็นประโยชน์ต่อราษฎรชัดเจน สร้างศรัทธาแก่ราษฎรพร้อม  
ที่ให้ความร่วมมือกับภาครัฐ
๓. งานที่ดำเนินการเพื่อแก้ไขปัญหาที่มีอยู่ให้ลดน้อยลง ไม่ลุกลามมากขึ้น
๔. งานที่เป็นปัญหาเรื้อรังมีผลกระทบต่อราษฎร