



การปรับยุทธศาสตร์
อุดมศึกษาสู่ความเป็นเลิศ (Reprofiling)
มหาวิทยาลัยราชภัฏเลย

กองนโยบายและแผน
มหาวิทยาลัยราชภัฏเลย

สารบัญ

ส่วนที่ 1 ข้อมูลพื้นฐาน

- 1.ชื่อสถาบัน
- 2.ประเภทสถาบัน
3. สถานที่หรือพื้นที่ตั้ง
- 4.ปรัชญา
- 5.ปณิธาน
- 6.โครงสร้างองค์กร
- 7.โครงสร้างการบริหารงาน

ส่วนที่ 2 ข้อมูลที่เกี่ยวข้องกับการ Reprofile สถาบันอุดมศึกษา

- 1.เหตุผล/ความจำเป็นในการ Reprofile
- 2.ลักษณะการตอบสนองเพื่อผลักดันนโยบายการ Reprofile ในภาพรวมของสถาบัน

หน้า

3

4

5

6

7

11

16

17

18

19

20

21

University Reprofile Template

คำชี้แจง

แบบฟอร์มฉบับนี้ มี 3 ส่วน ได้แก่ ข้อมูลพื้นฐาน ข้อมูลที่เกี่ยวข้องกับการ Reprofile สถาบันอุดมศึกษา และข้อมูลแผนงาน/กิจกรรม/โครงการตามพันธกิจเพื่อขับเคลื่อนการดำเนินงานตามนโยบายการ Reprofile สถาบันอุดมศึกษา ดังนี้

ส่วนที่ 1

ข้อมูลพื้นฐาน ประกอบด้วย

1.ชื่อสถาบัน :

ภาษาไทย : มหาวิทยาลัยราชภัฏเลย

ภาษาอังกฤษ : Loei Rajabhat University

2.ประเภทสถาบัน :



สถาบันอุดมศึกษาในสังกัดของรัฐ โดยคาดว่า

(/) ยังคงสถานะเดิมภายใน 15 ปี (พ.ศ. 2559-2574)

() อยู่ระหว่างศึกษาเตรียมการ จัดทำ และรับฟังความคิดเห็น หรือพิจารณา ร่าง พ.ร.บ.

สถาบันอุดมศึกษาในกำกับ โดยคาดว่าจะเปลี่ยนสถานะภายในปี พ.ศ. (โปรดระบุ)



สถาบันอุดมศึกษาในกำกับของรัฐ

3. สถานที่หรือพื้นที่ตั้ง : 234 ถ.เลย-เชียงคาน ต.เมือง อ.เมือง จ.เลย

3.1 สถานที่/พื้นที่หลัก : มหาวิทยาลัยราชภัฏเลยมีพื้นที่ประมาณ 323 ไร่ตั้งอยู่บริเวณทุ่งชุมทอง ซึ่งเป็นพื้นที่ขององค์การบริหารส่วนจังหวัดเลย ร่วมกับพื้นที่ของชาวบ้านใกล้เคียงอยู่ห่างจากจังหวัดเลยประมาณ 5 กิโลเมตร ตามเส้นทาง 201 เลย - เชียงคาน

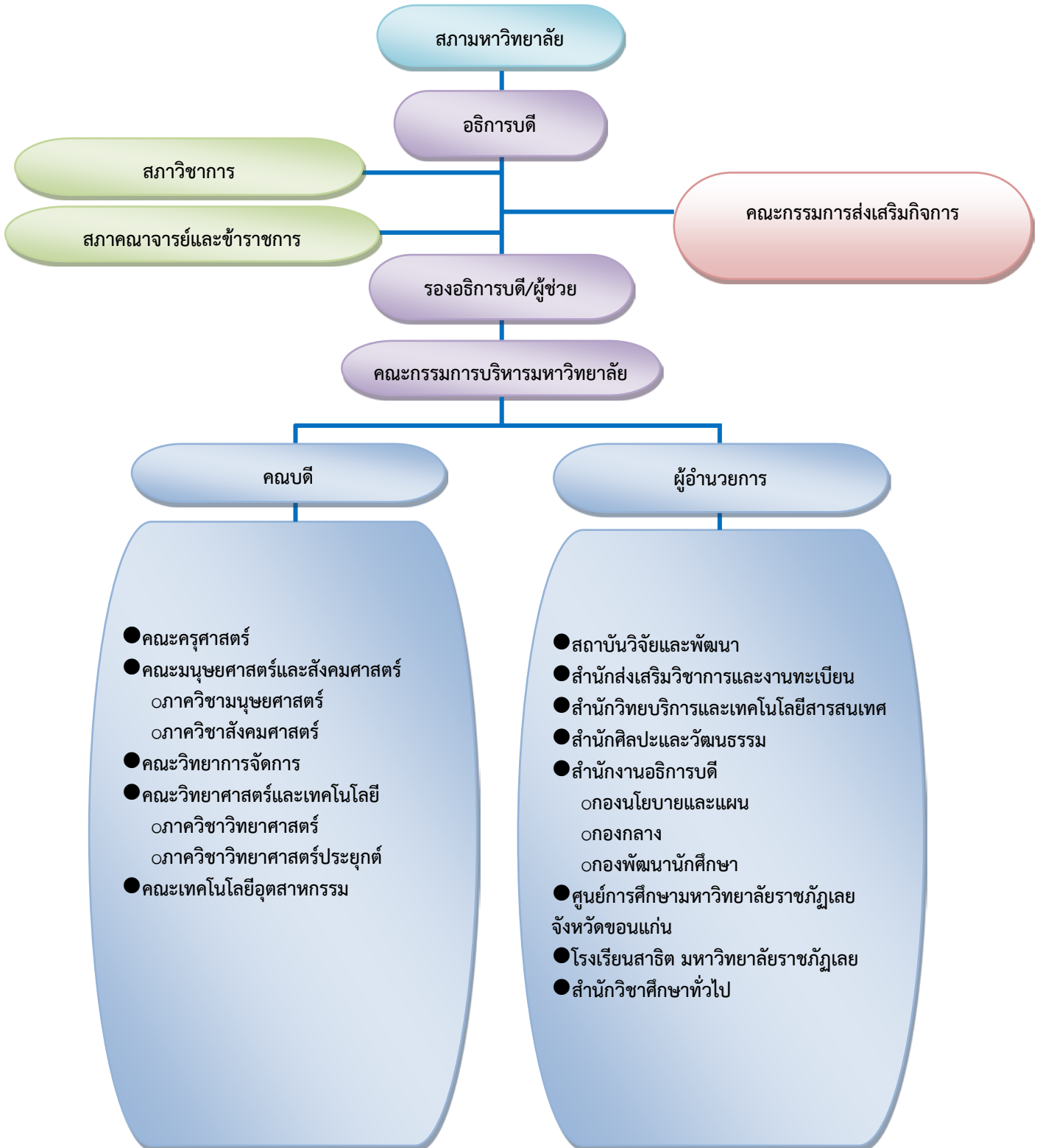
3.2 วิทยาเขต : ศูนย์การศึกษามหาวิทยาลัยราชภัฏเลย จังหวัดขอนแก่น ตั้งอยู่ที่หมู่ที่ 7 ตำบลเมืองเก่า อำเภอเมือง จังหวัดขอนแก่น

มีเนื้อที่ประมาณ 89 ไร่ 2 งาน 28 ตารางวา

4.ปรัชญา : อุดมศึกษา เพื่อการพัฒนาท้องถิ่น

5.ปณิธาน : มหาวิทยาลัยราชภัฏเลย เป็นมหาวิทยาลัยชั้นนำแห่งการเรียนรู้ เพื่อการพัฒนาท้องถิ่นสู่สากล

6. โครงสร้างองค์กร :



- หมายเหตุ :
1. ตั้งแต่ระดับสภามหาวิทยาลัย อธิการบดี คณะหรือเทียบเท่า ถึงระดับกองหรือเทียบเท่า
 2. ให้ทำเครื่องหมาย * ท้ายชื่อหน่วยงานที่เป็นส่วนงานภายใน หากเป็นส่วนราชการไม่ต้องทำเครื่องหมาย

7.โครงสร้างการบริหารงาน :

คณะกรรมการบริหารมหาวิทยาลัยราชภัฏเลย



อธิการบดีมหาวิทยาลัยราชภัฏเลย
ผศ.สนิท เหลืองบุตรนาค



รองอธิการบดีมหาวิทยาลัยราชภัฏเลย

- | | |
|---------------------------------|--------------------------------------|
| 1. รศ.อาภรณ์รัตน์ สารทัศนานันท์ | รองอธิการบดีฝ่ายวิชาการ |
| 2. ผศ.ดร.เชาว์ อินโย | รองอธิการบดีฝ่ายบริหาร |
| 3. ผศ.นารี ขาติมาลากร | รองอธิการบดีฝ่ายกิจการพิเศษ |
| 4. นายพนรัตน์ พันธูวาปี | รองอธิการบดีฝ่ายพัฒนานักศึกษา |
| 5. ดร.มธุรส ชลามาตย์ | รองอธิการบดีฝ่ายวิจัยและประกันคุณภาพ |



ผู้ช่วยอธิการบดีมหาวิทยาลัยราชภัฏเลย

- | | |
|------------------------|--|
| 1. นายเมธาคุณ พงกษา | ผู้ช่วยอธิการบดีฝ่ายกฎหมาย |
| 2. ดร.วิไลรัตน์ สุขานา | ผู้ช่วยอธิการบดีฝ่ายบริหาร |
| 3. ผศ.ชัชชัย พิรภมล | ผู้ช่วยอธิการบดีฝ่ายอาคารสถานที่และภูมิสถาปัตยกรรม |



คณบดี

1. ผศ.ประดิษฐ์ วิชัย
2. ผศ.ดร.เชิดเกียรติ กุลบุตร
3. ผศ.อารีวรรณ บังเกิด
4. รศ.สมเจตน์ ดวงพิทักษ์
5. ดร.ชัยยศ คำมี

คณบดีคณะครุศาสตร์
คณบดีคณะมนุษยศาสตร์และสังคมศาสตร์
คณบดีคณะวิทยาการจัดการ
คณบดีคณะวิทยาศาสตร์และเทคโนโลยี
คณบดีคณะเทคโนโลยีอุตสาหกรรม



ผู้อำนวยการ

1. นางวิภา พรหมเทศ
2. ดร.วิชัย พัวรุ่งโรจน์
3. ผศ.บุญวัฒน์ บุญพะวงศ์
4. ดร.สุพรรณิ พุกกษา
5. รศ.ดร.นัยนา อรรถนатар
6. รศ.กฤษณา มარเชิร์ท
7. นายทรงศักดิ์ พลตาหาญ

ผู้อำนวยการสำนักส่งเสริมวิชาการและงานทะเบียน
ผู้อำนวยการสำนักวิทยบริการและเทคโนโลยีสารสนเทศ
ผู้อำนวยการสำนักศิลปะและวัฒนธรรม
ผู้อำนวยการสถาบันวิจัยและพัฒนา
รักษาราชการแทนในตำแหน่งผู้อำนวยการสำนักวิชาศึกษาทั่วไป
ผู้อำนวยการศูนย์การศึกษา มหาวิทยาลัยราชภัฏเลย จ.ขอนแก่น
รักษาราชการแทนในตำแหน่งผู้อำนวยการสำนักงานอธิการบดี

ส่วนที่ 2**ข้อมูลที่เกี่ยวข้องกับการ Reprofile สถาบันอุดมศึกษา****1. เหตุผล/ความจำเป็นในการ Reprofile**

- 1) เพื่อปรับตัวให้เข้ากับบริบทของโลกในปัจจุบัน
- 2) เพื่อตอบสนองนโยบายและทิศทางของประเทศ
- 3) เพื่อเตรียมความพร้อมรองรับเมกะโปรเจกต์ของรัฐบาล

2. ลักษณะการตอบสนองเพื่อผลักดันนโยบายการ Reprofile ในภาพรวมของสถาบัน (โปรดเลือกโดยเรียงลำดับตามความสำคัญ

3 ลำดับแรก โดยลำดับ 1 สำคัญมากที่สุด)

- Problem Based
- 2 Project Based
- Area Based
- Global/International Based
- 3 Asean Based
- 1 Local Based
- อื่นๆ (โปรดระบุ) _____

3. การให้บริการทางวิชาการต่อพื้นที่ชุมชน/จังหวัด/กลุ่มจังหวัด ที่สถาบันอุดมศึกษาต้องการลงไปช่วยพัฒนา และเรื่องที่ต้องการพัฒนา**3.1 เรื่องที่สถาบันอุดมศึกษาต้องการลงไปช่วยพัฒนาให้กับพื้นที่ชุมชน/จังหวัด/กลุ่มจังหวัด (โปรดระบุอย่างน้อย 3 เรื่อง)**

- 1) พัฒนาคณาจารย์ในท้องถิ่นให้มีสมรรถนะตามมาตรฐานวิชาชีพ
- 2) เพิ่มศักยภาพสินค้าและบริการของแหล่งท่องเที่ยว
- 3) สร้างนวัตกรรม หรือ งานวิจัยในการผลิตอาหารปลอดภัย

3.2 ความต้องการของพื้นที่ชุมชน/จังหวัด/กลุ่มจังหวัดที่ต้องการให้สถาบันอุดมศึกษาลงไปช่วยพัฒนา

(โปรดระบุอย่างน้อย 3 เรื่อง)

- 1) พัฒนาศึกษาวิจัยในพื้นที่จังหวัดเลยและพื้นที่ใกล้เคียง
- 2) สร้างมูลค่า (Value Added) และการเพิ่มคุณค่า Value Creation) ให้กับสินค้าและบริการ และเพิ่มช่องทางการกระจายสินค้าที่หลากหลาย
- 3) สร้างนวัตกรรม งานวิจัย เพื่อพัฒนารูปแบบในการผลิตอาหารปลอดภัยและพัฒนาทักษะการใช้เทคโนโลยี การใช้เครื่องจักร เครื่องมือ อุปกรณ์ในการผลิตอาหารปลอดภัย

4. กำหนดจุดเด่นหรือความเชี่ยวชาญของสถาบันอุดมศึกษา**4.1 ด้านการเรียนการสอน (เรียงลำดับตามจุดเด่นหรือความเชี่ยวชาญ โดยลำดับ 1 สำคัญที่สุด)**

Profile (ปัจจุบัน พ.ศ.2559)	หลัง Reprofile (พ.ศ.2574)
1) บัณฑิตในสาขาวิชาชีพครูเป็นที่ยอมรับของสังคมและหน่วยงานผู้ใช้	1) บัณฑิตในสาขาวิชาชีพครูเป็นที่ยอมรับของสังคมและหน่วยงานผู้ใช้
2) มีระบบสารสนเทศบริหารงานวิชาการที่มีประสิทธิภาพ	2) มีระบบสารสนเทศบริหารงานวิชาการที่มีประสิทธิภาพ
3) มหาวิทยาลัยให้โอกาสทางการศึกษาและมีแหล่งเรียนรู้ที่หลากหลาย	3) มหาวิทยาลัยให้โอกาสทางการศึกษาและมีแหล่งเรียนรู้ที่หลากหลาย

4.2 ด้านการวิจัย (เรียงลำดับตามจุดเด่นหรือความเชี่ยวชาญ โดยลำดับ 1 สำคัญที่สุด)

Profile (ปัจจุบัน พ.ศ.2559)	หลัง Reprofile (พ.ศ.2574)
1) มีระบบบริหารจัดการงานวิจัยที่ดี	1) มีระบบบริหารจัดการงานวิจัยที่ดี
2) มีวารสารวิจัยและพัฒนาที่ได้มาตรฐาน	2) มีวารสารวิจัยและพัฒนาที่ได้มาตรฐาน
3) มีคลินิกวิจัยให้คำปรึกษาด้านการวิจัยที่ครอบคลุมทุกศาสตร์	3) มีคลินิกวิจัยให้คำปรึกษาด้านการวิจัยที่ครอบคลุมทุกศาสตร์

4.3 ด้านการบริการวิชาการ (เรียงลำดับตามจุดเด่นหรือความเชี่ยวชาญ โดยลำดับ 1 สำคัญที่สุด)

Profile (ปัจจุบัน พ.ศ.2559)	หลัง Reprofile (พ.ศ.2574)
1) มีศูนย์การเรียนรู้ตามโครงการพระราชดำริของพระบาทสมเด็จพระเจ้าอยู่หัว	1) มีศูนย์การเรียนรู้ตามโครงการพระราชดำริของพระบาทสมเด็จพระเจ้าอยู่หัว
2) มีภาคีเครือข่ายบริการวิชาการกับหน่วยงานภายนอก เช่น สกอ. สกว. มหาวิทยาลัย อบต. อบจ. ชุมชน	2) มีภาคีเครือข่ายบริการวิชาการกับหน่วยงานภายนอก เช่น สกอ. สกว. มหาวิทยาลัย อบต. อบจ. ชุมชน
3) มีกิจกรรมบริการวิชาการที่นำไปใช้ในการพัฒนาการเรียนการสอนและการวิจัย	3) มีกิจกรรมบริการวิชาการที่นำไปใช้ในการพัฒนาการเรียนการสอนและการวิจัย

4.4 ด้านการทำนุบำรุงศิลปวัฒนธรรม (เรียงลำดับตามจุดเด่นหรือความเชี่ยวชาญ โดยลำดับ 1 สำคัญที่สุด)

Profile (ปัจจุบัน พ.ศ.2559)	หลัง Reprofile (พ.ศ.2574)
1) มีพิพิธภัณฑ์ที่เป็นแหล่งท่องเที่ยวแห่งหนึ่งของจังหวัดเลย	1) มีพิพิธภัณฑ์ที่เป็นแหล่งท่องเที่ยวแห่งหนึ่งของจังหวัดเลย
2) มีการแลกเปลี่ยนวัฒนธรรมกับประเทศเพื่อนบ้าน	2) มีการแลกเปลี่ยนวัฒนธรรมกับประเทศเพื่อนบ้าน
3) มีศูนย์ข้อมูลด้านศิลปวัฒนธรรมท้องถิ่นและแหล่งเรียนรู้	3) มีศูนย์ข้อมูลด้านศิลปวัฒนธรรมท้องถิ่นและแหล่งเรียนรู้

4.5 ด้านการบริหารจัดการ

Profile (ปัจจุบัน พ.ศ.2559)	หลัง Reprofile (พ.ศ.2574)
1) มีระบบการบริหารงบประมาณเงินรายได้มีประสิทธิภาพตรวจสอบได้	1) มีระบบการบริหารงบประมาณเงินรายได้มีประสิทธิภาพตรวจสอบได้
2) บุคลากรมีความรู้ความสามารถสูง และอยู่ในวัยทำงาน	2) บุคลากรมีความรู้ความสามารถสูง และอยู่ในวัยทำงาน
3) มีระบบการบริหารงานบุคคลและแผนพัฒนาบุคลากรที่ชัดเจน	3) มีระบบการบริหารงานบุคคลและแผนพัฒนาบุคลากรที่ชัดเจน

หมายเหตุ : จุดเด่นหรือความเชี่ยวชาญตาม Profile ก่อนและหลังอาจมีการเปลี่ยนแปลง เพิ่มขึ้นหรือลดลงได้ตามทิศทางการพัฒนาของสถาบัน

5. ข้อมูลที่เกี่ยวข้องของสถาบันอุดมศึกษา Profile (ปัจจุบัน พ.ศ.2559) และ หลัง Reprofile (พ.ศ.2574)

5.1 ข้อมูลทั่วไป

หัวข้อ	Profile (ปัจจุบัน พ.ศ.2559)	หลัง Reprofile (พ.ศ.2574)
1) วิสัยทัศน์	มหาวิทยาลัยราชภัฏเลย เป็นมหาวิทยาลัยชั้นนำแห่งการเรียนรู้ เพื่อการพัฒนาท้องถิ่นสู่สากล	มหาวิทยาลัยราชภัฏเลย เป็นมหาวิทยาลัยชั้นนำแห่งการเรียนรู้ เพื่อการพัฒนาท้องถิ่นสู่สากล
2) พันธกิจ	<ol style="list-style-type: none"> 1. การผลิตบัณฑิต 2. การวิจัย 3. ทำนุบำรุงศิลปวัฒนธรรม 4. การบริการวิชาการ 5. การผลิตครู 6. การประสานเครือข่ายทั้งในและต่างประเทศ 7. การพัฒนาเทคโนโลยีฯ 8. สืบสานโครงการอันเนื่องมาจากแนวพระราชดำริ 9. การบริหารจัดการ 	<ol style="list-style-type: none"> 1. การผลิตบัณฑิต 2. การวิจัย 3. ทำนุบำรุงศิลปวัฒนธรรม 4. การบริการวิชาการ 5. การผลิตครู 6. การประสานเครือข่ายทั้งในและต่างประเทศ 7. การพัฒนาเทคโนโลยีฯ 8. สืบสานโครงการอันเนื่องมาจากแนวพระราชดำริ 9. การบริหารจัดการ
3) เป้าประสงค์	ผลิตบัณฑิตอย่างมีคุณภาพ	ผลิตบัณฑิตอย่างมีคุณภาพ
4) ยุทธศาสตร์	<ol style="list-style-type: none"> 1. การจัดการศึกษามีคุณภาพ 2. การผลิตและพัฒนาครูอย่างมีคุณภาพ 	<ol style="list-style-type: none"> 1. การจัดการศึกษามีคุณภาพ 2. การผลิตและพัฒนาครูอย่างมีคุณภาพ

	3. การพัฒนางานวิจัยและนวัตกรรม	3. การพัฒนางานวิจัยและนวัตกรรม
	4. การบริการวิชาการเพื่อพัฒนาท้องถิ่นและภูมิภาค	4. การบริการวิชาการเพื่อพัฒนาท้องถิ่นและภูมิภาค
	5. การทำนุบำรุงศิลปะและวัฒนธรรมของท้องถิ่น	5. การทำนุบำรุงศิลปะและวัฒนธรรมของท้องถิ่น
	6. การพัฒนาระบบบริหารจัดการที่มีประสิทธิภาพ	6. การพัฒนาระบบบริหารจัดการที่มีประสิทธิภาพ
5) อัตลักษณ์	บูรณาการความรู้สู่การพัฒนาท้องถิ่น	บูรณาการความรู้สู่การพัฒนาท้องถิ่น
6) จุดเน้น/ ความเชี่ยวชาญ	การผลิตและพัฒนาวิชาชีพครูและบุคลากรทางการศึกษา	การผลิตและพัฒนาวิชาชีพครูและบุคลากรทางการศึกษา
7) พื้นที่ให้บริการ	จังหวัดเลยและพื้นที่ใกล้เคียง	จังหวัดเลยและพื้นที่ใกล้เคียง

5.2 จำนวนหลักสูตรที่เปิดดำเนินการ

หมายเหตุ : 1. คำจำกัดความกลุ่ม SSH หมายถึง สาขาวิชาด้าน Social Science and Humanities

กลุ่ม ST หมายถึง สาขาวิชาด้าน Science and Technology

กลุ่ม HS หมายถึง สาขาวิชาด้าน Health Science

2. จำนวนหลักสูตรต้องสอดคล้องกับเกณฑ์มาตรฐานหลักสูตรระดับปริญญาตรี และบัณฑิตศึกษา พ.ศ.2558

3. รายละเอียดจำนวนหลักสูตรที่เปลี่ยนแปลงในช่วง พ.ศ. 2559-2574 ประกอบด้วย

3.1 หลักสูตรใหม่ที่คาดว่าจะเปิดดำเนินการ จำนวน ... หลักสูตร ได้แก่

1) ชื่อหลักสูตร/ปีที่จะเปิดสอนและเป้าหมายรับเฉลี่ยต่อปี

2) ชื่อหลักสูตร/ปีที่จะเปิดสอนและเป้าหมายรับเฉลี่ยต่อปี

3.2 หลักสูตรที่คาดว่าจะยุบเลิก จำนวน ... หลักสูตร ได้แก่

1) ชื่อหลักสูตร/ปีที่จะยุบเลิก

2) ชื่อหลักสูตร/ปีที่จะยุบเลิก

1) ภาพรวม

หน่วย : หลักสูตร

ระดับการศึกษา	Profile (ปัจจุบัน พ.ศ.2559)				หลัง Reprofile (พ.ศ.2574)			
	กลุ่ม SSH	กลุ่ม ST	กลุ่ม HS	รวม	กลุ่ม SSH	กลุ่ม ST	กลุ่ม HS	รวม
อนุปริญญา/ปวส.	0	0	0	0	0	0	0	0
ปริญญาตรี	36	18	0	54	61	63	0	124
ป.บัณฑิต	0	0	0	0	0	0	0	0
ปริญญาโท	2	0	0	2	17	15	0	32
ป.บัณฑิตชั้นสูง	0	0	0	0	0	0	0	0
ปริญญาเอก	2	0	0	2	12	10	0	22
รวม	40	18	0	58	90	88	0	178

2) หลักสูตรภาษาไทย

หน่วย : หลักสูตร

ระดับการศึกษา	Profile (ปัจจุบัน พ.ศ.2559)				หลัง Reprofile (พ.ศ.2574)			
	กลุ่ม SSH	กลุ่ม ST	กลุ่ม HS	รวม	กลุ่ม SSH	กลุ่ม ST	กลุ่ม HS	รวม
อนุปริญญา/ปวส.				0				0
ปริญญาตรี	36	18		54	56	58		114
ป.บัณฑิต				0				0

5.3 จำนวนอาจารย์ประจำ

หน่วย: คน

คณะ	จำนวนอาจารย์ประจำ จำแนกตามคุณวุฒิและตำแหน่งทางวิชาการ (คน)																จำนวนบัณฑิต (คน)
	ป.ตรี				ป.โท				ป.เอก				รวม				
	อ.	ผศ.	รศ.	ศ.	อ.	ผศ.	รศ.	ศ.	อ.	ผศ.	รศ.	ศ.	อ.	ผศ.	รศ.	ศ.	
คณะครุศาสตร์					74	10	1		8	5	2		82	15	3	0	3,162
คณะมนุษยศาสตร์และสังคมศาสตร์	5				47	9	2		10	13	4		62	22	6	0	2,733
คณะวิทยาการจัดการ					58	3			9	5	1		67	8	1	0	2,637
คณะวิทยาศาสตร์และเทคโนโลยี					68	13	3		19	7	2		87	20	5	0	2,433
คณะเทคโนโลยีอุตสาหกรรม					18	6			2	1			20	7	0	0	458
สำนักวิชาศึกษาทั่วไป	1				11				1				13	0	0	0	
รวม	6	0	0	0	276	41	6	0	49	31	9	0	331	72	15	0	11,423

หมายเหตุ : อาจารย์ประจำ หมายถึง อาจารย์ประจำตามเกณฑ์มาตรฐานหลักสูตรระดับปริญญาตรีและบัณฑิตศึกษา

5.4 จำนวนนักศึกษาปัจจุบัน (ปีการศึกษา 2559) เทียบกับเป้าหมายการรับนักศึกษาในอีก 15 ปีข้างหน้า (ปีการศึกษา 2574)

5.4.1 นักศึกษาไทย

หน่วย: คน

1) สถานที่ตั้งหลัก : มหาวิทยาลัยราชภัฏเลย จ.เลย

ระดับการศึกษา	Profile (ปัจจุบัน พ.ศ.2559)				หลัง Reprofile (พ.ศ.2574)			
	กลุ่ม SSH	กลุ่ม ST	กลุ่ม HS	รวม	กลุ่ม SSH	กลุ่ม ST	กลุ่ม HS	รวม
อนุปริญญา/ปวส.				0				0
ปริญญาตรี	7389	2559		9948	15361	5320		20681
ป.บัณฑิต				0				0
ปริญญาโท	16			16	130			130
ป.บัณฑิตชั้นสูง				0				0
ปริญญาเอก	26			26	109			109
รวม	7431	2559	0	9990	15600	5320	0	20920

2) วิทยาเขต (โปรดระบุ.....)

ระดับการศึกษา	Profile (ปัจจุบัน พ.ศ.2559)				หลัง Reprofile (พ.ศ.2574)			
	กลุ่ม SSH	กลุ่ม ST	กลุ่ม HS	รวม	กลุ่ม SSH	กลุ่ม ST	กลุ่ม HS	รวม
อนุปริญญา/ปวส.				0				0
ปริญญาตรี				0				0
ป.บัณฑิต				0				0
ปริญญาโท				0				0
ป.บัณฑิตชั้นสูง				0				0
ปริญญาเอก				0				0
รวม	0	0	0	0	0	0	0	0

3) ศูนย์การศึกษานอกที่ตั้ง : ศูนย์การศึกษามหาวิทยาลัยราชภัฏเลย จ.ขอนแก่น

ระดับการศึกษา	Profile (ปัจจุบัน พ.ศ.2559)				หลัง Reprofile (พ.ศ.2574)			
	กลุ่ม SSH	กลุ่ม ST	กลุ่ม HS	รวม	กลุ่ม SSH	กลุ่ม ST	กลุ่ม HS	รวม
อนุปริญญา/ปวส.				0				0
ปริญญาตรี	1101	332		1433	2289	690		2979
ป.บัณฑิต				0				0
ปริญญาโท				0				0
ป.บัณฑิตชั้นสูง				0				0
ปริญญาเอก				0				0
รวม	1101	332	0	1433	2289	690	0	2979

5.4.2 นักศึกษาต่างชาติ

หน่วย: คน

1) สถานที่ตั้งหลัก : มหาวิทยาลัยราชภัฏเลย จ.เลย

ระดับการศึกษา	Profile (ปัจจุบัน พ.ศ.2559)				หลัง Reprofile (พ.ศ.2574)			
	กลุ่ม SSH	กลุ่ม ST	กลุ่ม HS	รวม	กลุ่ม SSH	กลุ่ม ST	กลุ่ม HS	รวม
อนุปริญญา/ปวส.				0				0
ปริญญาตรี	31			31	252			252
ป.บัณฑิต				0				0
ปริญญาโท				0				0
ป.บัณฑิตชั้นสูง				0				0
ปริญญาเอก				0				0
รวม	31	0	0	31	252	0	0	252

2) วิทยาเขต (โปรดระบุ.....)

ระดับการศึกษา	Profile (ปัจจุบัน พ.ศ.2559)				หลัง Reprofile (พ.ศ.2574)			
	กลุ่ม SSH	กลุ่ม ST	กลุ่ม HS	รวม	กลุ่ม SSH	กลุ่ม ST	กลุ่ม HS	รวม
อนุปริญญา/ปวส.				0				0
ปริญญาตรี				0				0
ป.บัณฑิต				0				0
ปริญญาโท				0				0
ป.บัณฑิตชั้นสูง				0				0
ปริญญาเอก				0				0

รวม	0	0	0	0	0	0	0	0	0
-----	---	---	---	---	---	---	---	---	---

3) ศูนย์การศึกษาออกที่ตั้ง (ถ้ามี) (โปรดระบุ.....)

ระดับการศึกษา	Profile (ปัจจุบัน พ.ศ.2559)				หลัง Repofile (พ.ศ.2574)			
	กลุ่ม SSH	กลุ่ม ST	กลุ่ม HS	รวม	กลุ่ม SSH	กลุ่ม ST	กลุ่ม HS	รวม
อนุปริญญา/ปวส.				0				0
ปริญญาตรี				0				0
ป.บัณฑิต				0				0
ปริญญาโท				0				0
ป.บัณฑิตชั้นสูง				0				0
ปริญญาเอก				0				0
รวม	0	0	0	0	0	0	0	0

5.5 สัดส่วนเงินงบประมาณแผ่นดิน : เงินรายได้

หน่วย : บาท

พันธกิจ	Profile (ปัจจุบัน พ.ศ.2559)				หลัง Repofile (พ.ศ.2574)			
	ประเภทงบประมาณ		รวม (3) (1)+(2)	ร้อยละ (4) (1)×100/(3)	ประเภทงบประมาณ		รวม (7) (5)+(6)	ร้อยละ (8) (5)×100/(7)
	งบแผ่นดิน (1)	เงินรายได้ (2)			งบแผ่นดิน (5)	เงินรายได้ (6)		
1. การผลิตบัณฑิต	320,200,958.00	183,662,924.25	503,863,882.25	63.55	1,713,155,209.00	381,822,029.00	2,094,977,238.00	81.77
2. การวิจัย	10,086,598.00	5,711,474.75	15,798,072.75	63.85	53,965,822.00	11,873,746.00	65,839,568.00	81.97
3. การบริการวิชาการ	3,952,794.00	5,639,027.00	9,591,821.00	41.21	21,148,437.00	11,723,132.00	32,871,569.00	64.34
ศิลปวัฒนธรรม	690,550.00	2,592,784.00	3,283,334.00	21.03	3,694,615.00	5,390,212.00	9,084,827.00	40.67
5.การบริหารจัดการ	31,646,000.00	25,475,220.00	57,121,220.00	55.40	169,314,015.00	52,961,153.00	222,275,168.00	76.17
รวม	366,576,900.00	223,081,430.00	589,658,330.00	62.17	1,961,278,098.00	463,770,272.00	2,425,048,370.00	80.88

5.6 สัดส่วนผลงานวิจัยเชิงพาณิชย์ : งานวิจัยเชิงสาธารณะหรือสายรับใช้สังคม : อื่นๆ

ประเภทงานวิจัย	Profile (ปัจจุบัน พ.ศ.2559)				หลัง Repofile (พ.ศ.2574)			
	กลุ่ม SSH	กลุ่ม ST	กลุ่ม HS	รวม	กลุ่ม SSH	กลุ่ม ST	กลุ่ม HS	รวม
1.ผลงานวิจัยเชิงพาณิชย์								
- จำนวน (เรื่อง)								
- งบประมาณที่ใช้ (บาท)								
2.ผลงานวิจัยเชิงสาธารณะหรือสายรับใช้สังคม (ผลงานวิจัยส่งประโยชน์ถึงผู้รับบริการแล้ว)								
- จำนวน (เรื่อง)								
- งบประมาณที่ใช้ (บาท)								
3.งานวิจัยพื้นฐาน (เน้นการตีพิมพ์เผยแพร่ ยังไม่เกิดผลในเชิงพาณิชย์และเชิงสาธารณะ)								
- จำนวน (เรื่อง)			9	9			38	38
- งบประมาณที่ใช้ (บาท)			4,810,600.00	4,810,600.00			74,117,018.00	74,117,018.00
รวม								
- จำนวน (เรื่อง)			9	9			38	38
- งบประมาณที่ใช้ (บาท)			4,810,600.00	4,810,600.00			74,117,018.00	74,117,018.00

หมายเหตุ : งบประมาณที่ใช้ รวมงบแผ่นดินและเงินรายได้จากแหล่งต่างๆ

การ Reprofitting สถาบันอุดมศึกษา (ช่วงปี พ.ศ. 2559 – 2574)

1. แผนงาน/กิจกรรม/โครงการที่เกี่ยวข้องกับการพัฒนาบุคลากรของสถาบันอุดมศึกษา

1.1 โครงการบริหารจัดการให้เกิดความคล่องตัว โปร่งใส ตรวจสอบได้

1.1.1 ระยะเร่งด่วน (1-2 ปี)

- 1) พัฒนาระบบบริหารจัดการองค์กรที่เป็นเลิศโดยยึดหลักธรรมาภิบาล มีระดับคะแนนประเมินคุณภาพการศึกษาภายในมากกว่า 3.51
- 2) มีระบบในการตรวจสอบและประเมินผลการปฏิบัติงานอย่างต่อเนื่องและเป็นรูปธรรม มีระดับคะแนนผลการดำเนินงานของมหาวิทยาลัยมากกว่า 3.51
- 3) พัฒนาระบบการประกันคุณภาพการศึกษาให้ได้มาตรฐาน มีการพัฒนาระบบและกลไกการประกันคุณภาพการศึกษา มีคะแนนการประเมินคุณภาพการศึกษาภายในมากกว่า 3.51
- 4) พัฒนาระบบการสื่อสารระหว่างผู้บริหาร ผู้ปฏิบัติงาน และผู้มีส่วนได้ส่วนเสีย มีระดับคะแนนประเมินผลการดำเนินงานของมหาวิทยาลัยมากกว่า 3.51

1.1.2 ระยะ 5 ปีแรก

- 1) ระดับความสำเร็จของระบบบริหารจัดการองค์กรที่เป็นเลิศโดยยึดหลักธรรมาภิบาล มีคะแนนมากกว่า 3.51
- 2) ค่าเฉลี่ยคะแนนประเมินระบบในการตรวจสอบและประเมินผลการปฏิบัติงานมากกว่า 3.51
- 3) ค่าเฉลี่ยคะแนนการประกันคุณภาพการศึกษามากกว่า 3.51
- 4) ค่าเฉลี่ยคะแนนการรับรู้ของประชาชนที่มีต่อมหาวิทยาลัยมากกว่า 3.51

1.1.3 ระยะ 10 ปี

- 1) ระดับความสำเร็จของระบบบริหารจัดการองค์กรที่เป็นเลิศโดยยึดหลักธรรมาภิบาล มีคะแนนมากกว่า 4.00
- 2) ค่าเฉลี่ยคะแนนประเมินระบบในการตรวจสอบและประเมินผลการปฏิบัติงานมากกว่า 4.00
- 3) ค่าเฉลี่ยคะแนนการประกันคุณภาพการศึกษามากกว่า 4.00
- 4) ค่าเฉลี่ยคะแนนการรับรู้ของประชาชนที่มีต่อมหาวิทยาลัยมากกว่า 4.00

1.1.4 ระยะ 15 ปี

- 1) ระดับความสำเร็จของระบบบริหารจัดการองค์กรที่เป็นเลิศโดยยึดหลักธรรมาภิบาล มีคะแนนมากกว่า 4.51
- 2) ค่าเฉลี่ยคะแนนประเมินระบบในการตรวจสอบและประเมินผลการปฏิบัติงานมากกว่า 4.51
- 3) ค่าเฉลี่ยคะแนนการประกันคุณภาพการศึกษามากกว่า 4.51
- 4) ค่าเฉลี่ยคะแนนการรับรู้ของประชาชนที่มีต่อมหาวิทยาลัยมากกว่า 4.51

1.2 โครงการถ่ายทอดนโยบายและแนวปฏิบัติจากฝ่ายบริหารลงสู่ผู้มีส่วนได้ส่วนเสีย

1.2.1 ระยะเร่งด่วน (1-2 ปี)

- 1) พัฒนาระบบการสื่อสารระหว่างผู้บริหาร ผู้ปฏิบัติงานและผู้มีส่วนได้ส่วนเสีย มีระดับคะแนนประเมินผลการดำเนินงานของมหาวิทยาลัยมากกว่า 3.51
- 2) ส่งเสริมการมีส่วนร่วมของทุกภาคส่วน มีระดับคะแนนประเมินผลการดำเนินงานของมหาวิทยาลัยมากกว่า 3.51
- 3) การกระจายอำนาจความรับผิดชอบเพื่อให้เกิดความคล่องตัวและลดขั้นตอนการปฏิบัติงาน มีระดับความพึงพอใจผู้รับบริการมากกว่า 3.51

1.2.2 ระยะ 5 ปีแรก

- 1) ค่าเฉลี่ยคะแนนการดำเนินงานของสภาสถาบันมากกว่า 3.51
- 2) ค่าเฉลี่ยคะแนนการดำเนินงานของอธิการบดีและคณบดีมากกว่า 3.51
- 3) ความรับผิดชอบของหน่วยงานมากกว่า 50 %

1.2.3 ระยะ 10 ปี

- 1) ค่าเฉลี่ยคะแนนการดำเนินงานของสภาสถาบันมากกว่า 4.00
- 2) ค่าเฉลี่ยคะแนนการดำเนินงานของอธิการบดีและคณบดีมากกว่า 4.00
- 3) ความรับผิดชอบของหน่วยงานมากกว่า 60 %

1.2.4 ระยะ 15 ปี

- 1) ค่าเฉลี่ยคะแนนการดำเนินงานของสภาสถาบันมากกว่า 4.51
- 2) ค่าเฉลี่ยคะแนนการดำเนินงานของอธิการบดีและคณบดีมากกว่า 4.51
- 3) ความรับผิดชอบของหน่วยงานมากกว่า 70 %

1.3 โครงการพัฒนาระบบบริหารงานบุคคลให้สามารถขับเคลื่อนการเป็นมหาวิทยาลัยที่มีคุณภาพทางด้านการจัดการเรียนการสอนและการวิจัย

1.3.1 ระยะเร่งด่วน (1-2 ปี)

- 1) ร้อยละของอาจารย์ที่มีคุณวุฒิปริญญาเอก ไม่น้อยกว่า ร้อยละ 20
- 2) ร้อยละของอาจารย์ที่ดำรงตำแหน่งทางวิชาการ ไม่น้อยกว่า ร้อยละ 15
- 3) บุคลากรสายสนับสนุนได้เลื่อนตำแหน่งสูงขึ้น ไม่น้อยกว่า ร้อยละ 5
- 4) ค่าเฉลี่ยคะแนนการประเมินความพึงพอใจต่อการบริหารงานของมหาวิทยาลัยมากกว่า 3.51

1.3.2 ระยะ 5 ปีแรก

- 1) ร้อยละของอาจารย์ที่มีคุณวุฒิปริญญาเอก ไม่น้อยกว่า ร้อยละ 40
- 2) ร้อยละของอาจารย์ที่ดำรงตำแหน่งทางวิชาการ ไม่น้อยกว่า ร้อยละ 30
- 3) บุคลากรสายสนับสนุนได้เลื่อนตำแหน่งสูงขึ้น ไม่น้อยกว่า ร้อยละ 10
- 4) จำนวนชั่วโมงเฉลี่ยต่อคนที่ได้รับการพัฒนา 40 ชั่วโมง ต่อคนต่อปี
- 5) ค่าเฉลี่ยคะแนนการประเมินความพึงพอใจต่อการบริหารงานของมหาวิทยาลัยมากกว่า 4.00

1.3.3 ระยะ 10 ปี

- 1) ร้อยละของอาจารย์ที่มีคุณวุฒิปริญญาเอก ร้อยละ 50
- 2) ร้อยละของอาจารย์ที่ดำรงตำแหน่งทางวิชาการ ไม่น้อยกว่า ร้อยละ 60
- 3) บุคลากรสายสนับสนุนได้เลื่อนตำแหน่งสูงขึ้น ไม่น้อยกว่า ร้อยละ 15
- 4) ค่าเฉลี่ยคะแนนการประเมินความพึงพอใจต่อการบริหารงานของมหาวิทยาลัยมากกว่า 4.51

1.3.4 ระยะ 15 ปี

- 1) ร้อยละของอาจารย์ที่มีคุณวุฒิปริญญาเอก ร้อยละ 60
- 2) ร้อยละของอาจารย์ที่ดำรงตำแหน่งทางวิชาการ ไม่น้อยกว่า ร้อยละ 70
- 3) บุคลากรสายสนับสนุนได้เลื่อนตำแหน่งสูงขึ้น ไม่น้อยกว่า ร้อยละ 20
- 4) ค่าเฉลี่ยคะแนนการประเมินความพึงพอใจต่อการบริหารงานของมหาวิทยาลัยมากกว่า 4.51

1.4 โครงการพัฒนาโครงสร้างพื้นฐานที่เอื้อต่อการเรียนรู้อย่างเพียงพอ

1.4.1 ระยะเร่งด่วน (1-2 ปี)

- 1) พัฒนาและปรับปรุงอาคาร ภูมิสถาปัตยกรรมและสิ่งแวดล้อม มีระดับประเมินความพึงพอใจของผู้รับบริการมากกว่า 3.51
- 2) พัฒนาระบบรักษาความปลอดภัยที่มีประสิทธิภาพ มีระดับประเมินความพึงพอใจของผู้รับบริการมากกว่า 3.51

1.4.2 ระยะ 5 ปีแรก

- 1) ค่าเฉลี่ยคะแนนการประเมินคุณภาพห้องสมุด ห้องปฏิบัติการ ห้องพยาบาล โรงอาหาร จุดเชื่อมต่ออินเทอร์เน็ต ระบบลงทะเบียนมากกว่า 3.51

2) ค่าเฉลี่ยคะแนนการประเมินสิ่งแวดล้อมอย่างถูกสุขลักษณะ เป็นมิตรต่อสิ่งแวดล้อม มากกว่า 3.51

1.4.3 ระยะ 10 ปี

1) ค่าเฉลี่ยคะแนนการประเมินคุณภาพห้องสมุด ห้องปฏิบัติการ ห้องพยาบาล โรงอาหาร จุดเชื่อมต่ออินเทอร์เน็ต ระบบลงทะเบียน มากกว่า 4.00

2) ค่าเฉลี่ยคะแนนการประเมินสิ่งแวดล้อมอย่างถูกสุขลักษณะ เป็นมิตรต่อสิ่งแวดล้อม มากกว่า 4.00

1.4.4 ระยะ 15 ปี

1) ค่าเฉลี่ยคะแนนการประเมินคุณภาพห้องสมุด ห้องปฏิบัติการ ห้องพยาบาล โรงอาหาร จุดเชื่อมต่ออินเทอร์เน็ต ระบบลงทะเบียน มากกว่า 4.51

2) ค่าเฉลี่ยคะแนนการประเมินสิ่งแวดล้อมอย่างถูกสุขลักษณะ เป็นมิตรต่อสิ่งแวดล้อม มากกว่า 4.51

1.5 โครงการพัฒนามหาวิทยาลัยให้ได้รับการยอมรับจากสังคมภายนอก

1.5.1 ระยะเร่งด่วน (1-2 ปี)

1) มีการพัฒนาความร่วมมือระหว่างมหาวิทยาลัยกับหน่วยงานภายนอก ไม่น้อยกว่า 10 องค์กร

2) มีการสร้างวัฒนธรรมองค์กรให้มีความสัมพันธ์กับชุมชนและท้องถิ่น จำนวนโครงการ/กิจกรรม ไม่น้อยกว่า 10 โครงการ/กิจกรรม

1.5.2 ระยะ 5 ปีแรก

1) มีเครือข่ายความร่วมมือในการพัฒนาคุณภาพการศึกษาระหว่างมหาวิทยาลัยกับชุมชนและหน่วยงานภายนอก จำนวน 15 เครือข่าย

2) มีกิจกรรม/โครงการ ที่ให้ความร่วมมือกับชุมชนและหน่วยงานภายนอก จำนวน 15 กิจกรรม/โครงการ

1.5.3 ระยะ 10 ปี

1) มีเครือข่ายความร่วมมือในการพัฒนาคุณภาพการศึกษาระหว่างมหาวิทยาลัยกับชุมชนและหน่วยงานภายนอก จำนวน 20 เครือข่าย

2) มีกิจกรรม/โครงการ ที่ให้ความร่วมมือกับชุมชนและหน่วยงานภายนอก จำนวน 20 กิจกรรม/โครงการ

1.5.4 ระยะ 15 ปี

1) มีเครือข่ายความร่วมมือในการพัฒนาคุณภาพการศึกษาระหว่างมหาวิทยาลัยกับชุมชนและหน่วยงานภายนอก จำนวน 30 เครือข่าย

2) มีกิจกรรม/โครงการ ที่ให้ความร่วมมือกับชุมชนและหน่วยงานภายนอก จำนวน 30 กิจกรรม/โครงการ

2. แผนงาน/กิจกรรม/โครงการที่เกี่ยวข้องกับการผลิตบัณฑิต

2.1 พัฒนาคุณภาพบัณฑิตให้ตรงตามคุณลักษณะที่พึงประสงค์และตรงตามอัตลักษณ์ของบัณฑิต

2.1.1 ระยะเร่งด่วน (1-2 ปี)

1) พัฒนาหรือปรับปรุงหลักสูตรให้เป็นไปตามเกณฑ์มาตรฐานของ สกอ.

2) พัฒนาหลักสูตรระยะสั้น ที่สอดคล้องกับความต้องการของสังคม ไม่น้อยกว่า 1 หลักสูตร เช่น หลักสูตรรองรับ Aging people หรือ food for health

3) มีการจัดตั้งศูนย์สหกิจศึกษาในระดับมหาวิทยาลัยและระดับคณะทุกคณะ

4) อาจารย์มีผลงานวิจัย ที่ได้รับการเผยแพร่ ในระดับชาติหรือนานาชาติ ตามเกณฑ์ สกอ. กำหนด ไม่น้อยกว่าร้อยละ 5 ของจำนวนอาจารย์ทั้งหมด

5) มีแนวปฏิบัติที่ดีที่เกี่ยวข้องกับการเรียนการสอน จำนวน 5 เรื่อง (คณะละ 1 เรื่อง)

6) มีแนวปฏิบัติที่ดีที่เกี่ยวกับงานวิจัยที่พัฒนาการเรียนการสอน จำนวน 5 เรื่อง (คณะละ 1 เรื่อง)

7) ร้อยละของบัณฑิตระดับปริญญาตรีที่มีงานทำหรือประกอบอาชีพอิสระภายใน 1 ปี ไม่น้อยกว่าร้อยละ 80 และร้อยละของบัณฑิตระดับปริญญาตรีที่มีงานทำตรงสาขา ภายใน 1 ปี ไม่น้อยกว่าร้อยละ 50

8) ค่าเฉลี่ยความพึงพอใจของผู้ใช้บัณฑิตที่มีต่อบัณฑิตตามกรอบคุณวุฒิระดับอุดมศึกษาแห่งชาติ ไม่น้อยกว่า 3.51

9) มีการสอบวัดระดับความรู้ของนักศึกษาทุกคนก่อนสำเร็จการศึกษา

- 10) นักศึกษาระดับปริญญาตรี/โท/เอกเข้าร่วมนำเสนอผลงานทางวิชาการ ระดับชาติหรือนานาชาติ ไม่น้อยกว่า 10 คน
- 11) หลักสูตรได้รับการประเมินคุณภาพการศึกษาภายใน ระดับหลักสูตร ตามเกณฑ์ สกอ.และอยู่ในเกณฑ์ดี (มากกว่า 3.01) ไม่น้อยกว่า 15 หลักสูตร

2.1.2 ระยะ 5 ปีแรก

- 1) พัฒนาหรือปรับปรุงหลักสูตรให้เป็นไปตามเกณฑ์มาตรฐานของ สกอ. โดยหลักสูตรได้รับการรับทราบจาก สกอ. ไม่น้อยกว่าร้อยละ 100
- 2) พัฒนาหลักสูตรระยะสั้น ที่สอดคล้องกับความต้องการของสังคม ไม่น้อยกว่าคณะละ 1 หลักสูตร
- 3) มีการทำข้อตกลงความร่วมมือ (MOU) กับหน่วยงาน/สถานประกอบการไม่น้อยกว่า 50 หน่วยงาน/สถานประกอบการ
- 4) นักศึกษาสามารถถูกคัดเลือกไปฝึกประสบการณ์วิชาชีพแบบสหกิจศึกษา ได้ไม่น้อยกว่าร้อยละ 10 (จากจำนวนนักศึกษาทั้งหมด ในชั้นปีที่ 4)
- 5) อาจารย์มีผลงานวิจัยที่ได้รับการเผยแพร่ในระดับชาติหรือนานาชาติ ตามเกณฑ์ สกอ. กำหนด ไม่น้อยกว่าร้อยละ 10 ของจำนวนอาจารย์ทั้งหมด
- 6) มีแนวปฏิบัติที่ดีที่เกี่ยวข้องกับการเรียนการสอน จำนวน 10 เรื่อง
- 7) มีแนวปฏิบัติที่ดีที่เกี่ยวกับงานวิจัยที่พัฒนาการเรียนการสอน จำนวน 10 เรื่อง
- 8) ร้อยละของบัณฑิตระดับปริญญาตรีมีงานทำหรือประกอบอาชีพอิสระภายใน 1 ปี ไม่น้อยกว่าร้อยละ 90 และมีงานทำตรงสาขา ภายใน 1 ปี ไม่น้อยกว่าร้อยละ 75
- 9) ค่าเฉลี่ยความพึงพอใจของผู้ใช้บัณฑิตที่มีต่อบัณฑิตตามกรอบคุณวุฒิระดับอุดมศึกษาแห่งชาติ ไม่น้อยกว่า 4.01
- 10) นักศึกษามีผลการสอบวัดระดับความรู้ก่อนสำเร็จการศึกษา
 - 10.1) ร้อยละของนักศึกษาที่ผ่านเกณฑ์การทดสอบความสามารถในการคิดวิเคราะห์(75 คะแนน) ร้อยละ 50
 - 10.2) ร้อยละของนักศึกษาที่ผ่านเกณฑ์การทดสอบความสามารถในการสื่อสารภาษาไทย (75 คะแนน) ร้อยละ 50
 - 10.3) ร้อยละของนักศึกษาที่ผ่านเกณฑ์การทดสอบความสามารถด้านภาษาอังกฤษของ Cambridge อยู่ในระดับ A2 ขึ้นไป อย่างน้อยร้อยละ 50
 - 10.4) ร้อยละของนักศึกษาที่ผ่านเกณฑ์การทดสอบความสามารถในวิชาชีพ (75 คะแนน) ร้อยละ 80
- 10) นักศึกษาระดับปริญญาตรี/โท/เอกเข้าร่วมนำเสนอผลงานทางวิชาการ ระดับชาติหรือนานาชาติ ไม่น้อยกว่า 20 คน
- 11) หลักสูตรได้รับการประเมินคุณภาพการศึกษาภายใน ระดับหลักสูตร และอยู่ในเกณฑ์ดี(มากกว่า 3.51) ไม่น้อยกว่า 15 หลักสูตร
- 12) หลักสูตรที่มีการนำปัญหาของสังคมหรือปัญหาภาคธุรกิจ อุตสาหกรรม มาดำเนินการวิจัยและปรับปรุงคำอธิบายรายวิชา หลักสูตร ไม่น้อยกว่า 5 หลักสูตร

2.1.3 ระยะ 10 ปี

- 1) จำนวนหลักสูตรที่ได้รับการยอมรับเป็น best practice ไม่น้อยกว่า 5 หลักสูตร
- 2) พัฒนาหลักสูตรในระดับนานาชาติ ไม่น้อยกว่า 3 หลักสูตร
- 3) ร้อยละของบัณฑิตระดับปริญญาตรีที่มีงานทำหรือประกอบอาชีพอิสระภายใน 1 ปีไม่น้อยกว่าร้อยละ 90 และร้อยละของบัณฑิตระดับปริญญาตรีที่มีงานทำตรงสาขา ภายใน 1 ปี ไม่น้อยกว่าร้อยละ 75
- 4) นักศึกษาสามารถถูกคัดเลือกไปฝึกประสบการณ์วิชาชีพแบบสหกิจศึกษาได้ไม่น้อยกว่าร้อยละ 50 (จากจำนวนนักศึกษาทั้งหมด ในชั้นปีที่ 4)
- 5) ค่าเฉลี่ยความพึงพอใจของผู้ใช้บัณฑิตที่มีต่อบัณฑิตตามกรอบคุณวุฒิระดับอุดมศึกษาแห่งชาติ ไม่น้อยกว่า 4.51
- 6) นักศึกษามีผลการสอบวัดระดับความรู้ก่อนสำเร็จการศึกษา
 - 6.1) ร้อยละของนักศึกษาที่ผ่านเกณฑ์การทดสอบความสามารถในการคิดวิเคราะห์ (75 คะแนน) ร้อยละ 80
 - 6.2) ร้อยละของนักศึกษาที่ผ่านเกณฑ์การทดสอบความสามารถในการสื่อสารภาษาไทย (75 คะแนน) ร้อยละ 80
 - 6.3) ร้อยละของนักศึกษาที่ผ่านเกณฑ์การทดสอบความสามารถด้านภาษาอังกฤษของ Cambridge อยู่ในระดับ A2 ขึ้นไป อย่างน้อยร้อยละ 80

6.4) ร้อยละของนักศึกษาที่ผ่านเกณฑ์การทดสอบความสามารถในวิชาชีพ(75 คะแนน) ร้อยละ 90

7) นักศึกษาระดับปริญญาตรี/โท/เอก เข้าร่วมนำเสนอผลงานทางวิชาการ ระดับชาติหรือนานาชาติ ไม่น้อยกว่า 50 คน

8) ร้อยละของผลงานวิจัยของนักศึกษาที่มีการนำไปจดสิทธิบัตร/อนุสิทธิบัตร/ทรัพย์สินทางปัญญา อย่างน้อย 1 ผลงาน

9) หลักสูตรที่มีการนำปัญหาของสังคมหรือปัญหาภาคธุรกิจ อุตสาหกรรม มาดำเนินการวิจัยและปรับปรุงคำอธิบายรายวิชา หลักสูตร ไม่น้อยกว่า 10 หลักสูตร

2.1.4 ระยะ 15 ปี

1) จำนวนหลักสูตรที่ได้รับการยอมรับเป็น best practice ไม่น้อยกว่า 10 หลักสูตร

2) จำนวนนักศึกษาต่างชาติที่มาศึกษาหรือแลกเปลี่ยนอย่างน้อย 20 คนต่อปี

3) ร้อยละของบัณฑิตระดับปริญญาตรีที่มีงานทำหรือประกอบอาชีพอิสระภายใน 1 ปี ไม่น้อยกว่าร้อยละ 90 และร้อยละของบัณฑิตระดับปริญญาตรีที่มีงานทำตรงสาขา ภายใน 1 ปี ไม่น้อยกว่าร้อยละ 80

4) นักศึกษาสามารถถูกคัดเลือกไปฝึกประสบการณ์วิชาชีพแบบสหกิจศึกษาได้ไม่น้อยกว่าร้อยละ 75 (จากจำนวนนักศึกษาทั้งหมด ในชั้นปีที่ 4)

5) ร้อยละของผลงานวิจัยของนักศึกษาที่มีการนำไปจดสิทธิบัตรหรือทรัพย์สินทางปัญญา อย่างน้อย 3 ผลงาน

2.2 โครงการอาจารย์มีคุณวุฒิและตำแหน่งทางวิชาการตามเกณฑ์มาตรฐานและเป็นครุมีอาชีพ

2.2.1 ระยะเร่งด่วน (1-2 ปี)

1) ร้อยละของอาจารย์ที่มีคุณสมบัติเป็นไปตามเกณฑ์ของสกอ. ในการเป็นอาจารย์ประจำหลักสูตร คือ ร้อยละ 100

2) ร้อยละของอาจารย์ที่มีคุณวุฒิระดับปริญญาเอก ไม่น้อยกว่าร้อยละ 20

3) ร้อยละของอาจารย์ที่ดำรงตำแหน่งทางวิชาการ ไม่น้อยกว่าร้อยละ 15

4) ร้อยละของอาจารย์ที่ผ่านเกณฑ์การทดสอบความสามารถด้านภาษาอังกฤษ(TOEIC 550 คะแนน) ร้อยละ 20

2.2.2 ระยะ 5 ปีแรก

1) จำนวนผลงานทางวิชาการ (เอกสารหรือตำราหรือหนังสือ) อย่างน้อย 3 ปีต่อเรื่องต่อคน

2) จำนวนผลงานเผยแพร่ทางวิชาการในระดับชาติหรือนานาชาติ อย่างน้อย 3 ปีต่อผลงานต่อคน

3) ร้อยละของอาจารย์ที่มีคุณวุฒิระดับปริญญาเอก ไม่น้อยกว่าร้อยละ 40

4) ร้อยละของอาจารย์ที่ดำรงตำแหน่งทางวิชาการ ไม่น้อยกว่าร้อยละ 30

5) ร้อยละของอาจารย์ที่ผ่านเกณฑ์การทดสอบความสามารถด้านภาษาอังกฤษ(TOEIC 550 คะแนน) ร้อยละ 40

2.2.3 ระยะ 10 ปี

1) ร้อยละของอาจารย์ที่ดำรงตำแหน่งทางวิชาการ ไม่น้อยกว่าร้อยละ 60

2) ร้อยละของอาจารย์ที่ผ่านเกณฑ์การทดสอบความสามารถด้านภาษาอังกฤษ(TOEIC 550 คะแนน) ร้อยละ 60

2.2.4 ระยะ 15 ปี

1) มีบทความวิจัยที่ได้รับการอ้างอิง (Citation) ใน Refereed Journal หรือในฐานข้อมูลระดับชาติหรือระดับนานาชาติต่ออาจารย์ประจำ ไม่น้อยกว่าร้อยละ 10

2) มีการนำผลงานจากการวิจัยมาบูรณาการในการพัฒนารายวิชา ไม่น้อยกว่า 10 รายวิชา

2.3 โครงการสร้างเครือข่ายความร่วมมือในการจัดการเรียนการสอนเพื่อพัฒนาบัณฑิตในระดับสากล

2.3.1 ระยะเร่งด่วน (1-2 ปี)

1) ทำบันทึกข้อตกลงความร่วมมือ (MOU) ด้านวิชาการกับมหาวิทยาลัยในต่างประเทศ ไม่น้อยกว่า 5 แห่ง/สถาบัน

2) นักศึกษาได้รับประสบการณ์ในการไปศึกษาต่างประเทศ ไม่น้อยกว่า 100 คน

3) บุคลากรได้รับประสบการณ์ในการไปศึกษาอบรมในต่างประเทศ ไม่น้อยกว่าปีละ 20 คน

-
- 4) มีนักศึกษาได้รับทุนแลกเปลี่ยนกับเครือข่ายความร่วมมือในต่างประเทศ ไม่น้อยกว่าปีละ 5 คน
 - 5) มีนักศึกษาจากต่างประเทศเครือข่ายได้รับทุนการศึกษาจากมหาวิทยาลัยราชภัฏเลย ไม่น้อยกว่าปีละ 4 คน
-

2.3.2 ระยะ 5 ปีแรก

- 1) มีการสร้างความร่วมมือกับสถานประกอบการต่างประเทศ เพื่อรับนักศึกษาฝึกประสบการณ์แบบสหกิจศึกษา จำนวนไม่น้อยกว่า 3 แห่ง
 - 2) จำนวนนักศึกษาที่ไปฝึกประสบการณ์แบบสหกิจไม่น้อยกว่า 5 คนต่อปี
 - 3) มีการสร้างความร่วมมือกับสถานประกอบการต่างประเทศ เพื่อทำวิจัยของอาจารย์และนักศึกษา ไม่น้อยกว่า 1 แห่ง
-

2.3.3 ระยะ 10 ปี

- 1) มีการสร้างความร่วมมือกับสถานประกอบการต่างประเทศ เพื่อรับนักศึกษาฝึกประสบการณ์แบบสหกิจศึกษาไม่น้อยกว่า 5 ประเทศ จำนวนไม่น้อยกว่า 5 แห่ง
 - 2) จำนวนนักศึกษาที่ไปฝึกประสบการณ์แบบสหกิจไม่น้อยกว่า 10 คน
 - 3) มีการสร้างความร่วมมือกับสถานประกอบการต่างประเทศ เพื่อทำวิจัยของอาจารย์และนักศึกษา ไม่น้อยกว่า 3 แห่ง
-

2.3.4 ระยะ 15 ปี

- 1) มีการสร้างความร่วมมือกับสถานประกอบการต่างประเทศ เพื่อรับนักศึกษาฝึกประสบการณ์แบบสหกิจศึกษาไม่น้อยกว่า 5 ประเทศ จำนวนไม่น้อยกว่า 10 แห่ง
 - 2) จำนวนนักศึกษาที่สามารถไปฝึกประสบการณ์แบบสหกิจไม่น้อยกว่า 20 คน
 - 3) มีการสร้างความร่วมมือกับสถานประกอบการต่างประเทศ เพื่อทำวิจัยของอาจารย์และนักศึกษา ไม่น้อยกว่า 5 แห่ง
 - 4) นักศึกษาสามารถประกอบอาชีพในต่างประเทศ ไม่น้อยกว่าร้อยละ 5
-

2.4 โครงการผลิตและพัฒนาครูและบุคลากรทางการศึกษา

2.4.1 ระยะเร่งด่วน (1-2 ปี)

- 1) คุณภาพบัณฑิตเป็นไปตามกรอบมาตรฐานคุณวุฒิระดับอุดมศึกษาแห่งชาติ โดยมีผลการประเมินทุกหลักสูตร ไม่ต่ำกว่า 3.01 คะแนน
 - 2) บัณฑิตได้รับใบประกอบวิชาชีพครู ร้อยละ 100 บัณฑิตระดับปริญญาตรีที่มีงานทำหรือประกอบอาชีพอิสระภายใน 1 ปีไม่น้อยกว่า ร้อยละ 80 และบัณฑิตระดับปริญญาตรีที่มีงานทำตรงสาขาวิชา ภายใน 1 ปีไม่น้อยกว่าร้อยละ 30
 - 3) มีโรงเรียนเครือข่ายในการฝึกประสบการณ์วิชาชีพครูอย่างน้อย 100 แห่ง โรงเรียนเครือข่ายในการฝึกประสบการณ์วิชาชีพครูมีผลสัมฤทธิ์ทางการเรียนสูงขึ้นอย่างน้อย 5 แห่ง และครูในโรงเรียนเครือข่ายได้รับการพัฒนา อย่างน้อย 100 คน
 - 4) ระดับความพึงพอใจของผู้ใช้บัณฑิตที่มีต่อบัณฑิต ไม่น้อยกว่า 3.51 คะแนน
 - 5) จัดตั้งศูนย์พัฒนาครู จำนวน 1 แห่ง และจำนวนครูและบุคลากรทางการศึกษาได้รับการพัฒนาจากศูนย์พัฒนาครู มีสมรรถนะที่สูงขึ้น อย่างน้อย 100 คน
 - 6) ศูนย์ส่งเสริมศึกษาให้บริการแก่โรงเรียนเครือข่าย จำนวนโรงเรียนที่รับบริการ จำนวนไม่น้อยกว่า 10 โรงเรียน
 - 7) ครูในโรงเรียนเครือข่ายจัดกิจกรรมการเรียนรู้แบบสะเต็มศึกษา อย่างน้อยร้อยละ 25
 - 8) จำนวนงานวิจัยเพื่อพัฒนาวิชาชีพครู ที่ได้รับการเผยแพร่ในระดับชาติหรือนานาชาติตามเกณฑ์ที่ สกอ. กำหนด ไม่น้อยกว่า 3 เรื่อง
-

2.4.2 ระยะ 5 ปีแรก

- 1) คุณภาพบัณฑิตเป็นไปตามกรอบมาตรฐานคุณวุฒิระดับอุดมศึกษาแห่งชาติ โดยมีผลการประเมินทุกหลักสูตร ไม่ต่ำกว่า 3.51 คะแนน
 - 2) บัณฑิตได้รับใบประกอบวิชาชีพครู ร้อยละ 100 บัณฑิตระดับปริญญาตรีที่มีงานทำหรือประกอบอาชีพอิสระภายใน 1 ปี ไม่น้อยกว่า ร้อยละ 85 และบัณฑิตระดับปริญญาตรีที่มีงานทำตรงสาขาวิชา ภายใน 1 ปี ไม่น้อยกว่าร้อยละ 40
 - 3) มีโรงเรียนเครือข่ายในการฝึกประสบการณ์วิชาชีพครูอย่างน้อย 150 แห่ง โรงเรียนเครือข่ายในการฝึกประสบการณ์วิชาชีพครูมีผลสัมฤทธิ์ทางการเรียนสูงขึ้น 10 แห่งและครูในโรงเรียนเครือข่ายได้รับการพัฒนา อย่างน้อย 200 คน
 - 4) ระดับความพึงพอใจของผู้ใช้บัณฑิตที่มีต่อบัณฑิต ไม่น้อยกว่า 4.01 คะแนน
-

- 5) ศูนย์พัฒนาครู จัดกิจกรรมพัฒนาครูและบุคลากรทางการศึกษา ให้มีสมรรถนะในวิชาชีพที่สูงขึ้น อย่างน้อย 200 คน
- 6) ศูนย์ส่งเสริมศึกษาให้บริการแก่โรงเรียนเครือข่าย จำนวนโรงเรียนที่รับบริการ จำนวนไม่น้อยกว่า 20 โรงเรียน
- 7) ครูในโรงเรียนเครือข่ายจัดกิจกรรมการเรียนรู้แบบสะเต็มศึกษา อย่างน้อยร้อยละ 30 และจำนวนโรงเรียนเครือข่ายที่ร่วมพัฒนามีผลการประเมินผลสัมฤทธิ์ทางการเรียนสูงขึ้นไม่น้อยกว่า 10 โรงเรียน
- 8) หลักสูตรทุกหลักสูตรของคณะครุศาสตร์ผ่านการรับรองจาก สกอ. และคณะกรรมการคุรุสภาให้การรับรองมาตรฐานหลักสูตรและมาตรฐานการผลิต
- 9) จำนวนงานวิจัยเพื่อพัฒนาวิชาชีพครูและการเสริมสร้างสมรรถภาพของวิชาชีพครู ที่ได้รับการเผยแพร่ในระดับชาติหรือนานาชาติ ตามเกณฑ์ที่ สกอ. กำหนด ไม่น้อยกว่า 5 เรื่อง

2.4.3 ระยะ 10 ปี

- 1) คุณภาพบัณฑิตเป็นไปตามกรอบมาตรฐานคุณวุฒิระดับอุดมศึกษาแห่งชาติ โดยมีผลการประเมินทุกหลักสูตร ไม่ต่ำกว่า 4.01 คะแนน
- 2) บัณฑิตได้รับใบประกอบวิชาชีพครู ร้อยละ 100 บัณฑิตระดับปริญญาตรีที่มีงานทำหรือประกอบอาชีพอิสระภายใน 1 ปี ไม่น้อยกว่า ร้อยละ 90 และบัณฑิตระดับปริญญาตรีที่มีงานทำตรงสาขาวิชา ภายใน 1 ปี ไม่น้อยกว่าร้อยละ 50
- 3) มีโรงเรียนเครือข่ายในการฝึกประสบการณ์วิชาชีพครูอย่างน้อย 200 แห่ง โรงเรียนเครือข่ายในการฝึกประสบการณ์วิชาชีพครูมีผลสัมฤทธิ์ทางการเรียนสูงขึ้น 15 แห่ง และครูในโรงเรียนเครือข่ายได้รับการพัฒนา อย่างน้อย 300 คน
- 4) ระดับความพึงพอใจของผู้ใช้บัณฑิตที่มีต่อบัณฑิต ไม่น้อยกว่า 4.51 คะแนน
- 5) ศูนย์พัฒนาครู จัดกิจกรรมพัฒนาครูและบุคลากรทางการศึกษา ให้มีสมรรถนะในวิชาชีพที่สูงขึ้น อย่างน้อย 300 คน ครอบคลุมทุกเขตพื้นที่การศึกษาที่รับผิดชอบ
- 6) ศูนย์ส่งเสริมศึกษาให้บริการแก่โรงเรียนเครือข่าย จำนวนโรงเรียนที่รับบริการ จำนวนไม่น้อยกว่า 30 โรงเรียน
- 7) ครูในโรงเรียนเครือข่ายจัดกิจกรรมการเรียนรู้แบบสะเต็มศึกษา อย่างน้อยร้อยละ 40 และจำนวนโรงเรียนเครือข่ายที่ร่วมพัฒนามีผลการประเมินผลสัมฤทธิ์ทางการเรียนสูงขึ้น ไม่น้อยกว่า 15 โรงเรียน
- 8) หลักสูตรทุกหลักสูตรของคณะครุศาสตร์ผ่านการรับรองจาก สกอ. โดยทุกหลักสูตรผลการรับรองอยู่ในระดับดี และมีอย่างน้อย 1 หลักสูตรอยู่ในระดับดีมาก
- 9) จำนวนงานวิจัยเพื่อพัฒนาวิชาชีพครู ที่ได้รับการเผยแพร่ในระดับชาติหรือนานาชาติตามเกณฑ์ที่ สกอ. กำหนด ไม่น้อยกว่า 10 เรื่อง

2.4.4 ระยะ 15 ปี

- 1) คุณภาพบัณฑิตเป็นไปตามกรอบมาตรฐานคุณวุฒิระดับอุดมศึกษาแห่งชาติ โดยมีผลการประเมินทุกหลักสูตร ไม่ต่ำกว่า 4.51 คะแนน
- 2) บัณฑิตได้รับใบประกอบวิชาชีพครู ร้อยละ 100 บัณฑิตระดับปริญญาตรีที่มีงานทำหรือประกอบอาชีพอิสระภายใน 1 ปี ไม่น้อยกว่า ร้อยละ 90 และบัณฑิตระดับปริญญาตรีที่มีงานทำตรงสาขาวิชา ภายใน 1 ปี ไม่น้อยกว่าร้อยละ 60
- 3) มีโรงเรียนเครือข่ายในการฝึกประสบการณ์วิชาชีพครูอย่างน้อย 300 แห่ง โรงเรียนเครือข่ายในการฝึกประสบการณ์วิชาชีพครูมีผลสัมฤทธิ์ทางการเรียนสูงขึ้น 20 แห่ง และครูในโรงเรียนเครือข่ายได้รับการพัฒนา อย่างน้อย 400 คน
- 4) ระดับความพึงพอใจของผู้ใช้บัณฑิตที่มีต่อบัณฑิต ไม่น้อยกว่า 4.51
- 5) ศูนย์พัฒนาครู จัดกิจกรรมพัฒนาครูและบุคลากรทางการศึกษา ให้มีสมรรถนะในวิชาชีพที่สูงขึ้น อย่างน้อย 400 คน ครอบคลุมทุกเขตพื้นที่การศึกษาที่รับผิดชอบ
- 6) ศูนย์ส่งเสริมศึกษาให้บริการแก่โรงเรียนเครือข่าย จำนวนโรงเรียนที่รับบริการ จำนวนไม่น้อยกว่า 40 โรงเรียน
- 7) ครูในโรงเรียนเครือข่ายจัดกิจกรรมการเรียนรู้แบบสะเต็มศึกษา อย่างน้อยร้อยละ 50 และจำนวนโรงเรียนเครือข่ายที่ร่วมพัฒนามีผลการประเมินผลสัมฤทธิ์ทางการเรียนสูงขึ้นไม่น้อยกว่า 20 โรงเรียน
- 8) หลักสูตรทุกหลักสูตรของคณะครุศาสตร์ผ่านการรับรองจาก สกอ. โดยทุกหลักสูตรผลการรับรองอยู่ในระดับดี และมีอย่างน้อย 1 หลักสูตรอยู่ในระดับดีมาก
- 9) จำนวนงานวิจัยเพื่อพัฒนาวิชาชีพครู ที่ได้รับการเผยแพร่ในระดับชาติหรือนานาชาติตามเกณฑ์ที่ สกอ. กำหนด ไม่น้อยกว่า 15 เรื่อง

2.5 โครงการพัฒนาคุณภาพโรงเรียนสาธิตให้เป็นต้นแบบการจัดการศึกษาระดับปฐมวัย ประถมศึกษาและมัธยมศึกษา

2.4.1 ระยะเร่งด่วน (1-2 ปี)

- 1) โรงเรียนสาธิตจัดการเรียนการสอนตั้งแต่ระดับชั้นปฐมวัย ถึงชั้นประถมศึกษาและเปิดการเรียนการสอนในระดับชั้นมัธยมศึกษาปีที่ 1 จำนวน 1 ห้องเรียน จำนวนนักเรียนห้องเรียนละ 30 คน
- 2) นักเรียนสาธิตทุกคนได้รับการพัฒนาทั้งทางด้านร่างกาย อารมณ์ สังคมและสติปัญญาเต็มตามศักยภาพและความสนใจ ทุกระดับชั้น และระดับการศึกษา โดยนักเรียนมีผลสัมฤทธิ์ทางการเรียน สูงขึ้นอย่างน้อยร้อยละ 5
- 3) โรงเรียนสาธิตมีหลักสูตรสถานศึกษาที่มีมาตรฐาน จำนวนร้อยละ 100
- 4) โรงเรียนสาธิตจัดกระบวนการเรียนรู้ที่ทันสมัย ให้แก่นักเรียนทุกคน ร้อยละ 100
- 5) โรงเรียนสาธิตมีสื่อเทคโนโลยีในการจัดการเรียนรู้ อย่างน้อยร้อยละ 80 ในแต่ละชั้นเรียน
- 6) ครูโรงเรียนสาธิตอย่างน้อยร้อยละ 10 สามารถผลิตผลงานทางวิชาการเพื่อพัฒนาคุณภาพนักเรียนได้
- 7) โรงเรียนสาธิตมีแหล่งการเรียนรู้ทั้งในและนอกสถานศึกษา ที่นักเรียนสามารถศึกษาค้นคว้าได้ด้วยตนเอง ได้อย่างน้อย 3 แห่ง
- 8) โรงเรียนสาธิตร่วมกับคณาจารย์และนักศึกษาคณะครุศาสตร์ ทดลอง สาธิต และศึกษา วิจัยเกี่ยวกับการจัดการเรียนรู้เพื่อพัฒนาคุณภาพผู้เรียน อย่างน้อยปีละ 1 โครงการ
- 9) ครูโรงเรียนสาธิตได้รับการพัฒนาตนเองด้านการจัดการเรียนรู้ อย่างน้อยคนละ 1 ครั้งต่อปี

2.4.2 ระยะ 5 ปีแรก

- 1) โรงเรียนสาธิตจัดการเรียนการสอนตั้งแต่ระดับชั้นปฐมวัย ถึงชั้นประถมศึกษาและจัดการเรียนการสอนในระดับชั้นมัธยมศึกษาปีที่ 1 ถึงชั้นมัธยมศึกษาปีที่ 4 ชั้นละ 1 ห้องเรียน จำนวนนักเรียนห้องเรียนละ 30 คน
- 2) นักเรียนสาธิตทุกคนได้รับการพัฒนาทั้งทางด้านร่างกาย อารมณ์ สังคมและสติปัญญาเต็มตามศักยภาพและความสนใจ ทุกระดับชั้น และระดับการศึกษา โดยนักเรียนมัศึกษามีผลสัมฤทธิ์ทางการเรียนสูงขึ้นอย่างน้อยร้อยละ 10
- 3) โรงเรียนสาธิตมีหลักสูตรสถานศึกษาที่ทันสมัยทั้งหลักสูตรภาษาไทยและหลักสูตรสองภาษา อย่างน้อยร้อยละ 80
- 4) โรงเรียนสาธิตจัดกระบวนการเรียนรู้ที่เน้นวิทยาศาสตร์ คณิตศาสตร์ เทคโนโลยีและภาษา อย่างน้อยร้อยละ 60
- 5) โรงเรียนสาธิตมีสื่อเทคโนโลยีในการจัดการเรียนรู้ที่ทันสมัย ทุกชั้นเรียน ร้อยละ 100
- 6) ครูโรงเรียนสาธิตอย่างน้อย ร้อยละ 20 สามารถผลิตผลงานทางวิชาการเพื่อพัฒนาคุณภาพนักเรียนได้
- 7) โรงเรียนสาธิตมีแหล่งการเรียนรู้ทั้งในและนอกสถานศึกษา ที่นักเรียนสามารถศึกษาค้นคว้าได้ด้วยตนเอง ได้อย่างน้อย 5 แห่ง
- 8) โรงเรียนสาธิตร่วมกับคณาจารย์และนักศึกษาคณะครุศาสตร์ ทดลอง สาธิต และศึกษา วิจัยเกี่ยวกับการจัดการเรียนรู้เพื่อพัฒนาคุณภาพผู้เรียนอย่างน้อยปีละ 3 โครงการ
- 9) โรงเรียนสาธิตมีผลสัมฤทธิ์ทางการเรียนระดับชาติ เพิ่มขึ้นอย่างน้อยละ 5 ต่อปี
- 10) ครูโรงเรียนสาธิตได้รับการพัฒนาตนเองด้านการจัดการเรียนรู้ อย่างน้อยคนละ 3 ครั้งต่อปี

2.4.3 ระยะ 10 ปี

- 1) โรงเรียนสาธิตจัดการเรียนการสอนตั้งแต่ระดับชั้นปฐมวัย ถึงชั้นประถมศึกษาและเปิดการเรียนการสอนในระดับชั้นมัธยมศึกษาปีที่ 1 ถึงชั้นมัธยมศึกษาปีที่ 6 ชั้นละ 2 ห้องเรียน จำนวนนักเรียนห้องเรียนละ 30 คน
- 2) นักเรียนสาธิตทุกคนได้รับการพัฒนาทั้งทางด้านร่างกาย อารมณ์ สังคมและสติปัญญาเต็มตามศักยภาพและความสนใจ ทุกระดับชั้น และระดับการศึกษา โดยนักเรียนระดับชั้นมัศึกษามีผลสัมฤทธิ์ทางการเรียน สูงขึ้นร้อยละ 20
- 3) โรงเรียนสาธิตจัดกระบวนการเรียนรู้ที่เน้นวิทยาศาสตร์ คณิตศาสตร์ เทคโนโลยีและภาษา อย่างน้อยร้อยละ 80
- 4) ครูโรงเรียนสาธิตอย่างน้อย ร้อยละ 30 สามารถผลิตผลงานทางวิชาการเพื่อพัฒนาคุณภาพนักเรียนได้
- 5) โรงเรียนสาธิตมีแหล่งการเรียนรู้ทั้งในและนอกสถานศึกษา ที่นักเรียนสามารถศึกษาค้นคว้าด้วยตนเอง ได้อย่างน้อย 10 แห่ง
- 6) โรงเรียนสาธิตร่วมกับคณาจารย์และนักศึกษาคณะครุศาสตร์ ทดลอง สาธิต และ ศึกษา วิจัยเกี่ยวกับการจัดการเรียนรู้เพื่อพัฒนาคุณภาพผู้เรียน อย่างน้อยปีละ 5 โครงการ
- 7) โรงเรียนสาธิตมีผลสัมฤทธิ์ทางการเรียนระดับชาติ เพิ่มขึ้นอย่างน้อยร้อยละ 10 ต่อปี

8) ครูโรงเรียนสาธิตได้รับการพัฒนาตนเอง อย่างน้อยคนละ 5 ครั้งต่อปี

2.4.4 ระยะ 15 ปี

- 1) นักเรียนสาธิตทุกคนได้รับการพัฒนาทั้งทางด้านร่างกาย อารมณ์ สังคมและสติปัญญาเต็มตามศักยภาพและความสนใจ ทุกระดับชั้น และระดับการศึกษา โดยนักเรียนระดับชั้นมัธยมศึกษามีผลสัมฤทธิ์ทางการเรียน สูงขึ้นร้อยละ 30
- 2) นักเรียนโรงเรียนสาธิตมีความสามารถด้านวิทยาศาสตร์ คณิตศาสตร์ เทคโนโลยีคอมพิวเตอร์ และด้านภาษา สามารถเข้าร่วมแข่งขัน วิชาการระดับภาคได้อย่างน้อยร้อยละ 30 ของนักเรียนทั้งหมด
- 3) โรงเรียนสาธิตมีผลสัมฤทธิ์ทางการทดสอบระดับชาติ สูงกว่าเกณฑ์มาตรฐานระดับชาติอย่างน้อยร้อยละ 5
- 4) ครูโรงเรียนสาธิต อย่างน้อยร้อยละ 50 สามารถผลิตผลงานทางวิชาการ เพื่อพัฒนาคุณภาพนักเรียนได้
- 5) นักเรียนโรงเรียนสาธิตได้รับประสบการณ์การศึกษาในต่างประเทศ ไม่น้อยกว่า 10 คนต่อปี
- 6) ครูโรงเรียนสาธิตได้รับประสบการณ์ ในการไปศึกษาอบรมต่างประเทศ ไม่น้อยกว่า 3 คน ต่อปี
- 7) มีการสร้างเครือข่ายความร่วมมือกับสถานศึกษาอื่นในการพัฒนาคุณภาพการศึกษา ของโรงเรียนสาธิต อย่างน้อย 3 แห่ง ต่อปี
- 8) มีการวิจัยและพัฒนาคุณภาพการศึกษาของโรงเรียนสาธิต ร่วมกับหน่วยงานการศึกษา และผู้มีส่วนเกี่ยวข้อง อย่างน้อย 3 เรื่องต่อปี

3. แผนงาน/กิจกรรม/โครงการที่เกี่ยวข้องกับการพัฒนางานวิจัย

3.1 โครงการจัดทำแผนทิศทางการวิจัยของมหาวิทยาลัยและสนับสนุนทุนวิจัย

3.1.1 ระยะเร่งด่วน (1-2 ปี)

- 1) มีแผนทิศทางการวิจัยของมหาวิทยาลัยในระยะเวลา 5 ปี และ 10 ปี
- 2) มีจำนวนอาจารย์ที่เข้าอบรมพัฒนานักวิจัยอย่างน้อยร้อยละ 5 ของจำนวนอาจารย์ทั้งหมด และมาจากทุกสาขาวิชา
- 3) มีจำนวนกลุ่มวิจัยอย่างน้อย คณะละ 1 กลุ่ม
- 4) มีจำนวนนักวิจัยที่ได้รับทุนวิจัยเพิ่มขึ้นร้อยละ 5 ต่อปี
- 5) มีเงินทุนสนับสนุนการวิจัยหรืองานสร้างสรรค์
 - สาขาวิชาวิทยาศาสตร์ 60,000 บาท/คน/ปี
 - สาขาวิชามนุษยศาสตร์และสังคมศาสตร์ 25,000 บาท/คน/ปี
- 6) มีจำนวนงานวิจัยหรืองานสร้างสรรค์เพิ่มอย่างน้อยหลักสูตรละ 1 เรื่องต่อปี

3.1.2 ระยะ 5 ปีแรก

- 1) มีจำนวนอาจารย์ที่เข้าอบรมพัฒนานักวิจัยเพิ่มขึ้นร้อยละ 5 และมาจากทุกสาขาวิชา
- 2) มีจำนวนนักวิจัยที่ได้รับทุนวิจัยเพิ่มขึ้นร้อยละ 5 ต่อปี
- 3) มีเงินทุนสนับสนุนการวิจัยหรืองานสร้างสรรค์
 - สาขาวิชาวิทยาศาสตร์ เพิ่มขึ้นร้อยละ 5 ต่อปี
 - สาขาวิชามนุษยศาสตร์และสังคมศาสตร์ เพิ่มขึ้นร้อยละ 5 ต่อปี
- 4) มีจำนวนงานวิจัยหรืองานสร้างสรรค์เพิ่มอย่างน้อยหลักสูตรละ 2 เรื่อง

3.1.3 ระยะ 10 ปี

- 1) มีจำนวนอาจารย์ที่เข้าอบรมพัฒนานักวิจัยเพิ่มขึ้นร้อยละ 5 และมาจากทุกสาขาวิชา
- 2) มีจำนวนนักวิจัยที่ได้รับทุนวิจัยเพิ่มขึ้นร้อยละ 5 ต่อปี
- 3) มีเงินทุนสนับสนุนการวิจัยหรืองานสร้างสรรค์
 - สาขาวิชาวิทยาศาสตร์ เพิ่มขึ้นร้อยละ 5 ต่อปี
 - สาขาวิชามนุษยศาสตร์และสังคมศาสตร์ เพิ่มขึ้นร้อยละ 5 ต่อปี
- 4) มีจำนวนงานวิจัยหรืองานสร้างสรรค์เพิ่มอย่างน้อยหลักสูตรละ 3 เรื่อง

3.1.4 ระยะ 15 ปี

- 1) มีจำนวนอาจารย์ที่เข้าอบรมพัฒนานักวิจัยเพิ่มขึ้นร้อยละ 5 และมาจากทุกสาขาวิชา
- 2) มีจำนวนนักวิจัยที่ได้รับทุนวิจัยเพิ่มขึ้นร้อยละ 5 ต่อปี
- 3) มีเงินทุนสนับสนุนการวิจัยหรืองานสร้างสรรค์
 - สาขาวิชาวิทยาศาสตร์ เพิ่มขึ้นร้อยละ 5 ต่อปี
 - สาขาวิชามนุษยศาสตร์และสังคมศาสตร์ เพิ่มขึ้นร้อยละ 5 ต่อปี
- 4) มีจำนวนงานวิจัยหรืองานสร้างสรรค์เพิ่มอย่างน้อยหลักสูตรละ 4 เรื่อง

3.2 โครงการส่งเสริมและพัฒนาคุณภาพงานวิจัยและนวัตกรรม

3.2.1 ระยะเร่งด่วน (1-2 ปี)

- 1) จำนวนผลงานทางวิชาการ ที่นำไปขอตำแหน่งทางวิชาการ ไม่น้อยกว่าร้อยละ 3 ของอาจารย์ทั้งหมด
- 2) ผลงานวิจัยหรืองานสร้างสรรค์ที่นำไปใช้ประโยชน์ด้านการเรียนการสอนด้านนโยบาย ด้านพัฒนาชุมชนและท้องถิ่น อย่างน้อยปีละ 10 เรื่อง
- 3) สร้างและพัฒนานวัตกรรมจากงานวิจัย อย่างน้อย 1 ผลงาน ต่อปี
- 4) จำนวนบทความของอาจารย์ที่ได้รับการอ้างอิงในฐานข้อมูลตามประกาศ สำนักงานคณะกรรมการการอุดมศึกษา เพิ่มขึ้นร้อยละ 5 ต่อปี
- 5) ร้อยละของผลงานทางวิชาการอาจารย์ที่ตีพิมพ์เผยแพร่ สาขาวิทยาศาสตร์ อย่างน้อยร้อยละ 15 สาขามนุษยศาสตร์และสังคมศาสตร์ อย่างน้อยร้อยละ 10

3.2.2 ระยะ 5 ปีแรก

- 1) จำนวนผลงานทางวิชาการ ที่นำไปขอตำแหน่งทางวิชาการ ไม่น้อยกว่าร้อยละ 5 ของอาจารย์ทั้งหมด
- 2) ผลงานวิจัยหรืองานสร้างสรรค์ที่นำไปใช้ประโยชน์ด้านการเรียนการสอนด้านนโยบาย ด้านพัฒนาชุมชนและท้องถิ่น อย่างน้อยปีละ 12 เรื่อง
- 3) สร้างและพัฒนานวัตกรรมจากงานวิจัยอย่างน้อยคณะละ 1 ผลงาน
- 4) ผลงานวิจัยที่ได้รับการจดอนุสิทธิบัตร หรือ สิทธิบัตรอย่างน้อย 1 เรื่อง
- 5) จำนวนบทความของอาจารย์ที่ได้รับการอ้างอิงในฐานข้อมูลตามประกาศ สำนักงานคณะกรรมการการอุดมศึกษา เพิ่มขึ้นร้อยละ 5 ต่อปี
- 6) ร้อยละของผลงานทางวิชาการอาจารย์ที่ตีพิมพ์เผยแพร่ สาขาวิทยาศาสตร์ อย่างน้อยร้อยละ 20 สาขามนุษยศาสตร์และสังคมศาสตร์ อย่างน้อยร้อยละ 15

3.2.3 ระยะ 10 ปี

- 1) จำนวนผลงานทางวิชาการ ที่นำไปขอตำแหน่งทางวิชาการ ไม่น้อยกว่าร้อยละ 5 ของอาจารย์ทั้งหมด
- 2) ผลงานวิจัยหรืองานสร้างสรรค์ที่นำไปใช้ประโยชน์ด้านการเรียนการสอนด้านนโยบาย ด้านพัฒนาชุมชนและท้องถิ่น อย่างน้อยปีละ 15 เรื่อง
- 3) สร้างและพัฒนานวัตกรรมจากงานวิจัยอย่างน้อยคณะละ 1 ผลงาน
- 4) ผลงานวิจัยที่ได้รับการจดอนุสิทธิบัตร หรือ สิทธิบัตรอย่างน้อย 2 เรื่อง
- 5) จำนวนบทความของอาจารย์ที่ได้รับการอ้างอิงในฐานข้อมูลตามประกาศ สำนักงานคณะกรรมการการอุดมศึกษา เพิ่มขึ้นร้อยละ 5 ต่อปี
- 6) ร้อยละของผลงานทางวิชาการอาจารย์ที่ตีพิมพ์เผยแพร่ สาขาวิทยาศาสตร์ อย่างน้อยร้อยละ 30 สาขามนุษยศาสตร์และสังคมศาสตร์ อย่างน้อยร้อยละ 20

3.2.4 ระยะ 15 ปี

- 1) จำนวนผลงานทางวิชาการ ที่นำไปขอตำแหน่งทางวิชาการ ไม่น้อยกว่าร้อยละ 5 ของอาจารย์ทั้งหมด
- 2) ผลงานวิจัยหรืองานสร้างสรรค์ที่นำไปใช้ประโยชน์ด้านการเรียนการสอนด้านนโยบาย ด้านพัฒนาชุมชนและท้องถิ่น อย่างน้อยปีละ 18 เรื่อง
- 3) สร้างและพัฒนานวัตกรรมจากงานวิจัยอย่างน้อยคณะละ 1 ผลงาน

-
- 4) ผลงานวิจัยที่ได้รับการจดอนุสิทธิบัตร หรือ สิทธิบัตรอย่างน้อย 2 เรื่อง

 - 5) จำนวนบทความของอาจารย์ที่ได้รับการอ้างอิงในฐานข้อมูลตามประกาศ สำนักงานคณะกรรมการการอุดมศึกษา เพิ่มขึ้นร้อยละ 5 ต่อปี

 - 6) ร้อยละของผลงานทางวิชาการอาจารย์ที่ตีพิมพ์เผยแพร่ สาขาวิทยาศาสตร์ มากกว่าร้อยละ 30 สาขามนุษยศาสตร์และสังคมศาสตร์ มากกว่าร้อยละ 20
-

3.3 ส่งเสริมการวิจัยเพื่อพัฒนาการเรียนการสอนให้มีคุณภาพ

3.3.1 ระยะเร่งด่วน (1-2 ปี)

- 1) จำนวนนักศึกษาที่ได้รับทุนวิจัยหรืองานสร้างสรรค์ปีการศึกษาละ 3 ทุน

 - 2) จำนวนบทความของนักศึกษาที่ตีพิมพ์ในฐานข้อมูลอย่างน้อยปีละ 3 เรื่อง

 - 3) จำนวนผลงานวิจัยหรืองานสร้างสรรค์ของอาจารย์ที่ใช้ในการบูรณาการการเรียนการสอน อย่างน้อยปีละ 10 เรื่อง

 - 4) จำนวนผลงานวิจัยหรืองานสร้างสรรค์ในชั้นเรียนหลักสูตรละ 1 เรื่องต่อปีการศึกษา

 - 5) จำนวนงานวิจัยหรืองานสร้างสรรค์ในสาขาวิชาอย่างน้อยหลักสูตรละ 1 เรื่อง

 - 6) จำนวนบทความวิจัยหรืองานสร้างสรรค์ในสาขาวิชาได้รับการตีพิมพ์อย่างน้อยหลักสูตรละ 1 เรื่องในฐานข้อมูลที่ยอมรับของ สกอ.
-

3.3.2 ระยะ 5 ปีแรก

- 1) จำนวนนักศึกษาที่ได้รับทุนวิจัยหรืองานสร้างสรรค์ปีการศึกษาละ 5 ทุน

 - 2) จำนวนบทความของนักศึกษาที่ตีพิมพ์ในฐานข้อมูลอย่างน้อยปีละ 5 เรื่อง

 - 3) จำนวนผลงานวิจัยหรืองานสร้างสรรค์ของอาจารย์ที่ใช้ในการบูรณาการการเรียนการสอน อย่างน้อยปีละ 15 เรื่อง

 - 4) จำนวนผลงานวิจัยหรืองานสร้างสรรค์ในชั้นเรียนหลักสูตรละอย่างน้อย 1 เรื่อง ต่อปีการศึกษา

 - 5) จำนวนงานวิจัยหรืองานสร้างสรรค์ในสาขาวิชาอย่างน้อยหลักสูตรละ 2 เรื่อง

 - 6) จำนวนบทความวิจัยหรืองานสร้างสรรค์ในสาขาวิชาได้รับการตีพิมพ์อย่างน้อยหลักสูตรละ 2 เรื่องในฐานข้อมูลที่ยอมรับของ สกอ.
-

3.3.3 ระยะ 10 ปี

- 1) จำนวนนักศึกษาที่ได้รับทุนวิจัยหรืองานสร้างสรรค์ปีการศึกษาละ 7 ทุน

 - 2) จำนวนบทความของนักศึกษาที่ตีพิมพ์ในฐานข้อมูลอย่างน้อยปีละ 7 เรื่อง

 - 3) จำนวนผลงานวิจัยหรืองานสร้างสรรค์ของอาจารย์ที่ใช้ในการบูรณาการการเรียนการสอนอย่างน้อยปีละ 18 เรื่อง

 - 4) จำนวนผลงานวิจัยหรืองานสร้างสรรค์ในชั้นเรียนหลักสูตรละอย่างน้อย 2 เรื่อง ต่อปีการศึกษา

 - 5) จำนวนงานวิจัยหรืองานสร้างสรรค์ในสาขาวิชาอย่างน้อยหลักสูตรละ 3 เรื่อง

 - 6) จำนวนบทความวิจัยหรืองานสร้างสรรค์ในสาขาวิชาได้รับการตีพิมพ์อย่างน้อยหลักสูตรละ 3 เรื่องในฐานข้อมูลที่ยอมรับของ สกอ.
-

3.3.4 ระยะ 15 ปี

- 1) จำนวนนักศึกษาที่ได้รับทุนวิจัยหรืองานสร้างสรรค์ปีการศึกษาละ 10 ทุน

 - 2) จำนวนบทความของนักศึกษาที่ตีพิมพ์ในฐานข้อมูลอย่างน้อยปีละ 10 เรื่อง

 - 3) จำนวนผลงานวิจัยหรืองานสร้างสรรค์ของอาจารย์ที่ใช้ในการบูรณาการการเรียนการสอนอย่างน้อยปีละ 20 เรื่อง

 - 4) จำนวนผลงานวิจัยหรืองานสร้างสรรค์ในชั้นเรียนหลักสูตรละอย่างน้อย 2 เรื่อง ต่อปีการศึกษา

 - 5) จำนวนงานวิจัยหรืองานสร้างสรรค์ในสาขาวิชาอย่างน้อยหลักสูตรละ 4 เรื่อง

 - 6) จำนวนบทความวิจัยหรืองานสร้างสรรค์ในสาขาวิชาได้รับการตีพิมพ์อย่างน้อยหลักสูตรละ 4 เรื่องในฐานข้อมูลที่ยอมรับของ สกอ.
-

3.4 สร้างเครือข่ายความร่วมมือด้านการวิจัย

3.4.1 ระยะเร่งด่วน (1-2 ปี)

- 1) มีเครือข่ายความร่วมมือด้านงานวิจัยในประเทศ อย่างน้อย 5 เครือข่าย ต่างประเทศ อย่างน้อย 3 เครือข่าย

 - 2) จำนวนโครงการวิจัยหรืองานสร้างสรรค์ที่นักวิจัยจากหน่วยงานภายนอกเข้าร่วมทำงานวิจัย อย่างน้อย 8 โครงการ
-

3.4.2 ระยะ 5 ปีแรก

- 1) มีเครือข่ายความร่วมมือด้านงานวิจัยในประเทศ อย่างน้อย 8 เครือข่าย ต่างประเทศ อย่างน้อย 5 เครือข่าย
- 2) จำนวนโครงการวิจัยหรืองานสร้างสรรค์ที่นักวิจัยจากหน่วยงานภายนอกเข้าร่วมทำงานวิจัย อย่างน้อย 10 โครงการ

3.4.3 ระยะ 10 ปี

- 1) มีเครือข่ายความร่วมมือด้านงานวิจัยในประเทศ อย่างน้อย 10 เครือข่าย ต่างประเทศ อย่างน้อย 7 เครือข่าย
- 2) จำนวนโครงการวิจัยหรืองานสร้างสรรค์ที่นักวิจัยจากหน่วยงานภายนอกเข้าร่วมทำงานวิจัย อย่างน้อย 15 โครงการ
- 3) จำนวนโครงการวิจัยและนวัตกรรมสู่เชิงพาณิชย์ จำนวน 5 โครงการ

3.4.4 ระยะ 15 ปี

- 1) มีเครือข่ายความร่วมมือด้านงานวิจัยในประเทศ อย่างน้อย 12 เครือข่าย ต่างประเทศ อย่างน้อย 9 เครือข่าย
- 2) จำนวนโครงการวิจัยหรืองานสร้างสรรค์ที่นักวิจัยจากหน่วยงานภายนอกเข้าร่วมทำงานวิจัย อย่างน้อย 17 โครงการ
- 3) จำนวนโครงการวิจัยและนวัตกรรมสู่เชิงพาณิชย์ จำนวน 7 โครงการ

3.5 มีระบบสารสนเทศทางการวิจัย

3.5.1 ระยะเร่งด่วน (1-2 ปี)

- 1) มีระบบสารสนเทศทางการวิจัยหรืองานสร้างสรรค์ ได้แก่ ฐานข้อมูลนักวิจัย ฐานข้อมูลการวิจัย และฐานข้อมูลแหล่งทุนวิจัย ไม่น้อยกว่า 1 ระบบ
- 2) มีวารสารทางวิชาการที่ได้มาตรฐานอยู่ในฐานข้อมูลที่เป็นที่ยอมรับ อย่างน้อย 1 วารสาร
- 3) มีการสังเคราะห์และเผยแพร่ผลงานวิจัยหรืองานสร้างสรรค์ที่มหาวิทยาลัยทำ เพื่อนำไปสู่การพัฒนาท้องถิ่นอย่างน้อยปีละ 1 ครั้ง
- 4) มีศูนย์การเรียนรู้การวิจัยหรืองานสร้างสรรค์อย่างน้อย 1 ศูนย์

3.5.2 ระยะ 5 ปีแรก

- 1) มีระบบสารสนเทศทางการวิจัยหรืองานสร้างสรรค์ ได้แก่ ฐานข้อมูลนักวิจัย ฐานข้อมูลการวิจัย และฐานข้อมูลแหล่งทุนวิจัย ไม่น้อยกว่า 2 ระบบ
- 2) มีวารสารทางวิชาการที่ได้มาตรฐานอยู่ในฐานข้อมูลที่เป็นที่ยอมรับ อย่างน้อย 3 วารสาร
- 3) มีการสังเคราะห์และเผยแพร่ผลงานวิจัยหรืองานสร้างสรรค์ที่มหาวิทยาลัยทำ เพื่อนำไปสู่การพัฒนาท้องถิ่นอย่างน้อยปีละ 3 ครั้ง
- 4) มีศูนย์การเรียนรู้การวิจัยหรืองานสร้างสรรค์อย่างน้อย 2 ศูนย์
- 5) เชื่อมโยงข้อมูลฐานวิจัยในประเทศ CLMV

3.5.3 ระยะ 10 ปี

- 1) มีระบบสารสนเทศทางการวิจัยหรืองานสร้างสรรค์ ได้แก่ ฐานข้อมูลนักวิจัย ฐานข้อมูลการวิจัย และฐานข้อมูลแหล่งทุนวิจัย ไม่น้อยกว่า 3 ระบบ
- 2) มีวารสารทางวิชาการที่ได้มาตรฐานอยู่ในฐานข้อมูลที่เป็นที่ยอมรับ อย่างน้อย 5 วารสาร
- 3) มีการสังเคราะห์และเผยแพร่ผลงานวิจัยหรืองานสร้างสรรค์ที่มหาวิทยาลัยทำ เพื่อนำไปสู่การพัฒนาท้องถิ่นอย่างน้อยปีละ 4 ครั้ง
- 4) มีศูนย์การเรียนรู้การวิจัยหรืองานสร้างสรรค์อย่างน้อย 3 ศูนย์
- 5) มีการจัดประชุมเชื่อมโยงข้อมูลฐานวิจัยในประเทศ AEC

3.5.4 ระยะ 15 ปี

- 1) มีระบบสารสนเทศทางการวิจัยหรืองานสร้างสรรค์ ได้แก่ ฐานข้อมูลนักวิจัย ฐานข้อมูลการวิจัย และฐานข้อมูลแหล่งทุนวิจัย ไม่น้อยกว่า 4 ระบบ
- 2) มีวารสารทางวิชาการที่ได้มาตรฐานอยู่ในฐานข้อมูลที่เป็นที่ยอมรับ อย่างน้อย 4 วารสาร
- 3) มีการสังเคราะห์และเผยแพร่ผลงานวิจัยหรืองานสร้างสรรค์ที่มหาวิทยาลัยทำ เพื่อนำไปสู่การพัฒนาท้องถิ่นอย่างน้อยปีละ 5 ครั้ง
- 4) มีศูนย์การเรียนรู้การวิจัยหรืองานสร้างสรรค์อย่างน้อย 4 ศูนย์

5) เชื่อมโยงข้อมูลฐานวิจัยทั่วโลก

3.6 ส่งเสริมการวิจัยเพื่อพัฒนาท้องถิ่น

3.6.1 ระยะเร่งด่วน (1-2 ปี)

- 1) จำนวนผลงานวิจัยหรืองานสร้างสรรค์ที่นำไปใช้ประโยชน์แก่ท้องถิ่น อย่างน้อยปีละ 5 เรื่อง
-

3.6.2 ระยะ 5 ปีแรก

- 1) จำนวนผลงานวิจัยหรืองานสร้างสรรค์ที่นำไปใช้ประโยชน์แก่ท้องถิ่น อย่างน้อยปีละ 10 เรื่อง
-

3.6.3 ระยะ 10 ปี

- 1) จำนวนผลงานวิจัยหรืองานสร้างสรรค์ที่นำไปใช้ประโยชน์แก่ท้องถิ่น อย่างน้อยปีละ 15 เรื่อง
-

3.6.4 ระยะ 15 ปี

- 1) จำนวนผลงานวิจัยหรืองานสร้างสรรค์ที่นำไปใช้ประโยชน์แก่ท้องถิ่น อย่างน้อยปีละ 20 เรื่อง
-

4. แผนงาน/กิจกรรม/โครงการที่เกี่ยวข้องกับการพัฒนางานบริการวิชาการ

4.1 โครงการพัฒนาศักยภาพทรัพยากรมนุษย์ในท้องถิ่นและภูมิภาคเพื่อสร้างความเข้มแข็งให้ท้องถิ่นและภูมิภาค

4.1.1 ระยะเร่งด่วน (1-2 ปี)

- 1) มหาวิทยาลัยและคณะมีแผนบริการวิชาการประจำปี
- 2) จำนวนโครงการบริการวิชาการที่สำรวจความต้องการของชุมชนที่มาจากปัญหาของท้องถิ่น ชุมชนและเป็นโครงการที่บริการแบบให้เปล่า (อย่างน้อย 8 โครงการต่อปี) ของหน่วยงาน
- 3) โครงการให้บริการวิชาการแบบเก็บค่าใช้จ่ายที่มาจากปัญหาของชุมชนและท้องถิ่น 1 โครงการ
-

4.1.2 ระยะ 5 ปีแรก

- 1) มหาวิทยาลัยและคณะมีแผนบริการวิชาการประจำปี
- 2) จำนวนเครือข่ายชุมชน องค์กรอย่างน้อย 5 เครือข่าย ภายใน 5 ปี
- 3) จำนวนโครงการบริการวิชาการที่มาจากปัญหาของท้องถิ่น ชุมชนและเป็นโครงการที่บริการแบบให้เปล่า (อย่างน้อย 8 โครงการต่อปี) ของหน่วยงาน
- 4) จำนวนอาจารย์ทุกคณะที่เข้าร่วมในการดำเนินการตามแผนบริการทางวิชาการแก่สังคมของมหาวิทยาลัย (อย่างน้อยร้อยละ 10 ของอาจารย์ทั้งหมดของมหาวิทยาลัย)
- 5) ชุมชนหรือองค์กรเป้าหมายได้รับการบริการวิชาการอย่างต่อเนื่อง (อย่างน้อย 1 ชุมชนต่อปี)
- 6) จำนวนชุมชนหรือองค์กรเป้าหมายได้รับการพัฒนาและมีความเข้มแข็งจากการบริการวิชาการ (อย่างน้อย 2 ชุมชน ต่อปี 2 ชุมชน/มหาวิทยาลัย/ปี 1 ชุมชน/คณะ/ปี)
- 7) จำนวนหลักสูตรระยะสั้นที่หลากหลายตอบสนองความต้องการท้องถิ่นอย่างน้อย 5 หลักสูตรต่อปี
- 8) มีการบูรณาการงานบริการวิชาการกับการเรียนการสอนคณะละ 2 เรื่องต่อปี
- 9) มีการบริการวิชาการที่มีพื้นฐานมาจากงานวิจัยหรืองานสร้างสรรค์คณะละ 2 เรื่องต่อปี
-

4.1.3 ระยะ 10 ปี

- 1) มหาวิทยาลัยและคณะมีการปรับปรุงแผนบริการวิชาการประจำปี
- 2) จำนวนเครือข่ายชุมชน องค์กรอย่างน้อย 10 เครือข่าย ภายใน 10 ปี
- 3) จำนวนโครงการบริการวิชาการที่มาจากปัญหาของท้องถิ่น ชุมชนและเป็นโครงการที่บริการแบบให้เปล่า (อย่างน้อย 10 โครงการต่อปี) ของมหาวิทยาลัย
- 4) จำนวนอาจารย์ทุกคณะที่เข้าร่วมในการดำเนินการตามแผนบริการทางวิชาการแก่สังคมของมหาวิทยาลัย (อย่างน้อยร้อยละ 10 ของอาจารย์ทั้งหมดของมหาวิทยาลัย)
-

- 5) ชุมชนหรือองค์กรเป้าหมายได้รับการบริการวิชาการอย่างต่อเนื่อง (อย่างน้อย 2 ชุมชนต่อปี)
- 6) จำนวนชุมชนหรือองค์กรเป้าหมายได้รับการพัฒนาและมีความเข้มแข็งจากการบริการวิชาการ (อย่างน้อย 2 ชุมชน ต่อปี 2 ชุมชน/มหาวิทยาลัย/ปี 1 ชุมชน/คณะ/ปี)
- 7) จำนวนหลักสูตรระยะสั้นที่หลากหลาย ตอบสนองความต้องการท้องถิ่นอย่างน้อย 7 หลักสูตรต่อปี
- 8) มีการบูรณาการงานบริการวิชาการกับการเรียนการสอนคณะละ 3 เรื่องต่อปี
- 9) มีการบริการวิชาการที่มีพื้นฐานมาจากงานวิจัยหรืองานสร้างสรรค์คณะละ 3 เรื่องต่อปี

4.1.4 ระยะ 15 ปี

- 1) มหาวิทยาลัยและคณะมีการปรับปรุงแผนบริการวิชาการประจำปี
- 2) จำนวนเครือข่ายชุมชน องค์กรอย่างน้อย 10 เครือข่าย ภายใน 10 ปี
- 3) จำนวนโครงการบริการวิชาการที่มาจากปัญหาของท้องถิ่น ชุมชนและเป็นโครงการที่บริการแบบให้เปล่า (อย่างน้อย 10 โครงการต่อปี) ของมหาวิทยาลัย
- 4) จำนวนอาจารย์ทุกคนที่เข้าร่วมในการดำเนินการตามแผนบริการทางวิชาการแก่สังคมของมหาวิทยาลัย (อย่างน้อยร้อยละ 10 ของอาจารย์ทั้งหมดของมหาวิทยาลัย)
- 5) ชุมชนหรือองค์กรเป้าหมายได้รับการบริการวิชาการอย่างต่อเนื่อง (อย่างน้อย 2 ชุมชนต่อปี)
- 6) จำนวนชุมชนหรือองค์กรเป้าหมายได้รับการพัฒนาและมีความเข้มแข็งจากการบริการวิชาการ (อย่างน้อย 2 ชุมชน ต่อปี 2 ชุมชน/มหาวิทยาลัย/ปี 1 ชุมชน/คณะ/ปี)
- 7) จำนวนหลักสูตรระยะสั้นที่หลากหลาย ตอบสนองความต้องการท้องถิ่นอย่างน้อย 7 หลักสูตรต่อปี
- 8) มีการบูรณาการงานบริการวิชาการกับการเรียนการสอนคณะละ 3 เรื่องต่อปี
- 9) มีการบริการวิชาการที่มีพื้นฐานมาจากงานวิจัยหรืองานสร้างสรรค์คณะละ 3 เรื่องต่อปี

4.2 โครงการสืบสานโครงการอันเนื่องมาจากพระราชดำริ

4.2.1 ระยะเร่งด่วน (1-2 ปี)

- 1) ระดับความสำเร็จของการสร้างเครือข่ายชุมชนนักปฏิบัติ เพื่อแลกเปลี่ยนเรียนรู้ภายใน หรือภายนอกมหาวิทยาลัย ร่วมกันเรียนรู้ตามแนวพระราชดำริ และหลักปรัชญาของเศรษฐกิจพอเพียง ร้อยละ 80

4.2.2 ระยะ 5 ปีแรก

- 1) จำนวนประชาชนในชุมชนเครือข่าย ที่ได้รับการพัฒนา ส่งเสริมในการดำเนินชีวิต ตามหลักปรัชญาของเศรษฐกิจพอเพียง จำนวน 500 คน
- 2) จำนวนผู้นำในชุมชนเครือข่าย ที่มีการนำองค์ความรู้หลักปรัชญาของเศรษฐกิจพอเพียง ไปใช้ในการพัฒนาท้องถิ่น จำนวน 500 คน

4.2.3 ระยะ 10 ปี

- 1) จำนวนประชาชนในชุมชนเครือข่าย ที่ประสบความสำเร็จในการนำองค์ความรู้ของหลักปรัชญาของเศรษฐกิจพอเพียง ในการดำเนินชีวิต จำนวน 1,000 คน
- 2) จัดตั้งศูนย์เรียนรู้ตามแนวพระราชดำริหลักปรัชญาของเศรษฐกิจพอเพียง
- 3) จำนวนโครงการที่ดำเนินงานตามแนวพระราชดำริอย่างน้อย 10 โครงการ

4.2.4 ระยะ 15 ปี

- 1) จำนวนผู้รับบริการศูนย์เรียนรู้ตามแนวพระราชดำริหลักปรัชญาของเศรษฐกิจพอเพียง จำนวน 2,000 คน
- 2) ร้อยละบุคลากร นักศึกษา และประชาชนเป้าหมายมีอุปนิสัยในการใช้ทรัพยากรอย่างถูกต้องและมีการประเมินความคุ้มค่าจากการใช้ทรัพยากร เพื่อการแก้ไขปรับปรุงพัฒนาวิธีการจัดการทรัพยากร และเสริมสร้างอุปนิสัยที่ดีในการใช้ทรัพยากรอย่างต่อเนื่อง ร้อยละ 50

5. แผนงาน/กิจกรรม/โครงการที่เกี่ยวข้องกับการพัฒนางานด้านการทำนุบำรุงศิลปวัฒนธรรม

5.1 โครงการอนุรักษ์ ฟื้นฟู สืบสาน และเผยแพร่ศิลปะและวัฒนธรรมของท้องถิ่น

5.1.1 ระยะเร่งด่วน (1-2 ปี)

- 1) มีการบูรณาการการเรียนการสอนกับกิจกรรมด้านศิลปะและวัฒนธรรม 2 รายวิชา
- 2) จัดและเข้าร่วมกิจกรรมส่งเสริมศิลปะและวัฒนธรรมและวันสำคัญต่าง ๆ 5 ครั้ง
- 3) มีแหล่งเรียนรู้และเผยแพร่ศิลปะและวัฒนธรรมท้องถิ่น ให้บริการแก่ประชาชน 4,000 คน
- 4) มีกิจกรรมเผยแพร่และสร้างเครือข่ายด้านศิลปะและวัฒนธรรม 3 ครั้ง

5.1.2 ระยะ 5 ปีแรก

- 1) มีการบูรณาการการเรียนการสอนกับกิจกรรมด้านศิลปะและวัฒนธรรม 10 รายวิชา
- 2) จัดและเข้าร่วมกิจกรรมส่งเสริมศิลปะและวัฒนธรรมและวันสำคัญต่าง ๆ 25 ครั้ง
- 3) มีแหล่งเรียนรู้และเผยแพร่ศิลปะและวัฒนธรรมท้องถิ่น ให้บริการแก่ประชาชน 20,000 คน
- 4) มีกิจกรรมเผยแพร่และสร้างเครือข่ายด้านศิลปะและวัฒนธรรม 15 ครั้ง
- 5) ให้บริการด้านศิลปะและวัฒนธรรมแก่ชุมชน 10 ครั้ง
- 6) มีเครือข่ายด้านวัฒนธรรมที่เป็นองค์กรภายนอก 3 เครือข่าย

5.1.3 ระยะ 10 ปี

- 1) มีการบูรณาการการเรียนการสอนกับกิจกรรมด้านศิลปะและวัฒนธรรม 15 รายวิชา
- 2) จัดและเข้าร่วมกิจกรรมส่งเสริมศิลปะและวัฒนธรรมและวันสำคัญต่าง ๆ 30 ครั้ง
- 3) มีแหล่งเรียนรู้และเผยแพร่ศิลปะและวัฒนธรรมท้องถิ่น ให้บริการแก่ประชาชน 25,000 คน
- 4) มีกิจกรรมเผยแพร่และสร้างเครือข่ายด้านศิลปะและวัฒนธรรม 20 ครั้ง
- 5) ให้บริการด้านศิลปะและวัฒนธรรมแก่ชุมชน 15 ครั้ง
- 6) มีเครือข่ายด้านวัฒนธรรมที่เป็นองค์กรภายนอก 5 เครือข่าย
- 7) มีเครือข่ายด้านวัฒนธรรมในต่างประเทศ 1 เครือข่าย

5.1.4 ระยะ 15 ปี

- 1) มีการบูรณาการการเรียนการสอนกับกิจกรรมด้านศิลปะและวัฒนธรรม 20 รายวิชา
- 2) จัดและเข้าร่วมกิจกรรมส่งเสริมศิลปะและวัฒนธรรมและวันสำคัญต่าง ๆ 35 ครั้ง
- 3) มีแหล่งเรียนรู้และเผยแพร่ศิลปะและวัฒนธรรมท้องถิ่น ให้บริการแก่ประชาชน 30,000 คน
- 4) กิจกรรมเผยแพร่และสร้างเครือข่ายด้านศิลปะและวัฒนธรรม 25 ครั้ง
- 5) ให้บริการด้านศิลปะและวัฒนธรรมแก่ชุมชน 20 ครั้ง
- 6) มีเครือข่ายด้านวัฒนธรรมที่เป็นองค์กรภายนอก 8 เครือข่าย
- 7) มีเครือข่ายด้านวัฒนธรรมในต่างประเทศ 2 เครือข่าย
- 8) มีผลงานด้านศิลปวัฒนธรรมที่เป็นที่ยอมรับในระดับชาติ 1 ผลงาน

6. แผนงาน/กิจกรรม/โครงการที่เกี่ยวข้องกับการจัดหาทรัพยากรจากภายนอก

6.1 โครงการพัฒนาระบบเทคโนโลยีและเครือข่ายให้สามารถรองรับต่อระบบเทคโนโลยีดิจิทัลเพื่อการศึกษาที่มีประสิทธิภาพสูง

6.1.1 ระยะเร่งด่วน (1-2 ปี)

- 1) ปรับปรุงระบบเครือข่ายไร้สายที่มีประสิทธิภาพต่ำภายในมหาวิทยาลัย
- 2) ออกแบบระบบสำรองข้อมูลแบบอัตโนมัติ
- 3) ออกแบบเส้นทางเครือข่ายคอมพิวเตอร์หลัก (Backbone) ของมหาวิทยาลัย
- 4) พัฒนาประสิทธิภาพการจัดการระบบเครือข่ายและระบบความปลอดภัยข้อมูล

5) มีระบบเครือข่ายอินเทอร์เน็ตความเร็วสูงที่ครอบคลุมทุกพื้นที่ภายในมหาวิทยาลัย อย่างน้อย ร้อยละ 20

6.1.2 ระยะ 5 ปีแรก

- 1) ปรับปรุงระบบเครือข่ายคอมพิวเตอร์และเครือข่ายไร้สายความเร็วสูงทั้งมหาวิทยาลัยและโรงเรียนสาธิตมหาวิทยาลัยราชภัฏเลย เพื่อให้สามารถรองรับสื่อการเรียนการสอนสมัยใหม่
- 2) ปรับปรุงเส้นทางเครือข่ายคอมพิวเตอร์หลัก (Backbone) ของมหาวิทยาลัย
- 3) ปรับปรุงระบบสำรองข้อมูลแบบอัตโนมัติ
- 4) จัดทำระบบ Cloud Computing เพื่อเพิ่มช่องทางในการประมวลผลซอฟต์แวร์ของศูนย์ข้อมูลสารสนเทศ (Data Center)
- 5) พัฒนาระบบการเรียนการสอนออนไลน์ โดยใช้เทคโนโลยีสารสนเทศเป็นสื่อในการจัดการเรียนการสอน
- 6) พัฒนาซอฟต์แวร์เพื่อสื่อสารกับนักศึกษาและระบบรวม (Integrated System) เพื่อรองรับมหาวิทยาลัยอัจฉริยะ (Smart Campus)
- 7) พัฒนาห้องเรียนอัจฉริยะ (Smart Classroom) เพื่อรองรับการเรียนการสอนแบบใหม่
- 8) พัฒนาระบบเพื่อรองรับการเรียนการสอนที่ใช้อุปกรณ์คอมพิวเตอร์ส่วนตัวของนักศึกษา (BYOD)
- 9) พัฒนาระบบ IP Phone และ IP Camera
- 10) พัฒนาระบบเพื่อนำ Big Data มาใช้ประโยชน์ในการบริหารจัดการ
- 11) สร้างระบบต่าง ๆ เช่น ระบบวัดประสิทธิภาพการใช้พลังงานของอาคาร อุปกรณ์ไฟฟ้า เป็นต้น ด้วยเทคโนโลยี Internet of Thing (IoT)
- 12) พัฒนาระบบสนับสนุนระบบต่าง ๆ ของเมืองอัจฉริยะ (Smart City) ในจังหวัดเลย เช่น ระบบรองรับการแลกเปลี่ยนข้อมูลของหน่วยงานรัฐ ระบบข้อมูลรองรับโลจิสติกส์ เป็นต้น
- 13) พัฒนาซอฟต์แวร์จัดการงานในมหาวิทยาลัยครบทุกระบบ เช่น ระบบงานกิจกรรมนักศึกษา ระบบ smart farm เป็นต้น
- 14) พัฒนาระบบและส่งเสริมการสร้างและใช้งานสื่อการเรียนการสอนขนาดใหญ่แบบเปิด (MOOCs)
- 15) เชื่อมต่อฐานข้อมูลงานวิจัยและทรัพยากรห้องสมุดออนไลน์
- 16) มีระบบเครือข่ายอินเทอร์เน็ตความเร็วสูงที่ครอบคลุมทุกพื้นที่ภายในมหาวิทยาลัย อย่างน้อย ร้อยละ 80

6.1.3 ระยะ 10 ปี

- 1) พัฒนาระบบที่เชื่อมโยงระบบต่าง ๆ ภายในมหาวิทยาลัยทั้งหมด (Integrated Data System) เพื่อการบริหารจัดการในภาพรวม
- 2) ระบบ feeding ข้อมูลจากภายนอกมหาวิทยาลัยเพื่อการตัดสินใจ
- 3) เปลี่ยนระบบภายในห้องเซิร์ฟเวอร์ในศูนย์ข้อมูลสารสนเทศที่เสื่อมสภาพ เช่น ระบบทำความเย็น ระบบสำรองไฟฟ้า ระบบดับเพลิงอัตโนมัติ เป็นต้น
- 4) พัฒนาระบบเพิ่มเติมด้วยเทคโนโลยี Internet of Thing (IoT)
- 5) พัฒนาระบบด้วยการวิเคราะห์ Big Data เพื่อการตัดสินใจในมหาวิทยาลัย
- 6) ปรับปรุงระบบเครือข่ายของทั้งมหาวิทยาลัยให้รองรับเทคโนโลยีการจัดการข้อมูลขนาดใหญ่
- 7) พัฒนาการเรียนการสอนแบบออนไลน์เพื่อให้สามารถใช้ได้กับทุกรายวิชาในมหาวิทยาลัยและปรับปรุงระบบและเนื้อหาของ MOOCs
- 8) พัฒนาการเชื่อมต่อฐานข้อมูลงานวิจัยและทรัพยากรห้องสมุดออนไลน์
- 9) มีระบบเครือข่ายอินเทอร์เน็ตความเร็วสูงที่ครอบคลุมทุกพื้นที่ภายในมหาวิทยาลัย ร้อยละ 100

6.1.4 ระยะ 15 ปี

- 1) พัฒนาระบบให้สามารถรองรับนวัตกรรมสำหรับการวิจัย การสร้างนวัตกรรม และการบริการวิชาการ
- 2) ปรับปรุงระบบเครือข่ายภายในมหาวิทยาลัยให้สามารถรองรับเทคโนโลยีสมัยใหม่และปริมาณข้อมูลขนาดใหญ่
- 3) พัฒนาระบบการใช้สื่อและการเรียนการสอนด้วยเทคโนโลยีอุบัติใหม่
- 4) พัฒนาสื่อการเรียนการสอนทั้งมหาวิทยาลัยให้รองรับระบบเครือข่ายสมัยใหม่
- 5) ปรับปรุงระบบรองรับการเรียนการสอนทางไกลจากทั่วโลก (Distance Learning)
- 6) พัฒนาระบบฐานข้อมูลงานวิจัยของมหาวิทยาลัย เชื่อมต่อฐานข้อมูลงานวิจัยและทรัพยากรห้องสมุดออนไลน์

7. แผนงาน/กิจกรรม/โครงการที่สร้างความร่วมมือหรือบูรณาการการทำงานร่วมกัน ประจำปีงบประมาณ พ.ศ. 2561

7.1 ภายในประเทศ (ระดับพื้นที่/ชุมชน/ท้องถิ่น)

1) สถาบันอุดมศึกษาอื่น (โปรดระบุ.....)

ลำดับที่	ชื่อแผนงาน/กิจกรรม/โครงการ	ชื่อสถาบันอุดมศึกษา	จำนวนผลงาน	หมายเหตุ

2) สถาบันการศึกษาระดับอื่น หรือสังกัดอื่น (โปรดระบุ.....)

ลำดับที่	ชื่อแผนงาน/กิจกรรม/โครงการ	ชื่อสถาบันอุดมศึกษา	จำนวนผลงาน	หมายเหตุ

3) ภาครัฐอื่นๆ (โปรดระบุ.....)

ลำดับที่	ชื่อแผนงาน/กิจกรรม/โครงการ	ชื่อหน่วยงาน	งบประมาณ(ล้านบาท)	หมายเหตุ
1	โครงการ บูรณาการความร่วมมือเครือข่ายป้องกันยาเสพติด รอบรั้วสถานศึกษา จังหวัดเลย	สำนักงานคณะกรรมการป้องกันและปราบปรามการทุจริตแห่งชาติ	0.5000	
2	โครงการพัฒนาผลิตภาพ (Productivity) ของผู้ประกอบการในเขตพื้นที่จังหวัดเลย (OTOP/SME ภาคสินค้าและบริการภาคการผลิต และภาคการค้า)	สำนักงานเศรษฐกิจอุตสาหกรรม	0.9000	
3	โครงการการสร้างนวัตกรรมเพื่อเพิ่มผลิตภาพสีเขียว ในการผลิตอาหารปลอดภัย	สำนักงานเศรษฐกิจอุตสาหกรรม	3.0000	
4	การส่งเสริมการเลี้ยงสัตว์ปีกโดยใช้วัสดุขี้มูลที่มีในท้องถิ่น เพื่อการสร้างอาชีพอย่างยั่งยืน	สำนักงานเศรษฐกิจอุตสาหกรรม	0.9900	
5	โครงการ พัฒนาโลจิสติกส์และการค้าชายแดน กลุ่มจังหวัดภาคตะวันออกเฉียงเหนือตอนบน 1 และจังหวัดใกล้เคียง	สำนักงานนโยบายและแผนการขนส่งและจราจร	5.0000	
6	โครงการ การสร้างความร่วมมือโลจิสติกส์และการค้าชายแดน กลุ่มจังหวัดภาคตะวันออกเฉียงเหนือตอนบน 1 ภาคกลางตอนบน ภาคเหนือตอนล่าง สปป. ลาว เวียดนาม และจีนตอนใต้	สำนักงานนโยบายและแผนการขนส่งและจราจร	12.0000	
7	โครงการวิจัยเพื่อสร้างระสมองค์ความรู้ที่มีศักยภาพ	สำนักงานคณะกรรมการวิจัยแห่งชาติ	15.8123	

8	โครงการ พัฒนากลไกและรูปแบบการบริหารจัดการการท่องเที่ยวโดยชุมชนจังหวัดเลย	สำนักงานปลัดกระทรวงการท่องเที่ยวและกีฬา	1.6800	
9	โครงการ การพัฒนารูปแบบการดูแลตนเองของผู้สูงอายุในชุมชนจังหวัดเลย	สำนักงานปลัดกระทรวงการพัฒนาสังคมฯ	0.3800	
10	โครงการสนับสนุนค่าใช้จ่ายในการจัดการศึกษาตั้งแต่ระดับอนุบาลจนจบการศึกษาขั้นพื้นฐาน	สำนักงานปลัดกระทรวงศึกษาธิการ	2.8850	
11	โครงการบริการวิชาการและถ่ายทอดเทคโนโลยีด้านการจัดการท่องเที่ยวทางวัฒนธรรมและการท่องเที่ยวชุมชน	สำนักงานปลัดกระทรวงศึกษาธิการ	1.2000	
12	โครงการ การพัฒนาช่องทางการตลาดเกษตรกรและผู้ผลิตสินค้าชุมชน(OTOP) กลุ่มจังหวัดภาคตะวันออกเฉียงเหนือตอนบน 1 (บูรณาการร่วมกับหน่วยงาน คือ บริษัทประชารัฐรักสามัคคี จำกัด สำนักงานพัฒนาชุมชนจังหวัด สำนักงานพาณิชย์จังหวัด ด่านศุลกากรท่าลี่ สภาอุตสาหกรรมจังหวัด และหอการค้า 5 จังหวัด)	กรมการพัฒนาชุมชน	8.5000	
13	โครงการ การพัฒนาทักษะฝีมือแรงงานสู่มาตรฐานฝีมือแรงงานวิชาชีพ	สำนักงานปลัดกระทรวงอุตสาหกรรม	2.0000	
14	โครงการ ศูนย์เทคโนโลยีนวัตกรรมเพื่อพัฒนาฝีมือแรงงานภาคตะวันออกเฉียงเหนือตอนบน สู่ไทยแลนด์ 4.0	สำนักงานปลัดกระทรวงอุตสาหกรรม	1.4500	
15	โครงการ การพัฒนาโลจิสติกส์และโซ่อุปทานสินค้าเกษตรแปรรูปกลุ่มจังหวัด ภาคตะวันออกเฉียงเหนือตอนบน 1	สำนักงานเศรษฐกิจการเกษตร	18.2000	
16	โครงการผลิตบัณฑิตเกษตรและศูนย์ส่งเสริมการผลิตผลิตผลทางการเกษตรที่ปลอดภัย	สำนักงานเศรษฐกิจการเกษตร	2.0000	
	รวมทั้งสิ้น		76.4973	

4) ภาคเอกชน (โปรดระบุ.....)

ลำดับที่	ชื่อแผนงาน/กิจกรรม/โครงการ	ชื่อสถาบันอุดมศึกษา	จำนวนผลงาน	หมายเหตุ

7.2 ระหว่างประเทศ (โปรดระบุ.....)

ลำดับที่	ชื่อแผนงาน/กิจกรรม/โครงการ	ชื่อสถาบันอุดมศึกษา	จำนวนผลงาน	หมายเหตุ

8. สิ่งที่ต้องการได้รับการสนับสนุนจาก สำนักงานคณะกรรมการการอุดมศึกษา(สกอ.)/กระทรวงศึกษาธิการ/
รัฐบาล

8.1 ตัวเงิน เช่น งบประมาณ ทุน เงินกู้สำหรับสถาบัน เงินกู้ยืมเพื่อการศึกษา ฯลฯ

เนื่องจากมติคณะรัฐมนตรี เมื่อวันที่ 12 มิถุนายน พ.ศ. 2550 มหาวิทยาลัยราชภัฏเลย ได้รับอนุมัติกรอบอัตรากำลังเพียง จำนวน 171 อัตรา หากเปรียบเทียบกับมหาวิทยาลัยราชภัฏในระดับเดียวกัน มหาวิทยาลัยราชภัฏเลย ได้รับกรอบอัตรากำลังค่อนข้างน้อยมาก เมื่อเทียบกับภารกิจที่เพิ่มขึ้นอย่างต่อเนื่อง ดังนั้น มหาวิทยาลัยราชภัฏเลยจึงขอรับการสนับสนุนงบประมาณสำหรับจ้างพนักงานมหาวิทยาลัยเพิ่มเติมจากเดิมที่ได้รับอนุมัติจากมติคณะรัฐมนตรีเมื่อครั้งดังกล่าวข้างต้น

8.2 ไม่ใช่ตัวเงิน เช่น การปรับปรุงหรือแก้ไขกฎหมาย/กฎ/ระเบียบต่างๆ ฯลฯ

ปรับปรุงร่างพระราชบัญญัติระเบียบการบริหารงานบุคคลในสถาบันอุดมศึกษา พ.ศ. ตลอดจนระเบียบและข้อบังคับที่เกี่ยวข้อง ให้ครอบคลุมระบบการบริหารงานบุคคลของข้าราชการพลเรือนในสถาบันอุดมศึกษา พนักงานมหาวิทยาลัย และลูกจ้าง เพื่อเกิดความสมดุลในระบบการบริหารงานบุคคลในสถาบันอุดมศึกษา

จัดทำโดย

(นางศิริพร จันทพล)

ตำแหน่ง ผู้อำนวยการกองนโยบายและแผน

เบอร์โทรศัพท์ 042-813-061

เบอร์มือถือ 081-954-3834

รับรองความถูกต้องโดย

(ผู้ช่วยศาสตราจารย์สนิท เหลืองบุตรนาค)

อธิการบดีมหาวิทยาลัยราชภัฏเลย