

# แนวทางการบริหารโครงการมหาวิทยาลัยสู่ตำบลสร้างรากแก้วให้ประเทศ U<sub>2</sub>T

## 1. หลักการและเหตุผล

ตามที่เกิดการแพร่ระบาดของเชื้อไวรัสโคโรนา 2019 (COVID-19) ทำให้เกิดปัญหาทางเศรษฐกิจของประเทศประชาชนว่างงานและบัณฑิตจบใหม่ไม่สามารถหางานทำได้ รวมถึงนักศึกษาที่ได้รับผลกระทบอย่างรุนแรง ประชาชนที่ว่างงานย้ายกลับถิ่นฐานจำนวนมาก ส่งผลให้เกิดปัญหาทางสังคมตามมา

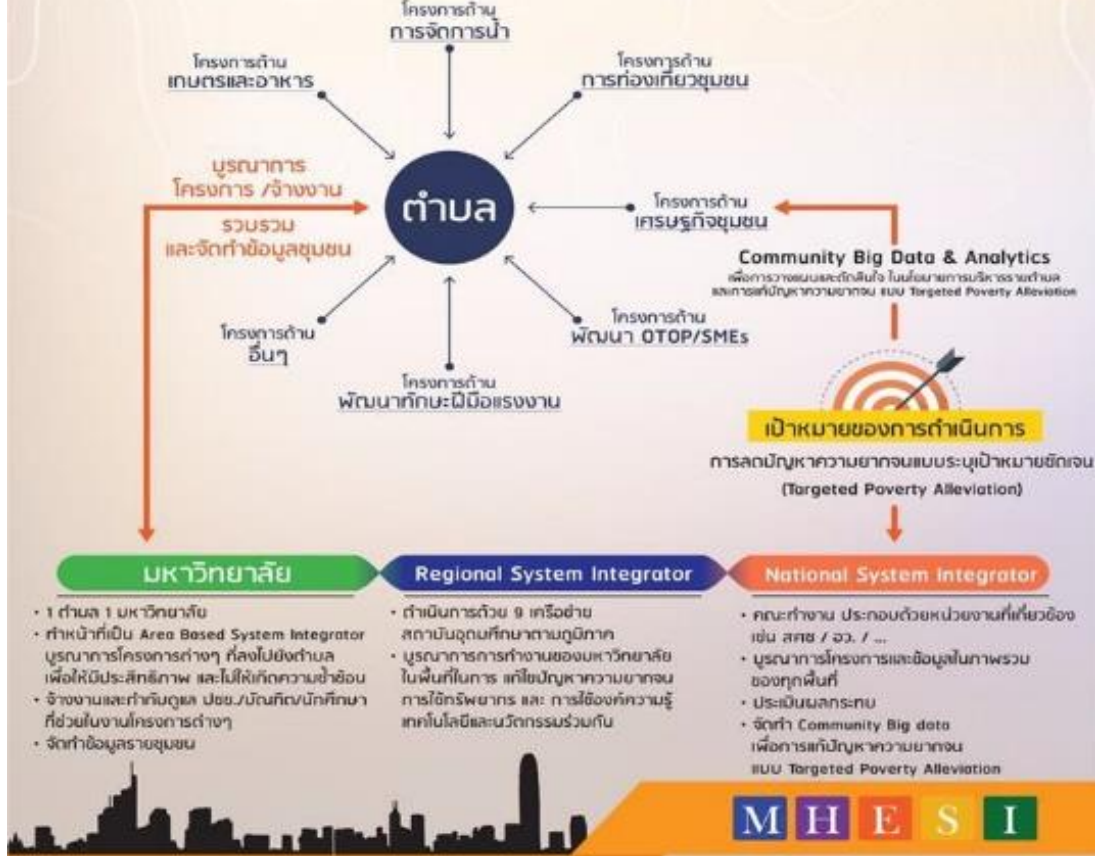
นโยบายการฟื้นฟูเศรษฐกิจและสังคมของประเทศ จึงมุ่งเน้นที่การฟื้นฟูเศรษฐกิจในระดับชุมชน ทั้งการสร้างงาน การพัฒนาอาชีพในชุมชน เพื่อให้ชุมชนสามารถพึ่งพาตนเองได้ตามปรัชญาเศรษฐกิจพอเพียง

เพื่อให้เกิดการบูรณาการโครงการในพื้นที่เป็นไปอย่างมีประสิทธิภาพตามความต้องการของพื้นที่อย่างแท้จริง ควรมีหน่วยงานในพื้นที่ที่ทำหน้าที่ในการบูรณาการกระบวนการฟื้นฟูเศรษฐกิจและสังคมในพื้นที่อย่างเป็นระบบ (Area Based System Integrator)

มหาวิทยาลัยของรัฐกว่า 80 แห่งที่กระจายอยู่ตามภูมิภาคต่าง ๆ ของประเทศสามารถที่จะทำหน้าที่เป็น System Integrator ในระดับตำบลได้โดยที่มหาวิทยาลัยในพื้นที่สามารถใช้องค์ความรู้เทคโนโลยีและนวัตกรรมที่มีอยู่ทำงานประสานและร่วมงานกับจังหวัดองค์กรปกครองส่วนท้องถิ่น และหน่วยงานอื่น ๆ เพื่อให้การทำงานบูรณาการนี้ยกระดับเศรษฐกิจและสังคมรายตำบลที่สามารถนำไปสู่การลดความยากจนอย่างมีเป้าหมายชัดเจน (Targeted Poverty Alleviation)

กระทรวงการอุดมศึกษา วิทยาศาสตร์ วิจัยและนวัตกรรม มีนโยบายส่งเสริมและปรับเปลี่ยนมหาวิทยาลัยของรัฐ เพื่อสนับสนุนการสร้างความเข้มแข็งทางเศรษฐกิจและสังคมแก่ชุมชนท้องถิ่นที่มหาวิทยาลัยตั้งอยู่ โครงการนี้จึงเป็นพื้นฐานสำคัญในการปรับเปลี่ยนบทบาทของมหาวิทยาลัยเพื่อการพัฒนาท้องถิ่น (Area Based University)

มหาวิทยาลัยราชภัฏสกลนคร ในฐานะสถาบันอุดมศึกษาเพื่อการพัฒนาท้องถิ่น ได้ร่วมดำเนินการโครงการมหาวิทยาลัยสู่ตำบลสร้างรากแก้วให้ประเทศ U<sub>2</sub>T โดยมีพื้นที่รับผิดชอบ จำนวน 30 ตำบล ครอบคลุมพื้นที่ 3 จังหวัด คือ จังหวัดสกลนคร จังหวัดมุกดาหาร จังหวัดนครพนม โดยมีการขับเคลื่อนให้ตำบลในโครงการเป็นตำบลที่เข้มแข็งซึ่ง การดำเนินการบูรณาการต่าง ๆ เป็นไปตามแผนภาพที่ 1



ภาพที่ 1 กรอบแนวคิดการดำเนินงานโครงการยกระดับเศรษฐกิจและสังคมรายตำบลแบบบูรณาการ

## 2. วัตถุประสงค์

1. เพื่อยกระดับเศรษฐกิจและสังคมรายตำบลแบบบูรณาการ โดยมีมหาวิทยาลัยในพื้นที่เป็น

System Integrator

2. เพื่อให้เกิดการจ้างงานประชาชนทั่วไป บัณฑิตจบใหม่ และนักศึกษาให้มีงานทำและฟื้นฟูเศรษฐกิจชุมชน

3. เพื่อให้เกิดการพัฒนาตามปัญหาและความต้องการของชุมชน ได้แก่ การพัฒนาสัมมาชีพและสร้างอาชีพใหม่ (การยกระดับสินค้า OTOP/อาชีพอื่น ๆ) การสร้างและพัฒนา Creative Economy (การยกระดับการท่องเที่ยว) การนำองค์ความรู้ไปช่วยบริการชุมชน (Health Care/เทคโนโลยีด้านต่าง ๆ) และ การส่งเสริมด้านสิ่งแวดล้อม/Circular Economy (การเพิ่มรายได้หมุนเวียนให้แก่ชุมชน)

4. เพื่อให้เกิดการจัดทำข้อมูลขนาดใหญ่ของชุมชน (Community Big Data) เพื่อเป็นข้อมูลในการวิเคราะห์และตัดสินใจในการแก้ไขปัญหาความยากจนแบบมีเป้าหมายชัดเจน

บทบาทของมหาวิทยาลัยราชภัฏสกลนคร  
ในการดำเนินโครงการมหาวิทยาลัยสู่ตำบล  
สร้างรากแก้วให้ประเทศ U<sub>2</sub>T

# SNRU System Integrator

ตามที่มหาวิทยาลัยราชภัฏสกลนครได้รับงบประมาณในการจัดกิจกรรมการจ้างงานสำหรับประชาชนทั่วไป บัณฑิตจบใหม่ และนักศึกษา และค่าใช้จ่ายสำหรับการดำเนินโครงการ/กิจกรรมตามรูปแบบกิจกรรมที่จะเข้าไปดำเนินการในพื้นที่ จำนวน 30 ตำบล งบประมาณรวม 104,490,000 บาท (หนึ่งร้อยสี่ล้านสี่แสนเก้าหมื่นบาทถ้วน) เมื่อมหาวิทยาลัยได้รับงบประมาณดังกล่าวจึงเปรียบเสมือน System Integrator จึงมีการดำเนินการดังนี้

## 1. กำหนดหน่วยงานรับผิดชอบ

มหาวิทยาลัยราชภัฏสกลนครได้ประกาศรับสมัครจ้างงานจำนวน 3 จังหวัด (สกลนคร นครพนม และมุกดาหาร) จำนวน 21 อำเภอ จำนวน 30 ตำบล รวม 600 อัตรา ภายใต้โครงการมหาวิทยาลัยสู่ตำบล สร้างรากแก้วให้ประเทศ U<sub>2</sub>T และมีการกำหนดผู้รับผิดชอบแต่ละพื้นที่ดังตารางที่ 1

ลำดับ	อำเภอ	ตำบล	หน่วยงานที่รับผิดชอบ
<b>จังหวัดสกลนคร</b>			
1	อำเภอเมืองสกลนคร	1.1 ตำบลท่าแร่	คณะครุศาสตร์
		1.2 ตำบลม่วงลาย	คณะครุศาสตร์
		1.3 ตำบลเหล่าปอแดง	คณะวิทยาศาสตร์และเทคโนโลยี
2	อำเภอกุสุมาลย์	2.1 ตำบลอุ่มจาน	สถาบันวิจัยและพัฒนา
3	อำเภอกุดบาก	3.1 ตำบลกุดบาก	สถาบันวิจัยและพัฒนา
		3.2 ตำบลนาหม่อง	คณะวิทยาศาสตร์และเทคโนโลยี
		3.3 ตำบลกุดไผ่	สถาบันวิจัยและพัฒนา
4	อำเภอพรรณานิคม	4.1 ตำบลนาหัวบ่อ	คณะเทคโนโลยีอุตสาหกรรม
5	อำเภอพังโคน	5.1 ตำบลพังโคน	คณะครุศาสตร์
		5.2 ตำบลไฮหย่อง	คณะครุศาสตร์
6	อำเภวาริชภูมิ	6.1 ตำบลค้อเขียว	คณะมนุษยศาสตร์และสังคมศาสตร์
7	อำเภอนิคมน้ำอูน	7.1 ตำบลหนองบัว	คณะมนุษยศาสตร์และสังคมศาสตร์
8	อำเภอวานรนิวาส	8.1 ตำบลหนองสนม	คณะมนุษยศาสตร์และสังคมศาสตร์
9	อำเภอคำตากล้า	9.1 ตำบลแพด	คณะวิทยาศาสตร์และเทคโนโลยี

ลำดับ	อำเภอ	ตำบล	หน่วยงานที่รับผิดชอบ
10	อำเภอบ้านม่วง	10.1 ตำบลม่วง	คณะเทคโนโลยีการเกษตร
11	อำเภออากาศอำนวย	11.1 ตำบลท่าก้อน	คณะวิทยาการจัดการ
12	อำเภอสว่างแดนดิน	12.1 ตำบลพันนา	คณะวิทยาการจัดการ
13	อำเภอส่องดาว	13.1 ตำบลวัฒนา	คณะเทคโนโลยีการเกษตร
14	อำเภอเต่างอย	14.1 ตำบลเต่างอย	สถาบันวิจัยและพัฒนา (ศูนย์ AIC)
		14.2 ตำบลบึงหวาย	สถาบันวิจัยและพัฒนา
		14.3 ตำบลนาตาล	คณะเทคโนโลยีอุตสาหกรรม
		14.4 ตำบลจันทร์เพ็ญ	คณะเทคโนโลยีอุตสาหกรรม
15	อำเภอโคกศรีสุพรรณ	15.1 ตำบลเหล่าโพนค้อ	คณะวิทยาการจัดการ
		15.2 ตำบลด่านม่วงคำ	คณะมนุษยศาสตร์และสังคมศาสตร์
16	อำเภอเจริญศิลป์	16.1 ตำบลโคกศิลา	คณะเทคโนโลยีการเกษตร
17	อำเภอโพนนาแก้ว	17.1 ตำบลบ้านแป้น	คณะวิทยาการจัดการ
18	อำเภอภูพาน	18.1 ตำบลสร้างค้อ	คณะเทคโนโลยีการเกษตร
<b>จังหวัดนครพนม</b>			
1	อำเภอนาหว้า	1.1 ตำบลนาจัว	สถาบันวิจัยและพัฒนา (ศูนย์ CEAE)
<b>จังหวัดมุกดาหาร</b>			
1	อำเภอเมือง มุกดาหาร	1.1 ตำบลนาโสก	คณะวิทยาศาสตร์และเทคโนโลยี
2	อำเภอดงหลวง	2.1 ตำบลกกตูม	คณะเทคโนโลยีอุตสาหกรรม
<b>รวมทั้งสิ้น จำนวน 3 จังหวัด จำนวน 21 อำเภอ จำนวน 30 ตำบล</b>			

## 2. รับสมัครและประกาศผล ผู้รับจ้างงาน จำนวน 600 อัตรา

มหาวิทยาลัยราชภัฏสกลนครจัดทำประกาศรับสมัครบุคคลเข้าทำงานตามโครงการยกระดับเศรษฐกิจและสังคมรายตำบลแบบบูรณาการ ( 1 ตำบล 1 มหาวิทยาลัย)



**ประกาศมหาวิทยาลัยราชภัฏสกลนคร**  
**เรื่อง รับสมัครบุคคลเข้าทำงานตามโครงการยกระดับเศรษฐกิจและสังคมรายตำบลแบบบูรณาการ**  
**(1 ตำบล 1 มหาวิทยาลัย)**

---

ด้วยมหาวิทยาลัยราชภัฏสกลนคร มีความประสงค์จะรับสมัครบุคคลเพื่อจ้างงานตามโครงการยกระดับเศรษฐกิจและสังคมรายตำบลแบบบูรณาการ (1 ตำบล 1 มหาวิทยาลัย) จำนวน 600 อัตรา เพื่อให้การดำเนินงานโครงการยกระดับเศรษฐกิจและสังคมรายตำบลแบบบูรณาการ (1 ตำบล 1 มหาวิทยาลัย) เป็นไปด้วยความเรียบร้อยและบรรลุตามวัตถุประสงค์ นั้น

อาศัยอำนาจตามความในมาตรา 31 (1) และ (2) แห่งพระราชบัญญัติมหาวิทยาลัยราชภัฏ พ.ศ. 2547 จึงประกาศการรับสมัครบุคคลเพื่อจ้างเหมาบริการเข้าทำงานตามโครงการยกระดับเศรษฐกิจและสังคมรายตำบลแบบบูรณาการ (1 ตำบล 1 มหาวิทยาลัย) จำนวน 600 อัตรา ปฏิบัติงานในพื้นที่จังหวัดสกลนคร จังหวัดนครพนม และจังหวัดมุกดาหาร ดังนี้

**1. ตำแหน่งที่รับสมัคร**

ชื่อตำแหน่ง พนักงานจ้างเหมาบริการ จำนวน 600 อัตรา ประกอบด้วย

- 1.1 ประชาชนทั่วไป ค่าตอบแทน 9,000 บาท/เดือน จำนวน 150 อัตรา
- 1.2 บัณฑิตจบใหม่ ค่าตอบแทน 15,000 บาท/เดือน จำนวน 300 อัตรา
- 1.3 นักศึกษาหรือผู้อยู่ระหว่างการศึกษาระดับอุดมศึกษา อาชีวศึกษาจากสถาบันการศึกษา

เว็บไซต์การเปิดรับสมัคร <https://1t1u.snru.ac.th/>

SNRU

สมัครงาน Online

MAIN MENU

หน้าหลัก

ส่งแบบจำลองสัมภาษณ์ผ่านระบบออนไลน์

ตรวจสอบตรวจรายชื่อผู้มีสิทธิ์สัมภาษณ์

### โครงการยกระดับเศรษฐกิจและสังคมรายตำบลและแบบบูรณาการ (1 ตำบล 1 มหาวิทยาลัย) มหาวิทยาลัยราชภัฏสกลนคร

1. อำเภอประกาศรับสมัครงาน
2. กรอกข้อมูลใบสมัครงาน
3. อัปโหลดไฟล์เอกสาร
4. ประกาศรายชื่อผู้มีสิทธิ์สัมภาษณ์

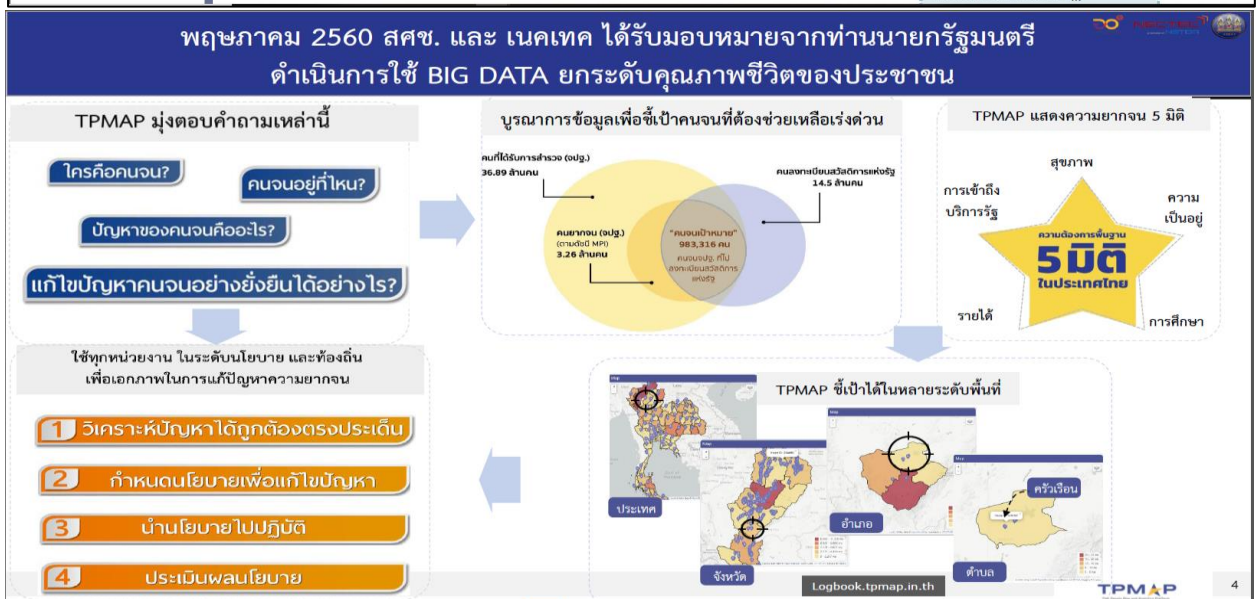
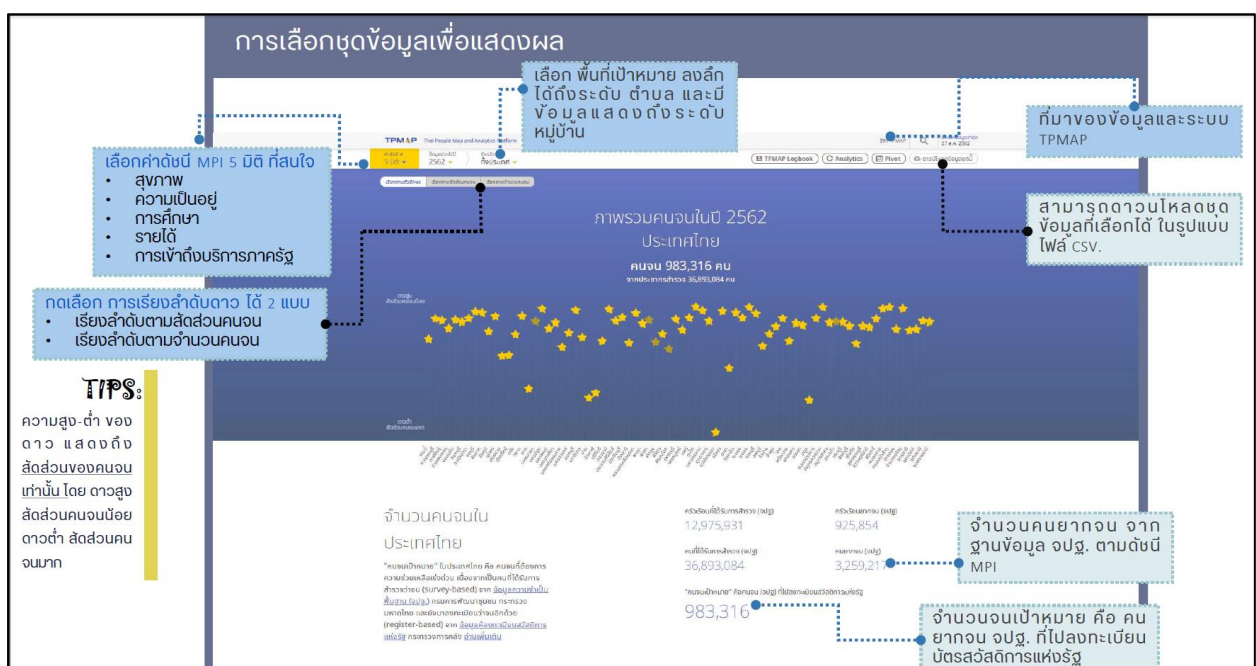
**ประชาสัมพันธ์**

1. แก้ไขประกาศประกาศรับสมัครงาน
2. ประกาศรับสมัครงาน
3. หนังสือรับรองบุคคลเพื่อจ้างเหมาบริการ
4. คู่มือการกรอกใบสมัคร

### 3.สนับสนุนข้อมูลในการประเมินศักยภาพและวิเคราะห์ข้อมูลรายตำบลเพื่อจัดทำโครงการ/กิจกรรมของแต่ละตำบล ( 4 ด้าน) ที่หน่วยงานรับผิดชอบ

#### 3.1 การวิเคราะห์ข้อมูลตำบล

มหาวิทยาลัยราชภัฏสกลนครร่วมกับกระทรวงการอุดมศึกษา วิทยาศาสตร์ วิจัยและนวัตกรรม ซึ่งกำหนดให้ผู้ดูแลพื้นที่ตำบลใช้แพลตฟอร์มการเก็บและวิเคราะห์ข้อมูลเพื่อการยกระดับเศรษฐกิจและสังคมรายตำบลแบบบูรณาการ ของศูนย์เทคโนโลยีอิเล็กทรอนิกส์และคอมพิวเตอร์แห่งชาติ (NECTEC) ซึ่งใช้เครื่องมือที่เรียกว่า TPMap (<https://www.tpmap.in.th/>) ในการหาตอบคำถาม และ ข้อมูลแสดงให้เห็นถึงความยากจน 5 มิติ ในพื้นที่ของตำบล หมู่บ้าน ดังภาพ



เมื่อคณะ/สถาบัน ได้ทราบถึงข้อมูลพื้นฐานของแต่ละตำบลแล้วสามารถนำไปสู่การจัดทำโครงการ/กิจกรรม เพื่อพัฒนาตำบล ชุมชนเพื่อยกระดับเศรษฐกิจ สังคม รายตำบลแบบบูรณาการ และแก้ไขปัญหาความยากจนแบบมีเป้าหมาย (Targeted Poverty ให้แก่ชุมชนAlleviation) กิจกรรมตามรูปแบบกิจกรรมที่จะเข้าไปดำเนินการในพื้นที่ที่รับผิดชอบเป็นการดำเนินการในลักษณะการบริการวิชาการ **ที่ไม่ใช่โครงการวิจัย** ประเภทกิจกรรมที่จะเข้าไปดำเนินการในพื้นที่โดยงบประมาณ จำนวน 800,000 บาท ต่อตำบล) โดยลักษณะกิจกรรมมีดังนี้

- กิจกรรมที่ 1 การพัฒนาสัมมาชีพและสร้างอาชีพใหม่ (การยกระดับสินค้า OTOP / อาชีพอื่น ๆ)
- กิจกรรมที่ 2 การสร้างและพัฒนา Creative Economy (การยกระดับการท่องเที่ยว)
- กิจกรรมที่ 3 การนำองค์ความรู้ไปช่วยบริการชุมชน (Health Care/เทคโนโลยีด้านต่าง ๆ)
- กิจกรรมที่ 4 การส่งเสริมด้านสิ่งแวดล้อม/Circular Economy (การเพิ่มรายได้หมุนเวียนให้แก่ชุมชน)





### 3.2 การจัดทำข้อมูล Community Big Data

มหาวิทยาลัยราชภัฏสกลนครจะต้องดำเนินการจัดทำฐานข้อมูลขนาดใหญ่ของชุมชนรายตำบล (Community Big Data) เพื่อให้เป็นข้อมูลในการแก้ไขปัญหาความยากจนแบบมีเป้าหมายชัดเจน (Targeted Poverty)

**Community Data**

ข้อมูลชุมชนและครอบครัวที่จะสามารถต่อยอดการพัฒนาทั้งทางเศรษฐกิจและสังคม เป็นการบูรณาการ Platform ข้อมูลที่มีอยู่ ทำการเพิ่มเติมและปรับปรุงข้อมูลให้สมบูรณ์ โดยประกอบด้วย

- THBIF**: ความหลากหลายทางชีวภาพ พันธุ์พืช พันธุ์สัตว์และอื่นๆในพื้นที่
- GISTDA GI Portal**: - ความยากจน - ความเหลื่อมล้ำ - ประเมินเศรษฐกิจรายพื้นที่ผ่านภาพถ่ายทางอากาศ
- TP Map**: - ความยากจน - ความเหลื่อมล้ำ - กลุ่มเปราะบางในพื้นที่
- Public Health & Ageing & Emerging Disease**: ข้อมูลสาธารณสุข ผู้สูงอายุ โรคอุบัติใหม่ รวมถึง COVID-19
- ภาษาดิน**: ความหลากหลายของภาษาพื้นถิ่น
- อพสธ.**: ความหลากหลายทางชีวภาพ พันธุ์พืชในท้องถิ่น
- นวนุรักษ์**: ความหลากหลายทางวัฒนธรรม ประวัติศาสตร์ โบราณวัตถุ โบราณสถาน ความเชื่อในพื้นที่

nsrrongrassudศึกษา  
วิทยาลัยการศึกษาศาสตร์ วิจัยและนวัตกรรม  
Faculty of Health Sciences, Rajabhat Sakon Nakhon University

### 4. เชื่อมประสานการดำเนินงานกับภาคีเครือข่ายอื่น ๆ

มหาวิทยาลัยราชภัฏสกลนครจัดทำคำสั่งแต่งตั้งเพื่อกำหนดหน่วยงานรับผิดชอบประกอบด้วย

1. คำสั่งคณะกรรมการบริหารโครงการยกระดับเศรษฐกิจและสังคม รายตำบลแบบบูรณาการ ( 1 ตำบล 1 มหาวิทยาลัย)
2. คำสั่งคณะกรรมการกำกับติดตามและประเมินผลโครงการยกระดับเศรษฐกิจและสังคม รายตำบลแบบบูรณาการ ( 1 ตำบล 1 มหาวิทยาลัย)
3. คำสั่งแต่งตั้งคณะกรรมการปฏิบัติงานรายตำบลโครงการยกระดับเศรษฐกิจและสังคม รายตำบลแบบบูรณาการ ( 1 ตำบล 1 มหาวิทยาลัย)

มหาวิทยาลัยราชภัฏสกลนครจัดทำคำสั่งแต่งตั้งบริหารโครงการ ยกกระดับเศรษฐกิจและสังคม  
รายตำบลแบบบูรณาการ (1 ตำบล 1 มหาวิทยาลัย) โดยมีภาคีเครือข่ายอื่นในระดับจังหวัด/อำเภอ  
ประกอบด้วย

คณะกรรมการ	อำนาจและหน้าที่
<ol style="list-style-type: none"> <li>1. ผู้ว่าราชการจังหวัดสกลนคร</li> <li>2. ผู้ว่าราชการจังหวัดนครพนม</li> <li>3. ผู้ว่าราชการจังหวัดมุกดาหาร</li> <li>4. อธิการบดีมหาวิทยาลัยราชภัฏสกลนคร</li> <li>5. พัฒนาการจังหวัดสกลนคร</li> <li>6. พัฒนาการจังหวัดนครพนม</li> <li>7. พัฒนาการจังหวัดมุกดาหาร</li> <li>8. นายอำเภอทั้ง 18 อำเภอของหวัดสกลนคร</li> <li>9. นายอำเภอนาหว้า จังหวัดนครพนม</li> <li>10. นายอำเภอเมืองมุกดาหาร และ นายอำเภอดงหลวง จังหวัดมุกดาหาร</li> <li>11. รองอธิการบดีฝ่ายวางแผนและประกัน คุณภาพ</li> <li>12. รองอธิการบดีทุกฝ่าย</li> <li>13. คณบดีทุกคณะ</li> <li>14. ผู้อำนวยการสำนัก/สถาบัน/กอง</li> </ol>	<ol style="list-style-type: none"> <li>๑. ให้คณะกรรมการมีอำนาจและหน้าที่บริหารโครงการ ตาม ที่ ม ห า วิ ท ย า ลั ย ไ ต่ ร ั บ ง บ ป ร ะ ม า ฌ เพื่อดำเนินการโครงการ ยกกระดับเศรษฐกิจและสังคมราย ตำบลแบบบูรณาการ (๑ ตำบล ๑ มหาวิทยาลัย) ของกระทรวงการอุดมศึกษา วิทยาศาสตร์ วิจัยและ นวัตกรรม</li> <li>๒. ให้คำแนะนำ กำหนดนโยบาย แนวทาง สนับสนุน ส่งเสริม เพื่อให้การดำเนินงานเป็นไปตามวัตถุประสงค์ และเป้าหมาย ของโครงการฯ</li> <li>๓. พิจารณาให้ความเห็นชอบการปรับเปลี่ยนแผนงาน/ โครงการ เพื่อเสนออธิการบดีอนุมัติ</li> <li>๔. แต่งตั้งบุคคล คณะบุคคล ส่วนงาน หรือหน่วยงาน ให้ ดำเนินการ/โครงการ/แผนงาน/กิจกรรม เพื่อช่วยดำเนินงาน ได้ และตลอดจนดำเนินการในส่วนอื่น ๆ ที่เกี่ยวข้อง ตาม ความเหมาะสม</li> <li>๕. ออกประกาศหรือคำสั่งต่าง ๆ ที่เกี่ยวข้องกับการ ดำเนินการ/โครงการ/กิจกรรม</li> <li>๖. รายงานผลการปฏิบัติงานตามโครงการดังกล่าวต่อ มหาวิทยาลัยราชภัฏสกลนคร และปลัดกระทรวงการ อุดมศึกษา วิทยาศาสตร์ วิจัยและนวัตกรรม ทราบทุกเดือน และเมื่อสิ้นสุดโครงการ</li> <li>๗. สามารถเบิกจ่ายค่าตอบแทน ค่าดำเนินงาน การเดินทาง ไปราชการได้ โดยเบิกจ่ายตามระเบียบ ประกาศ ที่กำหนดไว้</li> <li>๘. อื่น ๆ ตามที่มหาวิทยาลัย หรือกระทรวงการอุดมศึกษา วิทยาศาสตร์ วิจัยและนวัตกรรม มอบหมายอันเกี่ยวกับ โครงการ</li> </ol>

## ➔ 4. กำกับดูแลการจ้างงานในภาพรวมทั้ง 30 ตำบล

ในการดำเนินโครงการมหาวิทยาลัยสู่ตำบล สร้างรากแก้วให้ประเทศ : U2T มหาวิทยาลัยราชภัฏสกลนคร แบ่งการดำเนินงานเป็น 3 ส่วน ได้แก่

- 1) การจ้างงาน 20 อัตรา ต่อ 1 ตำบล
- 2) การดำเนิน โครงการ/กิจกรรมตามรูปแบบกิจกรรมที่จะเข้าไปดำเนินการในพื้นที่
- 3) การบริหารจัดการโครงการ

มหาวิทยาลัยราชภัฏสกลนครดำเนินงานในระดับ University System Integrator ทำหน้าที่บริหารจัดการโครงการในพื้นที่จังหวัดสกลนคร นครพนม และมุกดาหาร ซึ่งภารกิจในการจ้างงานประกอบ 6 ภารกิจ ดังนี้

ภารกิจจ้างงาน (20 อัตรา / 1 ตำบล)	คุณสมบัติเบื้องต้น
<p style="color: red; font-weight: bold; font-size: 1.2em;">รวมทั้งสิ้น 600 อัตรา</p> <div style="display: flex; justify-content: space-around; margin-top: 10px;"> <div style="width: 45%; padding: 5px; border: 1px solid #ccc;"> <p style="font-size: 0.8em;">การวิเคราะห์ข้อมูล (Data Analytics)</p> </div> <div style="width: 45%; padding: 5px; border: 1px solid #ccc;"> <p style="font-size: 0.8em;">ข้อมูล/ติดตาม/เฝ้าระวัง COVID-19 (ร่วมกับ สมค.)</p> </div> </div> <div style="display: flex; justify-content: space-around; margin-top: 10px;"> <div style="width: 45%; padding: 5px; border: 1px solid #ccc;"> <p style="font-size: 0.8em;">Digitalizing Government Data (ร่วมกับ กพส.)</p> </div> <div style="width: 45%; padding: 5px; border: 1px solid #ccc;"> <p style="font-size: 0.8em;">ดำเนินกิจกรรม/โครงการยกระดับรายตำบล</p> </div> </div> <div style="display: flex; justify-content: space-around; margin-top: 10px;"> <div style="width: 45%; padding: 5px; border: 1px solid #ccc;"> <p style="font-size: 0.8em;">พัฒนากักขะอาชีพใหม่</p> </div> <div style="width: 45%; padding: 5px; border: 1px solid #ccc;"> <p style="font-size: 0.8em;">การถ่ายทอดองค์ความรู้เทคโนโลยี นวัตกรรม</p> </div> </div>	<div style="margin-bottom: 15px;"> <p style="font-weight: bold; color: red;">ประชาชน</p> <p style="color: red;">9,000 บาท/เดือน (12 เดือน)</p> <p style="font-size: 0.8em;">เป็นประชาชนที่อยู่ในพื้นที่ หรือพื้นที่ใกล้เคียง ที่ว่างงาน และไม่ได้รับค่าตอบแทน ค่าจ้าง จากหน่วยงานอื่นของภาครัฐและภาคเอกชน และไม่ได้ได้รับความช่วยเหลือในการจ้างงานจากภาครัฐที่ให้การช่วยเหลืออยู่</p> </div> <div style="margin-bottom: 15px;"> <p style="font-weight: bold; color: purple;">บัณฑิตจบใหม่</p> <p style="color: purple;">15,000 บาท/เดือน (12 เดือน)</p> <p style="font-size: 0.8em;">เป็นบัณฑิตที่สำเร็จการศึกษามาแล้วไม่เกิน 3 ปี และมีความรู้ความสามารถที่ตรงต่อภารกิจในการปฏิบัติงาน</p> </div> <div> <p style="font-weight: bold; color: green;">นักศึกษา</p> <p style="color: green;">5,000 บาท/เดือน (12 เดือน)</p> <p style="font-size: 0.8em;">เป็นนักศึกษาหรือผู้ที่อยู่ระหว่างการศึกษาระดับอุดมศึกษา อาชีวศึกษา จากสถาบันการศึกษาต่างๆ และมีความรู้ความสามารถที่ตรงต่อภารกิจในการปฏิบัติงาน</p> </div>

## ภารกิจงาน

1. การวิเคราะห์ข้อมูล (Data Analytics) จากข้อมูลที่ได้จากการจัดเก็บข้อมูลของโครงการพัฒนา ตำบลแบบบูรณาการของกระทรวงมหาดไทย

2. ข้อมูล/ติดตาม/เฝ้าระวัง COVID - 19 (ร่วมกับ สบค.) การเฝ้าระวัง ประสานงานและติดตามข้อมูลสถานการณ์การระบาดของ COVID - 19 และโรคระบาดใหม่ (ร่วมกับ สบค.)

3. Digitalizing Government Data (ร่วมกับ กพร.)

จัดทำข้อมูลราชการในพื้นที่เป็นข้อมูลอิเล็กทรอนิกส์ Digitalizing Government Data ในหน่วยงาน ภาครัฐที่ ประประสงค์จะเข้าร่วมโครงการ โดยหน่วยงานที่เข้าร่วมโครงการกับมหาวิทยาลัยราชภัฏสกลนคร จำนวน 3 หน่วยงาน ได้แก่

1) สำนักงานพัฒนาชุมชนจังหวัดสกลนคร จำนวน 54 อัตรา

2) สำนักงานประกันสังคมจังหวัดสกลนคร จำนวน 2 อัตรา

3) สำนักงานที่ดินจังหวัดสกลนคร จำนวน 4 อัตรา

4. ดำเนินกิจกรรม/โครงการยกระดับรายตำบล **ที่ไม่ใช่โครงการวิจัย**

ประเภทกิจกรรมที่จะเข้าไปดำเนินการในพื้นที่โดยงบประมาณ จำนวน 800,000 บาท ต่อตำบล)

โดยลักษณะกิจกรรมมีดังนี้

กิจกรรมที่ 1 การพัฒนาสัมมาชีพและสร้างอาชีพใหม่ (การยกระดับสินค้า OTOP / อาชีพอื่น ๆ)

กิจกรรมที่ 2 การสร้างและพัฒนา Creative Economy (การยกระดับการท่องเที่ยว)

กิจกรรมที่ 3 การนำองค์ความรู้ไปช่วยบริการชุมชน (Health Care/เทคโนโลยีด้านต่าง ๆ)

กิจกรรมที่ 4 การส่งเสริมด้านสิ่งแวดล้อม/Circular Economy (การเพิ่มรายได้หมุนเวียนให้แก่ชุมชน)

5. พัฒนาทักษะอาชีพใหม่ 4 ทักษะ

ผู้ถูกจ้างงานทุกคนจะต้องได้รับการพัฒนาทักษะอาชีพใหม่ อย่างน้อย 4 ทักษะ มหาวิทยาลัยราชภัฏสกลนคร จะวางแผนการพัฒนาทักษะ เป็นรายเดือน ซึ่งทักษะดังกล่าวประกอบด้วย

**ทักษะด้านที่ 1 Digital Literacy** เป็นการพัฒนาทักษะคอมพิวเตอร์และสารสนเทศ

**ทักษะด้านที่ 2 English Literacy** เป็นการพัฒนาทักษะด้านภาษาอังกฤษ

**ทักษะด้านที่ 3 Financial Literacy** เป็นการพัฒนาตนเองออนไลน์โดยมีหลักสูตรที่ดำเนินการโดย SET ตลา

หลักทรัพย์แห่งประเทศไทย ใช้เวลาอบรมไม่น้อยกว่า 20 ชั่วโมง ผู้อบรมต้องผ่าน

และได้ประกาศนียบัตร หรือ Certificate

**ทักษะด้านที่ 4 Social Literacy** เป็นการพัฒนาทักษะการทำงานภายในเครือข่ายทางสังคม

**ทักษะด้านที่ 5 ทักษะอื่น ๆ** ภายใต้การกำกับดูแลขององค์กร

## 6. ถ่ายทอดองค์ความรู้เทคโนโลยีและนวัตกรรม และภูมิปัญญาท้องถิ่นเพื่อพัฒนาเศรษฐกิจและสังคมในชุมชน

โดยนำองค์ความรู้และนวัตกรรมของมหาวิทยาลัย หรือ องค์กรที่อยู่ภายใต้กระทรวงการอุดมศึกษา วิทยาศาสตร์ วิจัยและนวัตกรรม มาใช้ในการพัฒนาชุมชน

### 2. การบริหารจัดการด้านงบประมาณ

- มหาวิทยาลัยเปิดบัญชี โครงการยกระดับเศรษฐกิจและสังคมรายตำบลแบบบูรณาการ
- งบดำเนินการรายตำบล (800,000) ต้องไม่ใช่การลงทุน/การซื้อครุภัณฑ์/กิจกรรมที่ไม่ชัดเจนว่าเป็นประโยชน์ต่อชุมชน
- ตัวอย่างกิจกรรมที่สามารถใช้งบประมาณและไม่สามารถใช้งบประมาณ เช่น

กิจกรรมที่สามารถใช้งบประมาณ	กิจกรรมที่ <b>ไม่สามารถ</b> ใช้งบประมาณ
1. ค่าเบี้ยเลี้ยงในการลงพื้นที่	1. ซื้อครุภัณฑ์
2. ค่าเดินทาง	2. ลงทุนในโครงสร้างพื้นฐาน
3. ค่าที่พัก	3. ค่าจ้างบุคลากร (อยู่ในงบการจ้างงานแล้ว)
4. ค่าวิทยากร	4. ค่าตอบแทนรายเดือนของผู้ปฏิบัติงาน (เช่น ผู้บริหารโครงการ หัวหน้าโครงการ นักวิจัย ที่ปรึกษา เป็นต้น)
5. ค่าวัสดุใช้สอย	5. ค่าธรรมเนียมต่าง ๆ ของมหาวิทยาลัย
6. ค่าพัฒนาผลิตภัณฑ์ต้นแบบ	
7. ค่าจ้างผลิตผลิตภัณฑ์ต้นแบบ	
8. ค่าใช้ห้องปฏิบัติการ/โรงงานต้นแบบ	
9. ค่าที่ปรึกษารายครั้ง/รายกิจกรรม	
10. ค่าใช้จ่ายในกระบวนการถ่ายทอดเทคโนโลยี นวัตกรรมสู่ชุมชน	

หมายเหตุ : 1. หนังสือคณะกรรมการกถนกรองใช้จ่ายเงิน สำนักงานสภาพัฒนาเศรษฐกิจและสังคมแห่งชาติ ด่วนที่สุด ที่ นร 1106/(คก.) 325 ลงวันที่ 6 ตุลาคม 2563 และที่แก้ไขเพิ่มเติม

2. หนังสือสำนักเลขาธิการคณะรัฐมนตรี ด่วนที่สุด ที่ นร 0505/31641 ลงวันที่ 8 ตุลาคม 2563

3. หนังสือกระทรวงการคลัง ด่วนที่สุด ที่ กค 0402.2/ว 75 ลงวันที่ 24 เมษายน 2563

4. ระเบียบสำนักนายกรัฐมนตรี ว่าด้วยการดำเนินการตามแผนงานหรือโครงการภายใต้พระราช

กำหนดให้อำนาจกระทรวงการคลังกู้เงินเพื่อแก้ไขปัญหา เยียวยา และฟื้นฟูเศรษฐกิจและสังคมที่ได้รับผลกระทบจากการระบาดของโรคติดเชื้อไวรัสโคโรนา 2019 พ.ศ. 2563

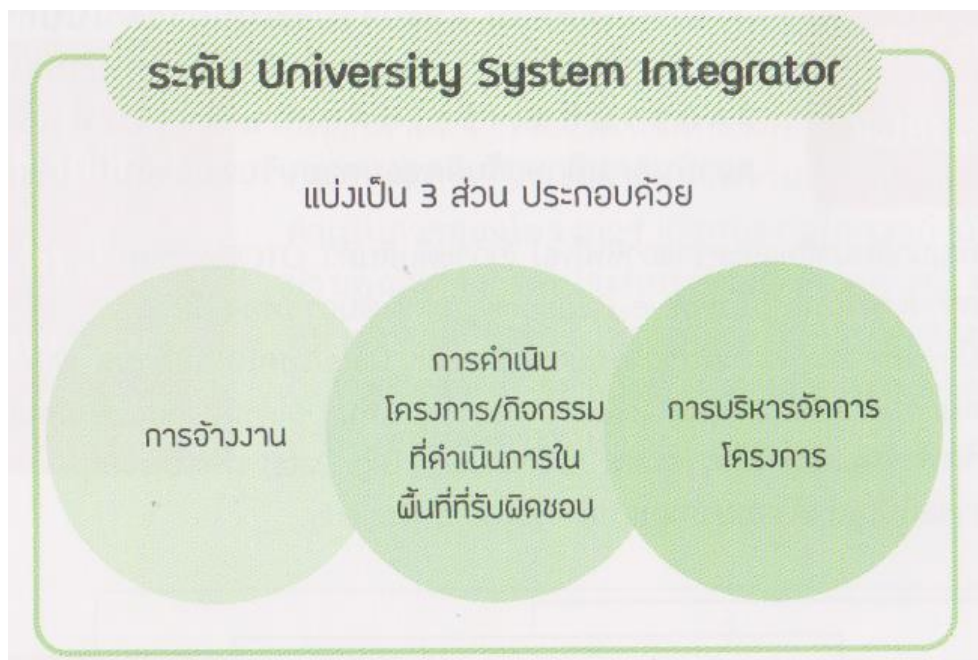
### 3. การกำกับติดตามการดำเนินงาน

มหาวิทยาลัยราชภัฏสกลนครแต่งตั้งคณะกรรมการกำกับติดตามและประเมินผลโครงการ ซึ่งประกอบด้วยที่มา จากคณะ/สถาบัน ดังต่อไปนี้

คณะกรรมการ	อำนาจและหน้าที่
1. คณะกรรมาธิการ	<p>๑. กำกับติดตามและประเมินผลการดำเนินงานโครงการ ยกระดับเศรษฐกิจและสังคมรายตำบลแบบบูรณาการ (๑ ตำบล ๑ มหาวิทยาลัย) ให้บรรลุตามเป้าหมายตามข้อกำหนดของกระทรวงการอุดมศึกษา วิทยาศาสตร์ วิจัยและนวัตกรรม</p> <p>๒. พิจารณากำหนดหลักเกณฑ์ เงื่อนไข และวิธีการประเมินโครงการฯ</p> <p>๓. รายงานผลดำเนินการต่อกระทรวงการอุดมศึกษา วิทยาศาสตร์ วิจัยและนวัตกรรมทุกเดือน จนสิ้นสุดโครงการฯ</p> <p>๔. หน้าที่อื่น ๆ ตามที่อธิการบดีมอบหมาย</p>
๒. คณะกรรมการกำกับติดตามและประเมินผลระดับคณะ	<p>ดำเนินการกำกับติดตามและประเมินผล โดยมีรายละเอียดการดำเนินงาน ดังนี้</p> <p>๑. กำกับติดตามและประเมินผลการดำเนินงานโครงการ ยกระดับเศรษฐกิจและสังคมรายตำบลแบบบูรณาการ (๑ ตำบล ๑ มหาวิทยาลัย) ให้บรรลุตามเป้าหมาย และเป็นไปตามข้อกำหนดของกระทรวงการอุดมศึกษา วิทยาศาสตร์ วิจัยและนวัตกรรม</p> <p>๒. พิจารณากำหนดหลักเกณฑ์ เงื่อนไข และวิธีการประเมินโครงการ ยกระดับเศรษฐกิจและสังคมรายตำบลแบบบูรณาการ (๑ ตำบล ๑ มหาวิทยาลัย)</p> <p>๓. รายงานผลการดำเนินการต่อกระทรวงการอุดมศึกษา วิทยาศาสตร์ วิจัยและนวัตกรรม ทุกเดือนจนสิ้นสุดโครงการฯ</p> <p>๔. หน้าที่อื่น ๆ ตามที่อธิการบดีมอบหมาย</p>

## 5. จัดทำรายงานความก้าวหน้าและประเมินผลสัมฤทธิ์ตามข้อกำหนด

### RSI และ NSI



มหาวิทยาลัยราชภัฏสกลนคร มีการติดตาม ประเมินผลการดำเนินงานในระดับผู้จ้างงานเป็นรายบุคคล และภาพรวมในพื้นที่ตำบล โดยผู้จ้างงานจะทำการรายงานผลการดำเนินงานต่อที่ปรึกษา โดยที่ปรึกษาจะทำการประเมินผลการทำงานตามเกณฑ์ที่มหาวิทยาลัยกำหนดไว้ ซึ่งในการติดตามการดำเนินงานให้ผู้จ้างงานและหน่วยงานจ้างงาน (คณะ/สถาบัน) ดำเนินการจัดทำรายงาน ดังต่อไปนี้

1. แบบรายงาน (ภาคผนวก) รายงานผลทุกวันที่ 20 ของเดือน
2. รายงานความก้าวหน้าในระบบ PBM (Project Based Management)

(ภาคผนวก) ก่อนสิ้นเดือน 5 วันและถึงวันที่ 2 ของเดือนถัดไป

ซึ่งในส่วนของระบบ PBM นั้นจะต้องมีการรายงานจำนวน 7 ส่วนย่อย และมีผู้รับผิดชอบดังนี้

ประเด็นหัวข้อรายงาน	ผู้รับผิดชอบหลัก
1. รายงานการดำเนินงาน	กองนโยบายและแผน / งานคลัง
2. รายงานงบประมาณ	กองนโยบายและแผน / งานคลัง
3. กิจกรรม (โครงการย่อย)	คณะ/สถาบัน
4. การพัฒนาตำบล	คณะ/สถาบัน
5. ประเมิน 16 ตำบล	คณะ/สถาบัน
6. เชื่อมโยงตัวชี้วัด	คณะ/สถาบัน

แนวทางการดำเนินการพื้นที่ตำบล  
โครงการมหาวิทยาลัยสู่รากแก้วให้ประเทศ  
U<sub>2</sub>T



## แนวทางการดำเนินการพื้นที่ตำบล

### โครงการมหาวิทยาลัยสู่รากแก้วให้ประเทศ U<sub>2</sub>T

สำหรับตัวชี้วัดของโครงการในแต่ละระดับปฏิบัติการมีความสอดคล้องกับและเป็นส่วนหนึ่งของตัวชี้วัดโครงการใหญ่ที่รับผิดชอบโดยกระทรวงอุดมศึกษา วิทยาศาสตร์ วิจัย และนวัตกรรม โดยมหาวิทยาลัยต้องกำหนดตัวชี้วัดในเบื้องต้นให้สอดคล้องกับบริบทการทำงานร่วมมือกันกับตำบล และเสนอกระทรวงการอุดมศึกษา วิทยาศาสตร์ วิจัย และนวัตกรรมเพื่อเห็นชอบต่อไปตัวชี้วัดโครงการแบ่งตามระดับของการสร้างปฏิบัติการได้แก่

- 1) ตำบล ซึ่งรับผิดชอบเป็นเจ้าภาพโดยคณะ/สำนัก/สถาบัน (Key Responders) ในการบริหารจัดการความร่วมมือภายในมหาวิทยาลัยกับตำบล (ข้อมูล การวิเคราะห์ปัญหา การวางแผนแก้ปัญหา การหาความร่วมมือจากหน่วยงานหรือผู้เชี่ยวชาญ การสรุปผลการดำเนินการ) (Tambon System Integrator)
- 2) มหาวิทยาลัยราชภัฏสกลนคร รับผิดชอบบูรณาการวิทยาการและเทคโนโลยีสนับสนุนกลุ่มตำบลและจัดการความรู้ (University System Integrator)
- 3) มหาวิทยาลัยขอนแก่น ทำหน้าที่เป็นศูนย์จัดการเครือข่ายในภูมิภาค (Regional System Integrator)


#### ตารางตัวชี้วัดโครงการแบ่งตามระดับของการสร้างปฏิบัติการ

ระดับ	ตัวชี้วัด
<b>ระดับที่ 1</b> ตัวชี้วัด 1 ตำบล (Tambon System Integrator) (1 คณะ/สำนัก/สถาบัน)	<ol style="list-style-type: none"><li>1) โจทย์การพัฒนาเพื่อแก้ปัญหาความยากจนภายใต้ 16 เป้าหมาย</li><li>2) โครงการพัฒนาตำบลแบบกำหนดประชากรเป้าหมายและงานที่ชัดเจน</li><li>3) หลักปฏิบัติการ (Key Actors) และผู้ขับเคลื่อนปฏิบัติการในพื้นที่</li><li>4) เทคโนโลยีและเครื่องมือที่ได้ผลดี</li><li>5) นวัตกรรมแก้ปัญห (เชิงระบบ เชิงกระบวนการ เชิงเทคนิค)</li><li>6) การมีส่วนร่วมของประชากรกลุ่มเป้าหมายและ 4 องค์กรหลักในตำบล (องค์กรปกครองส่วนท้องถิ่น ท้องที่ องค์กรชุมชน และหน่วยงานรัฐ)</li><li>7) ผลการมีส่วนร่วมในการแก้ปัญหของกลุ่มประชากรเป้าหมาย</li><li>8) เรื่องเด่น (กิจกรรม บริการ ผลิตภัณฑ์ ผลผลิต)</li><li>9) คนเด่น (Champions)</li><li>10) ข้อมูล (การสำรวจการเฝ้าระวังและป้องกันโรคติดต่อไวรัสโคโรนา 2019 ข้อมูลการยกระดับเศรษฐกิจและสังคม)</li></ol>

ระดับ	ตัวชี้วัด
	11) การก่อสร้างสร้างตัวเป็นธุรกิจเพื่อสังคม (Startups) 12) รูปแบบการแก้ปัญหาความยากจนในระดับตำบลจากกระบวนการสรุปทเรียนและประสบการณ์ของโครงการนี้ 13) รูปแบบการบริหารจัดการทรัพยากรบุคคลและองค์กรภายในตำบลเพื่อแก้ไขปัญหาความยากจน (Resource mobilization) จากโครงการนี้ 14) แหล่งเรียนรู้ และหลักสูตรการเรียนรู้ของชุมชนที่มาจากเรื่องเด่นคนเด่น จนได้รับการยอมรับเป็นศูนย์การเรียนรู้ด้านการแก้ปัญหาความยากจน

เพื่อให้มหาวิทยาลัยสามารถขับเคลื่อนปฏิบัติการร่วมกับองค์กรหลักในตำบลได้ตามวัตถุประสงค์ของโครงการ โครงการมหาวิทยาลัยสู่รากแก้วให้ประเทศ U2T และเกิดประโยชน์ที่การสร้างการเปลี่ยนแปลงให้กับการแก้ปัญหาความยากจนนั้น คณะ/สถาบันจะต้องดำเนินการจัดทำแบบประเมินตัวชี้วัดรายตำบลทุกตำบลที่รับผิดชอบเพื่อให้ทราบถึงข้อมูลเบื้องต้นของตำบล ซึ่งต้องดำเนินการ

**ก่อนและหลังการ** ดำเนินกิจกรรมรายตำบล การประเมินโครงการในแต่ละตำบล เน้นการสร้างการมีส่วนร่วมสร้างการเรียนรู้ของมหาวิทยาลัยกับองค์กรหลักในตำบล ไปพร้อมกับการสร้างการเปลี่ยนแปลง จากกิจกรรม งานบริการ ที่โครงการได้ออกแบบและดำเนินการแก้ไขปัญหาความยากจนแบบกำหนดเป้าหมายที่ชัดเจน ดังนั้นอาจใช้แนวทางการประเมินประสิทธิภาพและศักยภาพของโครงการพัฒนาตำบลโดยใช้องค์ประกอบการดำเนินการตามหลักเป้าหมายตำบลในการเอาชนะความยากจน ของศาสตราจารย์ นพ.ประเวศ วะสี ทั้ง 16 เป้าหมาย มากำหนดวิธีการและกระบวนการประเมินได้



คู่มือ **2**

**เริ่ม** ดำเนินกิจกรรม

**ร่าง**

แบบการประเมินภาพรวมตำบล

✓ มีอยู่แล้ว  
✗ คาดว่าจะเกิดเมื่อดำเนินกิจกรรมนี้

มหาวิทยาลัย \_\_\_\_\_

จำนวนกิจกรรม (โครงการย่อย) ที่ดำเนินการ \_\_\_\_\_

ประเภทกิจกรรม	กิจกรรม 1	กิจกรรม 2	.....
ก. การพัฒนาสินค้าและบริการใหม่ เช่น การยกระดับ OTOP และอาชีพอื่น ๆ			
ข. การสร้างและพัฒนา Creative Economy (การยกระดับการท่องเที่ยว)			
ค. การนำองค์ความรู้ไปช่วยบริการชุมชน (Healthcare / เทคโนโลยีด้านต่าง ๆ)			
ง. การส่งเสริมด้านสิ่งแวดล้อม / Circular Economy (การฟื้นรายได้ชุมชนหรือเงินกู้ชุมชน)			
จ. อื่น ๆ (โปรดระบุ)			

ตัวชี้วัดภาพรวมตำบล	กิจกรรม 1	กิจกรรม 2	.....	กิจกรรมเฝ้าระวัง COVID	Community Data
1. เป็นขุมทรัพย์พัฒนาเพื่อแก้ไขปัญหาความยากจนภายในปี 16 เป้าหมาย เป้าหมายที่ 1-16	-ระบุเป้าหมายที่ตรง	-ระบุเป้าหมายที่ตรง	.....		
1.1 พัฒนาศูนย์เรียนรู้เศรษฐกิจพอเพียง	✓				
1.2 ขยายได้บริการจัดการทรัพยากรอย่างเป็นระบบ	✓				
1.3 ขยายได้บริการตรวจสุขภาพจิตชุมชนและสถาบันในชุมชน	✗				
1.4 ขยายบริการส่งเสริมอาชีพในพื้นที					
1.5 ส่งเสริมเกษตรเชิงพึ่งพาอาหารปลอดภัย					
1.6 ขยายให้แหล่งน้ำประปาครอบคลุมครัว					
1.7 ขยายจัดการสุขภาพชุมชน					
1.8 ดึงบ่มศักยภาพอาชีพ					
1.9 มีการจัดการโครงสร้างพื้นฐาน 6 ความปลอดภัย สิ่งแวดล้อม					
1.10 ส่งเสริมความปลอดภัยในชีวิต					
1.11 พัฒนาศูนย์สุขภาพตำบล					
1.12 พัฒนาระบบสุขภาพในพื้นที					
1.13 ส่งเสริมศูนย์เรียนรู้ตำบล					
1.14 ส่งเสริมระบบสุขภาพในชุมชน					
1.15 ส่งเสริมระบบการสื่อสารชุมชน					
1.16 ส่งเสริมตำบลก้าวหน้า					

# เริ่ม ดำเนินกิจกรรม

## ร่าง

### แบบการประเมินภาพรวมตำบล

ตัวชี้วัดภาพรวมตำบล	กิจกรรม 1	กิจกรรม 2	.....	กิจกรรมเฝ้าระวัง COVID	Community Data
2. ประชากรเป้าหมาย					
3. ผู้ที่เป็นผู้ปฏิบัติการหลัก (Key actors) และผู้ขับเคลื่อนปฏิบัติการในพื้นที่					
4. เทคโนโลยีและเครื่องมือที่ใช้ได้ผลดี					
5. นวัตกรรมแก้ปัญหา (เชิงระบบ เชิงกระบวนการ เชิงเทคนิค)					
6. การมีส่วนร่วมของประชากรกลุ่มเป้าหมายและ 4 องค์หลักในตำบล (อบต. พืชที่ องค์กรชุมชน หน่วยงานรัฐ และเอกชน)					
7. ผลการมีส่วนร่วมในการแก้ปัญหาของกลุ่มประชากรเป้าหมาย					
8. เรื่องเด่น (กิจกรรม บริการ ผลิตภัณฑ์ ผลผลิต)					
9. คนเด่น (Champions)					
10. ข้อมูล (การสำรวจการเฝ้าระวัง COVID-19 และ Community Data)					
11. การส่งเสริมการสร้างธุรกิจใหม่ (Start-up / Social Enterprise)					
12. รูปแบบการแก้ปัญหาความยากจนในระดับตำบล จากการสรุปบทเรียนและประสบการณ์ในโครงการ					
13. รูปแบบการบริหารจัดการทรัพยากรบุคคลและองค์กรภายในตำบลเพื่อแก้ปัญหาความยากจน (Resource Mobilization) จากโครงการนี้					
14. แหล่งเรียนรู้ และหลักสูตรการเรียนรู้ของชุมชนที่มาจากเรื่องเด่น คนเด่น จนได้รับการยอมรับเป็น ศูนย์เรียนรู้ด้านการแก้ปัญหาความยากจน					

หมายเหตุ : แต่ละกิจกรรมไม่จำเป็นต้องมีตัวชี้วัดครบ 14 ข้อ

ในส่วนของรายละเอียดตัวชี้วัด 14 ประกอบด้วย

คู่มือ

## TSI : Tambon System Integrator

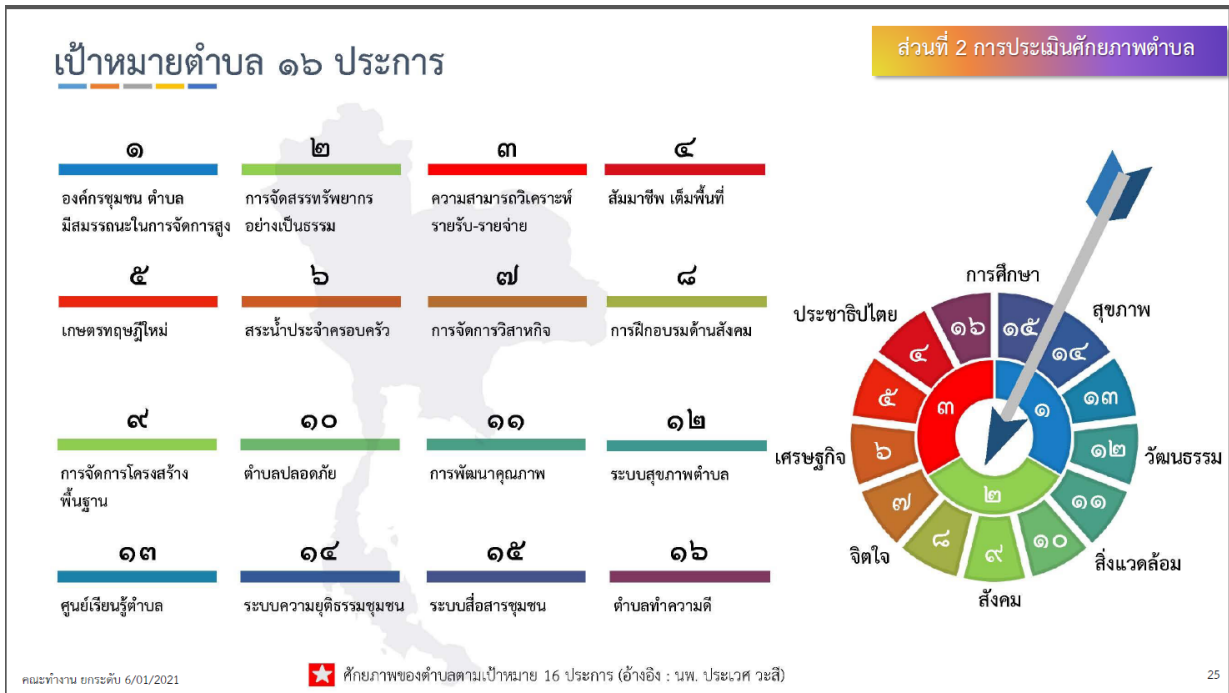
### 14 ตัวชี้วัด

- 01 โจทย์การพัฒนาเพื่อแก้ไขปัญหาความยากจนตาม 16 เป้าหมาย ✓
- 02 โครงการพัฒนาตำบลแบบกำหนดประชากรเป้าหมาย ✓
- 03 ผู้ที่เป็นผู้ปฏิบัติการหลัก (Key actors) และผู้ขับเคลื่อนปฏิบัติการในพื้นที่ ✓
- 04 เทคโนโลยีและเครื่องมือที่ใช้ได้ผลดี ✓
- 05 นวัตกรรมแก้ปัญหา (เชิงระบบ เชิงกระบวนการ เชิงเทคนิค) ✓
- 06 การมีส่วนร่วมของประชากรกลุ่มเป้าหมายและ 4 องค์กรหลัก ✓
- 07 ผลการมีส่วนร่วมในการแก้ปัญหาของกลุ่มประชากรเป้าหมาย ✓

- 08 เรื่องเด่น (กิจกรรม บริการ ผลิตภัณฑ์ ผลผลิต) ✓
- 09 คนเด่น (Champions) ✓
- 10 ข้อมูล (การสำรวจการเฝ้าระวัง COVID-19 และ Community Data) ✓
- 11 การส่งเสริมการสร้างธุรกิจใหม่ (Start-up / Social Enterprise) ✓
- 12 รูปแบบการแก้ปัญหาความยากจนในระดับตำบล จากการสรุปบทเรียนและประสบการณ์ในโครงการ ✓
- 13 รูปแบบการบริหารจัดการทรัพยากรบุคคลและองค์กรภายในตำบลเพื่อแก้ปัญหาความยากจน (Resource Mobilization) ✓
- 14 แหล่งเรียนรู้ และหลักสูตรการเรียนรู้ของชุมชนที่มาจากเรื่องเด่น คนเด่น จนได้รับการยอมรับเป็น ศูนย์เรียนรู้ด้านการแก้ปัญหาความยากจน ✓

รายละเอียดตัวชี้วัด 14 ตัวชี้วัด ประกอบด้วย

# KPI 1 โจทย์การพัฒนาเพื่อแก้ปัญหาความยากจนภายใต้ 16 เป้าหมาย



คณะ/สถาบัน ต้องดำเนินการวิเคราะห์ข้อมูลตำบลเพื่อนำไปสู่การพัฒนาพื้นที่แบบบูรณาการ และแก้ปัญหาความยากจนแบบมีเป้าหมาย 16 เป้าหมาย โดยใช้เครื่องมือในการวิเคราะห์ที่ใช้ TP MAP และข้อมูลอื่น ๆ ที่เกี่ยวข้อง เมื่อมีการวิเคราะห์สามารถแบ่งกลุ่มตำบลออกเป็น 3 ระดับ ได้แก่

- ระดับที่ 1 ตำบลที่อยู่รอด 25% (บรรลุน 8 – 10 เป้าหมาย)
- ระดับที่ 2 ตำบลมุ่งสู่ความพอเพียง (บรรลุน 11 – 13 เป้าหมาย)
- ระดับที่ 3 ตำบล มุ่งสู่ความยั่งยืน (บรรลุน 14 – 16 เป้าหมาย)



## 1) การประเมินประสิทธิภาพและศักยภาพของโครงการพัฒนาตำบล

เน้นการประเมินผลกระทบของโครงการพัฒนาตำบล ต่อประชากรกลุ่มเป้าหมายของการแก้ปัญหาความยากจนโดยตรง และต่อกลุ่มทางสังคมองค์กรชุมชนที่มีงานกิจกรรมบริการที่ตอบสนองต่อการแก้ปัญหาความยากจน ทั้งที่เป็นการจัดบริการสาธารณะ เป็นไปตามแผนการแก้ปัญหา และแผนการพัฒนา ตำบล รวมทั้งโครงการพัฒนาที่ดำเนินการร่วมกับองค์กร หน่วยงานอื่น ส่วนนี้ดำเนินการวิเคราะห์เทียบเคียง กับหลักเป้าหมายตำบลในการเอาชนะความยากจน ของศาสตราจารย์ นพ.ประเวศ วะสี ๑๖ เป้าหมาย

การประเมินประสิทธิภาพและศักยภาพโครงการพัฒนาตำบล อาจประกอบด้วย

(๑) การวิเคราะห์รูปแบบการบริหารจัดการโครงการ เช่น เป้าหมายการแก้ปัญหาความยากจน ของชุมชน

ประชากรกลุ่มเป้าหมายและความครอบคลุม งานและกิจกรรมในการแก้ปัญหา เทคโนโลยีที่ใช้การมีส่วนร่วมของหน่วยงาน องค์กรชุมชน กลุ่มทางสังคม (หน่วยงานรัฐ ภาคเอกชน สถาบันการศึกษา มูลนิธิ องค์กรภาคประชาชน) บทบาทหน้าที่ของหน่วยงาน หรือกลุ่มองค์กรที่รับผิดชอบหลักและที่ร่วมปฏิบัติการผลปฏิบัติการ และการเปลี่ยนแปลงที่เกิดขึ้น เป็นต้น

(๒) การวิเคราะห์ ความต้องการการเพิ่มทักษะเพื่อการแก้ปัญหาความยากจนทั้งทางตรงและทางอ้อม สำหรับ

กำหนดหลักสูตรฝึกอบรมต่าง ๆ ทั้งทักษะการอาชีพต่าง ๆ และทักษะการบริหารจัดการ เช่น การพัฒนาสินค้าและบริการ การตลาด การเงินและการคลัง การพัฒนา เทคโนโลยีและสิ่งอำนวยความสะดวกสำหรับการดำเนินชีวิตและการประกอบอาชีพ การท่องเที่ยว การอนุรักษ์ รูปแบบต่าง ๆ เป็นต้น

ทั้งนี้ต้องมีการพัฒนาเครื่องมือการประเมินตามองค์ประกอบรวมทั้งขั้นตอนและกระบวนการประเมินที่เหมาะสม เพื่อใช้เป็นฐานของการออกแบบงาน กิจกรรม และบริการ ในการแก้ปัญหาความยากจนร่วมกันกับ มหาวิทยาลัย และ ใช้ในการจัดกลุ่มศักยภาพของตำบล ซึ่งอาจมีตัวชี้วัด ดังนี้

## ตัวชี้วัดการจัดกลุ่มศักยภาพตำบล

ตัวชี้วัด	กลุ่มศักยภาพ		
	ตำบลที่พึ่งพาตนเองได้อย่างยั่งยืน	ตำบลที่สามารถจัดการตนเองยกระดับสู่ความพอเพียง	ตำบลอยู่รอดจากความยากลำบาก
<b>ส่วนที่ ๑ ข้อมูลประสิทธิภาพและศักยภาพการบริหารจัดการที่ดี</b>			
(๑) ข้อมูลพื้นฐาน	ร้อยละ ๘๐-๑๐๐	ไม่น้อยกว่า ร้อยละ ๖๐	ไม่น้อยกว่า ร้อยละ ๔๐
(๒) ข้อมูลประชากรเป้าหมาย	ร้อยละ ๑๐๐	ไม่น้อยกว่า ร้อยละ ๘๐	ไม่น้อยกว่า ร้อยละ ๗๐
(๓) ข้อมูลปฏิบัติการของผู้ปฏิบัติการหลักในตำบล	ร้อยละ ๑๐๐	ไม่น้อยกว่า ร้อยละ ๘๐	ไม่น้อยกว่า ร้อยละ ๗๐
(๔) แผนพัฒนาหมู่บ้าน/ชุมชน และตำบล	ร้อยละ ๑๐๐	ร้อยละ ๑๐๐	ร้อยละ ๑๐๐
(๕) บริการสาธารณะของ อปท. หน่วยงานรัฐ	ร้อยละ ๘๐-๑๐๐	ร้อยละ ๖๐-๘๐	ร้อยละ ๔๐-๖๐
(๖) โครงการความร่วมมือกับหน่วยงานรัฐ องค์กรภาคเอกชน องค์กรร่วมพัฒนาเอกชน มหาวิทยาลัย และอื่นๆ	ร้อยละ ๘๐-๑๐๐ ที่สัมพันธ์กับการแก้ปัญหาความยากจน	ร้อยละ ๖๐-๘๐	ร้อยละ ๔๐-๖๐
<b>ส่วนที่ ๒ ประสิทธิภาพและศักยภาพของการพัฒนาตำบลทั้งที่เป็นการจัดบริการสาธารณะ ตามแผนการแก้ปัญหา และแผนการพัฒนาตำบล รวมทั้งโครงการพัฒนา (วิเคราะห์เทียบเคียง ๑๖ เป้าหมาย)</b>	๑๔-๑๖ เป้าหมาย	๑๑-๑๓ เป้าหมาย	๘-๑๐ เป้าหมาย

## KPI 2 โครงการพัฒนาตำบลแบบกำหนดประชากรเป้าหมาย

คณะ/สถาบัน จะต้องมีการกำหนดกิจกรรมการดำเนินกิจกรรม/โครงการยกระดับรายตำบล **ที่ไม่ใช่โครงการวิจัย** ประเภทกิจกรรมที่จะเข้าไปดำเนินการในพื้นที่โดยงบประมาณ จำนวน 800,000 บาท ต่อตำบล) โดยลักษณะกิจกรรมมีดังนี้

กิจกรรมที่ 1 การพัฒนาสัมมาชีพและสร้างอาชีพใหม่ (การยกระดับสินค้า OTOP / อาชีพอื่น ๆ)

กิจกรรมที่ 2 การสร้างและพัฒนา Creative Economy (การยกระดับการท่องเที่ยว)

กิจกรรมที่ 3 การนำองค์ความรู้ไปช่วยบริการชุมชน (Health Care/เทคโนโลยีด้านต่าง ๆ)

กิจกรรมที่ 4 การส่งเสริมด้านสิ่งแวดล้อม/Circular Economy (การเพิ่มรายได้หมุนเวียนให้แก่ชุมชน)

KPI 3 ผู้ที่เป็นผู้ปฏิบัติการหลัก (Key actors) และผู้ขับเคลื่อนปฏิบัติการในพื้นที่

KPI 4 เทคโนโลยีและเครื่องมือที่ใช้ได้ดี

KPI 5 นวัตกรรมการแก้ปัญหาเชิงระบบ เชิงการบูรณาการ เชิงเทคนิค

KPI 6 การมีส่วนร่วมของประชากรกลุ่มเป้าหมายและ 4 องค์กรหลัก

KPI 7 ผลการมีส่วนร่วมในการแก้ปัญหาของกลุ่มประชากรเป้าหมาย

KPI 8 เรื่องเด่น (กิจกรรม บริการ ผลิตภัณฑ์ ผลผลิต)

KPI 9 คนเด่น (Champions)

KPI 10 ข้อมูล (การสำรวจการเฝ้าระวัง COVID – 19 และ Community Data)

KPI 11 การส่งเสริมการสร้างธุรกิจใหม่ (Start-up / Social Enterprise)

KPI 12 รูปแบบการแก้ปัญหาคความยากจนในระดับตำบลจากการสรุปทเรียนและ  
ประสบการณ์ในโครงการ

KPI 13 รูปแบบการบริหารจัดการทรัพยากรบุคคลและองค์กรภายในตำบลเพื่อ  
แก้ปัญหาคความยากจน (Resource Mobilization)

KPI 14 แหล่งเรียนรู้ และหลักสูตรการเรียนรู้ของชุมชนที่มาจากเรื่องเด่น คนเด่น จน  
ได้รับการยอมรับเป็นศูนย์การเรียนรู้ด้านการแก้ปัญหาคความยากจน

## การพัฒนากลไกการทำงานร่วมกันของตำบลและมหาวิทยาลัย

บทบาทการทำงานร่วมมือกันไว้อย่างเป็นระบบ และมีการจัดการที่มีเป้าหมายชัดเจน ในเบื้องต้นควรมีการจัดการอย่างน้อย 4 ส่วน คือ การจัดการข้อมูล การจัดการกำลังคน การจัดการงาน และการจัดการกลไกขับเคลื่อนงาน

**1. การจัดการข้อมูล** ต้องมีการออกแบบให้เหมาะสมและสามารถนำใช้ได้ตามความต้องการความต้องการของโครงการฯ ประกอบด้วยหลายส่วนสำคัญ ได้แก่

- 1.1 การรวบรวมข้อมูลพื้นฐานของตำบล จากแหล่งข้อมูลต่าง ๆ เช่น จปฐ. กชช. 2 ค. ทะเบียนราษฎร์ JHCIS ข้อมูลขององค์กรปกครองส่วนท้องถิ่น และหน่วยงานรัฐในพื้นที่ หากมีข้อมูลจากระบบข้อมูลตำบล (TCNAP )การวิจัยชุมชน (RECAP) และข้อมูลจากแหล่งอื่น ๆ ที่ตำบลสามารถเข้าถึงได้ เพื่อนำมาวิเคราะห์ศักยภาพตำบล วิเคราะห์แผนพัฒนาตำบล และประเมินการดำเนินการโครงการนี้
- 1.2 การรวบรวมข้อมูลระหว่างการออกแบบและพัฒนาโครงการ งาน กิจกรรม บริการ ที่สอดรับหรือเอื้อให้เกิดการแก้ปัญหาความยากจน ตามหลักเป้าหมายตำบลในการเอาชนะความยากจนของศาสตราจารย์ นพ.ประเวศวະสี ทั่ง 16 เป้าหมาย
- 1.3 รวบรวมข้อมูลสนับสนุนการสรุปทเรียน ตำบล และมหาวิทยาลัย
- 1.4 การเก็บข้อมูลพื้นฐานสำหรับการจัดทำแนวทางการเฝ้าระวังและจัดทำข้อมูลสาธารณสุขตามมาตรการป้องกัน COVID-19 รายตำบล

**2. การจัดการกำลังคน** ของทั้งฝ่ายตำบลและฝ่ายมหาวิทยาลัย

2.1 ในการขับเคลื่อนปฏิบัติการในตำบลกำลังคนสำคัญ ควรเป็นบุคลากรหรือผู้นำจาก 4 องค์กรหลัก ได้แก่ องค์กรปกครองส่วนท้องถิ่น ท้องที่ องค์กรชุมชน และหน่วยงานรัฐ ในพื้นที่ เพื่อเป็นการเสริมศักยภาพกลไกของระบบการจัดการพื้นที่ระดับตำบล อันเป็นส่วนหนึ่งของผลกระทบของโครงการ โดยเน้นการเพิ่มทักษะในการเป็นผู้ปฏิบัติการหลัก ของแต่ละงาน กิจกรรม บริการ (ลักษณะงาน แก้ปัญหา นวัตกรรม พัฒนาศักยภาพเพิ่มขีดความสามารถ) ทั้งนี้ให้ความสำคัญกับบทบาทในการกำหนดทิศทางของการขับเคลื่อน งาน กิจกรรม บริการ (ผู้นำ ผู้ร่วม ผู้สนับสนุน) และบทบาทการสร้างปฏิบัติการของงาน กิจกรรม บริการ (ผู้บริหาร ผู้วิเคราะห์และออกแบบการทำงาน ผู้จัดการข้อมูล ผู้ประสานงาน และสื่อสาร ผู้จัดการกระบวนการ)

2.2 ในการขับเคลื่อนการพัฒนาตำบลในการแก้ปัญหาความยากจนแบบกำหนดเป้าหมายชัดเจนของมหาวิทยาลัยนี้ กำลังคน ควรมาจาก คณะ/สำนัก/สถาบัน ในการบริหารจัดการความร่วมมือกับตำบลในทุกขั้นตอน ตั้งแต่ การรวบรวมข้อมูลพื้นฐานและการประเมินศักยภาพตำบล การออกแบบการดำเนินการเพื่อแก้ปัญหาความยากจนตามหลักเป้าหมายตำบลในการเอาชนะความยากจน และการประเมินโครงการ โดยเฉพาะอย่างยิ่ง การจัดการข้อมูล การวิเคราะห์ปัญหา การวางแผนแก้ปัญหา การหาความร่วมมือจากหน่วยหรือ



ผู้เชี่ยวชาญจากคณะ/สำนัก/สถาบัน ในมหาวิทยาลัยตนหรือมหาวิทยาลัยอื่น หรือหน่วยงานอื่นได้ และการ  
สรุปผลการดำเนินการของงาน กิจกรรม และ บริการ โดยอาจารย์ นักวิจัย และนักศึกษา จากคณะ/สำนัก/สถาบัน  
สามารถเรียนรู้และได้ประโยชน์จากกระบวนการของโครงการนี้ด้วย

2.3 การจัดการบัณฑิต นักศึกษา ประชาชน ที่เข้าร่วมโครงการโดยการจ้างงาน ต้องมีการกำหนดบทบาท หน้าที่  
และงานที่ต้องดำเนินการให้แล้วเสร็จ ไว้ชัดเจน ดังตัวอย่าง

#### 2.3.1 งานด้านข้อมูล ปฏิบัติงานในการ

1) สอบทาน และวิเคราะห์ข้อมูลมือสองจากฐานข้อมูลพื้นฐานของตำบลจากทุกหน่วยงานที่เกี่ยวข้อง (ทั้ง  
ระดับครัวเรือนและระดับหมู่บ้าน/ชุมชน) ที่แสดงประสิทธิภาพ และศักยภาพของชุมชน รวมทั้งเก็บข้อมูลเพิ่มเติม  
และปรับปรุงข้อมูลพื้นฐานของตำบล ให้ทันสมัย

2) จัดเก็บ บันทึก และสอบทานข้อมูลกลุ่มทางสังคม ทุมนมนุษย์ องค์กรชุมชน ที่มีปฏิบัติการในการ  
แก้ปัญหาความยากจนในพื้นที่และเป็นผู้ปฏิบัติการหลัก ของงาน กิจกรรม บริการ ในการแก้ปัญหาความยากจน

3) จัดเก็บ บันทึก และสอบทาน ข้อมูลประสิทธิภาพและศักยภาพโครงการพัฒนาตำบลที่ร่วมมือกับ  
หน่วยงานภายนอกและองค์กรอื่น

#### 2.3.2 งานด้านวิเคราะห์และทำแผน ปฏิบัติงานในการ

1) ทำการวิเคราะห์ข้อมูลแสดงประสิทธิภาพและประสิทธิภาพตำบลในการแก้ปัญหาความยากจน

2) ทำการวิเคราะห์ข้อมูลแสดงประสิทธิภาพและศักยภาพโครงการพัฒนาตำบลในการแก้ปัญหาความ  
ยากจน

3) ทำการวิเคราะห์ข้อมูลและกำหนดแผนดำเนินการงาน กิจกรรม และบริการเพื่อฟื้นฟูเศรษฐกิจและสังคม  
ในพื้นที่ เทียบเคียงกับหลักเป้าหมายตำบลในการเอาชนะความยากจน ของศาสตราจารย์ นพ.ประเวศ วะสี  
รวมทั้งการจัดกระบวนการสร้างการมีส่วนร่วม สร้างการเรียนรู้ ร่วมกับผู้ปฏิบัติงานหลักของตำบล และ  
ผู้รับผิดชอบจากคณะ/สำนัก/สถาบัน

#### 2.3.3 งานด้านวิชาการและถ่ายทอดเทคโนโลยี ปฏิบัติงานในการ

1) ร่วมงาน กิจกรรม บริการ ที่เป็นการนำองค์ความรู้ เทคโนโลยี นวัตกรรม ด้านต่าง ๆ เกี่ยวกับทักษะการ  
อาชีพต่าง ๆ ทักษะด้านดิจิทัล ทักษะด้านภาษา และทักษะการบริหารจัดการและการสร้างปฏิบัติการ (การ  
พัฒนาสินค้าและบริการ การตลาด การเงินและการคลัง การพัฒนาเทคโนโลยีและสิ่งอำนวยความสะดวกสำหรับ  
การดำเนินชีวิตและการประกอบอาชีพ การท่องเที่ยว การอนุรักษ์รูปแบบต่าง ๆ การจัดการน้ำ Smart Farming  
เกษตรปลอดภัยการจัดการขยะชุมชน เศรษฐกิจสร้างสรรค์ และคุณภาพชีวิตประชากรกลุ่มเปราะบาง) มา  
ถ่ายทอด ฝึกอบรมให้กลุ่มประชากรเป้าหมาย กลุ่มอาชีพหรือกลุ่มทางสังคมหรือองค์กรชุมชน หรือ ร่วมทำงาน  
จัดกิจกรรม จัดบริการ กับกลุ่มทางสังคม องค์กรชุมชนหน่วยงาน เพื่อส่งเสริมและสนับสนุนการแก้ปัญหาความ

ยากจนของตำบล

#### 2.3.4 งานด้านบริการสาธารณะ ปฏิบัติงานในการ

1) ร่วมจัดงาน กิจกรรม หรือบริการ ที่เป็นส่วนของบริการสาธารณะที่หน่วยงาน องค์กรจัดให้กับประชาชนในพื้นที่

2) ร่วมจัดงานกิจกรรม และบริการเกี่ยวกับการยกระดับเศรษฐกิจและสังคมตามแผนพัฒนาตำบลและโครงการพัฒนาต่าง ๆ ขององค์กรปกครองส่วนท้องถิ่น หน่วยงานรัฐที่เกี่ยวข้อง องค์กรชุมชน ภาคเอกชน และมหาวิทยาลัย ในพื้นที่

3) ร่วมเป็นผู้ประสานข้อมูลและความช่วยเหลือหรือการเพิ่มทักษะให้กับประชาชน กลุ่มประชากรและครัวเรือน (ยากจนเปราะบาง ยากลำบาก ไม่มีรายได้ ไม่มีงาน ไม่มีที่ทำกิน ไม่มีสิทธิ์ในการรักษาและสวัสดิการ) ที่เป็นเป้าหมายของงาน กิจกรรม บริการ ที่เกิดขึ้นของโครงการ ฯ (เป็นเจ้าของ cases) โดยร่วมกับอาจารย์ นักศึกษา จากคณะ/สำนัก/สถาบัน และผู้ถูกจ้างงาน เป็นต้น

**3. การจัดการงาน** (งาน กิจกรรม บริการ ที่ใช้แก้ปัญหาความยากจนตามหลักเป้าหมายตำบลในการเอาชนะความยากจน ของศาสตราจารย์ นพ.ประเวศ วะสี) เน้นการออกแบบและวางแผนการดำเนินการอย่างเป็นขั้นตอน การออกแบบงาน กิจกรรม บริการ หรือนวัตกรรม รวมทั้งกำหนดบทบาทผู้ปฏิบัติการหลัก และผู้ร่วมดำเนินการ ด้วยการพัฒนาคู่มือและแนวทางการทำงานให้ครอบคลุมทุกขั้นตอนรวมถึงการสรุปและการประเมิน การวิเคราะห์จัดกลุ่ม การวิเคราะห์เรื่องเด่น เช่น งานเด่น นวัตกรรมเด่น (ระบบกระบวนการ เทคนิค) คนเด่น เทคโนโลยีเด่น ผลิตภัณฑ์เด่น ผลผลิตเด่น เป็นต้น

#### 4. การจัดการกลไกขับเคลื่อนงาน เพื่อให้เกิดการทำงานเชื่อมประสานกันได้มากที่สุด

4.1 ใน 1 ตำบล ควรมีการมอบหมายให้ มีผู้รับผิดชอบหลักจาก 2 ฝ่าย คือ ฝ่ายตำบล และฝ่ายมหาวิทยาลัย โดยเป็นไปตามข้อเสนอของศาสตราจารย์ นพ.ประเวศ วะสี ที่ให้ คณะ/สำนัก/สถาบัน ที่มีภารกิจครบถ้วนของมหาวิทยาลัย มีหลักสูตรและการจัดการเรียนการสอน นักศึกษา อาจารย์ แผนการวิจัยและนักวิจัย มีโครงการบริการวิชาการแก่สังคม เป็นผู้รับผิดชอบหลักในการดำเนินการร่วมกับแต่ละตำบล

4.2 ส่วนผู้รับผิดชอบของตำบล ที่มีภารกิจและมีศักยภาพในการจัดการที่มีโครงสร้าง มีบุคลากร มีทรัพยากร มีข้อมูล มีการจัดบริการสาธารณะที่เป็นพื้นฐานการแก้ปัญหาความยากจนของประชาชนในพื้นที่เขตความรับผิดชอบอยู่แล้ว ได้แก่ องค์กรปกครองส่วนท้องถิ่น ซึ่งสามารถเชื่อมประสาน ความร่วมมือกับท้องที่ กลุ่มทางสังคมและองค์กรชุมชน รวมทั้งหน่วยงานรัฐในพื้นที่ได้ด้วย

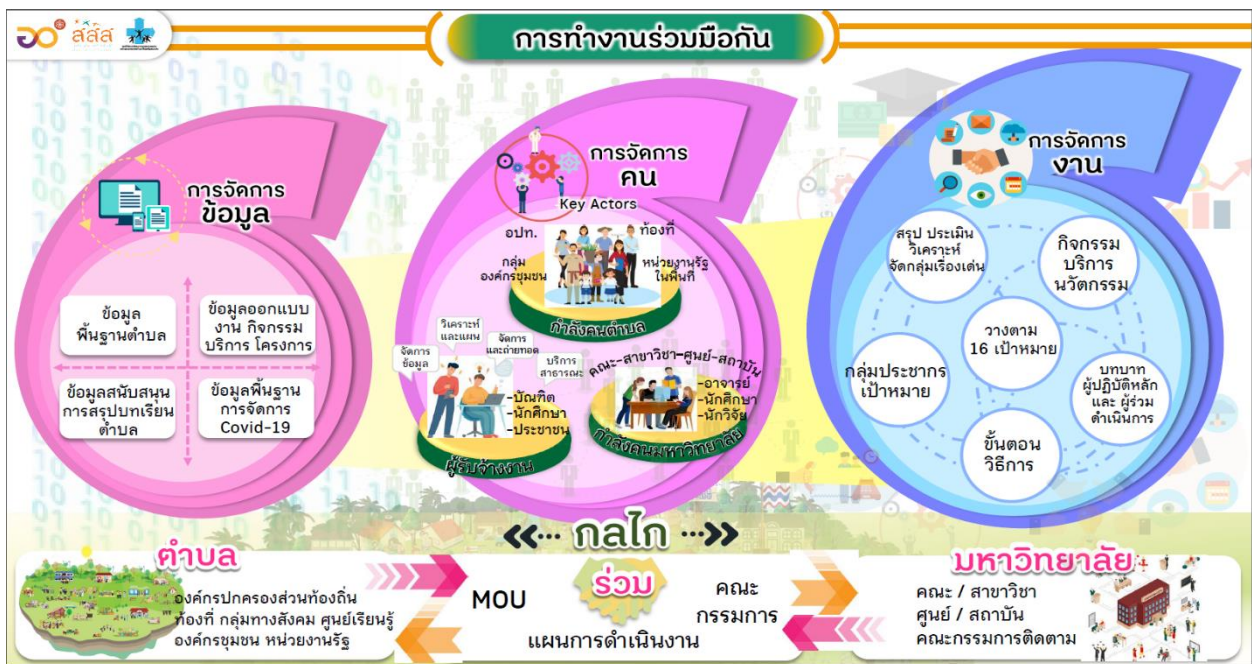
4.3 ในการติดตามการดำเนินการของตำบล และ คณะ/สำนัก/สถาบัน มหาวิทยาลัยอาจกำหนดให้มี คณะกรรมการติดตามการดำเนินการด้วย โดยเน้นการให้คำปรึกษาการขับเคลื่อนโครงการ ฯ และการดำเนินการตามแผน พร้อมทั้งสร้างการเรียนรู้ตำบลที่มีเรื่องเด่น สามารถยกระดับเป็นศูนย์เรียนการแก้ปัญหาความยากจนในรูปแบบและประเด็นต่าง ๆ

4.4 การกำหนดกลไกการขับเคลื่อนงาน ในหลายรูปแบบได้แก่

(1) คณะกรรมการ เช่น คณะกรรมการบริหารโครงการยกระดับเศรษฐกิจและสังคมแบบบูรณาการในแต่ละตำบล ที่มีผู้รับผิดชอบจาก ฝ่ายมหาวิทยาลัย และฝ่ายตำบล ร่วมเป็นคณะกรรมการ คณะกรรมการดำเนินงาน กิจกรรม บริการ (ที่กำหนดตาม งานกิจกรรม บริการที่ออกแบบไว้) คณะกรรมการประเมินการดำเนินการ โครงการฯ เป็นต้น

(2) ข้อตกลงความร่วมมือ (MOU) ระหว่าง ตำบล (โดยองค์กรหลัก) กับมหาวิทยาลัย (โดย คณะ/สำนัก/สถาบัน)

(3) แผนการดำเนินการของโครงการและแผนการจัดงาน กิจกรรม บริการ ในการแก้ปัญหาความยากจน (ตามหลักเป้าหมายตำบลในการเอาชนะความยากจน ของศาสตราจารย์ นพ.ประเวศ วะสี) เป็นต้น



ภาคผนวก

# 1. การรายงานความก้าวหน้าผ่านระบบรายงาน Project Based Management (PBM) โดย สป.อว. ประกอบด้วยรายงานตามประเด็น 1.1 – 1.7

## 1.1 รายงานการดำเนินงาน



## 1.2 รายงานงบประมาณ



ตำบลกกตม อำเภอคลองหลวง จังหวัดมุกดาหาร  
มหาวิทยาลัยราชภัฏสกลนคร

แผน/ผลการเบิกจ่ายงบประมาณ

โครงการ/กิจกรรม	งบตั้ง	คงเหลือ	2564												
			ก.พ.	มี.ค.	เม.ย.	พ.ค.	มิ.ย.	ก.ค.	ส.ค.	ก.ย.	อ.ค.	พ.ย.	ธ.ค.		
สำนักงาน อำเภอคลองหลวง จังหวัดมุกดาหาร	2,640,000.00	2,640,000.00	220,000.00	220,000.00	220,000.00	220,000.00	220,000.00	220,000.00	220,000.00	220,000.00	220,000.00	220,000.00	220,000.00	220,000.00	22
1. ใช้งาน	2,640,000.00	2,640,000.00	220,000.00	220,000.00	220,000.00	220,000.00	220,000.00	220,000.00	220,000.00	220,000.00	220,000.00	220,000.00	220,000.00	220,000.00	22
1.1 จ้างประชาชน	540,000.00	540,000.00	45,000.00	45,000.00	45,000.00	45,000.00	45,000.00	45,000.00	45,000.00	45,000.00	45,000.00	45,000.00	45,000.00	45,000.00	4
1.2 จ้างบัณฑิต	1,800,000.00	1,800,000.00	150,000.00	150,000.00	150,000.00	150,000.00	150,000.00	150,000.00	150,000.00	150,000.00	150,000.00	150,000.00	150,000.00	150,000.00	15
1.3 จ้างนักศึกษา	300,000.00	300,000.00	25,000.00	25,000.00	25,000.00	25,000.00	25,000.00	25,000.00	25,000.00	25,000.00	25,000.00	25,000.00	25,000.00	25,000.00	2

## 4.3 รายงานการพัฒนาทักษะ



แผน/ผลการพัฒนาทักษะ

ทักษะ	2564												2565	รวมแผน/ผล	% เที่ยบ จาก จำนวน คน ฝึกอบรม	% ผล ดีขึ้นจาก แผน	
	ก.พ.	มี.ค.	เม.ย.	พ.ค.	มิ.ย.	ก.ค.	ส.ค.	ก.ย.	อ.ค.	พ.ย.	ธ.ค.	ม.ค.					
1. Digital Literacy	0	0	0	0	0	0	0	0	0	0	0	0	0	0	0	0.00	0.00
2. English Literacy	0	0	0	0	0	0	0	0	0	0	0	0	0	0	0	0.00	0.00
3. Financial Literacy	0	0	0	0	0	0	0	0	0	0	0	0	0	0	0	0.00	0.00
4. Social Literacy	0	0	0	0	0	0	0	0	0	0	0	0	0	0	0	0.00	0.00

## 4.4 กิจกรรม (โครงการย่อย)



ตำบลกกตม อำเภอคลองหลวง จังหวัดมุกดาหาร  
มหาวิทยาลัยราชภัฏสกลนคร

กิจกรรม (โครงการย่อย)

กิจกรรมมีสาระวัง COVID

สร้างกิจกรรม

ชื่อกิจกรรม

ยกเลิก บันทึก

#### 4.5 การพัฒนาตำบล



การเชื่อมโยง หลักงาน 16 เป้าหมาย

ไตรมาส: ประเมินก่อนเริ่มโครงการ

ตำบลมีอยู่แล้ว  เกิดขึ้นแล้วจากการดำเนินการกิจกรรมนี้  คาดว่าจะเกิดขึ้นเมื่อดำเนินการกิจกรรมนี้

หลักงาน 16 เป้าหมาย	กิจกรรมเฝ้าระวัง COVID	Community Data
1. พัฒนาชุมชนให้มีสมรรถนะในการจัดการสูง		
2. ช่วยให้เกิดการจัดการทรัพยากรอย่างเป็นระบบ	<input checked="" type="checkbox"/>	
3. ช่วยให้สามารถวิเคราะห์วิสาหกิจชุมชนและสถาบันการเงินชุมชน	<input checked="" type="checkbox"/>	<input checked="" type="checkbox"/>
4. ช่วยในการสร้างสัมมาชีพในพื้นที่	<input checked="" type="checkbox"/>	<input checked="" type="checkbox"/>
5. ส่งเสริมเกษตรพอเพียงและอาหารปลอดภัย		<input checked="" type="checkbox"/>
6. ช่วยให้มีแหล่งน้ำประจำครอบครัว	<input checked="" type="checkbox"/>	
7. ช่วยจัดการวิสาหกิจชุมชน	<input checked="" type="checkbox"/>	

#### 4.6 ประเมิน 16 ตำบล



จะต้องมีการประเมินทุกไตรมาส

การเชื่อมโยง หลักงาน 16 เป้าหมาย

ไตรมาส: ประเมินก่อนเริ่มโครงการ

ตำบลมีอยู่แล้ว  เกิดขึ้นแล้วจากการดำเนินการกิจกรรมนี้  คาดว่าจะเกิดขึ้นเมื่อดำเนินการกิจกรรมนี้

หลักงาน 16 เป้าหมาย	กิจกรรมเฝ้าระวัง COVID	Community Data
1. พัฒนาชุมชนให้มีสมรรถนะในการจัดการสูง		
2. ช่วยให้เกิดการจัดการทรัพยากรอย่างเป็นระบบ	<input checked="" type="checkbox"/>	
3. ช่วยให้สามารถวิเคราะห์วิสาหกิจชุมชนและสถาบันการเงินชุมชน	<input checked="" type="checkbox"/>	<input checked="" type="checkbox"/>
4. ช่วยในการสร้างสัมมาชีพในพื้นที่	<input checked="" type="checkbox"/>	<input checked="" type="checkbox"/>
5. ส่งเสริมเกษตรพอเพียงและอาหารปลอดภัย		<input checked="" type="checkbox"/>
6. ช่วยให้มีแหล่งน้ำประจำครอบครัว	<input checked="" type="checkbox"/>	
7. ช่วยจัดการวิสาหกิจชุมชน	<input checked="" type="checkbox"/>	

#### 4.7 เชื่อมโยงตัวชี้วัด



การเชื่อมโยงตัวชี้วัด

ตัวชี้วัดภาพรวมตำบล	กิจกรรมเฝ้าระวัง COVID	Community Data
1. เป็นโจทย์การพัฒนาเพื่อแก้ไขปัญหาความยากจนภายในได้ 16 เป้าหมาย	ประเด็นที่ 3, 4	
2. ประชากรเป้าหมาย		
3. ผู้ที่เป็นผู้ปฏิบัติการหลัก (Key actors) และผู้ขับเคลื่อนปฏิบัติการในพื้นที่		
4. เทคโนโลยีและเครื่องมือที่ใช้ได้ผลดี		
5. นวัตกรรมแก้ปัญห (เชิงระบบ เชิงกระบวนการ เชิงเทคนิค)		
6. การมีส่วนร่วมของประชากรกลุ่มเป้าหมายและ 4 องค์กรหลักในตำบล (อปท. ท้องที่ องค์กรชุมชน หน่วยงานรัฐ และเอกชน)		
7. ผลการมีส่วนร่วมในการแก้ปัญหาของกลุ่มประชากรเป้าหมาย		
8. เรื่องเด่น (กิจกรรม บริการ ผลิตภัณฑ์ ผลผลิต)		
9. คนเด่น (Champions)		
10. ข้อมูล (การสำรวจการเฝ้าระวัง COVID-19 และ Community Data)		

## 2. แบบฟอร์มที่มหาวิทยาลัยกำหนด

(แบบ Report -SNRU 1-1)

### แบบรายงานการปฏิบัติงานของผู้ถูกจ้างงาน

รายสัปดาห์ ตั้งแต่วันที่.....ถึงวันที่.....

- โครงการยกระดับเศรษฐกิจและสังคมรายตำบลแบบบูรณาการ (1 ตำบล 1 มหาวิทยาลัย)  
 โครงการยกระดับเศรษฐกิจและสังคมรายตำบลแบบบูรณาการ (1 ตำบล 1 มหาวิทยาลัย)

การจ้างงานการจัดทำข้อมูลราชการในพื้นที่เป็นข้อมูลอิเล็กทรอนิกส์ (Digitizing Government Data)

จังหวัด.....อำเภอ.....ตำบล.....

รายงาน ณ วันที่.....เดือน.....พ.ศ.....

1. ชื่อ - สกุล.....

2. ผลการปฏิบัติงาน

ลำดับ	วัน/เดือน/ปี	ผลการปฏิบัติงาน				การฝึกอบรม	หมายเหตุ
		รายละเอียด การ ปฏิบัติงาน	ต่ำกว่า แผน	ตามแผน	สูงกว่า แผน		

3. การฝึกอบรมทักษะต่าง ๆ

.....

4. สิ่งที่ได้เรียนรู้

.....

5. แผนปฏิบัติงานต่อไป

.....

ขอรับรองว่าได้ปฏิบัติงานดังกล่าวข้างต้นในเดือน.....พ.ศ.....จริงทุกประการ

ลงชื่อ.....

ลงชื่อ.....

(.....)

(.....)

ผู้รับจ้าง

ผู้ควบคุมการปฏิบัติงาน

วันที่.....

วันที่.....

แบบรายงานการปฏิบัติงานของผู้ถูกจ้างงาน

เดือน.....

โครงการยกระดับเศรษฐกิจและสังคมรายตำบลแบบบูรณาการ (1 ตำบล 1 มหาวิทยาลัย)

การจ้างงานการจัดทำข้อมูลราชการในพื้นที่เป็นข้อมูลอิเล็กทรอนิกส์ (Digitizing Government Data)

หน่วยงาน.....ตำบล.....

รายงาน ณ วันที่.....เดือน.....พ.ศ..... จำนวนการจ้างงาน.....อัตรา

1. ชื่อ - สกุล.....

2. ผลการปฏิบัติงาน

ลำดับ	ผลการปฏิบัติงาน			การฝึกอบรม	หมายเหตุ
	รายละเอียดการปฏิบัติงาน	ต่ำกว่า กว่า แผน	ตาม แผน		

3. การฝึกอบรมทักษะต่าง ๆ

.....

4. สิ่งที่ได้เรียนรู้

.....

5. แผนปฏิบัติงานต่อไป

.....

ขอรับรองว่าได้ปฏิบัติงานดังกล่าวข้างต้นในเดือน.....พ.ศ.....จริงทุกประการ

ลงชื่อ.....

ลงชื่อ.....

(.....)

(.....)

ผู้รับจ้าง

ผู้ควบคุมการปฏิบัติงาน

วันที่.....

วันที่.....



แบบรายงานของคุณะ/สถาบัน.....

เดือน.....

โครงการยกระดับเศรษฐกิจและสังคมรายตำบลแบบบูรณาการ (1 ตำบล 1 มหาวิทยาลัย)

รายงาน ณ วันที่.....เดือน.....พ.ศ.....

จำนวนการจ้างงาน.....อัตรา

1. ผลการปฏิบัติงานของผู้ได้รับการจ้าง (รายบุคคล)

ที่	ชื่อ - สกุล	ผลการปฏิบัติงาน				การฝึกอบรม	หมายเหตุ
		รายละเอียดการปฏิบัติงาน	ต่ำกว่าแผน	ตามแผน	สูงกว่าแผน		

3. ปัญหาและอุปสรรค

.....  
.....

4. ข้อเสนอแนะเพิ่มเติม

.....  
.....

ลงชื่อ.....

(.....)

คนบดี/ผู้อำนวยการ.....

วันที่.....

