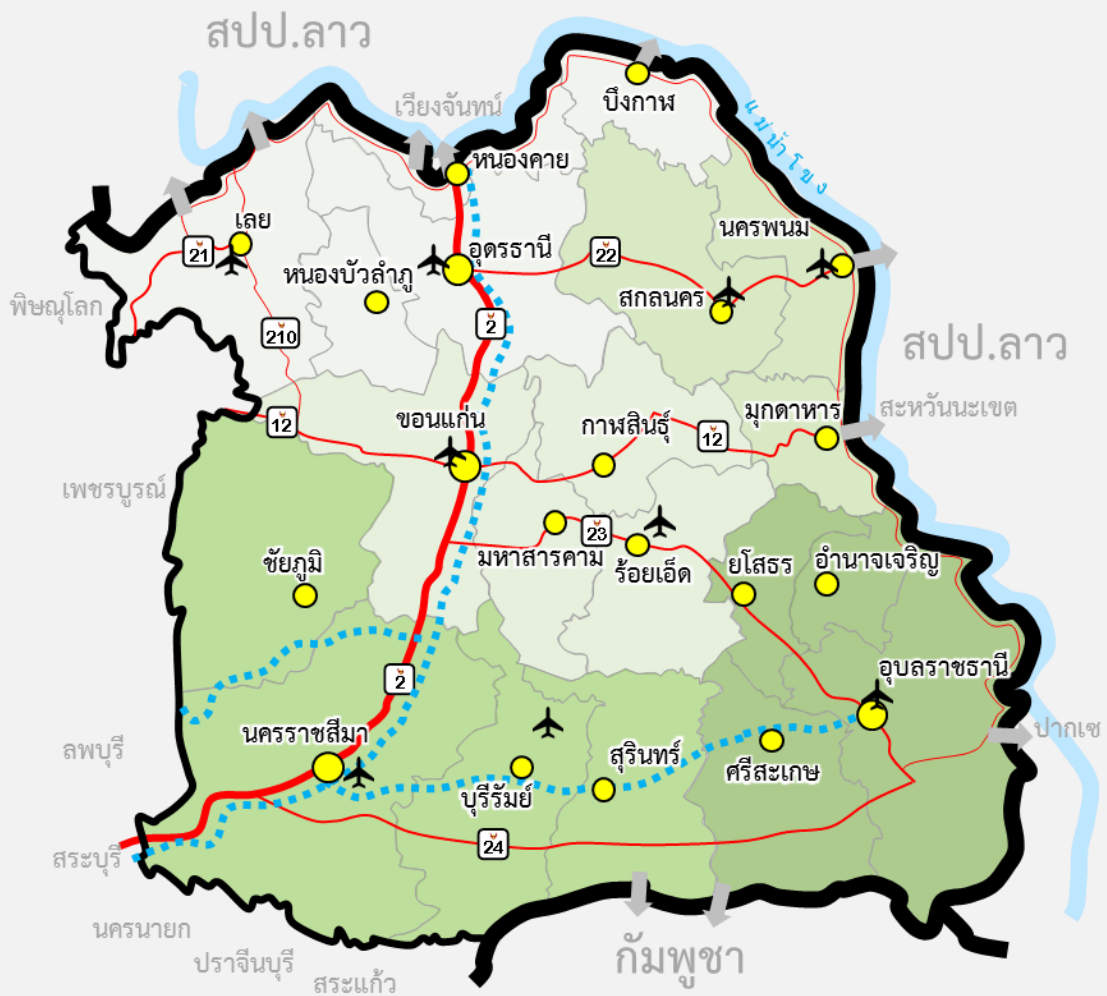


แผนพัฒนาภาคตะวันออกเฉียงเหนือ

พ.ศ. ๒๕๖๐ - ๒๕๖๕

ฉบับทบทวน



กรกฎาคม ๒๕๖๒

สารบัญ

	หน้า
๑. สภาพทั่วไป	๑
๑.๑ ที่ตั้ง	๑
๑.๒ พื้นที่และลักษณะภูมิประเทศ	๑
๑.๓ ภูมิอากาศ	๑
๑.๔ การใช้ประโยชน์ที่ดิน	๑
๑.๕ ทรัพยากรธรรมชาติ	๑
๒. โครงข่ายคมนาคมขนส่งและการบริการสาธารณูปโภค	๒
๒.๑ โครงข่ายถนน	๒
๒.๒ รถไฟ	๒
๒.๓ สนามบิน	๒
๒.๔ ด้านชายแดน	๓
๒.๕ แผนงานพัฒนาโครงสร้างพื้นฐานขนาดใหญ่ที่อยู่ระหว่างดำเนินการในภาค	๓
๒.๖ บริการสาธารณูปโภค	๓
๓. สภาพเศรษฐกิจและรายได้	๓
๓.๑ ภาพรวมเศรษฐกิจ	๓
๓.๒ เศรษฐกิจรายสาขา	๔
๓.๓ เศรษฐกิจระดับครัวเรือน	๗
๔. ประชากรและสังคม	๗
๔.๑ ประชากร	๗
๔.๒ แรงงาน	๘
๔.๓ การศึกษา	๘
๔.๔ สาธารณสุข	๙
๕. ทรัพยากรธรรมชาติ สิ่งแวดล้อม และภัยพิบัติ	๑๐
๕.๑ สถานการณ์ด้านทรัพยากรธรรมชาติและสิ่งแวดล้อม	๑๐
๕.๒ สถานการณ์ภัยพิบัติ	๑๐

	หน้า
๖. สภาวะแวดล้อม	๑๑
๖.๑ จุดแข็ง	๑๑
๖.๒ จุดอ่อน	๑๒
๖.๓ โอกาส	๑๒
๖.๔ ภัยคุกคาม	๑๒
๗. ปัญหาและประเด็นท้าทาย	๑๒
๘. แนวคิดและทิศทางการพัฒนา	๑๓
๘.๑ เป้าหมายเชิงยุทธศาสตร์	๑๓
๘.๒ วัตถุประสงค์	๑๓
๘.๓ เป้าหมาย	๑๔
๘.๔ ตัวชี้วัดและค่าเป้าหมาย	๑๔
๘.๕ ยุทธศาสตร์การพัฒนา	๑๔

แผนพัฒนาภาคตะวันออกเฉียงเหนือ

พ.ศ. ๒๕๖๐ - ๒๕๖๕

ฉบับทบทวน

๑. สภาพทั่วไป

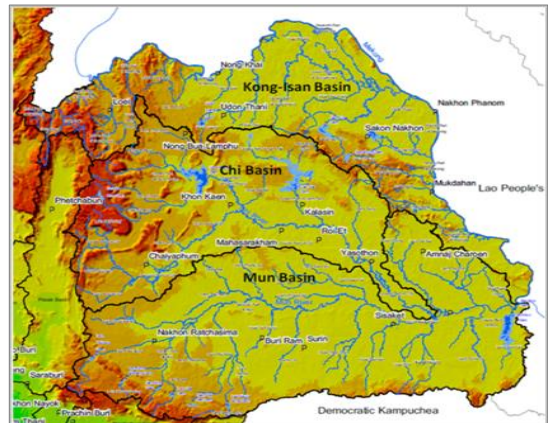
๑.๑ ที่ตั้ง ภาคตะวันออกเฉียงเหนือ ตั้งอยู่ระหว่างละติจูด ๑๔°๗' ถึง ๑๘°๒๗' เหนือ และลองจิจูด ๑๐๐°๕๔' ถึง ๑๐๕°๓๗' ตะวันออก ตั้งอยู่ในตำแหน่งศูนย์กลางของอนุภูมิภาคแม่น้ำโขง โดยมีอาณาเขตติดต่อกับสาธารณรัฐประชาธิปไตยประชาชนลาว ด้านตะวันออกและด้านเหนือ มีแม่น้ำโขงเป็นเส้นกั้นพรมแดน และด้านใต้ติดต่อราชอาณาจักรกัมพูชา โดยมีเทือกเขาพนมดงรักกั้นพรมแดน



๑.๒ พื้นที่และลักษณะภูมิประเทศ มีพื้นที่รวม ๑๐๕.๕๓ ล้านไร่ ลักษณะภูมิประเทศเป็นที่ราบสูง มีความลาดเอียงไปทางตะวันออก มีลักษณะคล้ายกระทะ แบ่งเป็น ๒ เขตใหญ่ ได้แก่ บริเวณแอ่งที่ราบโคราช อยู่บริเวณที่ราบลุ่มแม่น้ำมูลและชี ลักษณะเป็นที่ราบสูงสลับกับเนินเขา และบริเวณแอ่งสกลนคร อยู่ทางตอนเหนือของภาค ตั้งแต่แนวเขาภูพานไปจนถึงแม่น้ำโขง เทือกเขาที่แบ่งระหว่างแอ่งโคราชและแอ่งสกลนคร ได้แก่ เทือกเขาภูพาน

๑.๓ ภูมิอากาศ มีอากาศร้อนชื้นสลับกับแล้ง แบ่งเป็น ๓ ฤดู คือ ฤดูร้อน ช่วงเดือนกุมภาพันธ์-พฤษภาคม อากาศจะร้อนและแห้งแล้งมาก จังหวัดที่มีอุณหภูมิสูงสุด คือ อุดรธานี ฤดูฝน ช่วงเดือนพฤษภาคม-ตุลาคม ได้รับอิทธิพลของลมมรสุมตะวันตกเฉียงใต้ ทำให้มีฝนตกเป็นบริเวณกว้าง แต่มีแนวเทือกเขาตงพญาเย็นและสันกำแพง กั้นลมฝนจากมรสุมตะวันตกเฉียงใต้ ส่งผลให้พื้นที่แอ่งโคราชซึ่งเป็นเขตเงาฝนจึงมีสภาพแห้งแล้งกว่าแอ่งสกลนคร จังหวัดที่มีฝนตกมากที่สุด คือ นครพนม ฝนตกน้อยที่สุดคือ นครราชสีมา ฤดูหนาว ช่วงเดือน พฤศจิกายน-กุมภาพันธ์ อากาศหนาวเย็น ได้รับอิทธิพลของลมมรสุมตะวันออกเฉียงเหนือจากประเทศจีน จังหวัดที่มีอุณหภูมิต่ำสุด คือ จังหวัดเลย

๑.๔ การใช้ประโยชน์ที่ดิน ในปี ๒๕๖๐ มีพื้นที่รวม ๑๐๕.๕๓ ล้านไร่ จำแนกเป็นพื้นที่ป่าไม้ ๑๕.๗๕ ล้านไร่ หรือร้อยละ ๑๔.๙ พื้นที่ทำการเกษตร ๖๓.๘๗ ล้านไร่ หรือร้อยละ ๖๐.๕ และพื้นที่ใช้ประโยชน์อื่นๆ ๒๖.๐๒ ล้านไร่ หรือร้อยละ ๒๔.๗ ของพื้นที่ภาค



๑.๕ ทรัพยากรธรรมชาติ

๑.๕.๑ ดิน สภาพดินเป็นดินทรายไม่อุ้มน้ำ ทำให้ขาดแคลนน้ำ และขาดธาตุอาหาร ได้ดินมีเกลือหิน

ทำให้ดินเค็ม จึงมีข้อจำกัดต่อการใช้ที่ดินเพื่อการเกษตร

๑.๕.๒ แหล่งน้ำ มีลุ่มน้ำขนาดใหญ่ ๓ ลุ่มน้ำ ได้แก่ ลุ่มน้ำโขง ลุ่มน้ำชี และลุ่มน้ำมูล ลำน้ำหลักของภาค ได้แก่ แม่น้ำชี มีความยาวประมาณ ๗๖๕ กิโลเมตร ยาวที่สุดในประเทศไทย มีต้นน้ำที่ทิวเขาเพชรบูรณ์ และไหลไปรวมกับแม่น้ำมูลที่จังหวัดอุบลราชธานี แม่น้ำมูล มีความยาวประมาณ ๖๔๑ กิโลเมตร ต้นน้ำอยู่ที่เทือกเขาสันกำแพงแล้วไหลลงสู่แม่น้ำโขงที่จังหวัดอุบลราชธานี นอกจากนี้ยังมีลำน้ำสาขาย่อย ได้แก่ ลำปาว ลำน้ำอูน ลำน้ำสงคราม ลำเสียว ลำน้ำเลย ลำน้ำพอง และลำตะคอง รวมทั้งแหล่งน้ำธรรมชาติขนาดใหญ่ ที่กระจายอยู่ในพื้นที่ เช่น หนองหาร (สกลนคร) และ บึงละหาน (ชัยภูมิ) นอกจากนี้ยังมีแหล่งน้ำบาดาล มีปริมาณน้ำในเกณฑ์เฉลี่ย ๕-๑๐ ลูกบาศก์เมตรต่อชั่วโมง ที่ความลึกของบ่อประมาณ ๓๐ เมตร คุณภาพของน้ำบาดาลมีตั้งแต่เค็มจัด กร่อย และจืด เนื่องจากพื้นที่ในแอ่งโคราชและแอ่งสกลนครจะรองรับด้วยหินเกลือ หากเจาะน้ำบาดาลลึกเกินไปอาจเจพบน้ำเค็ม

๑.๕.๓ ป่าไม้ ในปี ๒๕๖๑ ภาคตะวันออกเฉียงเหนือมีพื้นที่ป่าไม้ จำนวน ๑๕.๗๕ ล้านไร่ คิดเป็นร้อยละ ๑๕.๐๓ ของพื้นที่ภาค หรือร้อยละ ๑๘.๑๖ ของพื้นที่ป่าไม้ทั่วประเทศ ซึ่งยังต่ำกว่าค่าเป้าหมายในการรักษาสมดุลของระบบนิเวศที่จะต้องมียพื้นที่ป่าไม้ร้อยละ ๔๐ ของพื้นที่ ส่วนใหญ่มีลักษณะเป็นป่าเบญจพรรณ

๒. โครงข่ายคมนาคมขนส่งและการบริการสาธารณูปโภค

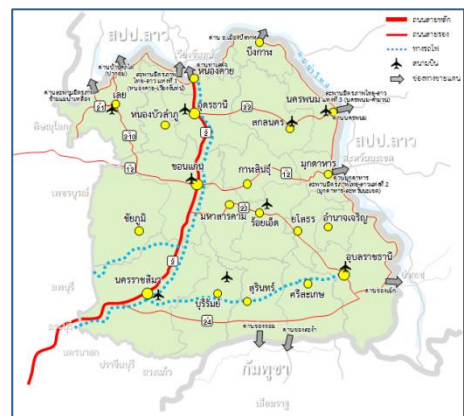
๒.๑ โครงข่ายถนน เชื่อมโยงกับโครงข่ายหลักของประเทศและเชื่อมโยงสู่ประเทศเพื่อนบ้าน สปป.ลาว กัมพูชา และสามารถเชื่อมโยงไปยังเวียดนามและจีนตอนใต้

๒.๑.๑ ทางหลวงแผ่นดินหมายเลข ๒ (ถนนมิตรภาพ) เชื่อมโยงทางหลวงแผ่นดินหมายเลข ๑ (ถนนพหลโยธิน) และทางหลวงแผ่นดินหมายเลข ๒๒ (อุดรธานี สกลนคร นครพนม) เชื่อมสู่ สปป.ลาว ผ่านสะพานมิตรภาพไทย-ลาว แห่งที่ ๓ (นครพนม-แขวงคำม่วน) และมีถนนที่เชื่อมโยงอุดรธานี-หนองคาย เชื่อมสู่สะพานมิตรภาพไทย-ลาวแห่งที่ ๑ (หนองคาย-เวียงจันทน์)

๒.๑.๒ เส้นทางแนวระเบียงเศรษฐกิจตะวันออก-ตะวันตก (East-West Economic Corridor: EWEC) เชื่อมโยงจากชายแดนไทย-เมียนมา จากจังหวัดตาก-พิษณุโลก-เพชรบูรณ์ เข้าสู่ภาคตะวันออกเฉียงเหนือ ตามทางหลวงแผ่นดินหมายเลข ๑๒ (ชัยภูมิ ขอนแก่น มหาสารคาม กาฬสินธุ์ มุกดาหาร) และเชื่อมสู่ สปป.ลาว ผ่านสะพานมิตรภาพไทย-ลาว แห่งที่ ๒ (มุกดาหาร-สะหวันนะเขต) เป็นเส้นทางเชื่อมโยงการค้า การลงทุนภายใต้กรอบความร่วมมือกลุ่มประเทศอนุภูมิภาคุ่มแม่น้ำโขง (GMS)

๒.๑.๓ เส้นทางใหม่เศรษฐกิจตะวันออก-ตะวันตก ๒ (East-West Economic Corridor : EWEC ๒) เชื่อมโยงจากภาคกลางของเวียดนามในจังหวัดกว๋างนาม เข้าสู่ สปป.ลาว ทางด่านตากตะอ็อก ผ่านแขวงเซกอง แขวงจำปาศักดิ์ สปป.ลาว และเข้าสู่ไทย ที่ด่านวังเต่า-ช่องเม็ก จังหวัดอุบลราชธานี

๒.๒ รถไฟ มีเส้นทางเชื่อมโยงกับพื้นที่เศรษฐกิจหลักของประเทศบริเวณภาคกลางและพื้นที่โครงการระเบียงเศรษฐกิจภาคตะวันออก (EEC) ๓ เส้นทาง ได้แก่ ๑) กรุงเทพฯ-หนองคาย เชื่อมสู่ สปป.ลาว ๒) กรุงเทพฯ-อุบลราชธานี ๓) สายใหม่ เชื่อมโยงบ้านไผ่



มหาสารคาม ร้อยเอ็ด มุกดาหาร นครพนม

๒.๓ สนามบิน มี ๙ แห่ง เป็นสนามบินนานาชาติ ๒ แห่ง คือ อุดรธานี และอุบลราชธานี และ สนามบินภายในประเทศ ๗ แห่ง ได้แก่ ขอนแก่น นครพนม นครราชสีมา สกลนคร บุรีรัมย์ ร้อยเอ็ด และเลย

๒.๔ ด้านชายแดน มี ๑๕ ด้านถาวร ๒๓ จุดผ่อนปรน ที่เป็นจุดเชื่อมโยงการค้าชายแดนกับประเทศเพื่อนบ้าน

๒.๕ แผนงานพัฒนาโครงสร้างพื้นฐานขนาดใหญ่ที่อยู่ระหว่างดำเนินการในภาค ได้แก่ รถไฟความเร็วสูง (ช่วงกรุงเทพฯ-นครราชสีมา ช่วงนครราชสีมา-หนองคาย) รถไฟทางคู่ (ช่วงชุมทางถนนจิระ-ขอนแก่น ช่วงขอนแก่น-หนองคาย ช่วงจิระ-อุบลราชธานี) ทางหลวงพิเศษระหว่างเมืองและทางพิเศษ (ช่วงบางปะอิน-นครราชสีมา ช่วงระยอง-เศรษฐกิจ EWEC ด้านตะวันออก)

๒.๖ บริการสาธารณูปโภค

๒.๖.๑ ไฟฟ้า มีระบบสายส่งเชื่อมโยงกับระบบสายส่งของประเทศและมีเขื่อนผลิตกระแสไฟฟ้าที่สำคัญ ได้แก่ เขื่อนอุบลรัตน์ (ขอนแก่น) เขื่อนจุฬาภรณ์ (ชัยภูมิ) เขื่อนลำตะคอง (นครราชสีมา) และเขื่อนสิรินธร (อุบลราชธานี)

๒.๖.๒ ประปา มีระบบบริการประปาครอบคลุมพื้นที่เขตเมือง ประกอบด้วย การประปาส่วนภูมิภาค มีหน่วยงานระดับเขต ๓ แห่ง คือ สำนักงานเขตประปาเขต ๖ (ขอนแก่น) สำนักงานประปาเขต ๗ (อุดรธานี) และสำนักงานประปาเขต ๘ (อุบลราชธานี)

๓. สภาพเศรษฐกิจและรายได้

๓.๑ ภาพรวมเศรษฐกิจ

๓.๑.๑ เศรษฐกิจภาคตะวันออกเฉียงเหนือมีขนาดเล็ก มูลค่าผลิตภัณฑ์ภาค ณ ราคาประจำปี ๒๕๖๐ เท่ากับ ๑,๔๙๖,๐๗๒ ล้านบาท คิดเป็นร้อยละ ๙.๗ ของมูลค่าผลิตภัณฑ์มวลรวมประเทศ ซึ่งลดลงเมื่อเทียบกับปี ๒๕๕๖ ที่มีสัดส่วนร้อยละ ๑๐.๖ ของประเทศ

๓.๑.๒ โครงสร้างการผลิตยังคงพึ่งพิงภาคเกษตร และอุตสาหกรรมเป็นหลัก ในปี ๒๕๖๐ ภาคเกษตรและภาคอุตสาหกรรมมีสัดส่วนเท่ากันร้อยละ ๑๙.๖ สำหรับภาคบริการ มีสัดส่วนร้อยละ ๖๐.๘ ซึ่งประกอบด้วย สาขาขายส่ง ขายปลีกฯ สาขาขนส่งฯ และบริการอื่นๆ ร้อยละ ๑๓.๔ ๒.๔ และ ๔๕.๐ ตามลำดับ ซึ่งรายได้หลักของภาคมาจากภาคบริการและภาคเกษตร ในขณะที่ ภาคอุตสาหกรรมจะมีแนวโน้มจะเป็นฐานรายได้ใหม่ของภาคจากนโยบายการจัดตั้งเขตเศรษฐกิจพิเศษ ปี ๒๕๕๙

๓.๑.๓ เศรษฐกิจขยายตัวต่ำกว่าระดับประเทศ เกิดความเหลื่อมล้ำระหว่างภาคมากขึ้น โดยปี ๒๕๖๐ มีการขยายตัวร้อยละ ๒.๕ ซึ่งต่ำกว่าการขยายตัวของประเทศ ที่มีการขยายตัวร้อยละ ๔.๐ เป็นผลมาจากการชะลอตัวของภาคเกษตร ได้รับผลกระทบจากฝนทิ้งช่วงและภัยแล้ง รวมทั้งราคาพืชผลเกษตรตกต่ำต่อเนื่อง ทำให้รายได้ลดลง ส่งผลกระทบต่ออำนาจซื้อของครัวเรือน

๓.๑.๔ รายได้เฉลี่ยต่อประชากรเพิ่มขึ้นแต่ยังต่ำกว่าค่าเฉลี่ยของประเทศ ในปี ๒๕๖๐ ผลิตภัณฑ์ภาคต่อหัวประชากร (GRP Per capita) เฉลี่ย ๘๐,๓๕๒ บาทต่อคนต่อปี ซึ่งต่ำกว่าค่าเฉลี่ยของประเทศ ๒.๘ เท่า และต่ำกว่า กทม. และปริมณฑลถึง ๕.๖ เท่า จังหวัดที่มีรายได้เฉลี่ยต่อหัวสูงที่สุด ๓ อันดับแรกของภาค ได้แก่ จังหวัดขอนแก่น (๑๑๗,๕๖๐ บาท) นครราชสีมา (๑๐๐,๓๐๑ บาท) และเลย (๙๗,๙๐๓

บาท) ส่วน ๓ อันดับสุดท้าย ได้แก่ จังหวัดกาฬสินธุ์ (๖๑,๐๘๔ บาท) ยโสธร (๕๔,๑๘๓ บาท) และหนองบัวลำภู (๕๓,๔๑๖ บาท)

ตารางที่ ๑ ผลิตรวมและโครงสร้างเศรษฐกิจ

รายการ	๒๕๕๖	๒๕๕๗	๒๕๕๘	๒๕๕๙	๒๕๖๐
มูลค่าผลิตภัณฑ์ภาค					
• มูลค่า (ล้านบาท)	๑,๓๗๓,๐๐๓	๑,๓๑๙,๑๗๕	๑,๓๖๓,๕๖๘	๑,๔๓๘,๘๔๖	๑,๔๙๖,๐๗๒
• สัดส่วนต่อประเทศ (ร้อยละ)	๑๐.๖	๑๐.๐	๙.๙	๙.๙	๙.๗
• อัตราขยายตัวที่แท้จริง (ร้อยละ)	๐.๙	-๐.๔	๓.๑	๓.๐	๒.๕
มูลค่าผลิตภัณฑ์ภาคต่อหัว					
• มูลค่า (บาท/คน/ปี)	๗๒,๙๒๕	๗๐,๒๔๗	๗๒,๘๑๐	๗๗,๐๔๙	๘๐,๓๕๒
• อัตราการขยายตัว (ร้อยละ)	๗.๙	-๓.๗	๓.๖	๕.๘	๔.๓
โครงสร้างการผลิต (ร้อยละ)					
• ภาคเกษตร	๒๖.๒	๒๓.๑	๒๑.๘	๒๐.๗	๑๙.๖
- เกษตรกรรม	๒๕.๗	๒๒.๖	๒๑.๔	๒๐.๓	๑๙.๒
- ประมง	๐.๕	๐.๕	๐.๔	๐.๔	๐.๔
• ภาคอุตสาหกรรม	๑๘.๑	๑๙.๔	๑๙.๐	๑๙.๓	๑๙.๖
- เหมืองแร่ฯ	๐.๙	๑.๐	๑.๑	๑.๑	๐.๙
- อุตสาหกรรม	๑๗.๒	๑๘.๔	๑๗.๙	๑๘.๒	๑๘.๗
• ภาคบริการ	๕๕.๗	๕๗.๕	๕๙.๒	๖๐.๐	๖๐.๘
- การค้า	๑๐.๔	๑๑.๓	๑๒.๐	๑๒.๘	๑๓.๔
- การขนส่ง	๒.๐	๒.๒	๒.๓	๒.๓	๒.๔
- อื่นๆ	๔๓.๓	๔๔.๐	๔๔.๙	๔๔.๙	๔๕.๐

ที่มา : ประมวลจากข้อมูลของสำนักบัญชีประชาชาติ สศช.

๓.๑.๕ เศรษฐกิจยังคงกระจุกตัวอยู่ในบางจังหวัดที่เป็นแหล่งการผลิตที่สำคัญของภาค ในปี ๒๕๖๐ จังหวัดนครราชสีมา มีสัดส่วนการผลิตร้อยละ ๑๘.๔ ของภาค และจังหวัดขอนแก่น มีสัดส่วนการผลิตร้อยละ ๑๓.๖ ของภาค ในขณะที่ จังหวัดอำนาจเจริญ หนองบัวลำภู มุกดาหาร ยโสธร และบึงกาฬ มีขนาดเศรษฐกิจเล็กที่สุดของภาค แต่ละจังหวัดมีสัดส่วนไม่ถึงร้อยละ ๒.๐ ของภาค

๓.๒ เศรษฐกิจรายสาขา

๓.๒.๑ ภาคเกษตร

๑) เป็นแหล่งผลิตพืชเศรษฐกิจหลักของประเทศ แต่รูปแบบการผลิตยังอาศัยน้ำฝนเป็นหลักจึงมีผลผลิตภาพต่ำ โดยในปี ๒๕๖๐ ผลิตภัณฑ์ภาคเกษตรมีมูลค่า ๒๙๒,๖๘๘ ล้านบาท พืชหลักของภาคได้แก่ ข้าว อ้อยโรงงาน และ มันสำปะหลัง โดยมีพื้นที่ปลูกข้าวมากที่สุดของประเทศ ส่วนใหญ่ปลูกข้าวหอมมะลิ ๑๐๕ ในพื้นที่ตอนกลางและตอนล่างของภาค โดยเฉพาะพื้นที่ทุ่งกุลาร้องไห้ ครอบคลุมพื้นที่จังหวัดยโสธร ศรีสะเกษ สุรินทร์ มหาสารคาม ร้อยเอ็ด และทุ่งสัมฤทธิ์ ครอบคลุมพื้นที่จังหวัดนครราชสีมา และบุรีรัมย์ โดยผลผลิตเฉลี่ยต่อไร่ในภาพรวมต่ำกว่าระดับประเทศ เนื่องจากทำการเกษตรแบบดั้งเดิม

ใช้สารเคมีสูง ซึ่งในแต่ละปีมีการนำเข้าวัตถุดิบอันตรายทางเกษตร เฉลี่ยไม่ต่ำกว่า ๓ พันล้านบาทต่อปี เป็นภาคที่มีพื้นที่ปลูกอ้อยและมันสำปะหลังมากที่สุดของประเทศ โดยอ้อยส่วนใหญ่ปลูกในพื้นที่จังหวัดนครราชสีมา ชัยภูมิ ขอนแก่น กาฬสินธุ์ และอุดรธานี และมันสำปะหลัง ในพื้นที่จังหวัดนครราชสีมา ชัยภูมิ และอุดรธานี

สำหรับพื้นที่ปลูกข้าวอินทรีย์ มีแนวโน้มขยายพื้นที่มากขึ้น ปัจจุบันแหล่งปลูกข้าวอินทรีย์ในประเทศไทยร้อยละ ๘๐.๐ อยู่ในภาคตะวันออกเฉียงเหนือ โดยเฉพาะในพื้นที่ทุ่งกุลาร้องไห้ (จังหวัดยโสธร สุรินทร์ มหาสารคาม ศรีสะเกษ ร้อยเอ็ด) และจังหวัดอุบลราชธานี ส่วนอีกร้อยละ ๒๐.๐ อยู่ในภาคเหนือตอนบน ตลาดข้าวอินทรีย์ ส่วนใหญ่ส่งออกต่างประเทศ โดยเฉพาะสหภาพยุโรป

๒) มีพื้นที่ใช้ประโยชน์ทางการเกษตรมากที่สุด แต่ขนาดฟาร์มที่ถือครองต่อครัวเรือนเกือบท่ำสุดของประเทศ ในปี ๒๕๖๐ มีพื้นที่ใช้ประโยชน์ทางการเกษตร ๖๓.๘๕ ล้านไร่ คิดเป็นร้อยละ ๔๒.๘ ของประเทศ โดยพบว่าพื้นที่ที่มีการใช้ประโยชน์ที่ดินสูงสุดคือจังหวัดในบริเวณตอนกลางของภาค มีการพื้นที่ใช้ประโยชน์ทางการเกษตรมากที่สุด ๓๒.๙๒ ล้านไร่ คิดเป็นร้อยละ ๕๑.๕ ของภาค สำหรับขนาดฟาร์มที่ถือครองต่อครัวเรือน มีเพียง ๒๓.๔ ไร่ต่อครัวเรือน ต่ำกว่าระดับประเทศที่มีขนาดฟาร์มถือครองต่อครัวเรือน ๒๕.๒ ไร่ต่อครัวเรือน จังหวัดที่มีเนื้อที่ถือครองทำการเกษตรต่อครัวเรือนมากที่สุด ได้แก่ จังหวัดนครราชสีมา บึงกาฬ หนองบัวลำภู และเลย มีเนื้อที่ถือครอง ๓๒.๑๔ ๓๓.๑๒ ๓๐.๑๙ และ ๒๘.๘๓ ไร่ต่อครัวเรือน ตามลำดับ จังหวัดที่มีเนื้อที่ถือครองทำการเกษตรต่ำสุดของภาค ได้แก่ จังหวัดสกลนคร นครพนม และร้อยเอ็ด โดยมีเนื้อที่ถือครอง ๑๗.๗๙ ๑๘.๒๙ และ ๒๐.๑๐ ไร่ต่อครัวเรือน ตามลำดับ

๓) พื้นที่ชลประทานน้อยกว่าทุกภาค โดยมีเพียง ๗.๑๒ ล้านไร่ คิดเป็นร้อยละ ๑๑.๒ ของพื้นที่เกษตร ซึ่งต่ำกว่าระดับประเทศที่มีพื้นที่ชลประทานต่อพื้นที่เกษตรร้อยละ ๒๒.๐ ผลผลิตการเกษตรของภาคขึ้นอยู่กับสภาพดินฟ้าอากาศเป็นหลัก ประกอบกับความเสี่ยงจากการเปลี่ยนแปลงสภาพภูมิอากาศที่ทวีความรุนแรงมากขึ้น ส่งผลกระทบต่อความมั่นคงด้านอาหาร ในพื้นที่ตอนกลางของภาคมีสัดส่วนพื้นที่ชลประทานต่อพื้นที่เกษตรมากที่สุด ร้อยละ ๑๖.๗ ได้แก่ จังหวัดกาฬสินธุ์ มีสัดส่วนร้อยละ ๒๑.๙ ของพื้นที่เกษตรของจังหวัด รองลงมาพื้นที่ตอนกลางของภาคมีสัดส่วนพื้นที่ชลประทานต่อพื้นที่เกษตร ร้อยละ ๑๑.๔ ได้แก่ ยโสธร และจังหวัดนครราชสีมา มีสัดส่วนร้อยละ ๑๗.๖ และ ๑๒.๗ ของพื้นที่เกษตรของจังหวัดตามลำดับ

๓.๒.๒ ภาคอุตสาหกรรม

๑) อุตสาหกรรมขยายตัวในทิศทางที่เพิ่มขึ้น แต่มีบทบาทน้อยเมื่อเทียบกับประเทศ การผลิตส่วนใหญ่เป็นอุตสาหกรรมแปรรูปขั้นต้น สร้างมูลค่าเพิ่มต่ำโดยมีสัดส่วนเพียงร้อยละ ๖.๗ ของประเทศ ในปี ๒๕๖๐ มีมูลค่า ณ ราคาประจำปี ๒๘๐,๓๓๗ ล้านบาท เพิ่มขึ้นจาก ๒๓๖,๕๖๒ ล้านบาท ในปี ๒๕๕๖ และมีอัตราการขยายตัวในปี ๒๕๖๐ เพิ่มขึ้นร้อยละ ๖.๓ ซึ่งสูงกว่าอัตราการขยายตัวระดับประเทศ ที่มีการขยายตัวร้อยละ ๓.๐ โดยอุตสาหกรรมของภาคส่วนใหญ่กระจุกตัวอยู่ตามเมืองหลัก อาทิ จังหวัดขอนแก่น และนครราชสีมา สำหรับโครงสร้างการผลิตอุตสาหกรรมยังอยู่ในกลุ่มอาหารและเครื่องดื่ม ส่วนอุตสาหกรรมอิเล็กทรอนิกส์ ผลิตภัณฑ์ยางและพลาสติก และสิ่งทอ เริ่มมีบทบาทมากขึ้น และเป็นฐานสร้างรายได้ใหม่ให้กับภาค ซึ่งอุตสาหกรรมอิเล็กทรอนิกส์ กระจุกตัวในจังหวัดนครราชสีมา ร้อยละ ๙๖.๒ ของภาค ส่วนอุตสาหกรรมสิ่งทอ ส่วนใหญ่กระจายอยู่ทุกจังหวัด โดยจังหวัดที่มีสัดส่วนมากที่สุด ๕ อันดับแรกของภาค ได้แก่ จังหวัดขอนแก่น มหาสารคาม นครราชสีมา ชัยภูมิ และอุดรธานี สำหรับอุตสาหกรรมผลิตภัณฑ์ยางและพลาสติก ส่วนใหญ่กระจุกตัวอยู่ที่จังหวัดนครราชสีมา อุดรธานี บึงกาฬ และบุรีรัมย์ สำหรับอุตสาหกรรมที่เคย

เป็นฐานรายเดิมของภาค เริ่มมีแนวโน้มเพิ่มขึ้น อาทิ อุตสาหกรรมเครื่องแต่งกาย จากร้อยละ ๓.๑ เพิ่มขึ้นร้อยละ ๓.๔ ของสาขาอุตสาหกรรมโดยจังหวัดที่มีสัดส่วนมากที่สุด ๕ อันดับแรกของภาค ได้แก่ ขอนแก่น สุรินทร์ นครราชสีมา อุบลราชธานี ร้อยเอ็ด ส่วนอุตสาหกรรมพลังงานทดแทน (เอทานอล) ปัจจุบันมีผู้ประกอบการเปิดดำเนินการแล้ว ๘ ราย ปริมาณการผลิต เฉลี่ย ๒.๓ ล้านลิตรต่อวัน หรือร้อยละ ๓๘.๕ ของการผลิตรวมทั้งประเทศ

๒) การจัดตั้งนิคมอุตสาหกรรม ที่อยู่ภายใต้การนิคมอุตสาหกรรมแห่งประเทศไทย (กนอ.) ปัจจุบันมี ๒ แห่ง ได้แก่ นิคมอุตสาหกรรมอุดรธานี โดย กนอ. ได้อนุมัติให้บริษัทเมืองอุตสาหกรรมอุดรธานี จำกัด ดำเนินการ ซึ่งเป็นโครงการจัดตั้งนิคมอุตสาหกรรมสีเขียว ปัจจุบันอยู่ระหว่างการดำเนินการ มีพื้นที่ประมาณ ๒,๒๑๙ ไร่ ในท้องที่ตำบลโนนสูง และตำบลหนองไผ่ อำเภอเมืองอุดรธานี จังหวัดอุดรธานี โดยอุตสาหกรรมเป้าหมาย ได้แก่ อุตสาหกรรมชิ้นส่วนยานยนต์ อิเล็กทรอนิกส์ ยางพาราชั้นปลาย และศูนย์โลจิสติกส์ และนิคมอุตสาหกรรมหนองคาย ดำเนินการโดย บริษัทนาคา คลีนเพาเวอร์ จำกัด ปัจจุบันอยู่ระหว่างการศึกษาวิเคราะห์ผลกระทบสิ่งแวดล้อม (EIA) มีเนื้อที่ประมาณ ๒,๙๖๐ ไร่ ในพื้นที่ตำบลโพธิ์สว่าง อำเภอเมืองหนองคาย จังหวัดหนองคาย รองรับอุตสาหกรรมเป้าหมาย ได้แก่ อุตสาหกรรมแปรรูปผลิตภัณฑ์ทางการเกษตร อาหารและเครื่องดื่ม ชิ้นส่วนยานยนต์ และโลจิสติกส์

๓.๒.๓ การค้าชายแดน

๑) การค้าชายแดนและผ่านแดน มีการขยายตัวอย่างก้าวกระโดด และมีบทบาทสำคัญต่อกิจกรรมทางเศรษฐกิจของภาคมากขึ้น โดยในปี ๒๕๖๑ มีมูลค่าการค้าชายแดน ๓๓๓,๙๖๐.๓๐ ล้านบาท คิดเป็นร้อยละ ๒๔.๐ ของการค้าชายแดนทั้งประเทศ เพิ่มขึ้นจากร้อยละ ๑๕.๔ ในปี ๒๕๕๖ โดยการส่งออกมีมูลค่า ๑๘๗,๓๒๓.๗๙ ล้านบาท และการนำเข้ามีมูลค่า ๑๔๖,๖๓๖.๕๑ ล้านบาท เกินดุลการค้า ๔๐,๖๘๗.๒๘ ล้านบาท จากการขยายตัวทางเศรษฐกิจของประเทศเพื่อนบ้าน และประเทศจีน สินค้าส่งออกที่สำคัญ ได้แก่ น้ำมันดีเซลและเบนซิน รถยนต์ อุปกรณ์และส่วนประกอบ ผลไม้สดแช่เย็น แช่แข็งและแห้ง และเครื่องดื่มที่ไม่มีแอลกอฮอล์ ซึ่งเป็นสินค้าส่งออกที่ผลิตจากนอกภาค สินค้านำเข้าที่สำคัญ ได้แก่ ทองแดงและผลิตภัณฑ์ เครื่องรับ-ส่งสัญญาณและอุปกรณ์ติดตั้ง (โทรศัพท์ วิทยุ โทรศัพท์มือถือ) ผักและของปรุงแต่งจากผัก เป็นต้น

๒) โครงสร้างของมูลค่าการค้าชายแดน จำแนกตามประเทศคู่ค้าของภาค พบว่าในปี ๒๕๖๑ การค้ากับ **สปป.ลาว** มีมูลค่าการค้า เท่ากับ ๑๖๗,๑๙๔.๔๑ ล้านบาท คิดเป็นร้อยละ ๕๐.๑ ของมูลค่าการค้าชายแดนทั้งภาค โดยผ่านด่านศุลกากรมุกดาหาร หนองคาย และด่านช่องเม็ก จังหวัดอุบลราชธานี คิดเป็นร้อยละ ๓๗.๓ ๓๗.๑ และ ๑๐.๖ ของมูลค่าการค้ากับ สปป.ลาว ตามลำดับ การค้ากับ **จีนตอนใต้** มีมูลค่าการค้า ๘๓,๔๖๗.๖๕ ล้านบาท และ **เวียดนาม** มีมูลค่าการค้า ๗๗,๑๔๒.๙๐ ล้านบาท คิดเป็นร้อยละ ๒๕.๐ และ ๒๓.๑ ตามลำดับ แนวโน้มการค้าชายแดนมีความสำคัญมากขึ้น ส่วนใหญ่ผ่านด่านศุลกากรมุกดาหาร สำหรับมูลค่าการค้ากับ **กัมพูชา** มีเพียงร้อยละ ๑.๘ ของมูลค่าชายแดนทั้งภาค

๓.๒.๔ การท่องเที่ยว

๑) ทรัพยากรการท่องเที่ยว มีความหลากหลายทั้งการท่องเที่ยวยุคก่อนประวัติศาสตร์และอารยธรรมขอม การท่องเที่ยวทางธรรมชาติที่สำคัญ ได้แก่ อุทยานแห่งชาติเขาใหญ่ จังหวัดนครราชสีมา ภูหลวง ภูเรือ และภูกระดึง จังหวัดเลย รวมทั้งการท่องเที่ยวประเพณีวัฒนธรรม และการท่องเที่ยวบริเวณเมืองชายแดนริมแม่น้ำโขงเชื่อมโยงประเทศเพื่อนบ้าน

๒) รายได้จากการท่องเที่ยวของภาคต่ำกว่าร้อยละ ๕ ของรายได้การท่องเที่ยวทั้งประเทศ ในปี ๒๕๖๐ ภาคตะวันออกเฉียงเหนือมีจำนวนนักท่องเที่ยว ๔๐.๕๙ ล้านคน คิดเป็นร้อยละ ๑๔.๐ ของจำนวนนักท่องเที่ยวทั้งประเทศ และมีรายได้จากการท่องเที่ยว ๘๖,๗๒๑.๖๒ ล้านบาท คิดเป็นร้อยละ ๓.๕ ของรายได้ท่องเที่ยวทั้งประเทศ และรายได้จากการท่องเที่ยวของภาคส่วนใหญ่เป็นรายได้จากนักท่องเที่ยวชาวไทย ร้อยละ ๙๕.๖ ชาวต่างชาติร้อยละ ๔.๔ สำหรับระยะเวลาพำนักเฉลี่ย ลดลงจาก ๒.๔๔ วัน ในปี ๒๕๕๖ เหลือเพียง ๒.๓๓ วัน และค่าใช้จ่ายต่อหัว เพิ่มขึ้นจาก ๑,๐๑๕.๓๐ บาทต่อวัน ในปี ๒๕๕๖ เป็น ๑,๒๑๓.๖๓ บาทต่อวัน ในปี ๒๕๖๐

๓) การกระจายตัวของนักท่องเที่ยว ภาคตะวันออกเฉียงเหนือตอนล่าง มีจำนวนนักท่องเที่ยวสูงสุด ประมาณ ๑๙.๕๓ ล้านคนต่อปี สร้างรายได้ประมาณ ๓๙,๗๔๙.๖๐ ล้านบาทต่อปี ในปี ๒๕๖๐ รองลงมาคือ ภาคตะวันออกเฉียงเหนือตอนบน มีนักท่องเที่ยวประมาณ ๑๓.๖๖ ล้านคนต่อปี สร้างรายได้ ๒๗,๗๘๘.๐๙ ล้านบาทต่อปี และในพื้นที่ตอนกลางของภาค มีนักท่องเที่ยวประมาณ ๗.๓๙ ล้านคนต่อปี สร้างรายได้ ๑๙,๑๘๓.๙๓ ล้านบาทต่อปี จังหวัดนครราชสีมา มีจำนวนนักท่องเที่ยวและรายได้มากที่สุด ส่วนจังหวัดอำนาจเจริญและหนองบัวลำภู มีจำนวนนักท่องเที่ยวและรายได้ต่ำที่สุด ทั้งนี้การท่องเที่ยวของภาคตะวันออกเฉียงเหนือยังมีปัญหาในหลายด้าน อาทิ ความเสื่อมโทรมของแหล่งท่องเที่ยว แหล่งท่องเที่ยวอยู่ห่างไกลกัน การท่องเที่ยวเชิงศิลปวัฒนธรรมมีปฏิทินการท่องเที่ยวในช่วงระยะเวลาสั้น ๆ สิ่งอำนวยความสะดวกและบุคลากรด้านการท่องเที่ยวขาดมาตรฐาน รวมถึงขาดการเชื่อมโยงเส้นทางท่องเที่ยว และปฏิทินการท่องเที่ยว

๓.๓ เศรษฐกิจระดับครัวเรือน

๓.๓.๑ รายได้เฉลี่ยต่อครัวเรือนภาคตะวันออกเฉียงเหนือ ต่ำเป็นอันดับสองของประเทศ โดยในปี ๒๕๖๐ มีรายได้เฉลี่ย ๒๐,๗๕๐ บาทต่อเดือน ต่ำกว่ารายได้เฉลี่ยต่อครัวเรือนทั้งประเทศที่ ๒๖,๙๗๓ บาทต่อเดือน

๓.๓.๒ หนี้สินเฉลี่ยต่อครัวเรือนภาคตะวันออกเฉียงเหนือสูงกว่าระดับประเทศ โดยในปี ๒๕๖๐ มีจำนวนครัวเรือนที่เป็นหนี้ ๓.๖๑ ล้านครัวเรือน มากกว่าทุกภาค หรือมีสัดส่วนร้อยละ ๓๓.๓ ของครัวเรือนที่เป็นหนี้ทั้งประเทศ และหนี้สินครัวเรือนของภาคเฉลี่ย ๑๗๙,๙๒๓ บาท เพิ่มขึ้นจาก ๑๔๙,๓๐๗ บาท ในปี ๒๕๕๖ และสูงกว่าหนี้สินต่อครัวเรือนเฉลี่ยทั้งประเทศที่ ๑๗๘,๙๙๔ บาท โดยหนี้สินสูงขึ้นจากราคาสินค้าเกษตรตกต่ำ และต้นทุนการผลิตสูงขึ้น ทำให้รายได้ไม่พอรายจ่าย เมื่อพิจารณาวัตถุประสงค์ของการกู้ยืมพบว่า ครัวเรือนส่วนใหญ่กู้ยืมใช้จ่ายเพื่อการอุปโภคบริโภค เพื่อทำการเกษตร และนำไปใช้ลงทุนในสินทรัพย์ เช่น บ้าน รถยนต์ มากกว่าการกู้ยืมเพื่อการศึกษา

๔. ประชากรและสังคม

๔.๑ ประชากร

๔.๑.๑ จำนวนประชากรของภาคมากที่สุดของประเทศ ปี ๒๕๖๐ มีจำนวนประชากร ๒๑.๙๙ ล้านคน หรือร้อยละ ๓๓.๒ ของประเทศ เพิ่มขึ้นจาก ๒๑.๗๐ ล้านคน ในปี ๒๕๕๕ และมีอัตราการเพิ่มขึ้นของประชากรในช่วงปี ๒๕๕๕-๒๕๖๐ โดยเฉลี่ยร้อยละ ๐.๒๒ ต่ำกว่าประเทศที่มีอัตราการเพิ่มเฉลี่ยร้อยละ ๐.๕๔ โดยจังหวัดนครราชสีมา มีประชากรมากที่สุด ๒.๖๔ ล้านคน รองลงมา คือ จังหวัดอุบลราชธานี มีประชากร

๑.๘๗ ล้านคน และจังหวัดขอนแก่น มีประชากร ๑.๘๑ ล้านคน คิดเป็นร้อยละ ๑๒.๐ ๘.๕ และ ๘.๒ ของประชากรภาค ตามลำดับ

๔.๑.๒ สัดส่วนประชากรสูงอายุเพิ่มขึ้น โครงสร้างประชากรมีแนวโน้มการเปลี่ยนแปลงไปสู่สังคมสูงวัยมากขึ้น โดยในปี ๒๕๕๕ มีสัดส่วนประชากรสูงอายุร้อยละ ๑๕.๘ เพิ่มขึ้นเป็นร้อยละ ๑๙.๔ ในปี ๒๕๖๐ ซึ่งสูงกว่าร้อยละ ๑๗.๑ ของสัดส่วนผู้สูงอายุระดับประเทศ จึงทำให้ประชากรวัยแรงงานต้องรับภาระในการดูแลผู้สูงอายุมากขึ้น จากประชากรวัยแรงงาน ๓.๙๑ คน ดูแลผู้สูงอายุ ๑ คน ในปี ๒๕๕๕ เป็นประชากรวัยแรงงาน ๓.๑๓ คน ดูแลผู้สูงอายุ ๑ คน ในปี ๒๕๖๐

๔.๑.๓ ประชากรเมืองโดยรวมเพิ่มขึ้น ปี ๒๕๕๕ มีประชากรเมืองจำนวน ๔.๓๖ ล้านคน หรือร้อยละ ๒๐.๑ ของประชากรทั้งภาค เพิ่มขึ้นเป็น ๔.๔๕ ล้านคน หรือร้อยละ ๒๐.๒ ของประชากรทั้งภาค ในปี ๒๕๖๐ โดยจังหวัดมหาสารคามมีอัตราการเพิ่มของประชากรเมืองมากที่สุด ร้อยละ ๑๘.๐ รองลงมา ได้แก่ จังหวัดขอนแก่น ร้อยเอ็ด และอุบลราชธานี มีอัตราการเพิ่มของประชากรเมืองร้อยละ ๑๔.๙ ๘.๒ และ ๖.๖ ตามลำดับ ซึ่งส่วนใหญ่เป็นเมืองศูนย์กลางความเจริญของภาคทั้งด้านเศรษฐกิจ และการศึกษา จึงทำให้ประชากรอพยพเข้าไปทำงานและอาศัยจำนวนมาก

ตารางที่ ๒ ประชากรภาคตะวันออกเฉียงเหนือ

รายการ	ปี					
	๒๕๕๕	๒๕๕๖	๒๕๕๗	๒๕๕๘	๒๕๕๙	๒๕๖๐
จำนวนประชากร (ล้านคน)	๒๑.๗๐	๒๑.๗๘	๒๑.๘๕	๒๑.๙๒	๒๑.๙๕	๒๑.๙๙
โครงสร้างประชากร (ร้อยละ)						
กลุ่ม ๐-๑๔ ปี	๒๒.๔	๒๑.๙	๒๑.๓	๒๐.๘	๒๐.๓	๑๙.๙
กลุ่ม ๑๕-๕๙ ปี	๖๑.๘	๖๑.๖	๖๑.๕	๖๑.๓	๖๑.๐	๖๐.๗
กลุ่ม ๖๐+	๑๕.๘	๑๖.๕	๑๗.๒	๑๗.๙	๑๘.๗	๑๙.๔
จำนวนประชากรเมือง (ล้านคน)	๔.๓๖	๔.๔๐	๔.๔๓	๔.๔๕	๔.๔๕	๔.๔๕

๔.๒ แรงงาน

แรงงานส่วนใหญ่มีความรู้ระดับประถมศึกษา แรงงานระดับอาชีวะมีสัดส่วนน้อยมาก ในปี ๒๕๖๐ มีกำลังแรงงาน ๙.๖๓ ล้านคน ส่วนใหญ่อยู่ในภาคเกษตร ร้อยละ ๕๐.๗๗ ของกำลังแรงงานของภาค จำนวนแรงงานที่มีความรู้ระดับประถมลดลง จากร้อยละ ๕๖.๘ ในปี ๒๕๕๖ เป็นร้อยละ ๕๖.๔๘ ในปี ๒๕๖๐ มีความรู้ระดับมัธยมต้น เพิ่มขึ้นจากร้อยละ ๑๖.๐๒ ในปี ๒๕๕๕ เป็นร้อยละ ๑๗.๙ ในปี ๒๕๖๐ ระดับมัธยมปลาย เพิ่มขึ้นจากร้อยละ ๑๑.๘๗ ในปี ๒๕๕๕ เป็นร้อยละ ๑๑.๙๖ ในปี ๒๕๖๐ แรงงานระดับอาชีวะเพิ่มขึ้นจากร้อยละ ๒.๐๗ ในปี ๒๕๕๕ เป็นร้อยละ ๒.๐๙ ในปี ๒๕๖๐ ระดับอุดมศึกษา เพิ่มขึ้นจากร้อยละ ๗.๐๕ ในปี ๒๕๕๕ เป็นร้อยละ ๙.๕๖ ในปี ๒๕๖๐

๔.๓ การศึกษา

๔.๓.๑ สถาบันการศึกษามีทุกระดับ โดยระดับอุดมศึกษามี ๕๓ แห่ง ครอบคลุมเกือบทุกจังหวัด แยกเป็นมหาวิทยาลัยของรัฐ ๓๖ แห่ง เอกชน ๑๐ แห่ง และสถาบันวิทยาลัยชุมชน ๗ แห่ง ในจำนวนนี้เป็นสถาบันวิจัย ๑๒ แห่ง ซึ่งมากที่สุดในประเทศ

๔.๓.๒ จำนวนปีการศึกษาเฉลี่ยของประชากรต่ำกว่าค่าเฉลี่ยประเทศ ในปี ๒๕๖๐ ประชากรมีจำนวนปีการศึกษาเฉลี่ย ๘.๖ ปี ซึ่งต่ำกว่าระดับประเทศที่มีปีการศึกษาเฉลี่ย ๙.๕ ปี โดยจังหวัดขอนแก่น

มีจำนวนปีการศึกษาเฉลี่ยสูงสุด ๙.๓ ปี รองลงมา ได้แก่ จังหวัดมหาสารคาม นครราชสีมา และหนองคาย ๙.๑ ๙.๐ และ ๘.๘ ปี ตามลำดับ ขณะที่จังหวัดบึงกาฬ และสกลนคร มีจำนวนปีการศึกษาเฉลี่ยต่ำสุด ๘.๑ ปี

๔.๓.๓ ผลสัมฤทธิ์ทางการศึกษาอยู่ในเกณฑ์ต่ำ โดยผลการสอบ O-NET ชั้น ม.๓ (๔ วิชาหลัก) ในปีการศึกษา ๒๕๕๕ มีคะแนนเฉลี่ยร้อยละ ๓๔.๙ ลดลงเป็นร้อยละ ๓๒.๕ ในปี ๒๕๖๐ ซึ่งต่ำกว่าเกณฑ์ค่าเฉลี่ยร้อยละ ๕๐ ในทุกวิชา เมื่อพิจารณาในรายวิชาปี ๒๕๖๐ พบว่า วิชาคณิตศาสตร์มีคะแนนเฉลี่ยต่ำสุด ร้อยละ ๒๓.๙ และภาษาไทยมีคะแนนเฉลี่ยสูงสุดร้อยละ ๔๖.๕ รองลงมา ได้แก่ วิชาวิทยาศาสตร์ และภาษาอังกฤษ ๓๑.๑ และ ๒๘.๖ ตามลำดับ สาเหตุสำคัญส่วนหนึ่งมาจากความพร้อมทางเซาว์ปัญญาของเด็กวัยเรียนที่เป็นผลกระทบจากปัญหาภาวะโภชนาการของแม่และเด็ก

๔.๔ สาธารณสุข

๔.๔.๑ มีสถานบริการสาธารณสุขให้บริการครอบคลุมทั่วถึงทุกพื้นที่ ในปี ๒๕๖๐ มีจำนวนโรงพยาบาลรัฐบาล ๓๒๓ แห่ง ได้แก่ โรงพยาบาลชุมชน (รพช.) ๒๙๑ แห่ง โรงพยาบาลทั่วไป (รพท.) ๒๓ แห่ง โรงพยาบาลศูนย์ (รพศ.) ๙ แห่ง และโรงพยาบาลส่งเสริมสุขภาพตำบล (รพ.สต.) จำนวน ๓,๔๗๗ แห่ง

๔.๔.๒ บริการสาธารณสุขมีการพัฒนาดีขึ้นเป็นลำดับและมีแพทย์เฉพาะทางที่เชี่ยวชาญด้านโรคประจำถิ่น โดยสัดส่วนแพทย์ต่อประชากรมีแนวโน้มดีขึ้น จากแพทย์ ๑ คนต่อประชากร ๔,๑๗๖ คน ในปี ๒๕๕๕ เป็น ๒,๘๔๖ คน ในปี ๒๕๖๐ และมีแพทย์เฉพาะทางที่เชี่ยวชาญด้านการรักษาโรคไต โรคหัวใจ มะเร็งท่อน้ำดี และการผ่าตัดนิ้วในถุงน้ำดี อย่างไรก็ตามบุคลากรทางการแพทย์ยังกระจุกตัวอยู่ในเมืองหลักของภาค ได้แก่ จังหวัดขอนแก่น นครราชสีมา อุบลราชธานี และอุดรธานี จำนวน ๑,๕๐๒ ๑,๑๒๖ ๗๒๘ และ ๕๕๐ คน ตามลำดับ จังหวัดที่มีสัดส่วนแพทย์ต่อประชากรมาก ได้แก่ จังหวัดบึงกาฬ หนองบัวลำภู นครพนม และอำนาจเจริญ จำนวน ๕,๐๒๑ ๔,๘๖๔ ๔,๘๐๔ และ ๔,๑๔๑ คน ตามลำดับ โดยแพทย์ต้องมีภาระในการดูแลผู้ป่วยมากขึ้น ซึ่งอาจมีผลต่อความล่าช้ารวมถึงคุณภาพในการให้บริการ

๔.๔.๓ ยังมีปัญหาความชุกของโรคพยาธิใบไม้ตับมากที่สุดในประเทศและมีแนวโน้มเพิ่มสูงขึ้น ซึ่งมีความสัมพันธ์กับการเกิดมะเร็งท่อน้ำดี อัตราของผู้ป่วยด้วยโรคมะเร็งท่อน้ำดีในภาคเพิ่มขึ้น จาก ๗๑.๔ ต่อประชากรแสนคน ในปี ๒๕๕๕ เป็น ๑๐๔.๓ ต่อประชากรแสนคน ในปี ๒๕๖๐ โดยจังหวัดขอนแก่น มีอัตราของผู้ป่วยด้วยโรคมะเร็งท่อน้ำดีสูงสุด ๒๐๐.๖ ต่อประชากรแสนคน รองลงมา ได้แก่ จังหวัดร้อยเอ็ด อุบลราชธานี และสกลนคร ๑๙๐.๒ ๑๖๔.๗ และ ๑๓๒.๐ ต่อประชากรแสนคน ตามลำดับ ทั้งนี้มีสาเหตุมาจากค่านิยมความเชื่อและพฤติกรรมกรบริโภคอาหารจากปลาน้ำจืดมีเกล็ดแบบดิบ ๆ หรือสุก ๆ ดิบ ๆ ที่มีตัวอ่อนพยาธิใบไม้ตับอาศัยอยู่

๔.๔.๔ มีปัญหาภาวะทุพโภชนาการที่ส่งผลกระทบต่อความพร้อมทางเซาว์ปัญญาวัยเด็ก โดยค่าเฉลี่ยเซาว์ปัญญา (IQ) ของเด็กนักเรียนชั้นประถมศึกษาปีที่ ๑ มีแนวโน้มลดลงและต่ำกว่าระดับค่าเฉลี่ยของประเทศ ปี ๒๕๕๙ มีค่าเฉลี่ยเซาว์ปัญญาที่ระดับ ๙๔.๕ ลดลงจากระดับ ๙๖.๐ ในปี ๒๕๕๔ และต่ำกว่าประเทศที่มีค่าเฉลี่ย ๙๘.๒ โดยจังหวัดที่มีค่าเฉลี่ยเซาว์ปัญญาต่ำสุด ๓ อันดับแรกของภาค ได้แก่ จังหวัดอุบลราชธานี อำนาจเจริญ และมุกดาหาร มีค่าเฉลี่ยเซาว์ปัญญา ๘๗.๗ ๙๐.๘ และ ๙๑.๓ ตามลำดับ อันเนื่องมาจากปัญหาโภชนาการของแม่และเด็ก

๔.๕ สัดส่วนคนจน

สัดส่วนคนจนมีแนวโน้มลดลง การกระจายรายได้มีแนวโน้มคงที่ แต่ยังอยู่ในระดับสูงเมื่อเทียบกับภาพรวมทั้งประเทศ สัดส่วนคนจนของภาคลดลงจากร้อยละ ๑๙.๘ ในปี ๒๕๕๕ เป็นร้อยละ ๑๑.๔ ในปี ๒๕๖๐ แต่ยังคงสูงกว่าสัดส่วนคนจนของประเทศที่มีอัตราร้อยละ ๗.๙ โดยมี ๓ จังหวัดในภาคตะวันออกเฉียงเหนือ คือ จังหวัดกาฬสินธุ์ นครพนม และบุรีรัมย์ ติดลำดับ ๑ ใน ๑๐ จังหวัดที่มีความยากจนสูงที่สุดของประเทศ โดยกาฬสินธุ์ มีสัดส่วนคนจนสูงสุด ร้อยละ ๓๓.๐ รองลงมา ได้แก่ นครพนม ร้อยละ ๒๗.๘ และบุรีรัมย์ ร้อยละ ๒๑.๐ ส่วนการกระจายรายได้ของภาคมีแนวโน้มคงที่ โดยค่าสัมประสิทธิ์ความไม่เสมอภาคด้านรายได้ปรับจาก ๐.๔๔ ในปี ๒๕๕๖ เป็น ๐.๔๕ ในปี ๒๕๖๐ มีค่าสูงสุดเมื่อเทียบกับภาคอื่น

๕. ทรัพยากรธรรมชาติ สิ่งแวดล้อม และภัยพิบัติ

๕.๑ สถานการณ์ด้านทรัพยากรธรรมชาติและสิ่งแวดล้อม

๕.๑.๑ ทรัพยากรป่าไม้มีแนวโน้มลดลง ในปี ๒๕๖๐ ภาคตะวันออกเฉียงเหนือมีพื้นที่ป่าไม้จำนวน ๑๕.๖๖ ล้านไร่ คิดเป็นร้อยละ ๑๔.๙ ของพื้นที่ภาค หรือร้อยละ ๑๕.๓ ของพื้นที่ป่าไม้ทั้งประเทศ ในช่วงปี ๒๕๕๖-๒๕๖๐ มีอัตราการเปลี่ยนแปลงของพื้นที่ป่าไม้ของภาคลดลงเฉลี่ยร้อยละ ๐.๒๔ เนื่องจากการบุกรุกพื้นที่ป่าไม้เพื่อการเกษตรที่เพิ่มมากขึ้น โดยจังหวัดที่มีพื้นที่ป่าไม้ต่อพื้นที่จังหวัดมากที่สุดได้แก่ จังหวัดมุกดาหาร รองลงมาคือ จังหวัดชัยภูมิ จังหวัดเลย และจังหวัดอุบลราชธานี

๕.๑.๒ ปริมาณการกักเก็บน้ำในเขื่อนขนาดใหญ่มีแนวโน้มเพิ่มขึ้น ซึ่งภาคตะวันออกเฉียงเหนือมีปริมาณน้ำท่ารายปี ๖๑,๕๑๓ ล้านลูกบาศก์เมตรต่อปี มีอ่างเก็บน้ำขนาดใหญ่ ๑๒ แห่ง ความจุในการกักเก็บน้ำ ๘,๓๖๘ ล้านลูกบาศก์เมตร หรือร้อยละ ๑๓.๖ ของปริมาณน้ำท่ารายปี และมีอัตราการเปลี่ยนแปลงปริมาณน้ำในอ่างเก็บน้ำขนาดใหญ่เพิ่มขึ้น เฉลี่ยร้อยละ ๕.๗ ในช่วงปี ๒๕๕๖-๒๕๖๐ โดยในปี ๒๕๖๐ อ่างเก็บน้ำขนาดใหญ่ของภาค มีปริมาณการกักเก็บ ๕,๘๐๕ ล้านลูกบาศก์เมตร หรือร้อยละ ๖๙.๔ ของความจุทั้งหมด เพิ่มขึ้นจากปี ๒๕๕๖ จำนวน ๓,๖๓๐ ล้านลูกบาศก์เมตร หรือคิดเป็นร้อยละ ๔๔.๑ ของความจุทั้งภาค

๕.๑.๓ คุณภาพแหล่งน้ำมีแนวโน้มดีขึ้น แหล่งน้ำสำคัญ ๆ ๑๒ แห่ง ได้แก่ ลำน้ำชี ลำปาว ลำน้ำมูล น้ำอูน น้ำสงคราม ลำชี ลำเสียว ลำน้ำเลย น้ำพอง ลำตะคองตอนบน ลำตะคองตอนล่าง และหนองหาร ปี ๒๕๖๐ แหล่งน้ำอยู่ในเกณฑ์ดี มีเพียง ๓ แห่ง ได้แก่ แม่น้ำสงคราม ลำชี และหนองหาร แหล่งน้ำอยู่ในเกณฑ์พอใช้ จำนวน ๗ แห่ง แหล่งน้ำอยู่ในเกณฑ์เสื่อมโทรม มีจำนวน ๒ แห่ง ได้แก่ น้ำพอง และลำตะคองตอนล่าง ปี ๒๕๖๑ แหล่งน้ำส่วนใหญ่อยู่ในเกณฑ์ดี จำนวน ๑๐ แห่ง แหล่งน้ำอยู่ในเกณฑ์พอใช้จำนวน ๑ แห่ง คือ ลำตะคองตอนบน และแหล่งน้ำอยู่ในเกณฑ์เสื่อมโทรม ๑ แห่ง คือ ลำตะคองตอนล่าง

๕.๑.๔ ปริมาณขยะมูลฝอยมีแนวโน้มลดลงเพียงเล็กน้อย โดยในปี ๒๕๖๐ มีปริมาณทั้งสิ้น ๗.๓๑ ล้านตัน คิดเป็นร้อยละ ๒๘.๐ ของปริมาณขยะทั้งประเทศ ลดลงจากปี ๒๕๕๖ จำนวน ๗.๗๖ ล้านตัน หรือในช่วงปี ๒๕๕๖-๒๕๖๐ ลดลงเฉลี่ยร้อยละ ๑.๔ จำนวนองค์กรปกครองส่วนท้องถิ่นที่ให้บริการในการเก็บรวบรวมและกำจัดขยะมีจำนวนเพิ่มขึ้นเฉลี่ยร้อยละ ๕.๑ แต่ก็ยังค่อนข้างน้อยเมื่อเทียบกับประเทศ คิดเป็นร้อยละ ๓๒.๘ โดยมีปริมาณขยะที่ถูกกำจัดอย่างถูกต้องตามหลักวิชาการเพียง ๑.๖๒ ล้านตัน ในปี ๒๕๖๐ หรือคิดเป็นร้อยละ ๑๐.๖ ของขยะที่ถูกกำจัดถูกต้องทั้งประเทศ เพิ่มขึ้นจากปี ๒๕๕๖ จำนวน ๑.๐๒ ล้านตัน ขยะที่ถูกนำไปใช้ประโยชน์ ในปี ๒๕๖๐ จำนวน ๓.๒๐ ล้านตัน เพิ่มขึ้นจากปี ๒๕๕๖ ที่มีจำนวนขยะที่นำไปใช้ประโยชน์ จำนวน ๑.๕๐ ล้านตัน

๕.๒ สถานการณ์ด้านภัยพิบัติ

๕.๒.๑ การเกิดไฟป่ามีแนวโน้มเพิ่มขึ้น ในช่วงปี ๒๕๕๗-๒๕๖๑ มีจำนวนการเกิดไฟป่าเพิ่มขึ้นเฉลี่ยร้อยละ ๘.๓๔ โดยปี ๒๕๖๑ เกิดไฟไหม้ป่าจำนวน ๘๗๙ ครั้ง พื้นที่ถูกไฟไหม้ ๙,๖๙๙.๑ ไร่ เพิ่มขึ้นจากปี ๒๕๕๗ ที่มีจำนวน ๗๗๒ ครั้ง และจำนวนพื้นที่ป่าถูกไฟไหม้ ๑๐,๙๘๔ ไร่ โดยในระหว่างปี ๒๕๕๗-๒๕๖๑ เกิดไฟไหม้ป่าเฉลี่ย ๑,๐๓๒.๖ ครั้งต่อปี คิดเป็นพื้นที่ที่ถูกไฟไหม้เฉลี่ย ๑๔,๕๗๘.๕๔ ไร่ต่อปี

๕.๒.๒ พื้นที่ประสบปัญหาอุทกภัยมีแนวโน้มเพิ่มขึ้น โดยเฉพาะในพื้นที่ริมแม่น้ำและพื้นที่ที่มีความเสี่ยงจากน้ำป่าไหลหลาก ในปี ๒๕๖๐ มีจำนวนหมู่บ้านที่ประสบอุทกภัย จำนวน ๒๒,๗๙๒ หมู่บ้าน คิดเป็นร้อยละ ๔๖.๖ ของหมู่บ้านที่ประสบอุทกภัยทั่วประเทศ เพิ่มขึ้นจากปี ๒๕๕๖ ซึ่งมีหมู่บ้านประสบปัญหาอุทกภัย ๑๕,๒๓๕ หมู่บ้าน หรือร้อยละ ๕๒.๖ ของหมู่บ้านที่ประสบอุทกภัยทั่วประเทศ ส่วนใหญ่เกิดขึ้นในพื้นที่จังหวัดที่มีแม่น้ำสำคัญในภาคไหลผ่านลงสู่แม่น้ำโขง โดยจังหวัดอุบลราชธานี ยโสธร อำนาจเจริญ นครพนม และมุกดาหาร เป็นพื้นที่ที่ประสบอุทกภัยมากที่สุด จำนวน ๒,๖๐๓ หมู่บ้าน

๕.๒.๓ ปัญหาภัยแล้งเกิดขึ้นเป็นประจำทุกปี ในปี ๒๕๖๐ หมู่บ้านประสบภัยแล้ง จำนวน ๔๑๘ หมู่บ้าน คิดเป็นร้อยละ ๖๐.๒ ของหมู่บ้านประสบภัยแล้งทั่วประเทศ ลดลงจากปี ๒๕๕๖ หมู่บ้านประสบภัยแล้ง จำนวน ๒๓,๗๙๘ หมู่บ้าน คิดเป็นร้อยละ ๖๔.๑ ของหมู่บ้านประสบภัยแล้งทั่วประเทศ โดยเฉพาะบริเวณตอนกลางและตอนล่างของภาค เนื่องจากลักษณะทางกายภาพของดินมีความสามารถในการอุ้มน้ำต่ำ ขาดระบบชลประทานที่ครอบคลุมพื้นที่การเกษตร น้ำใต้ดินไม่เพียงพอในฤดูแล้ง บ่อบาดาลขาดการบำรุงรักษา

ตารางที่ ๓ ปัญหาภัยพิบัติของภาคตะวันออกเฉียงเหนือ

รายการ	ปี				
	๒๕๕๖	๒๕๕๗	๒๕๕๘	๒๕๕๙	๒๕๖๐
ผู้ได้รับผลกระทบจากอุทกภัย					
- จำนวนหมู่บ้าน	๑๕,๒๓๕	๕,๑๒๗	๑,๕๐๕	๖,๐๙๕	๒๒,๗๙๒
- จำนวนครัวเรือน (ล้านครัวเรือน)	๐.๙๓	๐.๑๖	๐.๐๑	๐.๑๓	๐.๕๙
ผู้ได้รับผลกระทบจากภัยแล้ง					
- จำนวนหมู่บ้าน	๒๓,๗๙๘	๘,๗๐๔	๕,๐๑๔	๓๒๘	๔๑๘
- จำนวนครัวเรือน (ล้านครัวเรือน)	๑.๖๑	๐.๖๙	๐.๕๘	๐.๒๗	๐.๐๒

๖. สภาวะแวดล้อม

๖.๑ จุดแข็ง

๖.๑.๑ ที่ตั้งของภาคอยู่ในตำแหน่งศูนย์กลางของอนุภูมิภาคกลุ่มแม่น้ำโขง (GMS) ซึ่งมีการเจริญเติบโตทางเศรษฐกิจอย่างรวดเร็ว โดยมีแนวชายแดนติดต่อกับ สปป.ลาว กัมพูชา และสามารถเชื่อมโยงต่อไปเวียดนามและจีนตอนใต้ได้อย่างสะดวก

๖.๑.๒ พื้นที่ทำการเกษตรมีมากที่สุดคิดเป็นร้อยละ ๔๒.๘ ของพื้นที่เกษตรประเทศ และมีพื้นที่ปลูกข้าวมากที่สุดโดยสามารถปลูกข้าวหอมมะลิคุณภาพดีที่สุดของประเทศ

๖.๑.๓ ทรัพยากรท่องเที่ยวมีความหลากหลาย อาทิ แหล่งท่องเที่ยวชาดักดำบรรพ์ไดโนเสาร์ ยุคก่อนประวัติศาสตร์โบราณคดีบ้านเชียง อารยธรรมขอม ท่องเที่ยวเชิงนิเวศและธรรมชาติ และท่องเที่ยวเชิงกีฬา ที่สามารถสร้างแรงดึงดูดนักท่องเที่ยวนานาชาติและนักท่องเที่ยวเฉพาะกลุ่มได้

๖.๑.๔ สถาบันวิจัยตั้งอยู่ในพื้นที่ ๑๒ แห่ง ซึ่งมีความสามารถเฉพาะทางที่โดดเด่น อาทิ มหาวิทยาลัยขอนแก่น ด้านสาธารณสุขและเกษตร มหาวิทยาลัยเทคโนโลยีสุรนารี ด้านวิศวกรรมศาสตร์ และแปรรูปอาหาร และมหาวิทยาลัยเกษตรศาสตร์ วิทยาเขตสกลนคร ด้านเกษตรและประมง เป็นต้น

๖.๒ จุดอ่อน

๖.๒.๑ ดินขาดความอุดมสมบูรณ์ สภาพพื้นดินเป็นดินทรายไม่อุ้มน้ำ บางพื้นที่มีปัญหาดินเค็ม ทำให้ไม่สามารถใช้ประโยชน์จากที่ดินอย่างเต็มที่

๖.๒.๒ ระบบชลประทานครอบคลุมพื้นที่เกษตรเพียงร้อยละ ๑๑.๙ เกษตรกรส่วนใหญ่ยังทำการผลิตที่พึ่งพาน้ำฝน

๖.๒.๓ จำนวนคนจนมากที่สุดของประเทศ คิดเป็นร้อยละ ๑๑.๔ ของประชากรภาค ไม่สามารถเข้าถึงบริการที่มีคุณภาพของรัฐ ขาดโอกาสทางการศึกษาและการประกอบอาชีพ

๖.๒.๔ คนมีพฤติกรรมการบริโภคอาหารดิบ มีปัญหาโรคพยาธิใบไม้ตับและมะเร็งท่อน้ำดี มากที่สุดในประเทศ

๖.๒.๕ แม่และเด็กมีปัญหาโภชนาการส่งผลให้เด็กในวัยเรียนมีความสามารถทางเชาว์ปัญญาและความฉลาดทางอารมณ์ต่ำสุดของประเทศ

๖.๒.๖ แหล่งท่องเที่ยวเสื่อมโทรม สิ่งอำนวยความสะดวกยังไม่เพียงพอและไม่ได้มาตรฐาน บางแห่งตั้งอยู่ห่างไกลเข้าถึงได้ยาก กิจกรรมเพื่อการท่องเที่ยวมีน้อย

๖.๓ โอกาส

๖.๓.๑ การก่อสร้างโครงสร้างพื้นฐานขนาดใหญ่ที่เชื่อมโยงพื้นที่เศรษฐกิจหลักของประเทศสู่ภาค อาทิ โครงข่ายรถไฟทางคู่ รถไฟความเร็วสูง ทางหลวงพิเศษระหว่างเมือง รวมทั้งการพัฒนาพื้นที่เขตเศรษฐกิจพิเศษชายแดน จะทำให้เกิดโอกาสทางเศรษฐกิจใหม่ ๆ ในภาค

๖.๓.๒ ประเทศเพื่อนบ้านมีอัตราการขยายตัวทางเศรษฐกิจสูง มีความต้องการสินค้าและบริการมากขึ้น

๖.๓.๓ กระแสของสังคมโลกให้ความสำคัญต่อการดูแลสุขภาพ ประกอบกับโครงสร้างประชากรสัดส่วนผู้สูงอายุเพิ่มขึ้น ทำให้มีความต้องการสินค้าและบริการด้านสุขภาพสูงขึ้น เช่น อาหารมาตรฐานอินทรีย์ ฟิชสมุนไพร์ ซึ่งภาคตะวันออกเฉียงเหนือมีความพร้อมในด้านการผลิต

๖.๔ ภัยคุกคาม

๖.๔.๑ การย้ายฐานการผลิตและการขนส่งยาเสพติดบริเวณชายแดน อาชญากรรมข้ามชาติ ภัยจากโรคติดต่อจากคนและสัตว์ที่เคลื่อนย้ายจากประเทศเพื่อนบ้าน ส่งผลต่อความมั่นคงของชาติ

๖.๔.๒ การเปลี่ยนแปลงสภาพภูมิอากาศและภัยพิบัติทางธรรมชาติมีความผันผวนและรุนแรงมากขึ้น โดยเฉพาะอุทกภัยและภัยแล้ง ส่งผลต่อความมั่นคงด้านอาหารและรายได้ของเกษตรกร

๗. ปัญหาและประเด็นท้าทาย

- ๗.๑ ขาดแคลนน้ำทั่วทั้งภาค ประสบปัญหาภัยแล้งซ้ำซาก
- ๗.๒ มีจำนวนคนจนมากที่สุด ส่วนใหญ่อยู่ในภาคเกษตร จึงไม่สามารถหลุดพ้นความยากจนได้
- ๗.๓ ปัญหาโภชนาการในแม่และเด็กส่งผลให้เด็กในวัยเรียนมีความสามารถทางเชาว์ปัญญาและความฉลาดทางอารมณ์ต่ำ
- ๗.๔ มีความรุนแรงของโรคมาเร็งระดับและท่อน้ำดี อันเนื่องมาจากพฤติกรรมบริโภคอาหารดิบ
- ๗.๕ เศรษฐกิจของภาคมีขนาดเล็ก มีอัตราการขยายตัวต่ำกว่าระดับประเทศ จึงมีแนวโน้มเกิดความเหลื่อมล้ำทางรายได้ระหว่างภาคและประเทศมากขึ้น
- ๗.๖ ภาคการผลิตหลักด้านเกษตรยังเป็นแบบดั้งเดิมพึ่งพาธรรมชาติ ทำให้มีผลผลิตภาพต่ำ และมีการใช้สารเคมีสูง
- ๗.๗ อุตสาหกรรมส่วนใหญ่เป็นอุตสาหกรรมแปรรูปเกษตรขั้นต้น มูลค่าเพิ่มต่ำ ประกอบกับการลงทุนใหม่ ๆ มีน้อย จึงมีแหล่งสร้างงานน้อย
- ๗.๘ การค้าชายแดน สินค้าส่งออกส่วนใหญ่ผลิตจากนอกภาค ไม่สร้างมูลค่าเพิ่มและรายได้ให้กับภาค
- ๗.๙ ทรัพยากรการท่องเที่ยวหลากหลาย แต่ยังไม่ได้รับการพัฒนาให้เป็นที่รู้จัก อยู่ในพื้นที่ห่างไกลขาดสิ่งอำนวยความสะดวก

๘. แนวคิดและทิศทางการพัฒนา

ภาคตะวันออกเฉียงเหนือมีปัญหาพื้นฐานด้านการขาดแคลนน้ำ ดินคุณภาพต่ำ ประสบอุทกภัยและภัยแล้งซ้ำซาก คนมีปัญหาทั้งในด้านความยากจน และมีปัญหาภาวะทุพโภชนาการ แต่มีความพร้อมด้านสถาบันการศึกษาและสถาบันวิจัย ดังนั้น การพัฒนาเศรษฐกิจและสังคมภาคตะวันออกเฉียงเหนือไปสู่ความ “มั่นคง มั่งคั่ง ยั่งยืน” จำเป็นจะต้องแก้ไขปัญหามูลฐานควบคู่ไปกับการพัฒนาการวิจัยเพื่อใช้ความรู้ เทคโนโลยี นวัตกรรม และความคิดสร้างสรรค์ในการเสริมสร้างความเข้มแข็งของเศรษฐกิจภายในภาคให้มีการเจริญเติบโตได้อย่างเต็มศักยภาพ พร้อมทั้งการแสวงหาโอกาสการนำความรู้ เทคโนโลยีและนวัตกรรมจากภายนอกมาช่วยขับเคลื่อน โดยการใช้ประโยชน์จากโครงการพัฒนาโครงสร้างพื้นฐานด้านคมนาคมขนส่งขนาดใหญ่ที่เชื่อมโยงภาคตะวันออกเฉียงเหนือกับโครงข่ายระบบการคมนาคมขนส่งและพื้นที่เศรษฐกิจหลักของประเทศ รวมทั้งการใช้ประโยชน์จากการเชื่อมโยงและข้อตกลงกับประเทศเพื่อนบ้านในกลุ่มอนุภูมิภาคแม่น้ำโขงที่กำลังมีการเจริญเติบโตอย่างรวดเร็วมาเสริมสร้างกิจกรรมการพัฒนาใหม่ ๆ ให้แก่ภาค เพื่อให้มีอัตราการเติบโตที่สูงเพียงพอต่อการลดความเหลื่อมล้ำกับพื้นที่ส่วนอื่น ๆ ของประเทศได้ในระยะยาว

๘.๑ เป้าหมายเชิงยุทธศาสตร์ : พัฒนาอีสานสู่มิติใหม่ให้เป็น “ศูนย์กลางเศรษฐกิจของอนุภูมิภาคแม่น้ำโขง”

๘.๒ วัตถุประสงค์

๘.๒.๑ เพื่อแก้ปัญหาปัจจัยพื้นฐานด้านน้ำและดิน ให้เอื้อต่อการประกอบอาชีพ การดำรงชีพ และการพัฒนาเศรษฐกิจของภาค

๘.๒.๒ เพื่อดูแลช่วยเหลือคนจน ผู้ด้อยโอกาส และผู้สูงอายุ ให้มีคุณภาพชีวิตที่ดี พึ่งพาตนเอง พึ่งพาครอบครัว และพึ่งพากันในชุมชนได้

๘.๒.๓ เพื่อยกระดับการผลิตและการสร้างมูลค่าเพิ่มโดยใช้ความรู้ เทคโนโลยี และนวัตกรรม สนับสนุนให้การเติบโตทางเศรษฐกิจของภาคไม่ต่ำกว่าระดับประเทศ

๘.๒.๔ เพื่อเชื่อมโยงห่วงโซ่มูลค่าของระบบเศรษฐกิจภาคเข้ากับระบบเศรษฐกิจของประเทศ และภูมิภาคเอเชียตะวันออกเฉียงใต้

๘.๒.๕ เพื่อพัฒนาภาคตะวันออกเฉียงเหนือเป็นศูนย์กลางเศรษฐกิจของอนุภูมิภาคลุ่มแม่น้ำโขง และมีบทบาทสนับสนุนประเทศเป็นศูนย์กลางภูมิภาคเอเชียตะวันออกเฉียงใต้

๘.๓ เป้าหมาย

๘.๓.๑ อัตราการเจริญเติบโตทางเศรษฐกิจของภาคขยายตัวเพิ่มขึ้น

๘.๓.๒ สัมประสิทธิ์ความไม่เสมอภาค (Gini Coefficient) ในการกระจายรายได้ลดลง

๘.๔ ตัวชี้วัดและค่าเป้าหมาย

ตัวชี้วัด	ค่าฐาน	ค่าเป้าหมาย				
		๒๕๖๒	๒๕๖๓	๒๕๖๔	๒๕๖๕	๒๕๖๒-๒๕๖๕
อัตราการเจริญเติบโตทางเศรษฐกิจของภาค	๘๙๒,๖๗๖ ล้านบาท (ปี ๒๕๕๙)	ขยายตัวไม่ต่ำกว่า ร้อยละ ๓.๕	ขยายตัวไม่ต่ำกว่า ร้อยละ ๓.๕	ขยายตัวไม่ต่ำกว่า ร้อยละ ๓.๕	ขยายตัวไม่ต่ำกว่า ร้อยละ ๓.๕	ขยายตัวเฉลี่ย ร้อยละ ๓.๕ ต่อปี
สัมประสิทธิ์ความไม่เสมอภาค (Gini Coefficient) ในการกระจายรายได้	๐.๔๔๖ (ปี ๒๕๖๐)	ลดลงต่ำกว่า ๐.๔๔๖	ลดลงต่ำกว่า ๐.๔๔๖	ลดลงต่ำกว่า ๐.๔๔๖	ลดลงต่ำกว่า ๐.๔๔๖	ลดลงต่ำกว่า ๐.๔๔๖

๘.๕ ยุทธศาสตร์การพัฒนา

๘.๕.๑ ยุทธศาสตร์ที่ ๑ บริหารจัดการน้ำให้เพียงพอต่อการพัฒนาเศรษฐกิจและคุณภาพชีวิตอย่างยั่งยืน

ตัวชี้วัดและค่าเป้าหมาย

ตัวชี้วัด	ค่าฐาน ปี ๒๕๕๙	ค่าเป้าหมาย				
		๒๕๖๒	๒๕๖๓	๒๕๖๔	๒๕๖๕	๒๕๖๒-๒๕๖๕
พื้นที่ชลประทาน	๖.๙๑ ล้านไร่	เพิ่มขึ้น ๑๒๐,๐๐๐ ไร่	เพิ่มขึ้น ๑๒๐,๐๐๐ ไร่	เพิ่มขึ้น ๑๒๐,๐๐๐ ไร่	เพิ่มขึ้น ๑๒๐,๐๐๐ ไร่	เพิ่มขึ้น ๔๘๐,๐๐๐ ไร่

แนวทางการพัฒนา

๑) พัฒนาแหล่งน้ำเดิมและแหล่งน้ำธรรมชาติ เพื่อเพิ่มประสิทธิภาพการกักเก็บน้ำ โดยการปรับปรุงอ่างเก็บน้ำ หนอง ผายและพื้นที่ชุ่มน้ำที่มีอยู่เดิม และพัฒนาแหล่งน้ำธรรมชาติให้สามารถเพิ่มปริมาณการกักเก็บ รวมทั้งพัฒนาแหล่งน้ำใต้ดินตามความเหมาะสมของพื้นที่โดยไม่ให้เกิดผลกระทบจากดินเค็ม สร้างแหล่งกักเก็บ (แก้มลิง) อ่างเก็บน้ำ ผาย และแหล่งน้ำขนาดเล็กในพื้นที่ที่เหมาะสมในพื้นที่การเกษตร

๒) พัฒนาแหล่งน้ำใหม่ในพื้นที่ลุ่มน้ำโขง ซี มูล โดยศึกษาสำรวจ และจัดหาพื้นที่เพื่อพัฒนาแหล่งน้ำ ตลอดจนการผันน้ำระหว่างลุ่มน้ำ แม่น้ำในภาคและระหว่างภาค

๓) พัฒนาระบบส่งและกระจายน้ำ เช่น ระบบสูบน้ำ อาคารบังคับน้ำ คลองส่งน้ำ เป็นต้น

๔) บริหารจัดการน้ำแบบบูรณาการเชิงลุ่มน้ำทั้งระบบ โดยดำเนินการในระดับลุ่มน้ำให้มีความสมดุลระหว่างการใช้ทุกกิจกรรมกับปริมาณน้ำต้นทุน ส่งเสริมการมีส่วนร่วมของผู้เกี่ยวข้องทุกภาคส่วน และมีการจัดทำแผนบริหารจัดการน้ำทั้งในระยะเร่งด่วนและระยะยาวเพื่อป้องกันความเสียหายจากอุทกภัยและภัยแล้ง

๘.๕.๒ ยุทธศาสตร์ที่ ๒ แก้ปัญหาความยากจนและพัฒนาคุณภาพชีวิตผู้มีรายได้น้อยเพื่อลดความเหลื่อมล้ำทางสังคม

ตัวชี้วัดและค่าเป้าหมาย

ตัวชี้วัด	ค่าฐานปี ๒๕๕๙	ค่าเป้าหมาย				
		๒๕๖๒	๒๕๖๓	๒๕๖๔	๒๕๖๕	๒๕๖๒-๒๕๖๕
สัดส่วนคนจน	ร้อยละ ๑๓.๐	ลดลงเหลือ ร้อยละ ๑๒.๒	ลดลงเหลือ ร้อยละ ๑๑.๕	ลดลงเหลือ ร้อยละ ๑๐.๘	ลดลงเหลือ ร้อยละ ๑๐.๐	ลดลงเหลือ ร้อยละ ๑๐.๐

แนวทางการพัฒนา

๑) พัฒนาอาชีพและรายได้ของผู้มีรายได้น้อย โดยสร้างโอกาสให้กลุ่มผู้มีรายได้น้อยมีที่ดินทำกินของตนเอง ส่งเสริมการมีอาชีพ สนับสนุนปัจจัยการผลิตและแหล่งเงินทุนในการประกอบอาชีพยกระดับฝีมือและอบรมให้ความรู้ เพื่อให้มีรายได้เสริมและเกิดความมั่นคงทางรายได้ ตามแนวทางกาฬสินธุ์โมเดล และหนองบัวลำภูโมเดล

๒) พัฒนาคุณภาพชีวิตและจิตสำนึกให้แก่ผู้สูงอายุ ผู้พิการ และผู้ด้อยโอกาส โดยเพิ่มสวัสดิการทางด้านสังคมให้กับกลุ่มผู้พิการ ผู้ด้อยโอกาส และผู้สูงอายุ ส่งเสริมการมีส่วนร่วมของชุมชนในการดูแลผู้พิการและผู้สูงอายุ และสนับสนุนการออมเพื่อสร้างความมั่นคงทางรายได้ และพึ่งพาตนเองได้ในบั้นปลายชีวิต ยกระดับสถานพยาบาลชุมชนในพื้นที่ห่างไกลให้ได้มาตรฐาน และใช้ประโยชน์จากระบบสื่อสารทางอินเทอร์เน็ตเชื่อมโยงโรงพยาบาลขนาดใหญ่ให้สามารถดูแลผู้ป่วยและผู้สูงอายุ

๓) พัฒนาความรู้ ทักษะอาชีพ และการเรียนรู้ตลอดชีวิต โดยกระจายการบริการด้านการศึกษาที่มีคุณภาพให้มีความเท่าเทียมระหว่างพื้นที่ เพื่อพัฒนาทักษะให้สามารถประกอบอาชีพและมีรายได้ตามศักยภาพของแต่ละบุคคล ปรับปรุงแหล่งเรียนรู้ในชุมชนและส่งเสริมให้มีระบบการจัดการความรู้ภูมิปัญญาท้องถิ่น ส่งเสริมให้สถาบันทางสังคมบูรณาการร่วมกันระหว่าง “ครอบครัว ชุมชน ศาสนา การศึกษา สื่อ และภาคเอกชน” ในการหล่อหลอม ปลูกฝังค่านิยม วัฒนธรรมให้คนไทยดำเนินชีวิตที่ยึดมั่นในคุณธรรม จริยธรรม มีวินัย มีจิตสาธารณะ จิตอาสา และมีความรับผิดชอบต่อส่วนรวม

๔) พัฒนาระบบการป้องกันและควบคุมโรคเฉพาะถิ่น แก้ปัญหาโรคพยาธิใบไม้ตับในพื้นที่เสี่ยง อาทิจังหวัดขอนแก่น สกลนคร ร้อยเอ็ด หนองบัวลำภู กาฬสินธุ์ อานาจเจริญ มหาสารคาม อุตรดิตถ์ นครพนม และยโสธร โดยส่งเสริมการเรียนรู้ในการป้องกันโรคพยาธิใบไม้ตับให้แก่ประชาชนทั้งในชุมชนและเยาวชนในสถานศึกษา ปรับเปลี่ยนพฤติกรรมและค่านิยมในการบริโภคอาหารปรุงสุกจากปลาน้ำจืดมีเกล็ด กำจัดสิ่งปฏิกูลจากชุมชนบริเวณรอบแหล่งน้ำอย่างถูกหลักสุขาภิบาล สร้างเครือข่าย

โรงพยาบาลในการคัดกรอง เฝ้าระวัง วินิจฉัยและรักษาโรคพยาธิใบไม้ตับและผู้ป่วยมะเร็งท่อน้ำดี พร้อมทั้งพัฒนาระบบคัดกรองกลุ่มเสี่ยงและระบบฐานข้อมูลเพื่อติดตามการทำงาน

๕) พัฒนาโภชนาการแม่และเด็ก โดยส่งเสริมการบริโภคไอโอดีนและให้ความรู้แก่พ่อแม่หรือผู้ดูแลเด็กในด้านโภชนาการที่เหมาะสม ตั้งแต่เริ่มตั้งครรภ์ และวิธีการเลี้ยงดูเด็กที่เหมาะสม เพื่อกระตุ้นการพัฒนาเด็กในช่วง ๐-๓ ปีแรก และยกระดับศูนย์พัฒนาเด็กเล็กในชุมชนและพื้นที่ห่างไกลให้ได้มาตรฐาน เพื่อเสริมสร้างศักยภาพเด็กก่อนวัยเรียน ให้มีพัฒนาการความพร้อมทั้งทักษะสมอง ร่างกาย และสังคม

๖) อำนวยความยุติธรรม ลดความเหลื่อมล้ำ โดยยกระดับการให้ความช่วยเหลือผู้มีรายได้น้อยและผู้ด้อยโอกาสด้านกฎหมายและคดีความ บูรณาการการทำงานร่วมกันระหว่างหน่วยงานภาครัฐและเครือข่ายภาคประชาชนในการแก้ไขข้อพิพาทในชุมชนโดยสันติวิธี และสร้างการรับรู้กฎหมายเพื่อสร้างภูมิคุ้มกันในการปกป้องตนเองไม่ให้ตกเป็นเหยื่อ

๘.๕.๓ ยุทธศาสตร์ที่ ๓ สร้างความเข้มแข็งของฐานเศรษฐกิจภายในควบคู่กับการแก้ปัญหาทรัพยากรธรรมชาติและสิ่งแวดล้อม

ตัวชี้วัดและค่าเป้าหมาย

ตัวชี้วัด	ค่าฐานปี ๒๕๕๙	ค่าเป้าหมาย				
		๒๕๖๒	๒๕๖๓	๒๕๖๔	๒๕๖๕	๒๕๖๒-๒๕๖๕
อัตราการขยายตัวการผลิตภาคเกษตร	๑๔๕,๕๓๘ ล้านบาท	ขยายตัวไม่ต่ำกว่าร้อยละ ๑.๕	ขยายตัวไม่ต่ำกว่าร้อยละ ๑.๕	ขยายตัวไม่ต่ำกว่าร้อยละ ๑.๕	ขยายตัวไม่ต่ำกว่าร้อยละ ๑.๕	ขยายตัวเฉลี่ยร้อยละ ๑.๕ ต่อปี
สัดส่วนพื้นที่ป่าไม้ต่อพื้นที่ภาค	๑๕.๖๕ ล้านไร่ สัดส่วนร้อยละ ๑๔.๕ ต่อพื้นที่ภาค	ไม่ต่ำกว่าร้อยละ ๑๕.๐ ต่อพื้นที่ภาค	ไม่ต่ำกว่าร้อยละ ๑๕.๐ ต่อพื้นที่ภาค	ไม่ต่ำกว่าร้อยละ ๑๕.๐ ต่อพื้นที่ภาค	ไม่ต่ำกว่าร้อยละ ๑๕.๐ ต่อพื้นที่ภาค	สัดส่วนไม่ต่ำกว่าร้อยละ ๑๕.๐ ต่อพื้นที่ภาค

แนวทางการพัฒนา

๑) พัฒนาอาชีพและรายได้ของเกษตรกร โดยสร้างความมั่นคงของเกษตรกรรายย่อย โดยยึดหลักปรัชญาของเศรษฐกิจพอเพียง เกษตรทฤษฎีใหม่ เกษตรทางเลือก เกษตรกรรมยั่งยืน เกษตรแปลงใหญ่ เกษตรอัตลักษณ์พื้นถิ่น เกษตรปลอดภัย เกษตรชีวภาพ เกษตรแปรรูป เกษตรอัจฉริยะ และระบบนิเวศการพัฒนาการเกษตร สนับสนุนการรวมกลุ่มเกษตรกร พัฒนาความเข้มแข็งขององค์กรและสถาบันเกษตรกร พัฒนาเครือข่ายวิสาหกิจชุมชนหรือสหกรณ์การเกษตร พัฒนาเกษตรกรรุ่นใหม่ให้เป็นมืออาชีพ สนับสนุนการเข้าถึงแหล่งเงินทุนที่เป็นธรรม

๒) พัฒนาพื้นที่ทุ่งกุลาร้องไห้ให้เป็นแหล่งผลิตข้าวหอมมะลิคุณภาพสูง ในพื้นที่จังหวัดยโสธร สุรินทร์ ร้อยเอ็ด มหาสารคาม และศรีสะเกษ รวมทั้งพื้นที่ที่มีศักยภาพอื่น ๆ โดยปรับกระบวนการผลิตให้อยู่ภายใต้มาตรฐานเกษตรปลอดภัย พัฒนาห่วงโซ่เกษตรอินทรีย์ให้ครอบคลุมทุกขั้นตอนการผลิต พร้อมทั้งขยายพื้นที่เกษตรอินทรีย์ โดยส่งเสริมการผลิตและแปรรูปโดยใช้นวัตกรรม การยกระดับราคาสินค้าเกษตรอินทรีย์ให้แตกต่างจากสินค้าเกษตรที่ใช้สารเคมี และการพัฒนาระบบการรับรองมาตรฐานเกษตรอินทรีย์ การส่งเสริมกระบวนการตรวจสอบแบบมีส่วนร่วมในการตรวจสอบตนเองของสมาชิกกลุ่มผู้ผลิตและชุมชน รวมทั้งการจัดทำโซนนิ่งระบบเกษตรอินทรีย์อย่างเป็นทางการ โดยนำร่องในพื้นที่ที่มีความพร้อมและเหมาะสม

และเชื่อมโยงไปสู่การท่องเที่ยวเชิงเกษตรหรือการท่องเที่ยววิถีไทยเพื่อขยายฐานรายได้ พร้อมทั้งจัดทำฐานข้อมูลเกษตรอินทรีย์ เพื่อเป็นข้อมูลในการวางแผนการผลิตที่เหมาะสม สนับสนุนการวิจัยและพัฒนานวัตกรรมใหม่ๆ ให้ตอบสนองตลาดสินค้าเพื่อสุขภาพและการส่งออก จัดตั้งกองทุนเกษตรอินทรีย์ ตลอดจนมาตรการส่งเสริมตลาดสีเขียวในชุมชนและท้องถิ่น ส่งเสริมเกษตรกรและกลุ่มเกษตรกรจำหน่ายสินค้าผ่านช่องทางพาณิชย์อิเล็กทรอนิกส์ (E-Commerce) ทั้งภายในประเทศและต่างประเทศ

๓) ส่งเสริมการปรับเปลี่ยนไปสู่สินค้าเกษตรชนิดใหม่ตามศักยภาพของพื้นที่ (Zoning) และความต้องการตลาด โดยส่งเสริมการปลูกพืชผัก ผลไม้ และไม้ดอก ในพื้นที่จังหวัดเลย หนองคาย บึงกาฬ นครพนม ศรีสะเกษ และอุบลราชธานี โดยสนับสนุนการปรับปรุงพัฒนาพันธุ์ การตรวจรับรองมาตรฐานสินค้าเกษตร การประชาสัมพันธ์และการจัดตั้งตลาดกลาง รวมทั้งส่งเสริมการปลูกพืชสมุนไพรสำคัญที่เป็นสารตั้งต้นในการแปรรูปผลิตสินค้า ในพื้นที่จังหวัดสกลนคร มหาสารคาม เลย อำนาจเจริญ และอุบลราชธานี ให้มีปริมาณมากพอและมีคุณภาพตามระบบมาตรฐานการเกษตรตามความต้องการของตลาดทั้งในและต่างประเทศ และจัดทำฐานข้อมูลพื้นที่ปลูกพืชสมุนไพรเพื่อการบริหารจัดการ และส่งเสริมการเลี้ยงโคนมคุณภาพสูงในพื้นที่จังหวัดสกลนคร มุกดาหาร นครพนม นครราชสีมา สุรินทร์ ชัยภูมิ บุรีรัมย์ และอุบลราชธานี และโคนมในพื้นที่จังหวัดนครราชสีมา ขอนแก่น โดยสนับสนุนการปรับปรุงพันธุ์ ส่งเสริมการปลูกแปลงหญ้าและปรับปรุงคุณภาพอาหารสัตว์ พัฒนาเทคโนโลยีการเลี้ยงและทักษะเกษตรกร รวมทั้งการจัดระบบมาตรฐานโรงฆ่าสัตว์ให้ได้มาตรฐานอุตสาหกรรม (GMP) และเพิ่มช่องทางการจำหน่ายและขยายตลาดไปสู่อาเซียน

๔) ส่งเสริมและพัฒนาเศรษฐกิจฐานชีวภาพ (Bio Economy) ให้เป็นฐานรายได้ใหม่ที่สำคัญของภาค โดยมุ่งลงทุนสร้างเศรษฐกิจบนฐานของการวิจัยและนวัตกรรมระดับสูง ในลักษณะสหวิทยาการที่ใช้ทรัพยากรฐานชีวภาพ (พืช สัตว์ จุลินทรีย์) รวมถึงวัสดุเหลือทิ้งทางการเกษตร ของเสียและน้ำเสียจากโรงงานอุตสาหกรรม ฟาร์มปศุสัตว์ และชุมชน พัฒนาต่อยอดเป็นผลิตภัณฑ์ชีวภาพที่มีมูลค่าสูง ก่อให้เกิดความก้าวหน้าและนวัตกรรมในมิติใหม่ๆ ที่ส่งผลต่อการปฏิรูปภาคเกษตร อาหาร สาธารณสุขและการแพทย์ พลังงาน อุตสาหกรรมเคมี และภาคสังคม โดยพัฒนาให้นครราชสีมา ขอนแก่น อุบลราชธานี และสกลนครเป็นศูนย์กลางอุตสาหกรรมเกษตรแปรรูปและอาหารแบบครบวงจร ส่งเสริมการแปรรูปสมุนไพรในพื้นที่จังหวัดสกลนคร มหาสารคาม สุรินทร์ อำนาจเจริญ และอุดรธานี โดยพัฒนาเทคโนโลยีการผลิตให้ได้มาตรฐาน GMP พัฒนาระบบรับรองผลิตภัณฑ์สมุนไพรและสร้างแบรนด์เพื่อเพิ่มขีดความสามารถในการแข่งขันและส่งออก ส่งเสริมอุตสาหกรรมใหม่และธุรกิจแนวใหม่ในพื้นที่กลุ่มจังหวัดภาคตะวันออกเฉียงเหนือตอนกลาง กลุ่มจังหวัดภาคตะวันออกเฉียงเหนือตอนล่าง ๑ และตอนล่าง ๒ ด้วยการพัฒนาต่อยอดจากวัตถุดิบและของเหลือทิ้งทางการเกษตร/อุตสาหกรรม และฐานความหลากหลายทางชีวภาพไปสู่ผลิตภัณฑ์มูลค่าสูง เช่น ชีวเภสัชภัณฑ์ อาหาร อาหารสัตว์ในอนาคต โปรตีนทางเลือก ผลิตภัณฑ์อินทรีย์ พลาสติกชีวภาพ (bio-plastic) สารสกัดจากพืชมูลค่าสูง เอนไซม์หรืออาหารเสริมสุขภาพจากจุลินทรีย์ เป็นต้น รวมทั้งสร้างความมั่นคงทางพลังงานระดับชุมชน จากการนำวัตถุดิบในชุมชน ของเหลือทิ้งทางการเกษตร ขยะครัวเรือน มาผลิตเป็นพลังงานเพื่อใช้ภายในครัวเรือนหรือชุมชน และส่งเสริมการใช้พลังงานหมุนเวียนในระดับชุมชน

๕) ส่งเสริมและสนับสนุนธุรกิจ SMEs ธุรกิจ Startup และวิสาหกิจชุมชน ผลิตสินค้าอุปโภคบริโภค ในพื้นที่เชื่อมโยงระเบียงเศรษฐกิจแนวตะวันออก-ตะวันตก ได้แก่ จังหวัดชัยภูมิ ขอนแก่น กาฬสินธุ์ ร้อยเอ็ด มุกดาหาร เพื่อการส่งออกสู่ประเทศเพื่อนบ้าน โดยเน้นอุตสาหกรรมสีเขียวและการใช้วัตถุดิบในพื้นที่ พัฒนาผู้ประกอบการ รวมทั้งสนับสนุนความรู้ด้านกฎ ระเบียบที่เกี่ยวข้อง ส่งเสริมการเข้าถึง

แหล่งเงินทุนที่เป็นธรรม การพัฒนาช่องทางการตลาดในต้นทุนที่ต่ำโดยใช้เทคโนโลยีสารสนเทศ เช่น E-Commerce, E-Marketing เป็นต้น

๖) ยกกระดับมาตรฐานสินค้ากลุ่มผ้าไหม ผ้าฝ้าย ผ้าย้อมคราม และส่งเสริมพื้นที่ที่มีศักยภาพให้ก้าวไปสู่การเป็นศูนย์กลางแฟชั่นในระดับภูมิภาค อาทิ ภาพสินธุ์ ขอนแก่น ชัยภูมิ นครราชสีมา สุรินทร์ และสกลนคร เป็นต้น โดยส่งเสริมการพัฒนาคุณภาพสินค้า การออกแบบ และตราสัญลักษณ์ พัฒนาเทคโนโลยีและงานศึกษาวิจัยสร้างนวัตกรรมเพิ่มมูลค่า พร้อมทั้งพัฒนาและยกระดับผลิตภัณฑ์ชุมชนอื่นๆ ยกย่องผู้ประกอบการและนักออกแบบรุ่นใหม่ ให้มีทักษะ มีความรู้ความสามารถทั้งการออกแบบและการจัดการ เพื่อให้สินค้ามีความหลากหลายและทันสมัย สร้างความเชื่อมโยงระหว่างวิสาหกิจชุมชนและวิสาหกิจขนาดกลางและขนาดย่อมกับภาคอุตสาหกรรม และส่งเสริมการจับคู่ธุรกิจเพื่อสร้างโอกาสทางธุรกิจ

๗) พัฒนาเมืองศูนย์กลางจังหวัดเป็นเมืองน่าอยู่ โดยจัดระบบสาธารณูปโภค สาธารณูปการที่มีคุณภาพและให้เพียงพอต่อความต้องการของประชาชนและกิจกรรมเศรษฐกิจในเมือง จัดระบบบริการสังคมที่ได้มาตรฐาน ที่อยู่อาศัยของผู้มีรายได้น้อย ให้ความสำคัญต่อการผังเมือง การเพิ่มพื้นที่สีเขียว ความสะอาด และดูแลความปลอดภัยของประชาชน และรักษาความสมดุลของระบบนิเวศ มุ่งเน้นการเพิ่มประสิทธิภาพการใช้พลังงาน และสนับสนุนพลังงานสะอาด

๘) อนุรักษ์และส่งเสริมการฟื้นฟูทรัพยากรป่าไม้ให้คงความอุดมสมบูรณ์และรักษาความหลากหลายทางชีวภาพของพื้นที่ต้นน้ำและป่าธรรมชาติที่สำคัญ ในพื้นที่จังหวัดเลย อุดรธานี สกลนคร ชัยภูมิ นครราชสีมา บุรีรัมย์ สุรินทร์ และศรีสะเกษ โดยกำหนดและทำเครื่องหมายแนวเขตพื้นที่ป่าอนุรักษ์ และพื้นที่ป่านอกเขตอนุรักษ์ให้ชัดเจน ส่งเสริมประชาชนมีส่วนร่วมในการฟื้นฟู ปลูกป่า และป้องกันการบุกรุกเพื่อรักษาพื้นที่ป่าต้นน้ำและป้องกันการชะล้างพังทลายของดินรวมถึงการอนุรักษ์พื้นที่ชุ่มน้ำ

๙) ส่งเสริมและสนับสนุนการศึกษาค้นคว้าวิจัยเพื่อพัฒนาความรู้ เทคโนโลยี นวัตกรรมและความคิดสร้างสรรค์ ในการพัฒนาภาค โดยใช้ประโยชน์จากสถาบันการศึกษา หน่วยงานด้านการวิจัยพัฒนาที่กระจายตัวอยู่ในพื้นที่ สร้างความเชื่อมโยงสถาบันการศึกษา และภาคเอกชนเพื่อพัฒนาเครือข่ายของอุตสาหกรรมในลักษณะคลัสเตอร์ สนับสนุนสถาบันการศึกษาหรือสถาบันวิจัย ให้มีความพร้อมด้านโครงสร้างพื้นฐานและบุคลากรด้านวิทยาศาสตร์ เทคโนโลยี และนวัตกรรม ส่งเสริมและสนับสนุนการวิจัยในชั้นประยุกต์และทดลองเพิ่มขึ้น ทั้งการจัดทำผลิตภัณฑ์ต้นแบบ การทำวิจัยตลาด การทดสอบผลิตภัณฑ์ และโรงงานนำร่อง เพื่อให้สามารถแปลงงานวิจัยไปสู่การใช้ประโยชน์ในเชิงพาณิชย์ได้อย่างเป็นรูปธรรมมากขึ้น

๘.๕.๔ ยุทธศาสตร์ที่ ๔ พัฒนาการท่องเที่ยวเชิงบูรณาการ

ตัวชี้วัดและค่าเป้าหมาย

ตัวชี้วัด	ค่าฐานปี ๒๕๕๙	ค่าเป้าหมาย				
		๒๕๖๒	๒๕๖๓	๒๕๖๔	๒๕๖๕	๒๕๖๒-๒๕๖๕
รายได้การท่องเที่ยว	๗๓,๘๙๓ ล้านบาท	ขยายตัวไม่ต่ำกว่าร้อยละ ๑๐.๐	ขยายตัวไม่ต่ำกว่าร้อยละ ๑๐.๐	ขยายตัวไม่ต่ำกว่าร้อยละ ๑๐.๐	ขยายตัวไม่ต่ำกว่าร้อยละ ๑๐.๐	ขยายตัวเฉลี่ยร้อยละ ๑๐.๐ ต่อปี

แนวทางการพัฒนา

๑) พัฒนาและส่งเสริมการท่องเที่ยวเชิงประเพณีวัฒนธรรมในทุกพื้นที่ โดยส่งเสริมชุมชนในการสร้างสรรค์กิจกรรมหรือเทศกาลประจำถิ่นในแต่ละเดือนในพื้นที่ต่างๆ โฆษณาประชาสัมพันธ์แก่

นักท่องเที่ยวทั้งชาวไทยและต่างประเทศ เพื่อสร้างการรับรู้สินค้า บริการ แหล่งท่องเที่ยวที่สะท้อนอัตลักษณ์ของชุมชน และเมืองเก่า ได้แก่ เมืองเก่าบุรีรัมย์ เมืองเก่าพิมาย เมืองเก่าสุรินทร์ เมืองเก่านครราชสีมา และเมืองเก่าสกลนคร พัฒนาแบรนด์และสื่อสารความแตกต่างของชุมชนต่าง ๆ ในรูปแบบการเล่าเรื่อง (Storytelling) ส่งเสริมการขายแพ็คเกจการท่องเที่ยวเพื่อกระตุ้นการท่องเที่ยวนอกฤดูกาล ส่งเสริมการตลาดแบบมีเป้าหมายเฉพาะกลุ่ม เช่น กลุ่มผู้สูงอายุ กลุ่มนักเรียนนักศึกษา กลุ่มผู้ปฏิบัติธรรม กลุ่มสุขภาพสตรี เป็นต้น

๒) พัฒนาและส่งเสริมการท่องเที่ยวอารยธรรมอีสานใต้ในพื้นที่จังหวัดนครราชสีมา บุรีรัมย์ สุรินทร์ ศรีสะเกษ และอุบลราชธานี โดยบูรณาการจัดการแพคเกจท่องเที่ยวในแต่ละจังหวัดที่ดึงดูดเด่นหรืออัตลักษณ์ของแต่ละพื้นที่มาสร้างเส้นทางท่องเที่ยวเชื่อมโยงแหล่งท่องเที่ยวในเขตอารยธรรมอีสานใต้ และเชื่อมโยงสู่ประเทศลาว กัมพูชา และเวียดนาม เพื่อเพิ่มระยะเวลาพำนักและค่าใช้จ่ายเฉลี่ยต่อหัวของกลุ่มนักท่องเที่ยวคุณภาพทั้งชาวไทยและต่างประเทศ พัฒนาสินค้าและบริการที่มีจุดเด่นหรืออัตลักษณ์ที่สร้างจากทุนทางวัฒนธรรม เพื่อให้เกิดความจดจำและสร้างความโดดเด่น ลอกเลียนได้ยาก พัฒนาบุคลากรและผู้ประกอบการการท่องเที่ยวให้เป็นมืออาชีพ รักษามาตรฐานการให้บริการ จัดทำแผนที่ท่องเที่ยวให้ท่องเที่ยวได้ตลอดทั้งปี พัฒนาระบบโลจิสติกส์ขนถ่ายนักท่องเที่ยวอย่างเป็นระบบไปสู่แหล่งท่องเที่ยว ดูแลความปลอดภัยและสุขลักษณะให้นักท่องเที่ยว

๓) พัฒนาและส่งเสริมการท่องเที่ยววิถีชีวิตลุ่มน้ำโขง ในพื้นที่จังหวัดเลย หนองคาย บึงกาฬ นครพนม มุกดาหาร อำนาจเจริญ อุบลราชธานี และสกลนคร และพัฒนาเส้นทางเชื่อมโยงแหล่งท่องเที่ยวกับประเทศเพื่อนบ้าน อาทิ สี่เหลี่ยมวัฒนธรรมล้านช้าง เลย-อุดรธานี-หนองบัวลำภู-หนองคาย-สปป.ลาว โดยพัฒนาแหล่งท่องเที่ยว สินค้าและบริการ ให้สอดคล้องกับกระแสความนิยมการท่องเที่ยวเชิงวัฒนธรรมของสองฝั่งโขง พัฒนากิจกรรมการท่องเที่ยวให้มีความหลากหลาย อาทิ การท่องเที่ยว/พักผ่อน ชมทัศนียภาพและวิถีชีวิตลุ่มน้ำโขง (Leisure/Lifestyle) การท่องเที่ยวด้วยจักรยานและการเดินทางแบบคาราวาน (Cycling/Caravan Tours) การท่องเที่ยวเชิงมหกรรม (Festivals/Events) เป็นต้น พัฒนาถนนเชื่อมโยงระหว่างแหล่งท่องเที่ยว พัฒนาท่าเรือและการท่องเที่ยวทางน้ำให้ได้มาตรฐานความปลอดภัย ส่งเสริมการบริหารจัดการที่เกิดจากชุมชนเพื่อสร้างงานและรายได้ เน้นพัฒนาผู้ประกอบการด้านการจัดการ และทักษะทางภาษาเพื่อรองรับนักท่องเที่ยวต่างชาติที่เพิ่มขึ้น

๔) พัฒนาและส่งเสริมการท่องเที่ยวยุคก่อนประวัติศาสตร์ ในจังหวัดขอนแก่น กาฬสินธุ์ อุดรธานี หนองบัวลำภู และชัยภูมิ โดยพัฒนาแหล่งท่องเที่ยวและพิพิธภัณฑ์ให้เป็นแหล่งเรียนรู้เชิงสร้างสรรค์และมีชีวิต ออกแบบการจัดแสดง จัดนิทรรศการ มัลติมีเดีย หรือกิจกรรมต่างๆ ให้ผู้ชมมีส่วนร่วม มีความสนุกสนานรมย์เสมอ (play and learn) ทั้งภาษาไทยและต่างประเทศเพื่อขยายฐานนักท่องเที่ยวที่สนใจศึกษาวิวัฒนาการของภาคตั้งแต่ยุคก่อนประวัติศาสตร์จนถึงปัจจุบัน ปลูกฝังให้เด็กเข้าพิพิธภัณฑ์ผ่านกิจกรรมทัศนศึกษาของโรงเรียนและนันทนาการของครอบครัว พัฒนาสินค้า/บริการ/ของที่ระลึก ปรับปรุงสิ่งอำนวยความสะดวกในแหล่งท่องเที่ยวให้ได้มาตรฐาน โฆษณาประชาสัมพันธ์อย่างต่อเนื่อง พัฒนาระบบขนส่งสาธารณะเข้าสู่แหล่งท่องเที่ยวเพื่อให้เข้าถึงได้ง่ายและกลับมาได้บ่อยครั้ง

๕) พัฒนาและส่งเสริมการท่องเที่ยวเชิงกีฬาในพื้นที่จังหวัดบุรีรัมย์ ศรีสะเกษ นครราชสีมา โดยส่งเสริมและสนับสนุนอุตสาหกรรมกีฬาให้ครอบคลุมทุกมิติ เพื่อสร้างมูลค่าเพิ่มทั้งจากการกีฬาและธุรกิจที่เกี่ยวข้อง อาทิ ธุรกิจการแข่งขันต่างๆ การผลิตอุปกรณ์/ชุดกีฬา/ของที่ระลึก สนามแข่งขันอาหารเสริมและเครื่องดื่ม โรงแรม ร้านอาหาร การเดินทางและขนส่ง ประกันภัย สถาบันพัฒนากีฬาอาชีพทุกระดับ เป็นต้น ส่งเสริมการศึกษาในด้านเวชศาสตร์การกีฬา วิทยาศาสตร์การกีฬา และการบริหารจัดการ

ธุรกิจกีฬา เพื่อผลิตบุคลากรรองรับการขยายตัวของอุตสาหกรรมกีฬา สนับสนุนการจัดมหรรมกีฬานานาชาติ รวมทั้งส่งเสริมกิจกรรมทางการตลาดและการประชาสัมพันธ์เพื่อสร้างการรับรู้ให้กับนักท่องเที่ยว

๖) พัฒนาและส่งเสริมการท่องเที่ยวธรรมชาติในจังหวัดชัยภูมิ เลย นครราชสีมา อุบลราชธานี โดยส่งเสริมการท่องเที่ยวที่คำนึงถึงขีดความสามารถในการรองรับของระบบนิเวศเพื่อให้เกิดความสมดุลและยั่งยืน มุ่งเน้นนักท่องเที่ยวคุณภาพเพื่อให้สอดคล้องกับกิจกรรมการท่องเที่ยวที่มุ่งเน้นให้เกิดความคุ้มค่าต่อประสบการณ์มากกว่าการท่องเที่ยวที่คุ้มค่าเงิน สนับสนุนให้คนไทยเดินทางมาท่องเที่ยวในพื้นที่มากขึ้น รวมทั้งให้ความรู้นักท่องเที่ยวในการอนุรักษ์ทรัพยากรธรรมชาติ

๗) พัฒนาแหล่งท่องเที่ยวและสิ่งอำนวยความสะดวกให้ได้มาตรฐาน ดูแลความปลอดภัยให้นักท่องเที่ยว ประชาสัมพันธ์การท่องเที่ยว และพัฒนาเส้นทางการท่องเที่ยวที่เชื่อมโยงในลักษณะเครือข่ายเพื่อกระจายนักท่องเที่ยวจากเมืองหลักไปสู่ชุมชนและท้องถิ่น เชื่อมโยงกิจกรรมการท่องเที่ยวระหว่างภาคเอกชน กับชุมชนและท้องถิ่น ทั้งในประเทศและกับประเทศเพื่อนบ้าน ที่สอดคล้องกับความต้องการของนักท่องเที่ยว รวมทั้งพัฒนาทักษะฝีมือบุคลากรในภาคบริการและการท่องเที่ยว จัดฝึกอบรมมัคคุเทศก์ด้านภาษาต่างประเทศ นอกจากนี้พัฒนาสินค้า OTOP สินค้าวิสาหกิจชุมชน ของที่ระลึก ร้านอาหาร ที่พักให้มีคุณภาพดี ส่งเสริมการท่องเที่ยวเฉพาะกลุ่มตามความสนใจของนักท่องเที่ยว รวมถึงระบบการจัดการสิ่งแวดล้อมในแหล่งท่องเที่ยว

๘.๕.๕ ยุทธศาสตร์ที่ ๕ ใช้โอกาสจากการพัฒนาโครงข่ายคมนาคมขนส่งที่เชื่อมโยงพื้นที่เศรษฐกิจหลักภาคกลางและพื้นที่ระเบียงเศรษฐกิจภาคตะวันออก (EEC) เพื่อพัฒนาเมือง และพื้นที่เศรษฐกิจใหม่ ๆ ของภาค

ตัวชี้วัดและค่าเป้าหมาย

ตัวชี้วัด	ค่าฐานปี ๒๕๕๙	ค่าเป้าหมาย				
		๒๕๖๒	๒๕๖๓	๒๕๖๔	๒๕๖๕	๒๕๖๒-๒๕๖๕
อัตราการเจริญเติบโตเศรษฐกิจของภาค	๘๙๒,๖๗๖ ล้านบาท	ขยายตัวไม่ต่ำกว่าร้อยละ ๓.๕	ขยายตัวไม่ต่ำกว่าร้อยละ ๓.๕	ขยายตัวไม่ต่ำกว่าร้อยละ ๓.๕	ขยายตัวไม่ต่ำกว่าร้อยละ ๓.๕	ขยายตัวเฉลี่ยร้อยละ ๓.๕ ต่อปี

แนวทางการพัฒนา

๑) เร่งพัฒนาโครงสร้างพื้นฐานขนาดใหญ่ที่เชื่อมโยงภาคกับพื้นที่เศรษฐกิจหลักภาคกลางและพื้นที่ระเบียงเศรษฐกิจภาคตะวันออก (EEC) ให้แล้วเสร็จตามแผนแม่บทภายใต้ยุทธศาสตร์ชาติ อาทิ แผนการพัฒนารถไฟความเร็วสูง ช่วงนครราชสีมา-หนองคาย การพัฒนาโครงข่ายรถไฟทางคู่ ช่วงขอนแก่น-หนองคาย ช่วงจระ-อุบลราชธานี และโครงการทางหลวงพิเศษระหว่างเมืองและทางพิเศษช่วงระเบียงเศรษฐกิจ EWEC ด้านตะวันออก

๒) เร่งพัฒนาโครงข่ายระบบการคมนาคมขนส่งภายในภาคให้เป็นระบบที่สมบูรณ์ อาทิ การพัฒนารถไฟสายใหม่ (บ้านไผ่-นครพนม) โครงการพัฒนาท่าอากาศยาน ให้สามารถรองรับปริมาณความต้องการเดินทางและขนส่งสินค้าทางอากาศที่เพิ่มขึ้น (อุดรธานี อุบลราชธานี บุรีรัมย์ ร้อยเอ็ด นครราชสีมา ขอนแก่น เลย และสกลนคร) และขยายถนน ๔ ช่องจราจรเพื่อเพิ่มประสิทธิภาพทางหลวง

๓) พัฒนาเมืองขอนแก่นให้เป็นเมืองศูนย์กลางเศรษฐกิจ การค้า การลงทุน การบริการสุขภาพและศูนย์กลางการศึกษา โดยจัดทำแผนแม่บทพื้นที่ศูนย์กลางความเจริญ เช่น

เขตอุตสาหกรรมเชิงนิเวศ เขตนวัตกรรม พื้นที่อนุรักษ์มรดกทางวัฒนธรรม และพื้นที่เปิดโล่ง เป็นต้น พัฒนาและปรับปรุงโครงสร้างพื้นฐานเชื่อมโยงกับระบบโครงสร้างพื้นฐานหลักที่เชื่อมโยงระหว่างภาค เร่งรัดพัฒนาระบบขนส่งรางเบาเมืองขอนแก่น พร้อมทั้งส่งเสริมระบบขนส่งสาธารณะในเมืองให้เชื่อมโยงระหว่างเมืองและระบบขนส่งอื่น

๔) พัฒนาพื้นที่รอบสถานีขนส่งระบบรางในเมืองที่มีศักยภาพที่สำคัญ อาทิ เมืองขอนแก่น เมืองนครราชสีมา และเมืองอุบลราชธานี โดยพัฒนาพื้นที่ในรูปแบบเมืองกระชับ ให้มีการใช้ประโยชน์ที่ดินแบบผสมผสานทั้งการทำงาน การอยู่อาศัย และการนันทนาการล้อมรอบสถานีขนส่ง และพัฒนาพื้นที่บริเวณเมืองชายแดนที่มีศักยภาพ รวมทั้งบริเวณใกล้พื้นที่เขตเศรษฐกิจพิเศษชายแดน อาทิ นครพนม หนองคาย มุกดาหาร ให้มีความพร้อมสำหรับรองรับกิจกรรมทางเศรษฐกิจและสังคมที่เชื่อมโยงกับประเทศเพื่อนบ้าน และเป็นศูนย์กลางความเจริญในการกระจายความเจริญไปยังพื้นที่โดยรอบ

๕) พัฒนาอุตสาหกรรมต่อเนื่องจากการพัฒนาระบบคมนาคม โดยพัฒนาและยกระดับความเชี่ยวชาญของผู้ประกอบการอุตสาหกรรมซ่อมบำรุงและผลิตชิ้นส่วนอากาศยานและระบบรางที่ได้มาตรฐานและเป็นที่ยอมรับในระดับสากล พัฒนากำลังแรงงานและนวัตกรรมเพื่อเตรียมพร้อมรองรับการพัฒนาอุตสาหกรรมการบินในจังหวัดนครพนม อุตสาหกรรมระบบรางในจังหวัดขอนแก่น และพัฒนาสถานีขนส่งสินค้าในจังหวัดขอนแก่น นครราชสีมา และอุดรธานี

๘.๕.๖ ยุทธศาสตร์ที่ ๖ พัฒนาความร่วมมือและใช้ประโยชน์จากข้อตกลงกับประเทศเพื่อนบ้านในการสร้างความเข้มแข็งทางเศรษฐกิจตามแนวชายแดนและแนวระเบียงเศรษฐกิจ

ตัวชี้วัดและค่าเป้าหมาย

ตัวชี้วัด	ค่าฐานปี ๒๕๕๙	ค่าเป้าหมาย				
		๒๕๖๒	๒๕๖๓	๒๕๖๔	๒๕๖๕	๒๕๖๒-๒๕๖๕
มูลค่าการค้าชายแดน	๒๗๓,๕๑๐ ล้านบาท	ขยายตัวไม่ต่ำกว่าร้อยละ ๒๐.๐	ขยายตัวไม่ต่ำกว่าร้อยละ ๒๐.๐	ขยายตัวไม่ต่ำกว่าร้อยละ ๒๐.๐	ขยายตัวไม่ต่ำกว่าร้อยละ ๒๐.๐	ขยายตัวเฉลี่ยร้อยละ ๒๐.๐ ต่อปี

แนวทางการพัฒนา

๑) พัฒนาด่านชายแดน โดยพัฒนาโครงสร้างพื้นฐานบริเวณด่านศุลกากรให้เพียงพอสนับสนุนการจัดการด่านพรมแดนแบบเบ็ดเสร็จ CIQ (Customs/Immigration/Quarantine) ให้ได้มาตรฐานสากล เร่งเชื่อมต่อระบบสารสนเทศภายในและระหว่างหน่วยงานเพื่อสามารถให้บริการ ณ จุดเดียว (National Single Window) เพิ่มอัตรากำลังเจ้าหน้าที่ให้เพียงพอ พัฒนาสิ่งอำนวยความสะดวกบริเวณจุดผ่อนปรนการค้าชายแดนที่มีศักยภาพ

๒) พัฒนาโครงสร้างพื้นฐานเชื่อมโยงชายแดน โดยเร่งก่อสร้างสะพานมิตรภาพไทย-ลาว แห่งที่ ๕ (บึงกาฬ-ปากซัน) พัฒนาเส้นทางใหม่เชื่อมโยงบึงกาฬ-อุดรธานี และรถไฟความเร็วสูง เพื่อเชื่อมโยงโครงข่ายเส้นทางคมนาคมระหว่างไทย ลาว เวียดนาม และจีน ให้มีความสะดวก ประหยัดเวลาและค่าใช้จ่ายในการเดินทาง

๓) พัฒนาพื้นที่เขตพัฒนาเศรษฐกิจพิเศษชายแดน มุกดาหาร นครพนม และหนองคาย เพื่อเสริมสร้างศักยภาพในการลงทุนและสร้างความร่วมมือกับประเทศเพื่อนบ้านในการพัฒนา

เศรษฐกิจชายแดน พร้อมทั้งเร่งรัดการดำเนินงานโครงการและมาตรการสำคัญในเขตเศรษฐกิจพิเศษ ให้มีความพร้อมด้านโครงสร้างพื้นฐาน และบริการ CIQ ที่ได้มาตรฐานสากล

