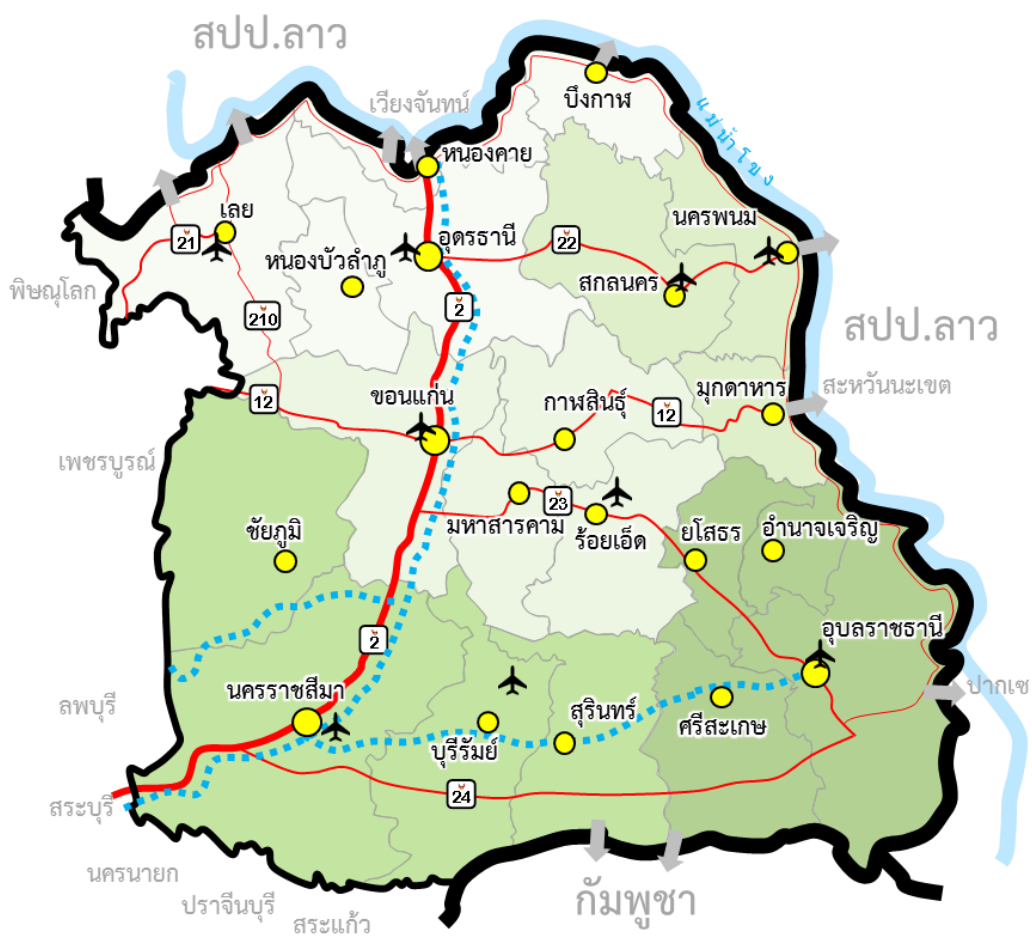


แผนพัฒนาภาคตะวันออกเฉียงเหนือ
ในช่วงแผนพัฒนาเศรษฐกิจและสังคมแห่งชาติ ฉบับที่ ๑๒
(พ.ศ. ๒๕๖๐ - ๒๕๖๔)



ได้รับความเห็นชอบจาก คณะกรรมการบูรณาการนโยบายพัฒนาภาค (ก.บ.ภ.)
เมื่อ ๒๖ กุมภาพันธ์ ๒๕๖๑

สารบัญ

	หน้า
๑. สภาพทั่วไป	๑
๑.๑ ที่ตั้ง	๑
๑.๒ พื้นที่และลักษณะภูมิประเทศ	๑
๑.๓ ภูมิอากาศ	๑
๑.๔ การใช้ประโยชน์ที่ดิน	๑
๑.๕ ทรัพยากรธรรมชาติ	๑
๒. โครงข่ายคมนาคมขนส่งและการบริการสาธารณูปโภค	๒
๒.๑ โครงข่ายถนน	๒
๒.๒ รถไฟ	๒
๒.๓ สนามบิน	๒
๒.๔ ด้านชายแดน	๒
๒.๕ แผนงานพัฒนาโครงสร้างพื้นฐานขนาดใหญ่ที่อยู่ระหว่างดำเนินการในภาค	๓
๒.๖ บริการสาธารณูปโภค	๓
๓. สภาพเศรษฐกิจและรายได้	๓
๓.๑ ภาพรวมเศรษฐกิจ	๓
๓.๒ เศรษฐกิจรายสาขา	๔
๓.๓ เศรษฐกิจระดับครัวเรือน	๗
๔. ประชากรและสังคม	๗
๔.๑ ประชากร	๗
๔.๒ แรงงาน	๘
๔.๓ การศึกษา	๘
๔.๔ สาธารณสุข	๙
๔.๕ สัดส่วนคนจน	๙

	หน้า
๕. ทรัพยากรธรรมชาติ สิ่งแวดล้อม และภัยพิบัติ	๑๐
๕.๑ สถานการณ์ด้านทรัพยากรธรรมชาติและสิ่งแวดล้อม	๑๐
๕.๒ สถานการณ์ภัยพิบัติ	๑๑
๖. สภาวะแวดล้อม	๑๒
๖.๑ จุดแข็ง	๑๒
๖.๒ จุดอ่อน	๑๒
๖.๓ โอกาส	๑๒
๖.๔ ภัยคุกคาม	๑๓
๗. ปัญหาและประเด็นท้าทาย	๑๓
๘. แนวคิดและทิศทางการพัฒนา	๑๓
๘.๑ เป้าหมายเชิงยุทธศาสตร์	๑๔
๘.๒ วัตถุประสงค์	๑๔
๘.๓ เป้าหมายและตัวชี้วัด	๑๔
๘.๔ ยุทธศาสตร์การพัฒนา	๑๔
๙. โครงการสำคัญของภาคตะวันออกเฉียงเหนือ	๒๑

แผนพัฒนาภาคตะวันออกเฉียงเหนือ

ในช่วงแผนพัฒนาเศรษฐกิจและสังคมแห่งชาติ ฉบับที่ ๑๒ (พ.ศ. ๒๕๖๐ - ๒๕๖๔)

๑. สภาพทั่วไป

๑.๑ ที่ตั้ง ภาคตะวันออกเฉียงเหนือ ตั้งอยู่ระหว่างละติจูด ๑๔°๓' ถึง ๑๘°๒๗' เหนือ และลองจิจูด ๑๐๐°๕๔' ถึง ๑๐๕°๓๗' ตะวันออก ตั้งอยู่ในตำแหน่งศูนย์กลางของอนุภูมิภาคแม่น้ำโขง โดยมีอาณาเขตติดต่อกับสาธารณรัฐประชาธิปไตยประชาชนลาว ด้านตะวันออกและด้านเหนือ มีแม่น้ำโขงเป็นเส้นกั้นพรมแดน และด้านใต้ติดต่อราชอาณาจักรกัมพูชา โดยมีเทือกเขาพนมดงรักกั้นพรมแดน



๑.๒ พื้นที่และลักษณะภูมิประเทศ มีพื้นที่รวม ๑๐๕.๕๓ ล้านไร่ ลักษณะภูมิประเทศเป็นที่ราบสูง มีความลาดเอียงไปทางตะวันออก มีลักษณะคล้ายกระทะ แบ่งเป็น ๒ เขตใหญ่ ได้แก่ บริเวณแอ่งที่ราบโคราช อยู่บริเวณที่ราบลุ่มแม่น้ำมูลและชี ลักษณะเป็นที่ราบสูงสลับกับเนินเขา และบริเวณแอ่งสกลนคร อยู่ทางตอนเหนือของภาค ตั้งแต่แนวเขาภูพานไปจนถึงแม่น้ำโขง เทือกเขาที่แบ่งระหว่างแอ่งโคราชและแอ่งสกลนคร ได้แก่ เทือกเขาภูพาน

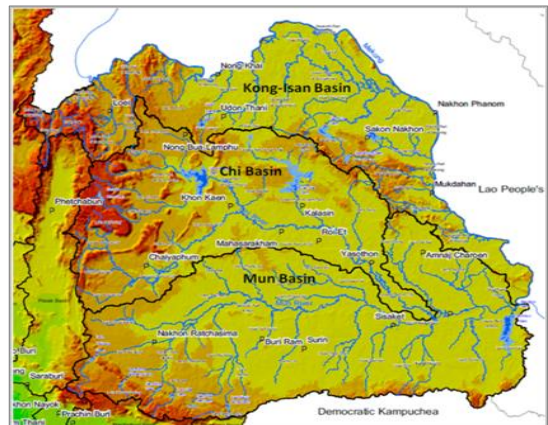
๑.๓ ภูมิอากาศ มีอากาศร้อนชื้นสลับกับแล้ง แบ่งเป็น ๓ ฤดู คือ ฤดูร้อน ช่วงเดือนกุมภาพันธ์-พฤษภาคม อากาศจะร้อนและแห้งแล้งมาก จังหวัดที่มีอุณหภูมิสูงสุด คือ อุตรดิตถ์ ฤดูฝน ช่วงเดือนพฤษภาคม-ตุลาคม ได้รับอิทธิพลของลมมรสุมตะวันตกเฉียงใต้ ทำให้มีฝนตกเป็นบริเวณกว้าง แต่มีแนวเทือกเขาตงพญาเย็นและสันกำแพง กั้นลมฝนจากมรสุมตะวันตกเฉียงใต้ ส่งผลให้พื้นที่แอ่งโคราชซึ่งเป็นเขตเงาฝนจึงมีสภาพแห้งแล้งกว่าแอ่งสกลนคร จังหวัดที่มีฝนตกมากที่สุด คือ นครพนม ฝนตกน้อยที่สุด คือ นครราชสีมา ฤดูหนาว ช่วงเดือน พฤศจิกายน-กุมภาพันธ์ อากาศหนาวเย็น ได้รับอิทธิพลของลมมรสุมตะวันออกเฉียงเหนือจากประเทศจีน จังหวัดที่มีอุณหภูมิต่ำสุด คือ จังหวัดเลย

๑.๔ การใช้ประโยชน์ที่ดิน ในปี ๒๕๕๘ มีพื้นที่รวม ๑๐๕.๕๓ ล้านไร่ จำแนกเป็นพื้นที่ป่าไม้ ๑๕.๖๗ ล้านไร่ หรือร้อยละ ๑๔.๘ พื้นที่ทำการเกษตร ๖๓.๘๕ ล้านไร่ หรือร้อยละ ๖๐.๕ และพื้นที่ใช้ประโยชน์อื่นๆ ๒๕.๘๗ ล้านไร่ หรือร้อยละ ๒๔.๕ ของพื้นที่ภาค

๑.๕ ทรัพยากรธรรมชาติ

๑.๕.๑ ดิน สภาพดินเป็นดินทรายไม่อุ้มน้ำ ทำให้ขาดแคลนน้ำ และขาดธาตุอาหาร ได้ดินมีเกลือหิน ทำให้ดินเค็ม จึงมีข้อจำกัดต่อการใช้ที่ดินเพื่อการเกษตร

๑.๕.๒ แหล่งน้ำ มีลุ่มน้ำขนาดใหญ่ ๓ ลุ่มน้ำ ได้แก่ ลุ่มน้ำโขง ลุ่มน้ำชี และลุ่มน้ำมูล ลำน้ำหลักของภาค ได้แก่ แม่น้ำชี มีความยาวประมาณ ๗๖๕ กิโลเมตร ยาวที่สุดในประเทศไทย มีต้นน้ำที่ทิวเขาเพชรบูรณ์ และ



ไหลไปรวมกับแม่น้ำมูลที่จังหวัดอุบลราชธานี แม่น้ำมูล มีความยาวประมาณ ๖๔๑ กิโลเมตร ต้นน้ำอยู่ที่เทือกเขา สันกำแพงแล้วไหลลงสู่แม่น้ำโขงที่จังหวัดอุบลราชธานี นอกจากนี้ยังมีลำน้ำสาขาย่อย ได้แก่ ลำปาว ลำน้ำอูน ลำน้ำสงคราม ลำเสียว ลำน้ำเลย ลำน้ำพอง และลำตะคอง รวมทั้งแหล่งน้ำธรรมชาติ ขนาดใหญ่ ที่กระจายอยู่ในพื้นที่ เช่น หนองหาร (สกลนคร) และ บึงละหาน (ชัยภูมิ) นอกจากนี้ยังมีแหล่งน้ำบาดาล มีปริมาณน้ำในเกณฑ์เฉลี่ย ๕-๑๐ ลูกบาศก์เมตรต่อชั่วโมง ที่ความลึกของบ่อประมาณ ๓๐ เมตร คุณภาพของน้ำ บาดาลมีตั้งแต่เค็มจัด กร่อย และจืด เนื่องจากพื้นที่ในแอ่งโคราชและแอ่งสกลนครจะรองรับด้วยหินเกลือ หาก เจาะน้ำบาดาลลึกเกินไปอาจจะพบน้ำเค็ม

๑.๕.๓ ป่าไม้ ในปี ๒๕๕๙ ภาคตะวันออกเฉียงเหนือมีพื้นที่ป่าไม้ จำนวน ๑๕.๖๕ ล้านไร่ คิดเป็นร้อยละ ๑๔.๘ ของพื้นที่ภาค หรือร้อยละ ๑๕.๓ ของพื้นที่ป่าไม้ทั่วประเทศ ซึ่งยังต่ำกว่าค่าเป้าหมาย ในการรักษาสมดุลของระบบนิเวศที่จะต้องมียพื้นที่ป่าไม้ร้อยละ ๔๐ ของพื้นที่ ส่วนใหญ่มีลักษณะเป็น ป่าเบญจพรรณ

๒. โครงข่ายคมนาคมขนส่งและการบริการสาธารณูปโภค

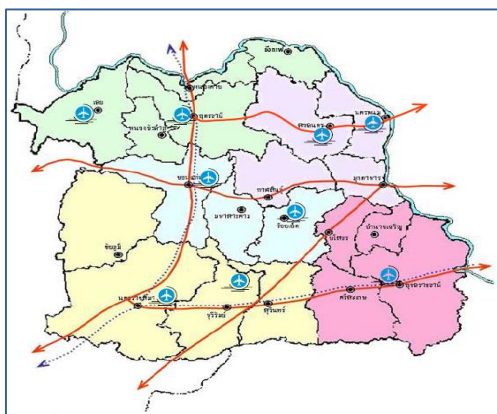
๒.๑ โครงข่ายถนน เชื่อมโยงกับโครงข่ายหลักของประเทศและเชื่อมโยงสู่ประเทศเพื่อนบ้าน สปป.ลาว กัมพูชา และสามารถเชื่อมโยงไปยังเวียดนามและจีนตอนใต้

๒.๑.๑ ทางหลวงแผ่นดินหมายเลข ๒ (ถนนมิตรภาพ) เชื่อมโยงทางหลวงแผ่นดินหมายเลข ๑ (ถนนพหลโยธิน) และทางหลวงแผ่นดินหมายเลข ๒๒ (อุดรธานี สกลนคร นครพนม) เชื่อมสู่ สปป.ลาว ผ่านสะพานมิตรภาพไทย-ลาว แห่งที่ ๓ (นครพนม-แขวงคำม่วน) และมีถนนที่เชื่อมโยงอุดรธานี-หนองคาย เชื่อม สู่สะพานมิตรภาพไทย-ลาวแห่งที่ ๑ (หนองคาย-เวียงจันทน์)

๒.๑.๒ เส้นทางแนวระเบียงเศรษฐกิจตะวันออก-ตะวันตก (East-West Economic Corridor: EWEC) เชื่อมโยงจากชายแดนไทย-เมียนมา จากจังหวัดตาก-พิษณุโลก-เพชรบูรณ์ เข้าสู่ภาคตะวันออกเฉียงเหนือ ตามทางหลวงแผ่นดินหมายเลข ๑๒ (ชัยภูมิ ขอนแก่น มหาสารคาม กาฬสินธุ์ มุกดาหาร) และเชื่อมสู่ สปป.ลาว ผ่านสะพานมิตรภาพไทย-ลาว แห่งที่ ๒ (มุกดาหาร-สะหวันนะเขต) เป็นเส้นทางเชื่อมโยงการค้า การลงทุนภายใต้กรอบความร่วมมือกลุ่มประเทศอนุภูมิภาคุ่มแม่น้ำโขง (GMS)

๒.๑.๓ เส้นทางใหม่เศรษฐกิจตะวันออก-ตะวันตก ๒ (East-West Economic Corridor : EWEC ๒) เชื่อมโยงจากภาคกลางของเวียดนามในจังหวัดกว๋างนาม เข้าสู่ สปป.ลาว ทางด่านตากตะอ้อ ผ่านแขวงเซกอง แขวง จำปาศักดิ์ สปป.ลาว และเข้าสู่ไทยที่ด่านวังเต่า-ช่องเม็ก จังหวัด อุบลราชธานี

๒.๒ รถไฟ มีเส้นทางเชื่อมโยงกับพื้นที่เศรษฐกิจหลัก ของประเทศบริเวณภาคกลางและพื้นที่โครงการระเบียง เศรษฐกิจภาคตะวันออก (EEC) ๓ เส้นทาง ได้แก่ ๑) กรุงเทพฯ-หนองคาย เชื่อมสู่ สปป.ลาว ๒) กรุงเทพฯ-อุบลราชธานี ๓) สายใหม่ เชื่อมโยงบ้านไผ่ มหาสารคาม ร้อยเอ็ด มุกดาหาร นครพนม



๒.๓ สนามบิน มี ๙ แห่ง เป็นสนามบินนานาชาติ ๒ แห่ง คือ อุดรธานี และอุบลราชธานี และสนามบินภายในประเทศ ๗ แห่ง ได้แก่ ขอนแก่น นครพนม นครราชสีมา สกลนคร บุรีรัมย์ ร้อยเอ็ด และเลย

๒.๔ ด้านชายแดน มี ๑๕ ด้านถาวร ๒๓ จุดผ่อนปรน ที่เป็นจุดเชื่อมโยงการค้าชายแดนกับประเทศเพื่อนบ้าน

๒.๕ แผนงานพัฒนาโครงสร้างพื้นฐานขนาดใหญ่ที่อยู่ระหว่างดำเนินการในภาค ได้แก่ รถไฟความเร็วสูง (กรุงเทพฯ-นครราชสีมา) รถไฟทางคู่ (ชุมทางถนนจิระ-ขอนแก่น) ทางหลวงพิเศษระหว่างเมือง (มอเตอร์เวย์บางปะอิน-นครราชสีมา)

๒.๖ บริการสาธารณูปโภค

๒.๖.๑ ไฟฟ้า มีระบบสายส่งเชื่อมโยงกับระบบสายส่งของประเทศและมีเขื่อนผลิตกระแสไฟฟ้าที่สำคัญ ได้แก่ เขื่อนอุบลรัตน์ (ขอนแก่น) เขื่อนจุฬาภรณ์ (ชัยภูมิ) เขื่อนลำตะคอง (นครราชสีมา) และเขื่อนสิรินธร (อุบลราชธานี)

๒.๖.๒ ประปา มีระบบบริการประปาครอบคลุมพื้นที่เขตเมือง ประกอบด้วย การประปาส่วนภูมิภาค มีหน่วยงานระดับเขต ๓ แห่ง คือ สำนักงานเขตประปาเขต ๖ (ขอนแก่น) สำนักงานประปาเขต ๗ (อุดรธานี) และสำนักงานประปาเขต ๘ (อุบลราชธานี)

๓. สภาพเศรษฐกิจและรายได้

๓.๑ ภาพรวมเศรษฐกิจ

๓.๑.๑ เศรษฐกิจภาคตะวันออกเฉียงเหนือมีขนาดเล็ก มูลค่าผลิตภัณฑ์ภาค ณ ราคาประจำปี ๒๕๕๘ เท่ากับ ๑,๓๒๗,๙๑๘ ล้านบาท คิดเป็นร้อยละ ๙.๗ ของมูลค่าผลิตภัณฑ์มวลรวมประเทศ ซึ่งลดลงเมื่อเทียบกับปี ๒๕๕๕ ที่มีสัดส่วนร้อยละ ๑๐.๔ ของประเทศ

๓.๑.๒ โครงสร้างการผลิตพึ่งพิงภาคบริการของภาครัฐ ภาคเกษตร และอุตสาหกรรม ในปี ๒๕๕๘ ภาคบริการของภาครัฐ มีสัดส่วนการผลิตร้อยละ ๒๓.๓ รองลงมาคือ ภาคเกษตร มีสัดส่วนร้อยละ ๒๐.๘ และภาคอุตสาหกรรมร้อยละ ๑๙.๕ รายได้หลักของภาคมาจากภาคบริการของภาครัฐและภาคเกษตร ในขณะที่ภาคอุตสาหกรรมมีแนวโน้มจะเป็นฐานรายได้ใหม่ของภาคจากนโยบายการจัดตั้งเขตเศรษฐกิจพิเศษ ปี ๒๕๕๙

๓.๑.๓ เศรษฐกิจขยายตัวต่ำกว่าระดับประเทศ เกิดความเหลื่อมล้ำระหว่างภาคมากขึ้น โดยปี ๒๕๕๘ มีการขยายตัวร้อยละ ๒.๓ ซึ่งต่ำกว่าการขยายตัวของประเทศ ที่มีการขยายตัวร้อยละ ๒.๙ เป็นผลมาจากการชะลอตัวของภาคเกษตร ได้รับผลกระทบจากฝนทิ้งช่วงและภัยแล้ง รวมทั้งราคาพืชผลเกษตรตกต่ำต่อเนื่อง ทำให้รายได้ลดลง ส่งผลกระทบต่ออำนาจซื้อของครัวเรือน

๓.๑.๔ รายได้เฉลี่ยต่อประชากรเพิ่มขึ้นแต่ยังต่ำกว่าค่าเฉลี่ยของประเทศ ในปี ๒๕๕๘ ผลิตภัณฑ์ภาคต่อหัวประชากร (GRP Per capita) เฉลี่ย ๗๐,๙๐๖ บาทต่อคนต่อปี ซึ่งต่ำกว่าค่าเฉลี่ยของประเทศ ๒.๗ เท่า และต่ำกว่า กทม. และปริมณฑลถึง ๕.๔ เท่า จังหวัดที่มีรายได้เฉลี่ยต่อหัวสูงที่สุด ๓ อันดับแรกของภาค ได้แก่ จังหวัดขอนแก่น (๑๐๗,๖๐๗ บาท) นครราชสีมา (๑๐๖,๐๐๐ บาท) และอุดรธานี (๗๘,๐๙๕ บาท) ส่วน ๓ อันดับสุดท้าย ได้แก่ จังหวัดหนองบัวลำภู (๔๑,๙๖๓ บาท) ยโสธร (๔๗,๓๓๓ บาท) และกาฬสินธุ์ (๕๑,๑๔๗ บาท)

ตารางที่ ๑ ผลผลิตทั้งหมดรวมและโครงสร้างเศรษฐกิจ

รายการ	๒๕๕๔	๒๕๕๕	๒๕๕๖	๒๕๕๗	๒๕๕๘
มูลค่าผลิตภัณฑ์ภาค					
•มูลค่า (ล้านบาท)	๑,๑๕๔,๗๑๔	๑,๒๘๒,๓๘๕	๑,๓๘๐,๘๐๘	๑,๓๓๘,๖๗๑	๑,๓๒๗,๙๑๘
•สัดส่วนต่อประเทศ (ร้อยละ)	๑๐.๒	๑๐.๔	๑๐.๗	๑๐.๒	๙.๗
•อัตราขยายตัวที่แท้จริง (ร้อยละ)	๗.๓	๗.๘	๑.๑	-๐.๔	๒.๓
มูลค่าผลิตภัณฑ์ภาคต่อหัว					
•มูลค่า (บาท/คน/ปี)	๖๑,๐๔๑	๖๗,๙๔๕	๗๓,๓๓๙	๗๑,๒๘๖	๗๐,๙๐๖
•อัตราการขยายตัว (ร้อยละ)	๙.๔	๑๑.๓	๗.๙	-๒.๘	๒.๕
โครงสร้างการผลิต (ร้อยละ)					
•ภาคเกษตร	๒๒.๔	๒๓.๘	๒๖.๓	๒๓.๐	๒๐.๘
- เกษตรกรรม	๒๑.๙	๒๓.๓	๒๕.๙	๒๒.๕	๒๐.๓
- ประมง	๐.๕	๐.๕	๐.๕	๐.๕	๐.๕
•ภาคอุตสาหกรรม	๒๐.๘	๑๘.๗	๑๗.๙	๒๐.๐	๑๙.๕
- เหมืองแร่	๑.๑	๑.๑	๐.๙	๑.๑	๑.๑
- อุตสาหกรรม	๑๙.๗	๑๗.๖	๑๗.๐	๑๘.๙	๑๘.๔
•ภาคบริการภาครัฐ	๒๒.๖	๒๓.๙	๒๒.๓	๒๒.๕	๒๓.๓
•ภาคบริการอื่นๆ	๓๕.๐	๓๔.๕	๓๕.๓	๓๕.๕	๓๗.๓

ที่มา : ประมวลจากข้อมูลของสำนักบัญชีประชาชาติ สศช.

๓.๑.๕ เศรษฐกิจยังคงกระจุกตัวอยู่ในบางจังหวัดที่เป็นแหล่งการผลิตที่สำคัญของภาค ในปี ๒๕๕๘ จังหวัดนครราชสีมา มีสัดส่วนการผลิตร้อยละ ๒๐.๐ ของภาค และจังหวัดขอนแก่น มีสัดส่วนการผลิต ร้อยละ ๑๔.๑ ของภาค ในขณะที่ จังหวัดอำนาจเจริญ หนองบัวลำภู มุกดาหาร บึงกาฬ และยโสธร มีขนาด เศรษฐกิจเล็กที่สุดของภาค มีสัดส่วนไม่ถึงร้อยละ ๒.๐ ของภาค

๓.๒ เศรษฐกิจรายสาขา

๓.๒.๑ ภาคเกษตร

๑) เป็นแหล่งผลิตพืชเศรษฐกิจหลักของประเทศ แต่รูปแบบการผลิตยังอาศัย น้ำฝนเป็นหลักจึงมีผลิตภาพต่ำ โดยในปี ๒๕๕๘ ผลิตภัณฑ์ภาคเกษตรมีมูลค่า ๒๗๕,๙๒๐ ล้านบาท พืชหลักของ ภาคได้แก่ ข้าว อ้อยโรงงาน และ มันสำปะหลัง โดยมีพื้นที่ปลูกข้าวมากที่สุดของประเทศ ส่วนใหญ่ปลูกข้าวหอมมะลิ ๑๐๕ ในพื้นที่ตอนกลางและตอนล่างของภาค โดยเฉพาะพื้นที่ทุ่งกุลาร้องไห้ ครอบคลุมพื้นที่จังหวัด ยโสธร ศรีสะเกษ สุรินทร์ มหาสารคาม ร้อยเอ็ด และทุ่งสัมฤทธิ์ ครอบคลุมพื้นที่จังหวัดนครราชสีมาและ บุรีรัมย์ โดยผลผลิตเฉลี่ยต่อไร่ในภาพรวมต่ำกว่าระดับประเทศ เนื่องจากทำการเกษตรแบบดั้งเดิม ใช้สารเคมีสูง ซึ่งในแต่ละปีมีการนำเข้าวัตถุดิบทรายทางเกษตร เฉลี่ยไม่ต่ำกว่า ๓ พันล้านบาทต่อปี เป็นภาค ที่มีพื้นที่ปลูกอ้อยและมันสำปะหลังมากที่สุดของประเทศ โดยอ้อยส่วนใหญ่ปลูกในพื้นที่จังหวัดนครราชสีมา ชัยภูมิ ขอนแก่น กาฬสินธุ์ และอุดรธานี และมันสำปะหลัง ในพื้นที่จังหวัดนครราชสีมา ชัยภูมิ และอุดรธานี

สำหรับพื้นที่ปลูกข้าวอินทรีย์ มีแนวโน้มขยายพื้นที่มากขึ้น ปัจจุบันแหล่งปลูกข้าวอินทรีย์ในประเทศไทยร้อยละ ๘๐.๐ อยู่ในภาคตะวันออกเฉียงเหนือ โดยเฉพาะในพื้นที่ทุ่งกุลาร้องไห้ (จังหวัดยโสธร สุรินทร์ มหาสารคาม ศรีสะเกษ ร้อยเอ็ด) และจังหวัดอุบลราชธานี ส่วนอีกร้อยละ ๒๐.๐ อยู่ในภาคเหนือตอนบน ตลาดข้าวอินทรีย์ ส่วนใหญ่ส่งออกต่างประเทศ โดยเฉพาะสหภาพยุโรป

๒) มีพื้นที่ใช้ประโยชน์ทางการเกษตรมากที่สุด แต่ขนาดฟาร์มที่ถือครองต่อครัวเรือนเกือบท่ำสุดของประเทศ ในปี ๒๕๕๘ มีพื้นที่ใช้ประโยชน์ทางการเกษตร ๖๓.๘๕ ล้านไร่ คิดเป็นร้อยละ ๔๒.๘ ของประเทศ โดยพื้นที่ตอนล่างของภาค มีพื้นที่ใช้ประโยชน์ทางการเกษตรมากที่สุด ๒๐.๓๐ ล้านไร่ คิดเป็นร้อยละ ๓๑.๘ ของภาค สำหรับขนาดฟาร์มที่ถือครองต่อครัวเรือน มีเพียง ๒๓.๒ ไร่ต่อครัวเรือนต่ำกว่าระดับประเทศ ที่มีขนาดฟาร์มถือครองต่อครัวเรือน ๒๕.๓ ไร่ต่อครัวเรือน จังหวัดที่มีเนื้อที่ถือครองทำการเกษตรมากที่สุด ได้แก่ จังหวัดนครราชสีมา หนองบัวลำภู และเลย มีเนื้อที่ถือครอง ๓๒.๒๘ ๓๐.๐๔ และ ๒๙.๗๗ ไร่ต่อครัวเรือน ตามลำดับ จังหวัดที่มีเนื้อที่ถือครองทำการเกษตรต่ำสุดของภาค ได้แก่ จังหวัดสกลนคร นครพนม และศรีสะเกษ โดยมีเนื้อที่ถือครอง ๑๗.๕๗ ๑๘.๒๕ และ ๑๙.๙๙ ไร่ต่อครัวเรือนตามลำดับ

๓) พื้นที่ชลประทานน้อยกว่าทุกภาค โดยมีเพียง ๖.๓๘ ล้านไร่ คิดเป็นร้อยละ ๑๐.๐ ของพื้นที่เกษตร ซึ่งต่ำกว่าระดับประเทศ ที่มีพื้นที่ชลประทานต่อพื้นที่เกษตรร้อยละ ๒๐.๓ ผลผลิตการเกษตรของภาคขึ้นอยู่กับสภาพดินฟ้าอากาศเป็นหลัก ประกอบกับความเสี่ยงจากการเปลี่ยนแปลงสภาพภูมิอากาศที่ทวีความรุนแรงมากขึ้น ส่งผลกระทบต่อความมั่นคงด้านอาหาร ในพื้นที่ตอนกลางของภาคมีสัดส่วนพื้นที่ชลประทานต่อพื้นที่เกษตรมากที่สุด ร้อยละ ๑๕.๑ ได้แก่ จังหวัดกาฬสินธุ์ มีสัดส่วนร้อยละ ๑๙.๔ ของพื้นที่เกษตรของจังหวัด รองลงมาพื้นที่ตอนล่างของภาคมีสัดส่วนพื้นที่ชลประทานต่อพื้นที่เกษตร ร้อยละ ๘.๗ ได้แก่ จังหวัดนครราชสีมา และยโสธร มีสัดส่วนร้อยละ ๑๑.๒ และ ๑๑.๑ ของพื้นที่เกษตรของจังหวัด ตามลำดับ

๓.๒.๒ ภาคอุตสาหกรรม

๑) อุตสาหกรรมแม่ขยายตัวเพิ่มขึ้นแต่ยังมีบทบาทน้อยเมื่อเทียบกับระดับประเทศ การผลิตส่วนใหญ่เป็นอุตสาหกรรมแปรรูปขั้นต้น สร้างมูลค่าเพิ่มต่ำ โดยมีสัดส่วนเพียงร้อยละ ๖.๕ ของประเทศ ในปี ๒๕๕๘ มีมูลค่า ณ ราคาประจำปี ๒๔๔,๐๒๗ ล้านบาท เพิ่มขึ้นจาก ๒๒๕,๘๗๓ ล้านบาท ในปี ๒๕๕๕ และมีอัตราการขยายตัว ร้อยละ ๓.๗ ซึ่งสูงกว่าอัตราการขยายตัวระดับประเทศ ที่มีการขยายตัวร้อยละ ๑.๕ โดยอุตสาหกรรมของภาคส่วนใหญ่กระจุกตัวอยู่ตามเมืองหลัก อาทิ จังหวัดขอนแก่น และนครราชสีมา สำหรับโครงสร้างการผลิตอุตสาหกรรมยังอยู่ในกลุ่มอาหารและเครื่องดื่ม ส่วนอุตสาหกรรมอิเล็กทรอนิกส์ผลิตภัณฑ์ยางและพลาสติก และสิ่งทอ เริ่มมีบทบาทมากขึ้น และเป็นฐานสร้างรายได้ใหม่ให้กับภาค ซึ่งอุตสาหกรรมอิเล็กทรอนิกส์ กระจุกตัวในจังหวัดนครราชสีมา ร้อยละ ๙๘.๙ ของภาค ส่วนอุตสาหกรรมสิ่งทอส่วนใหญ่กระจายอยู่ทุกจังหวัด โดยจังหวัดที่มีสัดส่วนมากที่สุด ๕ อันดับแรกของภาค ได้แก่ จังหวัดขอนแก่น มหาสารคาม นครราชสีมา ชัยภูมิ และสกลนคร สำหรับอุตสาหกรรมผลิตภัณฑ์ยางและพลาสติก ส่วนใหญ่กระจุกตัวอยู่ที่จังหวัดนครราชสีมา บึงกาฬ อุรธานี และบุรีรัมย์ สำหรับอุตสาหกรรมที่เคยเป็นฐานรายได้เดิมของภาค เริ่มมีแนวโน้มลดลง อาทิ อุตสาหกรรมเครื่องแต่งกาย จากร้อยละ ๔.๕ เหลือเพียงร้อยละ ๓.๓ ของสาขาอุตสาหกรรม เนื่องจากผลกระทบจากการปรับค่าจ้างแรงงานขั้นต่ำเพิ่มขึ้นเป็นวันละ ๓๐๐ บาท ส่งผลให้ผู้ประกอบการย้ายฐานการผลิตไปยังประเทศเพื่อนบ้านที่มีค่าจ้างแรงงานถูกกว่า ส่วนอุตสาหกรรมพลังงานทดแทน (เอทานอล) ปัจจุบันมีผู้ประกอบการเปิดดำเนินการแล้ว ๖ ราย ปริมาณการผลิต เฉลี่ย ๑.๖ ล้านลิตรต่อวัน หรือร้อยละ ๓๖.๓ ของการผลิตรวมทั้งประเทศ

๒) **การจัดตั้งนิคมอุตสาหกรรม** ปัจจุบันมีเขตประกอบการอุตสาหกรรม ๓ แห่ง แต่เปิดดำเนินการแล้ว ๒ แห่ง คือ บริษัท เขตอุตสาหกรรมสุรนารี จำกัด และบริษัท นวนคร จำกัด (มหาชน) จังหวัดนครราชสีมา มีโรงงานตั้งอยู่ ๒๒ โรงงาน ส่วนใหญ่เป็นแหล่งผลิตอุปกรณ์อิเล็กทรอนิกส์ อุปกรณ์รถยนต์ สุขภัณฑ์ และพลาสติก นอกจากนี้การนิคมอุตสาหกรรมแห่งประเทศไทยได้อนุมัติให้บริษัท เมืองอุตสาหกรรมอุดรธานี จำกัด จัดตั้งนิคมอุตสาหกรรมอุดรธานี ซึ่งเป็นโครงการจัดตั้งนิคมอุตสาหกรรมสีเขียว ปัจจุบันอยู่ระหว่างการดำเนินการ มีพื้นที่ประมาณ ๒,๒๑๙ ไร่ ในท้องที่ตำบลโนนสูง และตำบลหนองไผ่ อำเภอเมือง

๓.๒.๓ การค้าชายแดน

๑) **การค้าชายแดน มีการขยายตัวอย่างก้าวกระโดด และมีบทบาทสำคัญต่อกิจกรรมทางเศรษฐกิจของภาคมากขึ้น** โดยในปี ๒๕๕๙ มีมูลค่าการค้าชายแดน ๒๗๓,๓๙๖.๓๙ ล้านบาท คิดเป็นร้อยละ ๒๒.๘ ของการค้าชายแดนทั้งประเทศ เพิ่มขึ้นจากร้อยละ ๑๔.๘ ในปี ๒๕๕๕ โดยการส่งออกมีมูลค่า ๑๖๗,๑๑๒.๔๐ ล้านบาท และการนำเข้ามีมูลค่า ๑๐๖,๓๐๐.๒๔ ล้านบาท เกินดุลการค้า ๖๐,๘๑๒.๑๖ ล้านบาท จากการขยายตัวของเศรษฐกิจของประเทศเพื่อนบ้าน และประเทศจีน สินค้าส่งออกที่สำคัญ ได้แก่ น้ำมันดีเซลและเบนซิน รถยนต์ อุปกรณ์และส่วนประกอบ ผลิตภัณฑ์เหล็กและเหล็กกล้า และเครื่องดื่มที่ไม่มีแอลกอฮอล์ ซึ่งเป็นสินค้าส่งออกที่ผลิตจากนอกภาค สินค้านำเข้าที่สำคัญ ได้แก่ ทองแดงและผลิตภัณฑ์เครื่องรับ-ส่งสัญญาณและอุปกรณ์ติดตั้ง (โทรศัพท์ วิทยุ โทรศัพท์ อุปกรณ์) ไม้แปรรูป ผักและของปรุงแต่งจากผัก เป็นต้น ผลจากการเปิดสะพานมิตรภาพไทย-ลาว แห่งที่ ๓ (นครพนม-คำม่วน) เมื่อปลายปี ๒๕๕๔ ส่งผลให้มูลค่าการค้าผ่านด่านศุลกากรนครพนม เพิ่มขึ้นอย่างก้าวกระโดด เป็นผลมาจากผู้ประกอบการย้ายฐานการนำเข้า-ส่งออกจากด่านศุลกากรมุกดาหารมายังด่านนครพนม เนื่องจากเส้นทาง R๑๒ จากนครพนม-สปป.ลาว-เวียดนาม-จีนตอนใต้ หรือจากจีน-เวียดนาม-ไทย เป็นเส้นทางสั้นที่สุด โดยระยะทางจากชายแดนนครพนม-หนานหนิง ประมาณ ๑,๐๓๓ กิโลเมตร ขณะที่มุกดาหาร-หนานหนิง ประมาณ ๑,๒๙๔ กิโลเมตร

๒) **โครงสร้างของมูลค่าการค้าชายแดน** จำแนกตามประเทศคู่ค้าของภาค พบว่าในปี ๒๕๕๙ การค้ากับ สปป.ลาว มีมูลค่าการค้า เท่ากับ ๑๖๔,๑๐๒.๔๕ ล้านบาท คิดเป็นร้อยละ ๖๐.๐ ของมูลค่าการค้าชายแดนทั้งภาค โดยผ่านด่านศุลกากรหนองคาย มุกดาหาร และด่านช่องเม็ก จังหวัดอุบลราชธานี คิดเป็นร้อยละ ๓๙.๐ ๓๗.๘ และ ๙.๙ ของมูลค่าการค้ากับ สปป.ลาว ตามลำดับ สำหรับการค้า **ประเทศเวียดนาม** มีมูลค่าการค้า ๕๓,๘๐๔.๒๕ ล้านบาท และ **ประเทศจีนตอนใต้** มูลค่าการค้า ๕๐,๘๕๒.๖๓ ล้านบาท คิดเป็นร้อยละ ๑๙.๗ และ ๑๘.๖ ตามลำดับ แนวโน้มการค้าชายแดนมีความสำคัญมากขึ้น ส่วนใหญ่ผ่านด่านศุลกากรนครพนม สำหรับมูลค่าการค้า**ประเทศกัมพูชา** มีเพียงร้อยละ ๑.๗ ของมูลค่าชายแดนทั้งภาค

๓.๒.๔ การท่องเที่ยว

๑) **ทรัพยากรการท่องเที่ยว** มีความหลากหลายทั้งการท่องเที่ยวยุคก่อนประวัติศาสตร์ และอารยธรรมขอม การท่องเที่ยวทางธรรมชาติที่สำคัญ ได้แก่ อุทยานแห่งชาติเขาใหญ่ จังหวัดนครราชสีมา ภูหลวง ภูเรือ และภูกระดึง จังหวัดเลย รวมทั้งการท่องเที่ยวประเพณีวัฒนธรรม และการท่องเที่ยวบริเวณเมืองชายแดนริมแม่น้ำโขงเชื่อมโยงเพื่อนบ้าน

๒) **รายได้จากการท่องเที่ยวของภาคต่ำกว่าร้อยละ ๕ ของรายได้การท่องเที่ยวทั้งประเทศ** ในปี ๒๕๕๙ ภาคตะวันออกเฉียงเหนือมีจำนวนนักท่องเที่ยว ๓๗.๒๘ ล้านคน คิดเป็นร้อยละ ๑๔.๑ ของจำนวนนักท่องเที่ยวทั้งประเทศ และมีรายได้จากการท่องเที่ยว ๗๓,๘๙๒.๗๐ ล้านบาท คิดเป็นร้อยละ ๓.๔ ของรายได้ท่องเที่ยวทั้งประเทศ และรายได้จากการท่องเที่ยวของภาคส่วนใหญ่เป็นรายได้จากนักท่องเที่ยว

ชาวไทย ร้อยละ ๙๕.๔ ชาวต่างชาติร้อยละ ๔.๖ สำหรับระยะเวลาพำนักเฉลี่ย ลดลงจาก ๒.๔๖ วัน ในปี ๒๕๕๔ เหลือเพียง ๒.๓๑ วัน และค่าใช้จ่ายต่อหัว เพิ่มขึ้นจาก ๙๘๑.๐ บาทต่อวันในปี ๒๕๕๔ เป็น ๑,๑๓๔.๗๕ บาทต่อวัน ในปี ๒๕๕๙

๓) การกระจายตัวของนักท่องเที่ยว ภาคตะวันออกเฉียงเหนือตอนล่าง มีจำนวนนักท่องเที่ยวสูงสุด ประมาณ ๑๗.๖ ล้านคนต่อปี สร้างรายได้ประมาณ ๓.๒๖ หมื่นล้านบาทต่อปี ในปี ๒๕๕๙ รองลงมาคือ ภาคตะวันออกเฉียงเหนือตอนบน มีนักท่องเที่ยวประมาณ ๑๒.๙ ล้านคนต่อปี สร้างรายได้ ๒.๔๙ หมื่นล้านบาทต่อปี และในพื้นที่ตอนกลางของภาค มีนักท่องเที่ยวประมาณ ๖.๗ ล้านคนต่อปี สร้างรายได้ ๑.๖๓ หมื่นล้านบาทต่อปี จังหวัดนครราชสีมา มีจำนวนนักท่องเที่ยวและรายได้มากที่สุด ส่วนจังหวัดอำนาจเจริญ มีจำนวนนักท่องเที่ยวและรายได้ต่ำที่สุด ทั้งนี้การท่องเที่ยวของภาคตะวันออกเฉียงเหนือยังมีปัญหาในหลายด้าน อาทิ ความเสื่อมโทรมของแหล่งท่องเที่ยว แหล่งท่องเที่ยวอยู่ห่างไกลกัน การท่องเที่ยวเชิงศิลปวัฒนธรรมมีปฏิทินการท่องเที่ยวในช่วงระยะเวลาสั้นๆ สิ่งอำนวยความสะดวกและบุคลากรด้านการท่องเที่ยวขาดมาตรฐาน รวมถึงขาดการเชื่อมโยงเส้นทางท่องเที่ยวและปฏิทินการท่องเที่ยว

๓.๓ เศรษฐกิจระดับครัวเรือน

๓.๓.๑ รายได้เฉลี่ยต่อครัวเรือนภาคตะวันออกเฉียงเหนือ ต่ำเป็นอันดับสองของประเทศ โดยในปี ๒๕๕๘ มีรายได้เฉลี่ย ๒๑,๐๙๓ บาทต่อเดือน ต่ำกว่ารายได้เฉลี่ยต่อครัวเรือนทั้งประเทศที่ ๒๖,๙๑๕ บาทต่อเดือน

๓.๓.๒ หนี้สินเฉลี่ยต่อครัวเรือนภาคตะวันออกเฉียงเหนือสูงกว่าระดับประเทศ แต่มีแนวโน้มชะลอตัวลง โดยในปี ๒๕๕๘ มีจำนวนครัวเรือนที่เป็นหนี้ ๓.๕๐ ล้านครัวเรือน มากกว่าทุกภาค หรือมีสัดส่วนร้อยละ ๓๓.๘ ของครัวเรือนที่เป็นหนี้ทั้งประเทศ และหนี้สินครัวเรือนของภาคเฉลี่ย ๑๖๐,๖๗๕ บาท เพิ่มขึ้นจาก ๑๓๗,๖๖๓ บาท ในปี ๒๕๕๔ และสูงกว่าหนี้สินต่อครัวเรือนเฉลี่ยทั้งประเทศที่ ๑๕๖,๗๗๐ บาท โดยหนี้สินสูงขึ้นจากราคาสินค้าเกษตรตกต่ำ และต้นทุนการผลิตสูงขึ้น ทำให้รายได้ไม่พอรายจ่าย เมื่อพิจารณาวัตถุประสงค์ของการกู้ยืมพบว่า ครัวเรือนส่วนใหญ่กู้ยืมใช้จ่ายเพื่อการอุปโภคบริโภค เพื่อทำการเกษตร และนำไปใช้ลงทุนในสินทรัพย์ เช่น บ้าน รถยนต์ มากกว่าการกู้ยืมเพื่อการศึกษา

๔. ประชากรและสังคม

๔.๑ ประชากร

๔.๑.๑ จำนวนประชากรของภาคมากที่สุดของประเทศ ปี ๒๕๕๙ มีจำนวนประชากร ๒๑.๙๕ ล้านคน หรือร้อยละ ๓๓.๓ ของประเทศ เพิ่มขึ้นจาก ๒๑.๕๙ ล้านคน ในปี ๒๕๕๔ และมีอัตราการเพิ่มขึ้นของประชากรในช่วงปี ๒๕๕๔-๒๕๕๙ โดยเฉลี่ยร้อยละ ๐.๓ ต่ำกว่าประเทศที่มีอัตราการเพิ่มเฉลี่ยร้อยละ ๐.๖ โดยจังหวัดนครราชสีมา มีประชากรมากที่สุด ๒.๖๓ ล้านคน รองลงมา คือ จังหวัดอุบลราชธานี มีประชากร ๑.๘๖ ล้านคน และจังหวัดขอนแก่น มีประชากร ๑.๘๐ ล้านคน คิดเป็นร้อยละ ๑๒.๐ ๘.๕ และ ๘.๒ ของประชากรภาคตามลำดับ

๔.๑.๒ สัดส่วนประชากรสูงอายุเพิ่มขึ้น โครงสร้างประชากรมีแนวโน้มการเปลี่ยนแปลงไปสู่สังคมสูงวัยมากขึ้น โดยในปี ๒๕๕๔ มีสัดส่วนประชากรสูงอายุร้อยละ ๑๔.๙ เพิ่มขึ้นเป็นร้อยละ ๑๘.๕ ในปี ๒๕๕๙ ซึ่งสูงกว่าร้อยละ ๑๖.๕ ของสัดส่วนผู้สูงอายุระดับประเทศ จึงทำให้ประชากรวัยแรงงาน

ต้องรับภาระในการดูแลผู้สูงอายุมากขึ้น จากประชากรวัยแรงงาน ๔.๑๖ คน ดูแลผู้สูงอายุ ๑ คน ในปี ๒๕๕๔ เป็นประชากรวัยแรงงาน ๓.๓๑ คน ดูแลผู้สูงอายุ ๑ คน ในปี ๒๕๕๙

๔.๑.๓ ประชากรเมืองโดยรวมเพิ่มขึ้น ปี ๒๕๕๔ มีประชากรเมืองจำนวน ๔.๓๒ ล้านคน หรือร้อยละ ๒๐.๐ ของประชากรทั้งภาค เพิ่มขึ้นเป็น ๔.๔๕ ล้านคน หรือร้อยละ ๒๐.๓ ของประชากรทั้งภาค ในปี ๒๕๕๙ โดยจังหวัดมหาสารคามมีอัตราการเพิ่มของประชากรเมืองมากที่สุด ร้อยละ ๑๘.๐ รองลงมา ได้แก่ จังหวัดขอนแก่น ร้อยเอ็ด และอุบลราชธานี มีอัตราการเพิ่มของประชากรเมืองร้อยละ ๑๔.๙ ๘.๒ และ ๖.๖ ตามลำดับ ซึ่งส่วนใหญ่เป็นเมืองศูนย์กลางความเจริญของภาคทั้งด้านเศรษฐกิจ และการศึกษา จึงทำให้ประชากรอพยพเข้าไปทำงานและอาศัยจำนวนมาก

ตารางที่ ๒ ประชากรภาคตะวันออกเฉียงเหนือ

รายการ	ปี					
	๒๕๕๔	๒๕๕๕	๒๕๕๖	๒๕๕๗	๒๕๕๘	๒๕๕๙
จำนวนประชากร (ล้านคน)	๒๑.๕๙	๒๑.๗๐	๒๑.๗๘	๒๑.๘๕	๒๑.๙๒	๒๑.๙๕
โครงสร้างประชากร (ร้อยละ)						
กลุ่ม ๐-๑๔ ปี	๒๒.๙	๒๒.๔	๒๑.๘	๒๑.๒	๒๐.๗	๒๐.๓
กลุ่ม ๑๕-๕๙ ปี	๖๒.๑	๖๒.๐	๖๑.๙	๖๑.๗	๖๑.๕	๖๑.๓
กลุ่ม ๖๐+	๑๔.๙	๑๕.๖	๑๖.๓	๑๗.๐	๑๗.๗	๑๘.๕
จำนวนประชากรเมือง (ล้านคน)	๔.๓๒	๔.๓๖	๔.๔๐	๔.๔๓	๔.๔๕	๔.๔๕

๔.๒ แรงงาน

แรงงานส่วนใหญ่มีความรู้ระดับประถมศึกษา แรงงานระดับอาชีวะมีสัดส่วนน้อยมาก ในปี ๒๕๕๙ มีกำลังแรงงาน ๙.๖๙ ล้านคน ส่วนใหญ่อยู่ในภาคเกษตร ร้อยละ ๔๙.๙ ของกำลังแรงงานของภาค จำนวนแรงงานที่มีความรู้ระดับประถมลดลง จากร้อยละ ๕๘.๑ ในปี ๒๕๕๔ เป็นร้อยละ ๕๗.๐ ในปี ๒๕๕๙ มีความรู้ระดับมัธยมต้น เพิ่มขึ้นจากร้อยละ ๑๕.๔ ในปี ๒๕๕๔ เป็นร้อยละ ๑๗.๕ ในปี ๒๕๕๙ ระดับมัธยมปลาย เพิ่มขึ้นจากร้อยละ ๑๐.๗ ในปี ๒๕๕๔ เป็นร้อยละ ๑๑.๗ ในปี ๒๕๕๙ แรงงานระดับอาชีวะมีแนวโน้มลดลงจากร้อยละ ๒.๔ ในปี ๒๕๕๔ เป็นร้อยละ ๒.๑ ในปี ๒๕๕๙ ระดับอุดมศึกษา ลดลงจากร้อยละ ๑๒.๓ ในปี ๒๕๕๔ เป็นร้อยละ ๙.๗ ในปี ๒๕๕๙ ทำให้ผลิตภาพแรงงานต่ำ

๔.๓ การศึกษา

๔.๓.๑ สถาบันการศึกษามีทุกระดับ โดยระดับอุดมศึกษามี ๕๓ แห่ง ครอบคลุมเกือบทุกจังหวัด แยกเป็นมหาวิทยาลัยของรัฐ ๓๖ แห่ง เอกชน ๑๐ แห่ง และสถาบันวิทยาลัยชุมชน ๗ แห่ง ในจำนวนนี้เป็นสถาบันวิจัย ๑๒ แห่ง ซึ่งมากที่สุดในประเทศ

๔.๓.๒ จำนวนปีการศึกษาเฉลี่ยของประชากรต่ำกว่าค่าเฉลี่ยประเทศ ในปี ๒๕๕๙ ประชากรมีจำนวนปีการศึกษาเฉลี่ย ๘.๕ ปี ซึ่งต่ำกว่าระดับประเทศที่มีปีการศึกษาเฉลี่ย ๙.๔ ปี โดยจังหวัดขอนแก่นมีจำนวนปีการศึกษาเฉลี่ยสูงสุด ๙.๑ ปี รองลงมา ได้แก่ จังหวัดนครราชสีมา อุตรดิตถ์ และมหาสารคาม ๘.๙ ๘.๘ และ ๘.๘ ปี ตามลำดับ ขณะที่จังหวัดเลยและสกลนคร มีจำนวนปีการศึกษาเฉลี่ยต่ำสุด ๗.๙ ปี

๔.๓.๓ ผลสัมฤทธิ์ทางการศึกษาอยู่ในเกณฑ์ต่ำ โดยผลการสอบ O-NET ชั้น ม.๓ (๕ วิชาหลัก) ในปีการศึกษา ๒๕๕๔ มีคะแนนเฉลี่ยร้อยละ ๓๗.๒ ลดลงเป็นร้อยละ ๓๖.๔ ในปี ๒๕๕๙ ซึ่งยังต่ำกว่าเกณฑ์ค่าเฉลี่ยร้อยละ ๕๐ ในทุกวิชา เมื่อพิจารณาในรายวิชาปี ๒๕๕๙ พบว่า วิชาคณิตศาสตร์มีคะแนนเฉลี่ยต่ำสุดร้อยละ

ละ ๒๗.๐ และวิชาสังคมศึกษามีคะแนนเฉลี่ยสูงสุดร้อยละ ๔๗.๓ รองลงมา ได้แก่ วิชาภาษาไทย วิทยาศาสตร์ และภาษาอังกฤษ ๔๔.๗ ๓๓.๗ และ ๒๙.๓ ตามลำดับ สาเหตุสำคัญส่วนหนึ่งมาจาก ความพร้อมทางเขาร่วมของเด็กร่วมเรียนที่เป็นผลกระทบจากปัญหาภาวะโภชนาการของแม่และเด็ก

๔.๔ สาธารณสุข

๔.๔.๑ มีสถานบริการสาธารณสุขให้บริการครอบคลุมทั่วถึงทุกพื้นที่ มีจำนวนโรงพยาบาล รัฐบาล จำนวน ๓๒๔ แห่ง แยกเป็น โรงพยาบาลชุมชน (รพช.) ๒๙๓ แห่ง โรงพยาบาลทั่วไป (รพท.) ๒๔ แห่ง โรงพยาบาลศูนย์ (รพศ.) ๗ แห่ง และโรงพยาบาลส่งเสริมสุขภาพตำบล (รพ.สต.) จำนวน ๓,๔๗๑ แห่ง

๔.๔.๒ บริการสาธารณสุขมีการพัฒนาดีขึ้นเป็นลำดับและมีแพทย์เฉพาะทางที่เชี่ยวชาญ ด้านโรคประจำถิ่น โดยสัดส่วนแพทย์ต่อประชากรมีแนวโน้มดีขึ้น จากแพทย์ ๑ คนต่อประชากร ๔,๓๓๒ คน ในปี ๒๕๕๔ เป็น ๓,๒๐๗ คน ในปี ๒๕๕๘ และมีแพทย์เฉพาะทางที่เชี่ยวชาญด้านการรักษาโรคไต โรคหัวใจ มะเร็งท่อน้ำดี และการผ่าตัดตับในถุงน้ำดี อย่างไรก็ตามบุคลากรทางการแพทย์ยังกระจุกตัวอยู่ในเมืองหลักของภาค จังหวัดที่มีสัดส่วนแพทย์ต่อประชากรมาก ได้แก่ จังหวัดอุบลราชธานี นครราชสีมา และขอนแก่น จำนวน ๒,๙๖๐ ๒,๘๑๔ และ ๑,๒๖๕ คน ตามลำดับ

๔.๔.๓ ยังมีปัญหาความชุกของโรคพยาธิใบไม้ตับมากที่สุดในประเทศและมีแนวโน้มเพิ่มสูงขึ้น ซึ่งมีความสัมพันธ์กับการเกิดมะเร็งท่อน้ำดี อัตราของผู้ป่วยด้วยโรคมะเร็งท่อน้ำดีในภาคเพิ่มขึ้น จาก ๘๔.๕ ต่อประชากรแสนคน ในปี ๒๕๕๔ เป็น ๑๐๐.๙ ต่อประชากรแสนคน ในปี ๒๕๕๘ โดยจังหวัด ขอนแก่น มีอัตราของผู้ป่วยด้วยโรคมะเร็งท่อน้ำดีสูงสุด ๑๗๙.๒ ต่อประชากรแสนคน รองลงมา ได้แก่ จังหวัด ร้อยเอ็ด และอุดรธานี ๑๖๗.๘ และ ๑๕๖.๕ ต่อประชากรแสนคน ตามลำดับ ทั้งนี้มีสาเหตุมาจากค่านิยม ความเชื่อและพฤติกรรมการบริโภคอาหารจากปลาน้ำจืดมีเกล็ดแบบดิบๆ หรือสุกๆ ดิบๆ ที่มีตัวอ่อนพยาธิใบไม้ตับ อาศัยอยู่

๔.๔.๔ มีปัญหาภาวะทุพโภชนาการที่ส่งผลกระทบต่อความพร้อมทางเขาร่วมของเด็ก โดยค่าเฉลี่ยเขาร่วมปัญญา (IQ) ของเด็กนักเรียนชั้นประถมศึกษาปีที่ ๑ มีแนวโน้มลดลงและต่ำกว่าระดับค่าเฉลี่ยของ ประเทศ ปี ๒๕๕๙ มีค่าเฉลี่ยเขาร่วมปัญญาที่ระดับ ๙๔.๕ ลดลงจากระดับ ๙๖.๐ ในปี ๒๕๕๔ และต่ำกว่า ประเทศที่มีค่าเฉลี่ย ๙๘.๒ โดยจังหวัดที่มีค่าเฉลี่ยเขาร่วมปัญญาต่ำสุด ๓ อันดับแรกของภาค ได้แก่ จังหวัด อุบลราชธานี อำนาจเจริญ และมุกดาหาร มีค่าเฉลี่ยเขาร่วมปัญญา ๘๗.๗ ๙๐.๘ และ ๙๑.๓ ตามลำดับ อันเนื่องมาจากปัญหาโภชนาการของแม่และเด็ก

๔.๕ สัดส่วนคนจน

สัดส่วนคนจนลดลงมาก แต่ยังคงสูงสุดเมื่อเทียบกับภาคอื่น การกระจายรายได้มีแนวโน้มดีขึ้น สัดส่วนคนจนของภาคลดลงจากร้อยละ ๑๘.๑ ในปี ๒๕๕๔ เป็นร้อยละ ๑๐.๓ ในปี ๒๕๕๘ สูงกว่าสัดส่วน คนจนของประเทศที่มีอัตราร้อยละ ๗.๒ โดยจังหวัดบุรีรัมย์ มีสัดส่วนคนจนสูงสุด ร้อยละ ๒๓.๓ รองลงมา ได้แก่ จังหวัดกาฬสินธุ์ ร้อยละ ๑๗.๘ และจังหวัดยโสธร ร้อยละ ๑๗.๓ ส่วนการกระจายรายได้ของภาคมีแนวโน้มดี ขึ้น โดยสัมประสิทธิ์การกระจายรายได้ปรับจาก ๐.๔๖ ในปี ๒๕๕๔ เป็น ๐.๔๓ ในปี ๒๕๕๘

๕. ทรัพยากรธรรมชาติ สิ่งแวดล้อม และภัยพิบัติ

๕.๑ สถานการณ์ด้านทรัพยากรธรรมชาติและสิ่งแวดล้อม

๕.๑.๑ ทรัพยากรป่าไม้มีแนวโน้มลดลง ในปี ๒๕๕๙ ภาคตะวันออกเฉียงเหนือมีพื้นที่ป่าไม้จำนวน ๑๕.๖๕ ล้านไร่ คิดเป็นร้อยละ ๑๔.๘ ของพื้นที่ภาค หรือร้อยละ ๑๕.๓ ของพื้นที่ป่าไม้ทั่วประเทศ ในช่วงปี ๒๕๕๕-๒๕๕๙ มีอัตราการเปลี่ยนแปลงของพื้นที่ป่าไม้ของภาคลดลงเฉลี่ยร้อยละ ๐.๓ โดยจังหวัดที่มีพื้นที่ป่าไม้ต่อพื้นที่จังหวัดมากที่สุดได้แก่ จังหวัดมุกดาหาร รองลงมาคือจังหวัดเลย จังหวัดชัยภูมิ และจังหวัดอุบลราชธานี ทั้งนี้เนื่องจากการบุกรุกพื้นที่ป่าไม้เพื่อการเกษตรที่เพิ่มมากขึ้น

๕.๑.๒ ปริมาณการกักเก็บในเขื่อนขนาดใหญ่มีแนวโน้มลดลง ซึ่งภาคตะวันออกเฉียงเหนือมีปริมาณน้ำท่ารายปี ๕๕,๑๕๘ ล้านลูกบาศก์เมตรต่อปี มีอ่างเก็บน้ำขนาดใหญ่ ๑๒ แห่ง ความจุในการกักเก็บน้ำ ๘,๓๖๘ ล้านลูกบาศก์เมตร หรือร้อยละ ๑๕.๒ ของปริมาณน้ำท่ารายปี และมีอัตราการเปลี่ยนแปลงปริมาณน้ำในอ่างเก็บน้ำขนาดใหญ่ลดลงเฉลี่ยร้อยละ ๒.๕ ในช่วงปี ๒๕๕๕-๒๕๕๙ โดยในปี ๒๕๕๙ อ่างเก็บน้ำขนาดใหญ่ของภาค มีปริมาณการกักเก็บเพียง ๓,๗๗๕ ล้านลูกบาศก์เมตร หรือร้อยละ ๔๕.๑ ของความจุทั้งหมด ซึ่งลดลงจากปี ๒๕๕๕ จำนวน ๓,๓๔๕ ล้านลูกบาศก์เมตร หรือคิดเป็นร้อยละ ๘๘.๖ จำเป็นต้องบริหารจัดการให้เพียงพอต่อความต้องการใช้น้ำเพิ่มขึ้นตามจำนวนประชากร การขยายตัวของเมืองและการขยายพื้นที่การเกษตร

๕.๑.๓ คุณภาพแหล่งน้ำมีแนวโน้มเสื่อมโทรมลง โดยเฉพาะลำตะคองตอนล่าง จากการสำรวจแหล่งน้ำสำคัญๆ ๑๑ แห่ง ได้แก่ ลำน้ำชี ลำปาว ลำน้ำมูล น้ำอูน น้ำสงคราม ลำชี ลำเสียว ลำน้ำเลย น้ำพอง ลำตะคอง (บนและล่าง) และแหล่งน้ำขนาดใหญ่ ๑ แห่ง คือ หนองหาร มีแนวโน้มเสื่อมโทรมลง โดยปี ๒๕๕๔ แหล่งน้ำอยู่ในเกณฑ์ดี จำนวน ๘ แห่ง คิดเป็นร้อยละ ๖๖.๗ แหล่งน้ำอยู่ในเกณฑ์พอใช้ จำนวน ๓ แห่ง คิดเป็นร้อยละ ๒๕.๐ ส่วนปี ๒๕๕๘ แหล่งน้ำอยู่ในเกณฑ์ดีเหลือเพียง ๖ แห่ง คิดเป็นร้อยละ ๕๐.๐ แหล่งน้ำอยู่ในเกณฑ์พอใช้ จำนวน ๔ แห่ง คิดเป็นร้อยละ ๓๓.๓ โดยแม่น้ำสงครามและหนองหาร มีคุณภาพดีมาโดยตลอด โดยลำตะคองตอนล่างและน้ำพอง มีคุณภาพเสื่อมโทรม โดยปัญหาคุณภาพแหล่งน้ำเสื่อมโทรมเพิ่มขึ้นนับจากปี ๒๕๕๕ เนื่องมาจากน้ำเสียชุมชน หลายพื้นที่ยังไม่มีระบบรวบรวมและบำบัดน้ำเสียก่อนระบายลงสู่แหล่งน้ำธรรมชาติ

๕.๑.๔ ปริมาณขยะมูลฝอยมีแนวโน้มเพิ่มขึ้น โดยในปี ๒๕๕๙ มีปริมาณทั้งสิ้น ๗.๓๐ ล้านตัน คิดเป็นร้อยละ ๒๖.๙ ของปริมาณขยะทั่วประเทศ เพิ่มขึ้นจากปี ๒๕๕๘ จำนวน ๐.๑๒ ล้านตัน หรือเพิ่มขึ้นร้อยละ ๓.๑ ในช่วงปี ๒๕๕๖-๒๕๕๙ จำนวนองค์กรปกครองส่วนท้องถิ่นที่ให้บริการในการเก็บรวบรวมและกำจัดขยะมีจำนวนเพิ่มขึ้นเฉลี่ยร้อยละ ๕.๑ แต่ก็ยังค่อนข้างน้อยเมื่อเทียบกับประเทศ คิดเป็นร้อยละ ๓๒.๘ เนื่องจาก ปี ๒๕๕๗ รัฐบาลได้จัดให้ปัญหาขยะเป็นวาระแห่งชาติ ซึ่งมีการดำเนินงานเกี่ยวกับปัญหาขยะอย่างเป็นระบบและมีประสิทธิภาพมากขึ้น และองค์กรปกครองส่วนท้องถิ่นให้ความสำคัญกับการกำจัดขยะที่ถูกต้องตามหลักวิชาการเพิ่มขึ้น โดยมีปริมาณขยะที่ถูกกำจัดอย่างถูกต้องตามหลักวิชาการเพียง ๑.๐๓ ล้านตัน ในปี ๒๕๕๙ หรือคิดเป็นร้อยละ ๑๐.๖ ของขยะที่ถูกกำจัดถูกต้องทั่วประเทศ เพิ่มขึ้นจากปี ๒๕๕๘ จำนวน ๐.๑๗ ล้านตัน นอกจากนี้สัดส่วนปริมาณขยะที่ถูกนำไปใช้ประโยชน์เมื่อเทียบกับขยะทั้งหมดของภาค ยังคงมีค่อนข้างน้อยมีเพียงร้อยละ ๒๘.๑ เพิ่มขึ้นจากปี ๒๕๕๘ คิดเป็นร้อยละ ๘.๓

๕.๒ สถานการณ์ด้านภัยพิบัติ

๕.๒.๑ การเกิดไฟป่ามีแนวโน้มเพิ่มขึ้น ในช่วงปี ๒๕๕๕-๒๕๕๙ มีจำนวนการเกิดไฟป่าเพิ่มขึ้นเฉลี่ยร้อยละ ๒๔.๙ โดยปี ๒๕๕๙ เกิดไฟไหม้ป่าจำนวน ๑,๕๖๐ ครั้ง พื้นที่ถูกไฟไหม้ ๒๖,๗๐๙ ไร่ เพิ่มขึ้นจากปี ๒๕๕๕ จำนวน ๗๑๖ ครั้ง และจำนวนพื้นที่ป่าถูกไฟไหม้ ๑๖,๘๘๑ ไร่ โดยในระหว่างปี ๒๕๕๔-๒๕๕๙ เกิดไฟไหม้ป่าเฉลี่ย ๑,๑๐๖ ครั้งต่อปี คิดเป็นพื้นที่ที่ถูกไฟไหม้เฉลี่ย ๑๕,๓๙๔ ไร่ต่อปี โดยปี ๒๕๕๖ มีจำนวนครั้งที่เกิดไฟไหม้ป่ามากที่สุด ๑,๕๗๔ ครั้ง

๕.๒.๒ พื้นที่ประสบปัญหาอุทกภัยมีแนวโน้มเพิ่มขึ้น โดยเฉพาะในพื้นที่ริมแม่น้ำและพื้นที่ที่มีความเสี่ยงจากน้ำป่าไหลหลาก ในปี ๒๕๕๗ มีจำนวนหมู่บ้านที่ประสบปัญหาอุทกภัย จำนวน ๕,๑๒๗ หมู่บ้านคิดเป็นร้อยละ ๑๖.๒ ของหมู่บ้านทั้งภาค เพิ่มขึ้นจากปี ๒๕๕๕ ซึ่งมีหมู่บ้านประสบปัญหาอุทกภัยเพียง ๑,๐๓๓ หมู่บ้าน หรือร้อยละ ๓.๒ ของหมู่บ้านทั้งภาค ส่วนใหญ่เกิดขึ้นในพื้นที่จังหวัดที่มีแม่น้ำสำคัญในภาคไหลผ่านลงสู่แม่น้ำโขง โดยจังหวัดอุบลราชธานี ยโสธร อำนาจเจริญ นครพนม และมุกดาหาร เป็นพื้นที่ที่ประสบอุทกภัยมากที่สุด จำนวน ๒,๖๐๓ หมู่บ้าน

๕.๒.๓ ปัญหาภัยแล้งเกิดขึ้นเป็นประจำทุกปี ในปี ๒๕๕๔ มีหมู่บ้านประสบภัยแล้ง จำนวน ๒๖,๐๐๙ หมู่บ้าน คิดเป็นร้อยละ ๘๒.๔ ของหมู่บ้านทั้งภาค และในปี ๒๕๕๘ มีหมู่บ้านประสบภัยแล้ง จำนวน ๕,๐๑๔ หมู่บ้าน คิดเป็นร้อยละ ๑๕.๙ ของหมู่บ้านทั้งภาค เนื่องจากลักษณะทางกายภาพของดินมีความสามารถในการอุ้มน้ำต่ำ ขาดระบบชลประทานที่ครอบคลุมพื้นที่การเกษตร น้ำใต้ดินไม่เพียงพอ ในฤดูแล้ง บ่อบาดาลขาดการบำรุงรักษา การลักลอบตัดไม้ทำลายป่าเพื่อขยายพื้นที่เพาะปลูก จึงทำให้ภาคประสบภัยแล้งเป็นประจำทุกปี โดยเฉพาะบริเวณตอนกลางและตอนล่างของภาค

ตารางที่ ๓ ปัญหาภัยพิบัติของภาคตะวันออกเฉียงเหนือ

รายการ	ปี				
	๒๕๕๔	๒๕๕๕	๒๕๕๖	๒๕๕๗	๒๕๕๘
ผู้ได้รับผลกระทบจากอุทกภัย					
- จำนวนหมู่บ้าน	๒๔,๓๓๕	๑,๐๓๐	๑๕,๒๓๕	๕,๑๒๗	
- จำนวนครัวเรือน (ล้านครัวเรือน)	๑.๕๕	๐.๐๖	๐.๙๓	๐.๑๖	
ผู้ได้รับผลกระทบจากภัยแล้ง					
- จำนวนหมู่บ้าน	๒๖,๐๐๙	๒๕,๒๓๐	๒๓,๗๙๘	๘,๗๐๔	๕,๐๑๔
- จำนวนครัวเรือน (ล้านครัวเรือน)	๒.๙๘	๒.๔๔	๑.๖๑	๐.๖๙	๐.๕๘

๖. สภาวะแวดล้อม

๖.๑ จุดแข็ง

๖.๑.๑ ที่ตั้งของภาคอยู่ในตำแหน่งศูนย์กลางของอนุภูมิภาคแม่น้ำโขง (GMS) ซึ่งมีการเจริญเติบโตทางเศรษฐกิจอย่างรวดเร็ว โดยมีแนวชายแดนติดต่อกับ สปป.ลาว กัมพูชา และสามารถเชื่อมโยงต่อไปเวียดนามและจีนตอนใต้ได้อย่างสะดวก

๖.๑.๒ พื้นที่ทำการเกษตรมีมากที่สุดคิดเป็นร้อยละ ๔๒.๘ ของพื้นที่เกษตรประเทศ และมีพื้นที่ปลูกข้าวมากที่สุดโดยสามารถปลูกข้าวหอมมะลิคุณภาพดีที่สุดของประเทศ

๖.๑.๓ ทรัพยากรท่องเที่ยวมีความหลากหลาย อาทิ แหล่งท่องเที่ยวซากดึกดำบรรพ์ไดโนเสาร์ ยุคก่อนประวัติศาสตร์โบราณคดีบ้านเชียง อารยธรรมขอม ท่องเที่ยวเชิงนิเวศและธรรมชาติ และท่องเที่ยวเชิงกีฬา ที่สามารถสร้างแรงดึงดูดนักท่องเที่ยวนานาชาติและนักท่องเที่ยวเฉพาะกลุ่มได้

๖.๑.๔ สถาบันวิจัยตั้งอยู่ในพื้นที่ ๑๒ แห่ง ซึ่งมีความสามารถเฉพาะทางที่โดดเด่น อาทิ มหาวิทยาลัยขอนแก่น ด้านสาธารณสุขและเกษตร มหาวิทยาลัยเทคโนโลยีสุรนารี ด้านวิศวกรรมศาสตร์ และแปรรูปอาหาร และมหาวิทยาลัยเกษตรศาสตร์ วิทยาเขตสกลนคร ด้านเกษตรและประมง เป็นต้น

๖.๒ จุดอ่อน

๖.๒.๑ ดินขาดความอุดมสมบูรณ์ สภาพพื้นดินเป็นดินทรายไม่อุ้มน้ำ บางพื้นที่มีปัญหาดินเค็มทำให้ไม่สามารถใช้ประโยชน์จากที่ดินอย่างเต็มที่

๖.๒.๒ ระบบชลประทานครอบคลุมพื้นที่เกษตรเพียงร้อยละ ๑๐.๐ เกษตรกรส่วนใหญ่ยังทำการผลิตที่พึ่งพาน้ำฝน

๖.๒.๓ จำนวนคนจนมากที่สุดของประเทศ คิดเป็นร้อยละ ๑๐.๓ ของประชากรภาค ไม่สามารถเข้าถึงบริการที่มีคุณภาพของรัฐ ขาดโอกาสทางการศึกษาและการประกอบอาชีพ

๖.๒.๔ คนมีพฤติกรรมการบริโภคอาหารดิบ มีปัญหาโรคพยาธิใบไม้ตับและมะเร็งท่อน้ำดีมากที่สุดในประเทศ

๖.๒.๕ แม่และเด็กมีปัญหาโภชนาการส่งผลให้เด็กในวัยเรียนมีความสามารถทางเชาว์ปัญญาและความฉลาดทางอารมณ์ต่ำสุดของประเทศ

๖.๒.๖ แหล่งท่องเที่ยวเชื่อมโยงโทรม สิ่งอำนวยความสะดวกยังไม่เพียงพอและไม่ได้มาตรฐาน บางแห่งตั้งอยู่ห่างไกลเข้าถึงได้ยาก กิจกรรมเพื่อการท่องเที่ยวมีน้อย

๖.๓ โอกาส

๖.๓.๑ การก่อสร้างโครงสร้างพื้นฐานขนาดใหญ่ที่เชื่อมโยงพื้นที่เศรษฐกิจหลักของประเทศสู่ภาค อาทิ โครงข่ายรถไฟทางคู่ รถไฟความเร็วสูง ทางหลวงพิเศษระหว่างเมือง รวมทั้งการพัฒนาพื้นที่เขตเศรษฐกิจพิเศษชายแดน จะทำให้เกิดโอกาสทางเศรษฐกิจใหม่ๆ ในภาค

๖.๓.๒ ประเทศเพื่อนบ้านมีอัตราการขยายตัวทางเศรษฐกิจสูง มีความต้องการสินค้าและบริการมากขึ้น

๖.๓.๓ กระแสของสังคมโลกให้ความสำคัญต่อการดูแลสุขภาพ ประกอบกับโครงสร้างประชากรสัดส่วนผู้สูงอายุเพิ่มขึ้น ทำให้มีความต้องการสินค้าและบริการด้านสุขภาพสูงขึ้น เช่น อาหารมาตรฐานอินทรีย์ พิษณุไพร ซึ่งภาคตะวันออกเฉียงเหนือมีความพร้อมในด้านการผลิต

๖.๔ ภัยคุกคาม

๖.๔.๑ การย้ายฐานการผลิตและการขนส่งยาเสพติดบริเวณชายแดน อาชญากรรมข้ามชาติ ภัยจากโรคติดต่อจากคนและสัตว์ที่เคลื่อนย้ายจากประเทศเพื่อนบ้าน ส่งผลต่อความมั่นคงของชาติ

๖.๔.๒ การเปลี่ยนสภาพภูมิอากาศและภัยพิบัติทางธรรมชาติมีความผันผวนและรุนแรงมากขึ้น โดยเฉพาะอุทกภัยและภัยแล้ง ส่งผลต่อความมั่นคงด้านอาหารและรายได้ของเกษตรกร

๗. ปัญหาและประเด็นท้าทาย

- ๗.๑ ขาดแคลนน้ำทั่วทั้งภาค ประสบปัญหาภัยแล้งซ้ำซาก
- ๗.๒ มีจำนวนคนจนมากที่สุด ส่วนใหญ่อยู่ในภาคเกษตร จึงไม่สามารถหลุดพ้นความยากจนได้
- ๗.๓ ปัญหาโภชนาการในแม่และเด็กส่งผลให้เด็กในวัยเรียนมีความสามารถทางเชาว์ปัญญาและความฉลาดทางอารมณ์ต่ำ
- ๗.๔ มีความรุนแรงของโรคมาเร็งระดับและท้องถิ่น อันเนื่องมาจากพฤติกรรมบริโภคอาหารดิบ
- ๗.๕ เศรษฐกิจของภาคมีขนาดเล็ก มีอัตราการขยายตัวต่ำกว่าระดับประเทศ จึงมีแนวโน้มเกิดความเหลื่อมล้ำทางรายได้ระหว่างภาคและประเทศมากขึ้น
- ๗.๖ ภาคการผลิตหลักด้านเกษตรยังเป็นแบบดั้งเดิมพึ่งพาธรรมชาติ ทำให้มีผลผลิตต่ำ และมีการใช้สารเคมีสูง
- ๗.๗ อุตสาหกรรมส่วนใหญ่เป็นอุตสาหกรรมแปรรูปเกษตรขั้นต้น มูลค่าเพิ่มต่ำ ประกอบกับการลงทุนใหม่ๆ มีน้อย จึงมีแหล่งสร้างงานน้อย
- ๗.๘ การค้าชายแดน สินค้าส่งออกส่วนใหญ่ผลิตจากนอกภาค ไม่สร้างมูลค่าเพิ่มและรายได้ให้กับภาค
- ๗.๙ ทรัพยากรการท่องเที่ยวหลากหลาย แต่ยังไม่ได้รับการพัฒนาให้เป็นที่ยูนิค อยู่ในพื้นที่ห่างไกล ขาดสิ่งอำนวยความสะดวก

๘. แนวคิดและทิศทางการพัฒนา

ภาคตะวันออกเฉียงเหนือมีปัญหาพื้นฐานด้านการขาดแคลนน้ำ ดินคุณภาพต่ำ ประสบอุทกภัยและภัยแล้งซ้ำซาก คนมีปัญหาทั้งในด้านความยากจน และมีปัญหาภาวะทุพโภชนาการ แต่มีความพร้อมด้านสถานศึกษาและสถาบันวิจัย ดังนั้น การพัฒนาเศรษฐกิจและสังคมภาคตะวันออกเฉียงเหนือไปสู่ความ “มั่นคง มั่งคั่ง ยั่งยืน” จำเป็นต้องแก้ไขปัญหาคือการพัฒนาควบคู่ไปกับการพัฒนาการวิจัยเพื่อใช้ความรู้ เทคโนโลยี นวัตกรรม และความคิดสร้างสรรค์ในการเสริมสร้างความเข้มแข็งของเศรษฐกิจภายในภาคให้มีการเจริญเติบโตได้อย่างเต็มศักยภาพ พร้อมทั้งแสวงหาโอกาสการนำความรู้ เทคโนโลยีและนวัตกรรมจากภายนอกมาช่วยขับเคลื่อน โดยการใช้ประโยชน์จากโครงการพัฒนาโครงสร้างพื้นฐานด้านคมนาคมขนส่งขนาดใหญ่ที่เชื่อมโยงภาคตะวันออกเฉียงเหนือกับโครงข่ายระบบการคมนาคมขนส่งและพื้นที่เศรษฐกิจหลักของประเทศ รวมทั้งการใช้ประโยชน์จากการเชื่อมโยงและข้อตกลงกับประเทศเพื่อนบ้านในกลุ่มอนุภูมิภาคแม่น้ำโขงที่กำลังมีการเจริญเติบโตอย่างรวดเร็วมาเสริมสร้างกิจกรรมการพัฒนาใหม่ๆ ให้แก่ภาค เพื่อให้มีอัตราการเติบโตที่สูงเพียงพอต่อการลดความเหลื่อมล้ำกับพื้นที่ส่วนอื่นๆ ของประเทศได้ในระยะยาว

๘.๑ เป้าหมายเชิงยุทธศาสตร์ : พัฒนาอีสานสู่มิติใหม่ให้เป็น “ศูนย์กลางเศรษฐกิจของอนุภูมิภาค ลุ่มแม่น้ำโขง”

๘.๒ วัตถุประสงค์

๘.๒.๑ เพื่อแก้ปัญหาปัจจัยพื้นฐานด้านน้ำและดิน ให้เอื้อต่อการประกอบอาชีพ การดำรงชีพ และการพัฒนาเศรษฐกิจของภาค

๘.๒.๒ เพื่อดูแลช่วยเหลือคนจน ผู้ด้อยโอกาส และผู้สูงอายุ ให้มีคุณภาพชีวิตที่ดี พึ่งพาตนเอง พึ่งพาครอบครัว และพึ่งพากันในชุมชนได้

๘.๒.๓ เพื่อยกระดับการผลิตและการสร้างมูลค่าเพิ่มโดยใช้ความรู้ เทคโนโลยี และนวัตกรรม สนับสนุนให้การเติบโตทางเศรษฐกิจของภาคไม่ต่ำกว่าระดับประเทศ

๘.๒.๔ เพื่อเชื่อมโยงห่วงโซ่มูลค่าของระบบเศรษฐกิจภาคเข้ากับระบบเศรษฐกิจของประเทศ และภูมิภาคเอเชียตะวันออกเฉียงใต้

๘.๒.๕ เพื่อพัฒนาภาคตะวันออกเฉียงเหนือเป็นศูนย์กลางเศรษฐกิจของอนุภูมิภาค ลุ่มแม่น้ำโขง และมีบทบาทสนับสนุนประเทศเป็นศูนย์กลางภูมิภาคเอเชียตะวันออกเฉียงใต้

๘.๓ เป้าหมายและตัวชี้วัด

๘.๓.๑ พื้นที่ชลประทานและรับประโยชน์เพิ่มขึ้น ปริมาณกักเก็บน้ำเพิ่มขึ้น พื้นที่เสี่ยงภัยแล้งลดลง

๘.๓.๒ สัดส่วนคนจนลดลง

๘.๓.๓ อัตราการเจริญเติบโตทางเศรษฐกิจไม่ต่ำกว่าระดับประเทศ

๘.๓.๔ มูลค่าการค้าชายแดนเพิ่มขึ้น

๘.๓.๕ รายได้การท่องเที่ยวเพิ่มขึ้น

๘.๔ ยุทธศาสตร์การพัฒนา

๘.๔.๑ ยุทธศาสตร์ที่ ๑ บริหารจัดการน้ำให้เพียงพอต่อการพัฒนาเศรษฐกิจและคุณภาพชีวิต อย่างยั่งยืน

แนวทางการพัฒนา

๑) พัฒนาแหล่งน้ำเดิมและแหล่งน้ำธรรมชาติ เพื่อเพิ่มประสิทธิภาพการกักเก็บน้ำ โดยการปรับปรุงอ่างเก็บน้ำ หนอง ฝายและพื้นที่ชุ่มน้ำที่มีอยู่เดิม และพัฒนาแหล่งน้ำธรรมชาติให้สามารถเพิ่มปริมาณการกักเก็บ รวมทั้งพัฒนาแหล่งน้ำใต้ดินตามความเหมาะสมของพื้นที่โดยไม่ให้เกิดผลกระทบจากดินเค็ม สร้างแหล่งกักเก็บ (แก้มลิง) อ่างเก็บน้ำ ฝาย และแหล่งน้ำขนาดเล็กในพื้นที่ที่เหมาะสมในพื้นที่การเกษตร

๒) พัฒนาแหล่งน้ำใหม่ในพื้นที่ลุ่มน้ำเลย ชี มูล โดยศึกษา สำรวจ และจัดหาพื้นที่ เพื่อพัฒนาแหล่งน้ำ ตลอดจนการผันน้ำระหว่างลุ่มน้ำ แม่น้ำในภาคและระหว่างภาค

๓) พัฒนาระบบส่งและกระจายน้ำ เช่น ระบบสูบน้ำ อาคารบังคับน้ำ คลองส่งน้ำ เป็นต้น

๔) บริหารจัดการน้ำแบบบูรณาการ โดยดำเนินการในระดับลุ่มน้ำให้มีความสมดุล ระหว่างการใช้น้ำทุกกิจกรรมกับปริมาณน้ำต้นทุน ส่งเสริมการมีส่วนร่วมของผู้เกี่ยวข้องทุกภาคส่วน และมี การจัดทำแผนบริหารจัดการน้ำทั้งในระยะเร่งด่วนและระยะยาวเพื่อป้องกันความเสียหายจากอุทกภัยและภัยแล้ง

๘.๔.๒ ยุทธศาสตร์ที่ ๒ แก้ปัญหาความยากจนและพัฒนาคุณภาพชีวิตผู้มีรายได้น้อยเพื่อลด ความเหลื่อมล้ำทางสังคม

แนวทางการพัฒนา

๑) พัฒนาอาชีพและรายได้ของคนยากจน โดยสร้างโอกาสให้กลุ่มคนจนมีที่ดินทำกิน ของตนเอง ส่งเสริมการมีอาชีพ สนับสนุนปัจจัยการผลิตและแหล่งเงินทุนในการประกอบอาชีพ ยกย่องผู้มีฝีมือ และอบรมให้ความรู้ เพื่อให้มีรายได้เสริมและเกิดความมั่นคงทางรายได้

๒) พัฒนาคุณภาพชีวิตและจิตสำนึกให้แก่วัยสูงอายุ ผู้พิการ และผู้ด้อยโอกาส โดยเพิ่มสวัสดิการทางด้านสังคมให้กับกลุ่มผู้พิการ ผู้ด้อยโอกาส และผู้สูงอายุ ส่งเสริมการมีส่วนร่วมของชุมชน ในการดูแลผู้พิการและผู้สูงอายุ และสนับสนุนการออมเพื่อสร้างความมั่นคงในบั้นปลายชีวิต ยกย่องสถานพยาบาลชุมชนในพื้นที่ห่างไกลให้ได้มาตรฐาน และใช้ประโยชน์จากระบบสื่อสารทางอินเทอร์เน็ตเชื่อมโยง โรงพยาบาลขนาดใหญ่ให้สามารถดูแลผู้ป่วยและผู้สูงอายุ

๓) พัฒนาความรู้ ทักษะอาชีพ และการเรียนรู้ตลอดชีวิต โดยกระจายการบริการด้าน การศึกษาที่มีคุณภาพให้มีความเท่าเทียมระหว่างพื้นที่ เพื่อพัฒนาทักษะให้สามารถประกอบอาชีพและมีรายได้ ตามศักยภาพของแต่ละบุคคล ปรับปรุงแหล่งเรียนรู้ในชุมชนและส่งเสริมให้มีระบบการจัดการความรู้ ภูมิปัญญาท้องถิ่น

๔) พัฒนาระบบการป้องกันและควบคุมโรคเฉพาะถิ่น แก้ปัญหาโรคพยาธิใบไม้ตับ ในพื้นที่เสี่ยง อาทิ จังหวัดขอนแก่น สกลนคร ร้อยเอ็ด หนองบัวลำภู กาฬสินธุ์ อ่างทอง ฉะเชิงเทรา มหาสารคาม อุดรธานี นครพนม และยโสธร โดยส่งเสริมการเรียนรู้ในการป้องกันโรคพยาธิใบไม้ตับให้แก่ประชาชน ทั้งในชุมชนและเยาวชนในสถานศึกษา ปรับเปลี่ยนพฤติกรรมและค่านิยมในการบริโภคอาหารปรุงสุกจาก ปลา น้ำจืดมีเกล็ด กำจัดสิ่งปฏิกูลจากชุมชนบริเวณรอบแหล่งน้ำอย่างถูกหลักสุขาภิบาล สร้างเครือข่าย โรงพยาบาลในการคัดกรอง เฝ้าระวัง วินิจฉัยและรักษาโรคพยาธิใบไม้ตับและผู้ป่วยมะเร็งท่อน้ำดี พร้อมทั้ง พัฒนาระบบคัดกรองกลุ่มเสี่ยงและระบบฐานข้อมูลเพื่อติดตามการทำงาน

๕) พัฒนาโภชนาการแม่และเด็ก โดยส่งเสริมการบริโภคไอโอดีนและให้ความรู้แก่ พ่อแม่หรือผู้ดูแลเด็กในด้านโภชนาการที่เหมาะสม ตั้งแต่เริ่มตั้งครรภ์ และวิธีการเลี้ยงดูเด็กที่เหมาะสม เพื่อกระตุ้นการพัฒนาเด็กในช่วง ๐-๓ ปีแรก และยกระดับศูนย์พัฒนาเด็กเล็กในชุมชนและพื้นที่ห่างไกลให้ได้ มาตรฐาน เพื่อเสริมสร้างศักยภาพเด็กก่อนวัยเรียน ให้มีพัฒนาการความพร้อมทั้งทักษะสมอง ร่างกาย และสังคม

๖) อำนวยความยุติธรรม ลดความเหลื่อมล้ำ โดยยกระดับการให้ความช่วยเหลือ ผู้มีรายได้น้อยและผู้ด้อยโอกาสด้านกฎหมายและคดีความ บูรณาการการทำงานร่วมกันระหว่างหน่วยงานภาครัฐ และเครือข่ายภาคประชาชนในการแก้ไขข้อพิพาทในชุมชนโดยสันติวิธี และสร้างการรับรู้กฎหมายเพื่อสร้าง ภูมิคุ้มกันในการปกป้องตนเองไม่ให้ตกเป็นเหยื่อ

๘.๔.๓ ยุทธศาสตร์ที่ ๓ สร้างความเข้มแข็งของฐานเศรษฐกิจภายในควบคู่กับการแก้ปัญหาทรัพยากรธรรมชาติและสิ่งแวดล้อม

แนวทางการพัฒนา

๑) พัฒนาอาชีพและรายได้ของเกษตรกร โดยสร้างความมั่นคงของเกษตรกรรายย่อย โดยยึดหลักปรัชญาของเศรษฐกิจพอเพียง เกษตรทฤษฎีใหม่ เกษตรทางเลือก เกษตรกรรมยั่งยืน และเกษตรแปลงใหญ่ สนับสนุนการรวมกลุ่มเกษตรกร พัฒนาความเข้มแข็งขององค์กรและสถาบันเกษตรกร พัฒนาเครือข่ายวิสาหกิจชุมชนหรือสหกรณ์การเกษตร พัฒนาเกษตรกรรุ่นใหม่ให้เป็นมืออาชีพ สนับสนุนการเข้าถึงแหล่งเงินทุนที่เป็นธรรม นำร่องในจังหวัดกาฬสินธุ์ นครพนม บุรีรัมย์ อำนาจเจริญ มุกดาหาร โยโสธร มหาสารคาม สกลนคร อุบลราชธานี อุดรธานี ศรีสะเกษ และหนองบัวลำภู

๒) พัฒนาพื้นที่ทุ่งกุลาร้องไห้ให้เป็นแหล่งผลิตข้าวหอมมะลิคุณภาพสูง ในพื้นที่จังหวัด โยโสธร สุรินทร์ ร้อยเอ็ด มหาสารคาม และศรีสะเกษ รวมทั้งพื้นที่ที่มีศักยภาพอื่นๆ โดยปรับกระบวนการผลิตให้อยู่ภายใต้มาตรฐานเกษตรปลอดภัย พัฒนาห่วงโซ่เกษตรอินทรีย์ให้ครอบคลุมทุกขั้นตอนการผลิต พร้อมทั้งขยายพื้นที่เกษตรอินทรีย์ โดยส่งเสริมการผลิต การยกระดับราคาสินค้าเกษตรอินทรีย์ให้แตกต่างจากสินค้าเกษตรที่ใช้สารเคมี และการพัฒนาระบบการรับรองมาตรฐานเกษตรอินทรีย์ การส่งเสริมกระบวนการตรวจรับรองแบบมีส่วนร่วมในการตรวจสอบกันเองของสมาชิกกลุ่มผู้ผลิตและชุมชน รวมทั้งการจัดทำโซนนิ่งระบบเกษตรอินทรีย์อย่างเป็นรูปธรรม โดยนำร่องในพื้นที่ที่มีความพร้อมและเหมาะสม และเชื่อมโยงไปสู่การท่องเที่ยวเชิงเกษตรหรือการท่องเที่ยววิถีไทยเพื่อขยายฐานรายได้ พร้อมทั้งจัดทำฐานข้อมูลเกษตรอินทรีย์เพื่อเป็นข้อมูลในการวางแผนการผลิตที่เหมาะสม สนับสนุนการวิจัยและพัฒนานวัตกรรมใหม่ๆ ให้ตอบสนองตลาดสินค้าเพื่อสุขภาพและการส่งออก จัดตั้งกองทุนเกษตรอินทรีย์ ตลอดจนมาตรการส่งเสริมตลาดสีเขียวในชุมชนและท้องถิ่น ส่งเสริมเกษตรกรและกลุ่มเกษตรกรจำหน่ายสินค้าผ่านช่องทางพาณิชย์อิเล็กทรอนิกส์ (e-Commerce) ทั้งภายในประเทศและต่างประเทศ

๓) ส่งเสริมการปรับเปลี่ยนไปสู่สินค้าเกษตรชนิดใหม่ตามศักยภาพของพื้นที่ (Zoning) และความต้องการตลาด โดยส่งเสริมการปลูกพืชผัก ผลไม้ และไม้ดอก ในพื้นที่จังหวัดเลย หนองคาย บึงกาฬ นครพนม ศรีสะเกษ และอุบลราชธานี โดยสนับสนุนการปรับปรุงพัฒนาพันธุ์ การตรวจรับรองมาตรฐานสินค้าเกษตร การประชาสัมพันธ์และการจัดตั้งตลาดกลาง รวมทั้งส่งเสริมการปลูกพืชสมุนไพรสำคัญที่เป็นสารตั้งต้นในการแปรรูปผลิตภัณฑ์ ในพื้นที่นำร่องจังหวัดสกลนคร มหาสารคาม เลย และอุบลราชธานี ให้มีปริมาณมากพอและมีคุณภาพตามระบบมาตรฐานการเกษตรตามความต้องการของตลาดทั้งในและต่างประเทศ และจัดทำฐานข้อมูลพื้นที่ปลูกพืชสมุนไพรเพื่อการบริหารจัดการ และส่งเสริมการเลี้ยงโคเนื้อคุณภาพสูงในพื้นที่จังหวัดสกลนคร มุกดาหาร นครพนม นครราชสีมา สุรินทร์ ชัยภูมิ บุรีรัมย์ และอุบลราชธานี และโคนม ในพื้นที่จังหวัด นครราชสีมา ขอนแก่น โดยสนับสนุนการปรับปรุงพันธุ์ ส่งเสริมการปลูกแปลงหญ้าและปรับปรุงคุณภาพอาหารสัตว์ พัฒนาเทคโนโลยีการเลี้ยงและทักษะเกษตรกร รวมทั้งการจัดระบบมาตรฐานโรงฆ่าสัตว์ให้ได้มาตรฐานอุตสาหกรรม (GMP) และเพิ่มช่องทางการจำหน่ายและขยายตลาดไปสู่อาเซียน

๔) ส่งเสริมและพัฒนาเศรษฐกิจชีวภาพ (Bio Economy) ให้เป็นฐานรายได้ใหม่ที่สำคัญของภาค โดยมุ่งลงทุนสร้างเศรษฐกิจบนฐานของการวิจัยและนวัตกรรมระดับสูง ในลักษณะสหวิทยาการ ที่ใช้ทรัพยากรฐานชีวภาพ (พืช สัตว์ จุลินทรีย์) รวมถึงวัสดุเหลือทิ้งทางการเกษตร ของเสียและน้ำเสียจากโรงงานอุตสาหกรรม ฟาร์มปศุสัตว์ และชุมชน พัฒนาต่อยอดเป็นผลิตภัณฑ์ชีวภาพที่มีมูลค่าสูง ก่อให้เกิดความก้าวหน้า

และนวัตกรรมในมิติใหม่ๆ ที่ส่งผลต่อการปฏิรูปภาคเกษตร อาหาร สาธารณสุขและการแพทย์ พลังงาน อุตสาหกรรมเคมี และภาคสังคม โดยพัฒนาให้นครราชสีมา ขอนแก่น อุบลราชธานี และสกลนคร เป็นศูนย์กลาง อุตสาหกรรมเกษตรแปรรูปและอาหารแบบครบวงจร ส่งเสริมการแปรรูปสมุนไพรในพื้นที่จังหวัดสกลนคร มหาสารคาม สุรินทร์ และอำนาจเจริญ โดยพัฒนาเทคโนโลยีการผลิตให้ได้มาตรฐาน GMP พัฒนาระบบรับรอง ผลิตภัณฑ์สมุนไพรและสร้างแบรนด์เพื่อเพิ่มขีดความสามารถในการแข่งขันและส่งออก ส่งเสริมอุตสาหกรรมใหม่ และธุรกิจแนวใหม่ในพื้นที่กลุ่มจังหวัดภาคตะวันออกเฉียงเหนือตอนกลางและตอนล่าง ด้วยการพัฒนาต่อยอดจากวัตถุดิบและของเหลือทิ้งทางการเกษตร/อุตสาหกรรม และฐานความหลากหลายทางชีวภาพไปสู่ผลิตภัณฑ์มูลค่าสูง เช่น เอทานอล พลาสติกชีวภาพ (bio-plastic) สารสกัดจากพืชมูลค่าสูง เอนไซม์/อาหารเสริมสุขภาพจากจุลินทรีย์ เป็นต้น รวมทั้งสร้างความมั่นคงทางพลังงานระดับชุมชน จากการนำวัตถุดิบในชุมชน ของเหลือทิ้งทางการเกษตร ขยะครัวเรือน มาผลิตเป็นพลังงานเพื่อใช้ภายในครัวเรือนหรือชุมชน และส่งเสริมการใช้พลังงานหมุนเวียนในระดับชุมชน

๕) ส่งเสริมและสนับสนุนธุรกิจ SMEs ธุรกิจ Startup และวิสาหกิจชุมชน ผลิตภัณฑ์อุปโภคบริโภค ในพื้นที่เชื่อมโยงระเบียงเศรษฐกิจแนวตะวันออก-ตะวันตก ได้แก่ จังหวัดชัยภูมิ ขอนแก่น กาฬสินธุ์ ร้อยเอ็ด มุกดาหาร เพื่อการส่งออกสู่ประเทศเพื่อนบ้าน โดยเน้นอุตสาหกรรมสีเขียวและการใช้วัตถุดิบในพื้นที่ รวมทั้งสนับสนุนความรู้ด้านกฎ ระเบียบที่เกี่ยวข้อง ส่งเสริมการเข้าถึงแหล่งเงินทุนที่เป็นธรรม การพัฒนาช่องทางการตลาดในต้นทุนที่ต่ำโดยใช้เทคโนโลยีสารสนเทศ เช่น e-Commerce, e-Marketing เป็นต้น

๖) ยกระดับมาตรฐานสินค้ากลุ่มผ้าไหม ผ้าฝ้าย ผ้าย้อมคราม และส่งเสริมพื้นที่ที่มีศักยภาพให้ก้าวไปสู่การเป็นศูนย์กลางแฟชั่นในระดับภูมิภาค อาทิ กาฬสินธุ์ ขอนแก่น ชัยภูมิ นครราชสีมา สุรินทร์ และสกลนคร เป็นต้น โดยส่งเสริมการพัฒนาคุณภาพสินค้า การออกแบบ และตราสัญลักษณ์ พัฒนาเทคโนโลยีและงานศึกษาวิจัยสร้างนวัตกรรมเพิ่มมูลค่า พร้อมทั้งพัฒนาและยกระดับผลิตภัณฑ์ชุมชนอื่นๆ ยกระดับผู้ประกอบการและนักออกแบบรุ่นใหม่ ให้มีทักษะ มีความรู้ความสามารถทั้งการออกแบบและการจัดการ เพื่อให้สินค้ามีความหลากหลายและทันสมัย สร้างความเชื่อมโยงระหว่างวิสาหกิจชุมชนและวิสาหกิจขนาดกลางและขนาดย่อมกับภาคอุตสาหกรรม และส่งเสริมการจับคู่ธุรกิจเพื่อสร้างโอกาสทางธุรกิจ

๗) พัฒนาเมืองศูนย์กลางจังหวัดเป็นเมืองน่าอยู่ โดยจัดระบบสาธารณูปโภค สาธารณูปการที่มีคุณภาพและเพียงพอต่อความต้องการของประชาชนและกิจกรรมเศรษฐกิจในเมือง จัดระบบบริการสังคมที่ได้มาตรฐาน ที่อยู่อาศัยของผู้มีรายได้น้อย ให้ความสำคัญต่อการผังเมือง การเพิ่มพื้นที่สีเขียว ความสะอาด และดูแลความปลอดภัยของประชาชน และรักษาความสมดุลของระบบนิเวศ

๘) พื้นที่พืชรพพยากรป่าไม้ให้คงความอุดมสมบูรณ์และรักษาความหลากหลายทางชีวภาพของพื้นที่ต้นน้ำในพื้นที่จังหวัดเลย อุดรธานี สกลนคร ชัยภูมิ และนครราชสีมา โดยกำหนดและทำเครื่องหมายแนวเขตพื้นที่ป่าอนุรักษ์และพื้นที่ป่านอกเขตอนุรักษ์ให้ชัดเจน ส่งเสริมประชาชนมีส่วนร่วมในการฟื้นฟู ปลูกป่า และป้องกันการบุกรุก เพื่อรักษาพื้นที่ป่าต้นน้ำและป้องกันการชะล้างพังทลายของดิน รวมถึงการอนุรักษ์พื้นที่ชุ่มน้ำ

๙) ส่งเสริมและสนับสนุนการศึกษาค้นคว้าวิจัยเพื่อพัฒนาความรู้ เทคโนโลยี นวัตกรรมและความคิดสร้างสรรค์ ในการพัฒนาภาค โดยใช้ประโยชน์จากสถาบันการศึกษา หน่วยงานด้านการวิจัยพัฒนาที่กระจายตัวอยู่ในพื้นที่ สร้างความเชื่อมโยงสถาบันการศึกษา และภาคเอกชนเพื่อพัฒนาเครือข่ายของอุตสาหกรรมในลักษณะคลัสเตอร์ สนับสนุนสถาบันการศึกษาหรือสถาบันวิจัย ให้มีความพร้อมด้านโครงสร้าง

พื้นฐานและบุคลากรด้านวิทยาศาสตร์ เทคโนโลยี และนวัตกรรม ส่งเสริมและสนับสนุนการวิจัยในชั้นประยุกต์ และทดลองเพิ่มขึ้น ทั้งการจัดทำผลิตภัณฑ์ต้นแบบ การทำวิจัยตลาด การทดสอบผลิตภัณฑ์ และโรงงานนำร่อง เพื่อให้สามารถแปลงงานวิจัยไปสู่การใช้ประโยชน์ในเชิงพาณิชย์ได้อย่างเป็นรูปธรรมมากขึ้น

๘.๔.๔ ยุทธศาสตร์ที่ ๔ พัฒนาการท่องเที่ยวเชิงบูรณาการ

แนวทางการพัฒนา

๑) พัฒนาและส่งเสริมการท่องเที่ยวเชิงประเพณีวัฒนธรรมในทุกพื้นที่ โดยส่งเสริมชุมชนในการสร้างสรรค์กิจกรรมหรือเทศกาลประจำถิ่นในแต่ละเดือนในพื้นที่ต่างๆ โฆษณาประชาสัมพันธ์แก่นักท่องเที่ยวทั้งชาวไทยและต่างประเทศ เพื่อสร้างการรับรู้สินค้า บริการ และแหล่งท่องเที่ยวที่สะท้อนอัตลักษณ์ของชุมชน พัฒนาแบรนด์และสื่อสารความแตกต่างของชุมชนต่างๆ ในรูปแบบการเล่าเรื่อง (Storytelling) ส่งเสริมการขายแพ็คเกจการท่องเที่ยวเพื่อกระตุ้นการท่องเที่ยวนอกฤดูกาล ส่งเสริมการตลาดแบบมีเป้าหมายเฉพาะกลุ่ม เช่น กลุ่มผู้สูงอายุ กลุ่มนักเรียนนักศึกษา กลุ่มผู้ปฏิบัติธรรม กลุ่มสุขภาพสตรี เป็นต้น

๒) พัฒนาและส่งเสริมการท่องเที่ยวอารยธรรมอีสานใต้ในพื้นที่จังหวัดนครราชสีมา บุรีรัมย์ สุรินทร์ ศรีสะเกษ และอุบลราชธานี โดยบูรณาการจัดการแผนท่องเที่ยวในแต่ละจังหวัดที่ดึงดูดเด่นหรืออัตลักษณ์ของแต่ละพื้นที่มาสร้างเส้นทางท่องเที่ยวเชื่อมโยงแหล่งท่องเที่ยวในเขตอารยธรรมอีสานใต้ และเชื่อมโยงสู่ประเทศลาว กัมพูชา และเวียดนาม เพื่อเพิ่มระยะเวลาพำนักและค่าใช้จ่ายเฉลี่ยต่อหัวของกลุ่มนักท่องเที่ยวคุณภาพทั้งชาวไทยและต่างประเทศ พัฒนาสินค้าและบริการที่มีจุดเด่นหรืออัตลักษณ์ที่สร้างจากทุนทางวัฒนธรรม เพื่อให้เกิดความจดจำและสร้างความโดดเด่น ลอกเลียนได้ยาก พัฒนาบุคลากรและผู้ประกอบการการท่องเที่ยวให้เป็นมืออาชีพ รักษามาตรฐานการให้บริการ จัดทำแผนที่ท่องเที่ยวให้ท่องเที่ยวได้ตลอดทั้งปี พัฒนาระบบโลจิสติกส์ขนถ่ายนักท่องเที่ยวอย่างเป็นระบบไปสู่แหล่งท่องเที่ยวดูแลความปลอดภัยและสุขลักษณะให้นักท่องเที่ยว

๓) พัฒนาและส่งเสริมการท่องเที่ยววิถีชีวิตลุ่มน้ำโขง ในพื้นที่จังหวัดเลย หนองคาย บึงกาฬ นครพนม มุกดาหาร อุบลราชธานี และสกลนคร และพัฒนาเส้นทางเชื่อมโยงแหล่งท่องเที่ยวกับประเทศเพื่อนบ้าน อาทิ สี่เหลี่ยมวัฒนธรรมล้านช้าง เลย-อุดรธานี-หนองบัวลำภู-หนองคาย-สปป.ลาว โดยพัฒนาแหล่งท่องเที่ยว สินค้าและบริการ ให้สอดคล้องกับกระแสความนิยมการท่องเที่ยวเชิงวัฒนธรรมของสองฝั่งโขง พัฒนากิจกรรมการท่องเที่ยวให้มีความหลากหลาย อาทิ การท่องเที่ยว/พักผ่อนชมทัศนียภาพและวิถีชีวิตลุ่มแม่น้ำโขง (Leisure/Lifestyle) การท่องเที่ยวด้วยจักรยานและการเดินทางแบบคาราวาน (Cycling/Caravan Tours) การท่องเที่ยวเชิงมหกรรม (Festivals/Events) เป็นต้น พัฒนากันเชื่อมโยงระหว่างแหล่งท่องเที่ยว พัฒนาท่าเรือให้ได้มาตรฐานความปลอดภัย ส่งเสริมการบริหารจัดการที่เกิดจากชุมชนเพื่อสร้างงานและรายได้ เน้นพัฒนาผู้ประกอบการด้านการจัดการและทักษะทางภาษาเพื่อรองรับนักท่องเที่ยวต่างชาติที่เพิ่มขึ้น

๔) พัฒนาและส่งเสริมการท่องเที่ยวยุคก่อนประวัติศาสตร์ ในจังหวัดขอนแก่น กาฬสินธุ์ อุดรธานี หนองบัวลำภู และชัยภูมิ โดยพัฒนาแหล่งท่องเที่ยวและพิพิธภัณฑ์ให้เป็นแหล่งเรียนรู้เชิงสร้างสรรค์ และมีชีวิต ออกแบบการจัดแสดง จัดนิทรรศการ มัลติมีเดีย หรือกิจกรรมต่างๆ ให้ผู้ชมมีส่วนร่วม มีความสนุกสนานรื่นรมย์เสมอ (play and learn) ทั้งภาษาไทยและต่างประเทศเพื่อขยายฐานนักท่องเที่ยวที่สนใจศึกษาวิวัฒนาการของภาคอีสานตั้งแต่ยุคก่อนประวัติศาสตร์จนถึงปัจจุบัน ปลูกฝังให้เด็กเข้าพิพิธภัณฑ์ผ่านกิจกรรมทัศนศึกษาของโรงเรียนและนันทนาการของครอบครัว พัฒนาสินค้า/บริการ/ของที่ระลึก ปรับปรุง

สิ่งอำนวยความสะดวกในแหล่งท่องเที่ยวให้ได้มาตรฐาน โฆษณาประชาสัมพันธ์อย่างต่อเนื่อง พัฒนาระบบขนส่งสาธารณะเข้าสู่แหล่งท่องเที่ยวเพื่อให้เข้าถึงได้ง่ายและกลับมาได้บ่อยครั้ง

๕) พัฒนาและส่งเสริมการท่องเที่ยวเชิงกีฬาในพื้นที่จังหวัดบุรีรัมย์ ศรีสะเกษ นครราชสีมา โดยส่งเสริมและสนับสนุนอุตสาหกรรมกีฬาให้ครอบคลุมทุกมิติ เพื่อสร้างมูลค่าเพิ่มทั้งจากการกีฬาและธุรกิจที่เกี่ยวข้อง อาทิ ธุรกิจการแข่งขันต่างๆ การผลิตอุปกรณ์/ชุดกีฬา/ของที่ระลึก สนามแข่งขัน อาหารเสริมและเครื่องดื่ม โรงแรม ร้านอาหาร การเดินทางและขนส่ง ประกันภัย สถาบันพัฒนากีฬาอาชีพทุกระดับ เป็นต้น ส่งเสริมการศึกษาในด้านเวชศาสตร์การกีฬา วิทยาศาสตร์การกีฬา และการบริหารจัดการธุรกิจกีฬา เพื่อผลิตบุคลากรรองรับการขยายตัวของอุตสาหกรรมกีฬา สนับสนุนการจัดมหกรรมกีฬานานาชาติ รวมทั้งส่งเสริมกิจกรรมทางการตลาดและการประชาสัมพันธ์เพื่อสร้างการรับรู้ให้กับนักท่องเที่ยว

๖) พัฒนาและส่งเสริมการท่องเที่ยวธรรมชาติในจังหวัดชัยภูมิ เลย นครราชสีมา อุบลราชธานี โดยส่งเสริมการท่องเที่ยวที่คำนึงถึงขีดความสามารถในการรองรับของระบบนิเวศเพื่อให้เกิดความสมดุลและยั่งยืน มุ่งเน้นนักท่องเที่ยวคุณภาพเพื่อให้สอดคล้องกับกิจกรรมการท่องเที่ยวที่มุ่งเน้นให้เกิดความคุ้มค่าต่อประสบการณ์มากกว่าการท่องเที่ยวที่คุ้มค่าเงิน สนับสนุนให้คนไทยเดินทางมาท่องเที่ยวในพื้นที่มากขึ้น เพื่อลดการพึ่งพิงตลาดต่างประเทศ รวมทั้งให้ความรู้นักท่องเที่ยวในการอนุรักษ์ทรัพยากรธรรมชาติและการจัดการขยะอย่างถูกวิธี

๗) พัฒนาแหล่งท่องเที่ยวและสิ่งอำนวยความสะดวกให้ได้มาตรฐาน ประชาสัมพันธ์การท่องเที่ยว และพัฒนาเส้นทางท่องเที่ยวที่เชื่อมโยงในลักษณะเครือข่ายเพื่อกระจายนักท่องเที่ยวจากเมืองหลักไปสู่ชุมชนและท้องถิ่น เชื่อมโยงกิจกรรมการท่องเที่ยวระหว่างภาคเอกชน กับชุมชนและท้องถิ่น ทั้งในประเทศและกับประเทศเพื่อนบ้าน ที่สอดคล้องกับความต้องการของนักท่องเที่ยว รวมทั้งพัฒนาทักษะฝีมือบุคลากรในภาคบริการและการท่องเที่ยว จัดฝึกอบรมมัคคุเทศก์ด้านภาษาต่างประเทศ นอกจากนี้พัฒนาสินค้า OTOP สินค้าวิสาหกิจชุมชน ของที่ระลึก ร้านอาหาร ที่พักให้มีคุณภาพดี ส่งเสริมการท่องเที่ยวเฉพาะกลุ่มตามความสนใจของนักท่องเที่ยว รวมถึงระบบการจัดการสิ่งแวดล้อมในแหล่งท่องเที่ยว

๘.๔.๕ ยุทธศาสตร์ที่ ๕ ใช้โอกาสจากการพัฒนาโครงข่ายคมนาคมขนส่งที่เชื่อมโยงพื้นที่เศรษฐกิจหลักภาคกลางและพื้นที่ระเบียงเศรษฐกิจภาคตะวันออก (EEC) เพื่อพัฒนาเมือง และพื้นที่เศรษฐกิจใหม่ๆ ของภาค

แนวทางการพัฒนา

๑) เร่งพัฒนาโครงสร้างพื้นฐานขนาดใหญ่ที่เชื่อมโยงภาคกับพื้นที่เศรษฐกิจหลักภาคกลางและพื้นที่ระเบียงเศรษฐกิจภาคตะวันออก (EEC) ให้แล้วเสร็จตามแผน อาทิ แผนการพัฒนารถไฟความเร็วสูง การพัฒนาโครงข่ายรถไฟทางคู่ และโครงการทางหลวงพิเศษระหว่างเมืองตามยุทธศาสตร์แผนพัฒนาโครงสร้างพื้นฐานด้านคมนาคมขนส่งของไทย พ.ศ.๒๕๕๘-๒๕๖๕ (ภาคตะวันออกเฉียงเหนือ)

๒) เร่งพัฒนาโครงข่ายระบบการคมนาคมขนส่งภายในภาคให้เป็นระบบที่สมบูรณ์ อาทิ การพัฒนารถไฟสายใหม่ (บ้านไผ่-นครพนม) โครงการพัฒนาท่าอากาศยานภายในภาค ๖ แห่ง (อุดรธานี อุบลราชธานี บุรีรัมย์ ร้อยเอ็ด นครราชสีมา และขอนแก่น) และขยายถนน ๔ ช่องจราจรเพื่อเพิ่มประสิทธิภาพทางหลวง

๓) พัฒนาเมืองสำคัญ ขอนแก่น นครราชสีมา ให้เป็นเมืองศูนย์กลาง การค้า การลงทุน การบริการสุขภาพและศูนย์กลางการศึกษา โดยพัฒนาและปรับปรุงโครงสร้างพื้นฐานเชื่อมโยงกับ

ระบบโครงสร้างพื้นฐานหลักที่เชื่อมโยงระหว่างภาค เร่งรัดพัฒนาระบบขนส่งรางเบาเมืองขอนแก่น พร้อมทั้งส่งเสริมระบบขนส่งสาธารณะในเมืองให้เชื่อมโยงระหว่างเมืองและระบบขนส่งอื่น

๔) พัฒนาพื้นที่รอบสถานีขนส่งระบบรางในเมืองที่มีศักยภาพที่สำคัญ อาทิ เมืองขอนแก่น และบริเวณเมืองชายแดนที่มีศักยภาพ รวมทั้งบริเวณใกล้พื้นที่เขตเศรษฐกิจพิเศษชายแดน อาทิ เมืองนครพนม เมืองหนองคาย เมืองมุกดาหาร โดยสนับสนุนให้มีการจัดทำโครงการนำร่องที่ใช้แนวทางการจัดรูปที่ดิน การวางผังเมืองควบคู่กับการพัฒนาเมืองแบบประหยัดพลังงาน

๘.๔.๖ ยุทธศาสตร์ที่ ๖ พัฒนความร่วมมือและใช้ประโยชน์จากข้อตกลงกับประเทศเพื่อนบ้านในการสร้างความเข้มแข็งทางเศรษฐกิจตามแนวชายแดนและแนวระเบียงเศรษฐกิจ

แนวทางการพัฒนา

๑) พัฒนาด่านชายแดน โดยพัฒนาโครงสร้างพื้นฐานบริเวณด่านศุลกากรให้เพียงพอ สนับสนุนการจัดการด่านพรมแดนแบบเบ็ดเสร็จ CIQ (Customs/Immigration/Quarantine) ให้ได้มาตรฐานสากล เร่งเชื่อมต่อระบบสารสนเทศภายในและระหว่างหน่วยงานเพื่อสามารถให้บริการ ณ จุดเดียว (National Single Window) เพิ่มอัตรากำลังเจ้าหน้าที่ให้เพียงพอ พัฒนาสิ่งอำนวยความสะดวกบริเวณจุดผ่อนปรนการค้าชายแดนที่มีศักยภาพ

๒) พัฒนาโครงสร้างพื้นฐานเชื่อมโยงชายแดน โดยเร่งก่อสร้างสะพานมิตรภาพไทย-ลาว แห่งที่ ๕ (บึงกาฬ-ปากซัน) เพื่อเชื่อมโยงโครงข่ายเส้นทางคมนาคมระหว่างไทย ลาว เวียดนาม และจีน ให้มีความสะดวก ประหยัดเวลาและค่าใช้จ่ายในการเดินทาง

๓) พัฒนาพื้นที่เขตพัฒนาเศรษฐกิจพิเศษชายแดน โดยพัฒนามุกดาหารเป็นพื้นที่นำร่อง เพื่อเสริมสร้างศักยภาพในการลงทุนและสร้างความร่วมมือกับประเทศเพื่อนบ้านในการพัฒนาเศรษฐกิจชายแดน พร้อมทั้งเร่งรัดการดำเนินงานโครงการและมาตรการสำคัญในเขตเศรษฐกิจพิเศษ นครพนม หนองคาย ให้มีความพร้อมด้านโครงสร้างพื้นฐาน และบริการ CIQ ที่ได้มาตรฐานสากล

โครงการสำคัญของภาคตะวันออกเฉียงเหนือ

แผนพัฒนาภาคตะวันออกเฉียงเหนือในช่วงแผนพัฒนาเศรษฐกิจและสังคมแห่งชาติฉบับที่ ๑๒ มีตัวอย่างแนวคิดโครงการสำหรับการขับเคลื่อนการพัฒนาในประเด็นสำคัญ ดังนี้

ยุทธศาสตร์การพัฒนา	โครงการสำคัญของภาค
ยุทธศาสตร์ที่ ๑ บริหารจัดการน้ำให้เพียงพอต่อการพัฒนาเศรษฐกิจและคุณภาพชีวิตอย่างยั่งยืน	<ul style="list-style-type: none">➢ โครงการบริหารจัดการน้ำอย่างบูรณาการเพื่อการพัฒนาที่ยั่งยืน
ยุทธศาสตร์ที่ ๒ แก้ปัญหาความยากจนและพัฒนาคุณภาพชีวิตผู้มีรายได้น้อยเพื่อลดความเหลื่อมล้ำทางสังคม	<ul style="list-style-type: none">➢ โครงการจัดสรรที่ดินทำกินให้ชุมชน➢ โครงการพัฒนาศักยภาพกองทุนการออมชุมชนเพื่อสวัสดิการของผู้สูงอายุ➢ โครงการดูแลผู้สูงอายุระยะยาว➢ โครงการแก้ปัญหาโรคพยาธิใบไม้ตับในพื้นที่เสี่ยง➢ โครงการส่งเสริมการบริโภคไอโอดีนและให้ความรู้แก่พ่อแม่เด็กในด้านโภชนาการที่เหมาะสม
ยุทธศาสตร์ที่ ๓ สร้างความเข้มแข็งของฐานเศรษฐกิจภายในควบคู่กับการแก้ปัญหาทรัพยากรธรรมชาติและสิ่งแวดล้อม	<ul style="list-style-type: none">➢ โครงการพัฒนาการผลิตข้าวหอมมะลิให้มีคุณภาพสูงในพื้นที่ทุ่งกุลาร้องไห้➢ โครงการพัฒนาผ้าไหมอีสานสู่การเป็นศูนย์กลางแฟชั่น➢ โครงการป้องกัน ฟื้นฟูและอนุรักษ์ทรัพยากรป่าไม้➢ โครงการบริหารจัดการสิ่งแวดล้อมเพื่อให้เป็นเมืองน่าอยู่
ยุทธศาสตร์ที่ ๔ พัฒนาการท่องเที่ยวเชิงบูรณาการ	<ul style="list-style-type: none">➢ โครงการพัฒนาและส่งเสริมการท่องเที่ยวภาคตะวันออกเฉียงเหนือ

โครงการสำคัญของภาคตะวันออกเฉียงเหนือ

ชื่อโครงการสำคัญ	โครงการบริหารจัดการน้ำอย่างบูรณาการเพื่อการพัฒนาที่ยั่งยืน
ยุทธศาสตร์	ยุทธศาสตร์ที่ ๑ บริหารจัดการน้ำให้เพียงพอต่อการพัฒนาเศรษฐกิจและคุณภาพชีวิตอย่างยั่งยืน
แนวทางการพัฒนา	๔) บริหารจัดการน้ำแบบบูรณาการ
หลักการและเหตุผล	<p>น้ำเป็นต้นทุนทางทรัพยากรธรรมชาติที่สำคัญในการพัฒนาภาคตะวันออกเฉียงเหนือ วิกฤตภัยธรรมชาติทั้งน้ำแล้งและน้ำท่วมที่เกิดขึ้นเป็นประจำมีความรุนแรงมากขึ้น ก่อให้เกิดความเสียหายแก่ระบบเศรษฐกิจและสังคม จากข้อมูลอุทกวิทยา พบว่า ภาคตะวันออกเฉียงเหนือมีปริมาณน้ำท่าเหลือใช้ทุกลุ่มน้ำและลุ่มน้ำสาขา แต่ปัญหา การขาดแคลนน้ำ น้ำท่วม และน้ำเสีย เกิดจากการขาดประสิทธิภาพในการบริหารที่ดี ขาดแคลนแหล่งเก็บกักน้ำ ขาดการมีส่วนร่วมจากคนในพื้นที่</p> <p>การดำเนินการในช่วงที่ผ่านมา ยังขาดกระบวนการบูรณาการในการวิเคราะห์ ศักยภาพลุ่มน้ำ และการวางแผนบริหารจัดการทรัพยากรน้ำเชิงบูรณาการทั้งในระยะสั้น ระยะปานกลาง และระยะยาว ประกอบกับการเจริญเติบโตทางเศรษฐกิจและจำนวน ประชากรที่เพิ่มขึ้นส่งผลให้มีความต้องการน้ำเพิ่มขึ้น ดังนั้นการบริหารจัดการ ทรัพยากรน้ำอย่างบูรณาการ เพื่อให้มีน้ำเพียงพอแก่ความต้องการในระยะยาว จึงเป็นแนวทางการพัฒนาที่ยั่งยืนสำหรับภาคตะวันออกเฉียงเหนือ</p>
วัตถุประสงค์	พัฒนาระบบการบริหารจัดการน้ำให้มีประสิทธิภาพและยั่งยืน โดยเน้น การมีส่วนร่วมจากผู้มีส่วนได้ส่วนเสียในพื้นที่ ทั้งการเพิ่มปริมาณการกักเก็บ การพัฒนา และฟื้นฟูแหล่งน้ำเดิมและจัดหาแหล่งใหม่ ศึกษาและวิจัย การจัดการแหล่งน้ำ การจัดการน้ำเสีย การใช้น้ำอย่างมีประสิทธิภาพ
แนวทางดำเนินงาน	<p>๑) จัดทำแผนการบริหารจัดการระบบลุ่มน้ำ แผนงบประมาณแบบบูรณาการ ภายใต้คณะกรรมการนโยบายน้ำแห่งชาติ</p> <p>๒) ส่งเสริมและสนับสนุนการบริหารจัดการน้ำในรูปแบบคณะกรรมการลุ่มน้ำ และลุ่มน้ำสาขา รวมทั้ง บูรณาการการทำงานอย่างเป็นระบบ โดยองค์กรปกครอง ส่วนท้องถิ่นเข้ามามีส่วนร่วมในการบริหารจัดการทั้งด้านงบประมาณ ข้อกฎหมาย และระเบียบสนับสนุน</p> <p>๓) พัฒนาระบบฐานข้อมูลในการบริหารจัดการลุ่มน้ำให้มีเอกภาพชัดเจนเป็นที่ ยอมรับร่วมกันของทุกหน่วยงาน และภาคประชาชน รวมถึงนักวิชาการ</p> <p>๔) สร้างขีดความสามารถของชุมชนในการปรับตัวเพื่อลดผลกระทบทางลบ ทางเศรษฐกิจและระบบนิเวศที่จะเกิดขึ้นจากการเปลี่ยนแปลงสภาพภูมิอากาศและ ภัยธรรมชาติ</p> <p>๕) บริหารจัดการน้ำในลักษณะห่วงโซ่คุณค่า (Value Chain) ตั้งแต่ต้นน้ำ กลางน้ำ และปลายน้ำ เพื่อให้มีการจัดการน้ำทั้งปริมาณและคุณภาพได้อย่างเหมาะสม</p>
ผลที่คาดว่าจะได้รับ	การบริหารจัดการน้ำเป็นไปอย่างมีประสิทธิภาพ ตอบสนองความต้องการที่ แท้จริงของประชาชนในการแก้ปัญหา น้ำแล้งและน้ำท่วมแบบบูรณาการและยั่งยืน

ชื่อโครงการสำคัญ	โครงการจัดสรรที่ดินทำกินให้ชุมชน
ยุทธศาสตร์	ยุทธศาสตร์ที่ ๒. แก้ไขปัญหาความยากจนและพัฒนาคุณภาพชีวิตผู้มีรายได้น้อยเพื่อลดความเหลื่อมล้ำทางสังคม
แนวทางการพัฒนา	๑) พัฒนาอาชีพและรายได้ของคนยากจน
หลักการและเหตุผล	<p>การจัดที่ดินทำกินให้ชุมชนตามนโยบายรัฐบาล ซึ่งรัฐบาลได้เล็งเห็นความสำคัญของการบริหารจัดการที่ดินและทรัพยากรดินของประเทศให้เป็นไปอย่างมีประสิทธิภาพ และเกิดประโยชน์สูงสุดเพื่อแก้ไขปัญหาความเดือดร้อนให้แก่พี่น้องประชาชน คณะรัฐมนตรีได้มีมติ เมื่อวันที่ ๑๔ ตุลาคม ๒๕๕๗ เห็นชอบระเบียบสำนักนายกรัฐมนตรีว่าด้วยคณะกรรมการนโยบายที่ดินแห่งชาติ พ.ศ. ๒๕๕๗ ให้มีคณะกรรมการนโยบาย ที่ดินแห่งชาติ (คทช.) ซึ่งมีนายกรัฐมนตรีเป็นประธาน ทำหน้าที่กำหนดนโยบายและแผนการบริหารจัดการที่ดินและทรัพยากรดินของประเทศ กำหนดแนวทางหรือมาตรการในการบริหารจัดการที่ดินและทรัพยากรดินอย่างเหมาะสมและมีประสิทธิภาพ ซึ่งในเบื้องต้น “มุ่งเน้นยุทธศาสตร์ด้านการจัดที่ดินให้ประชาชนผู้ด้อยโอกาสอย่างทั่วถึงและเป็นธรรม ด้วยการจัดที่ดินในลักษณะแปลงรวมโดยไม่ให้กรรมสิทธิ์ แต่อนุญาตให้เข้าทำประโยชน์ในที่ดินของรัฐเป็นกลุ่มหรือชุมชนตามหลักเกณฑ์และเงื่อนไขที่ คทช. กำหนดในรูปแบบสหกรณ์หรือรูปแบบอื่นที่เหมาะสม</p> <p>จากปัญหาภาวะหนี้สินของเกษตรกรในภาคตะวันออกเฉียงเหนือ อันเนื่องจากผลผลิตเสียหายจากภัยธรรมชาติ และผลกระทบจากการเปิดการค้าเสรีที่ส่งผลให้สินค้าเกษตรหลายชนิดในท้องตลาดราคาถูกลง เกษตรกรมีรายได้ลดลงและมีหนี้สินเพิ่มมากขึ้น ซึ่งเป็นอีกเหตุผลหนึ่งที่ทำให้เกษตรกรต้องขายที่ดินทำกินเพราะขาดทุน และเป็นหนี้อย่างต่อเนื่อง บางส่วนเข้ามาหางานนอกภาคเกษตรในเมืองใหญ่ บางส่วนบุกรุกพื้นที่ป่าเพื่อทำการเกษตร กลายเป็นปัญหาให้ทรัพยากรป่าไม้ลดลง ดังนั้นจึงมีความสำคัญและจำเป็นเร่งด่วนในการแก้ไขปัญหาความเดือดร้อนเรื่องที่ดินทำกินและยกระดับคุณภาพชีวิตเกษตรกรให้ดีขึ้น</p>
วัตถุประสงค์	<p>๑) เพื่อจัดหาที่ดินทำกินให้แก่กลุ่มคนจนในภาคเกษตรที่ไร้ที่ดินทำกิน</p> <p>๒) เพื่อป้องกันการพื้นที่ป่า พื้นที่ต้นน้ำที่สมบูรณ์ถูกบุกรุกทำลาย</p>
แนวทางดำเนินงาน	<p>๑) จัดสรรที่ดินให้แก่กลุ่มคนจนในภาคเกษตรที่ไร้ที่ดินทำกิน</p> <p>๒) วางแผนการผลิตทางการเกษตรตามศักยภาพของพื้นที่ (Zoning)</p> <p>๓) พัฒนาทักษะฝีมือ ความชำนาญในการพัฒนาอาชีพ</p>
ผลที่คาดว่าจะได้รับ	ประชาชนผู้ยากไร้ไม่มีที่ดินทำกินหรือที่อยู่อาศัยได้รับการช่วยเหลือให้มีที่ดินทำกินหรือที่อยู่อาศัยเพียงพอต่อการดำรงชีพ มีความมั่นคงในการประกอบอาชีพ

ชื่อโครงการสำคัญ	โครงการพัฒนาศักยภาพกองทุนการออมชุมชนเพื่อสวัสดิการของผู้สูงอายุ
ยุทธศาสตร์	ยุทธศาสตร์ที่ ๒. แก้ปัญหาความยากจนและพัฒนาคุณภาพชีวิตผู้มีรายได้น้อยเพื่อลดความเหลื่อมล้ำทางสังคม
แนวทางการพัฒนา	๒) พัฒนาคุณภาพชีวิตและจัดสวัสดิการให้แก่ผู้สูงอายุ ผู้พิการ และผู้ด้อยโอกาส
หลักการและเหตุผล	<p>ภาคตะวันออกเฉียงเหนือมีการเปลี่ยนแปลงเข้าสู่สังคมผู้สูงอายุอย่างรวดเร็ว ส่งผลกระทบต่อภาระพึ่งพิงของประชากรและการจัดสวัสดิการในด้านต่างๆ เพื่อรองรับการเพิ่มขึ้นของประชากรสูงอายุ แม้ว่าปัจจุบันภาครัฐจะมีการจัดสวัสดิการให้กับผู้สูงอายุแต่ยังไม่เพียงพอกับความต้องการ นอกจากนี้สถาบันครอบครัว ซึ่งมีบทบาทหลักในการดูแลผู้สูงอายุลดความเข้มแข็งลงในการดูแลสมาชิก ในปัจจุบัน แม้ว่าทุกชุมชนจะมีการจัดตั้งกองทุนชุมชนขึ้นเพื่อเป็นสวัสดิการให้กับสมาชิกของกองทุนชุมชนนั้นๆ แต่ยังมีข้อจำกัดของภาครัฐและสถาบันครอบครัวในการจัดสวัสดิการเพื่อผู้สูงอายุ ดังนั้นการพัฒนาศักยภาพของกองทุนการออมชุมชนให้เข้ามา มีบทบาทมากขึ้นในการดูแลทางด้านสวัสดิการของผู้สูงอายุ จึงมีความสำคัญและจำเป็นเร่งด่วนในการรองรับการเพิ่มขึ้นของประชากรสูงอายุและการพัฒนาคุณภาพชีวิตผู้สูงอายุของภาคตะวันออกเฉียงเหนือ</p>
วัตถุประสงค์	<p>๑) เพื่อศึกษาบทบาทของกองทุนการออมชุมชนต้นแบบในการจัดสวัสดิการเพื่อผู้สูงอายุที่ประสบความสำเร็จ</p> <p>๒) เพื่อกำหนดแนวทางในการพัฒนาศักยภาพของกองทุนการออมชุมชนให้สามารถจัดสวัสดิการเพื่อผู้สูงอายุอย่างมีประสิทธิภาพ</p>
แนวทางดำเนินงาน	<p>๑) ศึกษารูปแบบการจัดสวัสดิการของกองทุนการออมชุมชนเพื่อผู้สูงอายุ</p> <p>๒) วิเคราะห์ศักยภาพ โอกาส ข้อจำกัด ของกองทุนการออมชุมชนในการจัดสวัสดิการเพื่อผู้สูงอายุ</p> <p>๓) พัฒนารูปแบบการเสริมสร้างศักยภาพของกองทุนการออมชุมชนในการจัดสวัสดิการเพื่อผู้สูงอายุอย่างมีประสิทธิภาพ</p>
ผลที่คาดว่าจะได้รับ	<p>๑) องค์กรความรู้เกี่ยวกับบทบาทของกองทุนการออมชุมชนในการจัดสวัสดิการเพื่อผู้สูงอายุ</p> <p>๒) ข้อเสนอแนะแนวทาง และรูปแบบการพัฒนาศักยภาพของกองทุนการออมชุมชนในการจัดสวัสดิการเพื่อผู้สูงอายุได้อย่างมีประสิทธิภาพ</p> <p>๓) สร้างความตระหนักของการออมในระดับชุมชนเพื่อพัฒนาคุณภาพชีวิตผู้สูงอายุ</p>

ชื่อโครงการสำคัญ	โครงการดูแลผู้สูงอายุระยะยาว
ยุทธศาสตร์	ยุทธศาสตร์ที่ ๒. แก้ปัญหาความยากจนและพัฒนาคุณภาพชีวิตผู้มีรายได้น้อยเพื่อลดความเหลื่อมล้ำทางสังคม
แนวทางการพัฒนา	๒) พัฒนาคุณภาพชีวิตและจัดสวัสดิการให้แก่ผู้สูงอายุ ผู้พิการ และผู้ด้อยโอกาส
หลักการและเหตุผล	ปัจจุบันภาคตะวันออกเฉียงเหนือเข้าสู่ภาวะสังคมสูงวัย (Aging Society) อย่างรวดเร็ว ประชากรมีอายุที่ยืนยาวขึ้น แต่การเจ็บป่วยด้วยโรคต่างๆ ซึ่งต้องได้รับการดูแลรักษาในระยะยาวก็มากขึ้นตาม แม้ว่ารัฐบาลจะมีนโยบายส่งเสริมการดูแลผู้ป่วยสูงอายุติดเตียง แต่ยังคงพบปัญหาข้อจำกัดทางด้านงบประมาณในการดูแลรักษา ฟันฟูสมรรถภาพ เพื่อเป็นการลดภาระค่าใช้จ่ายในการดูแลรักษาในระยะยาว จึงมีการส่งเสริมให้ญาติหรือคนในชุมชนได้มีส่วนร่วมในการดูแลรักษาผู้ป่วยภาวะพึ่งพิงมากขึ้น
วัตถุประสงค์	๑) เพื่อถอดบทเรียนระบบการดูแลผู้สูงอายุระยะยาวในพื้นที่ประสบผลสำเร็จของการบูรณาการระบบการดูแลผู้สูงอายุระยะยาวในกลุ่มผู้สูงอายุที่มีภาวะพึ่งพิง ๒) เพื่อกำหนดกลไกการขับเคลื่อนระบบการดูแลผู้สูงอายุระยะยาวและการสร้างหลักประกันคุณภาพชีวิตที่เหมาะสมกับบริบทของแต่ละพื้นที่อย่างเป็นรูปธรรม
แนวทางดำเนินงาน	๑) ถอดบทเรียนและพัฒนารูปแบบระบบการดูแลผู้สูงอายุระยะยาวในพื้นที่ประสบผลสำเร็จในการดูแลผู้สูงอายุระยะยาวในกลุ่มผู้สูงอายุที่มีภาวะพึ่งพิง ๒) นำรูปแบบระบบการดูแลผู้สูงอายุระยะยาวที่ประสบผลสำเร็จไปประยุกต์ใช้ในชุมชน
ผลที่คาดว่าจะได้รับ	๑) องค์กรความรู้เกี่ยวกับการดูแลผู้สูงอายุระยะยาวของแต่ละพื้นที่ที่เกี่ยวข้อง ๒) การขยายผลต้นแบบที่ประสบผลสำเร็จของการบูรณาการระบบการดูแลผู้สูงอายุระยะยาวในกลุ่มผู้สูงอายุที่มีภาวะพึ่งพิงไปสู่ระดับชุมชน ๓) สร้างความตระหนักของการดูแลผู้สูงอายุระยะยาวในระดับชุมชนเพื่อพัฒนาคุณภาพชีวิตผู้สูงอายุ

ชื่อโครงการสำคัญ	โครงการแก้ปัญหาโรคพยาธิใบไม้ตับในพื้นที่เสี่ยง
ยุทธศาสตร์	ยุทธศาสตร์ที่ ๒. แก้ไขปัญหาความยากจนและพัฒนาคุณภาพชีวิตผู้มีรายได้น้อยเพื่อลดความเหลื่อมล้ำทางสังคม
แนวทางการพัฒนา	๔) พัฒนาระบบการป้องกันและควบคุมโรคเฉพาะถิ่น
หลักการและเหตุผล	<p>โรคพยาธิใบไม้ตับเป็นโรคของคนยากจนที่ถูกกลืนแต่ป้องกันได้หากได้รับความร่วมมือกันอย่างจริงจัง และเป็นโรคที่องค์การอนามัยโลกยอมรับจัดให้เป็นเชือกอโรคมาเรียมที่อันตรายที่สุด ภาวะตะวันออกเฉียงเหนือมีอุบัติการณ์โรคมาเรียมที่อันตรายที่สุดในโลก ซึ่งมีภาระค่าใช้จ่ายในการรักษาสูงประมาณรายละ ๕๐๐,๐๐๐ บาท แต่ผลการรักษายังไม่น่าพอใจ ผู้ป่วยมีอัตราการรอดชีพต่ำ การแก้ไขปัญหามาเรียมที่ผ่านมาในการป้องกันรักษาโรคพยาธิใบไม้ตับประสบผลสำเร็จในระดับหนึ่ง แต่ยังคงพบผู้ป่วยอีกจำนวนมาก</p> <p>ปลายปี ๒๕๕๕ เริ่มมีการคัดกรองมาเรียมที่อันตรายในประเทศไทยร่วมกับกรมโรคและกักกันโรคพยาธิใบไม้ตับ โดยประกาศเป็นวาระอีสาน “กำจัดปัญหาพยาธิใบไม้ตับลดมาเรียมที่อันตราย” และปี ๒๕๕๙-๒๕๖๘ ประกาศเป็นทศวรรษกำจัดปัญหาพยาธิใบไม้ตับและมาเรียมที่อันตรายของประเทศไทย (กรม.อนุมัติยุทธศาสตร์กำจัดปัญหาพยาธิใบไม้ตับและมาเรียมที่อันตราย โดยเป้าหมายปี ๒๕๖๘ ประเทศไทยต้องปลอดโรคพยาธิใบไม้ในตับและมาเรียมที่อันตราย) ดังนั้นการแก้ไขและป้องกันการเกิดซ้ำของโรคพยาธิใบไม้ตับและมาเรียมที่อันตรายจึงมีความจำเป็นเร่งด่วนในพื้นที่เสี่ยงของภาคตะวันออกเฉียงเหนือ</p>
วัตถุประสงค์	<ol style="list-style-type: none"> ๑) เพื่อพัฒนาระบบการป้องกันและควบคุมโรคเฉพาะถิ่น ๒) เพื่อแก้ปัญหาโรคพยาธิใบไม้ตับและมาเรียมที่อันตรายในพื้นที่เสี่ยง ๓) เพื่อส่งเสริมและสนับสนุนให้มีชุมชนต้นแบบในป้องกัน ควบคุมโรคและกลับมาป่วยซ้ำของโรคพยาธิใบไม้ตับ
แนวทางดำเนินงาน	<ol style="list-style-type: none"> ๑) การคัดกรองและป้องกันโรค เน้นการปรับเปลี่ยนพฤติกรรมสุขภาพ การจัดการสิ่งแวดล้อม โดยความร่วมมือของชุมชน ประชาชนได้รับการคัดกรองพยาธิใบไม้ตับและมาเรียมที่อันตรายที่ทั่วถึงและครอบคลุม ๒) การพัฒนา การวิจัย ดูแลรักษา ส่งต่อ ต้องพัฒนาคุณภาพการวิจัยให้ถูกต้อง แม่นยำ ๓) การวิจัยและการจัดการข้อมูลอย่างเป็นระบบ ๔) ถอดบทเรียนชุมชนต้นแบบที่ประสบผลสำเร็จในป้องกัน ควบคุมโรคและกลับมาป่วยซ้ำของโรคพยาธิใบไม้ตับ
ผลที่คาดว่าจะได้รับ	<ol style="list-style-type: none"> ๑) บทเรียนของชุมชนต้นแบบที่สามารถนำไปประยุกต์ใช้กับชุมชนอื่นในการป้องกัน ควบคุมโรค และการกลับมาป่วยซ้ำของโรคพยาธิใบไม้ตับได้ ๒) ประชาชนกลุ่มเสี่ยงได้รับการพัฒนา ความรู้ ทักษะ และทักษะการปฏิบัติตัวในการป้องกัน ควบคุมโรค และการกลับมาป่วยซ้ำของโรคพยาธิใบไม้ตับที่ถูกต้องและเหมาะสม

ชื่อโครงการสำคัญ	โครงการส่งเสริมการบริโภคไอโอดีนและให้ความรู้แก่พ่อแม่เด็กในด้านโภชนาการที่เหมาะสม
ยุทธศาสตร์	ยุทธศาสตร์ที่ ๒. แก้ปัญหาความยากจนและพัฒนาคุณภาพชีวิตผู้มีรายได้น้อยเพื่อลดความเหลื่อมล้ำทางสังคม
แนวทางการพัฒนา	๕) พัฒนาโภชนาการแม่และเด็ก
หลักการและเหตุผล	<p>ภาวะขาดสารไอโอดีนเป็นภาวะทุพโภชนาการที่เกิดขึ้นกับประชากรทั่วโลก และเป็นสาเหตุที่พบบ่อยที่สุดของภาวะปัญญาอ่อนและความเสียหายต่อสมอง การได้รับสารไอโอดีนไม่เพียงพอของหญิงตั้งครรภ์ มีความเสี่ยงต่อการแท้งบุตรสูง และอาจส่งผลกระทบต่อความต้อยของสมอง ความเฉลียวฉลาด และการเจริญเติบโตของทารก ส่วนเด็กที่ไม่ได้รับสารไอโอดีนเพียงพอ จะมีสมองและร่างกายที่เติบโตช้ากว่าปกติ อาจส่งผลให้หยุดการเจริญเติบโต และมีส่วนทำให้ไอคิวของเด็กต่ำลง อาการผิดปกติเหล่านี้เป็นสิ่งที่สามารถป้องกันได้ สำหรับสถานการณ์โรคขาดสารไอโอดีนในประเทศไทย แม้จะลดลงแล้วแต่ยังคงพบภาวะขาดสารไอโอดีนในหญิงตั้งครรภ์ และเด็กนักเรียนประถมศึกษา รวมทั้งความพิการหรือปัญญาอ่อนในกลุ่มทารกแรกเกิด องค์การยูนิเซฟประเทศไทยจึงให้ความสำคัญกับการส่งเสริมให้เด็กและประชาชนทุกคนได้รับสารไอโอดีนอย่างเพียงพอ ดังนั้นการแก้ไขภาวะขาดสารไอโอดีนจึงมีความจำเป็นที่ต้องได้รับการแก้ไขอย่างเร่งด่วนให้หมดไปจากประเทศไทย</p>
วัตถุประสงค์	เพื่อขจัดโรคขาดสารไอโอดีนที่ส่งผลกระทบต่อพัฒนาสติปัญญาของเด็กไทยด้วยการส่งเสริมการบริโภคเกลือไอโอดีนในระดับชุมชนที่มีคุณภาพอย่างเพียงพอ
แนวทางดำเนินงาน	<p>๑) ดูแลหญิงตั้งครรภ์ให้มีภาวะโภชนาการที่ดีโดยการบริโภคอาหารครบ ๕ หมู่ ในปริมาณที่เพียงพอและหลากหลาย ประเมินภาวะโภชนาการเป็นระยะๆ ให้คำแนะนำการเลี้ยงลูกด้วยนมแม่และการให้อาหารตามวัยทารก</p> <p>๒) ส่งเสริมการเจริญเติบโตของเด็กแบบองค์รวม ในเด็กแรกเกิด - ๕ ปี โดยให้มีการเฝ้าระวังและติดตามการเจริญเติบโตอย่างต่อเนื่อง ให้ความรู้แก่แม่เรื่องการเลี้ยงลูกด้วยนมแม่ การให้อาหารเด็กในวัยต่างๆ อย่างเหมาะสม</p> <p>๓) ส่งเสริมให้มีการใช้เกลือเสริมไอโอดีนในอาหารและในน้ำดื่ม ยาเม็ดเสริมไอโอดีน โดยเฉพาะในโรงเรียนและหมู่บ้านในชนบทที่ค่อนข้างห่างไกล</p>
ผลที่คาดว่าจะได้รับ	ชุมชนและหมู่บ้านมีมาตรการควบคุมป้องกันโรคขาดสารไอโอดีนอย่างทั่วถึง

ชื่อโครงการสำคัญ	โครงการพัฒนาการผลิตข้าวหอมมะลิให้มีคุณภาพสูงในพื้นที่ทุ่งกุลาร้องไห้
ยุทธศาสตร์	ยุทธศาสตร์ที่ ๓ สร้างความเข้มแข็งทางเศรษฐกิจภายใน ควบคู่กับการแก้ไขปัญหาทรัพยากรธรรมชาติและสิ่งแวดล้อม
แนวทางการพัฒนา	๒) พัฒนาพื้นที่ทุ่งกุลาร้องไห้ให้เป็นแหล่งผลิตข้าวหอมมะลิคุณภาพสูง
หลักการและเหตุผล	<p>ปัจจุบันการผลิตข้าวซึ่งเป็นพืชเศรษฐกิจที่สำคัญ มีการเปลี่ยนแปลงอย่างรวดเร็ว มีการแข่งขันสูงทั้งในและต่างประเทศ เกษตรกรรายย่อยส่วนใหญ่ประสบปัญหาตั้งแต่ต้นทุนการผลิตสูง การผลิตไม่ได้มาตรฐาน ปัญหาด้านการตลาด ปัญหาในการเข้าถึงแหล่งข้อมูลเทคโนโลยีการผลิตสมัยใหม่ รวมถึงความผันผวนของราคาข้าว ราคาปัจจัยการผลิตที่สูงขึ้น และการบริหารจัดการด้านโลจิสติกส์ ทำให้การพัฒนาและส่งเสริมการผลิตข้าวตั้งแต่ต้นน้ำจนถึงปลายน้ำขาดประสิทธิภาพ</p> <p>เพื่อให้การผลิตข้าวหอมมะลิจากพื้นที่ทุ่งกุลาร้องไห้มีคุณภาพสูงในภาคตะวันออกเฉียงเหนือ จำเป็นต้องปรับกระบวนการผลิตให้ได้มาตรฐานเกษตรอินทรีย์ โดยพัฒนาห่วงโซ่การผลิตเกษตรอินทรีย์ให้ครอบคลุมทุกขั้นตอนการผลิต เพื่อสร้างมูลค่าเพิ่มสูงขึ้น</p>
วัตถุประสงค์	พัฒนาการผลิตข้าวหอมมะลิให้มีคุณภาพสูงในพื้นที่ทุ่งกุลาร้องไห้ (จังหวัดยโสธร สุรินทร์ ร้อยเอ็ด มหาสารคาม และศรีสะเกษ) รวมทั้งพื้นที่ที่มีศักยภาพอื่นๆ
แนวทางดำเนินงาน	<p>๑) เพิ่มศักยภาพการผลิตข้าวหอมมะลิ โดยให้ความสำคัญกับการกำหนดพื้นที่เพาะปลูก (Zoning) วิจัยและพัฒนาพันธุ์ข้าว การบริหารจัดการน้ำ พัฒนาแหล่งน้ำใหม่ ปรับปรุงบำรุงดิน ส่งเสริมการรวมกลุ่มเกษตรกรรายย่อย ทำเกษตรแปลงใหญ่ ส่งเสริมการเข้าถึงแหล่งเงินทุนที่เป็นธรรม สร้างองค์ความรู้ด้านเกษตรอินทรีย์ ส่งเสริมการผลิตปุ๋ยอินทรีย์ และการตรวจรับรองมาตรฐานเกษตรอินทรีย์ รวมทั้งจัดทำฐานข้อมูลเกษตรอินทรีย์เพื่อใช้ในการวางแผนการผลิตให้มีความเหมาะสม</p> <p>๒) สร้างมูลค่าเพิ่ม โดยวิจัยพัฒนาเทคโนโลยีและนวัตกรรมในการแปรรูปผลิตภัณฑ์จากข้าวให้มีความหลากหลาย พัฒนาบรรจุภัณฑ์ การจัดทำตราสินค้าและตรารับรองคุณภาพ รวมทั้งส่งเสริมมาตรฐานโรงสีข้าวและโรงงานแปรรูป</p> <p>๓) พัฒนาระบบการตลาด วิเคราะห์ความต้องการของตลาด พัฒนาเครือข่ายสหกรณ์การเกษตร ส่งเสริมการจำหน่ายสินค้าผ่านช่องทางพาณิชย์อิเล็กทรอนิกส์ทั้งภายในประเทศและต่างประเทศ ส่งเสริมการทำตลาดเฉพาะกลุ่ม (Niche Market) พัฒนาตลาดกลางสินค้าและตลาดซื้อขายล่วงหน้า พัฒนาระบบการขนส่งและกระจายสินค้าที่ปลอดภัยและมีมาตรฐาน เพื่อเพิ่มประสิทธิภาพและลดต้นทุนการขนส่ง</p>
ผลที่คาดว่าจะได้รับ	เพิ่มศักยภาพการผลิตข้าวหอมมะลีสู่มาตรฐานสากล ตอบสนองความต้องการของตลาดทั้งในประเทศและต่างประเทศ ลดผลกระทบต่อสิ่งแวดล้อม รวมทั้งยกระดับคุณภาพชีวิตของเกษตรกร

ชื่อโครงการสำคัญ	โครงการพัฒนาผ้าไหมอีสานสู่การเป็นศูนย์กลางแฟชั่น
ยุทธศาสตร์	ยุทธศาสตร์ที่ ๓ สร้างความเข้มแข็งทางเศรษฐกิจภายใน ควบคู่กับการแก้ไขปัญหาทรัพยากรธรรมชาติและสิ่งแวดล้อม
แนวทางการพัฒนา	๖) ยกระดับมาตรฐานสินค้ากลุ่มผ้าไหม ผ้าฝ้าย ผ้าย้อมคราม และส่งเสริมพื้นที่ที่มีศักยภาพให้ก้าวไปสู่การเป็นศูนย์กลางแฟชั่นในระดับภูมิภาค
หลักการและเหตุผล	<p>ผลิตภัณฑ์ผ้าไหมถือเป็นหนึ่งในอุตสาหกรรมที่สำคัญของภาคตะวันออกเฉียงเหนือ ที่สร้างมูลค่าได้สูงกว่าผลิตภัณฑ์จากการเกษตรชนิดอื่น อย่างไรก็ตามปัจจุบันการผลิตผ้าไหมในภาคยังเป็นการผลิตเชิงเดี่ยวเพื่อจำหน่ายในลักษณะผ้าผืน ขาดการบูรณาการในกิจกรรมอื่นที่เกี่ยวข้องทำให้มีมูลค่าเพิ่ม (Value Added) น้อย หากมีการปรับปรุงและพัฒนาสู่ตลาดเฉพาะกลุ่ม (Niche Market) และต่อยอดไปยังอุตสาหกรรมแฟชั่นและอุตสาหกรรมอื่นๆ จะสามารถสร้างมูลค่าเพิ่มให้กับผ้าไหมมากกว่าการผลิตเพื่อจำหน่ายในลักษณะเดิม</p> <p>เพื่อให้ภาคตะวันออกเฉียงเหนือเป็นศูนย์กลางแฟชั่นผ้าไหมระดับสากล จำเป็นต้องพัฒนาความรู้ความสามารถทักษะของผู้ผลิตในพื้นที่ นวัตกรรมและเทคโนโลยีการผลิตผ้าไหม การออกแบบ พัฒนารูปแบบและการใช้ประโยชน์ผ้าไหมให้มีความหลากหลาย สอดคล้องกับความต้องการของตลาดในประเทศและต่างประเทศทั้งที่เป็นตลาดเดิมและตลาดใหม่</p>
วัตถุประสงค์	<ol style="list-style-type: none"> ๑) เพื่อเพิ่มผลิตภาพเกษตรกรผู้ผลิตผ้าไหมในขั้นต้นและขั้นกลางของการผลิต ๒) เพื่อเพิ่มศักยภาพธุรกิจผ้าไหม ที่สามารถต่อยอดไปสู่อุตสาหกรรมแฟชั่นและอุตสาหกรรมอื่นๆ สร้างโอกาสการลงทุนของผู้ประกอบการในพื้นที่
แนวทางดำเนินงาน	<ol style="list-style-type: none"> ๑) อบรมความรู้การเลี้ยงไหม เพื่อให้ได้รังไหมที่มีคุณภาพ ๒) ส่งเสริมการวิจัยและพัฒนา เทคโนโลยี รวมถึงภูมิปัญญาชาวบ้านในการผลิตให้มีคุณภาพและมาตรฐาน และการคิดค้นลวดลายและรูปแบบเพื่อสร้างความโดดเด่น รวมถึงพัฒนารูปแบบและการใช้ประโยชน์หัตถอุตสาหกรรมผ้าไหมให้มีความหลากหลาย ๓) พัฒนาระบบรับรองมาตรฐานฝีมือแรงงาน (Skill Certification) ในหัตถอุตสาหกรรมผ้าไหม ๔) ส่งเสริมการผลิตเพื่อตลาดเฉพาะกลุ่ม (Niche) ส่งเสริมการรวมกลุ่มและเชื่อมโยงเครือข่ายการผลิตหัตถอุตสาหกรรมผ้าไหมเพื่อเพิ่มศักยภาพการผลิต ๕) สร้างตราสินค้าและตรารับรองคุณภาพ (Quality Mark) ควบคู่กับการประชาสัมพันธ์ในรูปแบบต่างๆ จัดจำหน่ายผ่านช่องทางออนไลน์เพื่อให้ผู้ซื้อเข้าถึงข้อมูลของสินค้าได้
ผลที่คาดว่าจะได้รับ	กลุ่มเกษตรกรผู้ผลิตใหม่ได้รับการพัฒนาทักษะ ผลิตภัณฑ์ผ้าไหมเป็นที่ต้องการของตลาดในประเทศและต่างประเทศ โดยให้ความสำคัญกับการพัฒนานวัตกรรม การออกแบบ และการใช้ประโยชน์ เพื่อก้าวไปสู่การเป็นศูนย์กลางแฟชั่นของภูมิภาค

ชื่อโครงการสำคัญ	โครงการป้องกัน ฟื้นฟูและอนุรักษ์ทรัพยากรป่าไม้
ยุทธศาสตร์	ยุทธศาสตร์ที่ ๓ สร้างความเข้มแข็งของฐานเศรษฐกิจภายในควบคู่กับการแก้ปัญหาทรัพยากร ธรรมชาติและสิ่งแวดล้อม
แนวทางการพัฒนา	๘) ฟื้นฟูทรัพยากรป่าไม้ให้คงความอุดมสมบูรณ์และรักษาความหลากหลายทางชีวภาพของพื้นที่ต้นน้ำ
หลักการและเหตุผล	พื้นที่ป่าไม้ภาคตะวันออกเฉียงเหนือลดลงอย่างต่อเนื่อง ขณะที่การเพิ่มขึ้นของประชากรทำให้ความต้องการที่อยู่อาศัยและที่ดินทำกิน ความต้องการด้านอาหารและรายได้เพิ่มขึ้น ข้อจำกัดในการบังคับใช้กฎหมายก่อให้เกิดความเหลื่อมล้ำ และความขัดแย้งในพื้นที่ป่าไม้บ่อยครั้ง อย่างไรก็ตาม แม้จะมีการปลูกป่าในพื้นที่ แต่ก็ยังไม่เพียงพอต่อความต้องการ โดยเฉพาะไม้เศรษฐกิจ พยูง แดง มะค่า มักจะถูกลักลอบตัดไม้และส่งออกไปยังประเทศเพื่อนบ้าน จำเป็นต้องได้รับการปรับปรุงและบำรุงรักษาป่าต้นน้ำ
วัตถุประสงค์	<p>๑) เพื่ออนุรักษ์ทรัพยากรป่าไม้ให้เป็นป่าต้นน้ำ เพิ่มความอุดมสมบูรณ์ เป็นแหล่งอาหาร และรายได้ให้กับประชาชนได้อย่างยั่งยืน</p> <p>๒) เพื่อป้องกันการบุกรุก รักษาพื้นที่ป่าไม้เดิม และเพิ่มพื้นที่ป่าไม้ใหม่ รักษาสมดุลระบบนิเวศและความหลากหลายทางชีวภาพ ให้ทรัพยากรป่าไม้เป็นฐานการพัฒนา และใช้ประโยชน์อย่างยั่งยืน สร้างความรู้ ความเข้าใจ ความตระหนักในการอนุรักษ์ทรัพยากรป่าไม้ และการมีส่วนร่วม เพื่อให้เกิดการบริหารจัดการที่ถูกต้อง และสร้างรายได้ให้กับชุมชนอย่างยั่งยืน</p>
แนวทางดำเนินงาน	<p>๑) ฟื้นฟู อนุรักษ์ และเพิ่มพื้นที่ป่าไม้และป่าต้นน้ำของภาค ควบคู่กับการป้องกันการบุกรุกทำลายป่า โดยการก่อสร้างฝายต้นน้ำ การปลูกป่า การเฝ้าระวัง เพื่อลดการบุกรุกพื้นที่ป่า และเพิ่มพื้นที่ป่าต้นน้ำ</p> <p>๒) สร้างการมีส่วนร่วมของประชาชนในการบริหารจัดการและอนุรักษ์ทรัพยากรป่าไม้ และแหล่งน้ำสำคัญในรูปแบบเครือข่าย</p> <p>๓) จัดให้มีระบบเตือนภัยล่วงหน้า โดยจัดเก็บข้อมูลทางอุทกวิทยาและอุตุนิยมวิทยาระดับชุมชน รวมทั้งสร้างเครือข่ายเตือนภัยระดับชุมชน</p> <p>๔) ส่งเสริมการเผยแพร่องค์ความรู้ และประชาสัมพันธ์ ให้เห็นความสำคัญของทรัพยากรป่าไม้ และผลกระทบที่เกิดจากการตัดไม้ทำลายป่า</p>
ผลที่คาดว่าจะได้รับ	เพิ่มพื้นที่ป่าต้นน้ำ ลดการสูญเสียจากอุทกภัยและภัยแล้ง ลดการบุกรุกพื้นที่ป่า และการลักลอบตัดไม้เศรษฐกิจ โดยการมีส่วนร่วมของประชาชนอย่างยั่งยืน

ชื่อโครงการสำคัญ	โครงการบริหารจัดการสิ่งแวดล้อมเพื่อให้เป็นเมืองน่าอยู่
ยุทธศาสตร์	ยุทธศาสตร์ที่ ๓ สร้างความเข้มแข็งของฐานเศรษฐกิจภายในควบคู่กับการแก้ปัญหาทรัพยากร ธรรมชาติและสิ่งแวดล้อม
แนวทางการพัฒนา	๗) พัฒนาเมืองศูนย์กลางจังหวัดเป็นเมืองน่าอยู่
หลักการและเหตุผล	<p>การพัฒนาเศรษฐกิจก่อให้เกิดการขยายตัวของการใช้ที่ดินในเขตเมืองและชุมชนใกล้ตัวเมือง ซึ่งที่ผ่านมาขาดการวางแผนเพื่อรองรับการพัฒนาพื้นที่ที่เกิดขึ้นอย่างรวดเร็วและไม่เป็นไปตามผังเมืองที่กำหนด โดยเฉพาะการบริหารจัดการระบบสาธารณสุข</p> <p>การผลิตและบริโภคตามความต้องการของประชาชนที่เพิ่มขึ้น ต้องใช้ทรัพยากรเพื่อการผลิตมากขึ้น ส่งผลให้เกิดความเสื่อมโทรมของทรัพยากร และมลพิษ อาทิ อากาศเสีย น้ำเสีย ขยะมูลฝอย เป็นต้น ซึ่งแนวทางการพัฒนาประเทศ เน้นการผลิตและบริโภคที่เป็นมิตรกับสิ่งแวดล้อม โดยเฉพาะเมืองศูนย์กลางที่เน้นการท่องเที่ยว การเป็นเมืองหลัก เมืองชายแดน ซึ่งจะต้องเผชิญกับปัญหาต่างๆ มากขึ้น</p>
วัตถุประสงค์	<p>๑) เพื่อให้มีการบริหารจัดการสิ่งแวดล้อมอย่างมีประสิทธิภาพสอดคล้องกับการเป็นเมืองน่าอยู่ของประชาชนทุกกลุ่มวัย และรองรับการเจริญเติบโตอย่างเหมาะสม</p> <p>๒) เพื่อให้ประชาชนมีส่วนร่วมในการบริหารจัดการสิ่งแวดล้อม</p>
แนวทางดำเนินงาน	<p>๑) วางแผนการบริหารจัดการบนพื้นฐานการมีส่วนร่วมของทุกภาคีการพัฒนาในทุกกระบวนการ</p> <p>๒) พัฒนาและออกแบบผังเมืองผังเฉพาะ กำหนดเขตกันชน (Buffer Zone) การพัฒนาโครงสร้างพื้นฐานและระบบโลจิสติกส์สะอาด ส่งเสริมการใช้เทคโนโลยีสะอาด การผลิตและบริโภคที่สะอาด การขนส่งสาธารณะในเขตเมือง</p> <p>๓) สนับสนุนองค์ความรู้ การประชาสัมพันธ์ ประสานและสนับสนุนการดำเนินงานของเครือข่ายการจัดการสิ่งแวดล้อม สนับสนุนการวิจัยและพัฒนาเพื่อให้มีเทคโนโลยีในการบำบัดน้ำเสียชุมชน ขยะมูลฝอย</p> <p>๔) การจัดตั้งคณะกรรมการจากทุกภาคส่วนเพื่อให้มีส่วนร่วมในการบริหารจัดการสิ่งแวดล้อม</p>
ผลที่คาดว่าจะได้รับ	<p>๑) ลดปริมาณขยะมูลฝอย การผลิตที่ส่งผลกระทบต่อสิ่งแวดล้อม เพิ่มประสิทธิภาพการบริหารจัดการน้ำเสียของชุมชน</p> <p>๒) ประชาชนมีส่วนร่วมในกระบวนการดำเนินงานและบริหารจัดการสิ่งแวดล้อม</p>

ชื่อโครงการสำคัญ	โครงการพัฒนาและส่งเสริมการท่องเที่ยวภาคตะวันออกเฉียงเหนือ
ยุทธศาสตร์	ยุทธศาสตร์ที่ ๔ พัฒนาการท่องเที่ยวเชิงบูรณาการ
แนวทางการพัฒนา	๗) พัฒนาแหล่งท่องเที่ยวและสิ่งอำนวยความสะดวกให้ได้มาตรฐาน ประชาสัมพันธ์การท่องเที่ยว และเชื่อมโยงกิจกรรมการท่องเที่ยว
หลักการและเหตุผล	<p>ภาคตะวันออกเฉียงเหนือมีทรัพยากรการท่องเที่ยวหลากหลาย ทั้งการท่องเที่ยวเชิงประเพณีวัฒนธรรม ยุคก่อนประวัติศาสตร์ อารยธรรมอีสานใต้ วิถีชีวิตลุ่มน้ำโขง เขิงกีฬา และธรรมชาติ แต่รายได้จากการท่องเที่ยวของภาคต่ำกว่าร้อยละ ๕ ของรายได้ทั้งประเทศ ภาคตะวันออกเฉียงเหนือมีปัญหาการท่องเที่ยวหลายด้าน อาทิ ความเสื่อมโทรมของแหล่งท่องเที่ยวและสิ่งอำนวยความสะดวก แหล่งท่องเที่ยวอยู่ห่างไกลกัน ชุมชนขาดทักษะการจัดการและสร้างสรรค์กิจกรรมการท่องเที่ยวให้สามารถเที่ยวได้ทั้งปี เป็นต้น จึงทำให้การท่องเที่ยวในภูมิภาคยังไม่ขยายตัวเท่าที่ควร</p> <p>เพื่อสร้างรายได้แก่ชุมชน โดยใช้ประโยชน์จากความหลากหลายด้านการท่องเที่ยว จำเป็นต้องพัฒนาแหล่งท่องเที่ยว สิ่งอำนวยความสะดวกให้ได้มาตรฐาน เชื่อมโยงเส้นทางการท่องเที่ยวในลักษณะเครือข่ายเพื่อกระจายนักท่องเที่ยวจากเมืองหลักไปสู่ชุมชนและท้องถิ่น รวมทั้งเชื่อมโยงการท่องเที่ยวกับประเทศเพื่อนบ้าน</p>
วัตถุประสงค์	เพื่อพัฒนาแหล่งท่องเที่ยว สิ่งอำนวยความสะดวก เส้นทางคมนาคม ให้ได้มาตรฐาน รวมทั้งเชื่อมโยงการท่องเที่ยวจากเมืองหลักไปสู่ชุมชนและประเทศเพื่อนบ้าน
แนวทางการดำเนินงาน	<p>๑) ศึกษาความต้องการและพฤติกรรมนักท่องเที่ยว ออกแบบและสร้างสรรค์กิจกรรมการท่องเที่ยว พัฒนากลไกความร่วมมือ และเครือข่ายเชื่อมโยงกิจกรรมการท่องเที่ยวระหว่างภาคเอกชนกับชุมชนและท้องถิ่น ทั้งในประเทศและกับประเทศเพื่อนบ้าน ที่สอดคล้องกับความต้องการของนักท่องเที่ยว ส่งเสริมมาตรการด้านความปลอดภัยของนักท่องเที่ยว สร้างจิตสำนึกที่ดีของนักท่องเที่ยวในการดูแลสิ่งแวดล้อมในแหล่งท่องเที่ยว</p> <p>๒) ประเมินศักยภาพและความพร้อมของแหล่งท่องเที่ยว ชีตความสามารถในการรองรับนักท่องเที่ยว (Carrying Capacity) ปรับปรุงและพัฒนาโครงสร้างพื้นฐานระบบขนส่งสาธารณะ รวมทั้งสิ่งอำนวยความสะดวกให้ได้มาตรฐาน อาทิ ร้านอาหาร ห้องน้ำ เป็นต้น พัฒนาสินค้าที่ระลึกของแหล่งท่องเที่ยวและ OTOP ของชุมชน</p> <p>๓) พัฒนาทักษะของมัคคุเทศก์ ผู้ประกอบการ และบุคลากรที่เกี่ยวข้องให้เป็นมืออาชีพ รักษามาตรฐานการให้บริการ</p> <p>๔) ประชาสัมพันธ์การท่องเที่ยว สร้างแบรนด์การท่องเที่ยว ส่งเสริมการท่องเที่ยวเฉพาะกลุ่มตามความสนใจของนักท่องเที่ยว</p>
ผลที่คาดว่าจะได้รับ	แหล่งท่องเที่ยวได้รับการปรับปรุงและพัฒนาให้ได้มาตรฐาน เพื่อเพิ่มขีดความสามารถในการแข่งขัน รวมทั้งเส้นทางการท่องเที่ยวมีความเชื่อมโยงจากเมืองหลักไปสู่ชุมชนและประเทศเพื่อนบ้าน สร้างรายได้ให้กับชุมชนและภาคเพิ่มขึ้น



ห่วงโซ่คุณค่า

แนวทางการพัฒนาภายใต้แผนพัฒนาภาคตะวันออกเจียงเหนือ

ยุทธศาสตร์/แผนงาน	พื้นที่เป้าหมาย	ประเด็นการพัฒนาตามห่วงโซ่คุณค่า		
		ต้น	กลาง	ปลาย
1. บริหารจัดการน้ำให้เพียงพอต่อการพัฒนาเศรษฐกิจและคุณภาพชีวิตอย่างยั่งยืน				
1.1 แผนงานพัฒนาแหล่งน้ำเดิม และแหล่งน้ำธรรมชาติ เพื่อเพิ่มประสิทธิภาพการกักเก็บ	ทุกจังหวัดในภาค	<ul style="list-style-type: none"> ปรับปรุงอ่างเก็บน้ำ หนอง ฝาย พื้นที่ชุ่มน้ำเดิมและแหล่งน้ำธรรมชาติ สร้างแหล่งกักเก็บ (แก้มลิง) อ่างเก็บน้ำ ฝาย แหล่งน้ำขนาดเล็ก พัฒนาแหล่งน้ำ แหล่งน้ำในไร่นา ธนาคารน้ำใต้ดิน แก้มลิง (ป้องกันน้ำท่วม/ภัยแล้ง) 		
1.2 แผนงานพัฒนาแหล่งน้ำใหม่ใน พื้นที่ลุ่มน้ำเลย ชี มูล	จังหวัดที่มีศักยภาพ	<ul style="list-style-type: none"> ศึกษา สำรวจ จัดทำ แหล่งน้ำใหม่ให้เหมาะสม ศึกษาการผันน้ำระหว่างลุ่มน้ำในภาคและระหว่างภาค 		
1.3 แผนงานพัฒนาระบบส่งและกระจายน้ำ	จังหวัดที่เป็นฐานผลิตพืชเศรษฐกิจหลักของภาค	<ul style="list-style-type: none"> ก่อสร้าง/ซ่อมประตู/ ฝายพร้อมอาคารบังคับน้ำ/ระบบสูบน้ำ/คลองส่งน้ำ 	<ul style="list-style-type: none"> บำรุงรักษาคลองส่งน้ำ ระบบสูบน้ำ 	
1.4 แผนงานบริหารจัดการน้ำแบบบูรณาการ	ทุกจังหวัดในภาค	<ul style="list-style-type: none"> จัดทำแผนแม่บทการบริหารจัดการลุ่มน้ำ ระยะเร่งด่วนและระยะยาว 		<ul style="list-style-type: none"> ส่งเสริมการมีส่วนร่วมของประชาชน/ใช้ทรัพยากรน้ำ อย่างมีประสิทธิภาพ



ห่วงโซ่คุณค่า

แนวทางการพัฒนาภายใต้แผนพัฒนาภาคตะวันออกเฉียงเหนือ

ยุทธศาสตร์/แผนงาน	พื้นที่เป้าหมาย	ประเด็นการพัฒนาตามห่วงโซ่คุณค่า		
		ต้น	กลาง	ปลาย

2. แก้ปัญหาความยากจนและพัฒนาคุณภาพชีวิตผู้มีรายได้น้อยเพื่อลดความเหลื่อมล้ำทางสังคม

<p>2.1 แผนงานพัฒนาอาชีพและรายได้ของคนยากจน</p>	<p>กาฬสินธุ์ นครพนม บุรีรัมย์ อำนาจเจริญ มุกดาหาร ยโสธร มหาสารคาม สกลนคร อุบลราชธานี อุดรธานี ศรีสะเกษ หนองบัวลำภู</p>	<ul style="list-style-type: none"> • สร้างโอกาสให้กลุ่มคนจนมีที่ดินทำกินของตนเอง 	<ul style="list-style-type: none"> • ส่งเสริมการมีอาชีพ • สนับสนุนปัจจัยการผลิตและแหล่งเงินทุนในการประกอบอาชีพ • ยกระดับฝีมือและอบรมให้ความรู้ 	
<p>2.2 แผนงานพัฒนาคุณภาพชีวิตและจัดสวัสดิการให้แก่ผู้สูงอายุ ผู้พิการ และผู้ด้อยโอกาส</p>	<p>กาฬสินธุ์ นครพนม บุรีรัมย์ อำนาจเจริญ มุกดาหาร ยโสธร มหาสารคาม สกลนครอุบลราชธานี อุดรธานี ศรีสะเกษ หนองบัวลำภู</p>	<ul style="list-style-type: none"> • เพิ่มสวัสดิการทางด้านสังคมให้กับกลุ่มผู้ด้อยโอกาสและผู้สูงอายุ • ยกระดับสถานพยาบาลชุมชนในพื้นที่ห่างไกลให้ได้มาตรฐาน 	<ul style="list-style-type: none"> • สนับสนุนการออมเพื่อสร้างควมมั่นคงในบั้นปลายชีวิต 	<ul style="list-style-type: none"> • ส่งเสริมการมีส่วนร่วมของชุมชนในการดูแลผู้พิการและผู้สูงอายุ • ส่งเสริมการใช้ประโยชน์จากระบบสื่อสารทางอินเทอร์เน็ตเชื่อมโยงโรงพยาบาลขนาดใหญ่ให้สามารถดูแลผู้ป่วยและผู้สูงอายุ



ห่วงโซ่คุณค่า

แนวทางการพัฒนาภายใต้แผนพัฒนาภาคตะวันออกเฉียงเหนือ

ยุทธศาสตร์/แผนงาน	พื้นที่เป้าหมาย	ประเด็นการพัฒนาตามห่วงโซ่คุณค่า		
		ต้น	กลาง	ปลาย
2.3 แผนงานพัฒนาความรู้ทักษะอาชีพ และการเรียนรู้ตลอดชีวิต	กาฬสินธุ์ นครพนม บึงกาฬ อุดรธานี สกลนคร มุกดาหาร ยโสธร มหาสารคาม นครพนม อุดรธานี ศรีสะเกษหนองบัวลำภู	<ul style="list-style-type: none"> ปรับปรุงแหล่งเรียนรู้ในชุมชน 	<ul style="list-style-type: none"> กระจายการบริการด้านการศึกษาที่มีคุณภาพให้มีความเท่าเทียมระหว่างพื้นที่ 	<ul style="list-style-type: none"> ส่งเสริมให้มีระบบการจัดการความรู้ภูมิปัญญาท้องถิ่น
2.4 แผนงานพัฒนาระบบการป้องกันและควบคุมโรคเฉพาะถิ่น แก้ปัญหาโรค พยาธิใบไม้ดับ ในพื้นที่เสี่ยง	ขอนแก่น สกลนคร ร้อยเอ็ด กาฬสินธุ์ หนองบัวลำภู อุดรธานี มหาสารคาม นครพนม ยโสธร	<ul style="list-style-type: none"> พัฒนาระบบคัดกรองกลุ่มเสี่ยง พัฒนาระบบฐานข้อมูลเพื่อติดตามการทำงาน กำจัดสิ่งปฏิกูลจากชุมชนบริเวณรอบแหล่งน้ำอย่าง ถูกหลักสุขาภิบาล 	<ul style="list-style-type: none"> ส่งเสริมการเรียนรู้ในการป้องกันโรคพยาธิใบไม้ดับให้แก่ประชาชน ทั้งในชุมชนและเยาวชนในโรงเรียน ปรับเปลี่ยนพฤติกรรมและค่านิยมในการบริโภคอาหารปรุงสุกจากปลาน้ำจืดมีเกล็ด 	<ul style="list-style-type: none"> สร้างเครือข่ายโรงพยาบาล ในการคัดกรอง ฝ้าระวัง วินิจฉัย และรักษาโรคพยาธิใบไม้ดับและผู้ป่วยมะเร็งท่อน้ำดี
2.5 แผนงานพัฒนาโภชนาการแม่และเด็ก	อุดรธานี	<ul style="list-style-type: none"> ยกระดับศูนย์พัฒนาเด็กเล็กในชุมชนและพื้นที่ห่างไกลให้ได้มาตรฐาน 	<ul style="list-style-type: none"> ให้ความรู้แก่พ่อแม่ หรือผู้ดูแลเด็กในด้านโภชนาการ และวิธีการเลี้ยงดูเด็กที่เหมาะสม 	<ul style="list-style-type: none"> ส่งเสริมการบริโภคไอโอดีน
2.6 แผนงานอำนวยความสะดวก ลดความเหลื่อมล้ำ	ทุกจังหวัดในภาค	<ul style="list-style-type: none"> ยกระดับการให้ความช่วยเหลือผู้มีรายได้น้อยและผู้ด้อยโอกาสด้านกฎหมายและคดีความ 	<ul style="list-style-type: none"> สร้างการรับรู้กฎหมายเพื่อสร้างภูมิคุ้มกันในการปกป้องตนเองไม่ให้ตกเป็นเหยื่อ 	<ul style="list-style-type: none"> บูรณาการทำงานร่วมกันภาครัฐและภาคประชาชนในการแก้ไขข้อพิพาทในชุมชนโดยสันติวิธี



ห่วงโซ่คุณค่า

แนวทางการพัฒนาภายใต้แผนพัฒนาภาคตะวันออกเจียงเหนือ

ยุทธศาสตร์/แผนงาน	พื้นที่เป้าหมาย	ประเด็นการพัฒนาตามห่วงโซ่คุณค่า		
		ต้น	กลาง	ปลาย
3. สร้างความเข้มแข็งของฐานเศรษฐกิจภายในควบคู่กับการแก้ปัญหาทรัพยากรธรรมชาติและสิ่งแวดล้อม				
3.1 แผนงานพัฒนาอาชีพและรายได้ของเกษตรกร	กาฬสินธุ์ นครพนม บึงกาฬ อุดรธานี สกลนคร มุกดาหาร ยโสธร มหาสารคาม นครพนม อุดรธานี ศรีสะเกษ หนองบัวลำภู	<ul style="list-style-type: none"> ส่งเสริมการทำเกษตรทฤษฎีใหม่ เกษตรทางเลือก เกษตรกรรมยั่งยืนเกษตรแปลงใหญ่ สนับสนุนการเข้าถึงแหล่งเงินทุนที่เป็นธรรม 	<ul style="list-style-type: none"> พัฒนาความเข้มแข็งสถาบันเกษตรกร เครือข่ายวิสาหกิจชุมชน สหกรณ์การเกษตร พัฒนาเกษตรกรรุ่นใหม่ 	<ul style="list-style-type: none"> สนับสนุนการรวมกลุ่มเกษตรกร
3.2 แผนงานพัฒนาพื้นที่ทุ่งกุลาร้องไห้ให้เป็นแหล่งผลิตข้าวหอมมะลิคุณภาพสูง	ยโสธร สุรินทร์ ร้อยเอ็ด มหาสารคาม ศรีสะเกษ และพื้นที่ที่มีศักยภาพอื่นๆ	<ul style="list-style-type: none"> ปรับกระบวนการผลิตให้อยู่ภายใต้มาตรฐานเกษตรปลอดภัย พัฒนาห่วงโซ่เกษตรอินทรีย์ให้ครอบคลุมทุกขั้นตอนการผลิต จัดทำโซนนิ่งระบบเกษตรอินทรีย์อย่างเป็นรูปธรรม จัดทำฐานข้อมูลเกษตรอินทรีย์ สนับสนุนการวิจัยและพัฒนานวัตกรรมใหม่ๆ ให้ตอบสนองตลาดสินค้าเพื่อสุขภาพและการส่งออก 	<ul style="list-style-type: none"> พัฒนาระบบการรับรองมาตรฐานเกษตรอินทรีย์ ส่งเสริมกระบวนการตรวจสอบแบบมีส่วนร่วมในการตรวจสอบกันเองของสมาชิกกลุ่มผู้ผลิตและชุมชน 	<ul style="list-style-type: none"> ยกระดับราคาสินค้าเกษตรอินทรีย์ให้แตกต่างจากสินค้าเกษตรที่ใช้สารเคมี ส่งเสริมการท่องเที่ยวเชิงเกษตรหรือการท่องเที่ยววิถีไทยเพื่อขยายฐานรายได้ ส่งเสริมตลาดสีเขียวในชุมชนและท้องถิ่น ส่งเสริมเกษตรกรและกลุ่มเกษตรกรจำหน่ายสินค้าผ่านช่องทางพาณิชย์อิเล็กทรอนิกส์



ห่วงโซ่คุณค่า

แนวทางการพัฒนาภายใต้แผนพัฒนาภาคตะวันออกเจียงเหนือ

ยุทธศาสตร์/แผนงาน	พื้นที่เป้าหมาย	ประเด็นการพัฒนาตามห่วงโซ่คุณค่า		
		ต้น	กลาง	ปลาย

3.3 แผนงานส่งเสริมการปรับเปลี่ยนไปสู่สินค้าเกษตรชนิดใหม่ตามศักยภาพของพื้นที่				
3.3.1 ส่งเสริมการปลูกพืชผักผลไม้ และไม้ดอก	เลย หนองคาย บึงกาฬ นครพนม ศรีสะเกษ อุบลราชธานี	<ul style="list-style-type: none"> สนับสนุนการปรับปรุงพัฒนาพันธุ์ ส่งเสริมการปลูกพืชสมุนไพรสำคัญให้มีปริมาณมากพอและมีคุณภาพตามระบบมาตรฐาน จัดทำฐานข้อมูลพื้นที่ปลูกพืชสมุนไพรเพื่อการบริหารจัดการ 	<ul style="list-style-type: none"> สนับสนุนการตรวจรับรองมาตรฐานสินค้าเกษตร 	<ul style="list-style-type: none"> ส่งเสริมการประชาสัมพันธ์ สนับสนุนการจัดตั้งตลาดกลาง
การปลูกสมุนไพร	สกลนคร มหาสารคาม เลย อุบลราชธานี			
3.3.2 ส่งเสริมการเลี้ยงโคนอูคุณภาพสูง	สกลนคร มุกดาหาร นครพนม นครราชสีมา สุรินทร์ ชัยภูมิ บุรีรัมย์ อุบลราชธานี	<ul style="list-style-type: none"> สนับสนุนการปรับปรุงพันธุ์ ส่งเสริมการปลูกแปลงหญ้า ปรับปรุงคุณภาพอาหารสัตว์ พัฒนาเทคโนโลยีการเลี้ยง 	<ul style="list-style-type: none"> พัฒนาทักษะเกษตรกร จัดระบบมาตรฐานโรงฆ่าสัตว์ให้ได้มาตรฐานอุตสาหกรรม (GMP) 	<ul style="list-style-type: none"> เพิ่มช่องทางการจำหน่ายและขยายตลาดไปสู่อาเซียน
การเลี้ยงโคนม	นครราชสีมา ขอนแก่น			

3.4 แผนงานส่งเสริมการผลิตเศรษฐกิจชีวภาพ (Bio Economy) ให้เป็นฐานรายได้ใหม่ที่สำคัญของภาค				
3.4.1 พัฒนาศูนย์กลางอุตสาหกรรมเกษตรแปรรูปและอาหารแบบครบวงจร	นครราชสีมา ขอนแก่น อุบลราชธานี สกลนคร	<ul style="list-style-type: none"> สนับสนุนสถาบันการศึกษา/วิจัย ให้มีความพร้อมด้านโครงสร้างพื้นฐานและบุคลากรด้าน STI* ส่งเสริมการวิจัยในชั้นประยุกต์และทดลองเพิ่มขึ้น สนับสนุนการจัดตั้งโรงงานนำร่อง 	<ul style="list-style-type: none"> ส่งเสริมและสนับสนุนการจัดทำผลิตภัณฑ์ต้นแบบ 	<ul style="list-style-type: none"> ส่งเสริมและสนับสนุนการทำวิจัยตลาด ทดสอบผลิตภัณฑ์ สร้างความเชื่อมโยงสถาบันการศึกษา และภาคเอกชนเพื่อพัฒนาเครือข่ายของอุตสาหกรรมในลักษณะคลัสเตอร์



ห่วงโซ่คุณค่า

แนวทางการพัฒนาภายใต้แผนพัฒนาภาคตะวันออกเฉียงเหนือ

ยุทธศาสตร์/แผนงาน	พื้นที่เป้าหมาย	ประเด็นการพัฒนาตามห่วงโซ่คุณค่า		
		ต้น	กลาง	ปลาย
3.4.2 ส่งเสริมการแปรรูปสมุนไพร	สกลนคร มหาสารคาม สุรินทร์ อำนาจเจริญ		<ul style="list-style-type: none"> พัฒนาเทคโนโลยีการผลิตให้ได้มาตรฐาน GMP พัฒนาระบบรับรองผลิตภัณฑ์สมุนไพร 	<ul style="list-style-type: none"> สร้างแบรนด์เพื่อเพิ่มขีดความสามารถในการแข่งขันและส่งออก
3.4.3 ส่งเสริมอุตสาหกรรมใหม่และธุรกิจแนวใหม่	กลุ่มจังหวัดภาคตะวันออกเฉียงเหนือตอนกลางและตอนล่าง	<ul style="list-style-type: none"> สนับสนุนการวิจัยและนวัตกรรมระดับสูงในลักษณะสหวิทยาการที่ใช้ทรัพยากรฐานชีวภาพ และวัสดุเหลือทิ้งพัฒนาต่อยอดเป็นผลิตภัณฑ์ชีวภาพที่มีมูลค่าสูง 	<ul style="list-style-type: none"> พัฒนาผลิตภัณฑ์มูลค่าสูง เช่น เอทานอล พลาสติกชีวภาพ (bio-plastic) สารสกัดจากพืชมูลค่าสูง เอนไซม์/อาหารเสริมสุขภาพจากจุลินทรีย์ เป็นต้น นำวัสดุดิบในชุมชน ของเหลือทิ้งทางการเกษตร ขยะครัวเรือน มาผลิตเป็นพลังงานเพื่อใช้ภายในครัวเรือนหรือชุมชน ส่งเสริมการใช้พลังงานหมุนเวียนในระดับชุมชน 	
3.4.4 สร้างความมั่นคงทางพลังงานระดับชุมชน	ทุกจังหวัดในภาค		<ul style="list-style-type: none"> ส่งเสริมการใช้พลังงานหมุนเวียนในระดับชุมชน 	
3.5 แผนงานส่งเสริมและสนับสนุนธุรกิจ SMEs Startup วิชากิจชุมชนผลิตสินค้าอุปโภคบริโภค	ชัยภูมิ ขอนแก่น กาฬสินธุ์ ร้อยเอ็ด มุกดาหาร	<ul style="list-style-type: none"> ส่งเสริมการเข้าถึงแหล่งเงินทุนที่เป็นธรรม 	<ul style="list-style-type: none"> ส่งเสริมและสนับสนุนอุตสาหกรรมสีเขียวและการใช้วัสดุดิบในพื้นที่ในการผลิตสินค้าอุปโภค บริโภค 	<ul style="list-style-type: none"> พัฒนาช่องทางการตลาดในต้นทุนที่ต่ำโดยใช้เทคโนโลยีสารสนเทศ e-Commerce, e-Marketing



ห่วงโซ่คุณค่า

แนวทางการพัฒนาภายใต้แผนพัฒนาภาคตะวันออกเฉียงเหนือ

ยุทธศาสตร์/แผนงาน	พื้นที่เป้าหมาย	ประเด็นการพัฒนาตามห่วงโซ่คุณค่า		
		ต้น	กลาง	ปลาย
3.6 แผนงานยกระดับมาตรฐานสินค้ากลุ่มผ้าไหม ผ้าฝ้าย ผ้าย้อมคราม และศูนย์กลางแฟชั่นในระดับภูมิภาค	กาฬสินธุ์ ขอนแก่น ชัยภูมิ นครราชสีมา สุรินทร์ สกลนคร	<ul style="list-style-type: none"> พัฒนาเทคโนโลยีและงานศึกษา วิจัยสร้างนวัตกรรมเพิ่มมูลค่า 	<ul style="list-style-type: none"> ส่งเสริมการพัฒนาคุณภาพสินค้า การออกแบบ และตราสัญลักษณ์ พัฒนาและยกระดับผลิตภัณฑ์ชุมชนอื่นๆ ยกระดับผู้ประกอบการและนักออกแบบรุ่นใหม่ให้มีทักษะความรู้ความสามารถทั้งการออกแบบและการจัดการให้สินค้ามีความหลากหลายและทันสมัย 	<ul style="list-style-type: none"> สร้างความเชื่อมโยงระหว่างวิสาหกิจชุมชนและวิสาหกิจขนาดกลางและขนาดย่อมกับภาคอุตสาหกรรม ส่งเสริมการจับคู่ธุรกิจเพื่อสร้างโอกาสทางธุรกิจ
3.7 แผนงานพัฒนาเมืองศูนย์กลางจังหวัดเป็นเมืองน่าอยู่	ทุกจังหวัดในภาค	<ul style="list-style-type: none"> จัดระบบสาธารณูปโภค สาธารณูปการ ที่มีคุณภาพและเพียงพอต่อความต้องการและกิจกรรมเศรษฐกิจในเมือง สร้างที่อยู่อาศัยของผู้มีรายได้น้อย จัดทำผังเมือง เพิ่มพื้นที่สีเขียว 	<ul style="list-style-type: none"> จัดระบบบริการสังคมที่ได้มาตรฐาน ดูแลความปลอดภัยของประชาชน 	<ul style="list-style-type: none"> รักษาความสมดุลของระบบนิเวศ
3.8 แผนงานฟื้นฟูทรัพยากรป่าไม้รักษาความหลากหลายทางชีวภาพของพื้นที่ต้นน้ำ	เลย อุดรธานี สกลนคร ชัยภูมินครราชสีมา	<ul style="list-style-type: none"> กำหนดและทำเครื่องหมายแนวเขตพื้นที่ป่าอนุรักษ์และพื้นที่ป่านอกเขตอนุรักษ์ 		<ul style="list-style-type: none"> ส่งเสริมประชาชนมีส่วนร่วมในการฟื้นฟู ปลูกป่า ป้องกันการบุกรุก พื้นที่ป่าต้นน้ำ



ห่วงโซ่คุณค่า

แนวทางการพัฒนาภายใต้แผนพัฒนาภาคตะวันออกเจียงเหนือ

ยุทธศาสตร์/แผนงาน	พื้นที่เป้าหมาย	ประเด็นการพัฒนาตามห่วงโซ่คุณค่า		
		ต้น	กลาง	ปลาย
3.9 แผนงานการศึกษาวิจัย เพื่อพัฒนาความรู้ เทคโนโลยี นวัตกรรม ความคิดสร้างสรรค์ในการพัฒนาภาค	ทุกจังหวัดในภาค	<ul style="list-style-type: none"> สนับสนุนสถาบันการศึกษา หรือสถาบันวิจัย ให้มีความพร้อมด้านโครงสร้างพื้นฐาน และบุคลากรด้านวิทยาศาสตร์ เทคโนโลยี และนวัตกรรม ส่งเสริมและสนับสนุนการวิจัย ในชั้นประยุกต์และทดลอง เพิ่มขึ้น สนับสนุนการจัดตั้งโรงงานนำร่อง เพื่อแปลงงานวิจัยไปสู่การใช้ประโยชน์ในเชิงพาณิชย์ 	<ul style="list-style-type: none"> พัฒนาผลิตภัณฑ์ต้นแบบ 	<ul style="list-style-type: none"> สร้างความเชื่อมโยงสถาบัน การศึกษาและภาคเอกชน พัฒนาเครือข่ายอุตสาหกรรม ในลักษณะคลัสเตอร์ วิจัยตลาด ทดสอบผลิตภัณฑ์

4. พัฒนาการท่องเที่ยวเชิงบูรณาการ

4.1 แผนงานพัฒนาและ ส่งเสริมการท่องเที่ยว เชิงประเพณีวัฒนธรรม	ทุกจังหวัดในภาค	<ul style="list-style-type: none"> ส่งเสริมชุมชนในการ สร้างสรรค์กิจกรรมหรือ เทศกาลประจำถิ่น พัฒนาแบรนด์และสื่อสาร ความแตกต่างของชุมชน ต่างๆ ในรูปแบบการเล่าเรื่อง (Storytelling) 	<ul style="list-style-type: none"> โฆษณาประชาสัมพันธ์ ส่งเสริมการขายแพ็คเกจการ ท่องเที่ยว ส่งเสริมการตลาดแบบมี เป้าหมายเฉพาะกลุ่ม
--	-----------------	--	--



ห่วงโซ่คุณค่า

แนวทางการพัฒนาภายใต้แผนพัฒนาภาคตะวันออกเฉียงเหนือ

ยุทธศาสตร์/แผนงาน	พื้นที่เป้าหมาย	ประเด็นการพัฒนาตามห่วงโซ่คุณค่า		
		ต้น	กลาง	ปลาย
4.2 แผนงานพัฒนาและส่งเสริมการท่องเที่ยวอารยธรรมอีสานใต้	นครราชสีมา บุรีรัมย์ สุรินทร์ ศรีสะเกษ อุบลราชธานี	<ul style="list-style-type: none"> จัดทำแผนที่ท่องเที่ยวให้ท่องเที่ยวได้ตลอดทั้งปี พัฒนาระบบโลจิสติกส์ขนถ่ายนักท่องเที่ยวอย่างเป็นระบบ 	<ul style="list-style-type: none"> พัฒนาสินค้าและบริการที่มีจุดเด่นหรืออัตลักษณ์ ที่สร้างจากทุนทางวัฒนธรรม พัฒนาบุคลากร/ผู้ประกอบการการท่องเที่ยวให้เป็นผู้ประกอบการที่รักษามาตรฐานการให้บริการ 	<ul style="list-style-type: none"> บูรณาการจัดการแผนท่องเที่ยวในแต่ละจังหวัด ดูแลความปลอดภัยและสุขลักษณะให้นักท่องเที่ยว
4.3 แผนงานพัฒนาและส่งเสริมการท่องเที่ยววิถีชีวิตลุ่มน้ำโขง และสี่เหลี่ยมวัฒนธรรมล้านช้าง	เลย หนองคาย บึงกาฬ นครพนม มุกดาหาร อุบลราชธานี สกลนคร อุดรธานี หนองบัวลำภู	<ul style="list-style-type: none"> พัฒนาแหล่งท่องเที่ยว พัฒนาถนนเชื่อมโยงระหว่างแหล่งท่องเที่ยว และพัฒนาเส้นทางเชื่อมโยงแหล่งท่องเที่ยวกับประเทศเพื่อนบ้าน พัฒนาท่าเรือให้ได้มาตรฐานความปลอดภัย 	<ul style="list-style-type: none"> พัฒนาสินค้าและบริการให้สอดคล้องกับกระแสความนิยมการท่องเที่ยวเชิงวัฒนธรรมของสองฝั่งโขง พัฒนากิจกรรมท่องเที่ยวให้มีความหลากหลาย พัฒนาผู้ประกอบการด้านการจัดการและทักษะภาษา 	<ul style="list-style-type: none"> ส่งเสริมการบริหารจัดการที่เกิดจากชุมชนเพื่อสร้างงานและรายได้
4.4 แผนงานพัฒนาและส่งเสริมการท่องเที่ยวยุคก่อนประวัติศาสตร์	ขอนแก่น กาฬสินธุ์ อุดรธานี หนองบัวลำภู และชัยภูมิ	<ul style="list-style-type: none"> พัฒนาแหล่งท่องเที่ยวและพิพิธภัณฑ์ ปรับปรุงสิ่งอำนวยความสะดวก พัฒนาระบบขนส่งสาธารณะเข้าสู่แหล่งท่องเที่ยว 	<ul style="list-style-type: none"> ออกแบบกิจกรรมต่างๆ ให้ผู้ชมมีส่วนร่วม มีความสนุก พัฒนาสินค้า/บริการ/ของที่ระลึก ปลูกฝังให้เด็กเข้าพิพิธภัณฑ์ 	<ul style="list-style-type: none"> โฆษณาประชาสัมพันธ์อย่างต่อเนื่อง



ห่วงโซ่คุณค่า

แนวทางการพัฒนาภายใต้แผนพัฒนาภาคตะวันออกเฉียงเหนือ

ยุทธศาสตร์/แผนงาน	พื้นที่เป้าหมาย	ประเด็นการพัฒนาตามห่วงโซ่คุณค่า		
		ต้น	กลาง	ปลาย
4.5 แผนงานพัฒนาและส่งเสริมการท่องเที่ยวเชิงกีฬา	บุรีรัมย์ ศรีสะเกษ นครราชสีมา		<ul style="list-style-type: none"> ส่งเสริมธุรกิจการแข่งขันสนามแข่งขันการจัดมหกรรมกีฬานานาชาติ ส่งเสริมธุรกิจการผลิตอุปกรณ์/ชุดกีฬา/ของที่ระลึก ส่งเสริมธุรกิจอาหารเสริม เครื่องดื่ม โรงแรม ร้านอาหาร ส่งเสริมธุรกิจการเดินทางและขนส่ง ประกันภัย ส่งเสริมธุรกิจสถาบันพัฒนากีฬาอาชีพ ส่งเสริมการศึกษาในด้านเวชศาสตร์การกีฬา วิทยาศาสตร์การกีฬา และการบริหารจัดการธุรกิจกีฬา 	<ul style="list-style-type: none"> ส่งเสริมกิจกรรมทางการตลาดและประชาสัมพันธ์
4.6 แผนงานพัฒนาและส่งเสริมการท่องเที่ยวธรรมชาติ	ชัยภูมิ เลย นครราชสีมา อุบลราชธานี		<ul style="list-style-type: none"> ส่งเสริมการท่องเที่ยวที่คำนึงถึงขีดความสามารถในการรองรับของระบบนิเวศ สร้างสรรค์กิจกรรมท่องเที่ยว ให้ความรู้นักท่องเที่ยวในการอนุรักษ์ทรัพยากรธรรมชาติและจัดการขยะอย่างถูกวิธี 	<ul style="list-style-type: none"> ประชาสัมพันธ์ให้คนไทยเดินทางมาท่องเที่ยวในพื้นที่มากขึ้นเพื่อลดการพึ่งพิงตลาดต่างประเทศ



ห่วงโซ่คุณค่า

แนวทางการพัฒนาภายใต้แผนพัฒนาภาคตะวันออกเฉียงเหนือ

ประเด็นการพัฒนาตามห่วงโซ่คุณค่า

ยุทธศาสตร์/แผนงาน	พื้นที่เป้าหมาย	ประเด็นการพัฒนาตามห่วงโซ่คุณค่า		
		ต้น	กลาง	ปลาย
4.7 แผนงานพัฒนาแหล่งท่องเที่ยว สิ่งอำนวยความสะดวก ความสะอาด ประชาสัมพันธ์ และ เชื่อมโยงกิจกรรมการท่องเที่ยว	ทุกจังหวัดในภาค	<ul style="list-style-type: none"> พัฒนาแหล่งท่องเที่ยวและสิ่งอำนวยความสะดวกให้ได้มาตรฐาน พัฒนาเส้นทางท่องเที่ยว 	<ul style="list-style-type: none"> พัฒนาทักษะฝีมือบุคลากรในภาคบริการและการท่องเที่ยว ฝึกอบรมภาษาต่างประเทศให้มัคคุเทศก์ พัฒนาสินค้า OTOP สินค้าวิสาหกิจชุมชน ของที่ระลึก ร้านอาหาร ที่พักให้มีคุณภาพ 	<ul style="list-style-type: none"> ประชาสัมพันธ์การท่องเที่ยว เชื่อมโยงกิจกรรมการท่องเที่ยวระหว่างภาคเอกชนกับชุมชนและท้องถิ่นทั้งในประเทศและกับประเทศเพื่อนบ้าน ส่งเสริมการท่องเที่ยวเฉพาะกลุ่ม ส่งเสริมระบบการจัดการสิ่งแวดล้อมในแหล่งท่องเที่ยว

5. ใช้โอกาสจากการพัฒนาโครงข่ายคมนาคมขนส่งที่เชื่อมโยงพื้นที่เศรษฐกิจหลักภาคกลางและพื้นที่ระเบียงเศรษฐกิจภาคตะวันออก (EEC) เพื่อพัฒนาเมือง และพื้นที่เศรษฐกิจใหม่ๆ ของภาค

5.1 แผนงานเร่งพัฒนาโครงสร้างพื้นฐานขนาดใหญ่ที่เชื่อมโยงภาคกับพื้นที่เศรษฐกิจหลักภาคกลาง และ EEC ให้แล้วเสร็จตามแผน		<ul style="list-style-type: none"> เร่งพัฒนาโครงสร้างพื้นฐานขนาดใหญ่ตามแผนการพัฒนาารถไฟความเร็วสูง โครงข่ายรถไฟทางคู่ และโครงการทางหลวงพิเศษระหว่างเมือง ตามยุทธศาสตร์แผนพัฒนาโครงสร้างพื้นฐานด้านคมนาคมขนส่งของไทย 2558-65 (ภาคตะวันออกเฉียงเหนือ) 		
--	--	--	--	--



ห่วงโซ่คุณค่า

แนวทางการพัฒนาภายใต้แผนพัฒนาภาคตะวันออกเจียงเหนือ

ยุทธศาสตร์/แผนงาน	พื้นที่เป้าหมาย	ประเด็นการพัฒนาตามห่วงโซ่คุณค่า		
		ต้น	กลาง	ปลาย
5.2 แผนงานเร่งพัฒนาโครงข่ายระบบการคมนาคมขนส่งภายในภาคให้เป็นระบบที่สมบูรณ์		<ul style="list-style-type: none"> เร่งพัฒนาโครงสร้างพื้นฐาน อาทิ รถไฟทางคู่สายใหม่ (บ้านไผ่-นครพนม) พัฒนาอากาศยานภายในภาค 6 แห่ง และขยายถนน 4 ช่องจราจร 		
5.3 แผนงานพัฒนาเมืองสำคัญให้เป็นเมืองศูนย์กลาง การค้า การลงทุน การบริการ สุขภาพและศูนย์กลางการศึกษา	ขอนแก่น นครราชสีมา	<ul style="list-style-type: none"> พัฒนาและปรับปรุงโครงสร้างพื้นฐานเชื่อมโยงกับระบบโครงสร้างพื้นฐานหลักที่เชื่อมโยงระหว่างภาค เร่งรัดพัฒนาระบบขนส่งรางเบาเมืองขอนแก่น ส่งเสริมระบบขนส่งสาธารณะในเมืองให้เชื่อมโยงระหว่างเมืองและระบบขนส่งอื่น 		
5.4 แผนงานพัฒนาพื้นที่รอบสถานีขนส่งระบบรางและบริเวณเมืองชายแดนรวมทั้งบริเวณใกล้พื้นที่เขตเศรษฐกิจพิเศษชายแดน	เมืองขอนแก่น เมืองนครพนม เมืองหนองคาย เมืองมุกดาหาร	<ul style="list-style-type: none"> จัดทำโครงการนำร่องที่ใช้แนวทางการจัดรูปที่ดิน การวางผังเมืองควบคู่กับการพัฒนาเมืองแบบประหยัดพลังงาน 		



ห่วงโซ่คุณค่า

แนวทางการพัฒนาภายใต้แผนพัฒนาภาคตะวันออกเจียงเหนือ

ยุทธศาสตร์/แผนงาน	พื้นที่เป้าหมาย	ประเด็นการพัฒนาตามห่วงโซ่คุณค่า		
		ต้น	กลาง	ปลาย
6. พัฒนาความร่วมมือและใช้ประโยชน์จากข้อตกลงกับประเทศเพื่อนบ้านในการสร้างความเข้มแข็งทางเศรษฐกิจตามแนวชายแดนและแนวระเบียงเศรษฐกิจ				
6.1 แผนงานพัฒนาด่านชายแดน	เลย หนองคาย บึงกาฬ นครพนม มุกดาหาร อ่างนาจเจริญ ศรีสะเกษ อุบลราชธานี บุรีรัมย์ สุรินทร์	<ul style="list-style-type: none"> พัฒนาโครงสร้างพื้นฐานบริเวณด่านศุลกากร เร่งเชื่อมต่อระบบสารสนเทศภายในและระหว่างหน่วยงานเพื่อให้บริการ ณ จุดเดียว พัฒนาสิ่งอำนวยความสะดวกบริเวณจุดผ่อนปรนการค้าชายแดนที่มีศักยภาพ 		<ul style="list-style-type: none"> สนับสนุนการจัดการด่านพรมแดนแบบเบ็ดเสร็จ CIQ (Customs/Immigration/Quarantine) ให้ได้มาตรฐานสากล
6.2 แผนงานพัฒนาโครงสร้างพื้นฐานเชื่อมโยงชายแดน	บึงกาฬ	<ul style="list-style-type: none"> เร่งก่อสร้างสะพานมิตรภาพไทย-ลาว แห่งที่ 5 (บึงกาฬ-ปากซัน) 		
6.3 แผนงานพัฒนาพื้นที่เขตพัฒนาเศรษฐกิจพิเศษชายแดน	มุกดาหาร หนองคาย นครพนม	<ul style="list-style-type: none"> เร่งรัดการดำเนินงานโครงการและมาตรการสำคัญในเขตเศรษฐกิจพิเศษให้มีความพร้อมด้านโครงสร้างพื้นฐาน และบริการ CIQ ที่ได้มาตรฐานสากล 		<ul style="list-style-type: none"> ส่งเสริมการลงทุนและสร้างความร่วมมือกับประเทศเพื่อนบ้านในการพัฒนาเศรษฐกิจชายแดน