

ร่างแผนพัฒนากำลังคนจังหวัดสกลนคร ฉบับที่ 1

(พ.ศ. 2560 – 2564)

กรอบการจัดทำแผนพัฒนากำลังคนจังหวัดสกลนคร

๑. ความเป็นมา

รัฐบาลโดยคณะกรรมการพัฒนาแรงงานและประสานการฝึกอาชีพแห่งชาติ (กพร.ปช.) เป็นคณะกรรมการระดับชาติ โดยมีนายกรัฐมนตรีหรือรองนายกรัฐมนตรีที่ได้รับมอบหมายเป็นประธาน ซึ่งปัจจุบัน พลเอกประวิตร วงศ์สุวรรณ เป็นผู้ได้รับมอบหมายให้เป็นประธาน กพร.ปช. มีหน้าที่กำหนดนโยบายระดับชาติในการพัฒนากำลังคนของประเทศและการฝึกอาชีพให้ดำเนินไปในทิศทางเดียวกัน ทั้งในส่วนของภาครัฐและเอกชน และได้มีคำสั่งแต่งตั้งคณะกรรมการพัฒนาแรงงานและประสานการฝึกอาชีพจังหวัด (กพร.ปจ.) โดยมีผู้ว่าราชการจังหวัดเป็นประธานและมีผู้อำนวยการสถาบันพัฒนาฝีมือแรงงานภาคหรือผู้อำนวยการศูนย์พัฒนาฝีมือแรงงานเป็นกรรมการและเลขานุการ เพื่อถ่ายทอดนโยบายการพัฒนางานสู่พื้นที่ได้อย่างทั่วถึง

กพร.ปช. ได้เล็งเห็นถึงการพัฒนาแรงงานในฐานะทรัพยากรมนุษย์ที่มีความสำคัญอย่างยิ่งต่อการขับเคลื่อนระบบเศรษฐกิจและสังคม ซึ่งปัจจุบันประเทศไทยได้ก้าวเข้าสู่ยุคการเปลี่ยนแปลงอันเกิดจาก ๑) การเปลี่ยนแปลงของระบบเศรษฐกิจและสังคมในภูมิภาคต่างๆ ของโลก ๒) การพัฒนาเทคโนโลยีและผลิตภาพแรงงาน ๓) ขีดความสามารถในการแข่งขัน และ ๔) การเติบโตและขยายตัวของอุตสาหกรรมและความต้องการแรงงานที่มีคุณภาพในอุตสาหกรรมต่างๆ เช่น อุตสาหกรรมยานยนต์และชิ้นส่วนอะไหล่ยานยนต์ โลจิสติกส์ระบบราง อุตสาหกรรมอาหาร และอุตสาหกรรมท่องเที่ยวและบริการสุขภาพ ด้วยหลักการดังกล่าวย่อมทำให้ประเทศไทยในอนาคตมีความต้องการแรงงานฝีมือและบุคลากรที่มีความสามารถสูงอีกเป็นจำนวนมาก ดังนั้นการพัฒนาแรงงานและการฝึกอาชีพแรงงานจะต้องดำเนินงานด้วยหลักการ ๔ ข้อ ได้แก่ ๑) มียุทธศาสตร์ที่ชัดเจน ๒) มีระบบการฝึกและบุคลากรที่ทันสมัย ๓) มีความเป็นเอกภาพ และ ๔) ภายใต้อำนาจร่วมมือของภาครัฐและเอกชน เพื่อเพิ่มผลิตภาพแรงงานและความสามารถในการแข่งขันและขับเคลื่อนการพัฒนาประเทศต่อไป

ดังนั้น กพร.ปช. ได้กำหนดนโยบายให้ทุกจังหวัดจัดทำแผนพัฒนากำลังคน (ยุทธศาสตร์ด้านการจัดทำแผนพัฒนากำลังคน ระยะที่ ๓ ปี ๒๕๕๗ - ๒๕๕๙) โดยอาศัยคณะกรรมการ กพร.ปจ. ซึ่งเป็นกลไก ตามคำสั่ง กพร.ปช. ทำหน้าที่ขับเคลื่อนและกำกับดูแลด้านการพัฒนาแรงงานและการฝึกฝีมือแรงงานในระดับจังหวัด บูรณาการความร่วมมือและประสานกับหน่วยงานภาครัฐและเอกชน เพื่อพัฒนากำลังแรงงานในพื้นที่ให้เป็นแรงงานที่มีทักษะฝีมือที่มีความสามารถที่เป็นเลิศ มีรายได้และคุณภาพชีวิตที่สมบูรณ์

๒. แผนพัฒนาจังหวัดสกลนคร ๔ ปี (พ.ศ. ๒๕๕๗ - ๒๕๖๐)

ตำแหน่งการพัฒนาจังหวัดสกลนคร (Positioning)

๑. การเกษตรและอุตสาหกรรมเกษตร
๒. อุตสาหกรรมการผลิต
๓. การพัฒนาการท่องเที่ยว

๓. วิสัยทัศน์

“เป็นแหล่งเกษตรปลอดภัย ก้าวไกลการค้า พัฒนาการท่องเที่ยว”

๔. พันธกิจ

๑. บริหารยุทธศาสตร์จังหวัดสกลนครสู่การพัฒนาอย่างยั่งยืนตามปรัชญาเศรษฐกิจพอเพียง

- ๒. ประสานงาน ส่งเสริม สนับสนุน และเสริมสร้างความร่วมมือทุกภาคส่วนในจังหวัดสกลนครอย่างบูรณาการ สู่การพัฒนาอย่างยั่งยืนเพื่อรองรับการเข้าสู่ประชาคมอาเซียน
- ๓. กำกับ ตรวจสอบและควบคุมการบริหารราชการจังหวัดสกลนครตามหลักการบริการบ้านเมืองที่ดี
- ๕. ค่านิยมของจังหวัดสกลนคร “อยู่สกล รักสกล ทำเพื่อสกลนคร”
- ๖. ประเด็นยุทธศาสตร์
 - ๑. การพัฒนาการเกษตรและอุตสาหกรรมเกษตรตามหลักปรัชญาเศรษฐกิจพอเพียง
 - ๒. การพัฒนาการค้า การลงทุน และการท่องเที่ยว
 - ๓. การพัฒนาทรัพยากรมนุษย์ เพื่อสร้างศักยภาพในการแข่งขัน
 - ๔. การพัฒนาทรัพยากรธรรมชาติ และสิ่งแวดล้อมอย่างสมดุลยั่งยืน
 - ๕. การบริหารกิจการบ้านเมืองที่ดี ตามหลักธรรมาภิบาล

๗. หลักการที่สำคัญของการจัดทำแผนการพัฒนากำลังคน

แผนพัฒนากำลังคน หมายถึง “แผนการดำเนินงานที่กำหนดปริมาณและคุณภาพของการผลิตและพัฒนาากำลังคน (ด้านอุปทาน) ให้สอดคล้องกับความต้องการของภาคผลิตและบริการซึ่งเป็นผู้จ้างงาน (อุปสงค์) โดยเน้นในระดับรายอุตสาหกรรม ทั้งนี้เพื่อให้เกิดความเชื่อมโยงและความสมดุลระหว่างอุปสงค์และอุปทานซึ่งพร้อมรองรับการพัฒนาเศรษฐกิจและสังคม ทั้งในระดับพื้นที่และระดับประเทศอย่างยั่งยืน” จาก การวิเคราะห์ วิจัย และรับฟังความคิดเห็น พบว่าการจัดทำแผนการพัฒนากำลังคนของประเทศควรอยู่บน หลักการดังต่อไปนี้

๗.๑ เป็นการจัดทำแผนเชิงสมรรถนะ (Competency based Planning) ที่จำแนกความต้องการกำลังคนตามตำแหน่งงาน ซึ่งจะนำไปสู่การกำหนดสมรรถนะที่ต้องการในแต่ละตำแหน่ง

๗.๒ ต้องมีการวิเคราะห์อุตสาหกรรมอย่างละเอียดเพื่อที่จะสามารถ จำแนกโครงสร้างอุตสาหกรรม และระบุตำแหน่งงานหลักของ อุตสาหกรรมหลัก/อุตสาหกรรมย่อย

๗.๓ ในระยะแรกอาจเน้นการวิเคราะห์ปริมาณความต้องการกำลังคนในแต่ละตำแหน่งงาน

๗.๔ ในแต่ละตำแหน่งงานควรพิจารณากำหนดคุณสมบัติที่จำเป็นต่อการเข้าสู่ตำแหน่งงาน

ได้แก่

- มาตรฐานฝีมือแรงงานที่ควร/ต้องมี
- ใบอนุญาตประกอบวิชาชีพที่ต้องมี
- วุฒิการศึกษา หรือวุฒิบัตรการฝึกอบรม/ฝีมือที่ควรต้องมี
- ประสบการณ์

๗.๕ การวางแผนควรทำล่วงหน้า ๕ ปี และมีการ Update แผนทุกๆ ปี ในลักษณะเป็น

Rolling Plan

๘. ขั้นตอนการจัดทำแผนพัฒนากำลังคน

- ขั้นตอนที่ ๑ คัดเลือกอุตสาหกรรม/พื้นที่
- ขั้นตอนที่ ๒ วิเคราะห์อัตราการผลิตของอุตสาหกรรม
- ขั้นตอนที่ ๓ วิเคราะห์ห่วงโซ่มูลค่าของอุตสาหกรรม
- ขั้นตอนที่ ๔ วิเคราะห์ตำแหน่งงานหลักและปริมาณกำลังคนในปัจจุบันของแต่ละตำแหน่งงาน

ขั้นตอนที่ ๕ วิเคราะห์ความต้องการกำลังคนในแต่ละตำแหน่งงาน

ขั้นตอนที่ ๖ รวบรวมการผลิตและการพัฒนากำลังคน

ขั้นตอนที่ ๗ กำหนดมาตรการเพื่อปรับสมดุลระหว่างอุปสงค์และอุปทานของกำลังคนทั้งในเชิงปริมาณ และคุณภาพ

๙. การจัดทำร่างแผนพัฒนากำลังคนของจังหวัดสกลนคร

ศูนย์พัฒนาฝีมือแรงงานจังหวัดสกลนคร ในฐานะเลขานุการได้จัดทำร่างแผนการพัฒนา กำลังคนของจังหวัดสกลนคร จากการรวบรวมข้อมูลที่เกี่ยวข้อง เช่น แผนพัฒนาจังหวัดสกลนคร พ.ศ. ๒๕๕๗ - ๒๕๖๐ (รอบปี ๒๕๖๐) รายงานสถานการณ์แรงงาน ข้อมูลด้านอุตสาหกรรม ข้อมูลการผลิตกำลังภาคการศึกษา และข้อมูลการพัฒนาฝีมือแรงงานจังหวัดสกลนคร

ร่างแผนที่ได้จัดทำดังกล่าว ยังไม่สมบูรณ์เพียงพอเนื่องจาก ยังขาดการวิเคราะห์ข้อมูลความต้องการในแต่ละด้านจากผู้มีส่วนเกี่ยวข้องหรือผู้มีส่วนได้เสีย จากหน่วยงานภาครัฐและเอกชน

๙.๑ สภาพปัญหาด้านข้อมูลกำลังคนในภาพรวมของจังหวัดสกลนคร

จากการวิเคราะห์ข้อมูลผลิตภัณฑ์มวลรวมของจังหวัดสกลนคร โดยจำแนกตามกลุ่มธุรกิจ อุตสาหกรรม และจำนวนแรงงาน พบว่ามีปริมาณแรงงานจำนวนมาก มีรายได้หรือผลิตภาพอยู่ในเกณฑ์ค่อนข้างต่ำ คือ การเกษตรกรรม ภาคอุตสาหกรรมการผลิต และการท่องเที่ยวและบริการ ซึ่งมีปัจจัยจากกำลังแรงงานยังขาดการพัฒนาด้านทักษะฝีมือแรงงาน การส่งเสริม สนับสนุน ความรู้และทักษะในการทำงาน ที่มีประสิทธิภาพ สูงขึ้น ปัญหาในด้านนโยบายการบริหารจัดการด้านการตลาด การประชาสัมพันธ์ ที่เป็นไปในทิศทางเดียวกันในการพัฒนา ของทุกภาคส่วนที่เกี่ยวข้อง

๙.๒ การคัดเลือกอุตสาหกรรม/พื้นที่ โดยยึดโยงกับยุทธศาสตร์ของจังหวัดสกลนคร ดังนี้

- ภาคการเกษตร ยึดโยงกับยุทธศาสตร์ที่ ๑ การพัฒนาการเกษตรและอุตสาหกรรมเกษตร ตามหลักปรัชญาเศรษฐกิจพอเพียง

- ภาคอุตสาหกรรมการผลิต ยึดโยงกับยุทธศาสตร์ที่ ๓ การพัฒนาทรัพยากรมนุษย์ เพื่อสร้าง ศักยภาพในการแข่งขัน

- ภาคการท่องเที่ยวและบริการ ยึดโยงกับยุทธศาสตร์ที่ ๒ การพัฒนาการค้า การลงทุน และ การท่องเที่ยว

๙.๓ อัตราการเติบโตของอุตสาหกรรม

๙.๓.๑ อัตราการเจริญเติบโตของภาคการเกษตร

| ปี พ.ศ. | ๒๕๕๔ | ๒๕๕๕ | ๒๕๕๖ | ๒๕๕๗ | ๒๕๕๘ |
|---------------------|--------|--------|--------|--------|--------|
| มูลค่า(ล้านบาท) | ๑๒,๘๙๙ | ๑๕,๑๐๙ | ๑๖,๑๐๐ | ๑๗,๔๐๓ | ๑๓,๓๒๑ |
| การขยายตัว (ร้อยละ) | - | - | - | - | - |

๙.๓.๒ อัตราการเจริญเติบโตของภาคอุตสาหกรรมการผลิต

| ปี พ.ศ. | ๒๕๕๔ | ๒๕๕๕ | ๒๕๕๖ | ๒๕๕๗ | ๒๕๕๘ |
|------------------------|-------|-------|-------|-------|-------|
| มูลค่า(ล้านบาท) | ๒,๗๕๙ | ๓,๓๔๒ | ๓,๗๙๑ | ๓,๙๕๑ | ๓,๕๑๕ |
| การขยายตัว (ร้อยละ) | - | - | - | - | - |

๙.๓.๓ อัตราการเจริญเติบโตของภาคท่องเที่ยวและบริการ

| ปี พ.ศ. | ๒๕๕๔ | ๒๕๕๕ | ๒๕๕๖ | ๒๕๕๗ | ๒๕๕๘ |
|------------------------|-------|-------|-------|-------|-------|
| มูลค่า(ล้านบาท) | ๕,๕๙๘ | ๖,๐๒๔ | ๖,๑๓๖ | ๖,๔๔๓ | ๕,๖๘๔ |
| การขยายตัว (ร้อยละ) | - | - | - | - | - |

สำนักงานสถิติจังหวัดสกลนคร

๙.๔ ห่วงโซ่คุณค่าของธุรกิจ/อุตสาหกรรม

๙.๔.๑ ภาคการเกษตร

| ห่วงโซ่คุณค่า | การผลิต | การแปรรูป | การจำหน่าย |
|-----------------------|--|---------------------------------------|---|
| ธุรกิจ/อุตสาหกรรมย่อย | ๑. เกษตรกรผู้ปลูกข้าว ๒. ปุ๋ยและพันธุ์ข้าว ๓. เครื่องมือการเกษตร | ๑. โรงสีข้าว ๒. บรรจุก้อน และอื่นๆ | ๑. ธุรกิจส่งออกสินค้า ๒. ธุรกิจสินค้า OTOP ๓. ธุรกิจการรับส่งสินค้า |

๙.๔.๒ ภาคอุตสาหกรรมการผลิต

| ห่วงโซ่คุณค่า | การจัดหาวัตถุดิบ | การผลิต | การจำหน่าย |
|-----------------------|--|--|--|
| ธุรกิจ/อุตสาหกรรมย่อย | ๑. จัดซื้อวัตถุดิบ ผลิต เครื่องหนังสิ่งทอ เฟอร์นิเจอร์ ยานยนต์ และชิ้นส่วน ไฟฟ้า และ อิเล็กทรอนิกส์ การผลิต เสื้อผ้าและเครื่องแต่งกาย | ๑. การผลิตเสื้อผ้าเครื่อง แต่งกาย ๒. การผลิตรองเท้าและ เครื่องหนัง ๓. การผลิตเฟอร์นิเจอร์ ๔. การประกอบชิ้นส่วน ยานยนต์ ๕. การผลิตไฟฟ้าและ อุปกรณ์อิเล็กทรอนิกส์ ๖. การผลิตวัสดุก่อสร้าง | ๑. การขนส่งสินค้า ๒. การจำหน่ายสินค้า ภายในจังหวัด ๓. การส่งออกสินค้าไป ต่างจังหวัด/ต่างประเทศ |

๙.๔.๓ ภาคการท่องเที่ยวและบริการ

| ห่วงโซ่คุณค่า | การนำเข้านักท่องเที่ยว | การบริการ/การขาย |
|-----------------------|--|---|
| ธุรกิจ/อุตสาหกรรมย่อย | ๑.บริษัทนำเที่ยว ๒.บริษัทขนส่งมวลชน | ๑.สถานที่ท่องเที่ยว ๒.โรงแรม/ที่พัก/ภัตตาคาร ๓.ร้านจำหน่ายของที่ระลึก/OTOP ๔.โรงพยาบาล ๕.สถานบริการสุขภาพ (ร้านนวดไทย/สปา) ๖.ห้างร้านอื่นๆ (ค้าส่ง ค้าปลีก และบริการช้อปปิ้งออนไลน์ จักรยานยนต์) |

๙.๕ ปริมาณกำลังคนในปัจจุบันของแต่ละหน่วยงาน

สถานการณ์การจ้างงาน

ประชากรมีกำลังแรงงาน จังหวัดสกลนคร ไตรมาสที่ ๑ ปี ๒๕๕๙ มีประชากรทั้งหมด จำนวน ๙๑๙,๘๓๕ คน เป็นผู้อยู่ในกำลังแรงงาน จำนวน ๔๒๘,๐๙๙ คน ผู้มีงานทำ จำนวน ๔๑๑,๓๐๗ คน ผู้ว่างงาน จำนวน ๙๓๔ คน กำลังแรงงานที่รอฤดูกาล จำนวน ๑๕,๘๕๘ คน

การมีงานทำ ผู้มีงานทำในจังหวัดสกลนครรวม ๔๑๑,๓๐๗ คน แยกเป็นทำงานในภาคเกษตรจำนวน ๒๒๗,๔๑๒ คน (ร้อยละ ๕๕.๒๙) ทำงานนอกภาคเกษตร จำนวน ๑๘๓,๘๙๕ คน (ร้อยละ ๔๔.๗๑) โดยทำงานในสาขาการขนส่ง ขายปลีกมากที่สุด จำนวน ๕๗,๒๐๕ คน(ร้อยละ ๓๑.๑๑) ของผู้ทำงานนอกภาคเกษตรทั้งหมด และผู้มีงานทำส่วนใหญ่มีการศึกษาระดับประถมศึกษา จำนวน ๑๖๒,๐๓๕ คน (๓๙.๕๐%) รองลงมาเป็นระดับต่ำกว่าประถมศึกษา มีจำนวน ๑๑๒,๗๒๔ คน (๒๗.๔๑)

ตารางที่ ๒ ผู้มีงานทำจังหวัดสกลนคร จำแนกตามประเภทอุตสาหกรรม ปี ๒๕๕๘

หน่วย : คน

| ประเภทอุตสาหกรรม | ชาย | หญิง | รวม |
|--|----------------|----------------|----------------|
| ภาคการเกษตรกรรม | 153,745 | 108,750 | 262,496 |
| ๑.เกษตรกรรม การป่าไม้และการประมง | 153,745 | 108,750 | 262,496 |
| ๒.การทำเหมืองแร่ และหินแร่ | - | - | - |
| ภาคอุตสาหกรรมการผลิต | 17,172 | 6,026 | 23,198 |
| ๑.การผลิต | 5,298 | 4,283 | 9,581 |
| ๒.การไฟฟ้า ก๊าซ ไอน้ำ และระบบปรับอากาศ | - | - | - |
| ๓.การจัดหาน้ำ การจัดการและบำบัดน้ำเสีย ของเสีย และสิ่งปฏิกูล | - | - | - |
| ๔.การก่อสร้าง | 11,874 | 1,743 | 13,617 |
| ภาคท่องเที่ยวและบริการ | 22,910 | 28,123 | 51,033 |
| ๑.การขายส่ง ขายปลีก การซ่อมแซมยานยนต์ รถจักรยานยนต์ ฯ | 16,505 | 18,711 | 35,216 |
| ๒.การขนส่งที่เก็บสินค้า | 741 | 1,132 | 1,873 |
| ๓.โรงแรม และภัตตาคาร | 3,149 | 4,946 | 8,095 |
| ๔.กิจกรรมอสังหาริมทรัพย์ | - | - | - |
| ๕.งานด้านสุขภาพ และงานสังคมสงเคราะห์ | 904 | 1,749 | 2,653 |
| ๖.ศิลปะความบันเทิงนันทนาการ | 916 | 511 | 1,427 |
| ๗.กิจกรรมด้านบริการด้านอื่น ๆ | 695 | 1,074 | 1,769 |
| รวม | 193,827 | 142,899 | 336,727 |

ที่มา : สถานการณ์แรงงานจังหวัดสกลนคร รายปี ๒๕๕๘

๙.๖ สถานการณ์แรงงานจังหวัดสกลนคร

สถานการณ์แรงงานจังหวัดสกลนคร ปี ๒๕๕๘ ช่วงเดือนมกราคม - ธันวาคม ๒๕๕๘ ขอนำเสนอข้อมูล

ในประเด็นต่างๆ ตามลำดับคือ

๑. กำลังแรงงาน การมีงานทำ การว่างงาน
๒. การส่งเสริมการมีงานทำ

- ๓. การพัฒนาศักยภาพแรงงาน
- ๔. การคุ้มครองแรงงานและสวัสดิการ
- ๕. การประกันสังคม
- ๙.๗ กำลังแรงงาน การมีงานทำ การว่างงาน

สำนักงานสถิติจังหวัดสกลนคร ได้ดำเนินการสำรวจภาวะการทำงานของประชากร โดยในช่วงเดือนมกราคม - ธันวาคม ๒๕๕๘ สรุปรายละเอียดได้ดังนี้

ตารางที่ ๓ ประชากรจังหวัดสกลนครจำแนกตามเพศและสถานภาพแรงงานจังหวัดสกลนคร ปี ๒๕๕๘

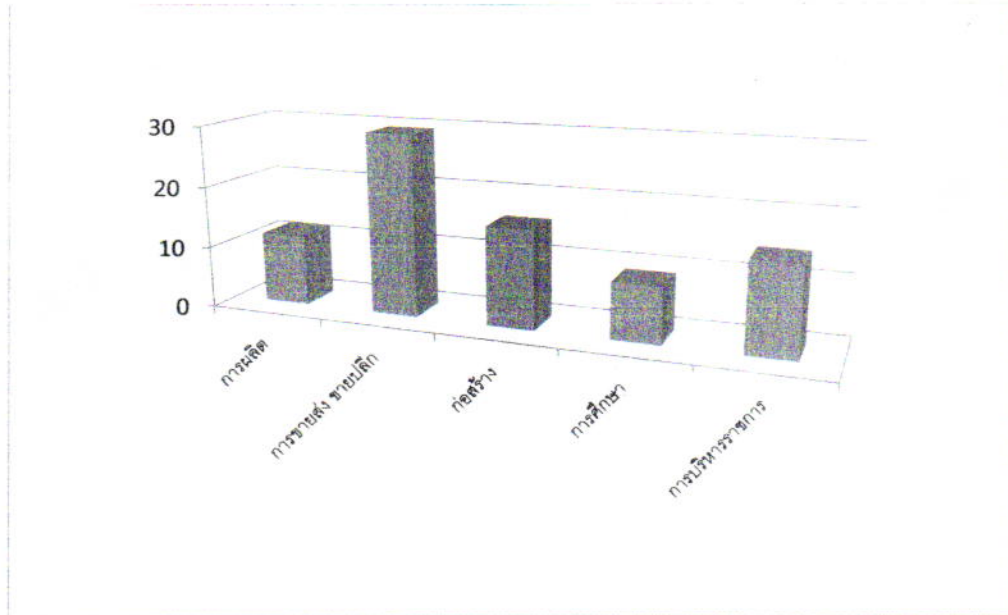
หน่วย : คน

| สถานภาพแรงงาน | ชาย | หญิง | รวม |
|-------------------------------|---------|---------|---------|
| ประชากรรวม | 451,229 | 471,228 | 922,457 |
| ประชากรอายุ ๑๕ ปี ขึ้นไป | 351,034 | 377,733 | 728,767 |
| ผู้อยู่ในกำลังแรงงาน | 246,465 | 182,799 | 429,264 |
| - ผู้มีงานทำ | 237,637 | 177,453 | 415,090 |
| - ผู้ว่างงาน | 1,397 | 1,123 | 2,520 |
| - กำลังแรงงานที่รอฤดูกาล | 7,431 | 4,223 | 11,654 |
| ผู้ไม่อยู่ในกำลังแรงงาน | 104,569 | 194,935 | 299,503 |
| - ทำงานบ้าน | 2,066 | 100,737 | 102,803 |
| - เรียนหนังสือ | 34,341 | 41,429 | 75,770 |
| - อื่น ๆ | 68,161 | 52,769 | 102,930 |
| ประชากรต่ำกว่า ๑๕ ปี | 97,710 | 95,980 | 193,690 |
| อัตราการจ้างงานต่อกำลังแรงงาน | 96.41 | 97.07 | 96.69 |
| อัตราการว่างงาน | 0.27 | 0.32 | 0.59 |

ที่มา : สำนักงานสถิติจังหวัดสกลนคร

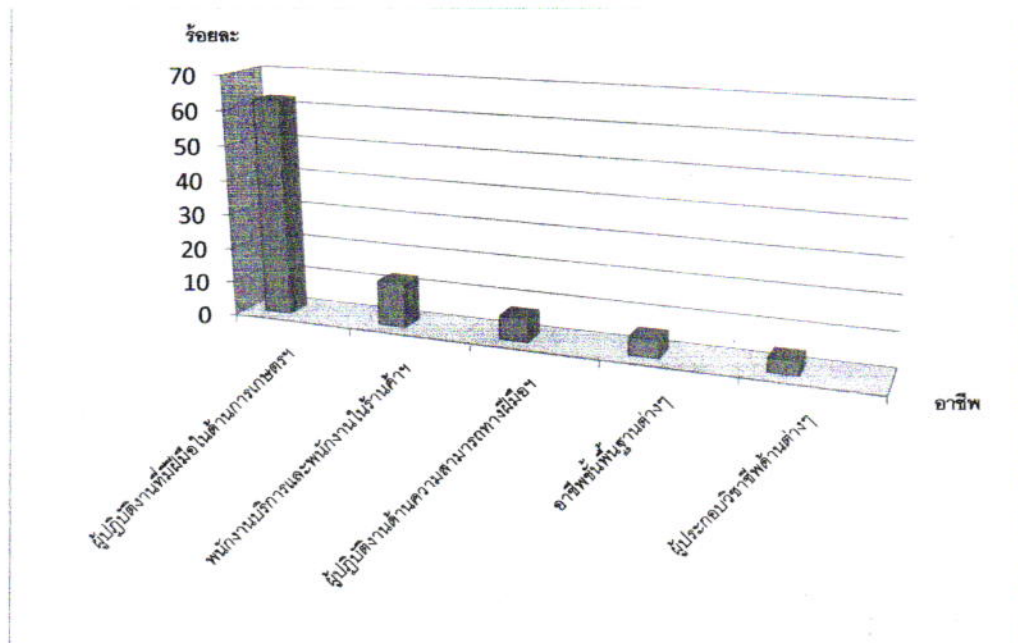
๑. อัตราการจ้างงานต่อกำลังแรงงานจังหวัด = $\frac{\text{ผู้มีงานทำในจังหวัด} \times 100}{\text{ผู้อยู่ในกำลังแรงงานในจังหวัด}}$
๒. อัตราการว่างงานจังหวัด = $\frac{\text{ผู้ว่างงานในจังหวัด} \times 100}{\text{ผู้อยู่ในกำลังแรงงานในจังหวัด}}$

แผนภูมิ ๓ ร้อยละของผู้มีงานทำนอกภาคเกษตรกรรม จังหวัดสกลนคร จำแนกตามประเภท
อุตสาหกรรม ๕ อันดับแรก ปี ๒๕๕๘



ที่มา : สำนักงานสถิติจังหวัดสกลนคร

แผนภูมิ ๒ ผู้มีงานทำจังหวัดสกลนคร จำแนกตามอาชีพ ปี ๒๕๕๘ (๕ อันดับแรก)



ที่มา : สำนักงานสถิติจังหวัดสกลนคร

๙.๘ แผนพัฒนากำลังคนจังหวัดสกลนคร

แผนพัฒนากำลังคนจังหวัดสกลนคร สามารถแบ่งระยะเวลาของการดำเนินโครงการ/โครงการต่างๆ ออกเป็น ๓ ระยะ คือ ระยะสั้น (ไม่เกิน ๑ ปี) นับจากแผนพัฒนากำลังคนมีผลบังคับใช้ คือ ปี พ.ศ. ๒๕๖๐ ระยะกลาง (ช่วง ๑ - ๓ ปี) และระยะยาว (มากกว่า ๓ ปี) ขอบเขตกิจกรรม/โครงการของทั้ง ๓ ระยะ ดังนี้

๑. แผนการดำเนินกิจกรรม/โครงการระยะสั้น (ไม่เกิน ๑ ปี) เน้นกิจกรรม/โครงการด้านการฝึกอบรมฝีมือแรงงาน ทดสอบมาตรฐานฝีมือแรงงานแห่งชาติ ตลอดจนการส่งเสริมสมรรถนะอื่นๆ แก่แรงงานทั้งในและนอกระบบ ตามความต้องการของสถานประกอบการในแต่ละธุรกิจ/อุตสาหกรรม ซึ่งเป้าหมายในแผน ฉบับที่ ๑ เป็นการวิเคราะห์ข้อมูลผลิตภาพของแต่ละอุตสาหกรรมตามทฤษฎีและข้อมูลความต้องการของภาคผู้ประกอบการ ดังนี้

๑.๑ ภาคเกษตร เป้าหมาย ๗,๕๐๐ คน ซึ่งมีอัตราการเกษียณอายุและการเข้าออกของแรงงานค่อนข้างสูง จึงบ่งชี้ได้ว่าความต้องการที่จะพัฒนาผลิตภาพในธุรกิจ/อุตสาหกรรมภาคเกษตรสูง เมื่อเทียบกับกำลังแรงงานที่มีอยู่ในผลิตภาพเทียบกับความต้องการส่วนเพิ่มในอีก ๕ ปี ข้างหน้า

๑.๒ ภาคอุตสาหกรรมการผลิต เป้าหมาย ๒,๗๐๐ คน ซึ่งมีอัตราการเกษียณอายุและการเข้าออกของแรงงานที่ค่อนข้างสูง จึงบ่งชี้ได้ว่าความต้องการที่จะพัฒนาผลิตภาพในธุรกิจ/อุตสาหกรรมภาคอุตสาหกรรมการผลิตต่ำ เมื่อเทียบกับกำลังแรงงานที่มีอยู่ให้มีผลิตภาพเทียบกับความต้องการส่วนเพิ่มในอีก ๕ ปี ข้างหน้า

๑.๓ ภาคท่องเที่ยวและบริการ เป้าหมาย ๑๔,๐๐๐ คน ซึ่งมีอัตราการเกษียณอายุและการเข้าออกของแรงงานที่ค่อนข้างสูง จึงบ่งชี้ได้ว่าความต้องการที่จะพัฒนาผลิตภาพในธุรกิจ/อุตสาหกรรมภาคท่องเที่ยวและบริการสูง เมื่อเทียบกับกำลังแรงงานที่มีอยู่ให้มีผลิตภาพเทียบกับความต้องการส่วนเพิ่มในอีก ๕ ปี ข้างหน้า

๒. แผนการดำเนินกิจกรรม/โครงการระยะกลาง (๑ - ๓ ปี) เน้นกิจกรรม/โครงการด้านการจัดทำหลักสูตรการฝึกและมาตรฐานสมรรถนะในสาขาอาชีพที่มีความสำคัญ เพื่อเป็นกลไกรองรับการพัฒนาและการแข่งขันในการเข้าสู่ประชาคมอาเซียน อาทิ จัดทำมาตรฐานสมรรถนะที่เหมาะสมสำหรับแรงงานในระบบและนอกระบบ ในแต่ละกิจกรรมของจังหวัด การพัฒนาหลักสูตรการฝึกอบรม และวิทยากร/ผู้ฝึกสอน ด้านภาษาและวัฒนธรรมต่างประเทศ เป็นต้น

๓. แผนการดำเนินกิจกรรม/โครงการระยะยาว (มากกว่า ๓ ปี) เน้นกิจกรรม/โครงการด้านการพัฒนาระบบการฝึก สถานฝึก และการสร้างเครือข่าย อาทิ จัดตั้งศูนย์ทดสอบฝีมือแรงงาน/ศูนย์ประเมินความรู้ความสามารถในหน่วยงานภาครัฐและเอกชน การจัดทำข้อตกลงความร่วมมือการพัฒนากำลังคนระหว่างภาคการศึกษากับผู้ประกอบการ การติดตามและประชาสัมพันธ์ การส่งเสริมสิทธิประโยชน์ทางภาษีและการเงินให้แก่แรงงาน/หน่วยงาน ที่ดำเนินการฝึกอบรม ทดสอบ/ประเมินความรู้ความสามารถ ตลอดจนการจัดตั้งศูนย์ข้อมูลด้านกำลังคนของจังหวัดสกลนคร เป็นต้น

แผนที่ ๑ แผนพัฒนากำลังคนในภาคการเกษตร , ภาคอุตสาหกรรมการผลิต และภาคการท่องเที่ยวและบริการ (เป้าหมาย ๕ ปี รวม ๒๔,๒๐๐ คน)

ตาราง ๑.๑ แผนพัฒนากำลังคนภาคเกษตร (เป้าหมาย ๕ ปี รวม ๗,๕๐๐ คน)

| ตำแหน่งงาน/กลุ่มเป้าหมาย | กิจกรรมการพัฒนา | วุฒิการศึกษา | เป้าหมาย (คน) | | | | | รวม 5 ปี (คน) | หน่วยงานเจ้าภาพ |
|-------------------------------------|---|--------------|---------------|-----|-----|-----|-----|---------------|--|
| | | | 60 | 61 | 62 | 63 | 64 | | |
| 1. เกษตรกร | 1. ส่งเสริมความรู้ด้านการวางแผนการจัดการด้านการผลิต 2. ส่งเสริมการเพิ่มมูลค่าของผลผลิตข้าวหอมมะลิ (อาหารสุขภาพ) 3. ส่งเสริมความรู้ในด้านการผลิตปุ๋ยอินทรีย์ และการลดต้นทุนในการเพาะปลูก | | 500 | 500 | 500 | 500 | 500 | 2,500 | สำนักงานเกษตรจังหวัด , สำนักเกษตรและสหกรณ์จังหวัดสกลนคร , ศูนย์วิจัยข้าว , สำนักงานพัฒนาที่ดิน , พัฒนาชุมชน |
| 2. ช่างเครื่องยนต์เพื่อการเกษตร | 1. ฝึกอบรมเพื่อการพัฒนาทักษะฝีมือแรงงานด้านช่างเครื่องยนต์เล็กเพื่อการเกษตร 2. ทดสอบมาตรฐานฝีมือแรงงาน ช่างเครื่องยนต์เพื่อการเกษตร | ม.3 ขึ้นไป | 200 | 200 | 200 | 200 | 200 | 1,000 | ศูนย์พัฒนาฝีมือแรงงานจังหวัดสกลนคร , วิทยาลัยเทคนิคสกลนคร , วิทยาลัยการอาชีพสกลนคร , มหาวิทยาลัยราชภัฏสกลนคร |
| 3. ประชาชนชาวบ้าน | 1. ฝึกอบรมขยายผลความรู้ในการเพาะปลูกข้าวที่มีคุณภาพ 2. ฝึกอบรมหลักสูตรการเป็นวิทยากร 3. ส่งเสริมความรู้ที่สอดคล้องกับวิถีชีวิต และเทคโนโลยีสมัยใหม่ | ไม่จำกัด | 100 | 100 | 103 | 100 | 100 | 600 | สำนักงานเกษตรจังหวัด , ศูนย์พัฒนาฝีมือแรงงานจังหวัดสกลนคร , มหาวิทยาลัยเกษตรศาสตร์วิทยาเขตสกลนคร |
| 4. นักพัฒนาออกแบบผลิตภัณฑ์บรรจุข้าว | 1. ฝึกอบรมการออกแบบบรรจุภัณฑ์ด้วยเทคโนโลยีสมัยใหม่ 2. ฝึกอบรมในเรื่องการวิเคราะห์การออกแบบโฆษณา 3. ฝึกอบรมการใช้โปรแกรมคอมพิวเตอร์เพื่อการออกแบบ | ปวส. | 60 | 60 | 60 | 60 | 60 | 300 | ศูนย์พัฒนาฝีมือแรงงานสกลนคร , วิทยาลัยเทคนิคสกลนคร , มหาวิทยาลัยราชภัฏสกลนคร , พัฒนาชุมชน |
| 5. พนักงานขับรถหัวลาก | 1. ฝึกอบรมให้ความรู้เกี่ยวกับการขับรถหัวลาก 2. ฝึกอบรมหลักสูตรการขับรถหัวลากอย่างปลอดภัยในการทำงาน 3. ฝึกอบรมด้านคุณธรรมและจริยธรรมเกี่ยวกับสาธารณะ | ป.6 ขึ้นไป | 60 | 60 | 60 | 60 | 60 | 300 | สำนักงานขนส่งจังหวัด ศูนย์พัฒนาฝีมือแรงงานจังหวัดสกลนคร, ผู้ประกอบการด้านการขนส่งสินค้า |
| 6. พนักงานการเงินและบัญชี | 1. ฝึกอบรมยกระดับความรู้ด้านการเงินและการบัญชี 2. ฝึกอบรมคุณธรรมและจริยธรรมในการทำงาน | ปวช./ปวส. | 60 | 60 | 60 | 60 | 60 | 300 | วิทยาลัยการอาชีพจังหวัดสกลนคร, มหาวิทยาลัยราชภัฏสกลนคร |
| 7. พนักงานตรวจสอบคุณภาพข้าว | 1. ส่งเสริมความรู้ด้านการตรวจสอบคุณภาพของสินค้าและผลิตภัณฑ์ 2. ฝึกอบรมคุณธรรมและจริยธรรมในการทำงาน 3. ฝึกอบรมการพัฒนาทีมงานในองค์กร | ปวช ขึ้นไป | 100 | 100 | 100 | 100 | 100 | 500 | สำนักงานเกษตรจังหวัด , ศูนย์พัฒนาฝีมือแรงงานจังหวัดสกลนคร , สมาคมโรงสีข้าว |

| | | | | | | | | | | |
|----------------------|--|------------|-----|-----|-----|-----|-----|------|--|--|
| | 4.ฝึกอบรมการทำงานเป็นทีม | | | | | | | | | |
| 8. พนักงานคลังสินค้า | 1.ฝึกอบรมพนักงานขับรถโฟล์คลิฟต์ 2.ฝึกอบรมการจัดการคลังสินค้าอย่างมีประสิทธิภาพ 3.ฝึกอบรมการทำงานเป็นทีม 4.ฝึกอบรมหลักสูตร 5 ส. ในการทำงาน | ม.6 ขึ้นไป | 200 | 200 | 200 | 200 | 200 | 1000 | ศูนย์พัฒนาฝีมือแรงงานจังหวัดสกลนคร มหาวิทยาลัยราชภัฏสกลนคร , สถาน ประกอบกิจการ | |

| ตำแหน่งงาน/กลุ่มเป้าหมาย | กิจกรรมการพัฒนา | วุฒิ การศึกษา | เป้าหมาย | | | | | รวม 5 ปี | หน่วยงานเจ้าภาพ |
|-----------------------------|--|------------------|----------|-----|-----|-----|-----|----------|--|
| | | | | | | | | | |
| 9. ช่างซ่อมบำรุงเครื่องจักร | 1.ฝึกอบรมหลักสูตรช่างซ่อมบำรุงเครื่องจักร (โรงสีข้าว) 2.ฝึกอบรมหลักสูตร นิสัยอุตสาหกรรม (5 ส) ในการทำงาน | ปวช/ปวส. | 200 | 200 | 200 | 200 | 200 | 1,000 | ศูนย์พัฒนาฝีมือแรงงานจังหวัดสกลนคร , วิทยาลัยเทคนิคสกลนคร, วิทยาลัยการ อาชีพสกลนคร, สถานประกอบการที่ เกี่ยวข้อง |
| รวมทั้งสิ้น | | | | | | | | 7,500 | |

ตาราง ๑.๒ แผนพัฒนากำลังแรงงานภาคอุตสาหกรรมการผลิต (เป้าหมาย ๕ ปี รวม ๒,๗๐๐ คน)

| ตำแหน่งงาน | กิจกรรม | วุฒิ การศึกษา | เป้าหมาย (คน) | | | | | รวม 5 ปี (คน) | หน่วยงานเจ้าภาพ |
|---|--|------------------|---------------|-----|-----|-----|-----|------------------|---|
| | | | 60 | 61 | 62 | 63 | 64 | | |
| 1. พนักงานตัดเย็บเสื้อผ้า | 1.ฝึกอบรมหลักสูตรช่างตัดเย็บเสื้อผ้า 2.ทดสอบมาตรฐานฝีมือแรงงาน 3.ฝึกอบรมหลักสูตรการลดต้นทุนในการผลิตสินค้าและ ผลิตภัณฑ์ 4.ส่งเสริมความรู้ด้านความปลอดภัยในการทำงาน 5.ฝึกอบรมหลักสูตร 5 ส ในการทำงาน | ม.3 ขึ้นไป | 200 | 200 | 200 | 200 | 200 | 1000 | ศูนย์พัฒนาฝีมือแรงงานจังหวัดสกลนคร , วิทยาลัยการอาชีพสกลนคร , ผู้ประกอบการที่เกี่ยวข้อง , อุตสาหกรรมจังหวัดสกลนคร , สภา อุตสาหกรรมจังหวัดสกลนคร |
| 2. นักผลิตและออกแบบ เฟอร์นิเจอร์จากไม้ | 1.ฝึกอบรมหลักสูตรอาชีพเสริมด้านการผลิตและออกแบบ เฟอร์นิเจอร์จากไม้ 2.ส่งเสริมความรู้ด้านการตลาดและการจัดการ | ไม่จำกัด | 20 | 20 | 20 | 20 | 20 | 100 | ศูนย์พัฒนาฝีมือแรงงานจังหวัดสกลนคร, จัดหางานจังหวัดสกลนคร พัฒนาชุมชน จังหวัด , อุตสาหกรรมจังหวัดสกลนคร , สภาอุตสาหกรรมจังหวัด |
| 3. พนักงานขับรถขนส่งสินค้า | 1.ฝึกอบรมหลักสูตรการขนส่งสินค้าอย่างปลอดภัย 2.ฝึกอบรมความรู้ด้านกฎจราจร | ม.3 ขึ้นไป | 80 | 80 | 80 | 80 | 80 | 400 | ศูนย์พัฒนาฝีมือแรงงานจังหวัด สกลนคร , ขนส่งจังหวัด, สถานี ตำรวจภูธรเมืองสกลนคร , สาธารณสุขจังหวัดสกลนคร |

| | | | | | | | | | |
|--|---|--------------|---------------|----|----|----|----|---------------|--|
| 4. พนักงานตรวจสอบสินค้า | 1..ส่งเสริมความรู้ด้านการตรวจสอบคุณภาพของสินค้าและผลิตภัณฑ์ 2.ฝึกอบรมคุณธรรมและจริยธรรมในการทำงาน 3.ฝึกอบรมการพัฒนาทีมงานในองค์กร 4.ฝึกอบรมการทำงานเป็นทีม | ปวช./ปวส. | 40 | 40 | 40 | 40 | 40 | 200 | สำนักงานเกษตรจังหวัด, ศูนย์พัฒนาฝีมือแรงงานจังหวัดสกลนคร, สมาคมโรงสีข้าว, ผู้ประกอบการที่เกี่ยวข้อง |
| 5. ผู้จัดการฝ่าย | 1.ฝึกอบรมหลักสูตรการเป็นหัวหน้างาน 2.ฝึกอบรมหลักสูตรเทคนิคการสอนงาน 3.ฝึกอบรมหลักสูตร การทำงานเป็นทีม 4.ฝึกอบรมหลักสูตร การเป็นผู้นำที่ดี 5.ฝึกอบรมหลักสูตร การลดต้นทุนและการเพิ่มผลิตภาพ | ปวส.ขึ้นไป | 20 | 20 | 20 | 20 | 20 | 100 | ศูนย์พัฒนาฝีมือแรงงานจังหวัดสกลนคร, แรงงานจังหวัดสกลนคร, จัดหางานจังหวัดสกลนคร, ประกันสังคม, สวัสดิการและคุ้มครองแรงงานจังหวัดสกลนคร |
| 6. พนักงานรักษาความปลอดภัย | 1.ฝึกอบรมหลักสูตร การรักษาความปลอดภัยในโรงงาน 2.ฝึกอบรมหลักสูตร การปฐมพยาบาลและการช่วยชีวิตในสถานการณ์ฉุกเฉิน 3.ฝึกอบรมหลักสูตร การพัฒนาบุคลิกภาพ | ม.3 ขึ้นไป | 80 | 80 | 80 | 80 | 80 | 400 | ศูนย์พัฒนาฝีมือแรงงานจังหวัดสกลนคร, สถานีตำรวจภูธรเมืองสกลนคร, สถานประกอบการที่เกี่ยวข้อง |
| ตำแหน่งงาน | กิจกรรม | วุฒิการศึกษา | เป้าหมาย (คน) | | | | | รวม 5 ปี (คน) | หน่วยงานเจ้าภาพ |
| 7. พนักงานการเงิน/บัญชี | 1.ฝึกอบรมยกระดับความรู้ด้านการเงินและการบัญชี 2.ฝึกอบรมคุณธรรมและจริยธรรมในการทำงาน | ปวช./ปวส. | 40 | 40 | 40 | 40 | 40 | 200 | วิทยาการอาชีพจังหวัด มหาวิทยาลัยราชภัฏสกลนคร |
| 8. พนักงานซ่อมบำรุงเครื่องจักรอุตสาหกรรม | 1.ฝึกอบรมหลักสูตรช่างซ่อมบำรุงเครื่องจักร (โรงสีข้าว) 2.ฝึกอบรมหลักสูตร นิสยอุตสาหกรรม (5 ส) ในการทำงาน | ปวช./ปวส. | 60 | 60 | 60 | 60 | 60 | 300 | ศูนย์พัฒนาฝีมือแรงงานจังหวัดสกลนคร, วิทยาลัยเทคนิค, วิทยาลัยการอาชีพ, สถานประกอบการที่เกี่ยวข้อง |
| รวมทั้งสิ้น | | | | | | | | 2,700 | |

ตารางที่ ๑.๓ แผนพัฒนากำลังคนภาคการท่องเที่ยวและบริการ (เป้าหมาย ๕ ปี จำนวน ๑๔,๐๐๐)

| ตำแหน่งงาน | กิจกรรม | วุฒิการศึกษา | เป้าหมาย (คน) | | | | | รวม 5 ปี (คน) | หน่วยงานเจ้าภาพ |
|---------------|---|--------------|---------------|-----|-----|-----|-----|---------------|---|
| | | | 60 | 61 | 62 | 63 | 64 | | |
| 1. มัคคุเทศก์ | 1. การฝึกอบรมหลักสูตร มัคคุเทศก์ 2. การฝึกอบรมหลักสูตร การปฐมพยาบาลเบื้องต้น 3. การฝึกอบรมหลักสูตร การให้บริการอย่างมืออาชีพ 4. ส่งเสริมความรู้ ถ่ายทอดด้านวัฒนธรรมประเทศไทย | ป.ตรี | 300 | 300 | 300 | 300 | 300 | 1500 | ท่องเที่ยวและการกีฬาจังหวัด, สมาคมท่องเที่ยวจังหวัด, สำนักงานวัฒนธรรม, สำนักงานจังหวัด, ศูนย์พัฒนาฝีมือแรงงาน, สถานประกอบการที่เกี่ยวข้อง |

| | | | | | | | | | | | |
|-------------------------|--|------------------|---------------|-----|-----|-----|-----|------------------|---|--|--|
| | | | | | | | | | | | อปท.ในพื้นที่ , สถานีตำรวจภูธรเมือง สกลนคร , สำนักงานสาธารณสุขจังหวัด |
| 2. พนักงานชาวไทย | 1. ฝึกอบรมหลักสูตร การวางแผนไทย และสปป 2. ฝึกอบรมหลักสูตร การบริการที่ประทับใจ 3. ฝึกอบรมหลักสูตร ภาษาอังกฤษเพื่อการสื่อสาร 4. ฝึกอบรมหลักสูตร สุขอนามัยในการให้บริการ 5. ฝึกอบรมหลักสูตร การพัฒนาบุคลิกภาพในงานบริการ | ม.3,ม.6 | 300 | 300 | 300 | 300 | 300 | 300 | 1500 | ศูนย์พัฒนาฝีมือแรงงานจังหวัด , พัฒนาชุมชน , สำนักงานสาธารณสุข จังหวัด , ผู้ประกอบการที่เกี่ยวข้อง | |
| 3. พนักงานต้อนรับ | 1. ฝึกอบรมหลักสูตร ภาษาอังกฤษเพื่อการบริการ 2. ฝึกอบรมหลักสูตร การพัฒนาบุคลิกภาพ 3. ฝึกอบรมหลักสูตร การเป็นนักพูดที่ดี 4. ฝึกอบรมหลักสูตร ทักษะในการให้บริการ | ม.6,ป.ตรี | 500 | 500 | 500 | 500 | 500 | 500 | 2500 | ศูนย์พัฒนาฝีมือแรงงานจังหวัด , พัฒนาชุมชน , สำนักงานสาธารณสุข จังหวัด , ผู้ประกอบการที่เกี่ยวข้อง | |
| 4. พนักงานขับรถยนต์ | 1. ฝึกอบรมหลักสูตร พนักงานขับรถยนต์ 2. ฝึกอบรมหลักสูตร การดูแลบำรุงรักษาเครื่องยนต์ 3. ส่งเสริมความรู้ ด้านการขับขี่รถยนต์อย่างปลอดภัย 4. ฝึกอบรมหลักสูตร การช่วยเหลือผู้ประสบภัยจากอุบัติเหตุ เบื้องต้น 5. ส่งเสริมความรู้เกี่ยวกับแหล่งท่องเที่ยวในพื้นที่ เพื่อรองรับ การประชาสัมพันธ์แหล่งท่องเที่ยวของจังหวัด | ม.3,ม.6 | 200 | 200 | 200 | 200 | 200 | 200 | 1000 | ศูนย์พัฒนาฝีมือแรงงานจังหวัด , ท่องเที่ยวและกีฬาจังหวัด , ประชาสัมพันธ์จังหวัด , สำนักงาน จังหวัด , สำนักงานวัฒนธรรม , อปท. , สถานประกอบการ , สำนักงาน ขนส่งจังหวัด | |
| ตำแหน่งงาน | กิจกรรม | วุฒิ การศึกษา | เป้าหมาย (คน) | | | | | รวม 5 ปี (คน) | หน่วยงานเจ้าภาพ | | |
| | | | 60 | 61 | 62 | 63 | 64 | | | | |
| 5. พนักงานบัญชี/การเงิน | 1. ฝึกอบรมยกระดับความรู้ด้านการเงินและการบัญชี 2. ฝึกอบรมคุณธรรมและจริยธรรมในการทำงาน | ปวช./ปวส. | 40 | 40 | 40 | 40 | 40 | 200 | วิทยาลัยเทคนิคสกลนคร วิทยาการ อาชีพสกลนคร | | |
| 6. พนักงานเสิร์ฟ | 1. ฝึกอบรมหลักสูตร การให้บริการที่ประทับใจ 2. ฝึกอบรมหลักสูตร การพัฒนาบุคลิกภาพ 3. ฝึกอบรมหลักสูตร ภาษาอังกฤษเพื่อการสื่อสาร 4. ฝึกอบรมหลักสูตร สมรรถนะวิชาชีพ | ม.3,ม.6 | 200 | 200 | 200 | 200 | 200 | 1000 | ศูนย์พัฒนาฝีมือแรงงานจังหวัด สกลนคร , ท่องเที่ยวและกีฬาจังหวัด สกลนคร | | |
| 8. กู้ก | 1. ฝึกอบรมหลักสูตร ผู้ประกอบอาหารไทย 2. ฝึกอบรมหลักสูตร การจัดการวัตถุดิบเพื่อการลดต้นทุน 3. ทดสอบมาตรฐานฝีมือแรงงาน 4. ฝึกอบรมหลักสูตร การทำงานเป็นทีม | ไม่จำกัด | 40 | 40 | 40 | 40 | 40 | 200 | ศูนย์พัฒนาฝีมือแรงงานจังหวัด สกลนคร , ท่องเที่ยวและกีฬาจังหวัด , มหาวิทยาลัยราชภัฏสกลนคร , ผู้ ประกอบการ , จัดหางานจังหวัด | | |

| | | | | | | | | | | |
|-------------------------------|--|--------------|---------------|-----|-----|-----|-----|---------------|--|--|
| | 5. ฝึกอบรมหลักสูตร สมรรถนะวิชาชีพ | | | | | | | | | |
| 10. ช่างไฟฟ้าภายในอาคาร | 1. ฝึกอบรมหลักสูตร ช่างไฟฟ้าภายในอาคาร 2. ทดสอบมาตรฐานฝีมือแรงงาน 3. ส่งเสริมให้ความรู้เกี่ยวกับ พ.ร.บ.ส่งเสริมการพัฒนาฝีมือแรงงาน ฉบับที่ 2 พ.ศ. 2557 | ม.3 ขึ้นไป | 100 | 100 | 100 | 100 | 100 | 500 | ศูนย์พัฒนาฝีมือแรงงานจังหวัด สกลนคร , ท้องเที่ยวและกีฬาจังหวัด , มหาวิทยาลัยราชภัฏสกลนคร , ผู้ประกอบกิจการ , จัดหางานจังหวัด | |
| 11. แม่บ้าน (โรงแรม , ที่พัก) | 1. ฝึกอบรมหลักสูตร การดูแลห้องพัก 2. ฝึกอบรมหลักสูตร ภาษาอังกฤษเบื้องต้น 3. ฝึกอบรมหลักสูตร การบริการที่ประทับใจ 4. ฝึกอบรมด้านคุณธรรมและจริยธรรม | ไม่จำกัด | 500 | 500 | 500 | 500 | 500 | 500 | ศูนย์พัฒนาฝีมือแรงงานจังหวัด สกลนคร , ท้องเที่ยวและกีฬาจังหวัด , มหาวิทยาลัยราชภัฏสกลนคร , ผู้ประกอบกิจการ , จัดหางานจังหวัด , สมาคมโรงแรม | |
| 12. พนักงานยกกระเป๋า | 1. ฝึกอบรมหลักสูตร ภาษาอังกฤษเบื้องต้น 2. ฝึกอบรมหลักสูตร การบริการที่ประทับใจ 3. ฝึกอบรมด้านคุณธรรมและจริยธรรม | ม.3 ขึ้นไป | 100 | 100 | 100 | 100 | 100 | 500 | ศูนย์พัฒนาฝีมือแรงงานจังหวัด สกลนคร , ท้องเที่ยวและกีฬาจังหวัด , มหาวิทยาลัยราชภัฏสกลนคร , ผู้ประกอบกิจการ , จัดหางานจังหวัด | |
| 13. พนักงานรักษาความปลอดภัย | 1. ฝึกอบรมหลักสูตร การรักษาความปลอดภัยในโรงงาน 2. ฝึกอบรมหลักสูตร การปฐมพยาบาลและการช่วยชีวิตในสถานการณ์ฉุกเฉิน 3. ฝึกอบรมหลักสูตร การพัฒนาบุคลิกภาพ | ม.3 ขึ้นไป | 200 | 200 | 200 | 200 | 200 | 1000 | ศูนย์พัฒนาฝีมือแรงงานจังหวัด สกลนคร , สถานีตำรวจภูธรเมือง สกลนคร , สถานประกอบการที่เกี่ยวข้อง | |
| 14. ผู้ช่วยก๊ก | 1. ฝึกอบรมหลักสูตร ผู้ประกอบอาหารไทย 2. ฝึกอบรมหลักสูตร การจัดการวัตถุดิบเพื่อการลดต้นทุน 3. ทดสอบมาตรฐานฝีมือแรงงาน 4. ฝึกอบรมหลักสูตร การทำงานเป็นทีม 5. ฝึกอบรมหลักสูตร สมรรถนะวิชาชีพ | ไม่จำกัด | 100 | 100 | 100 | 100 | 100 | 500 | ศูนย์พัฒนาฝีมือแรงงานจังหวัด สกลนคร , ท้องเที่ยวและกีฬาจังหวัด , มหาวิทยาลัยราชภัฏสกลนคร , ผู้ประกอบกิจการ , จัดหางานจังหวัด | |
| 15. ช่างแอร์ | 1. ฝึกอบรมหลักสูตรช่างซ่อมเครื่องปรับอากาศ 2. ฝึกอบรมหลักสูตร นิสยอุตสาหกรรม (5 ส) ในการทำงาน | ปวช/ปวส. | 100 | 100 | 100 | 100 | 100 | 500 | ศูนย์พัฒนาฝีมือแรงงานจังหวัดร้อยเอ็ด , วิทยาลัยเทคนิค , วิทยาลัยการอาชีพ | |
| ตำแหน่งงาน | กิจกรรม | วุฒิการศึกษา | เป้าหมาย (คน) | | | | | รวม 5 ปี (คน) | หน่วยงานเจ้าภาพ | |
| 16. ผู้จัดการฝ่าย | 1. ฝึกอบรมหลักสูตรการเป็นหัวหน้างาน 2. ฝึกอบรมหลักสูตรเทคนิคการสอนงาน 3. ฝึกอบรมหลักสูตร การทำงานเป็นทีม 4. ฝึกอบรมหลักสูตร การเป็นผู้นำที่ดี 5. ฝึกอบรมหลักสูตร การลดต้นทุนและการเพิ่มผลผลิตภาพ | ปวส.ขึ้นไป | 40 | 40 | 40 | 40 | 40 | 200 | ศูนย์พัฒนาฝีมือแรงงานจังหวัด สกลนคร , แรงงานจังหวัด , จัดหางานจังหวัด , ประกันสังคม , สวัสดิการและคุ้มครองแรงงานจังหวัด สกลนคร | |

| | | | | | | | | | |
|------------------------|---|------------|----|----|----|----|----|---------------|--|
| 17. พนักงานขายหน้าร้าน | 1. ฝึกอบรมหลักสูตร ภาษาอังกฤษเบื้องต้น 2. ฝึกอบรมหลักสูตร การบริการที่ประทับใจ 3. ฝึกอบรมด้านคุณธรรมและจริยธรรม | ม.3 ขึ้นไป | 60 | 60 | 60 | 60 | 60 | 300 | ศูนย์พัฒนาฝีมือแรงงานจังหวัดสกลนคร , ท่องเที่ยวและกีฬาจังหวัด มหาวิทยาลัย ราชภัฏสกลนคร , ผู้ประกอบกิจการ , จัดทา งานจังหวัด |
| รวมทั้งสิ้น | | | | | | | | 14,000 | |

หมายเหตุ : ควรมีการพิจารณาทบทวนปรับแผนทุกปี เพื่อให้เกิดความเหมาะสมกับสถานการณ์ที่เปลี่ยนแปลง

แผนที่ ๒ การจัดทำหลักสูตรการฝึกและมาตรฐานสมรรถนะ (แผน ๑ - ๓ ปี)

| กิจกรรม/โครงการ | วัตถุประสงค์ | แนวทางการดำเนินงาน | จำนวน /หน่วย | ระยะเวลาดำเนินการ | | | | | หน่วยงานเจ้าภาพ |
|---|--|---|--|-------------------|----|----|----|----|--|
| | | | | 60 | 61 | 62 | 63 | 64 | |
| 1.จัดทำมาตรฐานสมรรถนะที่เหมาะสมสำหรับแรงงานในระบบและนอกระบบ ในกลุ่มธุรกิจอุตสาหกรรม ดังนี้ 1. กลุ่มเกษตรกร 2. กลุ่มอุตสาหกรรมการผลิต 3. กลุ่มท่องเที่ยวและบริการ | เพื่อจัดทำมาตรฐานสมรรถนะของแรงงานในระบบและนอกระบบ รองรับการพัฒนาจังหวัด | 1. ตั้งคณะทำงานขับเคลื่อน 2. ศึกษาแนวทางการจัดทำมาตรฐานสมรรถนะที่เหมาะสมในกลุ่มเกษตรกร , กลุ่มอุตสาหกรรมการผลิต และกลุ่มท่องเที่ยวและบริการ 3. ประชุมสัมมนาเพื่อนำเสนอผลการศึกษาและรับฟังข้อคิดเห็นจากหน่วยงานที่เกี่ยวข้อง | มาตรฐานฝีมือแรงงาน ม.22, ม.26/มาตรฐานสมรรถนะ | ←————→ | | | | | สถานศึกษา แรงงานจังหวัด ศพจ. สภาอุตสาหกรรม, หอการค้า, สมาคม ชมรม ผู้ประกอบกิจการ, ท่องเที่ยวและกีฬา |
| 2. จัดทำมาตรฐานสมรรถนะวิทยากร และผู้ฝึกสอนเพื่อการขยายผลในแต่ละกลุ่มอาชีพ ผ่านกระบวนการเรียนรู้แบบต่างๆ (แบบกลุ่ม และแบบเรียนรู้ด้วยตนเอง ฯลฯ) | เตรียมความพร้อมวิทยากรและผู้ฝึกสอนที่เหมาะสม เพื่อขยายผลการพัฒนาแรงงานทั้งในและนอกระบบของแต่ละกลุ่มอาชีพ | 1.ศึกษาแนวทางการจัดทำมาตรฐานสมรรถนะวิทยากร 2.ประชุมสัมมนาเพื่อนำเสนอผลการศึกษาและรับฟังข้อคิดเห็นเกี่ยวกับมาตรฐานสมรรถนะจากหน่วยงานที่เกี่ยวข้อง | มาตรฐานสมรรถนะวิทยากร 4 กลุ่ม | ←————→ | | | | | ศูนย์พัฒนาฝีมือแรงงานจังหวัดสกลนคร , สถานศึกษา, ผู้ทรงคุณวุฒิ/ ประสพการณ์จากภาคส่วนที่เกี่ยวข้อง |
| 3. การฝึกอบรมผู้ฝึกสอนและทดสอบสมรรถนะการใช้ภาษาและวัฒนธรรมของแรงงาน | เพื่อฝึกอบรมผู้ฝึกสอนและทดสอบแรงงานด้านภาษาและวัฒนธรรมให้แก่กำลังแรงงาน | 1.การสร้างร่วมมือระหว่างหน่วยงานที่เกี่ยวข้องทั้งภาครัฐและเอกชน ด้านการฝึกอบรมและทดสอบภาษาและวัฒนธรรม 2.ประชุมสัมมนาเพื่อนำเสนอผลการศึกษาและรับฟังข้อคิดเห็นเกี่ยวกับแนวทางการสร้างความ | จำนวนผู้ฝึกสอน ปีละ 7 - 10 คน | ←————→ | | | | | ศูนย์พัฒนาฝีมือแรงงานจังหวัดสกลนคร สถานศึกษา, ผู้ทรงคุณวุฒิ/ ประสพการณ์จากภาคส่วนที่เกี่ยวข้อง |

| | | | | | | | | | | |
|---|--|--|---|--|--|--|--|--|--|---------------------------|
| | | ร่วมมือระหว่างหน่วยงาน | | | | | | | | |
| 4. พัฒนาหลักสูตรฝึกอบรมด้านภาษาและวัฒนธรรมสำหรับแรงงานไทยตามความต้องการของจังหวัด | กำหนดแนวทางพัฒนาหลักสูตรด้านภาษาและวัฒนธรรมสำหรับแรงงานอย่างมีประสิทธิภาพ สอดคล้องกับความต้องการของจังหวัด | 1.ประชุมหารือหน่วยงานที่เกี่ยวข้องเพื่อกำหนดพื้นที่เป้าหมายโครงการ 2.พัฒนาหลักสูตรการฝึกและหลักสูตรด้านภาษาและวัฒนธรรมสำหรับแรงงานใหม่ ให้สอดคล้องกับความต้องการของท้องถิ่น 3.ประชุมสัมมนาเพื่อนำเสนอผลการศึกษาและรับฟังข้อคิดเห็นจากหน่วยงานที่เกี่ยวข้องและประชาชนในท้องถิ่น | หลักสูตรการฝึก ภาษาอังกฤษ สำหรับผู้ปฏิบัติงาน หัวหน้างาน/และหลักสูตรภาษาอาเซียน | | | | | | | สถานศึกษา/วิทยาลัย , ศพจ, |

แผนที่ ๓ การพัฒนาระบบการฝึก สถานฝึก และการสร้างเครือข่าย (แผน ๑ - ๕ ปี)

| กิจกรรม/โครงการ | วัตถุประสงค์ | แนวทางการดำเนินงาน | การวัดผล | ระยะเวลาดำเนินการ | | | | | หน่วยงานเจ้าภาพ |
|---|---|---|--|-------------------|----|----|----|----|---|
| | | | | 60 | 61 | 62 | 63 | 64 | |
| 1.จัดตั้งศูนย์ทดสอบฝีมือแรงงาน/ศูนย์ประเมินความรู้ความสามารถในหน่วยงานภาครัฐและเอกชน - จัดตั้งศูนย์ทดสอบมาตรฐานฝีมือแรงงานในสถานประกอบการ กิจการ เติบโตองค์กรชั้นนำ - จัดตั้งศูนย์ประเมินความรู้ความสามารถ | เพื่อรับรองหน่วยงานภาครัฐและเอกชนที่มีความพร้อมด้านบุคลากร สถานที่ และด้านอื่นๆ ให้เป็นศูนย์ทดสอบมาตรฐานฝีมือแรงงาน/ศูนย์ประเมินความรู้ความสามารถ ทั้งทักษะอาชีพและทักษะภาษาและวัฒนธรรม | 1.ประชุมหารือกับหน่วยงานที่เกี่ยวข้องเพื่อกำหนดรูปแบบและหน้าที่ของสำนักงานฯ 2.จัดทำรายละเอียดต่างๆ จัดเตรียมเอกสารเสนอขออนุมัติการจัดตั้งสำนักงานฯ 3.ยื่นเอกสารเพื่อเสนอขอเป็นศูนย์ทดสอบฝีมือแรงงาน | จำนวนศูนย์ทดสอบ/ประเมินที่จัดตั้งในสถานศึกษา/สถานประกอบการ 10 แห่ง | | | | | | ศพจ./สำนักงานจังหวัด/ หน่วยงานจังหวัด/สถานประกอบการ/ วิทยาลัย/สถานศึกษา |
| 2.ส่งเสริมสิทธิประโยชน์ทางภาษีและการกู้ยืมเงิน เพื่อการฝึกอบรมและทดสอบ | 1. ส่งเสริมสนับสนุนการฝึกอบรมและทดสอบความสามารถด้าน | 1.ประชาสัมพันธ์สิทธิประโยชน์แก่ผู้ประกอบการ กิจการในพื้นที่ เพื่อกำหนดแนวทางการฝึกอบรมและทดสอบความสามารถด้านภาษา | จำนวนหน่วยงานที่เข้าร่วม | | | | | | แรงงานจังหวัด, ศพจ. ท้องเที่ยว มหาวิทยาลัย ท้องการค้าจังหวัด และสมาคม ชมรม ผู้ประกอบการ |

| | | | | | | | | | |
|--|--|--|--------------------------|--|--|--|--|--|---|
| ความสามารถด้านภาษาต่างประเทศ | ภาษาต่างประเทศในสถานประกอบการ 2. ส่งเสริมการใช้ผลทดสอบทักษะอาชีพและทักษะภาษาและวัฒนธรรมเป็นเกณฑ์การคัดเลือกบุคคล เลื่อนตำแหน่ง การขอรับและต่ออายุใบประกอบวิชาชีพ | 2. ประชุมหน่วยงานที่เกี่ยวข้องกำหนดแนวทางการใช้ผลทดสอบทักษะอาชีพและทักษะภาษาและวัฒนธรรมเป็นเกณฑ์การคัดเลือกบุคคล เลื่อนตำแหน่ง การขอรับและต่ออายุใบประกอบวิชาชีพ | | | | | | | |
| 3. จัดตั้งศูนย์ข้อมูลด้านกำลังคนของจังหวัด | 1. จัดตั้งศูนย์ข้อมูลด้านกำลังคนเพื่อเตรียมความพร้อมต่อการพัฒนาของจังหวัด โดยมีการสำรวจและรวบรวมข้อมูลทุกปี 2. เพื่อให้หน่วยงานต่างๆ ได้มีข้อมูลสำหรับการดำเนินงานให้มีประสิทธิภาพตรงความต้องการมากขึ้น | 1. ตั้งคณะทำงานขับเคลื่อน 2. ศึกษา วิเคราะห์ แนวทางการดำเนินงาน 3. กำหนดรูปแบบระบบฐานข้อมูลและเครือข่ายด้านกำลังคน 4. จัดประชุมรับฟังความคิดเห็นจากภาคส่วนที่เกี่ยวข้อง | ศูนย์ข้อมูลจำนวน 1 ศูนย์ | | | | | | สำนักงานจังหวัด, สถิติ, ศพจ. แร่งงานจังหวัด, หอการค้า สมาอุตสาหกรรมและหน่วยงานภาครัฐและเอกชนที่เกี่ยวข้อง |

| กิจกรรม/โครงการ | วัตถุประสงค์ | แนวทางการดำเนินงาน | การวัดผล | ระยะเวลาดำเนินการ | หน่วยงานเจ้าภาพ |
|--|---|---|--|-------------------|--|
| 4. จัดทำข้อตกลงความร่วมมือระหว่างภาคการศึกษากับผู้ประกอบการในการพัฒนาคนเข้าทำงานในธุรกิจอุตสาหกรรมด้านการท่องเที่ยวและบริการของจังหวัด | 1. จัดทำข้อตกลงความร่วมมือภาคการศึกษากับภาคผู้ประกอบการ 2. เพื่อให้การพัฒนากำลังคนตรงกับความต้องการ ผ่านการเรียนรู้จากการปฏิบัติงานจริงเพิ่มขึ้น | 1. ศึกษา วิเคราะห์ สภาพปัญหา ความต้องการจากภาคส่วนที่เกี่ยวข้อง 2. กำหนดข้อตกลงความร่วมมือ | ข้อตกลงความร่วมมือพัฒนาคนเข้าทำงานในธุรกิจอุตสาหกรรมด้านการท่องเที่ยวและบริการของจังหวัด | | จังหวัดสกลนคร, สถานศึกษา สถานประกอบการ และหน่วยงานอื่นที่เกี่ยวข้อง |
| 5. การติดตามผลและประชาสัมพันธ์ | เพื่อเผยแพร่ผลการดำเนินงานตามแผนพัฒนา กำลังคนให้ทุกภาคส่วนรับทราบอย่างทั่วถึง | 1. ประชุม กพร.ปจ. เพื่อสรุปและติดตามประเมินผลการดำเนินงานของหน่วยงานที่เกี่ยวข้อง 2. จัดทำสื่อสิ่งพิมพ์และสื่อออนไลน์เพื่อนำเสนอ | การประชุม กพร.ปจ. ปีละ 2-3 ครั้ง | | กพร.ปจ. และหน่วยงานอื่นที่เกี่ยวข้อง |

| | | | | | | | | | | |
|--|--|---|--|--|--|--|--|--|--|--|
| | | ผลการดำเนินงานตามแผนฯ 3.จัดนิทรรศการเผยแพร่ผลการดำเนินงานตาม แผนฯ | | | | | | | | |
|--|--|---|--|--|--|--|--|--|--|--|