



สำนักงานคณะกรรมการป้องกันและปราบปรามการทุจริตแห่งชาติ
Office of The National Anti-Corruption Commission

การประเมินคุณธรรมและความโปร่งใสในการดำเนินงาน
ของหน่วยงานภาครัฐ

(Integrity & Transparency Assessment: ITA)



นโยบายและทิศทางการประเมิน



นโยบายและทิศทางของการประเมินคุณธรรม
และความโปร่งใสในการดำเนินงานของ
หน่วยงานภาครัฐ
(Integrity & Transparency Assessment)

ITA

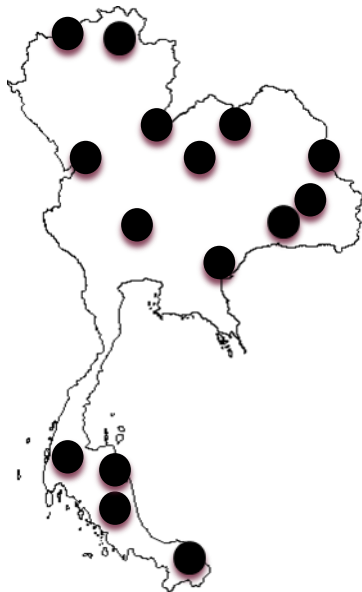




ความสำคัญของโครงการ (ITA)



โครงการ ITA เป็นเครื่องมือที่สามารถใช้บ่งชี้ระดับคุณธรรมและความโปร่งใสในการดำเนินงานของหน่วยงาน และทราบถึงจุดบกพร่อง/รอยรั่วที่อาจเป็นช่องโหว่สูงเสี่ยงให้เกิดการทุจริตในการดำเนินงาน และเป็นหนึ่งในโครงการที่ส่งเสริมให้หน่วยงานภาครัฐทั่วประเทศ มีความตระหนักถึงการดำเนินงานที่มีคุณธรรมและโปร่งใส ปลอดการทุจริต รวมถึงเป็นการส่งเสริมในเรื่องการป้องกันการทุจริตในภาพรวมของประเทศ





นโยบายของโครงการ ITA ในปัจจุบัน

ยุทธศาสตร์ชาติว่าด้วยการป้องกันและปราบปรามการทุจริต ระยะที่ 2
(พ.ศ. 2556 - 2560)

ได้กำหนดให้ ITA เป็นมาตรการเสริมอย่างหนึ่งในการป้องกันการทุจริต



เมื่อวันที่ 5 มกราคม พ.ศ. 2559 คณะรัฐมนตรีได้มีมติให้หน่วยงานภาครัฐเข้าร่วมประเมิน ITA ในปี 2559 และ 2560 ให้หน่วยงานภาครัฐทุกหน่วยงานเข้าร่วมรับการประเมินคุณธรรมและความโปร่งใสในการดำเนินงานของหน่วยงานภาครัฐ ในปีงบประมาณ พ.ศ. 2559-2560 เพื่อให้บรรลุเป้าหมายในการขับเคลื่อนตามยุทธศาสตร์ชาติว่าด้วยการป้องกันและปราบปรามการทุจริต ระยะที่ 2 (พ.ศ. 2556-2560) และเพื่อเป็นการป้องกันปัญหาการทุจริตในประเทศไทย



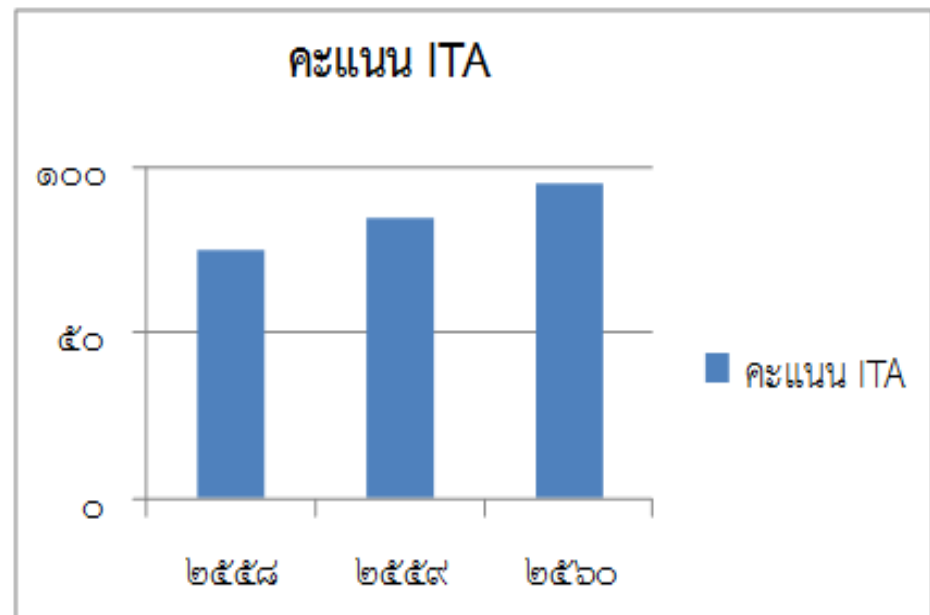
นำผลคะแนนการประเมิน ITA เป็นส่วนหนึ่งของการประเมินผลการปฏิบัติราชการของหน่วยงานที่กำกับดูแลที่อยู่ในการกำกับดูแลของสำนักงาน ก.พ.ร. รวมทั้ง กระทรวงศึกษาธิการ กระทรวงสาธารณสุข และสำนักงาน ป.ป.ช. ได้นำระบบการประเมิน ITA ไปใช้ในการประเมินผลการในระดับองค์กร



นโยบายของโครงการ ITA ในปัจจุบัน

สำหรับการประเมิน ITA ในปี 2559 – 2560 จะใช้ระบบการประเมินในลักษณะเดียวกัน

1. เพื่อเป็นการเริ่มต้นปลูกฝังการดำเนินงานอย่างมีคุณธรรมและความโปร่งใสขั้นพื้นฐานที่หน่วยงานภาครัฐทุกหน่วยงานพึงจะต้องปฏิบัติ
2. เพื่อให้สามารถเปรียบเทียบคะแนนระหว่างปี ทำให้เห็นพัฒนาการของระดับคุณธรรมและความโปร่งใสของแต่ละหน่วยงานได้





ทิศทางการพัฒนาระบบการประเมิน ITA ในอนาคต

- การประเมินจะมีความเหมาะสมกับหน่วยงานภาครัฐแต่ละประเภทมากยิ่งขึ้น
- การบูรณาการเครื่องมือ ITA กับเครื่องมือของหน่วยงานที่กำกับดูแล
- การพัฒนาการประเมินให้เท่าทันต่อสถานการณ์ทุจริต
- ระบบการประเมินจะมีการปรับปรุงให้มีเสถียรภาพมากยิ่งขึ้น
- การนำระบบเทคโนโลยีนำมาประยุกต์ใช้เพื่อลดระยะเวลา และขั้นตอนการประเมิน
- การประเมินโครงการ ITA ถึงความสำเร็จในการพัฒนาระบบราชการให้มีคุณธรรมและความโปร่งใสเพิ่มขึ้น



นโยบายและทิศทางของโครงการ ITA ในอนาคต

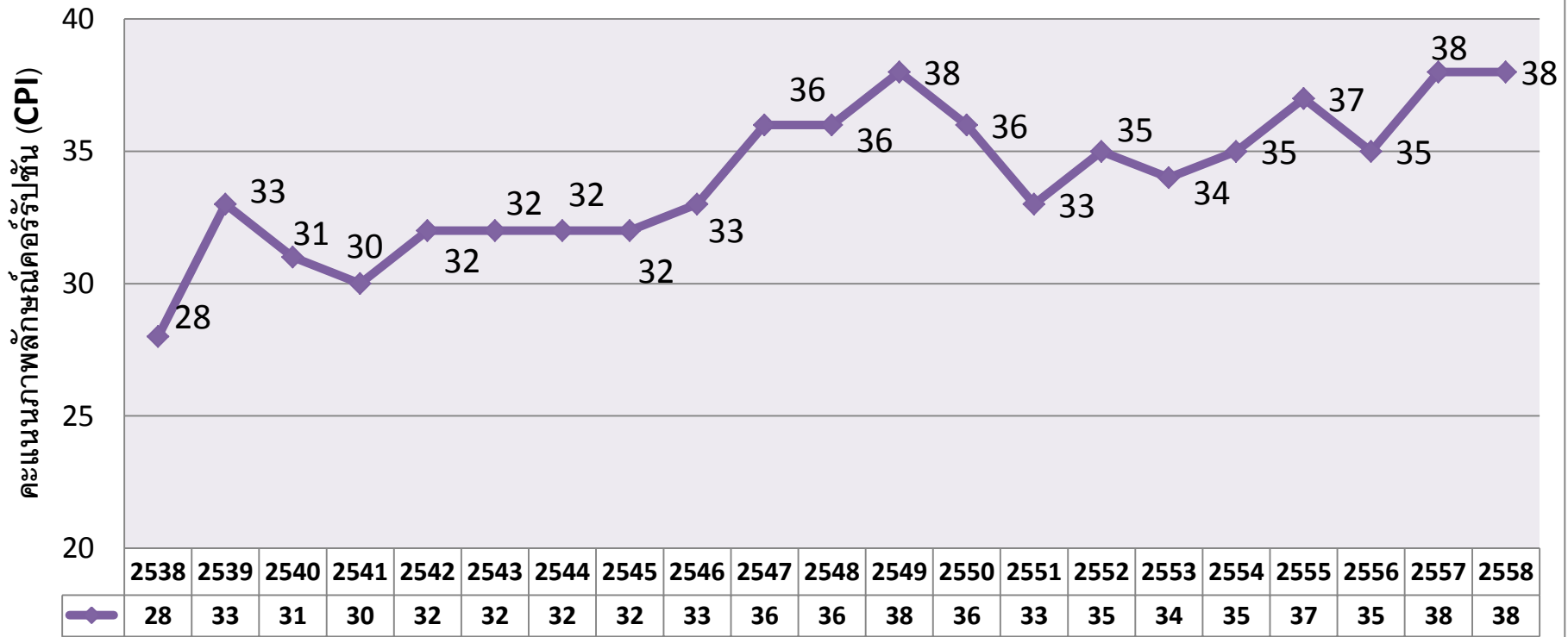
แม้ว่าโครงการ ITA จะมีมติคณะรัฐมนตรี
ให้หน่วยงานภาครัฐเข้าร่วมโครงการ
แต่โครงการ ITA จำเป็นต้องได้รับความ
จริงใจจากหน่วยงานที่เข้าร่วมโครงการ
ในการให้และเปิดเผยข้อมูลที่เป็นข้อเท็จจริง
เพื่อหน่วยงานเองจะได้รับผลการประเมิน
ที่สามารถนำมาใช้เป็นแนวทางในการ
ปรับปรุง แก้ไข และพัฒนาการ
ดำเนินงานของหน่วยงานได้อย่างแท้จริง

ทั้งนี้ นอกจากหน่วยงานที่เข้าร่วม
โครงการ จะได้มีการพัฒนาหน่วยงานให้
มีการดำเนินงานอย่างมีคุณธรรมและ
ความโปร่งใส ปลอดการทุจริตแล้ว
ยังถือเป็นส่วนหนึ่งในการขับเคลื่อน
ยุทธศาสตร์ชาติว่าด้วยการป้องกันและ
ปราบปรามการทุจริต อันจะเป็นการ
ร่วมกันแก้ไขปัญหาการทุจริตคอร์รัปชัน
ของประเทศอีกด้วย



สถานการณ์ปัญหาการทุจริตของประเทศไทย

คะแนนดัชนีวัดภาพลักษณ์คอร์รัปชัน (CPI) ปี 2538-2558



(คิดจากรอบ 21 ปี)

ปี 2538 ได้คะแนนต่ำสุด 28 คะแนน

ปี 2549 ปี 2557 และ ปี 2558 ได้คะแนนสูงสุด 38 คะแนน

คะแนนเฉลี่ย 34 คะแนน



ที่มา : www.Transparency.org

หมายเหตุ : คะแนนอยู่ระหว่าง 0-100





สถานการณ์การทุจริตในภาพรวมทั่วโลก (เฉพาะกลุ่มอาเซียน)

ดัชนีชี้วัดสภาพการณ์ปัญหาทุจริตปี พ.ศ. 2558 (Corruption Perceptions Index 2015)

Country	Rank (175)	Rank (168)	Score (Years)			
	2014	2015	2012	2013	2014	2015
Singapore	7	8	87	86	84	85
Malaysia	50	54	49	50	52	50
Philippines	85	95	34	36	38	35
Thailand	85	76	37	35	38	38
Indonesia	107	88	32	32	34	36
Vietnam	119	112	31	31	31	31
Laos	145	139	21	26	25	25
Cambodia	156	150	22	20	21	21
Myanmar	156	147	15	21	21	22
Brunei	-	-	-	-	-	-



สถานการณ์การทุจริตในภาพรวมของกลุ่มอาเซียน

ดัชนีชี้วัดสภาพการณ์ปัญหาทุจริตปี พ.ศ. 2558 (Corruption Perceptions Index 2015)

Asean Rank					
No.	Country (2014)	Score (2014)	No.	Country (2015)	Score (2015)
1	Singapore	84	1	Singapore	85
2	Malaysia	52	2	Malaysia	50
3	Thailand	38	3	Thailand	38
	Philippines	38	4	Indonesia	36
5	Indonesia	34	5	Philippines	35
6	Vietnam	31	6	Vietnam	31
7	Laos	25	7	Laos	25
8	Myanmar	21	8	Myanmar	22
9	Cambodia	21	9	Cambodia	21
10	Brunei	-	10	Brunei	-



วิสัยทัศน์

“สังคมไทยมีวินัยโปร่งใสยึดมั่นในคุณธรรม จริยธรรม และร่วมป้องกันและปราบปรามการทุจริตเป็นที่ยอมรับในระดับสากล”

พันธกิจที่ 1

สร้างเสริมคุณธรรม จริยธรรม และจิตสำนึกการต่อต้านการทุจริตโดยเน้นการปรับเปลี่ยนฐานความคิดเพื่อเห็นแก่ประโยชน์ส่วนรวมของประเทศให้แก่ทุกภาคส่วนในสังคมไทยโดยเฉพาะกลุ่มนักการเมืองและเจ้าหน้าที่รัฐ

พันธกิจที่ 2

พัฒนาความร่วมมือระบบการประสานงานและบูรณาการการทำงานระหว่างเครือข่ายการป้องกันและปราบปรามการทุจริตกับทุกภาคส่วน และปรับปรุงกฎหมายเพื่อลดอุปสรรคในการบูรณาการและการดำเนินงานป้องกันและปราบปรามการทุจริตทั้งภายในและระหว่างประเทศ

พันธกิจที่ 3

พัฒนาระบบบริหารและเครื่องมือที่มีประสิทธิภาพ ครอบคลุมพื้นที่เป้าหมาย โดยเป็นนวัตกรรมที่เป็นประโยชน์ในการป้องกันและปราบปรามการทุจริต

พันธกิจที่ 4

สนับสนุนให้ภาคีทุกภาคส่วนสร้างองค์ความรู้ (Knowledge body) เพื่อให้รู้เท่าทันและร่วมกันป้องกันและปราบปรามการทุจริต

วัตถุประสงค์หลักที่ 1

เพื่อยกระดับจิตสำนึกรับผิดชอบในประโยชน์ของทุกภาคส่วนโดยเฉพาะอย่างยิ่งนักการเมืองและบุคลากรในหน่วยงานต่อต้านการทุจริต

วัตถุประสงค์หลักที่ 2

เพื่อพัฒนาระบบบริหารการต่อต้านการทุจริตที่มีประสิทธิภาพมีบูรณาการเชื่อมโยงแผนยุทธศาสตร์ชาติกับแผนยุทธศาสตร์ระดับองค์กรของหน่วยงานต่อต้านการทุจริตรวมทั้งแนวทางขับเคลื่อนและทิศทางประเมินผลที่ชัดเจน

วัตถุประสงค์หลักที่ 3

เพื่อพัฒนาระบบ กลไก และมาตรการที่สนับสนุนให้สาธารณะและภาคประชาชนเข้ามามีส่วนร่วมต่อต้านการทุจริตเกิดความไว้วางใจ และเชื่อมั่นในความปลอดภัย

วัตถุประสงค์หลักที่ 4

เพื่อยกระดับสมรรถนะการดำเนินงานของหน่วยงานต่อต้านการทุจริตในด้านการต่อต้านการทุจริตให้เท่าทันสถานการณ์และได้มาตรฐานสากล



ยุทธศาสตร์ชาติว่าด้วยการป้องกันและปราบปรามการทุจริตระยะที่ 2

ยุทธศาสตร์ 1

ปลูกและปลูกจิตสำนึก การต่อต้านการทุจริต เน้นการปรับเปลี่ยน ฐานความคิดของคน ในทุกภาคส่วนในการ รักษาผลประโยชน์ สาธารณะ

มาตรการ/แนวทาง

- 1.1 ส่งเสริมการดำเนิน ชีวิตตามหลัก ปรัชญาเศรษฐกิจ พอเพียง
- 1.2 ส่งเสริมการใช้และ กำหนดบทลงโทษใน ประมวลจริยธรรม แก่ทุกภาคส่วน
- 1.3 การใช้การศึกษาและ ศาสนาเป็นเครื่องมือ การปลูก-ปลูก- ปรับเปลี่ยนฐาน ความคิด
- 1.4 ดูแลคุณภาพชีวิตและ รายได้ของเจ้าหน้าที่ ของรัฐและ ข้าราชการ

ยุทธศาสตร์ 2

บูรณาการทำงานของ หน่วยงานในการต่อต้านการ ทุจริต และพัฒนาเครือข่ายใน ประเทศ

มาตรการ/แนวทาง

- 2.1 ประสานการทำงานและ การบริหารระหว่าง องค์กรตามรัฐธรรมนูญ
- 2.2 สร้างความเข้มแข็งการบูร ณาการความร่วมมือ ระหว่างภาคีเครือข่าย หน่วยงานภาครัฐ ภาคเอกชน ภาคประชา สังคมและประชาชนใน การต่อต้านการทุจริต
- 2.3 พัฒนาระบบฐานข้อมูลกลาง
- 2.4 ปรับปรุงกฎหมายและการ บังคับใช้กฎหมายรวมถึง การพัฒนาระเบียบ หลักเกณฑ์ข้อบังคับในแต่ ละหน่วยงานหลักในการ ต่อต้านการทุจริตให้ สอดคล้องกัน

ยุทธศาสตร์ 3

พัฒนาความร่วมมือ กับองค์กรต่อต้าน การทุจริต และเครือข่าย ระหว่างประเทศ

มาตรการ/แนวทาง

- 3.1 ประสานความร่วมมือ กับหน่วยงาน/องค์กร ต่อต้านการทุจริตและ องค์กรเอกชนในระดับ นานาชาติ
- 3.2 ปรับปรุงและพัฒนา กฎหมายให้สอดคล้อง กับอนุสัญญาระหว่าง ประเทศ
- 3.3 สร้างความร่วมมือโดย การเข้าร่วมปฏิญญา และการทำบันทึกความ เข้าใจระหว่างประเทศ

ยุทธศาสตร์ 4

พัฒนาระบบบริหาร และเครื่องมือในการ ป้องกันและ ปราบปรามการทุจริต

มาตรการ/แนวทาง

- 4.1 ส่งเสริมและสนับสนุน การศึกษาวิจัยเพื่อ พัฒนามาตรการและ เครื่องมือในการ ป้องกันและ ปราบปรามการทุจริต
- 4.2 สร้างเสริมระบบ แจ้งเบาะแสและการ คุ่มครองพยาน การ เสริมสร้างศักยภาพ และการมีส่วนร่วม ในการแก้ไขปัญหา ทุจริตให้กับภาคี เครือข่ายภาค ประชาสังคมและ ประชาชนเพื่อไม่ ให้เกิดความเชื่อมั่น
- 4.3 สร้างเสริมระบบรับ เรื่องร้องเรียนให้กับ องค์กรตาม รัฐธรรมนูญที่ ต่อต้านการทุจริต

ยุทธศาสตร์ 5

เสริมสร้าง องค์กรความรู้ด้านการ ต่อต้านการทุจริต ให้กับบุคลากร ทุกภาคส่วน

มาตรการ/แนวทาง

- 5.1 สร้างองค์ความรู้ใน การป้องกันและ ปราบปรามการ ทุจริตโดยการ ศึกษาวิจัยและ พัฒนา
- 5.2 พัฒนาระบบการ จัดการองค์ความรู้
- 5.3 สร้างบุคลากร เชี่ยวชาญเฉพาะ สาขาสำหรับ ตรวจสอบและ ปราบปรามการ ทุจริตรายสาขา

ยุทธศาสตร์ชาติว่าด้วยการป้องกันและปราบปรามการทุจริตระยะที่ 2

มุ่งเน้นให้เกิดการเปลี่ยนแปลงอย่างต่อเนื่อง ยั่งยืน เน้นการปรับเปลี่ยนทัศนคติ
สร้างพลังกดดันทางสังคม ไม่ยอมรับคนโกง

ภาครัฐ
และการเมือง

- เจตนาธรรมที่แน่วแน่ของฝ่ายการเมืองในการต่อต้าน การทุจริต
- หน่วยงานภาครัฐมีการทำงานที่โปร่งใสตามหลักธรรมาภิบาลและประมวลจริยธรรม

ภาคประชาสังคม
และสื่อมวลชน

- พัฒนาเครือข่ายเฝ้าระวัง
- สร้างพลังกดดันทางสังคม ไม่ยอมรับคนโกง

ภาคธุรกิจเอกชน

- กำกับควบคุมดูแลกิจการตามหลัก CG, CSR
- ปฏิบัติการร่วมภาคเอกชนป้องกันการจัดซื้อจัดจ้างภาครัฐ (Collective Action)
- ร่วมดำเนินกิจกรรมต่อต้านการทุจริต

กลุ่มเป้าหมายเด็ก
และเยาวชน

สร้างจิตสำนึกความเป็นคนดี มีวินัย
มีจิตอาสา และไม่สนับสนุนการทุจริต

2556-2560 ?

50



ดัชนีวัดภาพลักษณ์คอร์รัปชัน **CPI**

ความเป็นมา

2552	<ul style="list-style-type: none"> ➢ ศึกษากรอบแนวคิดและทฤษฎีที่เกี่ยวข้อง เพื่อสร้างเครื่องมือวัดระดับการทุจริตและเพื่อพัฒนาดัชนีวัดความโปร่งใส ➢ ลงนามบันทึกข้อตกลงกับคณะกรรมการต่อต้านการทุจริตและสิทธิพลเมืองสาธารณรัฐเกาหลี เพื่อพัฒนาโครงการต่อต้านการทุจริตร่วมกัน (Anti Corruption and Civil Rights Commission: ACRC)
2553	<p>เริ่มนำร่องทดลองใช้เครื่องมือดัชนีวัดความโปร่งใสในการดำเนินงานของหน่วยงานภาครัฐ (Transparency Index of the Public Agencies) 8 หน่วยงาน (ราชการส่วนกลาง) ผลการทดลองใช้เครื่องมือดังกล่าว นำมาสู่การพัฒนากรอบแนวคิดในการประเมินความโปร่งใส</p>
2554	<ul style="list-style-type: none"> ➢ 14 กรกฎาคม 2554 คณะกรรมการ ป.ป.ช. มีมติเห็นชอบให้สำนัก/สถาบัน/ศูนย์ฯ ศึกษาและเตรียมความพร้อมในการประเมินผลหน่วยงานภาครัฐตามดัชนีวัดความโปร่งใสของหน่วยงานภาครัฐ พ.ศ.2554 และดำเนินการพัฒนาดัชนีวัดความโปร่งใสของหน่วยงานภาครัฐควบคู่กัน ➢ คณะกรรมการ ป.ป.ช. เห็นจุดแข็งที่มีความใกล้เคียงกันระหว่าง ดัชนีวัดความโปร่งใสของหน่วยงานภาครัฐ (Transparency Index) และ การประเมินคุณธรรมการในการดำเนินงาน (Integrity Assessment) จึงมีมติให้บูรณาการเครื่องมือการประเมินที่ใช้ในการต่อต้านการทุจริตทั้ง 2 เครื่องมือเข้าด้วยกัน ใช้ชื่อว่า “การประเมินคุณธรรมและความโปร่งใสในการดำเนินงานของหน่วยงานภาครัฐ (Integrity & Transparency Assessment : ITA)”
2555	<p>นำเครื่องมือ “การประเมินคุณธรรมและความโปร่งใสในการดำเนินงานของหน่วยงานภาครัฐ Integrity & Transparency Assessment : ITA)” มาทดลองใช้ครั้งแรก โดยมีหน่วยงานภาครัฐนำร่อง 4 ประเภท คือ ราชการส่วนกลาง (2) ราชการส่วนภูมิภาค (2) องค์กรปกครองส่วนท้องถิ่น (2) และรัฐวิสาหกิจ (2)</p>

คุณลักษณะที่เด่นชัดของ ITA

เป็นเครื่องมือที่บูรณาการดัชนี 2 รูปแบบ เข้าด้วยกัน

**Transparency
Index**



**Integrity
Assessment**

เป็นการประเมินหลักฐาน
เชิงประจักษ์
(Evidence - based)



เป็นการประเมินการรับรู้
(Perception - based)

Thailand Integrity & Transparency Assessment

เครื่องมือสำหรับการประเมินระดับคุณธรรมและความโปร่งใสของหน่วยงานภาครัฐ
ซึ่งมีความเป็นเอกลักษณ์เหมาะสมสำหรับวัฒนธรรมไทย

วัตถุประสงค์ และ ประโยชน์ที่ได้รับ

วัตถุประสงค์

- ❖ เพื่อทราบระดับคุณธรรมและความโปร่งใสในการดำเนินงานของหน่วยงานภาครัฐที่เข้าร่วมโครงการ
- ❖ เพื่อนำข้อเสนอแนะไปปรับปรุงและพัฒนาเพื่อยกระดับคุณธรรมและความโปร่งใสในการดำเนินงานของหน่วยงานภาครัฐให้สูงมากยิ่งขึ้น

ประโยชน์ที่จะได้รับ

- ❖ หน่วยงานภาครัฐที่เข้าร่วมโครงการมีความตระหนักในเรื่องคุณธรรมและความโปร่งใสในการดำเนินงานของหน่วยงาน
- ❖ เจ้าหน้าที่ในหน่วยงานภาครัฐที่เข้าร่วมโครงการ ให้ความสำคัญและถือปฏิบัติตามระเบียบ กฎหมาย จรรยาบรรณและจริยธรรมเพิ่มขึ้น
- ❖ ระดับคุณธรรมและความโปร่งใสในการดำเนินงานของหน่วยงานภาครัฐเพิ่มสูงขึ้น ก่อให้เกิดความเชื่อมั่นศรัทธาแก่ผู้ที่มีส่วนได้ส่วนเสีย
- ❖ ระดับคะแนน CPI ของประเทศเพิ่มสูงขึ้นอันเป็นผลทางอ้อม





หน่วยงานของรัฐทุกแห่งต้องได้รับการประเมิน ITA



คณะรัฐมนตรีลงมติเห็นชอบ (5 มกราคม 2559) ให้หน่วยงานภาครัฐทุกหน่วยงานเข้าร่วมรับการประเมิน **ITA** พ.ศ. 2559 – 2560



เป็นตัวชี้วัดตามคำรับรองการปฏิบัติราชการของส่วนราชการระดับกรมระดับจังหวัด และสถาบันอุดมศึกษา (ปีงบประมาณ พ.ศ.2559)

โดยแบ่งเป็น 3 กลุ่ม คือ

1. หน่วยงานราชการระดับกรม 148 กรม (ภายใต้ 17 กระทรวง)
2. หน่วยงานราชการระดับจังหวัด 76 จังหวัด
3. สถาบันอุดมศึกษา 63 แห่ง



หน่วยงานภาครัฐทั้งหมดจะต้องผ่านเกณฑ์การประเมิน **ITA** ในปี 2560 ที่ระดับคะแนน 80% ขึ้นไป



การประเมิน ITA ใช้วิธีวิจัย 2 วิธี คือ

วิจัยจากเอกสาร
(Document Research)



จัดเก็บข้อมูลจากเอกสาร/หลักฐานเชิงประจักษ์ (EBIT) โดยให้หน่วยงานภาครัฐตอบคำถามเกี่ยวกับ วิธีการปฏิบัติงาน กระบวนการ กิจกรรมที่ดำเนินการจริง ที่มีคุณลักษณะที่ดีตามหลักธรรมาภิบาล คุณธรรม จริยธรรม และความโปร่งใส

วิจัยจากการสำรวจกลุ่ม
ตัวอย่าง
(Sample Survey Research)



จัดเก็บข้อมูลเกี่ยวกับข้อคิดเห็น การรับรู้ และประสบการณ์ จากกลุ่มตัวอย่างที่ตอบแบบสำรวจความคิดเห็น (IIT+EIT) เกี่ยวกับ การปฏิบัติงาน กระบวนการ และพฤติกรรมของบุคลากรในหน่วยงานภาครัฐ เรื่อง ความโปร่งใส ความพร้อมรับผิด ความปลอดภัยจากการทุจริตในการปฏิบัติงาน วัฒนธรรมคุณธรรมในหน่วยงาน และคุณธรรมในการทำงานในหน่วยงาน



สำนักงาน
ป.ป.ช.



ด้านความครอบคลุมหน่วยงานภาครัฐทั่วประเทศ

รับผิดชอบการประเมินหน่วยงานภาครัฐ จำนวน 121 หน่วยงาน ประกอบด้วย องค์กรอื่นตามรัฐธรรมนูญ(7) องค์กรศาล (เฉพาะหน่วยธุรการศาล)(3)สำนักงานเลขาธิการสภาผู้แทนราษฎร(1) สำนักงานเลขาธิการวุฒิสภา (1) รัฐวิสาหกิจ (56) และองค์การมหาชน (53)

สำนักงาน
ป.ป.ท.



รับผิดชอบการประเมินหน่วยงานภาครัฐ จำนวน 505 หน่วยงาน ประกอบด้วย ส่วนราชการระดับกรม (เฉพาะส่วนกลาง ไม่รวมส่วนกลางที่ตั้งในภูมิภาค)(147) ส่วนราชการระดับจังหวัด(76) องค์การบริหารส่วนจังหวัด(76) เทศบาลนคร(30) เทศบาลเมือง(174) และ องค์กรปกครองท้องถิ่นรูปแบบพิเศษ (2) (กรุงเทพมหานครและเมืองพัทยา)

กรมส่งเสริม
การปกครอง
ส่วนท้องถิ่น



รับผิดชอบการประเมินหน่วยงานภาครัฐ จำนวน 7,571 หน่วยงาน ประกอบด้วย เทศบาลเมือง(ที่ยกระดับจากเทศบาลตำบล)(2) เทศบาลตำบล(2,234) และ องค์การบริหารส่วนตำบล(5,335)

รวมทั้งสิ้น 8,197 หน่วยงาน



สำนักงาน
ป.ป.ช.



ด้านความครอบคลุมหน่วยงานภาครัฐ ทั่วประเทศ

รับผิดชอบการประเมินหน่วยงานภาครัฐ จำนวน 150 หน่วยงาน ประกอบด้วย สำนักงานศาล (3) องค์การอิสระ (4) องค์การอื่นตามรัฐธรรมนูญ (3) สำนักงานเลขาธิการวุฒิสภา (1) สำนักงานเลขาธิการสภาผู้แทนราษฎร (1) รัฐวิสาหกิจ (55) สถาบันอุดมศึกษา (83)

สำนักงาน
ป.ป.ท.



รับผิดชอบการประเมินหน่วยงานภาครัฐ จำนวน 276 หน่วยงาน ประกอบด้วย ราชการส่วนกลาง (เฉพาะส่วนกลางฯ ไม่รวมที่ตั้งในภูมิภาค 147) ส่วนราชการส่วนภูมิภาค (76) องค์การมหาชน (53)

กรมส่งเสริม
การปกครอง
ส่วนท้องถิ่น



รับผิดชอบการประเมินหน่วยงานภาครัฐ จำนวน 7,853 หน่วยงาน ประกอบด้วย อบจ. (76) เทศบาลนคร (30) เทศบาลเมือง (176) เทศบาลตำบล (2,234) อบต. (5,335) องค์การปกครองส่วนท้องถิ่นรูปแบบพิเศษ (กทม., พัทยา 2)

รวมทั้งสิ้น 8,279 หน่วยงาน

ด้าน การสำรวจ



➤ Perception-Based

IIT คือ แบบสำรวจที่ประเมินจากความคิดเห็นของเจ้าหน้าที่ภายในหน่วยงานภาครัฐที่เข้ารับการประเมิน

EIT คือ แบบสำรวจที่ประเมินจากความคิดเห็นของผู้รับบริการหรือผู้มีส่วนได้ส่วนเสียของหน่วยงานภาครัฐที่เข้ารับการประเมิน

หมายเหตุ :

1. กรณีหน่วยงานมีจำนวนประชากรมากกว่า 100 ราย ให้ผู้รับจ้างกำหนดขนาดตัวอย่างที่ใช้ในการศึกษา หน่วยงานละอย่างน้อย 100 ตัวอย่าง
2. กรณีหน่วยงานมีจำนวนประชากรตั้งแต่ 100 ราย ลงมา ให้ผู้รับจ้างกำหนดขนาดตัวอย่างที่ใช้ในการศึกษา โดยพิจารณาจากคุณสมบัติความเป็นตัวแทนที่ดีตามหลักวิชาการ

➤ Evidence-Based

คือ แบบสำรวจการใช้หลักฐานเชิงประจักษ์ โดยจัดเก็บข้อมูล 1 แบบสำรวจ:หน่วยงาน พร้อมแนบรายการหลักฐาน/เอกสารที่ใช้ในการตอบแบบสำรวจฯ



ขอบเขตการดำเนินงาน

ด้านเนื้อหา



- **ดัชนีความโปร่งใส (EIT + EBIT)** ประเมินจากความคิดเห็นของผู้รับบริการหรือผู้มีส่วนได้ส่วนเสียตามประสบการณ์ในการรับบริการจากหน่วยงานภาครัฐ และหลักฐานเชิงประจักษ์
- **ดัชนีความพร้อมรับผิด (EIT)** ประเมินจากความคิดเห็นของผู้รับบริการหรือผู้มีส่วนได้ส่วนเสียตามประสบการณ์ในการรับบริการจากหน่วยงานภาครัฐ
- **ดัชนีความปลอดภัยจากการทุจริตในการปฏิบัติงาน (EIT)** ประเมินจากการรับรู้ของผู้รับบริการหรือผู้มีส่วนได้ส่วนเสียที่มีต่อการให้บริการของหน่วยงานภาครัฐ
- **ดัชนีวัฒนธรรมคุณธรรมในองค์กร (IIT+EBIT)** ประเมินจากความคิดเห็นของเจ้าหน้าที่ภายในหน่วยงานภาครัฐ และหลักฐานเชิงประจักษ์
- **ดัชนีคุณธรรมการทำงานในหน่วยงาน (IIT)** ประเมินจากความคิดเห็นของเจ้าหน้าที่ภายในหน่วยงานภาครัฐที่มีต่อการดำเนินงานของหน่วยงานภาครัฐ

ขอบเขตการดำเนินงาน ITA ปี 2559

ด้านระยะเวลา

(ปีงบประมาณ 2559 : ตุลาคม 58 - กันยายน 59)

แบบสำรวจความคิดเห็น
Internal

จัดเก็บภายในไตรมาสที่ 3 ของปีงบประมาณ 2559

**กรณีจัดเก็บข้อมูลทาง ปณ. ซึ่งต้องอาศัยระยะเวลา
ในการตอบกลับ อาจจะดำเนินการจัดเก็บก่อนระยะเวลาที่กำหนด

แบบสำรวจความคิดเห็น
External

จัดเก็บภายในไตรมาสที่ 3 ของปีงบประมาณ 2559

**กรณีจัดเก็บข้อมูลทาง ปณ. ซึ่งต้องอาศัยระยะเวลา
ในการตอบกลับ อาจจะดำเนินการจัดเก็บก่อนระยะเวลาที่กำหนด

แบบสำรวจใช้หลักฐานเชิงประจักษ์
Evidence-based

จัดเก็บภายในไตรมาสที่ 4 ของปีงบประมาณ 2559

หน่วยงานภาครัฐจัดส่งให้กับหน่วยงานที่รับผิดชอบ
การประเมิน



นิยามศัพท์ที่เกี่ยวข้อง

หน่วยงานที่
รับผิดชอบการ
ประเมินผล



หน่วยงานที่ดำเนินการประเมินคุณธรรมและความโปร่งใสในการดำเนินงานของหน่วยงานภาครัฐ ประจำปีงบประมาณ พ.ศ. 2559 ได้แก่ สำนักงาน ป.ป.ช. สำนักงาน ป.ป.ท. และสำนักงานส่งเสริมการปกครองท้องถิ่นจังหวัด

ที่ปรึกษา



ผู้รับจ้างดำเนินการสำรวจและจัดเก็บข้อมูล บันทึกในฐานข้อมูลประมวลผลและวิเคราะห์ข้อมูลทางสถิติ โดยใช้เครื่องมือการประเมินคุณธรรมและความโปร่งใสในการดำเนินงานของหน่วยงานภาครัฐ ประจำปีงบประมาณ พ.ศ. 2559

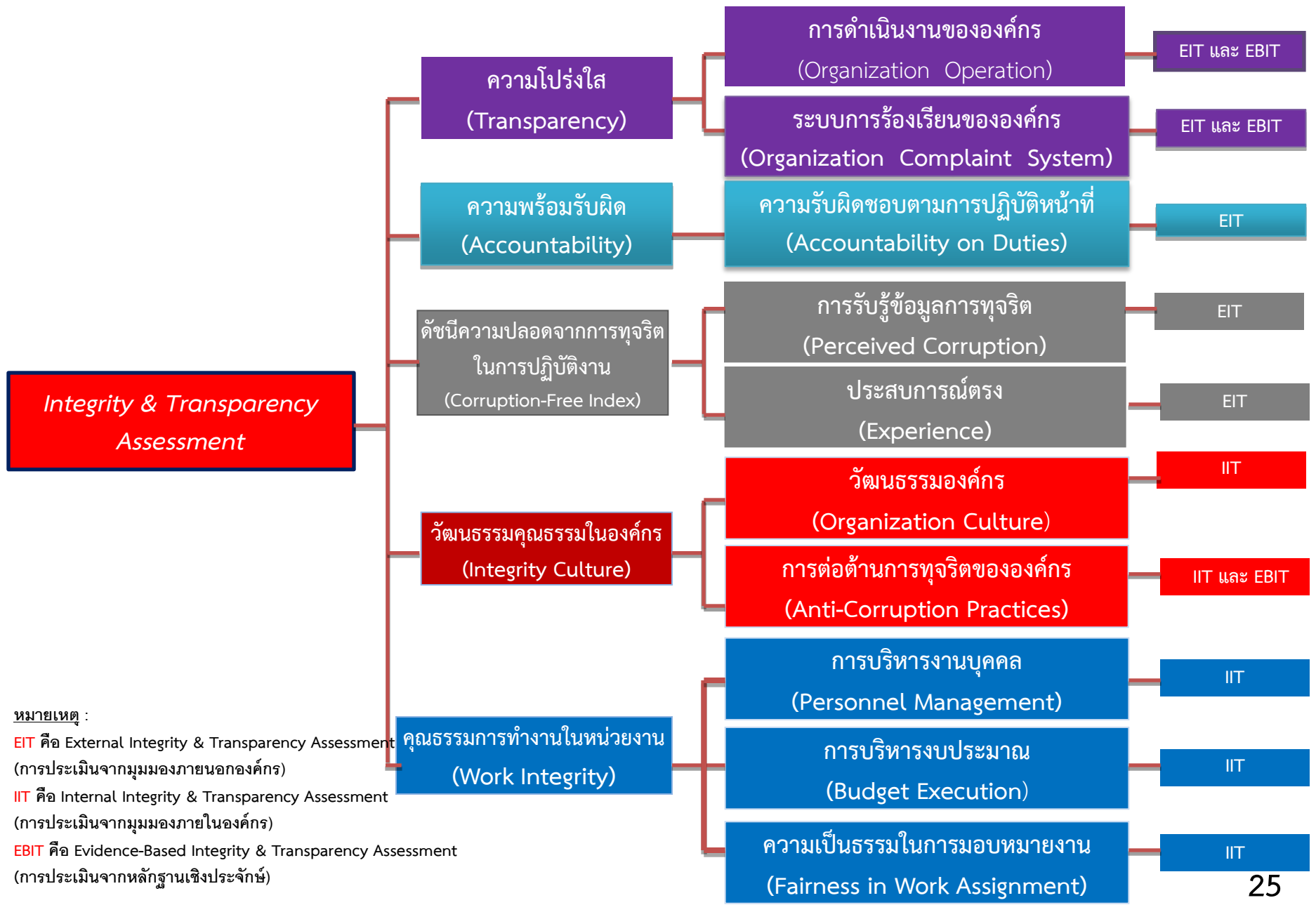
ผู้รับบริการหรือ
ผู้มีส่วนได้ส่วนเสีย



ประชาชน บุคคลภายนอกหน่วยงาน/นิติบุคคล/บริษัท/ห้างร้าน/หน่วยงานภาครัฐอื่นๆ ที่เป็นผู้มารับบริการ/เป็นลูกค้า/เป็นผู้มีส่วนได้ส่วนเสียจากการให้บริการตามภารกิจหลักของหน่วยงานที่เข้ารับการประเมินคุณธรรมและความโปร่งใสในการดำเนินงานของหน่วยงานภาครัฐ ประจำปีงบประมาณ พ.ศ. 2559



กรอบแนวคิดการประเมินคุณธรรมและความโปร่งใสในการดำเนินงาน



หมายเหตุ :

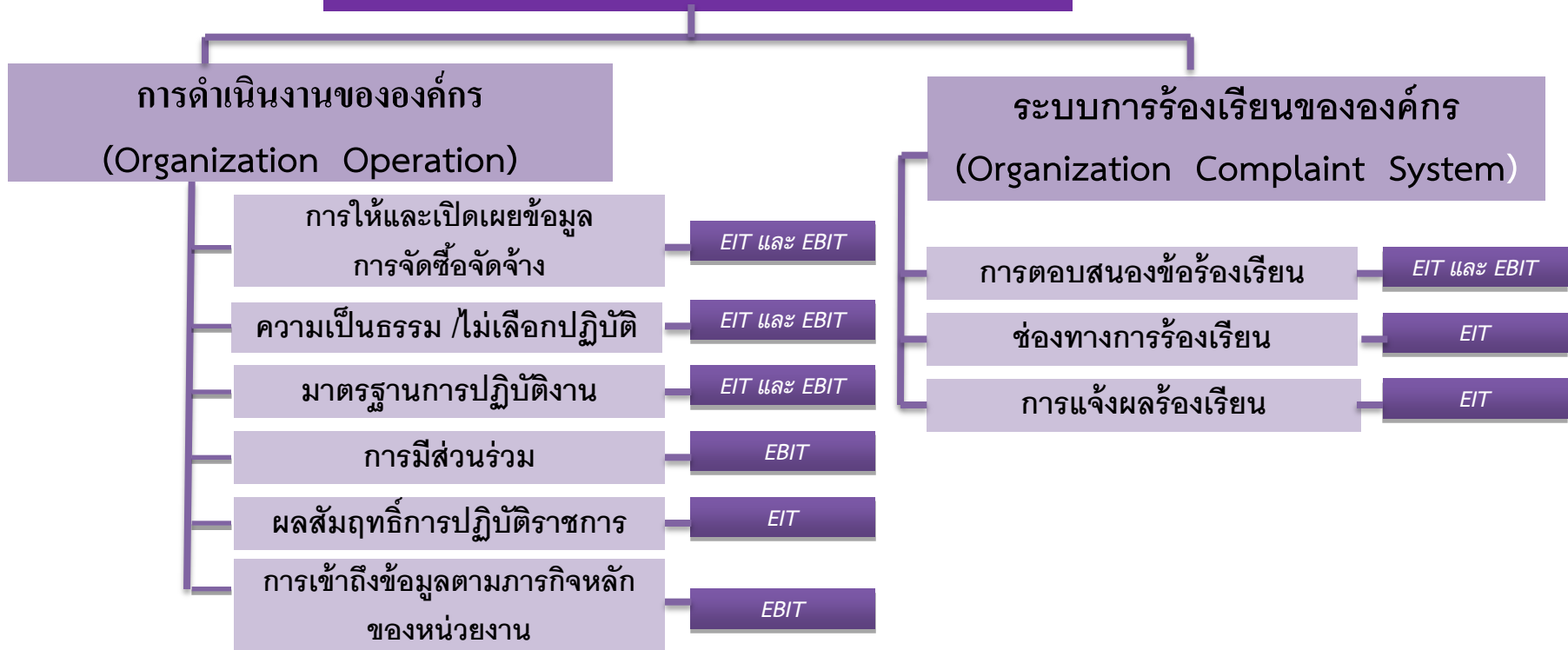
EIT คือ External Integrity & Transparency Assessment (การประเมินจากมุมมองภายนอกองค์กร)

IIT คือ Internal Integrity & Transparency Assessment (การประเมินจากมุมมองภายในองค์กร)

EBIT คือ Evidence-Based Integrity & Transparency Assessment (การประเมินจากหลักฐานเชิงประจักษ์)



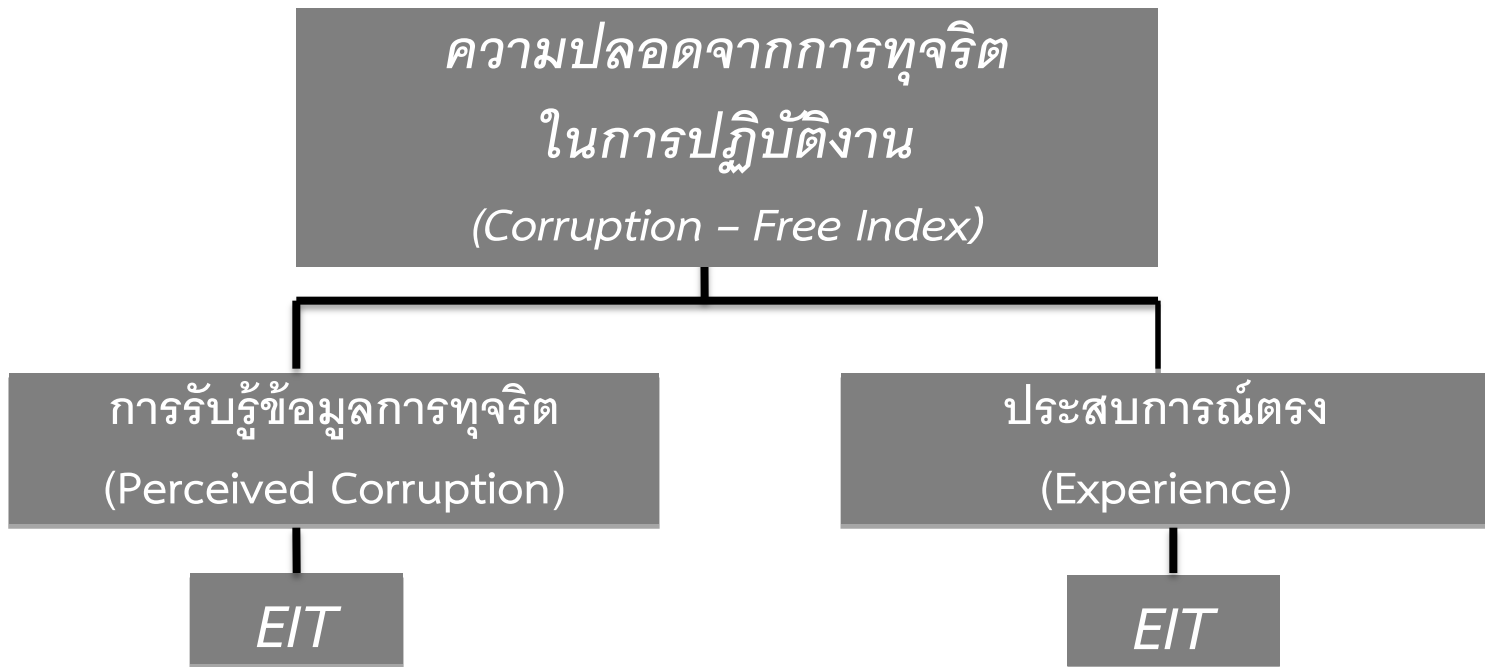
ความโปร่งใส (Transparency)



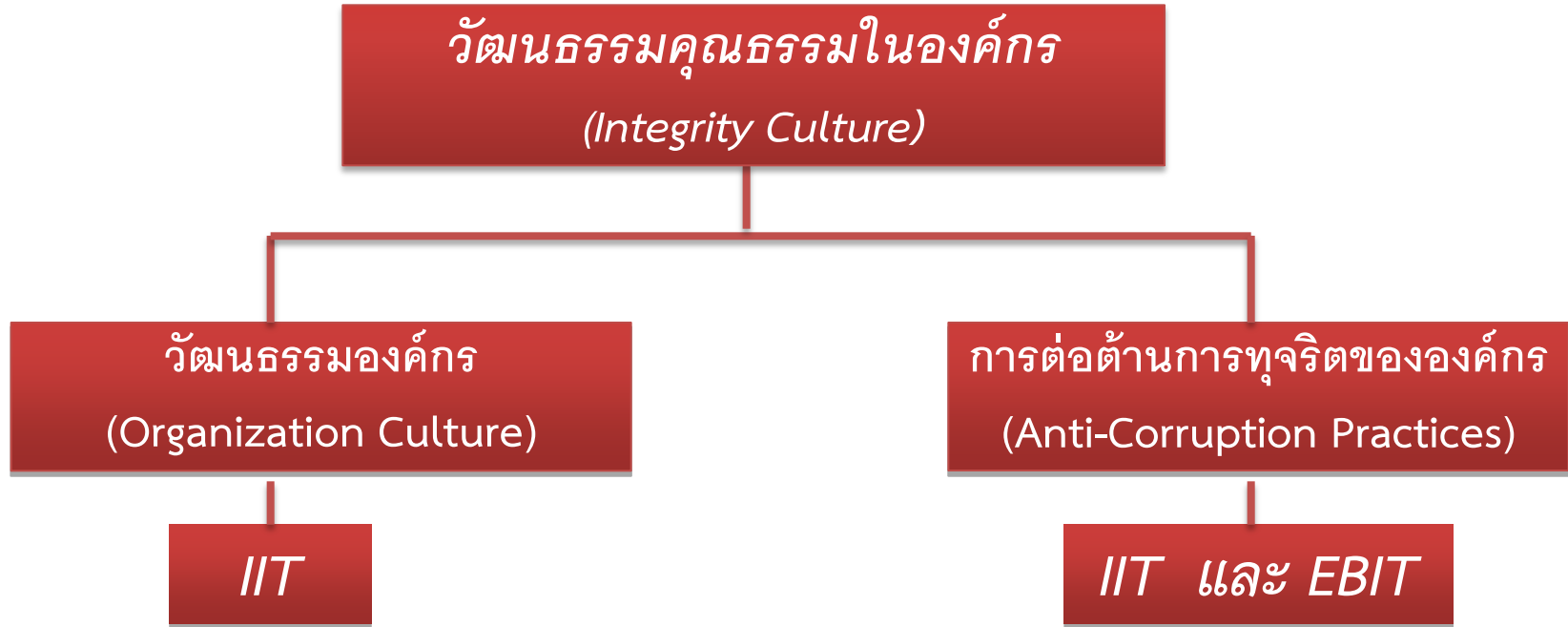
ดัชนีความโปร่งใส (Transparency Index) หมายถึง การปฏิบัติราชการตามภารกิจของหน่วยงานที่มีความโปร่งใส การมีระบบการบริหารกิจการบ้านเมืองที่ดี หรือหลักธรรมาภิบาล (Good Governance) ด้วยความเป็นธรรมและจริยธรรมในการปฏิบัติงานตามอำนาจหน้าที่ โดยประเมินจากมุมมองความคิดเห็นของผู้รับบริการหรือผู้มีส่วนได้ส่วนเสียและจากหลักฐานเชิงประจักษ์บนพื้นฐานข้อเท็จจริงจากเอกสาร/หลักฐานต่างๆ ในการดำเนินงานของหน่วยงาน



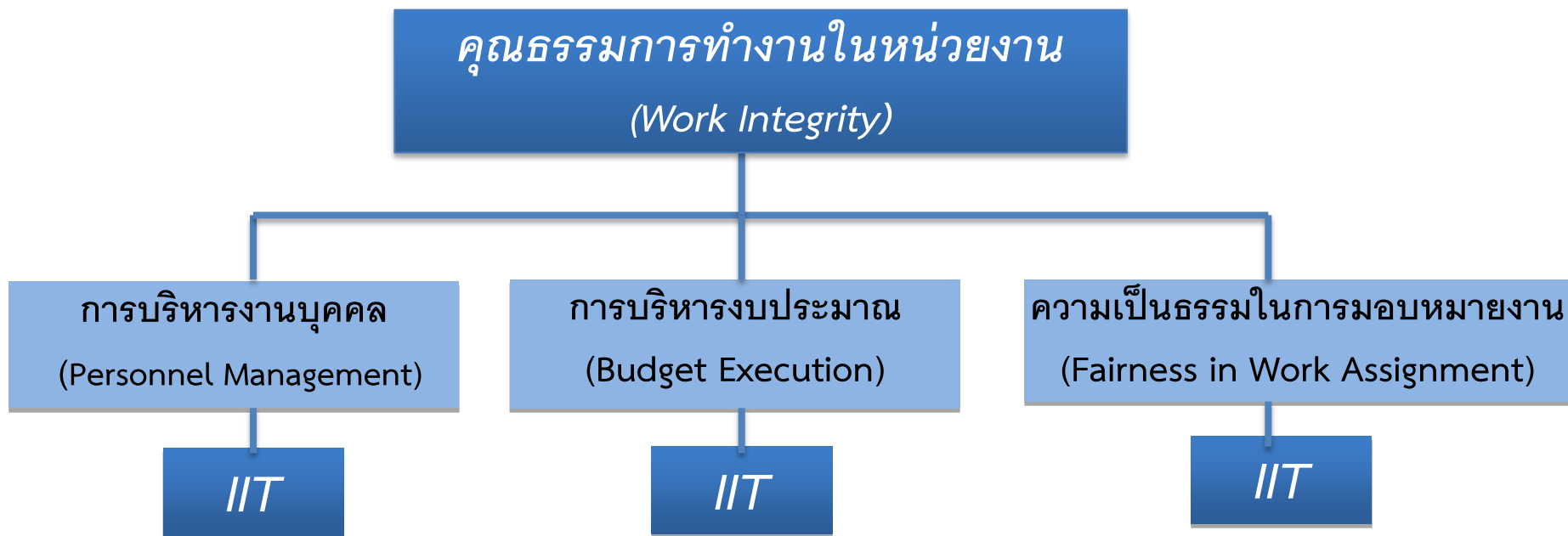
ดัชนีความพร้อมรับผิด (Accountability index) หมายถึง การปฏิบัติราชการตามภารกิจของเจ้าหน้าที่ที่มีความรับผิดชอบตามบทบาทหน้าที่ของตน โดยคำนึงถึงความสำเร็จของงาน ดัชนีนี้จะวัดระดับความรับผิดชอบตามการปฏิบัติหน้าที่ของผู้ปฏิบัติงานคือเจ้าหน้าที่ของรัฐในส่วนของความพร้อมในการปฏิบัติงานตามภาระหน้าที่ และพฤติกรรมในการปฏิบัติหน้าที่ของเจ้าหน้าที่ของรัฐโดยมุ่งผลสำเร็จของงาน โดยประเมินจากมุมมองความคิดเห็นของผู้รับบริการหรือผู้มีส่วนได้ส่วนเสียของหน่วยงาน



ดัชนีความปลอดจากการทุจริตในการปฏิบัติงาน (Corruption - Free Index) หมายถึง พฤติกรรมของเจ้าหน้าที่ของรัฐที่มีการดำเนินการโดยเป็นธรรมและโปร่งใส เป็นไปตามกระบวนการมาตรฐานในระหว่างการส่งมอบบริการหรือขั้นตอนการให้บริการ ไม่เลือกปฏิบัติเมื่อได้รับการเสนอเงื่อนไขพิเศษหรืออุ้มใจ เพื่อให้ได้มาซึ่งผลประโยชน์ส่วนตน กลุ่มหรือพวกพ้อง หากเจ้าหน้าที่ของหน่วยงานมีพฤติกรรมเหล่านี้มาก และเจ้าหน้าที่ของหน่วยงานปฏิบัติงานตามกระบวนการมาตรฐานหรือขั้นตอนการให้บริการด้วยความเป็นธรรมแล้ว ก็จะส่งผลให้หน่วยงานมีความปลอดจากการทุจริตในการปฏิบัติงาน ดัชนีนี้จะวัดระดับการรับรู้จาก 2 แง่มุม ได้แก่ การรับรู้ข้อมูลการทุจริต (Perceived Corruption) และประสบการณ์ตรง (Experience) ของผู้รับบริการหรือผู้มีส่วนได้ส่วนเสีย



ดัชนีวัฒนธรรมคุณธรรมในองค์กร (Integrity Culture Index) หมายถึง หน่วยงานภาครัฐที่มีการปฏิบัติราชการตามภารกิจของหน่วยงานที่ยึดหลักคุณธรรมจริยธรรมตามประมวลจริยธรรม จรรยาวิชาชีพ และมีระบบการต่อต้านการทุจริตอย่างมีประสิทธิภาพ ดัชนีนี้เป็นการประเมินการรับรู้จากมุมมองของเจ้าหน้าที่ในหน่วยงาน และจากจากข้อเท็จจริงของเอกสาร/หลักฐานเชิงประจักษ์ของหน่วยงาน ตลอดจนข้อมูลการถูกชี้มูลความผิดจากสำนักงาน ป.ป.ช. และ สำนักงาน ป.ป.ท. มาใช้ประเมิน



ดัชนีคุณธรรมการทำงานในหน่วยงาน (Work Integrity Index) หมายถึง ระบบการบริหารงานของหน่วยงานที่มีการบริหารจัดการที่ดียึดระบบคุณธรรมความโปร่งใสในการปฏิบัติงาน มุ่งเน้นผลประโยชน์ส่วนรวม ดัชนีนี้ เป็นการวัดระบบการบริหารงานภายในหน่วยงาน ในเรื่องของการบริหารงานบุคคล (Personnel Management) ยึดหลักการพัฒนาทรัพยากรมนุษย์ ได้แก่ การสรรหา การพัฒนาและการรักษาทรัพยากรมนุษย์ การบริหารงบประมาณ (Budget Execution) ยึดหลักความคุ้มค่า หมายถึง หน่วยงานมีการใช้จ่ายงบประมาณ เพื่อให้เกิดประโยชน์สูงสุดแก่ราชการและตรงตามวัตถุประสงค์การใช้จ่ายงบประมาณ และความเป็นธรรมในการมอบหมายงาน (Fairness in Work Assignment) ยึดหลักการคำนึงถึงความรู้ ความสามารถ และมาตรฐานการปฏิบัติงาน โดยดัชนีนี้เป็นประเมินจากมุมมองความคิดเห็นของเจ้าหน้าที่ของรัฐภายในหน่วยงาน



ปฏิทินการดำเนินงาน ITA ปี 2559

ไตรมาส	การดำเนินการ
ไตรมาสที่ 2	<ul style="list-style-type: none"> ● ประชุมชี้แจงการประเมินคุณธรรมและความโปร่งใสในการดำเนินงานของหน่วยงานภาครัฐให้กับหน่วยงานที่เข้ารับการประเมิน
ไตรมาสที่ 2	<ul style="list-style-type: none"> ● ประสานขอข้อมูลที่ใช้ในการประเมินคุณธรรมและความโปร่งใสในการดำเนินงานของหน่วยงานภาครัฐจากหน่วยงานที่เข้ารับการประเมิน
ไตรมาสที่ 3	<ul style="list-style-type: none"> ● เก็บข้อมูลแบบสำรวจการรับรู้สำหรับเจ้าหน้าที่ภายในหน่วยงาน (แบบสำรวจความคิดเห็นInternal) ● เก็บข้อมูลแบบสำรวจการรับรู้สำหรับผู้มีส่วนได้ส่วนเสียของหน่วยงาน (แบบสำรวจความคิดเห็นExternal) ● เก็บข้อมูลแบบสำรวจใช้หลักฐานเชิงประจักษ์ Evidence – Based
ไตรมาสที่ 3	<ul style="list-style-type: none"> ● ตรวจสอบและประมวลผลคะแนน
ไตรมาสที่ 4	<ul style="list-style-type: none"> ● จัดส่งผลการให้คะแนนตามแบบสำรวจใช้หลักฐานเชิงประจักษ์ Evidence-Based ให้หน่วยงานที่เข้ารับการประเมิน เพื่อเข้าสู่กระบวนการพิจารณาการอุทธรณ์



ปฏิทินการดำเนินงาน ITA ปี 2559 (ต่อ)

ไตรมาส	การดำเนินการ
ไตรมาสที่ 4	<ul style="list-style-type: none">● จัดส่งผลการประเมินคุณธรรมและความโปร่งใสในการดำเนินงานของหน่วยงานภาครัฐ ให้กับหน่วยงานที่ต้องใช้ผลการประเมินฯ ในการประเมินผลการปฏิบัติราชการประจำปีงบประมาณ พ.ศ. 2559● จัดส่งผลการประเมินคุณธรรมและความโปร่งใสในการดำเนินงานของหน่วยงานภาครัฐ พร้อมข้อเสนอแนะในการพัฒนาการดำเนินงานให้กับหน่วยงานที่เข้ารับการประเมิน
ไตรมาสที่ 4	<ul style="list-style-type: none">● ประกาศผลการประเมินคุณธรรมและความโปร่งใสในการดำเนินงานของหน่วยงานภาครัฐ● จัดงานมอบรางวัลให้กับหน่วยงานที่เข้ารับการประเมินที่มีผลการประเมินคุณธรรมและความโปร่งใสในการดำเนินงานของหน่วยงานภาครัฐ ตามที่สำนักงาน ป.ป.ช.กำหนด



ขั้นตอนการดำเนินงาน ITA ปี 2559 ของหน่วยงานที่เกี่ยวข้อง

ไตรมาสที่ 1

หน่วยงานที่รับผิดชอบการประเมินผล

- กำหนดแนวทางการดำเนินงานเพื่อการประเมินคุณธรรมและความโปร่งใสในการดำเนินงานของหน่วยงานภาครัฐ ประจำปีงบประมาณ พ.ศ. 2559
- กำหนดรายละเอียดทางวิชาการเกี่ยวกับการประเมินฯ

ไตรมาสที่ 2

หน่วยงานที่รับผิดชอบการประเมินผล

- จัดประชุมชี้แจงแนวทางการประเมินคุณธรรมและความโปร่งใสในการดำเนินงานของหน่วยงานภาครัฐ ประจำปีงบประมาณ พ.ศ. 2559

ผู้รับจ้างสำรวจข้อมูล/ที่ปรึกษา

- ศึกษาและวิเคราะห์ประชากร (ทั้งบุคลากรภายในหน่วยงาน ผู้รับบริการ และผู้มีส่วนได้ส่วนเสีย) ของหน่วยงานที่เข้ารับการประเมินเพื่อกำหนดจำนวนและประเภทของกลุ่มตัวอย่างในการเก็บข้อมูล รวมถึงออกแบบและวางแผน กระบวนการเก็บข้อมูล
- รวบรวมรายละเอียดข้อมูลของกลุ่มตัวอย่างให้ได้ตามผลการวิเคราะห์ โดยส่วนหนึ่ง อาจประสานงานกับผู้ประสานงานของหน่วยงานที่เข้ารับการประเมินเพื่อขอรายละเอียดข้อมูลของประชากร (ทั้งเจ้าหน้าที่ภายในหน่วยงาน ผู้รับบริการ และผู้มีส่วนได้ส่วนเสีย) หรือ ข้อมูลที่จำเป็นอื่น ๆ



ขั้นตอนการดำเนินงาน ITA ปี 2559 ของหน่วยงานที่เกี่ยวข้อง

ไตรมาสที่ 2 (ต่อ)

หน่วยงานที่เข้ารับการประเมิน

- กำหนดผู้ประสานงานของหน่วยงาน
- เข้าร่วมการประชุมชี้แจงแนวทางการประเมินคุณธรรมและความโปร่งใสในการดำเนินงานของหน่วยงานภาครัฐ ประจำปีงบประมาณ พ.ศ. 2559
- จัดเตรียมและส่งมอบรายละเอียดข้อมูลของประชากร (ทั้งเจ้าหน้าที่ภายในหน่วยงาน ผู้รับบริการ และผู้มีส่วนได้ส่วนเสีย) สำหรับการเก็บข้อมูลตามที่ได้รับแจ้งสำรวจข้อมูลกำหนด หรือข้อมูลที่เป็นอื่น ๆ ในการเก็บข้อมูล ให้แก่ ผู้รับแจ้งสำรวจข้อมูล/ที่ปรึกษา

ไตรมาสที่ 3

หน่วยงานที่รับผิดชอบการประเมินผล

- กำกับและติดตามการปฏิบัติงานของผู้รับแจ้งสำรวจข้อมูลฯ ให้เป็นไปตามสัญญาจ้างตามหลักวิชาการ และแผนการดำเนินโครงการ
- รวบรวมแบบสำรวจใช้หลักฐานเชิงประจักษ์ **Evidence – Based** ของหน่วยงานที่เข้ารับการประเมิน และจัดส่งให้ผู้รับแจ้งสำรวจ
- รวบรวมข้อมูลการถูกชี้มูลความผิดของเจ้าหน้าที่ในหน่วยงานที่เข้ารับการประเมินจากสำนักงาน ป.ป.ช. และ สำนักงาน ป.ป.ท. และส่งมอบให้ผู้รับแจ้งสำรวจข้อมูล/ที่ปรึกษา



ขั้นตอนการดำเนินงาน ITA ปี 2559 ของหน่วยงานที่เกี่ยวข้อง (ต่อ)

ไตรมาสที่ 3 (ต่อ)

ผู้รับจ้างสำรวจข้อมูล/ที่ปรึกษา

- เก็บข้อมูลของหน่วยงานที่เข้ารับการประเมินจากแหล่งข้อมูล ดังนี้
 - 1) แบบสำรวจความคิดเห็น **Internal**
 - 2) แบบสำรวจความคิดเห็น **External**
- ตรวจสอบการตอบคำถามแบบสำรวจฯ และเอกสาร/หลักฐานประกอบการตอบของหน่วยงานที่เข้ารับการประเมิน
- รวบรวมข้อมูลการถูกชี้มูลความผิดของเจ้าหน้าที่ในหน่วยงานจากหน่วยงานที่รับผิดชอบการประเมินผล
- ประมวลผลการประเมินเบื้องต้น

หน่วยงานที่เข้ารับการประเมิน

- ตอบคำถามแบบสำรวจใช้หลักฐานเชิงประจักษ์ **Evidence – Based** พร้อมทั้งแนบเอกสาร/หลักฐานประกอบการตอบ และจัดส่งให้หน่วยงานที่รับผิดชอบการประเมินผล



การเก็บรวบรวมข้อมูล

ข้อมูล External Integrity & Transparency Assessment

ใช้วิธีการสำรวจ โดยการสัมภาษณ์แบบเผชิญหน้า (Face-to-Face interview) และการสัมภาษณ์ทางโทรศัพท์

ข้อมูล Internal Integrity & Transparency Assessment

ใช้วิธีการสำรวจ โดยการส่งแบบสำรวจให้กลุ่มเป้าหมาย (เจ้าหน้าที่หน่วยงานเป้าหมาย) ที่จะทำการสำรวจ ทาง e-mail เป็นสำคัญ ร่วมกับการสัมภาษณ์แบบเผชิญหน้า (Face-to-Face interview) และการสัมภาษณ์ทางโทรศัพท์กับกลุ่มเป้าหมาย

ข้อมูลหลักฐานเชิงประจักษ์ (Evidence-Based)

ส่งแบบสำรวจฯ ให้หน่วยงานเป้าหมายกรอกข้อมูลที่สอดคล้องกับข้อเท็จจริงตามแบบสำรวจฯ และจัดส่งคืนพร้อมส่งมอบ เอกสาร/หลักฐานอ้างอิงที่เป็นตัวเลือกคำตอบ

ข้อมูลตัวชี้วัดที่หน่วยงานอื่นดำเนินการรวบรวม

ประสานและขอความร่วมมือจากสำนักงาน ป.ป.ช. และสำนักงาน ป.ป.ท. เพื่อขอข้อมูลจำนวนเรื่องร้องเรียนที่ถูกชี้มูลความผิด



การเตรียมความพร้อมของหน่วยงานที่เข้ารับการประเมิน ITA



แบบสำรวจ Internal เตรียมข้อมูลที่เป็นปัจจุบันของบุคลากรภายในหน่วยงาน (บุคลากรในที่นี่ หมายถึง ข้าราชการ เจ้าหน้าที่ และลูกจ้างของหน่วยงานผู้เข้ารับการประเมินที่ยังปฏิบัติงานอยู่ ณ ปัจจุบัน และปฏิบัติงานมาแล้วไม่น้อยกว่า 1 ปี) โดยบันทึกข้อมูลรายชื่อบุคลากรตามแบบฟอร์มที่สำนักงาน ป.ป.ช.กำหนด



แบบสำรวจ External จัดเตรียมข้อมูลผู้รับบริการหรือผู้มีส่วนได้ส่วนเสีย (ผู้รับบริการ/ผู้มีส่วนได้ส่วนเสียในที่นี่ หมายถึง ประชาชนทั่วไป บุคคลภายนอกหน่วยงาน/นิติบุคคล/บริษัท/ห้างร้าน/หน่วยงานภาครัฐอื่น ๆ ที่เป็นผู้มารับบริการ/ลูกค้า/เป็นผู้มีส่วนได้ส่วนเสียจากการให้บริการตามภารกิจหลักของหน่วยงานที่เข้ารับการประเมิน) โดยบันทึกข้อมูลรายชื่อผู้รับบริการหรือผู้มีส่วนได้ส่วนเสียตามแบบฟอร์มที่สำนักงาน ป.ป.ช.กำหนด



แบบสำรวจการใช้หลักฐานเชิงประจักษ์ Evidence-based ศึกษาวิธีการตอบแบบสำรวจฯ จากคำอธิบายการใช้หลักฐานเชิงประจักษ์ให้ละเอียด พร้อมทั้งจัดเตรียมเอกสาร/หลักฐานในการดำเนินงานที่มีความสอดคล้องกับข้อคำถามตามแบบสำรวจฯ และหน่วยงานต้องดำเนินการตอบแบบสำรวจให้ตรงกับข้อเท็จจริง พร้อมทั้งแนบเอกสาร/หลักฐานที่เกี่ยวข้องให้ครบถ้วน และจัดส่งให้กับหน่วยงานที่รับผิดชอบการประเมินผล ภายในระยะเวลาที่กำหนด



❖ **ค่าดัชนีคุณธรรมจริยธรรมและความโปร่งใสการดำเนินงาน**

มีค่าคะแนนระหว่าง 0-100 คะแนน โดยค่า 100 คะแนน หมายถึง ระดับการมีคุณธรรมและความโปร่งใสการดำเนินงานสูงมาก ขณะที่ 0 คะแนน หมายถึง ระดับการมีคุณธรรมและความโปร่งใสการดำเนินงานต่ำมาก

❖ **เกณฑ์การให้คะแนนค่าดัชนีคุณธรรมและความโปร่งใสการดำเนินงาน**
แบ่งเป็น 5 ระดับ ดังนี้

80-100	คะแนน	=	มีระดับคุณธรรมและความโปร่งใสการดำเนินงาน สูงมาก
60-79.99	คะแนน	=	มีระดับคุณธรรมและความโปร่งใสการดำเนินงาน สูง
40-59.99	คะแนน	=	มีระดับคุณธรรมและความโปร่งใสการดำเนินงาน ปานกลาง
20-39.99	คะแนน	=	มีระดับคุณธรรมและความโปร่งใสการดำเนินงาน ต่ำ
0-19.99	คะแนน	=	มีระดับคุณธรรมและความโปร่งใสการดำเนินงาน ต่ำมาก



แบบ Internal Integrity & Transparency Assessment: IIT

แบบสำรวจ

Internal Integrity

“หน่วยงานเข้าร่วมประเมิน”

- จัดเตรียมเจ้าหน้าที่ประสานงาน
- จัดเตรียมรายชื่อเจ้าหน้าที่ภายในหน่วยงานทั้งหมด โดยมีรายละเอียด ดังนี้

- 1) ชื่อ-นามสกุล
- 2) ตำแหน่ง สังกัด
- 3) เบอร์โทรศัพท์ (มือถือ และ ที่ทำงาน)
- 4) ที่อยู่ และ e-mail

ให้กับผู้รับจ้างสำรวจ/ที่ปรึกษา เพื่อดำเนินการสำรวจข้อมูล โดยวิธีการ

- 1) ทอดแบบ ร่วมกับการส่ง e-mail หรือ
- 2) การสัมภาษณ์แบบเผชิญหน้า (Face-to-Face interview) หรือ
- 3) การสัมภาษณ์ทางโทรศัพท์กับกลุ่มเป้าหมาย

- อำนาจความสะดวกให้กับผู้รับจ้างสำรวจ/ที่ปรึกษา ในการสำรวจข้อมูล ณ บริเวณหน่วยงานที่ถูกประเมิน

หมายเหตุ : อาจจะใช้หลายวิธีร่วมกัน ทั้งนี้ขึ้นอยู่กับ

ความเหมาะสม

“ผู้รับจ้างสำรวจ/ที่ปรึกษา”

- ดำเนินการเก็บข้อมูลตามวิธีการที่ได้กำหนดกับผู้รับบริการ/ผู้มีวินได้เสีย ของแต่ละหน่วยงาน



แบบสำรวจความคิดเห็น Internal Integrity & Transparency Assessment สำหรับการประเมินคุณธรรมและความโปร่งใสในการดำเนินงานของหน่วยงานภาครัฐ ประจำปีงบประมาณ พ.ศ. 2559

สำนักงานคณะกรรมการป้องกันและปราบปรามการทุจริตแห่งชาติ ดำเนินการสำรวจระดับคุณธรรมและความโปร่งใสในการดำเนินงานของหน่วยงานภาครัฐ โดยใช้แบบประเมินซึ่งได้รับการออกแบบเพื่อวัดระดับคุณธรรมและความโปร่งใสในการดำเนินงานในองค์กรของหน่วยงานภาครัฐ ผลประเมินจะแสดงถึงระดับความโปร่งใสในการดำเนินงานของหน่วยงานและเป็นแนวทางปฏิบัติเพื่อแก้ไขปรับปรุงและพัฒนาการปฏิบัติราชการให้มีความโปร่งใสมากยิ่งขึ้น

เพื่อให้ผลการสำรวจสามารถสะท้อนความคิดเห็นของท่านได้อย่างดี ท่านสามารถแสดงความคิดเห็นได้เป็นอิสระ และขออภัยว่า ข้อมูลส่วนบุคคลของท่านและคำตอบของท่านจะถูกเก็บไว้เป็นความลับอย่างดีที่สุด และจะไม่ถูกนำไปเผยแพร่หรือใช้เพื่อการใดๆ ทั้งสิ้น โดยการนำเสนอผลการวิเคราะห์ข้อมูลจะเป็นไปในลักษณะในภาพรวมเท่านั้น ไม่มีกรณีวิเคราะห์หรือรายงานเป็นรายบุคคลแต่อย่างใด ความร่วมมือของท่านจะช่วยให้เกิดการพัฒนาปรับปรุงระดับคุณธรรมและความโปร่งใสในการดำเนินงานของหน่วยงานภาครัฐ

ขอขอบคุณในความร่วมมือนมา ณ โอกาสนี้

ชื่อหน่วยงานที่ขอให้ท่านประเมิน

โปรดใส่เครื่องหมาย ในช่อง ที่ท่านต้องการเลือกและ/หรือเติมข้อความลงในช่องว่าง

คำถามเกี่ยวกับข้อมูลของท่านดังต่อไปนี้ เป็นการถามเพื่อเก็บรวบรวมข้อมูลทางสถิติเท่านั้น

- DQ1. ท่านเป็นเจ้าหน้าที่รัฐประเภทใด
- ข้าราชการ/เจ้าหน้าที่ของรัฐ
- ประเภททั่วไป
- ลูกจ้าง/พนักงานราชการ ปฏิบัติงาน - อ่างใส ทักษะพิเศษ
- ประเภทวิชาการ
- ลูกจ้าง/พนักงานราชการ ปฏิบัติการ - ชำนาญการพิเศษ เชี่ยวชาญ - ทรงคุณวุฒิ
- ประเภทอำนวยการ
- ระดับต้น ระดับสูง
- ประเภทบริหาร
- ระดับต้น ระดับสูง
- DQ2. กรุณาระบุเพศของท่าน ชาย หญิง
- DQ3. ท่านทำงานให้กับหน่วยงานของท่านมาเป็นระยะเวลาทั้งหมด
- ต่ำกว่า 5 ปี 5 - 10 ปี 11 - 20 ปี มากกว่า 20 ปี

กรุณาตอบคำถามดังต่อไปนี้ โดยใช้ประสบการณ์ของท่านในรอบ 1 ปีที่ผ่านมา
เกี่ยวกับประเด็น วัฒนธรรมองค์กร การต่อต้านการทุจริตขององค์กร การบริหารงานบุคคล การบริหารงบประมาณ และความเป็นธรรมในการมอบหมายงาน ของหน่วยงานของท่าน



แบบ Internal Integrity & Transparency Assessment: IIT

วัฒนธรรมองค์กร

ข้อ	ข้อความ	น้อย	ค่อนข้างน้อย	ค่อนข้างมาก	มาก
Q1.	บุคลากรในหน่วยงานของท่านที่ยึดมั่นในคุณธรรมจริยธรรม มีจำนวน (สัดส่วน) มากน้อยเพียงใด				
Q2.	บุคลากรในหน่วยงานของท่านที่มีจิตสำนึกที่ดี ซื่อสัตย์สุจริต และรับผิดชอบ มีจำนวน (สัดส่วน) มากน้อยเพียงใด				
Q3.	บุคลากรในหน่วยงานของท่านที่ยึดถือประโยชน์ของประเทศชาติเหนือกว่าประโยชน์ส่วนตนและไม่มีผลประโยชน์ทับซ้อน มีจำนวน (สัดส่วน) มากน้อยเพียงใด				
Q4.	บุคลากรในหน่วยงานของท่านที่ยินยอมทำตามสิ่งที่ถูกต้องเป็นธรรม และถูกกฎหมาย มีจำนวน (สัดส่วน) มากน้อยเพียงใด				
Q5.	บุคลากรในหน่วยงานของท่านที่ให้บริการด้วยความรวดเร็ว มีอัธยาศัยดี และไม่เลือกปฏิบัติ มีจำนวน (สัดส่วน) มากน้อยเพียงใด				
Q6.	บุคลากรในหน่วยงานของท่านที่ให้ข้อมูลข่าวสารแก่ประชาชนอย่างครบถ้วน ถูกต้อง และไม่บิดเบือนข้อเท็จจริง มีจำนวน (สัดส่วน) มากน้อยเพียงใด				
Q7.	บุคลากรในหน่วยงานของท่านที่ปฏิบัติงานมุ่งผลสัมฤทธิ์ของงาน รักษามาตรฐาน มีคุณภาพ โปร่งใส และตรวจสอบได้ มีจำนวน (สัดส่วน) มากน้อยเพียงใด				
Q8.	บุคลากรในหน่วยงานของท่านที่ยึดมั่นในหลักจรรยาวิชาชีพขององค์กร มีจำนวน (สัดส่วน) มากน้อยเพียงใด				

การต่อต้านการทุจริตขององค์กร

ข้อ	ข้อความ	ไม่มี	น้อย	ค่อนข้างมาก	มาก
Q9.	บุคลากรในหน่วยงานของท่านรับรู้ถึงแผนปฏิบัติการด้านการป้องกันและปราบปรามการทุจริตมากน้อยเพียงใด				
Q10.	หน่วยงานของท่านมีการเผยแพร่หลักการ แนวความคิดที่เกี่ยวข้องกับการต่อต้านการทุจริต เช่น มีเวที บอร์ด				



แบบ Internal Integrity & Transparency Assessment: IIT

- 3 -

ข้อ	ข้อความ	ไม่มี	น้อย	ค่อนข้างมาก	มาก
	เว็บไซต์ หรือช่องทางอื่นๆ แก่บุคลากรภายในหน่วยงาน อย่างน้อยเพียงใด				
Q11.	หน่วยงานของท่านมีการให้ความรู้ความเข้าใจเกี่ยวกับ การป้องกันผลประโยชน์ทับซ้อน (Conflict of Interest) แก่บุคลากรภายในหน่วยงานอย่างน้อยเพียงใด				
Q12.	หน่วยงานของท่านเปิดโอกาสให้บุคลากรภายในหน่วยงาน มีส่วนร่วมในการพัฒนาและปรับปรุงนโยบายและกระบวนการ จัดการผลประโยชน์ทับซ้อนอย่างน้อยเพียงใด				
Q13.	หน่วยงานหรือกลุ่มงานตรวจสอบภายใน/ควบคุมภายใน ในหน่วยงานของท่านมีการทำงานอย่างเป็นอิสระ อย่างน้อยเพียงใด				
Q14.	ระบบการตรวจสอบภายในหน่วยงานของท่านสามารถป้องกัน การทุจริตได้มากน้อยเพียงใด				
Q15.	หน่วยงานของท่านมีการนำผลการประเมินการตรวจสอบ ภายในไปปรับปรุงการทำงาน เพื่อให้เกิดประสิทธิภาพและ ป้องกันการทุจริตมากน้อยเพียงใด				
Q16.	หน่วยงานของท่านมีการติดตามตรวจสอบผู้กระทำกรทุจริต อย่างมีประสิทธิภาพมากน้อยเพียงใด				
Q17.	หน่วยงานของท่านมีกระบวนการที่เหมาะสมในการลงโทษ ผู้กระทำกรทุจริต (การพิจารณาและการกำหนดบทลงโทษ รวมถึงการลงโทษ) มากน้อยเพียงใด				

- Q18. บุคลากรในหน่วยงานของท่านมีการใช้จ่ายเงินของหน่วยงานที่ไม่สมควร เช่น ใช้งบประมาณมากเกินไปจนความจำเป็นหรือ
ใช้ไปในเรื่องส่วนตัวหรือไม่
 ไม่มี มีบ้างเล็กน้อย มีค่อนข้างบ่อย มีบ่อยมาก
- Q19. บุคลากรในหน่วยงานของท่านมีการใช้จ่ายเงินของหน่วยงาน เพื่ออุดหนุนธุรกิจของตนเองหรือพวกพ้องหรือไม่
 ไม่มี มีบ้างเล็กน้อย มีค่อนข้างบ่อย มีบ่อยมาก
- Q20. บุคลากรในหน่วยงานของท่านมีการรับเงินพิเศษ การเรียไร การขอรับบริจาค การอำนวยความสะดวกหรือการให้ความบันเทิง
จากบุคคลภายนอก เพื่อประโยชน์ส่วนตัว กลุ่ม หรือพวกพ้องหรือไม่
 ไม่มี มีบ้างเล็กน้อย มีค่อนข้างบ่อย มีบ่อยมาก
- Q21. บุคลากรในหน่วยงานของท่านมีการรับของขวัญ/เงิน/สิทธิประโยชน์ต่างๆ ในเทศกาล/วันสำคัญต่างๆ เช่น ปีใหม่ ตรุษจีน
งานศพ งานมงคล ฯลฯ ที่มีมูลค่าเกิน 3,000 บาท หรือไม่
 ไม่มี มีบ้างเล็กน้อย มีค่อนข้างบ่อย มีบ่อยมาก
- Q22. หน่วยงานของท่านมีการพัฒนาเครือข่ายและสร้างความร่วมมือกับทุกภาคส่วน เช่น ภาครัฐ ภาคธุรกิจเอกชน ภาคประชาชน
เพื่อป้องกันการทุจริตหรือไม่



แบบ Internal Integrity & Transparency Assessment: IIT

- 4 -

ไม่มี มีบ้างเล็กน้อย มีค่อนข้างบ่อย มีบ่อยมาก

การบริหารงานบุคคล

ข้อ	ข้อความ	น้อย	ค่อนข้างน้อย	ค่อนข้างมาก	มาก
Q23.	คำตอบแทนที่ท่านได้รับมีความเป็นธรรม เหมาะสมกับความรู้ความสามารถมากน้อยเพียงใด				
Q24.	ท่านมีความพึงพอใจกับสภาพแวดล้อมภายในหน่วยงาน เช่น สถานที่ สาธารณูปโภคต่างๆ สิ่งอำนวยความสะดวกต่อการปฏิบัติงาน รวมไปถึงบรรยากาศในการทำงานและเพื่อนร่วมงานมากน้อยเพียงใด				
Q25.	หน่วยงานของท่านประเมินความดีความชอบของบุคลากรตามระดับคุณภาพของผลงานมากน้อยเพียงใด				

Q26. หน่วยงานของท่านระบบอุปถัมภ์ การเสนอให้เงิน สิ่งของมีค่า ความบันเทิง ความสะดวกสบาย หรือประโยชน์ตอบแทนอื่น **ส่งผล**ต่อการคัดเลือกการบรรจุ การแต่งตั้ง การโอนย้าย การให้ดำรงตำแหน่งที่สูงขึ้นมากน้อยเพียงใด

ไม่ส่งผล ส่งผลน้อย ส่งผลค่อนข้างมาก ส่งผลมาก

Q27. หน่วยงานของท่านมีกระบวนการคัดเลือกบุคลากรเข้ารับการฝึกอบรม การสัมมนา การศึกษาดูงาน การให้ทุนการศึกษาที่เหมาะสมเพียงใด

ไม่เหมาะสม ค่อนข้างไม่เหมาะสม ค่อนข้างเหมาะสม เหมาะสม

Q28. ท่านคิดว่าการฝึกอบรม การสัมมนา การศึกษาดูงาน และการให้ทุนการศึกษาดังกล่าว มีผลดี คู่มีค่าค่าใช้จ่ายของหน่วยงานมากน้อยเพียงใด

ไม่คุ้มค่า ค่อนข้างไม่คุ้มค่า ค่อนข้างคุ้มค่า คุ้มค่า

Q29. หน่วยงานของท่านมีการวางระบบความก้าวหน้าในตำแหน่งหน้าที่อย่างชัดเจนหรือไม่

ไม่ชัดเจน ค่อนข้างไม่ชัดเจน ค่อนข้างชัดเจน ชัดเจน

Q30. ท่านเห็นว่าการหรือระบบเพื่อรักษาบุคลากรที่มีความรู้และความสามารถให้อยู่ปฏิบัติงานแก่หน่วยงานมีความเหมาะสมเพียงใด

ไม่เหมาะสม ค่อนข้างไม่เหมาะสม ค่อนข้างเหมาะสม เหมาะสม

Q31. ถ้าท่านได้งานในตำแหน่งและระดับเดียวกันในองค์กรอื่น ท่านยังคงเลือกอยู่กับหน่วยงานปัจจุบันของท่านต่อไป

ไม่เห็นด้วย ค่อนข้างไม่เห็นด้วย ค่อนข้างเห็นด้วย เห็นด้วย

Q32. ถ้าท่านได้งานในตำแหน่งที่สูงกว่าในองค์กรอื่น ท่านยังคงเลือกอยู่กับหน่วยงานปัจจุบันของท่านต่อไป

ไม่เห็นด้วย ค่อนข้างไม่เห็นด้วย ค่อนข้างเห็นด้วย เห็นด้วย

การบริหารงบประมาณ

Q33. หน่วยงานของท่านมีการบริหารงานงบประมาณที่มีความโปร่งใส สามารถตรวจสอบได้หรือไม่

ไม่โปร่งใส ค่อนข้างไม่โปร่งใส ค่อนข้างโปร่งใส โปร่งใสมาก

Q34. หน่วยงานของท่านมีการใช้จ่ายงบประมาณโดยคำนึงถึงความคุ้มค่าและประหยัดหรือไม่

ไม่คำนึงถึงความคุ้มค่า คำนึงถึงค่อนข้างน้อย คำนึงถึงค่อนข้างมาก คำนึงถึงมาก



- Q35. หน่วยงานของท่านมีการเบิกจ่ายเงินงบประมาณที่เป็นเท็จ เช่น การเบิกจ่ายค่าทำงานล่วงเวลา หรือการเบิกจ่ายค่าวัสดุอุปกรณ์ หรือการเบิกจ่ายค่าเดินทางมากน้อยเพียงใด
 ไม่มี ค่อนข้างน้อย ค่อนข้างมาก มาก
- Q36. หน่วยงานของท่านมีการใช้จ่ายงบประมาณไม่ตรงวัตถุประสงค์มากน้อยเพียงใด
 ไม่มี ค่อนข้างน้อย ค่อนข้างมาก มาก

ความเป็นธรรมในการมอบหมายงาน

- Q37. หน่วยงานของท่านเปิดโอกาสให้บุคลากรในหน่วยงานมีอิสระในการปฏิบัติงานภายใต้ขอบเขตหน้าที่ได้อย่างเต็มที่มากน้อยเพียงใด
 มีอิสระน้อย มีอิสระค่อนข้างน้อย มีอิสระค่อนข้างมาก มีอิสระมาก
- Q38. หน่วยงานของท่านเปิดโอกาสให้มีการเสนอแนวความคิดที่แตกต่างได้มากน้อยเพียงใด
 เปิดโอกาสน้อย เปิดโอกาสค่อนข้างน้อย เปิดโอกาสค่อนข้างมาก เปิดโอกาสมาก
- Q39. บุคลากรในหน่วยงานของท่านได้รับคำสั่งที่ไม่เป็นธรรม เช่น คำสั่งในการมอบหมายงานโดยไม่มีสาเหตุอันควรมากน้อยเพียงใด
 ไม่เป็นธรรมมาก ค่อนข้างไม่เป็นธรรม ค่อนข้างเป็นธรรม เป็นธรรมมาก
- Q40. ผู้บังคับบัญชาของท่านมีการมอบหมายงานให้แก่เจ้าหน้าที่โดยคำนึงถึงความรู้ ความสามารถ และมาตรฐานกำหนดตำแหน่ง มากน้อยเพียงใด
 คำนึงถึงน้อย คำนึงถึงค่อนข้างน้อย คำนึงถึงค่อนข้างมาก คำนึงถึงมาก
- Q41. ผู้บังคับบัญชาของท่านมีการร้องขอ/ส่งด้วยวาจาให้ผู้บังคับบัญชาทำงานส่วนตัวที่ไม่ใช่งานราชการมากน้อยเพียงใด
 ไม่มี มีค่อนข้างน้อย มีค่อนข้างมาก มีมาก
- Q42. ในกรณีที่ผู้บังคับบัญชาไม่ปฏิบัติตามการร้องขอ/ส่งด้วยวาจาของผู้บังคับบัญชา ผู้นั้นจะได้รับผลกระทบทางลบต่อการทำงาน หรือความก้าวหน้าในตำแหน่งหน้าที่ของตนมากน้อยเพียงใด
 ไม่ได้รับผลกระทบ ได้รับผลกระทบค่อนข้างน้อย ได้รับผลกระทบค่อนข้างมาก ได้รับผลกระทบมาก
- Q43. หัวหน้างานของท่านมักให้ท่านรายงานความคืบหน้าของงานหรือมีการติดตามผลการดำเนินงานของท่านหรือไม่
 มีการติดตามน้อย มีการติดตามค่อนข้างน้อย มีการติดตามค่อนข้างมาก มีการติดตามมาก
- Q44. ท่านทราบความคาดหวังจากหัวหน้างานในการทำงานมากน้อยเพียงใด
 น้อย ค่อนข้างน้อย ค่อนข้างมาก มาก
- Q45. ท่านทราบถึงภาระความรับผิดชอบในหน้าที่ของท่านอย่างชัดเจนหรือไม่
 ไม่ชัดเจน ค่อนข้างไม่ชัดเจน ค่อนข้างชัดเจน ชัดเจน

ขอขอบคุณสำหรับความร่วมมือ
 สำนักงาน ป.ป.ช.



แบบ External Integrity & Transparency Assessment: EIT

แบบสำรวจ

External Integrity

“หน่วยงานเข้าร่วมประเมิน”

- จัดเตรียมเจ้าหน้าที่ประสานงาน
- จัดเตรียม รายชื่อผู้รับบริการ/ผู้มีส่วนได้เสีย โดยมีรายละเอียด ดังนี้

- 1) ชื่อ-นามสกุล
- 2) ตำแหน่ง สังกัด
- 3) เบอร์โทรศัพท์ (มือถือ และ ที่ทำงาน)
- 4) ที่อยู่ และ e-mail

ให้กับผู้รับจ้างสำรวจ/ที่ปรึกษา เพื่อดำเนินการสำรวจข้อมูล โดยวิธีการ

- 1) ทดแบบ ร่วมกับการส่ง e-mail หรือ
- 2) การสัมภาษณ์แบบเผชิญหน้า (Face-to-Face interview) หรือ
- 3) การสัมภาษณ์ทางโทรศัพท์กับกลุ่มเป้าหมาย

- อำนวยความสะดวกให้กับผู้รับจ้างสำรวจ/ที่ปรึกษา ในการสำรวจข้อมูล ณ บริเวณหน่วยงานที่ถูกประเมิน

หมายเหตุ : อาจจะใช้หลายวิธีร่วมกัน ทั้งนี้ขึ้นอยู่กับ

ความเหมาะสม

“ผู้รับจ้างสำรวจ/ที่ปรึกษา”

- ดำเนินการเก็บข้อมูลตามวิธีการที่ได้กำหนดกับผู้รับบริการ/ผู้มีส่วนได้เสีย ของแต่ละหน่วยงาน



แบบสำรวจความคิดเห็น External Integrity & Transparency Assessment สำหรับการประเมินคุณธรรมและความโปร่งใสในการดำเนินงานของหน่วยงานภาครัฐ ประจำปีงบประมาณ พ.ศ. 2559

สำนักงานคณะกรรมการป้องกันและปราบปรามการทุจริตแห่งชาติ ดำเนินการสำรวจระดับคุณธรรมและความโปร่งใสในการดำเนินงานของหน่วยงานภาครัฐ โดยใช้แบบประเมินซึ่งได้รับการออกแบบเพื่อวัดระดับคุณธรรมและความโปร่งใสในการดำเนินงานภายในองค์กรของหน่วยงานภาครัฐ ผลประเมินจะแสดงถึงระดับความโปร่งใสในการดำเนินงานของหน่วยงานและเป็นแนวทางปฏิบัติเพื่อแก้ไขปรับปรุงและพัฒนาการปฏิบัติราชการให้มีความโปร่งใสมากยิ่งขึ้น

เพื่อให้ผลการสำรวจสามารถสะท้อนความคิดเห็นของท่านได้อย่างดี ท่านสามารถแสดงความคิดเห็นได้เป็นอิสระ และขอยืนยันว่า ข้อมูลส่วนบุคคลของท่านและคำตอบของท่านจะถูกเก็บไว้เป็นความลับอย่างดีที่สุด และจะไม่ถูกนำไปเผยแพร่หรือใช้เพื่อการใดๆ ทั้งสิ้น โดยการนำเสนอผลการวิเคราะห์ข้อมูลจะเป็นไปในลักษณะในภาพรวมเท่านั้น ไม่มีการวิเคราะห์หรือรายงานเป็นรายบุคคลแต่อย่างใด ความร่วมมือของท่านจะช่วยสนับสนุนให้เกิดการปรับปรุงระดับคุณธรรมและความโปร่งใสในการดำเนินงานของหน่วยงานภาครัฐ

ขอขอบคุณในความร่วมมือมา ณ โอกาสนี้

ชื่อหน่วยงานที่ขอให้ท่านประเมิน

โปรดใส่เครื่องหมาย ในช่อง ที่ท่านต้องการเลือกและ/หรือเติมข้อความลงในช่องว่าง

ส่วนที่ 1 ความคิดเห็นด้านคุณธรรมการดำเนินงานของหน่วยงาน ในรอบ 1 ปีที่ผ่านมา

- ดัชนีความโปร่งใส

ข้อ	ข้อความ	ไม่ชัดเจน	ค่อนข้าง		ชัดเจนมาก
			ไม่ชัดเจน	ชัดเจน	
Q1.	หน่วยงานนี้ มีการให้ข้อมูลเกี่ยวกับหน้าที่ความรับผิดชอบและ ผู้รับผิดชอบชัดเจนหรือไม่				
Q2.	หน่วยงานนี้ มีการเผยแพร่ข้อมูลเกี่ยวกับการให้บริการต่างๆ เช่น กฎเกณฑ์ ข้อกำหนด ขอบบังคับ และสถานที่ให้บริการ ชัดเจนหรือไม่				
Q3.	หน่วยงานนี้ มีการเปิดเผยขั้นตอนและระยะเวลาที่ใช้ในการให้บริการต่างๆ ชัดเจนหรือไม่				
Q4.	เจ้าหน้าที่ของหน่วยงานนี้ ได้ให้ข้อมูลเกี่ยวกับการให้บริการ เช่น ขั้นตอน แบบฟอร์ม ค่าธรรมเนียม (ถ้ามี) และเอกสารประกอบอื่นๆ ชัดเจนหรือไม่				

Q5. ช่องทางสื่อสารที่ช่วยให้ท่านเข้าถึงข้อมูลหน่วยงานนี้ได้สะดวก (ตอบได้มากกว่า 1 ข้อ)

- เอกสารเผยแพร่ของหน่วยงาน บอร์ด/ป้ายประชาสัมพันธ์ของหน่วยงาน เว็บไซต์ของหน่วยงาน
 เจ้าหน้าที่ของหน่วยงาน สื่อสังคมออนไลน์ (Social Media) เช่น Facebook, Line, Twitter
 อื่นๆ โปรดระบุ



แบบ External Integrity & Transparency Assessment: EIT

- Q6. หน่วยงานนี้ ให้บริการแล้วเสร็จในระยะเวลาที่เหมาะสมหรือไม่
 ช้ามาก ค่อนข้างช้า ค่อนข้างเร็ว เร็วมาก
- Q7. หน่วยงานนี้ให้บริการโดยไม่เลือกปฏิบัติหรือไม่
 เลือกปฏิบัติอย่างชัดเจน เลือกปฏิบัติบ้าง ค่อนข้างไม่เลือกปฏิบัติ ไม่เลือกปฏิบัติ
- Q8. ท่านมีความพึงพอใจต่อคุณภาพการให้บริการของหน่วยงานนี้ในระดับใด
 ไม่พึงพอใจ ไม่ค่อยพึงพอใจ ค่อนข้างพึงพอใจ พึงพอใจมาก
- Q9. หน่วยงานมีช่องทางกรรับข้อร้องเรียนเกี่ยวกับการใช้บริการที่สะดวกมากน้อยเพียงใด
 ไม่สะดวก ไม่ค่อยสะดวก ค่อนข้างสะดวก สะดวกมาก
- Q10. ในช่วง 1 ปีที่ผ่านมา ท่านเคยร้องเรียนเกี่ยวกับวิธีการหรือขั้นตอนหรือระยะเวลาการให้บริการของหน่วยงานที่ท่านติดต่อหรือไม่
 เคย
 ไม่เคย (โปรดระบุเหตุผลและข้ามไปตอบข้อ Q12) เหตุผลเพราะ
 ไม่มีเรื่องร้องเรียน
 มี แต่ไม่สำคัญ
 กลัวผลกระทบภายหลัง
 อื่นๆ โปรดระบุ

ข้อ	ข้อความ	ไม่มีเลย	มีค่อนข้างน้อย	มีค่อนข้างมาก	มีมาก
Q10.-1	หน่วยงานนี้ ได้ดำเนินการแก้ไขข้อร้องเรียนของท่านอย่างเหมาะสมมากน้อยเพียงใด (เช่น ขั้นตอน ระยะเวลา กระบวนการรับและแก้ไขปัญหาข้อร้องเรียน เป็นต้น)				
Q10.-2	หน่วยงานนี้ มีการติดตามเรื่องร้องเรียนของท่านมากน้อยเพียงใด				
Q10.-3	การแจ้งผลเรื่องร้องเรียนหรือการแจ้งผลดำเนินการเกี่ยวกับเรื่องร้องเรียนของหน่วยงานที่ท่านใช้บริการมีประสิทธิภาพมากน้อยเพียงใด				

- Q11. หน่วยงานมีระบบให้ผู้ร้องเรียนติดตามผลการร้องเรียนด้วยตนเองหรือไม่
 ไม่มี มี
- **ดัชนีความพร้อมรับผิด**
- Q12. เจ้าหน้าที่ที่ให้บริการท่าน มีความพร้อมในการปฏิบัติงานตามภาระหน้าที่หรือไม่
 ไม่พร้อม ค่อนข้างไม่พร้อม ค่อนข้างพร้อม พร้อม
- Q13. เจ้าหน้าที่ที่ให้บริการท่าน มีความสุภาพ มีความกระตือรือร้น เต็มใจ ทำงานรวดเร็ว และมุ่งผลสำเร็จของงาน
 ไม่เห็นด้วย ค่อนข้างไม่เห็นด้วย ค่อนข้างเห็นด้วย เห็นด้วย
- **ความปลอดภัยจากการทุจริตในการปฏิบัติงาน**
- การรับรู้ข้อมูลการทุจริต
- Q14. ในช่วง 1 ปีที่ผ่านมา ท่านเคยได้ยิน/รับทราบว่าเจ้าหน้าที่ของหน่วยงานที่ให้บริการท่าน รับเงินพิเศษ เรียไร ขอรับบริจาค หรือ ร้องขอให้ใช้บริการพาไปสถานบันเทิง รวมถึงสิ่งอำนวยความสะดวกหรือประโยชน์อื่นใด เพื่อแลกเปลี่ยนกับการให้บริการตามหน้าที่หรือไม่



แบบ External Integrity & Transparency Assessment: EIT

- 3 -

ไม่เคย เคย

ข้อ	ข้อความ	ไม่มีเลย	มีค่อนข้างน้อย	มีค่อนข้างมาก	มีมาก
Q15.	เจ้าหน้าที่ของหน่วยงานที่ให้บริการท่าน มีการรับเงินพิเศษ เรี่ยไร ขอรับบริจาค หรือผลประโยชน์ตอบแทนอื่นใดเป็นเรื่องปกติธรรมดา				
Q16.	เจ้าหน้าที่ของหน่วยงานที่รับผิดชอบด้านการให้บริการ ได้มีการเอื้อประโยชน์/เลือกปฏิบัติต่อผู้ให้บริการบางคน <u>เนื่องจากความสัมพันธ์ส่วนตัว</u>				
Q17.	เจ้าหน้าที่ของหน่วยงานที่ให้บริการท่าน มีการปฏิบัติหน้าที่อย่างไม่เป็นธรรม หรือมีการให้ความช่วยเหลือเป็นพิเศษ เพื่อผลประโยชน์ตอบแทนบางอย่าง สำหรับตนเองและพวกพ้องหรือบุคคลอื่น				

• **ประสบการณ์การทุจริต**

(คำตอบของท่านจะถูกใช้ในการเก็บรวบรวมข้อมูลทางสถิติเท่านั้นและข้อมูลส่วนบุคคลของท่านจะถูกเก็บเป็นความลับ)

Q18. ในช่วง 1 ปีที่ผ่านมา ท่านเคยถูกร้องขอให้เงินพิเศษ เรี่ยไร ขอรับบริจาค หรือความบันเทิงต่างๆ หรือผลประโยชน์อื่นใดแก่เจ้าหน้าที่ของหน่วยงานที่ให้บริการท่าน

ไม่เคย

ไม่แน่ใจ/ไม่ตอบ

เคย ระบุรายละเอียด

.....

Q19. สิ่งที่ท่านต้องการแนะนำให้หน่วยงานที่ได้รับการประเมิน ดำเนินการปรับปรุงแก้ไขเพื่อป้องกันมิให้เจ้าหน้าที่ของหน่วยงานกระทำการทุจริตต่อหน้าที่

1.

2.

3.

ส่วนที่ 2 ข้อมูลส่วนบุคคลของผู้ที่ได้รับการสัมภาษณ์

SQ1. อายุ ปี

SQ2. เพศ ชาย หญิง

SQ3. ระดับการศึกษา ต่ำกว่าปริญญาตรี ปริญญาตรีขึ้นไป

SQ4. อาชีพ

ประกอบธุรกิจส่วนตัว/เจ้าของธุรกิจ

พนักงาน/ลูกจ้าง

เจ้าหน้าที่ของรัฐ/รัฐวิสาหกิจ (โปรดระบุ) → *ไปตอบคำถาม SQ6*

อื่นๆ (โปรดระบุ) → *ไปตอบคำถาม SQ6*

SQ5. ประเภทงาน/ธุรกิจ



- 4 -

- ภาคเกษตร เช่น ประมง เลี้ยงสัตว์ เพาะปลูก อื่นๆ (โปรดระบุ)
- ภาคการค้า เช่น ค้าส่ง ค้าปลีก อื่นๆ (โปรดระบุ)
- ภาคบริการ เช่น โรงแรม ภัตตาคารขนส่ง สุขภาพ ก่อสร้าง อสังหาริมทรัพย์ สื่อสาร อื่นๆ (โปรดระบุ)
- ภาคอุตสาหกรรม เช่น อาหาร เครื่องดื่ม สิ่งทอ เครื่องหนัง รองเท้า เคมีภัณฑ์ ยานยนต์ เหล็ก เครื่องเรือน อิเล็กทรอนิกส์ ปิโตรเลียม เครื่องใช้ไฟฟ้า วัสดุก่อสร้าง เครื่องประดับ ยาง/ผลิตภัณฑ์ยาง อื่นๆ (โปรดระบุ)

SQ6. รายได้ต่อเดือน ต่ำกว่า 50,000 บาท 50,000 บาทขึ้นไป

SQ7. ข้อคิดเห็นและข้อเสนอแนะอื่นๆ

1.
2.

ขอขอบคุณในความร่วมมือ

สำนักงาน ป.ป.ช.



แบบสำรวจ

Evidence-Based

ผู้รับผิดชอบและดำเนินการ คือ “หน่วยงาน
ที่เข้าร่วมการประเมิน” หน่วยงานละ 1 ชุด

วิธีการใช้แบบ : ให้องค์กรผู้รับผิดชอบ
เป็นผู้ตอบแบบประเมิน

❖ หน่วยงานตอบ “มี” ให้ระบุนายการ
เอกสาร/หลักฐานตามที่หน่วยงานมี หรือ
เอกสาร/หลักฐานอื่น ๆ ที่เกี่ยวข้อง พร้อมทั้ง
แนบรายการเอกสาร/หลักฐานตามที่ระบุ
มาด้วย

❖ หน่วยงานตอบ “ไม่มี” ให้ชี้แจงเหตุผล
ประกอบมาในข้อความนั้น ๆ



แบบสำรวจใช้หลักฐานเชิงประจักษ์

Evidence – Based Integrity & Transparency Assessment

สำหรับการประเมินคุณธรรมและความโปร่งใสในการดำเนินงานของหน่วยงานภาครัฐ
ประจำปีงบประมาณ พ.ศ. 2559

สำนักงานคณะกรรมการป้องกันและปราบปรามการทุจริตแห่งชาติ ดำเนินการสำรวจระดับคุณธรรมและความโปร่งใส
ในการดำเนินงานของหน่วยงานภาครัฐ โดยใช้แบบประเมินซึ่งได้รับการออกแบบเพื่อวัดระดับคุณธรรมและความโปร่งใส
ในการดำเนินงานภายในองค์กรของหน่วยงานภาครัฐ ผลประเมินจะแสดงถึงระดับความโปร่งใสในการดำเนินงานของหน่วยงานและ
เป็นแนวทางปฏิบัติเพื่อแก้ไขปรับปรุงและพัฒนาการปฏิบัติราชการให้มีความโปร่งใสมากยิ่งขึ้น

ความร่วมมือจากหน่วยงานของท่านในการตอบแบบสำรวจจะสนับสนุนให้เกิดการปรับปรุงระดับคุณธรรมและความโปร่งใส
ภายในองค์กร ส่งผลให้องค์กรมีบรรยากาศและวัฒนธรรมในการทำงานที่ดี ตลอดจนช่วยสร้างความเชื่อมั่นของประชาชนผู้รับบริการ
ที่ต้ององค์กร

สำนักงาน ป.ป.ช. ขอขอบคุณในความร่วมมือนมา ณ โอกาสนี้

ชื่อหน่วยงาน

ภารกิจหลักของหน่วยงาน คือ

วิธีการตอบแบบประเมินคุณธรรมและความโปร่งใสการดำเนินงานของหน่วยงานภาครัฐ (แบบสำรวจใช้หลักฐาน
เชิงประจักษ์ Evidence – Based Integrity & Transparency Assessment: EBIT)

1. โปรดใส่เครื่องหมาย ลงในช่อง ที่เป็นตัวเลือกคำตอบที่สอดคล้องกับข้อเท็จจริงสำหรับหน่วยงาน
ของท่าน และหากมีเอกสารหรือหลักฐานอ้างอิงให้ใส่เครื่องหมาย ลงในช่อง พร้อมระบุชื่อเอกสาร
และส่งมอบเอกสาร/หลักฐานที่อ้างอิงนั้น
2. “ภารกิจหลัก” หมายถึง ภารกิจหลักตามอำนาจหน้าที่ของหน่วยงานที่ได้เลือกสำหรับตอบเฉพาะข้อคำถาม
ที่มีคำว่า “ภารกิจหลัก” โดยพิจารณาจากภารกิจที่มีจำนวนบุคลากร หรือได้รับการจัดสรรงบประมาณ
หรือมีระยะเวลาในการดำเนินงานตามภารกิจนั้นๆ มากกว่าภารกิจอื่น ส่วนข้อคำถามที่ไม่ได้ระบุคำว่า
“ภารกิจหลัก” หมายถึงการดำเนินงานในภาพรวมของหน่วยงาน
3. ข้อคำถามเกี่ยวกับ “ภารกิจหลัก” (EB4 – EB7) หน่วยงานต้องใช้เอกสาร/หลักฐานที่มีความสอดคล้องกับ
“ภารกิจหลัก” ตามที่หน่วยงานได้ระบุไว้ในแบบสำรวจฯ มาตอบคำถาม
4. รายชื่อหลักฐานที่ระบุในแบบสำรวจฯ นี้ จะเป็นรายชื่อหลักฐานที่ใช้เป็นแนวทางการตอบข้อคำถาม ทั้งนี้
หน่วยงานอาจใช้หลักฐานอื่นๆ สำหรับการตอบข้อคำถามนั้นได้ โดยให้ใส่เครื่องหมาย ลงในช่อง อื่นๆ
โดยระบุชื่อเอกสาร



แบบ Evidence-Based & Transparency Assessment: EBIT

5. “การจัดซื้อจัดจ้าง” หมายถึง การจัดซื้อจัดจ้างตามระเบียบสำนักนายกรัฐมนตรีว่าด้วยการพัสดุ พ.ศ. 2535 และที่แก้ไขเพิ่มเติม รวมถึงระเบียบที่รัฐวิสาหกิจ/หน่วยงานของอื่นของรัฐ ใช้ดำเนินการจัดซื้อจัดจ้าง

6. “แผนปฏิบัติการจัดซื้อจัดจ้าง” หมายถึง แผนปฏิบัติการจัดซื้อจัดจ้างตามที่คณะกรรมการตรวจเงินแผ่นดินกำหนด

หมายเหตุ : หน่วยงานที่เข้ารับการประเมิน ควรศึกษาวิธีการตอบแบบสำรวจฯ จากคู่มือคำอธิบายแบบสำรวจใช้หลักฐานเชิงประจักษ์ให้ละเอียด ก่อนดำเนินการตอบแบบสำรวจฯ

ประเด็นคำถาม	มี	ไม่มี
การให้และเปิดเผยข้อมูลในการจัดซื้อจัดจ้าง		
EB1 หน่วยงานของท่านมีการดำเนินการเกี่ยวกับการจัดซื้อจัดจ้างอย่างไร		
1) มีการประกาศเผยแพร่แผนปฏิบัติการจัดซื้อจัดจ้างประจำปีงบประมาณ พ.ศ. 2559 (ภายในระยะเวลา 30 วันทำการ หลังจากที่ได้รับการจัดสรรงบประมาณประจำปี พ.ศ. 2559) หรือไม่	<input type="checkbox"/>	<input type="checkbox"/>
มีหลักฐาน คือ <input type="radio"/> หลักฐาน หรือ Print Screen จากเว็บไซต์ของหน่วยงานที่ได้แสดงว่ามีการประกาศเผยแพร่แผนปฏิบัติการจัดซื้อจัดจ้าง ประจำปีงบประมาณ พ.ศ. 2559 (ภายในระยะเวลา 30 วันทำการ หลังจากที่ได้รับการจัดสรรงบประมาณประจำปี พ.ศ. 2559) <input type="radio"/> อื่นๆ โปรดระบุ _____		
2) มีการเผยแพร่ข้อมูลอย่างเป็นระบบเกี่ยวกับการจัดซื้อจัดจ้าง ในปีงบประมาณ พ.ศ. 2559 ต่อไปนี้ หรือไม่		
2.1 ชื่อโครงการ	<input type="checkbox"/>	<input type="checkbox"/>
2.2 งบประมาณ	<input type="checkbox"/>	<input type="checkbox"/>
2.3 ผู้ซื้อของ	<input type="checkbox"/>	<input type="checkbox"/>
2.4 ผู้ยื่นซอง	<input type="checkbox"/>	<input type="checkbox"/>
2.5 ผู้ได้รับคัดเลือก	<input type="checkbox"/>	<input type="checkbox"/>
มีหลักฐาน คือ <input type="radio"/> หลักฐาน หรือ Print Screen จากเว็บไซต์ของหน่วยงานที่ได้แสดงข้อมูลการจัดซื้อจัดจ้าง ในปีงบประมาณ พ.ศ. 2559 (โครงการที่ได้ดำเนินการจัดซื้อจัดจ้างแล้ว ณ วันที่หน่วยงานได้จัดส่งข้อมูลตามแบบ EBIT ให้กับผู้ประเมิน) _____ <input type="radio"/> อื่นๆ โปรดระบุ _____		
EB2 ในปีงบประมาณ พ.ศ. 2559 หน่วยงานของท่านมีการดำเนินงานเกี่ยวกับการเปิดเผยข้อมูลผลการจัดซื้อจัดจ้างแต่ละโครงการให้สาธารณชนทราบโดยผ่านเว็บไซต์หรือสื่ออื่นๆ อย่างไร (กรณีการจัดซื้อจัดจ้างมากกว่า 5 โครงการ ให้แสดงหลักฐาน 5 โครงการที่มีงบประมาณสูงสุด)		



แบบ Evidence-Based & Transparency Assessment: EBIT

ประเด็นคำถาม	มี	ไม่มี
1) มีการประกาศเผยแพร่การจัดซื้อจัดจ้างแต่ละโครงการล่วงหน้าไม่น้อยกว่าระยะเวลาตามที่กฎหมายของแต่ละหน่วยงานกำหนด หรือไม่	<input type="checkbox"/>	<input type="checkbox"/>
มีหลักฐาน คือ <input type="radio"/> Print Screen เอกสารจากเว็บไซต์ของหน่วยงาน <input type="radio"/> อื่นๆ โปรดระบุ		
2) มีการประกาศเผยแพร่หลักเกณฑ์ในการพิจารณาคัดเลือกตัดสินผลการจัดซื้อจัดจ้างแต่ละโครงการ หรือไม่	<input type="checkbox"/>	<input type="checkbox"/>
มีหลักฐาน คือ <input type="radio"/> Print Screen เอกสารจากเว็บไซต์ของหน่วยงาน <input type="radio"/> อื่นๆ โปรดระบุ		
3) มีการประกาศวิธีการคำนวณราคากลางของแต่ละโครงการ หรือไม่	<input type="checkbox"/>	<input type="checkbox"/>
มีหลักฐาน คือ <input type="radio"/> Print Screen เอกสารจากเว็บไซต์ของหน่วยงาน <input type="radio"/> อื่นๆ โปรดระบุ		
4) มีการประกาศรายชื่อผู้เสนอราคา/งานที่มีสิทธิได้รับการคัดเลือกแต่ละโครงการ หรือไม่	<input type="checkbox"/>	<input type="checkbox"/>
มีหลักฐาน คือ <input type="radio"/> Print Screen เอกสารจากเว็บไซต์ของหน่วยงาน <input type="radio"/> อื่นๆ โปรดระบุ		
5) มีการรายงานผลการจัดซื้อจัดจ้างแต่ละโครงการ พร้อมระบุวิธีการจัดซื้อจัดจ้างและเหตุผลที่ใช้ในการตัดสินผลการจัดซื้อจัดจ้าง หรือไม่	<input type="checkbox"/>	<input type="checkbox"/>
มีหลักฐาน คือ <input type="radio"/> Print Screen เอกสารจากเว็บไซต์ของหน่วยงาน <input type="radio"/> อื่นๆ โปรดระบุ		
EB3 การวิเคราะห์ การพัฒนาแผน และกระบวนการจัดซื้อจัดจ้าง		
1) มีการจัดทำรายงานผลการจัดซื้อจัดจ้าง ประจำปีงบประมาณ พ.ศ. 2558 หรือไม่	<input type="checkbox"/>	<input type="checkbox"/>
มีหลักฐาน คือ <input type="radio"/> รายงานผลการจัดซื้อจัดจ้าง ประจำปีงบประมาณ พ.ศ. 2558		



แบบ Evidence-Based & Transparency Assessment: EBIT

ประเด็นคำถาม	มี	ไม่มี
<p>.....</p> <p><input type="radio"/> Print Screen รายงานผลการจัดซื้อจัดจ้าง ประจำปีงบประมาณ พ.ศ. 2558 จากเว็บไซต์ของหน่วยงาน</p> <p>.....</p> <p><input type="radio"/> รายงานประจำปีงบประมาณ พ.ศ. 2558 ที่แสดงหัวข้อเกี่ยวกับสรุปผลการจัดซื้อจัดจ้าง</p> <p>.....</p> <p><input type="radio"/> อื่นๆ โปรดระบุ</p>		
2) มีการจัดทำรายงานการวิเคราะห์ผลการจัดซื้อจัดจ้างประจำปีงบประมาณ พ.ศ. 2558 หรือไม่	<input type="checkbox"/>	<input type="checkbox"/>
<p>มีหลักฐาน คือ</p> <p><input type="radio"/> รายงานการวิเคราะห์ผลการจัดซื้อจัดจ้าง ประจำปีงบประมาณ พ.ศ. 2558</p> <p>.....</p> <p><input type="radio"/> อื่นๆ โปรดระบุ</p>		
3) มีการวิเคราะห์ผลการดำเนินงานจัดซื้อจัดจ้าง ในปีงบประมาณ พ.ศ. 2558 ในลักษณะดังต่อไปนี้ หรือไม่		
3.1) ร้อยละของจำนวนโครงการจำแนกตามวิธีการจัดซื้อจัดจ้าง ประจำปีงบประมาณ พ.ศ. 2558	<input type="checkbox"/>	<input type="checkbox"/>
<p>มีหลักฐาน คือ</p> <p><input type="radio"/> รายงานการวิเคราะห์</p> <p><input type="radio"/> อื่นๆ โปรดระบุ</p>		
3.2) ร้อยละของจำนวนงบประมาณจำแนกตามวิธีการจัดซื้อจัดจ้าง ประจำปีงบประมาณ พ.ศ. 2558	<input type="checkbox"/>	<input type="checkbox"/>
<p>มีหลักฐาน คือ</p> <p><input type="radio"/> รายงานการวิเคราะห์</p> <p><input type="radio"/> อื่นๆ โปรดระบุ</p>		
4) มีการปรับปรุงการดำเนินงานด้านการจัดซื้อจัดจ้าง ในปีงบประมาณ พ.ศ. 2559 ตามรายงานการวิเคราะห์ผลการจัดซื้อจัดจ้างในปีที่ผ่านมา มา หรือไม่	<input type="checkbox"/>	<input type="checkbox"/>
<p>มีหลักฐาน คือ</p> <p><input type="radio"/> รายงานแสดงสิ่งที่ปรับปรุงการดำเนินงานด้านการจัดซื้อจัดจ้าง ปีงบประมาณ พ.ศ. 2559</p> <p>.....</p> <p><input type="radio"/> ข้อมูลแสดงการปรับปรุงการดำเนินงานด้านการจัดซื้อจัดจ้าง ปีงบประมาณ พ.ศ. 2559</p> <p>.....</p> <p><input type="radio"/> อื่นๆ โปรดระบุ</p>		
มาตรฐานการปฏิบัติงาน		



แบบ Evidence-Based & Transparency Assessment: EBIT

ประเด็นคำถาม	มี	ไม่มี
EB4 การดำเนินงานตามคู่มือกำหนดมาตรฐานการปฏิบัติงานตามภารกิจหลัก		
1) หน่วยงานของท่านมีแนวทางการปฏิบัติงานหรือคู่มือกำหนดมาตรฐานการปฏิบัติงานตามภารกิจหลัก หรือไม่	<input type="checkbox"/>	<input type="checkbox"/>
มีหลักฐาน คือ <input type="radio"/> บันทึก/หนังสือสั่งการแนวทางการปฏิบัติงาน <input type="radio"/> คู่มือการปฏิบัติงาน/คู่มือกำหนดมาตรฐานการปฏิบัติงาน <input type="radio"/> อื่นๆ โปรดระบุ		
2) หน่วยงานของท่านมีรายงานผลการปฏิบัติงานตามแนวทางการปฏิบัติงานหรือคู่มือกำหนดมาตรฐานการปฏิบัติงานตามภารกิจหลัก หรือไม่	<input type="checkbox"/>	<input type="checkbox"/>
มีหลักฐาน คือ <input type="radio"/> รายงานผลการปฏิบัติงานตามแนวทางการปฏิบัติงานหรือคู่มือกำหนดมาตรฐานการปฏิบัติงาน <input type="radio"/> อื่นๆ โปรดระบุ		
ความเป็นธรรม/ไม่เลือกปฏิบัติ		
EB5 ความเป็นธรรมในการปฏิบัติงานตามภารกิจหลัก		
1) หน่วยงานของท่านมีระบบ เกณฑ์ หรือเครื่องมือการปฏิบัติงานตามภารกิจหลักที่มีความเป็นธรรม/ไม่เลือกปฏิบัติ เป็นมาตรฐานเดียวกัน โปร่งใสและมีประสิทธิภาพ หรือไม่ (เช่น มีเกณฑ์ที่ชัดเจนเพื่อลดการใช้ดุลพินิจของเจ้าหน้าที่ มีระบบการให้บริการออนไลน์ มีระบบบัตรคิว เป็นต้น)	<input type="checkbox"/>	<input type="checkbox"/>
มีหลักฐาน คือ <input type="radio"/> เอกสารคู่มือ <input type="radio"/> บัตรคิวการให้บริการ <input type="radio"/> ทะเบียนควบคุมการให้บริการรับเรื่อง <input type="radio"/> เกณฑ์ลดการใช้ดุลพินิจของเจ้าหน้าที่ <input type="radio"/> อื่นๆ โปรดระบุ		
2) หน่วยงานของท่านมีการแสดงขั้นตอนการปฏิบัติงานตามภารกิจหลัก อัตราค่าบริการ (ถ้ามี) และระยะเวลาที่ใช้ในการดำเนินการให้ผู้ใช้บริการ หรือให้ผู้มีส่วนได้ส่วนเสียทราบอย่างชัดเจนหรือไม่	<input type="checkbox"/>	<input type="checkbox"/>
มีหลักฐาน คือ		



แบบ Evidence-Based & Transparency Assessment: EBIT

- 6 -

ประเด็นคำถาม	มี	ไม่มี
<input type="radio"/> แผนผังขั้นตอนการปฏิบัติงาน <input type="radio"/> แนวทางการปฏิบัติงาน <input type="radio"/> คู่มือการให้บริการ <input type="radio"/> Print Screen แผนผังขั้นตอนการปฏิบัติงานหรือคู่มือการปฏิบัติงานจากเว็บไซต์ของหน่วยงาน <input type="radio"/> อื่นๆ โปรดระบุ		
3) หน่วยงานของท่านมีระบบการป้องกันหรือการตรวจสอบเพื่อป้องกันการละเว้นการปฏิบัติหน้าที่ในภารกิจหลัก หรือไม่	<input type="checkbox"/>	<input type="checkbox"/>
มีหลักฐาน คือ <input type="radio"/> ระบบการป้องกันหรือการตรวจสอบเพื่อป้องกันการละเว้นการปฏิบัติหน้าที่ <input type="radio"/> ระเบียบ/ข้อบังคับ ที่บังคับใช้ต่อผู้ที่ละเว้นการปฏิบัติหน้าที่ <input type="radio"/> อื่นๆ โปรดระบุ		
การมีส่วนร่วม (ผู้มีส่วนได้ส่วนเสียเข้ามามีส่วนร่วมในการปฏิบัติราชการตามภารกิจหลักของหน่วยงาน)		
EB6 ผู้มีส่วนได้ส่วนเสียมีโอกาสเข้ามามีส่วนร่วมในการปฏิบัติราชการตามภารกิจหลักของหน่วยงาน		
1) ผู้มีส่วนได้ส่วนเสียเข้ามามีส่วนร่วมในการแสดงความคิดเห็นเกี่ยวกับการปฏิบัติราชการหรือการปรับปรุงแก้ไขพัฒนาการปฏิบัติราชการในภารกิจหลัก หรือไม่	<input type="checkbox"/>	<input type="checkbox"/>
มีหลักฐาน คือ <input type="radio"/> รายงานการประชุม <input type="radio"/> รายงานการประชุมที่ระบุรายชื่อและรายละเอียดความคิดเห็นของบุคคล/หน่วยงานผู้มีส่วนได้ส่วนเสีย <input type="radio"/> อื่นๆ โปรดระบุ		
2) ผู้มีส่วนได้ส่วนเสียเข้ามามีส่วนร่วมในการจัดทำแผนงาน/โครงการหรือปรับปรุงแก้ไขพัฒนาการปฏิบัติราชการในภารกิจหลัก หรือไม่	<input type="checkbox"/>	<input type="checkbox"/>



แบบ Evidence-Based & Transparency Assessment: EBIT

ประเด็นคำถาม	มี	ไม่มี
มีหลักฐาน คือ <input type="radio"/> โครงการ <input type="radio"/> รายงานการประชุม <input type="radio"/> รายงานสรุปการร่วมจัดทำแผน/โครงการ <input type="radio"/> ภาพถ่ายกิจกรรมการร่วมจัดทำแผน/โครงการ <input type="radio"/> อื่นๆ โปรดระบุ		
3) ผู้มีส่วนได้ส่วนเสียเข้ามามีส่วนร่วมดำเนินการตามโครงการหรือปรับปรุงแก้ไขพัฒนาการปฏิบัติราชการในภารกิจหลัก หรือไม่	<input type="checkbox"/>	<input type="checkbox"/>
มีหลักฐาน คือ <input type="radio"/> โครงการ <input type="radio"/> รายงานการประชุม <input type="radio"/> รายงานสรุปการร่วมดำเนินการตามโครงการ <input type="radio"/> ภาพถ่ายกิจกรรมการร่วมดำเนินการตามโครงการ <input type="radio"/> อื่นๆ โปรดระบุ		
4) ผู้มีส่วนได้ส่วนเสียเข้ามามีส่วนร่วมตรวจสอบติดตามประเมินผลโครงการหรือประเมินผลการปรับปรุงแก้ไขพัฒนาการปฏิบัติราชการในภารกิจหลัก หรือไม่	<input type="checkbox"/>	<input type="checkbox"/>
มีหลักฐาน คือ <input type="radio"/> รายงานประเมินผล <input type="radio"/> รายงานติดตามผลการดำเนินงาน <input type="radio"/> ภาพถ่ายกิจกรรมความก้าวหน้าในการดำเนินโครงการ <input type="radio"/> อื่นๆ โปรดระบุ		
5) ผู้มีส่วนได้ส่วนเสียเข้ามามีส่วนร่วมในการปรับปรุงแก้ไขพัฒนาโครงการในภารกิจหลักอย่างต่อเนื่องเมื่อสิ้นสุดโครงการ หรือไม่	<input type="checkbox"/>	<input type="checkbox"/>
มีหลักฐาน คือ <input type="radio"/> รายงานผลการดำเนินงาน <input type="radio"/> รายงานการประชุม <input type="radio"/> อื่นๆ โปรดระบุ		
การเข้าถึงข้อมูลตามภารกิจหลักของหน่วยงาน		
EBZ หน่วยงานของท่านมีช่องทางที่ให้ประชาชนเข้าถึงข้อมูลตามภารกิจหลักต่อไปนี้ หรือไม่		
1) มีหน่วยประชาสัมพันธ์ ณ ที่ทำการของหน่วยงาน หรือไม่	<input type="checkbox"/>	<input type="checkbox"/>



แบบ Evidence-Based & Transparency Assessment: EBIT

ประเด็นคำถาม	มี	ไม่มี
มีหลักฐาน คือ <input type="radio"/> โครงสร้างหน่วยงาน <input type="radio"/> แผนผังการปฏิบัติงาน <input type="radio"/> คำสั่งการปฏิบัติงาน <input type="radio"/> อื่นๆ โปรดระบุ		
2) มีข้อมูลตามภารกิจหลักตามที่กฎหมายกำหนดทางเว็บไซต์ของหน่วยงานหรือสื่อสังคม (Social Media) หรือไม่	<input type="checkbox"/>	<input type="checkbox"/>
มีหลักฐาน คือ <input type="radio"/> Print Screen เอกสารเผยแพร่บนเว็บไซต์หรือสื่อสังคมของหน่วยงาน <input type="radio"/> อื่นๆ โปรดระบุ		
3) มีระบบการให้ข้อมูลตามภารกิจหลักผ่านหมายเลขโทรศัพท์เฉพาะหรือระบบ Call Center โดยมีระบบตอบรับอัตโนมัติหรือมีเจ้าหน้าที่ของหน่วยงานให้บริการข้อมูลตลอดเวลาทำการของหน่วยงาน หรือไม่	<input type="checkbox"/>	<input type="checkbox"/>
มีหลักฐาน คือ <input type="radio"/> ระบุหมายเลขโทรศัพท์เฉพาะหรือหมายเลข Call Center <input type="radio"/> บรรจุนอยู่ในโครงสร้างหน่วยงาน <input type="radio"/> แผนผังการปฏิบัติงาน <input type="radio"/> คำสั่งการปฏิบัติงาน <input type="radio"/> อื่นๆ โปรดระบุ		
4) มีการเผยแพร่ข้อมูลตามภารกิจหลักทางสื่อต่อไปนี้ หรือไม่		
4.1 หนังสือพิมพ์	<input type="checkbox"/>	<input type="checkbox"/>
มีหลักฐาน คือ		
4.2 วารสาร	<input type="checkbox"/>	<input type="checkbox"/>
มีหลักฐาน คือ		
4.3 จุลสาร	<input type="checkbox"/>	<input type="checkbox"/>
มีหลักฐาน คือ		
4.4 แผ่นพับ	<input type="checkbox"/>	<input type="checkbox"/>
มีหลักฐาน คือ		
4.5 โทรศัพท์	<input type="checkbox"/>	<input type="checkbox"/>



แบบ Evidence-Based & Transparency Assessment: EBIT

ประเด็นคำถาม	มี	ไม่มี
มีหลักฐาน คือ		
4.6 วิทยุ	<input type="checkbox"/>	<input type="checkbox"/>
มีหลักฐาน คือ		
4.7 สื่อสังคม	<input type="checkbox"/>	<input type="checkbox"/>
มีหลักฐาน คือ		
4.8 อื่นๆ โปรดระบุ	<input type="checkbox"/>	<input type="checkbox"/>
มีหลักฐาน คือ		
การตอบสนองข้อร้องเรียน		
EBS8 หน่วยงานของท่านมีการดำเนินการเรื่องร้องเรียนอย่างไร		
1) มีการกำหนดขั้นตอน/กระบวนการเรื่องร้องเรียนและการตอบสนองหรือรายงานให้ผู้ร้องเรียนทราบ หรือไม่	<input type="checkbox"/>	<input type="checkbox"/>
มีหลักฐาน คือ <input type="radio"/> คู่มือการปฏิบัติงานเรื่องร้องเรียน		
<input type="radio"/> แผนผังการปฏิบัติงานเรื่องร้องเรียน		
<input type="radio"/> อื่นๆ โปรดระบุ		
2) มีการกำหนดช่องทางการร้องเรียน หรือไม่	<input type="checkbox"/>	<input type="checkbox"/>
มีหลักฐาน คือ <input type="radio"/> คู่มือการปฏิบัติงานเรื่องร้องเรียน		
<input type="radio"/> แผนผังการปฏิบัติงานเรื่องร้องเรียน		
<input type="radio"/> อื่นๆ โปรดระบุ		
3) หน่วยงานของท่านมีการกำหนดหน่วยงานหรือผู้รับผิดชอบเรื่องร้องเรียน หรือไม่	<input type="checkbox"/>	<input type="checkbox"/>
มีหลักฐาน คือ <input type="radio"/> คู่มือการปฏิบัติงานเรื่องร้องเรียน		
<input type="radio"/> แผนผังการปฏิบัติงานเรื่องร้องเรียน		
<input type="radio"/> คำสั่งการปฏิบัติงาน		
<input type="radio"/> อื่นๆ โปรดระบุ		
4) มีการเผยแพร่ผลการดำเนินงานเรื่องร้องเรียน <u>ชัดเจน</u> <u>จัดจ้าน</u> พร้อมระบุปัญหาอุปสรรคและแนวทางแก้ไข หรือไม่	<input type="checkbox"/>	<input type="checkbox"/>
มีหลักฐาน คือ		



แบบ Evidence-Based & Transparency Assessment: EBIT

ประเด็นคำถาม	มี	ไม่มี
<input type="radio"/> Print Screen รายงานผลการดำเนินงานเรื่องร้องเรียนจัดซื้อจัดจ้างจากเว็บไซต์ของหน่วยงาน <input type="radio"/> อื่นๆ โปรดระบุ		
5) รายงานสรุปผลการดำเนินการเรื่องร้องเรียน <u>ทั่วไป</u> พร้อมทั้งระบุปัญหาอุปสรรคและแนวทางแก้ไข หรือไม่	<input type="checkbox"/>	<input type="checkbox"/>
มีหลักฐาน คือ <input type="radio"/> รายงานผลการดำเนินงานเรื่องร้องเรียน <u>ทั่วไป</u> <input type="radio"/> อื่นๆ โปรดระบุ		
การต่อต้านการทุจริตในองค์กร		
EB2 หน่วยงานของท่านมีการดำเนินการเรื่องผลประโยชน์ทับซ้อน อย่างไร		
1) มีการประชุมหรือสัมมนาภายในองค์กรเพื่อให้ความรู้เรื่องการป้องกันผลประโยชน์ทับซ้อนแก่เจ้าหน้าที่ หรือไม่	<input type="checkbox"/>	<input type="checkbox"/>
มีหลักฐาน คือ <input type="radio"/> รายงานการประชุมหรือสัมมนาเจ้าหน้าที่เพื่อให้ความรู้เรื่องการป้องกันผลประโยชน์ทับซ้อน <input type="radio"/> ภาพถ่าย (ระบุวัน/เดือน/ปี ที่บันทึก) กิจกรรมเกี่ยวกับการให้ความรู้เรื่องการป้องกันผลประโยชน์ทับซ้อนแก่เจ้าหน้าที่ <input type="radio"/> อื่นๆ โปรดระบุ		
2) มีการจัดทำคู่มือหรือประมวลจริยธรรมเกี่ยวกับการปฏิบัติงานเพื่อป้องกันผลประโยชน์ทับซ้อน หรือไม่	<input type="checkbox"/>	<input type="checkbox"/>
มีหลักฐาน คือ <input type="radio"/> คู่มือหรือประมวลจริยธรรมเกี่ยวกับการปฏิบัติงานเพื่อป้องกันผลประโยชน์ทับซ้อน <input type="radio"/> อื่นๆ โปรดระบุ		
3) มีการให้ความรู้ตามคู่มือหรือประมวลจริยธรรมเกี่ยวกับการป้องกันผลประโยชน์ทับซ้อนแก่เจ้าหน้าที่ หรือไม่	<input type="checkbox"/>	<input type="checkbox"/>
มีหลักฐาน คือ <input type="radio"/> รายงานผลการฝึกอบรมตามคู่มือหรือประมวลจริยธรรมเกี่ยวกับการป้องกันผลประโยชน์ทับซ้อน <input type="radio"/> ภาพถ่าย (ระบุวัน/เดือน/ปี ที่บันทึก) ประกอบกิจกรรมการให้ความรู้ตามคู่มือหรือประมวลจริยธรรมเกี่ยวกับการป้องกันผลประโยชน์ทับซ้อน		



แบบ Evidence-Based & Transparency Assessment: EBIT

ประเด็นคำถาม	มี	ไม่มี
<input type="radio"/> อื่นๆ โปรดระบุ		
4) มีการปรับปรุงขั้นตอนการปฏิบัติงานหรือระเบียบเพื่อป้องกันผลประโยชน์ทับซ้อน หรือไม่	<input type="checkbox"/>	<input type="checkbox"/>
มีหลักฐาน คือ <input type="radio"/> รายงานผลการดำเนินงานปรับปรุงขั้นตอนการปฏิบัติงานหรือระเบียบเพื่อป้องกันผลประโยชน์ทับซ้อน <input type="radio"/> อื่นๆ โปรดระบุ		
5) มีแนวทางการปฏิบัติงานในการตรวจสอบบุคลากรในหน่วยงานถึงความเกี่ยวข้องกับ ผู้เสนองานในการจัดซื้อจัดจ้าง หรือไม่	<input type="checkbox"/>	<input type="checkbox"/>
มีหลักฐาน คือ <input type="radio"/> เอกสารแนวทางการปฏิบัติงานเพื่อตรวจสอบบุคลากรในหน่วยงานถึงความเกี่ยวข้องกับผู้เสนองาน ในการจัดซื้อจัดจ้าง <input type="radio"/> อื่นๆ โปรดระบุ		
6) มีรายงานผลการปฏิบัติงานเพื่อป้องกันผลประโยชน์ทับซ้อนและข้อเสนอแนะ หรือไม่	<input type="checkbox"/>	<input type="checkbox"/>
มีหลักฐาน คือ <input type="radio"/> รายงานผลการปฏิบัติงานเพื่อป้องกันผลประโยชน์ทับซ้อน <input type="radio"/> บันทึกข้อความรายงานผลการปฏิบัติงานเพื่อป้องกันผลประโยชน์ทับซ้อน <input type="radio"/> อื่นๆ โปรดระบุ		
7) มีการนำข้อเสนอแนะจากรายงานผลการปฏิบัติงานเพื่อป้องกันผลประโยชน์ทับซ้อน ไปปรับปรุงระบบการทำงาน หรือไม่	<input type="checkbox"/>	<input type="checkbox"/>
มีหลักฐาน คือ <input type="radio"/> รายงานการปรับปรุงระบบการทำงานจากข้อเสนอแนะรายงานผลการปฏิบัติงานเพื่อป้องกันผลประโยชน์ ทับซ้อน <input type="radio"/> บันทึกข้อความรายงานผลการปรับปรุงจากข้อเสนอแนะการปฏิบัติงานเพื่อป้องกันผลประโยชน์ทับซ้อน ... <input type="radio"/> อื่นๆ โปรดระบุ		
EB10 หน่วยงานของท่านมีการดำเนินการด้านการป้องกันและปราบปรามการทุจริตเป็นอย่างไร		
1) มีการวิเคราะห์ผลการดำเนินการตามแผนปฏิบัติการป้องกันและปราบปรามการทุจริตของ หน่วยงานประจำปีงบประมาณ พ.ศ. 2558 หรือไม่	<input type="checkbox"/>	<input type="checkbox"/>
มีหลักฐาน คือ		



แบบ Evidence-Based & Transparency Assessment: EBIT

ประเด็นคำถาม	มี	ไม่มี
<input type="radio"/> รายงานวิเคราะห์ผลการดำเนินการตามแผนปฏิบัติการป้องกันและปราบปรามการทุจริตของหน่วยงาน ประจำปีงบประมาณ พ.ศ. 2558 <input type="radio"/> อื่นๆ โปรดระบุ		
2) หน่วยงานของท่านมีการดำเนินการตามแผนการป้องกันและปราบปรามการทุจริตต่อ ในปีงบประมาณ พ.ศ. 2559 หรือไม่	<input type="checkbox"/>	<input type="checkbox"/>
มีหลักฐาน คือ <input type="radio"/> เอกสารผลการดำเนินการตามแผนงาน/โครงการ/กิจกรรมด้านการป้องกันและปราบปรามการทุจริต (อย่างน้อย 1 โครงการ) <input type="radio"/> อื่นๆ โปรดระบุ		
3) มีแผนปฏิบัติการด้านการป้องกันและปราบปรามการทุจริต ประจำปีงบประมาณ พ.ศ. 2560 หรือไม่	<input type="checkbox"/>	<input type="checkbox"/>
มีหลักฐาน คือ <input type="radio"/> แผนปฏิบัติการด้านการป้องกันและปราบปรามการทุจริต ประจำปีงบประมาณ พ.ศ. 2560 <input type="radio"/> อื่นๆ โปรดระบุ		
EB11 หน่วยงานของท่านมีการรวมกลุ่มของเจ้าหน้าที่ในหน่วยงานเพื่อการบริหารงานที่โปร่งใสอย่างไร		
1) มีการรวมกลุ่มของเจ้าหน้าที่ในหน่วยงานเพื่อการบริหารงานที่โปร่งใส หรือไม่	<input type="checkbox"/>	<input type="checkbox"/>
มีหลักฐาน คือ <input type="radio"/> รายชื่อคณะกรรมการ/กรรมการ/สมาชิกของกลุ่ม วัตถุประสงค์ของการจัดตั้งกลุ่ม และระเบียบ หรือแนวทางการดำเนินงานของกลุ่ม <input type="radio"/> คำสั่งแต่งตั้งคณะทำงานเกี่ยวกับคุณธรรมจริยธรรม <input type="radio"/> อื่นๆ โปรดระบุ		
2) กรณีที่มีการรวมกลุ่มของเจ้าหน้าที่เพื่อการบริหารงานที่โปร่งใส กลุ่มดังกล่าวมีกิจกรรมที่แสดงถึงความพยายามที่จะปรับปรุงการบริหารงานของหน่วยงานให้มีความโปร่งใยิ่งขึ้น หรือไม่	<input type="checkbox"/>	<input type="checkbox"/>
มีหลักฐาน คือ <input type="radio"/> ผลการดำเนินงานของกลุ่ม <input type="radio"/> ภาพถ่าย (ระบุวัน/เดือน/ปี/ที่บันทึก) กิจกรรมการรวมกลุ่ม <input type="radio"/> อื่นๆ โปรดระบุ		

ขอขอบคุณเป็นอย่างยิ่งที่กรุณาให้ข้อมูลตามแบบสำรวจ

สำนักป้องกันการทุจริตภาครัฐ

สำนักงาน ป.ป.ช.

โทร. 0 2282 3161 ต่อ 121 – 2 และ 0 2282 0558

โทรสาร 0 2282 0560



Key Words of ITA

การประเมินคุณธรรมและความโปร่งใสในการดำเนินงานครั้งนี้
“เป็นการประเมินเชิงบวก เพื่อการยกระดับคุณธรรมและความโปร่งใส
ของหน่วยงาน”

“ไม่ใช่การจับผิด แต่เพื่อให้ได้ข้อมูลที่จะนำไปสู่
การสร้างความร่วมมือและเพื่อปรับปรุงการทำงาน ของหน่วยงาน
ภาครัฐให้มีประสิทธิภาพมากขึ้น”





ช่องทางการติดต่อ



สำนักป้องกันการทุจริตภาครัฐ สำนักงาน ป.ป.ช.

02-2823161 ต่อ 121-122

02-2820558

โทรสาร. 02-2828712 และ 02-2820560

WEB



<http://www.nacc.go.th/main.php?filename=ITA>

facebook

<https://www.facebook.com/ita.nacc>



..ขอบคุณ..

สำนักป้องกันการทุจริตภาครัฐ สำนักงาน ป.ป.ช.